



Bildande av naturreservatet Vastakielisenvuoma i Kiruna kommun

Beslut

Med stöd av 7 kap 4 § miljöbalken (1998:808), MB, beslutar länsstyrelsen att det område som utmärkts på bifogad karta, Bilaga 1, ska utgöra naturreservatet Vastakielisenvuoma. Den slutliga inmätningen av området kan innebära mindre justeringar av reservatets avgränsning och areal.

Eftersom särskilda skäl föreligger enligt 3 § förordningen (1998:1252) om områdesskydd enligt miljöbalken m.m. kommer skötselplan för naturreservatets långsiktiga vård att fastställas efter att beslutet är fattat.

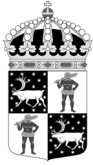
För att uppnå och tillgodose syftet med reservatet beslutar länsstyrelsen med stöd av 7 kap 5, 6 och 30 §§ MB samt 22 § förordningen om områdesskydd enligt miljöbalken m.m. att nedan angivna föreskrifter ska gälla i reservatet.

Syfte

Syftet med reservatet är att bevara ett område med höga naturskogsvärden samt värdefulla våtmarker. Reservatet syftar också på att bevara den biologiska mångfalden och den värdefulla naturmiljön i området samt ge förutsättningar för de ingående ekosystemen att utvecklas naturligt. Reservatet syftar också på att motverka fragmentering av ett sammanhängande naturområde med opåverkad karaktär och bevara upplevelsen av ostörd natur. Syftet är även att de delar av reservatet som idag har lägre naturvärden ska utvecklas i riktning mot ett naturligt tillstånd. För att främja biologisk mångfald ger naturreservatet även förutsättningar för slätter av hävdgynnade våtmarker. Inom ramen för ovanstående är reservatets syfte också att ge möjlighet till naturupplevelser och friluftsliv.

Syftet ska nås genom att:

- Inget skogsbruk bedrivs i området.
- Exploateringar och annan verksamhet som kan skada naturmiljön i området förhindras.
- Områdets skogliga värdekärnor lämnas för fri utveckling.
- Vid behov återställa områdets naturliga hydrologi genom att till exempel lägga igen diken, åtgärda vandringshinder.



- Främmande arter som bedöms utgöra ett hot mot ekosystemen i reservatet tas bort, i de fall det är möjligt.
- Naturliga störningar som till exempel stormfällningar tillåts ha ett naturligt förlopp. Bränder kan dock släckas vid behov.
- Möjlighet ges att tillåta slåtter med manuella metoder av hävdgynnade våtmarker.
- Alla åtgärder i reservatet planeras så att körskador och annan påverkan på markskiktet undviks.
- Besökare informeras om reservatets naturvärden.

Skälen för länsstyrelsens beslut

Skälen för bildandet av reservatet samt dess prioriterade bevarandevärden är den urskogsartade äldre stavatallskogen på sandig mark med dess stora biologiska mångfald och höga friluftsvärden. Samt våtmarken som håller mycket höga naturvärden med sina tillhörande urskogsartade myrholmar och kantskogar.

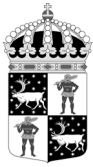
Uppgifter om naturreservatet

Naturreservatets namn:	Vastakielisenvuoma
Kommun:	Kiruna
Lägesbeskrivning:	7 km norr om Vittangi
Area:	ca 694 ha
Fastigheter:	Kiruna Vittangi 60:1 Kiruna Vittangi 5:9 Kiruna Vittangi 3:16
Natura 2000:	SE0820430, Torne och Kalix älvsystem
Sameby:	Saarivuoma fjällsameby
Förvaltare:	Länstyrelsen

Reservatsföreskrifter

A. Föreskrifter enligt 7 kap 5 § MB om inskränkningar i rätten att använda mark- och vattenområden inom reservatet. Utöver vad som annars gäller enligt lag är det förbjudet att:

1. Bedriva skogsbruk, fälla eller på annat sätt skada levande träd och buskar. Skada eller flytta liggande eller stående döda träd och buskar.



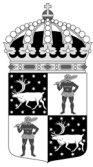
2. På annat sätt än vad som anges under punkt 1 skada eller förändra mark eller vegetation på land eller i vatten, t ex genom att borra, spränga, anordna upplag, gräva, dikesrensa, schakta eller dumpa. Se dock punkt A 14 angående slätter.
3. Uppföra eller utöka byggnad eller annan anläggning som till exempel mast eller vindkraftverk, med undantag för älgtoorn enligt A 12 samt hässjor enligt A 13.
4. Anlägga väg eller led.
5. Anlägga ledning i luft, mark eller vatten.
6. Bedriva vattenverksamhet, t ex genom vattenreglering, muddring, avledande av vatten eller anläggande av vandringshinder.
7. Plantera in växt-, djur-, eller svampart.
8. Släppa ut eller sprida avloppsvatten, gifter, biologiska eller kemiska bekämpningsmedel, vådliga ämnen, kalk, växtnäringssämnen eller andra främmande ämnen som kan skada naturen.
9. Framföra motordrivna fordon utanför väg. Vägens sträckning framgår av Bilaga 1.
10. Sätta upp tavla, plakat, skylt, göra inskrift eller andra markeringar i naturen.

Vidare är det utan länsstyrelsens tillstånd förbjudet att:

11. Förändra byggnad eller anläggning.
12. Uppföra älgtoorn.
13. Uppföra hässjor.
14. Utföra slätter med manuella metoder på hävdgynnade våtmarker. Skörd ska tas ur reservatet eller hässjas.

Undantag från reservatsföreskrifterna i punkt A:

1. Föreskrifterna ska inte utgöra hinder för förvaltaren att utföra de åtgärder för reservatets vård och skötsel som krävs för att tillgodose syftet med reservatet och som anges i föreskrifter med stöd av 7 kap 6 § MB i detta beslut.
2. Ovanstående föreskrifter ska inte utgöra hinder för underhåll av väg, exempelvis snöröjning, flytt av träd som fallit över vägen eller andra åtgärder för att bibehålla vägens nuvarande standard. Innan större underhållsåtgärder ska samråd ske med länsstyrelsen enligt 12 kap 6 § MB. Exempel på sådana åtgärder är byte av vägtrummor och rensning av vägdiken. Vägens sträckning framgår av Bilaga 1.
3. Ovanstående föreskrifter ska inte heller utgöra hinder för underhåll av byggnader, stigar, leder, kraftledningar eller andra anläggningar. Innan större underhållsåtgärder, exempelvis trädsäkring, ska samråd ske med länsstyrelsen enligt 12 kap 6 § MB. Breddning av ledningsgator omfattas inte av undantaget.



4. Ovanstående föreskrifter ska inte utgöra hinder för att bedriva renskötsel i enlighet med rennäringslagen (1971:437) eller terrängkörning i samband med bedrivande av renskötsel enligt terrängkörningsförordningen (1978:594). Före anordnandet av fasta anläggningar ska samråd ske med länsstyrelsen enligt 12 kap 6 § MB, enligt vad som framgår av förordningen (1998:904) om anmälan för samråd.
5. Vid uttransport av fälld älg eller björn får terrängskoter, t ex fyrhjuling, användas. Särskild försiktighet ska iakttas för att undvika skador på mark, vegetation och vattenmiljöer.
6. Snöskoteråkning är tillåten i reservatet på väl snötäckt mark. Skador på mark och vegetation får ej uppstå.

B. Föreskrifter enligt 7 kap 6 § MB om skyldighet att tåla visst intrång

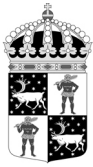
Ägare och innehavare av särskild rätt till fastigheterna förpliktas att tåla att följande åtgärder kan komma att genomföras för att tillgodose syftet med naturreservatet.

1. Utmärkning av reservatet.
2. Uppsättning och underhåll av informationsskylt.
3. Borttagande av främmande arter, exempelvis contortatall.
4. Utförande av återställningsåtgärder rörande vattenkvalitet, hydrologi och bottenmiljöer som exempelvis utrivning av damm eller igenläggning av diken.
5. Genomförande av undersökningar av flora och fauna samt av mark- och vattenförhållanden, inklusive uppföljning av bevarandemål.
6. Tillgängliggörande av reservatet för besökare genom underhåll av väg.

C. Ordningsföreskrifter enligt 7 kap 30 § MB

Utöver vad som annars gäller är det för allmänheten förbjudet att:

1. Fälla eller på annat sätt skada levande eller döda träd och buskar.
2. Samla in vedsvampar, mossor eller lavar.
3. Skada vegetationen i övrigt genom att t ex gräva upp växter.
4. Fånga, skada eller döda ryggradsdjur. Ta ägg eller störa djurlivet genom att exempelvis klättra i boträd eller medvetet uppehålla sig i närheten av fågelbo, lya eller gryt.
5. Samla in ryggradslösa djur.
6. Förstöra eller skada berg, jord eller sten på land eller i vatten genom att t ex borra, hacka, spränga, rista, gräva eller måla.
7. Skräpa ner.
8. Anlägga en eldstad i form av en stenring. Vid eldning får endast löst liggande kvistar och grenar eller egen medhavd ved användas.



9. Framföra motordrivna fordon utanför väg. Vägens sträckning framgår av Bilaga 1.

Undantag från reservatsföreskrifterna i punkt C:

1. Föreskrifterna ska inte utgöra hinder för förvaltaren att utföra de åtgärder för reservatets vård och skötsel som krävs för att tillgodose syftet med reservatet och som anges i föreskrifter med stöd av 7 kap 6 § MB i detta beslut.
2. Utan hinder av ovanstående föreskrifter får renskötsel utövas i enlighet med rennäringslagen (1971:437) eller terrängkörning i samband med bedrivande av renskötsel enligt terrängkörningsförordningen (1978:594). Före anordnandet av fasta anläggningar ska samråd ske med länsstyrelsen enligt 12 kap 6 § MB, enligt vad som framgår av förordningen (1998:904) om anmälan för samråd.
3. Snöskoteråkning är tillåten i reservatet på väl snötäckt mark. Skador på mark och vegetation får ej uppstå.
4. I reservatet är det utan hinder av föreskriften C4 tillåtet att jaga och fiska i enlighet med gällande lagstiftning.
5. Bär- och matsvampplockning är tillåtet i området.

Upplysningar

Detta beslut ska kungöras i länets författningssamling och i ortstidningar.

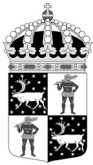
Länsstyrelsen ska enligt 2 kap. 8 § miljötillsynsförordningen (2011:13) utöva operativ tillsyn över att naturreservatets föreskrifter följs. Enligt 29 kap. 2 och 2a §§ miljöbalken gäller bl.a. att brott mot föreskrift som meddelats med stöd av 7 kap. miljöbalken kan medföra straffansvar. Har någon vidtagit åtgärd i strid mot meddelad föreskrift, kan Länsstyrelsen enligt 26 kap. 9 och 14 §§ miljöbalken vid vite förelägga om rättelse.

Enligt 4 § skogsvårdslagen (1979:429) ska bestämmelser i denna lag eller med stöd av lagen meddelade föreskrifter inte tillämpas i den mån vad där sägs strider mot föreskrifter för naturreservatet. Det innebär t.ex. att eventuella vindfällen och stormskadad skog lämnas orörda.

Enligt 3 kap. 9 § lagen (2003:778) om skydd mot olyckor har, efter en eventuell brand, ägaren eller nyttjanderättshavaren ansvar för bevakning i den utsträckning som har beslutats av räddningsledaren efter avslutad räddningsinsats. Behövs bevakning med hänsyn till risken för ny brand men kommer bevakningen inte till stånd, får räddningsledaren utföra bevakningen på ägarens eller nyttjanderättshavarens bekostnad.

Länsstyrelsen kan meddela dispens från föreskrifter om det finns särskilda skäl och om det är förenligt med förbudets eller föreskriftens syfte.

Utöver föreskrifterna för naturreservatet gäller också generella bestämmelser till skydd för naturmiljön, t.ex.



- fridlysning av alla vilda fåglar och däggdjur samt deras ägg, ungar och bon enligt jaktlagen (1987:259). Vissa andra växt- och djurarter är fridlysta enligt 8 kap. miljöbalken och artskyddsförordningen (2007:845).

Redogörelse för ärendet

Ärendets beredning

Områdets höga naturvärden uppmärksammades i samband med en helikopterinventering 2004. Området visade tecken på att ha höga naturvärden. Inte förrän 2014 genomfördes en fältinventering då med anledning av att en avverkningsanmälan inkommit i området. Efter förhandling med markägarna slöts 2017 intrångsavtal med två markägare. Under skrivandets stund kunde ytterligare två intrångsavtal slutas. För att säkerställa skyddet av dessa kommer länsstyrelsen att i ett första steg bilda naturreservat på de fastigheter där intrångsavtal slutits. Myndigheten kommer därefter att arbeta vidare med att lösa markfrågorna i övriga skyddsvärda delar av området, för att så snart som möjligt kunna utöka naturreservatet till dess fulla omfattning.

Ärendet har remitterats till Skogsstyrelsen, Försvarsmakten, Sveriges geologiska undersökningar (SGU) samt sametinget. Skogsstyrelsen påpekar att naturvärdena sträcker sig utanför den föreslagna reservatsgränsen. SGU avstår att yttra sig medan Försvarsmakten inte har något att erinra mot bildandet av naturreservatet.

Markägare, Saarivuoma fjällsameby och Vattenfall AB har förelagts att yttra sig. Samtliga har tagit del av beslutet. Av dessa är det endast en privatperson som ställt följdfrågor på förslaget beslut och dessa har länsstyrelsen besvarat.

Samråd med Kiruna kommun har föregått beslutet inget yttrande har inkommit.

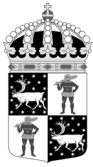
Samråd med sametinget har föregått beslutet och de ställer sig positiva till bildande.

Samråd med Naturvårdsverket har genomförts som tillstyrker förslaget.

Länsstyrelsens bedömning och motivering

Motivering av beslut

Området utgör en från naturvårdssynpunkt mycket värdefull brandpåverkad naturskog som hyser en stor mångfald av växter och djur knutna till våtmarks- och naturskogsmiljöer. Skogarna runt Vastakielisenvuoma består till största delen av gammal stavtallskog och urskogsartad barrblandskog med låg påverkansgrad. Våtmarkerna i området håller mycket höga naturvärden enligt länsstyrelsens våtmarksinventering och vid fältbesöket noterades ett rikt fågelliv, bland annat blå kärrhök. Skogsavverkning, dikning eller annan exploatering skulle innebära att områdets naturvärden samt dess opåverkade och ostörda karaktär förstörs. De höga naturvärden som finns i området kräver ett omfattande och långsiktigt skydd för att bevaras och utvecklas. Med anledning av detta har frågan om bildande av ett naturreservat aktualiserats.



Detta beslut omfattar de fastigheter där intrångsavtal slutits med fastighetsägarna och utgör endast en del av hela det skyddsvärda området. Reservatet bildas för att säkra områdets skydd under tiden som förhandlingar om ersättning fortgår för resterande delar. Länsstyrelsens mål är att så småningom utvidga naturreservatet till att omfatta hela det skyddsvärda området.

Till varje naturreservat ska det finnas en bifogad skötselplan. Eftersom länsstyrelsen avser att utvidga naturreservatet är det lämpligare att fastställa skötselplanen i samband med att reservatet får sin fulla utbredning. Orsakerna till detta är att området inte bedöms vara i behov av skötselinsatser inom den närmaste tiden samt att ställningstaganden om lämplig skötsel bäst görs om man beaktar hela det planerade reservatet. Med stöd av 3 § förordningen om områdesskydd enligt miljöbalken m.m. anser Länsstyrelsen därför att det finns särskilda skäl att fastställa skötselplanen efter att beslut om bildande fattats.

Överensstämmelse med strategier för skydd samt förenlighet med miljömål

Beslutet följer gällande riktlinjer för prioritering av naturreservatsskydd och Sveriges internationella åtaganden om skydd av den biologiska mångfalden, samt Sveriges miljökvalitetsmål. Beslutet ger därmed ett värdefullt bidrag till uppfyllandet av flera miljökvalitetsmål, bland annat *Levande skogar*, *Myllrande våtmarker*, *Levande sjöar och vattendrag* samt *Ett rikt växt- och djurliv*.

Beslutets förenlighet med planer

I kommunens översiktsplans finns Vastakielisenvuoma med som blivande reservat och Kiruna kommun har inte inkommit med några synpunkter. Länsstyrelsen bedömer att ett naturreservat i det aktuella området är förenligt med Kiruna kommuns översiktsplan.

Området omfattas inte av detaljplaner.

Beslutets förenlighet med hushållningsbestämmelserna i 3 och 4 kap MB

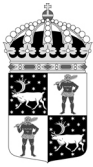
Området utgörs delvis av riksintresse för rennäring enligt 3 kap 5 § MB. Sametinget har i sitt yttrande ställt sig positiva till bildandet.

Området utgörs även av riksintresse för totalförsvaret 3 kap 9 § 1:a stycket MB. Totalförsvaret har inget att erinra i ärendet. Länsstyrelsen bedömer att bildandet av reservatet är en åtgärd som inte påtagligt motverkar totalförsvarets intressen.

Länsstyrelsen bedömer att bildandet av reservatet är en åtgärd som inte påtagligt försvårar någon av dessa verksamheter, vilket innebär att reservatsbildningen är förenlig med de aktuella riksintressena.

Intresseprövning

I enlighet med 7 kap 25 § MB ska det finnas en rimlig balans mellan de värden som ska skyddas och de inskränkningar som beslutet innebär för den enskildes markanvändning. Därför ska det alltid göras en intresseprövning mellan allmänna och enskilda intressen. Länsstyrelsen bedömer att den avgränsning av naturreservatet och de inskränkningar som har gjorts är nödvändiga för att bevara de höga naturvärdena i området, samt att de



inte går längre än vad som behövs för att tillgodose reservatets syfte. Berörda markägare har ersatts för det intrång i pågående markanvändning som reservatsbeslutet innebär.

Konsekvensutredning

Enligt förordningen (2007:1244) om konsekvensutredning vid regelgivning ska en Myndighet innan beslut om föreskrifter så tidigt som möjligt utreda ordningsföreskrifternas kostnadsmissiga och övriga konsekvenser. Enligt samma förordning får myndigheten göra ett undantag från regeln om den bedömer att det saknas skäl att genomföra en konsekvensutredning. Länsstyrelsen bedömer att ordningsföreskrifterna behövs för att tillgodose syftet med naturreservatet. Föreskrifternas konsekvenser för allmänheten eller i övrigt bedöms vara så små att en särskild konsekvensutredning inte behöver upprättas.

Beskrivning av området

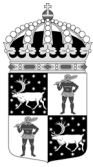
Area: ca 694 ha

Naturtyper: Skogsmark ca 286 ha, varav produktiv skog ca 189 ha
Våtmark ca 372 ha
Sjöar och vattendrag ca 11 ha
Övrig mark ca 25 ha

Vastakielisenvuoma ligger några kilometer norr om Vittangi, på östra sidan av Inlandsvägen. Området består av en större, sammanhängande skogs- och myrmosaik. Myren bedöms ha mycket höga naturvärden enligt länsstyrelsens våtmarksinventering, VMI. Skogarna består till övervägande del av brandpåverkad tallnurskog och urskogsartad barrblandskog. I området finns delar av den nära 30 km långa sandåsen Uhcadievvá/Markkatieva. Denna utmärker sig inom reservatet som ett större parti med tallskog på sandsediment i kanten av myren, alldeles vid foten av Raikattivaaras västra sida.

Skogen i norra delen av reservatet utgörs till största delen av 150-200-årig stavatallskog med 350-400-åriga tallöverståndare. Skogen är självgallrande med massor av död ved både som stående torrakor och liggande som lågor i olika nedbrytningsstadier. I den här miljön trivs bland annat vedsvampar som nordtagging, fläckporing och gräddporing. De nordliga myrholmarna består främst av urskogsartad barrblandskog medan det på myrholmarna längre söderut växer medelålders tall- och äldre granskog. Överlag är påverkansgraden från skogsbruk låg i området även om några mindre delar har påverkats av avverkningar. Några av myrholmarna är avverkade på 70- till 90-talet och i nordväst ingår ett mindre hygge. Allra längst österut ingår en gles tallskog med inslag av 200-åriga tallar som kantzon mot myren.

I väster, mellan myren och Inlandsvägen finns ett större område med sandtallskog, Vastakielinen. På de vindlande åsryggarna närmast myren har man bra utsikt över den stora våtmarken. Skogen är tydligt påverkad av skogsbruk och saknar mycket av strukturerna som annars kännetecknar en naturskog. Tallarnas ålder varierar mellan 70 till 150 år med inslag av 200- till 300-åringar. Mängden död ved och riktigt gamla träd



är som störst på åsarna närmast myren och avtar närmare vägen. Marken är till största delen skarp lavdominerad hed med ett tunt förna lager. I dessa magra sandtallskogar lever många svamparter som har ett utbyte av näring, kolhydrater och vatten med tallarna. Skyddsvärda svamparter som goliatmusseron, blå taggsvamp, talltaggsvamp, tallgråticka och skrovlig taggsvamp förekommer frekvent.

En del av den stora våtmarken Vastakielisenvuoma ingår i reservatet. Vastakielisenvuoma består i huvudsak av stora strängflarkkärr och strängblandmyrar. Strängflarkkärren har i regel fastmattesträngar med trådstarr. I ett ofta svagt utvecklade bottenskikt är vissa strängar brunmossdominerade med bl.a. späd skorpionmossa, guldspärrmossa och fetbålmossa. Vanligare är dock vitmossdominans med bl.a. purpurvitmossa och sotvitmossa. Stora ytor utgörs av fastmattegolv. Strängblandmyrarna har ristuvesträngar av i huvudsak skogsmosstyp, ofta med väggmossa i bottenskiktet. I flarkarna är brunmossmjukmattor vanliga. Intressanta arter som grönyxne, brudsporre och ripbär har noterats på strängblandmyren. Slätter har bedrivits på myren, bland annat på stora flarkar i ett strängflarkkärr i myrens norra del där hölador står kvar. Viss påverkan i form av dikningar finns på mindre partier i myrens nordöstra och södra delar.

Hur man överklagar

Detta beslut kan överklagas hos regeringen (Miljödepartementet) enligt Bilaga 3.

Beslutets ikraftträdande

Beslutet gäller från den dag det vunnit laga kraft, utom vad gäller föreskrifter med stöd av 7 kap 30 § miljöbalken, vilka gäller omedelbart.

Beslutande

I detta ärende har beslut tagits av landshövding Lotta Finstorp efter föredragning av naturskyddshandläggare Rasmus Häggqvist. I den slutliga handläggningen av ärendet deltog även naturskyddshandläggare Frédéric Forsmark, chefen för naturskyddsensheten Per-Anders Jonsson samt länsassessor Linda Kero.

Denna handling har godkänts digitalt och saknar därför namnunderskrift.

Så här hanterar Länsstyrelsen personuppgifter

Information om hur vi hanterar dessa finns på www.lansstyrelsen.se/dataskydd.

Bilagor:

1. Karta över reservatet
2. Översiktskarta
3. Hur man överklagar

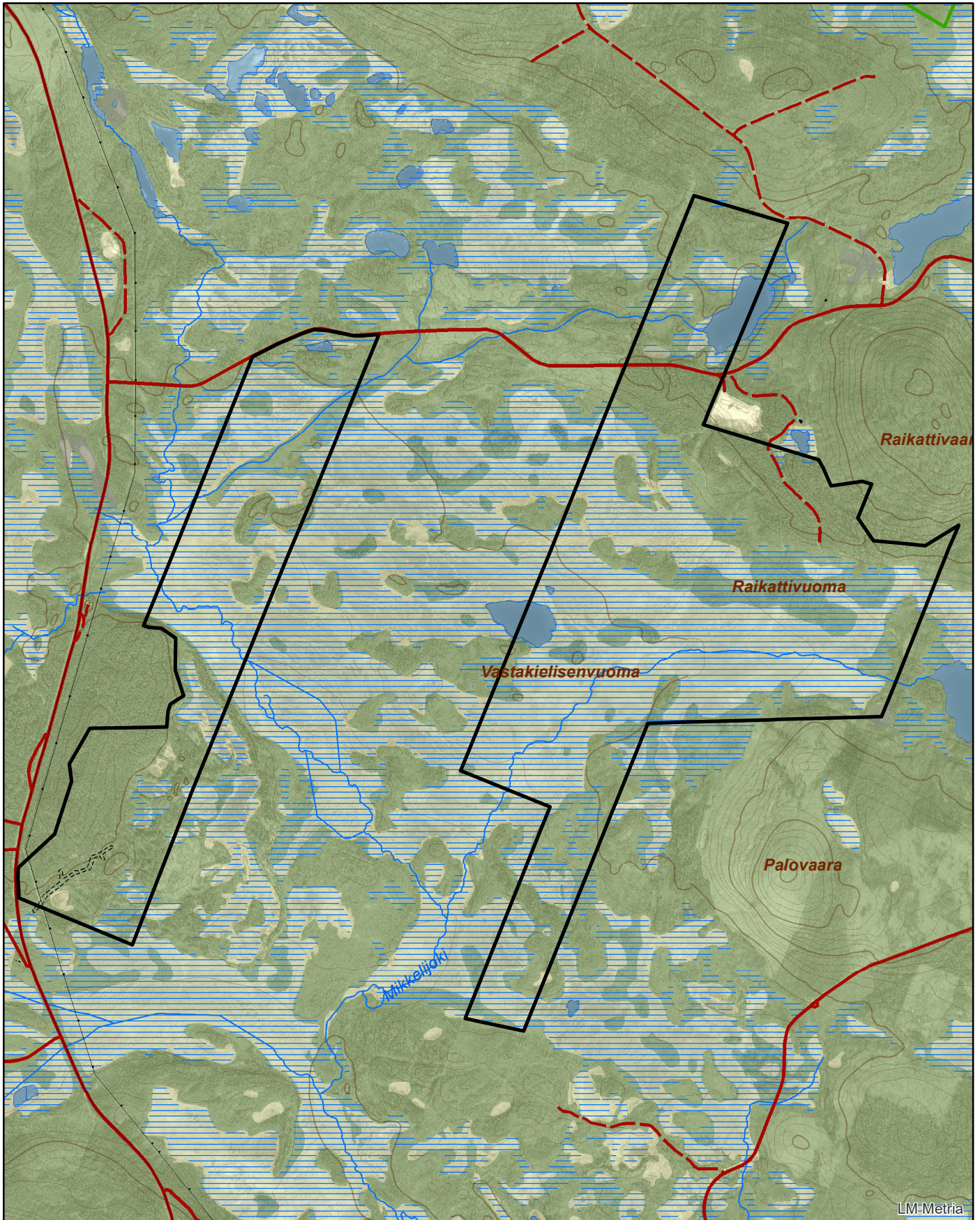


Naturreseptat Vastakielisenvuoma


Area ca 694 ha

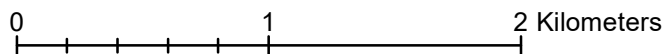
Skala 1:30 000

Länsstyrelsen
Norrbotten



© Länsstyrelsen Norrbotten och © Lantmäteriet

 Gräns för naturreseptat



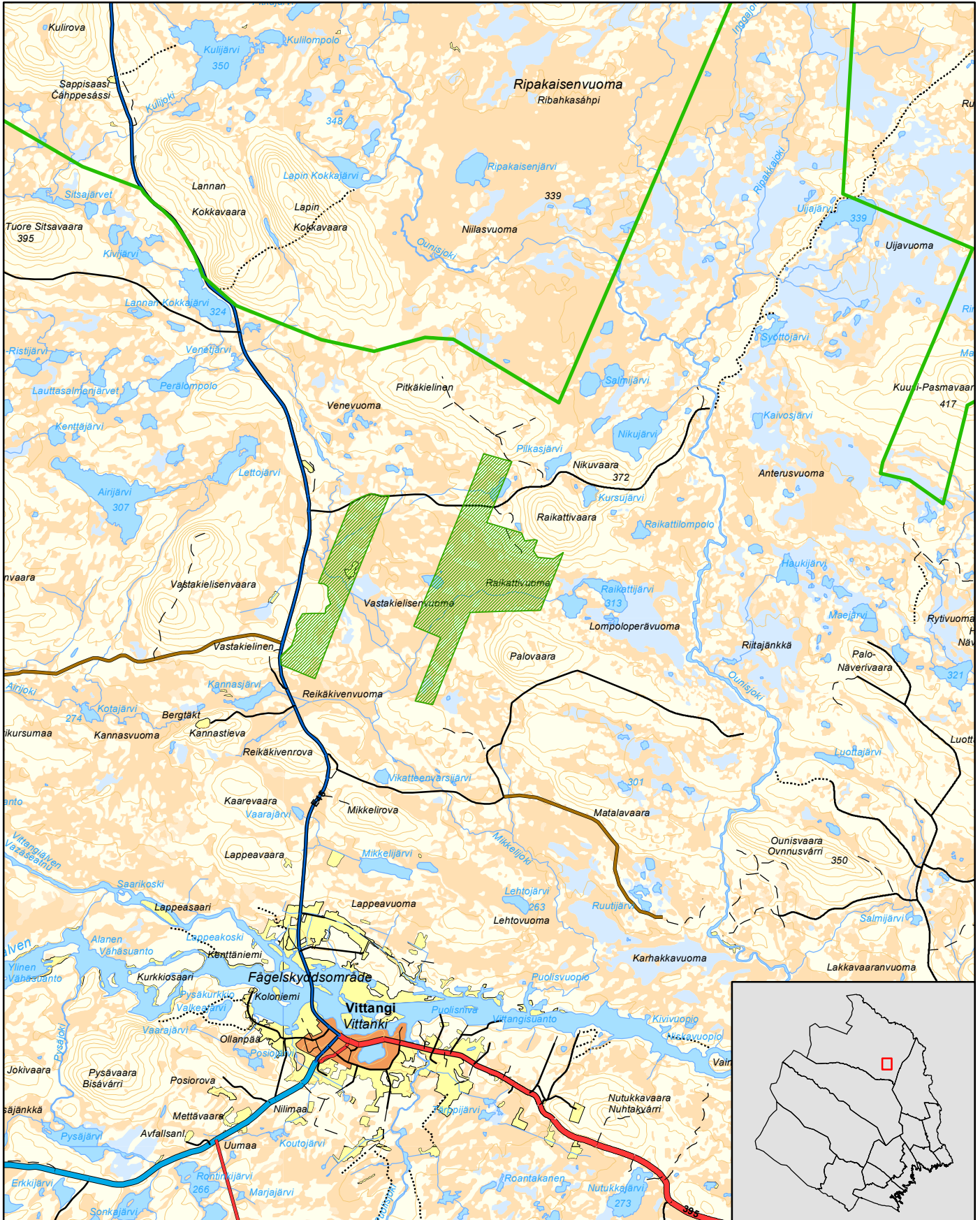


Naturreservatet Vastakielisenvuoma



Kiruna kommun

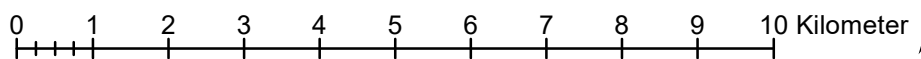
Skala 1:100 000

Länsstyrelsen
Norrbotten



© Länsstyrelsen Norrbotten och © Lantmäteriet

-  Gräns för naturreservatet
-  Övriga naturreservat



Du kan överklaga beslutet

Om du inte är nöjd med länsstyrelsens beslut, kan du skriftligen överklaga beslutet hos Regeringen.

Hur överklagar jag beslutet?

Länsstyrelsen måste pröva att överklagandet har kommit in i rätt tid, innan det skickas vidare tillsammans med handlingarna i ärendet. Därför ska du lämna eller skicka din skriftliga överklagan till Länsstyrelsen Norrbotten antingen via e-post; norrbotten@lansstyrelsen.se, eller med post; Länsstyrelsen Norrbotten, 971 86 Luleå.

Tiden för överklagande

Ditt överklagande måste ha kommit in till länsstyrelsen **inom tre veckor från den dag du fick del av beslutet**. Om det kommer in senare kan överklagandet inte prövas. I ditt överklagande kan du be att få ytterligare tid till att utveckla dina synpunkter och skälen till att du överklagar. Sedan är det regeringen som beslutar om tiden kan förlängas.

Parter som företräder det allmänna ska ha kommit in med sitt överklagande **inom tre veckor från den dag då beslutet meddelades**.

Ditt överklagande ska innehålla

- Vilket beslut som överklagas, beslutets datum och diarienummer,
- hur du vill att beslutet ska ändras, samt
- varför du anser att länsstyrelsens beslut är felaktigt.

Om du har handlingar som du anser stödjer din överklagan så bör du bifoga kopior på dessa. Kontakta länsstyrelsen i förväg om du behöver bifoga filer som är större än 15 MB via e-post.

Ombud

Om du anlitar ett ombud som sköter överklagandet åt dig ska ombudet underteckna skrivelsen, bifoga en fullmakt i original från dig samt uppge sitt eget namn, adress och telefonnummer.

Behöver du veta mer?

Har du ytterligare frågor kan du kontakta länsstyrelsen via e-post, norrbotten@lansstyrelsen.se, eller via växeltelefonnummer 010-225 50 00. Ange diarienumret för detta ärende. Numret finns uppe till höger på första sidan.