

Bildande av naturreservatet Låjssa i Jokkmokks kommun

Beslut

Med stöd av 7 kap 4 § miljöbalken (1998:808), MB, beslutar länsstyrelsen att det område som utmärkts på bifogad karta, Bilaga 1, ska utgöra naturreservatet Låjssa. Den slutliga inmätningen av området kan innebära mindre justeringar av reservatets avgränsning och areal.

I enlighet med 3 § förordningen (1998:1252) om områdesskydd enligt miljöbalken m.m. fastställer länsstyrelsen bifogad skötselplan (Bilaga 5).

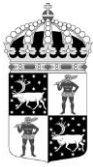
För att uppnå och tillgodose syftet med reservatet beslutar länsstyrelsen med stöd av 7 kap 5, 6 och 30 §§ MB samt 22 § förordningen om områdesskydd enligt miljöbalken m.m. att nedan angivna föreskrifter ska gälla i reservatet.

Syfte

Syftet med reservatet är att bevara områdets värdefulla naturmiljö med dess opåverkade och delvis urskogsartade karaktär samt dess biologiska mångfald. Skogar, våtmarker, sjöar, vattendrag och andra ingående ekosystem ska ges förutsättningar att utvecklas naturligt. Syftet är även att motverka fragmentering av området och att de delar av reservatet som idag har lägre naturvärden ska utvecklas i riktning mot ett naturligt tillstånd. Inom ramen för ovanstående är reservatets syfte också att ge möjlighet till naturupplevelser och friluftsliv i ostörd natur.

Syftet ska nås genom att:

- Inget skogsbruk bedrivs i området.
- Exploateringar och annan verksamhet som kan skada naturmiljön i området förhindras.
- Områdets skogliga värdekärnor lämnas för fri utveckling. Det kan dock bli aktuellt att genomföra naturvårdsbränning samt efterföljande stängsling i vissa värdekärnor.
- Utvecklingsmarker återställs till naturskog genom fri utveckling eller naturvårdande skötsel som exempelvis naturvårdsbränning med efterföljande stängsling.
- Vid behov återställa områdets naturliga hydrologi genom att till exempel lägga igen diken eller åtgärda vandringshinder.



Länsstyrelsen
Norrbotten

BESLUT

2(11)

Datum
2021-10-06

Diarienummer
511-11128-2019

NVR ID:
2044064

- Främmande arter som bedöms utgöra ett hot mot ekosystemen i reservatet tas bort, i de fall det är möjligt.
- Naturliga störningar som till exempel översvämningar och stormfällningar tillåts ha ett naturligt förlopp. Bränder kan dock släckas vid behov.
- Fällning av träd undviks vid alla typer av åtgärder, förutom vid avveckling av främmande trädslag.
- Alla åtgärder i reservatet planeras så att körskador och annan påverkan på markskiktet undviks.
- Besökare informeras om reservatets naturvärden.
- Eventuella anordningar för friluftslivet anläggs på ett sätt som minimerar störningar eller skador för växt- eller djurlivet.

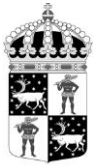
Skälen för länsstyrelsens beslut

Skälen för bildandet av reservatet samt dess prioriterade bevarandevärden är den urskogsartade skogen med dess stora biologiska mångfald och höga friluftsvärden. Skogarna håller till övervägande del mycket höga naturvärden och stora delar kännetecknas av urskogsartade tall- och barrblandbestånd med träd i åldrar upp till 300-400 år, i vissa fall 500 år. I området har ett flertal hotade och rödlistade arter påträffats. Landskapet har även höga friluftsvärden genom sina mycket tilltalande sjöar och småtjärnar omgärdade av åsar med gammal skog på lättvandrad mark.

Skogsavverkning eller annan exploatering skulle innebära att områdets natur- och friluftsvärden förstörs.

Uppgifter om naturreservatet

Naturreservatets namn: Låjssa
Kommun: Jokkmokk
Lägesbeskrivning: 35 km NO om Jokkmokk
Area: ca 662 ha
Berörda fastigheter: Jokkmokk Allmänningsskogen s:1, Naturvårdsverket
Jokkmokk Högrträsk 1:10, Privat markägare
Jokkmokk Högrträsk 2:3, Privat markägare
Jokkmokk Högrträsk 1:3, Privat markägare
Sameby: Udtja, Tuorpon, Gällivare, Jåhkågaska tjiellde, Sirges
Förvaltare: Länsstyrelsen



Reservatsföreskrifter

A. Föreskrifter enligt 7 kap 5 § MB om inskränkningar i rätten att använda mark- och vattenområden inom reservatet.

Utöver vad som annars gäller enligt lag är det förbjudet att:

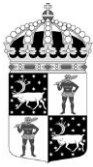
1. Bedriva skogsbruk, fälla eller på annat sätt skada levande träd och buskar. Skada eller flytta liggande eller stående döda träd och buskar.
2. På annat sätt än vad som anges under punkt 1 skada eller förändra mark eller vegetation på land eller i vatten, t ex genom att borra, spränga, anordna upplag, gräva, dikesrensa, schakta eller dumpa.
3. Uppföra eller utöka byggnad eller annan anläggning som till exempel mast eller vindkraftverk, med undantag för älgorn enligt A 12.
4. Anlägga väg eller led.
5. Anlägga ledning i luft, mark eller vatten.
6. Bedriva vattenverksamhet, t ex genom vattenreglering, muddring, avledande av vatten eller anläggande av vandringshinder.
7. Plantera in växt-, djur-, eller svampart.
8. Släppa ut eller sprida avloppsvatten, gifter, biologiska eller kemiska bekämpningsmedel, vådliga ämnen, kalk, växtnäringssämnen eller andra främmande ämnen som kan skada naturen.
9. Framföra motordrivna fordon utanför väg. Vägarnas sträckning framgår av Bilaga 1.
10. Sätta upp tavla, plakat, skylt, göra inskrift eller andra markeringar i naturen.

Vidare är det utan länsstyrelsens tillstånd förbjudet att:

11. Förändra byggnad eller anläggning.
12. Uppföra älgorn.

Undantag från reservatsföreskrifterna i punkt A:

1. Föreskrifterna ska inte utgöra hinder för förvaltaren att utföra de åtgärder för reservatets vård och skötsel som krävs för att tillgodose syftet med reservatet och som anges i föreskrifter med stöd av 7 kap. 6 § MB i detta beslut.
2. Ovanstående föreskrifter ska inte utgöra hinder för underhåll av väg, exempelvis snöröjning, flytt av träd som fallit över vägen eller andra åtgärder för att bibehålla vägens nuvarande standard. Innan större underhållsåtgärder ska samråd ske med länsstyrelsen enligt 12 kap 6 § MB. Exempel på sådana åtgärder är byte av vägtrummor och rensning av vägdiken. Vägarnas sträckning framgår av Bilaga 1.
3. Ovanstående föreskrifter ska inte heller utgöra hinder för underhåll av byggnader, stigar, leder, kraftledningar eller andra anläggningar. Innan större

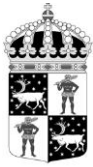


- underhållsåtgärder, exempelvis trädsäkring, ska samråd ske med länsstyrelsen enligt 12 kap 6 § MB. Breddning av ledningsgator omfattas inte av undantaget.
4. Ovanstående föreskrifter ska inte utgöra hinder för att bedriva renskötsel i enlighet med rennäringslagen (1971:437) eller terrängkörning i samband med bedrivande av renskötsel enligt terrängkörningsförordningen (1978:594). Före anordnandet av fasta anläggningar ska samråd ske med länsstyrelsen enligt 12 kap 6 § MB, enligt vad som framgår av förordningen (1998:904) om anmälan för samråd.
 5. Vid uttransport av fälld älg eller björn får terrängskoter, t ex fyrhjulning, användas. Särskild försiktighet ska iakttas för att undvika skador på mark, vegetation och vattenmiljöer.
 6. För ägaren till fastigheten Allmänningskogen s:1 är det utan hinder av föreskrifterna tillåtet att röja fram en drivningsväg för skogsmaskiner längs den sträckning som framgår av bilaga 3 till detta beslut samt placera virke längs med befintlig skogsbilväg. Virket får ligga i max 6 veckor och drivningsvägen får inte vara bredare än 4 meter. Undantaget får endast nyttjas i samband med skogsbruksåtgärder på de delar av Allmänningskogen s:1 som ligger väster om reservatet. Körning på drivningsvägen får endast ske på väl tjälad och snötäckt mark, på ett sådant sätt att skador på mark och vegetation eller förändringar i hydrologin inte uppstår. Eventuellt virke ska lämnas som död ved i reservatet och avverkning av träd grövre än 15 cm i diameter ska undvikas. Inga markarbeten för att höja drivningsvägens standard får utföras. Drivningsvägen får inte placeras närmare än 20 meter från fornlämningar som finns i anslutning till sträckningen. Innan åtgärder ska samråd ske med länsstyrelsen enligt 12 kap 6 § MB.
 7. Föreskrifterna ska inte hindra markägaren eller sjöarnas arrendator att genomföra utplantering av fisk i sjöar inom reservatet och/eller underhåll av eventuella befintliga fiskgaller i sjöarnas ut- och inlopp. Tillstånd att utplantera måste dock sökas enligt gällande bestämmelser, som för närvarande är 16 § förordningen (1994:1716) om fisket, vattenbruket och fiskerinäringen samt Fiskeriverkets föreskrifter om odling, utplantering och flyttning av fisk (FIFS 2011:13).
 8. Snöskoteråkning är tillåten i reservatet på väl snötäckt mark. Skador på mark och vegetation får inte uppstå.

B. Föreskrifter enligt 7 kap 6 § MB om skyldighet att tåla visst intrång

Ägare och innehavare av särskild rätt till fastigheterna förpliktas att tåla att följande åtgärder kan komma att genomföras för att tillgodose syftet med naturreservatet.

1. Utmärkning av reservatet.
2. Uppsättning och underhåll av informationsskylt som placeras på lämplig plats intill skogsbilvägen.



Länsstyrelsen
Norrbotten

BESLUT

5(11)

Datum
2021-10-06

Diarienummer
511-11128-2019

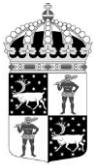
NVR ID:
2044064

3. Uppsättning och underhåll av tillfällig informationsskylt i samband med skötselåtgärd.
4. Naturvårdsbränning samt efterföljande stängsling i områden preciserade i bilaga 3.
5. Borttagande av främmande arter, exempelvis contortatall.
6. Utförande av återställningsåtgärder rörande vattenkvalitet, hydrologi och bottenmiljöer som exempelvis igenläggning av diken.
7. Genomförande av undersökningar av flora och fauna samt av mark- och vattenförhållanden, inklusive uppföljning av bevarandemål.
8. Tillgängliggörande av reservatet för besökare genom underhåll av väg, anläggande och underhåll av parkeringsplatser, raststugor, sanitära inrättningar, stigar, leder, rastplatser, eldstäder och vindskydd.

C. Ordningsföreskrifter enligt 7 kap 30 § MB

Utöver vad som annars gäller är det för allmänheten förbjudet att:

1. Fälla eller på annat sätt skada levande eller döda träd och buskar.
2. Samla in vedsvampar, mossor eller lavar.
3. Skada vegetationen i övrigt genom att t ex gräva upp växter.
4. Fånga, skada eller döda ryggradsdjur. Ta ägg eller störa djurlivet genom att exempelvis klättra i boträd eller medvetet uppehålla sig i närheten av fågelbo, lya eller gryt.
5. Samla in ryggradslösa djur.
6. Förstöra eller skada berg, jord eller sten på land eller i vatten genom att till exempel borra, hacka, spränga, rista, gräva eller måla.
7. Skräpa ner.
8. Anlägga en eldstad i form av en stenring. Vid eldning får endast löst liggande kvistar och grenar eller medhavd ved användas.
9. Framföra motordrivna fordon utanför väg. Vägarnas sträckning framgår av Bilaga 1.



Undantag från reservatsföreskrifterna i punkt C:

1. Föreskrifterna ska inte utgöra hinder för förvaltaren att utföra de åtgärder för reservatets vård och skötsel som krävs för att tillgodose syftet med reservatet och som anges i föreskrifter med stöd av 7 kap. 6 § MB i detta beslut.
2. Utan hinder av ovanstående föreskrifter får renskötsel utövas i enlighet med rennäringslagen (1971:437) eller terrängkörning i samband med bedrivande av renskötsel enligt terrängkörningsförordningen (1978:594). Före anordnandet av fasta anläggningar ska samråd ske med länsstyrelsen enligt 12 kap 6 § MB, enligt vad som framgår av förordningen (1998:904) om anmälan för samråd.
3. Snöskoteråkning är tillåten i reservatet på väl snötäckt mark. Skador på mark och vegetation får inte uppstå.
4. I reservatet är det utan hinder av föreskriften C4 tillåtet att jaga och fiska i enlighet med gällande lagstiftning.
5. Bär- och matsvampplockning är tillåtet i området.

Upplysningar

Detta beslut ska kungöras i länets författningssamling och i ortstidningar.

Länsstyrelsen ska enligt 2 kap. 8 § miljötillsynsförordningen (2011:13) utöva operativ tillsyn över att naturreservatets föreskrifter följs. Enligt 29 kap. 2 och 2a §§ miljöbalken gäller bl.a. att brott mot föreskrift som meddelats med stöd av 7 kap. miljöbalken kan medföra straffansvar. Har någon vidtagit åtgärd i strid mot meddelad föreskrift, kan Länsstyrelsen enligt 26 kap. 9 och 14 §§ miljöbalken vid vite förelägga om rättelse.

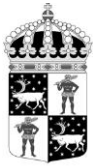
Enligt 4 § skogsvårdslagen (1979:429) ska bestämmelser i denna lag eller med stöd av lagen meddelade föreskrifter inte tillämpas i den mån vad där sägs strider mot föreskrifter för naturreservatet. Det innebär t.ex. att eventuella vindfällan och stormskadad skog lämnas orörda.

Enligt 3 kap. 9 § lagen (2003:778) om skydd mot olyckor har, efter en eventuell brand, ägaren eller nyttjanderättshavaren ansvar för bevakning i den utsträckning som har beslutats av räddningsledaren efter avslutad räddningsinsats. Behövs bevakning med hänsyn till risken för ny brand men kommer bevakningen inte till stånd, får räddningsledaren utföra bevakningen på ägarens eller nyttjanderättshavarens bekostnad.

Länsstyrelsen kan meddela dispens från föreskrifter om det finns särskilda skäl och om det är förenligt med förbudets eller föreskriftens syfte.

Utöver föreskrifterna för naturreservatet gäller också generella bestämmelser till skydd för naturmiljön, t.ex.

- fridlysning av alla vilda fåglar och däggdjur samt deras ägg, ungar och bon enligt jaktlagen (1987:259). Vissa andra växt- och djurarter är fridlysta enligt 8 kap. miljöbalken och artskyddsförordningen (2007:845).



Redogörelse för ärendet

Ärendets beredning

Länsstyrelsen inventerade aktuellt område första gången 2003 och konstaterade då höga natur- och friluftslivsvärden. Området har sedan inventerats ytterligare två gånger 2007 samt 2017. Reservatsbildning och förhandling om ersättning med dåvarande markägaren Jokkmokks Allmänning inleddes år 2007. Förhandlingarna ledde fram till att Naturvårdsverket köpte området av allmanningen i november 2018. Förhandling med ägare till berörd privat fastighet inleddes under 2010. För den privatägda delen slöts överenskommelse om intrångsersättning med fastighetsägarna 2011. I och med det kunde naturreservatet Låjssa bildas.

Inom reservatet ligger även ett antal små våtmarker, så kallade ströängar, som hör till två olika privatägda fastigheter. Förhandling med ägare till de berörda strängsfastigheterna inleddes 2019. Då reservatsbeslutet inte innebär något intrång i pågående markanvändning på ströängarna har en överenskommelse om reservatsbildning utan ekonomisk ersättning träffats med ägarna till de två ströängarna.

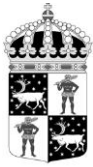
Vid beslutstillfället var Lantmäteriets fastighetsförrättning för köpet av Jokkmokks allmännings fastighet inte klar. När förrättningen har slutförts kommer Naturvårdsverkets fastighet få en ny fastighetsbeteckning.

Ärendet har remitterats till Skogsstyrelsen, Försvarsmakten och Sveriges geologiska undersökningar (SGU) och Sametinget. Skogsstyrelsen har inte kommit in med något svar. Försvarsmakten meddelar att de inte har något att erinra i ärendet. SGU meddelar att de avstår från att yttra sig. Sametinget meddelar att de ställer sig positiva till reservatsbeslutet under förutsättning att renskötsel och andra samiska näringar fortsatt kan bedrivas inom naturreservatet samt att samebyarna varit delaktiga i samrådsprocessen.

Fiskerättsinnehavare, färdsel- och vägservitutsinnehavare, privata markägare, samebyar samt Jokkmokks sockenallmänning har förelagts att yttra sig över förslaget. Samtliga har tagit del av förslaget till beslut men endast Jokkmokks sockenallmänning har inkommit med ett yttrande. De anser att det bör framgå att fiske inom reservatet kommer att kunna bedrivas på samma sätt som tidigare.

Samråd med Jokkmokks kommun har föregått beslutet. Jokkmokks kommun har inga invändningar när det gäller bildandet av naturreservatet men har inkommit med några kommentarer. De anser att Länsstyrelsen ska tillse att Jokkmokks sockenallmänning har möjlighet att rusta upp vägen för att möjliggöra nyttjande av densamma för att kunna komma till det området som ligger utanför reservatet. De anser även att när det gäller skötselåtgärder bör det tydligare framgå i skötselplanen vilka åtgärder som ska utföras. Kommunen informerar om att området är välbesökt och därför är tillgängliggörande åtgärder viktiga för området.

Samråd med Naturvårdsverket och har genomförts som tillstyrker förslaget.



Länsstyrelsens bemötande av inkomna synpunkter

Länsstyrelsens bedömning med avseende på Jokkmokk sockenallmänningens synpunkter:

Föreskrifterna för reservatet utgör inget hinder för fortsatt fiske i området.

Föreskrifterna för reservatet kommer inte heller utgöra hinder för fortsatt utplantering av fisk i området. Enligt nu gällande bestämmelser måste dock tillstånd att utplantera sökas vid eventuell utplantering som för närvarande är 16 § förordningen (1994:1716) om fisket, vattenbruket och fiskerinäringen samt Fiskeriverkets föreskrifter om odling, utplantering och flyttning av fisk (FIFS 2011:13).

Länsstyrelsens bedömning med avseende på Jokkmokks kommuns synpunkter:

Jokkmokks sockenallmänning har i enlighet med föreskriftsundantag A6 åtkomst till drivningsväg genom reservatet för åtkomst till del av deras fastighet som ligger väster om reservatet. Tänkt sträckning för väg till området vid sjön Låjssa som ligger utanför reservatet ingår inte i reservatet vilket gör att föreskrifterna ej gäller på denna yta.

Länsstyrelsens bedömning och motivering

Motivering av beslut

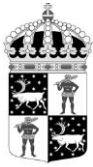
Låjssa är en välbevarad del av ett stort dödislandskap öster om Muddus nationalpark i Jokkmokks kommun. Området utgör en från naturvårdssynpunkt mycket värdefull naturskog som hyser en stor mångfald av växter och djur knutna till ur- och naturskogsmiljöer. De skogliga naturvärdena är övervägande mycket höga, såväl strukturellt som artmässigt. Låjssas skogar har lång kontinuitet och innehåller rika miljöer och hyser viktiga strukturer som utgör en livsförutsättning för många specialiserade och känsliga arter. Låjssa är dessutom ett mycket naturskönt och lättvandrat område som är lättillgängligt och har därför goda förutsättningar för friluftslivet. Sammantaget är Låjssa ett mycket värdefullt naturområde, såväl för biologisk mångfald som för det rörliga friluftslivet. Skogsavverkning eller annan exploatering skulle innebära att områdets naturvärden samt dess opåverkade och ostörda karaktär förstörs. De höga naturvärden som finns i området kräver ett omfattande och långsiktigt skydd för att bevaras och utvecklas. Med anledning av detta har frågan om bildande av ett naturreservat aktualiserats.

Överensstämmelse med strategier för skydd samt förenlighet med miljömål

Området utgörs av den nationellt prioriterade skogstypen för formellt skydd *större urskogsartade skogar* i boreal region. Beslutet följer gällande riktlinjer för prioritering av naturreservatsskydd och Sveriges internationella åtaganden om skydd av den biologiska mångfalden, samt Sveriges miljökvalitetsmål. Beslutet ger därmed ett värdefullt bidrag till uppfyllandet av flera miljökvalitetsmål, bland annat *Levande skogar* samt *Ett rikt växt- och djurliv*.

Beslutets förenlighet med planer

I markanvändningskartan i Jokkmokks kommuns översiktsplan har området inte specificerats med någon markanvändningskategori. Länsstyrelsen bedömer att ett



naturreservat i det aktuella området är förenligt med kommunens översiktsplan. Området omfattas inte av detaljplaner.

Beslutets förenlighet med hushållningsbestämmelserna i 3 och 4 kap MB

Området utgör riksintresse för totalförsvaret enligt 3 kap. 9 § MB samt för rennärningen enligt 3 kap. 5 § MB. Länsstyrelsen bedömer att bildandet av reservatet är en åtgärd som inte påtagligt försvårar bedrivandet av totalförsvarets verksamhet eller rennärning i området. Länsstyrelsen bedömer att ett naturreservat i det aktuella området är förenligt med hushållningsbestämmelserna i 3 och 4 kap MB.

Intresseprövning

I enlighet med 7 kap 25 § MB ska det finnas en rimlig balans mellan de värden som ska skyddas och de inskränkningar som beslutet innebär för den enskildes markanvändning. Därför ska det alltid göras en intresseprövning mellan allmänna och enskilda intressen. Länsstyrelsen bedömer att den avgränsning av naturreservatet och de inskränkningar som har gjorts är nödvändiga för att bevara de höga naturvärdena i området, samt att de inte går längre än vad som behövs för att tillgodose reservatets syfte. Berörda markägare har ersatts för det intrång i pågående markanvändning som reservatsbeslutet innebär.

Konsekvensutredning

Enligt förordningen (2007:1244) om konsekvensutredning vid regelgivning ska en Myndighet innan beslut om föreskrifter så tidigt som möjligt utreda ordningsföreskrifternas kostnadsmissiga och övriga konsekvenser. Enligt samma förordning får myndigheten göra ett undantag från regeln om den bedömer att det saknas skäl att genomföra en konsekvensutredning. Länsstyrelsen bedömer att ordningsföreskrifterna behövs för att tillgodose syftet med naturreservatet. Föreskrifternas konsekvenser för allmänheten eller i övrigt bedöms vara så små att en särskild konsekvensutredning inte behöver upprättas.

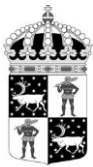
Beskrivning av området

Area: ca 662 ha

Naturtyper: Skogsmark ca 466 ha, varav produktiv skog ca 454 ha
Våtmark ca 45 ha
Sjöar och vattendrag ca 151 ha

Låjssa är ett bevarat avsnitt av ett större dödislandskap vid Sotaure, ca 35 kilometer nordost om Jokkmokk. Området är småbrutet med åsar och tallbackar med ett stort antal insprängda klarvattentjärnar som till stor del omges av gammal urskogsartad tallskog.

Skogen i Låjssa är övervägande urskogsartad. I norra delen av området dominerar storvuxen, gammal tallskog. Åldern på träden ligger mestadels kring 200 år med inslag av träd som är 300-400 år och i vissa fall till och med upp till imponerande 500 år. Här finns rikligt med grov död tallved, både vridna rotvältor och gamla lumpade stockar som fällts med yxa för över 100 år sedan. Nord-nordost om sjön Låjssa kan man även



hitta fuktigare delar där skogen istället domineras av urskogsartad barrblandskog. Även skogen i den sydligaste delen håller genomgående höga till mycket höga naturvärden. Skogen här består främst av urskogsartad tallskog som i svackor och bäckdrag övergår till granurskog. Förekomsten av såväl 250-300 åriga tallar som av död ved i alla former är överlag god till riklig.

På toppen av berget Auvakkovaara växer en naturligt gles och lågvuxen gran- och tallurskog. Skogen längre ner i sluttningen av berget är något mer påverkad och det förekommer spår av plockhuggning men skogen har fortfarande en hög grad av naturlighet. De många tjärnarna som finns i reservatet är ett karaktärsdrag för Låjssa och vid foten av Auvakkovaara, i kanten av en grund tjärn, strömmar grundvatten upp till ytan och bildar en kalkkälla.

Runt den stora sjön Låjssa är skogen något mer påverkad av återkommande plockhuggningar vilket har gjort att det är något glesare mellan naturvårdselementen här. Trots det finns här ändå höga naturvärden i form av lång trädkontinuitet, spridda 250-åriga tallöverståndare och grova tallågor. Centralt i reservatet rakt norr om sjön Låjssa finns ett område med yngre sandtallskog.

Bilden av Låjssas skogar som urskogslika och med en lång kontinuitet av orördhet och naturlig dynamik bekräftas av de fynd av rödlistade arter som påträffats i området. Bland annat har de hotade arterna urskogsporing, tallstockticka, taigaskinn och kristallticka påträffats. Även den sällsynta laven ringlav och skalbaggen reliktböck har sin hemvist här. Lavskrikan är karaktärsfågel i Låjssa och den kommer ofta mycket nära när man sitter och fikar eller stannar upp på sin vandring i skogen. Spår av tretåig hackspett finns i hela området.

I området finns flera kända forn- och kulturlämningar som skvallrar om att det funnits människor i Låjssa under lång tid, bland annat kan man stöta på gamla härdar och barktäkter i gamla tallar. Landskapet är mycket naturskönt och strövvänligt, varför det har stora kvalitéer som friluftsområde. De många sjöarna och klarvattentjärnarna gör även området attraktivt för fritidsfiskare.

Hur man överklagar

Detta beslut kan överklagas hos regeringen (Miljödepartementet) enligt Bilaga 4.

Beslutets ikraftträdande

Beslutet gäller från den dag det vunnit laga kraft, utom vad gäller föreskrifter med stöd av 7 kap 30 § miljöbalken, vilka gäller omedelbart.

Beslutande

I detta ärende har beslut tagits av landshövding Lotta Finstorp efter föredragning av naturskyddshandläggare Anna Jonsson. I den slutliga handläggningen av ärendet deltog



Länsstyrelsen
Norrbotten

BESLUT

11(11)

Datum
2021-10-06

Diarienummer
511-11128-2019

NVR ID:
2044064

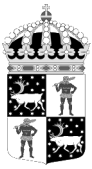
även naturskyddshandläggare Frédéric Forsmark, chefen för naturskydds-enheten Per-Anders Jonsson samt jurist Sofia Sandelid.

Så här hanterar Länsstyrelsen personuppgifter

Information om hur vi hanterar dessa finns på www.lansstyrelsen.se/dataskydd.

Bilagor:

1. Karta över reservatet
2. Översiktskarta
3. Precisering av område som omfattas av föreskrift B4 samt föreskriftsundantag A6
4. Hur man överklagar
5. Skötselplan

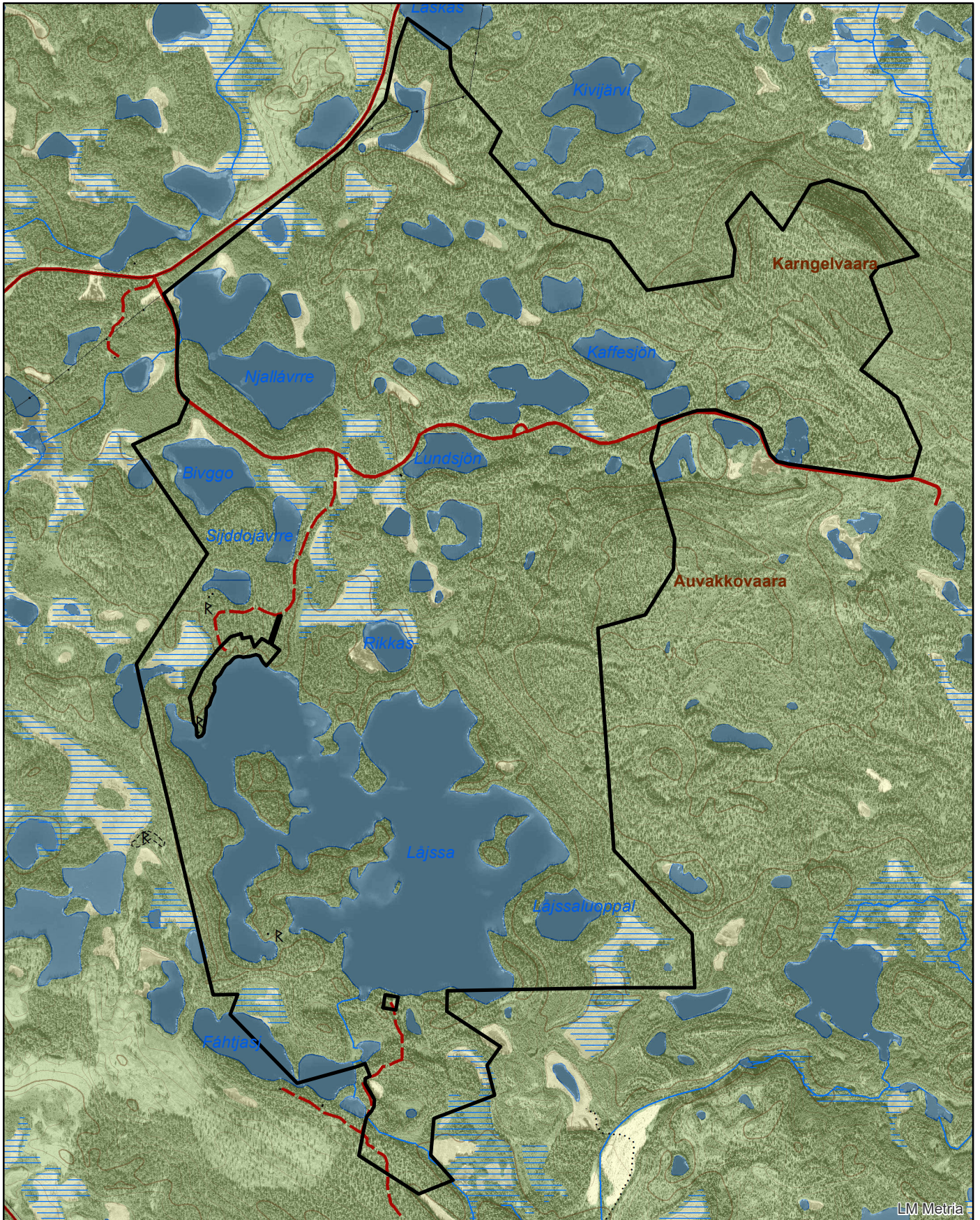


Naturresevatet Låjssa


Area ca 662 ha

Skala 1:20 000

Länsstyrelsen
Norrbotten

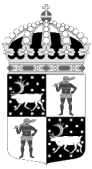


© Länsstyrelsen Norrbotten och © Lantmäteriet

 Gräns för naturresevatet

0 250 500 750 1 000 1 250 1 500 Meter



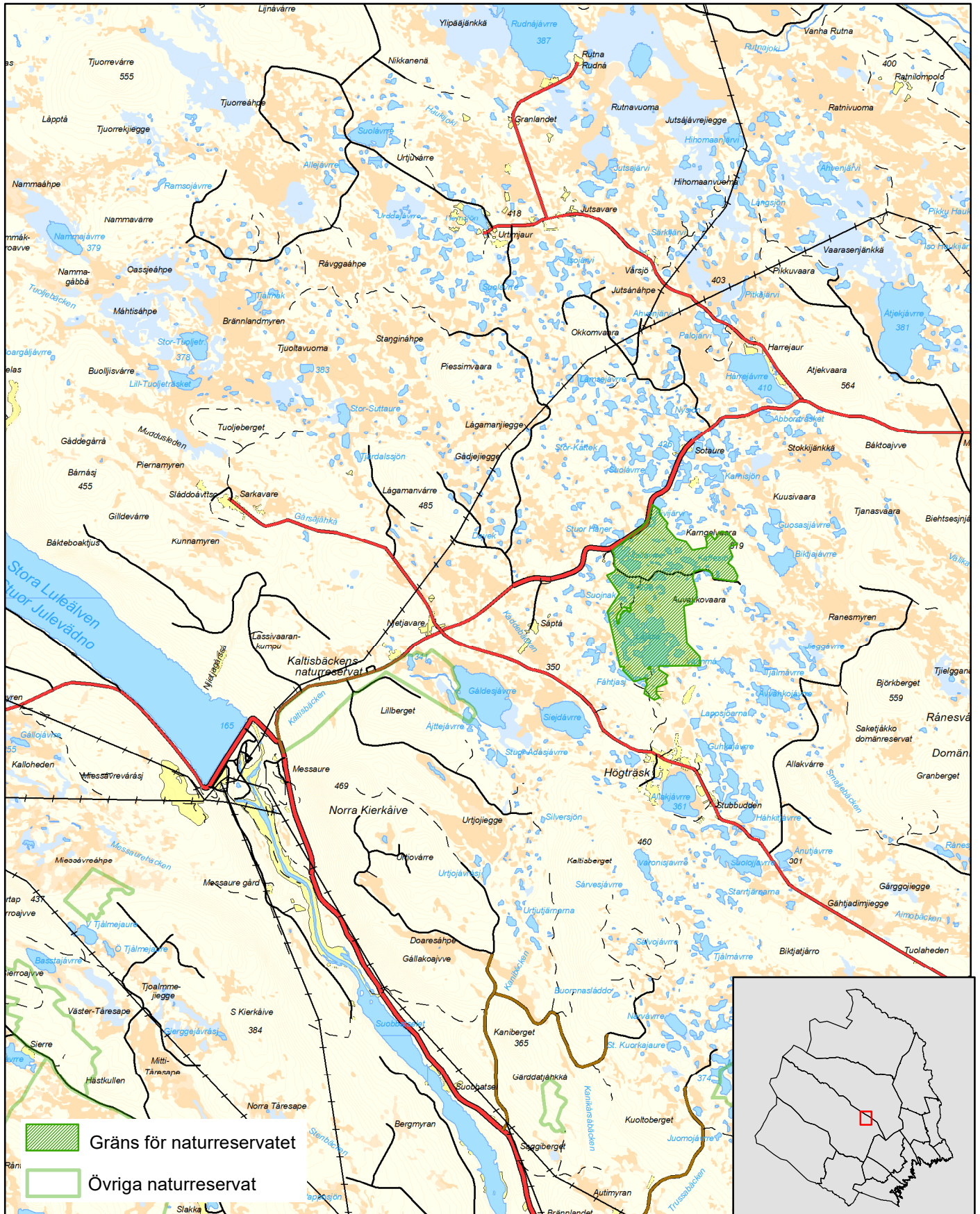


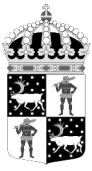
Naturreservatet Låjssa

Jokkmokks kommun

Skala 1:120 000

Länsstyrelsen
Norrbotten



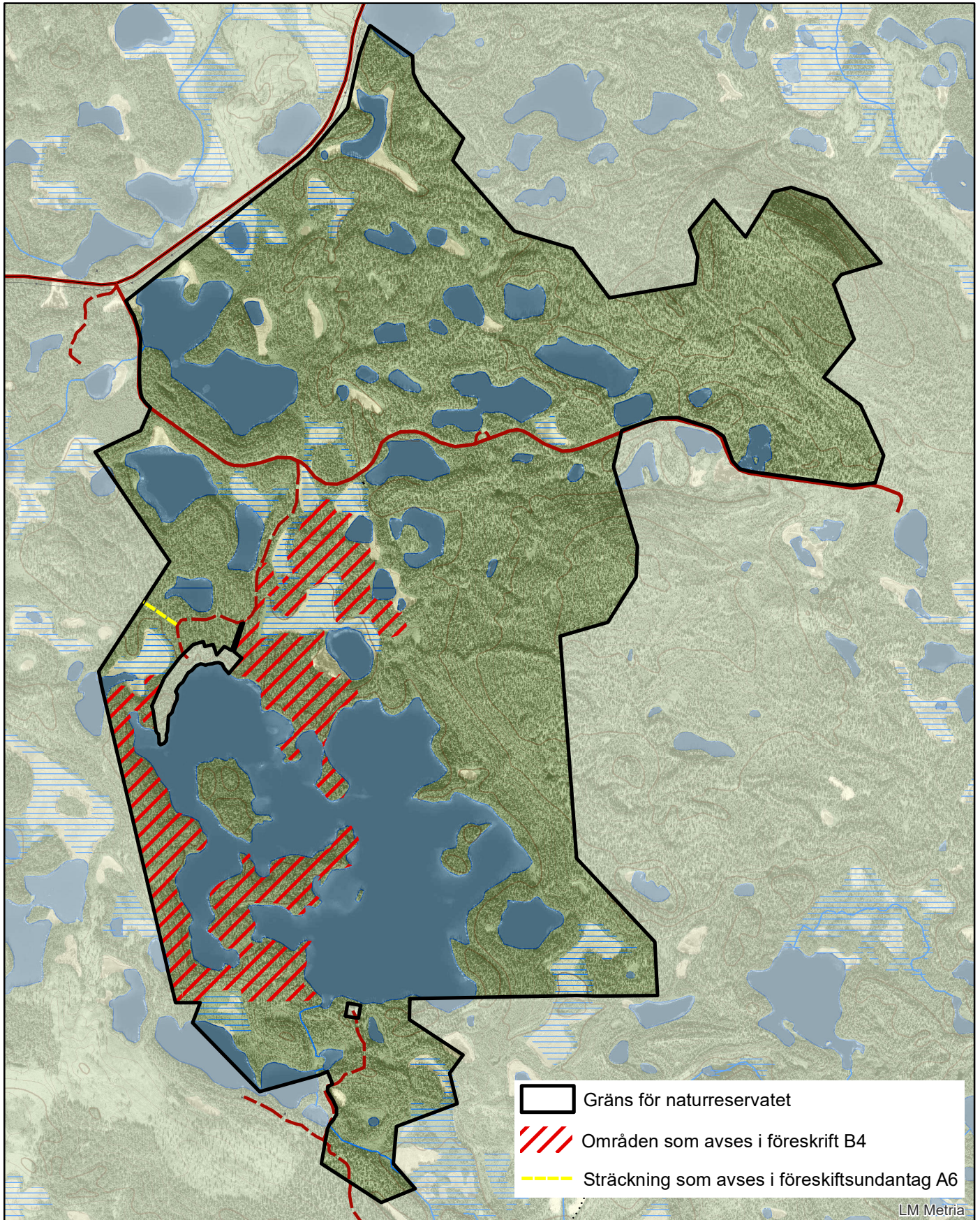


Naturreseptatet Låjssa

Precisering av områden som omfattas av föreskrift B4 samt föreskriftsundantag A6

Skala 1:20 000

Länsstyrelsen
Norrbotten



Du kan överklaga beslutet

Om du inte är nöjd med länsstyrelsens beslut, kan du skriftligen överklaga beslutet hos Regeringen.

Hur överklagar jag beslutet?

Länsstyrelsen måste pröva att överklagandet har kommit in i rätt tid, innan det skickas vidare tillsammans med handlingarna i ärendet. Därför ska du lämna eller skicka din skriftliga överklagan till Länsstyrelsen Norrbotten antingen via e-post; norrbotten@lansstyrelsen.se, eller med post; Länsstyrelsen Norrbotten, 971 86 Luleå.

Tiden för överklagande

Ditt överklagande måste ha kommit in till länsstyrelsen **inom tre veckor från den dag du fick del av beslutet**. Om det kommer in senare kan överklagandet inte prövas. I ditt överklagande kan du be att få ytterligare tid till att utveckla dina synpunkter och skälen till att du överklagar. Sedan är det regeringen som beslutar om tiden kan förlängas.

Parter som företräder det allmänna ska ha kommit in med sitt överklagande **inom tre veckor från den dag då beslutet meddelades**.

Ditt överklagande ska innehålla

- Vilket beslut som överklagas, beslutets datum och diarienummer,
- hur du vill att beslutet ska ändras, samt
- varför du anser att länsstyrelsens beslut är felaktigt.

Om du har handlingar som du anser stödjer din överklagan så bör du bifoga kopior på dessa. Kontakta länsstyrelsen i förväg om du behöver bifoga filer som är större än 15 MB via e-post.

Ombud

Om du anlitar ett ombud som sköter överklagandet åt dig ska ombudet underteckna skrivelsen, bifoga en fullmakt i original från dig samt uppge sitt eget namn, adress och telefonnummer.

Behöver du veta mer?

Har du ytterligare frågor kan du kontakta länsstyrelsen via e-post, norrbotten@lansstyrelsen.se, eller via växeltelefonnummer 010-225 50 00. Ange diarienumret för detta ärende. Numret finns uppe till höger på första sidan.