



Amanda Lidén
010-223 40 00

BESLUT

Datum
2021-10-04

Diarienummer
511-6777-2019

1 (10)

Enligt sändlista

Bildande av Väsbyskogens naturreservat i Eskilstuna kommun

BESLUT

Länsstyrelsen beslutar med stöd av 7 kap. 4 § miljöbalken (1998:808) att förklara det område som avgränsats på bifogad karta (bilaga 1) som naturreservat, med föreskrifter och skötselplan enligt nedan. Reservatets gränser märks ut i fält.

För att tillgodose och uppnå syftet med reservatet beslutar Länsstyrelsen med stöd av 7 kap. 5, 6 och 30 §§ miljöbalken samt 22 § förordningen (1998:1252) om områdesskydd enligt miljöbalken m.m. att nedan angivna föreskrifter ska gälla i reservatet (se *Reservatsföreskrifter*).

I enlighet med 3 § förordningen om områdesskydd enligt miljöbalken m.m. fastställer Länsstyrelsen bifogad skötselplan (bilaga 2) med mål, riktlinjer och åtgärder för reservatets skötsel och förvaltning.

Uppgifter om naturreservatet

Reservatets namn	Väsbyskogen
Naturvårdsregister ID	2055883
Kommun	Eskilstuna
Församling/socken	Hällby fg med Tumbo m.fl. /Tumbo
Lägesbeskrivning	Ca 500 m söder om Kvicksund
Naturgeografisk region	Svealands sprickdalslandskap
Kulturgeografisk region	Mälardalen
Areal	24,1 ha, varav 22,6 ha produktiv skogsmark
Fastigheter (markägare)	Del av Tumbo-Väsby 1:1, 2:1 (privat)
Nyttjanderätter/servitut	<i>Servitut:</i> 04-IM2-81/8607.1 (kraftledning), 04-IM2-81/8608.1 (kraftledning), 0484IM-12/4253.1 (kraftledning), 0484IM-14/2528.1 (kraftledning) <i>Nyttjanderätt:</i> 81/15681 (tele)
Naturvårdsförvaltare	Länsstyrelsen

Postadress
611 86 NYKÖPING

Besöksadress
Stora torget 13

Telefon
010-223 40 00 växel

E-post
sodermanland@lansstyrelsen.se

Organisationsnr
202100-2262

Bankgiro
5051-8653

Faktureringsadress
FE 7710
831 90 ÖSTERSUND

Internet
www.lansstyrelsen.se/sodermanland

Syfte med naturreservatet

Syftet med naturreservatet är att bevara biologisk mångfald samt att skydda och vårda värdefulla naturmiljöer. Områdets lövrika miljöer med ingående strukturer så som gamla, grova träd, artrikt busk- och trädsikt och död ved, ska bevaras. Syftet är också att tillgodose behovet av områden för friluftslivet i tätortsnära lägen, besökare ska ha möjlighet att uppleva områdets värdefulla naturmiljöer, biologiska mångfald och andra upplevelsevärden som finns i området.

Syftet ska uppnås genom att området undantas från skogsbruk och andra exploateringar. Skogen ska skötas så att den höga lövandelen bibehålls och delar med blandskog erbjuder en strövvänlig skog. Vid behov ska inväxande gran hållas efter samt vidkroniga träd friställas. Viss plockhuggning och röjning kan bli aktuell för att erbjuda en strövvänlig skog. Om möjlighet finns kan även bete vara en skötselmetod.

Syftet ska också tillgodoses genom att området görs tillgängligt för besökare att bedriva olika typer av friluftaktiviteter och naturpedagogiska verksamheter. Detta ska göras genom anläggningar och information som bjuder in till och underlättar besök och naturstudier i området, samtidigt som de har kanaliseringseffekt i syfte att erhålla en långsiktig samexistens mellan biologisk mångfald, friluftsliv och upplevelsevärden. Anläggningar för besökare med funktionsvariationer kan bli aktuellt.

Nya kunskaper om hotade och hänsynskrävande arter och naturtyper inom ramen för syftet med reservatet ska beaktas i den löpande skötseln av reservatet.

Reservatsföreskrifter

Föreskrifterna under A och C utgör inte hinder för förvaltaren, eller den som förvaltaren utser, att utföra de insatser som behövs för naturreservatets vård och skötsel, och som framgår av föreskrifterna under B. Föreskrifterna ska inte heller utgöra hinder för uppföljning av bevarandemål och åtgärder, eller vid tillsyn.

A Föreskrifter enligt 7 kap. 5 § andra stycket miljöbalken om inskränkningar i markägarens och annan sakägares rätt att förfoga över fastighet inom naturreservatet

Utöver vad som gäller enligt föreskrifter och förbud i andra lagar och författningar är det i reservatet förbjudet att:

1. uppföra byggnad eller anläggning.
2. anlägga väg.
3. anlägga luft- eller markledning.
4. uppföra stängsel eller hägnad, annat än för betesdrift.
5. anordna upplag.
6. borra, gräva, schakta, utfylla, tippa, dika, dämna eller bedriva täktverksamhet.
7. avverka eller utföra andra skogsbruksåtgärder.
8. ta bort eller upparbeta dött träd eller vindfälle.
9. framföra motordrivna fordon i terrängen, med följande undantag:

- i samband med uttransport av fällt vilt med s.k. älgdragare eller motsvarande,
 - för tjänstemän i sjukvårds-, polis- eller räddningsärende. Insatsen ska omgående anmälas till Länsstyrelsen,
10. använda kemiska eller biologiska bekämpningsmedel.
 11. kalka eller gödsla mark eller vatten.

Undantag från föreskrifterna A7–A9 gäller vid borttagande av kanträd och överhängande grenar i kantzonen mot åkermarken för jordbrukets behov.

Undantag från föreskrifterna A5–A9 gäller inom markerad yta på bifogad karta bilaga 1.1, för jordbrukets behov.

Undantag från föreskrifterna A6–A9 gäller vid underhållsrensning av befintligt utfallsdike markerad på bifogad karta bilaga 1.1.

Ovanstående föreskrifter ska inte utgöra hinder för breddning av befintlig väg i anslutning till markerad yta på bifogad karta bilaga 1,1.

Ovanstående föreskrifter ska inte utgöra hinder för att utföra underhåll av befintliga ledningar i enlighet med nu gällande avtalsservitut för kraftledning eller nyttjanderätt för tele-ledning.

B Föreskrifter enligt 7 kap. 6 § miljöbalken om vad ägare och innehavare av särskild rätt till fastigheten förpliktas att tåla

Markägare och innehavare av särskild rätt förpliktas tåla att följande anordningar utförs och åtgärder vidtas för att tillgodose syftet med reservatet:

1. utmärkning av naturreservatets gränser enligt Naturvårdsverkets anvisningar.
2. anläggning och underhåll av anordningar för friluftslivets behov, såsom parkeringsplats, vandringsleder, rastplatser, vindskydd, dass, skyltar och informationstavlor m.m.
3. naturvårdande skötsel i form av huggning av inväxande gran, friställning av vidkroniga träd, tillskapande av död ved samt viss plockhuggning och röjning.
4. genomförande av undersökningar av djur- och växtarter samt av mark- och vattenförhållanden.
5. betesdrift och stängsling efter samråd med markägaren.
6. bekämpning av invasiva främmande arter.
7. borttagande av träd som efter förvaltarens bedömning utgör en säkerhetsrisk för angränsande tomter eller vägområde.

Angående föreskrift B5 avseende betesdrift och stängsling, se vidare under rubriken *Ärendets handläggning, Reservatsbildningen*, sid 7.

C Föreskrifter enligt 7 kap. 30 § miljöbalken om rätten att färdas och vistas inom reservatet samt om ordningen i övrigt inom reservatet

Utöver vad som gäller enligt föreskrifter och förbud i andra lagar och författningar är det förbjudet att:

1. bryta kvistar, fälla eller på annat sätt skada levande eller döda stående och omkullfallna träd och buskar.
2. skada, plocka eller samla in växter, svampar eller lavar annat än i naturpedagogiskt syfte. Bär-, matsvamp- och blomplockning för eget behov är också tillåtet.
3. sätta upp tavla, plakat, affisch, skylt eller göra inskrift.
4. fånga och insamla ryggradslösa djur på sådant sätt att deras biotoper eller reproduktionsmiljöer skadas eller förstörs.
5. framföra motordrivet fordon i terrängen.

Upplysningar

Beslutet kan överklagas, se bilaga 5.

Beslutet kungörs i ortstidning och Södermanlands läns författningssamling.

Beslutet gäller från den dag det vunnit laga kraft utom föreskrifter meddelade med stöd av 7 kap. 30 § miljöbalken, avd C, vilka gäller omedelbart, även om beslutet överklagas.

Om det finns särskilda skäl får Länsstyrelsen med stöd av 7 kap. 7 § miljöbalken medge dispens från meddelade föreskrifter för naturreservatet.

Enligt artskyddsförordningen (2007:845) och Naturvårdsverkets föreskrifter (NFS 2009:10) gäller bestämmelser om fridlysning av djur och växter.

Genom beslutet om naturreservat följer att skogsvårdslagens bestämmelser upphör att gälla i reservatet. Se 4 § skogsvårdslagen (SFS 1979:429). Därmed har markägaren inte längre något ansvar enligt 29 § skogsvårdslagen för att bekämpa eller förebygga insektshärjning inom reservatet.

Vid exempelvis spontant uppkommen skogsbrand har markägaren ansvar för bevakning i den utsträckning som har beslutats av räddningsledaren efter avslutad räddningsinsats. Se 3 kap. 9 § i lagen (2003:778) om skydd mot olyckor.

Inom naturreservatet finns fyra lagskyddade fornlämningar. Runt alla fornlämningarna finns ett skyddat fornlämningsområde. Alla typer av markingrepp eller upplag inom 100 meter från fornlämningarna kräver samråd och tillståndsprövning enligt 2 kap. 12 § kulturmiljölagen (1988:950).

Enstaka träd som tas bort i samband med naturvårdsåtgärder eller borttagna säkerhetsrisksträd ska lämnas kvar i naturreservatet, men kan flyttas inom naturreservatet.

Då större mängder träd tas bort i samband med naturvårdsåtgärder eller säkerhetskuggningar och förvaltaren inte bedömer det lämpligt att dessa lämnas kvar i naturreservatet kan de föras ut och virket tillfaller då markägaren.

SKÄLEN FÖR LÄNSSTYRELSENS BESLUT

Beskrivning av området

Naturreservatet omfattar ett skogsområde som bär spår av täktverksamhet, tidigare åkerbruk och betesdrift. Gemensamt för hela området är det höga lövinslaget och artrikedomen av lövträd och buskar. Den sydvästra delen, som tidigare utgjort täktområde, är bevuxen av första generationens lövsumpskog. Den norra halvan består av tre moränbackar med ett stort inslag av gamla träd av gran, tall och olika löv- och ädellövträd. Skogen är gles och har karaktär av gammalt skogsbete. Naturreservatet angränsar, med en långsträckt brynmiljö, till odlingsmark i öster. Brynet mot åkermarken är särskilt rikt på olika arter av lövträd och buskar.

De prioriterade bevarandevärdena i området är knutna till den rikliga förekomsten av löv. Här finns såväl lövsumpskog som lövblandad barrskog med inslag av ädellöv som ek och lönn. Fläckvis finns även grov sälg och asp. Buskskiktet är variationsrikt med arter som hassel, skogstry, rosbuskar, hagtorn, måbär, berberis, olvon och tibast. Triviallövskog med ädellövinslag som förekommer i området, är en prioriterad skogstyp enligt länets strategi för formellt skydd av skog.

Värdefulla strukturer i skogen inkluderar liggande och stående död ved, hålträd, gamla träd och vidkroniga träd. Flera av de signalarter och rödlistade arter som noterats i området är knutna till död ved av triviallöv. Dessa inkluderar bland annat svamparna kandelabersvamp, veckticka och skumticka. I området finns även fynd av insekten myskbock vars larvutveckling främst sker i gamla, grova och fristående sälgar. Den för länet ovanliga arten brödmärgsticka finns också noterad, vilken främst är knuten till ek. Inslaget av gamla granar och tallar bidrar till att öka variationen av strukturer samt arter knutna till dessa. Flera signalarter som grön sköldmossa, stubbspretmossa och granbarkgnagare visar på detta.

I naturreservatet finns tre områden som är utpekade av Skogsstyrelsen som objekt med naturvärden, de har karaktär av lövrik barnnaturskog, lövskogslund/hagmarksskog, respektive lövsumpskog och tillsammans utgör de 13,7 av naturreservatets 24 hektar. Att ett område har klassats som objekt med naturvärde innebär att de snart kan utvecklas till nyckelbiotop. I naturreservatet finns även tre små nyckelbiotoper om vardera 0,1 hektar. De utgör små ytor med rikligt med grov sälg eller asp i grupp med förhållandevis rik förekomst av död ved.

Området ingår även i riksintresset för kulturmiljövård ”Tumbo”, riksintresset värderas som ett tydligt lokalt centrum under järnålder och medeltid som bland annat de stora gravfälten utmed Tumboåsen ger uttryck för. I naturreservatet finns fyra fornlämningar i form av två gravar, en gravhög och ett gravfält, alla sannolikt från järnåldern. Fornlämningarna är

belägna på det två nordligaste höjderna inom reservatet. Strax nordöst om reservatsgränsen finns ytterligare fornlämningar i form av en boplats och ytterligare ett gravfält.

Området är också präglat av de senaste hundra åren av mänsklig närvaro. Det område som idag utgörs av sumpskog i de sydvästra delarna av reservatet har påverkats av lertäktverksamhet och lertäktens påverkan på områdets nutida utseende är intressant ur ett kulturhistoriskt perspektiv.

Besökare i området kan uppleva värdefulla naturmiljöer, främst lövskogsmiljöer, biologisk mångfald och olika kulturhistoriska miljöer. Området är med sina lövrika skogar värdefullt för bland annat fågelskådning och naturstudier. Skogsområdet ligger i direkt anslutning till Kvikksunds samhälle vilket gör ett skydd av området viktigt för friluftslivet och för att tillgodose områden med tätortsnära natur. I området finns ett nätverk av stigar och det används redan i dag som strövområde av bland annat närboende, förskoleklasser, scoutgupper och ridande. Naturreservatet säkerställer en plats för skolor och förskolor att kunna bedriva naturpedagogik.

Bevarande av områdets värden

För att bevara områdets värdefulla naturtyper krävs att skogen undantas från skogsbruk och andra exploateringar. För att undvika succesiv övergång mot granskog och för att bevara den höga lövandelen krävs aktiv skötsel av området. Skötselåtgärder i form av borttagande av inväxande gran ska utföras och gamla och vidkroniga träd, liksom framtida efterträdare behöver frihuggas för att de ska kunna fortleva. Det kan även bli aktuellt med tillskapande av död ved av olika trädslag. Om möjlighet finns kan bete vara en skötselmetod men då krävs också att åtgärder görs för att säkerställa återväxt av lövträd.

För att bevara friluftsvärdena hålls stigar öppna och framkomliga. Viss plockhuggning och röjning kan bli aktuell i anslutning till områdets stigar, liksom borttagande av riskträd, för att erbjuda en strövvänlig skog. För att utveckla området som en tätortsnära strövskog ska insatser göras för att gynna friluftslivet, så som anläggning av parkeringsplats och uppförande av informationstavlor. Friluftsvärdena kan stärkas ytterligare genom uppmärkning av stigar för att skapa rundslingor, anläggning av rastplatser och uppförande av ett dass. Anordningar som syftar till att öka tillgängligheten och anläggningar för besökare med funktionsvariationer kan bli aktuellt.

Naturreservatet är beläget inom den skogliga värdetrakten *Mälarens öar och strandskogar med omgivning* och i ett landskapsperspektiv ligger det i ett kluster av värdekärnor. I och med närheten till dessa bidrar naturreservatet till den gröna infrastrukturen för lövmiljöer.

Naturreservatet utgör ett led i arbetet med att uppnå de av riksdagen antagna miljömålen Levande skogar och Ett rikt växt- och djurliv. Naturreservatet är också en del i att förverkliga friluftsmålen, särskilt målen Tillgång till natur för friluftsliv och Attraktiv tätortsnära natur.

Länsstyrelsens bedömning och intresseprövning

Länsstyrelsen bedömer att skogsbruk, exploateringar, andra arbetsföretag eller anläggningar inte går att förena med bevarande av områdets höga naturvärden. Detta är

2021-10-04

511-6777-2019

därför enligt Länsstyrelsens uppfattning ett område som i enlighet med 1 kap. 1 § miljöbalken bör skyddas i form av naturreservat enligt 7 kap. 4 § miljöbalken.

Länsstyrelsen bedömer att bildandet av ett naturreservat i det aktuella området är väl förenligt med hushållningsbestämmelserna i 3 och 4 kap. miljöbalken samt med kommunens översiktsplan.

Länsstyrelsen har i enlighet med 7 kap. 25 § miljöbalken prövat och funnit att föreskrifterna inte går längre i inskränkning av enskilds rätt att använda mark och vatten, än vad som krävs för att syftet med skyddet ska tillgodoses.

Mot bakgrund av det ovan sagda beslutar länsstyrelsen att förklara aktuellt område som naturreservat.

Ärendets handläggning

Dokumentation

Området ingår i den skogliga värdetrakten Mälarens öar och strandskogar med omgivningar. Området fältinventerades 2014, då noterades flertalet av de signalarter och rödlistade arter som är funna i området. I området finns naturvärdesobjekt och nyckelbiotoper registrerade av Skogsstyrelsen.

Reservatsbildningen

Efter ett markägarskifte och följande avverkningsplaner i området under 2013, gjorde Skogsstyrelsen fältbesök i området och konstaterade områdets höga naturvärden. Den nya markägaren informerades om dessa och en dialog om områdesskydd inleddes. Området värderades under 2015 och överenskommelse om intrångsersättning träffades i december samma år. I samband med lantmäteriets fältarbete inför inmätning av gränsen framkom att en gräns behövde fastighetsbestämmas. Förrättningsbeslutet vann laga kraft i maj 2016 och ersättningsutredningen uppdaterades därefter. Överenskommelse om intrångsersättning träffades på nytt i augusti 2016. I samband med inmätningen av gränserna utfördes även inmätning av en yta belägen utanför naturreservatet för vilken en nyttjanderätt för parkeringsplats upprättades. Naturreservatets gränser har markerats i terrängen.

Eskilstuna kommun visade intresse för att överta förvaltningen av området och sökte bidrag via LONA (Lokala naturvårdssatsningen) för att ta fram en skötselplan för naturreservatet. Uppdraget redovisades genom ett utkast till skötselplan i maj 2019. I juni 2019 meddelade Eskilstuna kommun Länsstyrelsen att kommunen inte längre har möjlighet att överta förvaltningsansvaret för naturreservatet. Länsstyrelsen har därefter tagit fram förslag till beslut och skötselplan. Skötselplanen har baserats på det förslag till skötselplan som Eskilstuna kommun tagit fram med vissa ändringar. Länsstyrelsen har i sitt förslag till beslut och skötselplan lagt till naturvårdande skötsel i form av betesdrift, tillskapande av död ved och bekämpning av invasiva främmande arter, samt möjligheten att uppföra ett dass i anslutningen till parkeringsplatsen för ökad tillgänglighet. Dessa ändringar har medfört tillägg i B-föreskrifterna och har gjorts i samförstånd med markägaren, med villkoret att Länsstyrelsen ska samråda med markägaren inför placering av stängsel om betesdrift blir aktuell.

Naturreseptatet ska efter att det vunnit laga kraft ansluta med andelstal till gemensamhetsanläggningen Eskilstuna munkhammar GA:2. Länsstyrelsen ska även teckna nyttjanderättsavtal med vägsamfälligheten Tumbo-Väsby S:1. Detta för att möjliggöra för Länsstyrelsen att hänvisa besökare till naturreseptatets parkeringsplats samt att nyttja vägarna för skötsel och förvaltning av naturreseptatet.

Remiss

Länsstyrelsen har beslutat med stöd av 47 och 49 §§ delgivningslagen att delgivning ska ske genom kungörelsedelgivning. Kungörelsen annonseras i Post- och Inrikes Tidningar samt i Eskilstunakuriren den 30 mars 2021. Meddelande om delgivning har även skickats till sakägare enligt sändlista. 7 remissvar har inkommit till Länsstyrelsen.

Remissinstansernas synpunkter på förslag till beslut och Länsstyrelsens bemötande

- Sveriges geologiska undersökning (SGU) avstår från att yttra sig.
- Skogsstyrelsen ser positivt på att området får ett långsiktigt skydd.
- Eskilstuna kommun ser positivt på att ett nytt naturreseptat bildas i kommunen med syfte att gynna både biologisk mångfald och tätortsnära friluftsliv och skriver att naturreseptatet kommer bli en tillgång för Eskilstunas kommuninvånare och öka möjligheterna till friluftsliv. Kommunen anser att reseptatet är kulturhistoriskt intressant och att lämpliga skötselåtgärder bör vidtas för att lyfta fram det kulturhistoriska värdet för besökare, t ex. genom röjning av fornminnesytor och skyltning med information. Information om täktverksamheten i området bör lyftas fram i informationen för reseptatet. Kommunen ser gärna att Länsstyrelsen iordningställer markerade leder och rastplatser som underlättar och stimulerar till besök i reseptatet, då det skulle höja besöksvärdet på reseptatet. Eskilstuna kommun ser mycket positivt på om naturreseptatet till vissa delar kan tillgänglighetsanpassas på lämpligt sätt.

Länsstyrelsens bemötande

Kommunens förslag till skötselåtgärder, informationsinsatser och ambitioner för anordningar för friluftslivet, inklusive viss tillgänglighetsanpassning överensstämmer med den framtagna skötselplanen.

- Föreningen Sörmlands ornitologer/Ornitologiska klubben i Eskilstuna framför att de uppskattar skötselplanens anknytning till värdetrakten och landskapsperspektivet, som de menar leder mot ett landskapsekologiskt långsiktigt mål. Föreningen ger därefter upplysningar om flera fågelarter och föreslår vissa ändringar i artlistan, tabell 1 i skötselplanen. Vidare föreslår föreningen att lösspringande katter betraktas som invasiva, då närboende katt är ett rovdjur med negativ inverkan på markhäckande fåglar och att förvildade tamkatter bör vara möjliga att på något sätt ta bort. Föreningen lämnar därefter synpunkter på skötselområde 2 där de föreslår mål och åtgärder för sälj och asp.

Länsstyrelsens bemötande

Eftersom artlistan i skötselplanen är ett utdrag från Artportalen över arter som noterats i området har föreslagna ändringar inte gjorts. Tamkatter betraktas inte som invasiva arter och omhändertagande av förvildade katter regleras i annan lagstiftning. Förslagen för skötselområde 2 överensstämmer med den framtagna skötselplanen.

- Per Watz, fastighetsägare inom naturreservatet, framhåller att reservatsföreskrifterna inte ska förhindra en förstärkning eller utökning av den befintliga vägen i anslutning till naturreservatet, som ingår i ett framtida projekt på fastigheten.

Länsstyrelsens bemötande

Breddning av vägen för jordbrukets behov tillåts enligt undantag från reservatsföreskrifterna. Då fastighetsägaren påtalat att breddning av den aktuella vägen inte endast behövs för jordbrukets behov utan i framtiden även för andra ändamål, har undantaget omformulerats för att tillåta detta.

- Naturskyddsföreningen Eskilstuna ser positivt på att området blir naturreservat och framför i sitt yttrande flera synpunkter. Föreningen påpekar till en början ett faktafel i skötselplanen angående Strömsholmsåsens sträckning. Föreningen framför därefter önskemål om en tydligare koppling till Eskilstuna kommuns *Ortsanalys och utvecklingsplan för Kvicksund*. Vidare ifrågasätter föreningen naturreservatets gräns mot åkerkanten, som på vissa ställen inte omfattar stigar eller bryn fram till åkerkant. Föreningen ger också förslag på informationsinsatser i naturreservatet och önskar utökade beskrivningar av naturvärden.

Länsstyrelsens bemötande

Det påpekade faktafelet har rättats. Avsnittet om värden för friluftsliv i skötselplanen har kompletterats för att bättre koppla till kommunens *Ortsanalys och utvecklingsplan för Kvicksund*. Gränsen för naturreservatet har bestämts i samråd med markägaren och avtal om naturreservatets gräns har skrivits i samband med att överenskommelse om intrångsersättning träffats. Förslagen om information till besökare i naturreservatet överensstämmer med framtagna skötselplan. Några utökade beskrivningar har inte lagts till, Länsstyrelsen bedömer att beskrivningarna är tillräckligt utförliga för skötselplanens ändamål.

- Vattenfall Eldistribution AB (nedan VF) upplyser om att de har elnätanläggningar inom naturreservatet och dess närområde och att föreskrifterna inte får förhindra ledningshavaren att utföra återkommande drift- och underhållsåtgärder, eller åtgärder vid pågående driftstörning. Vidare skriver VF att de måste ha möjlighet att utföra erforderliga drift- och underhållsarbeten vid pågående driftstörning utan samråd eller anmälan till reservatsförvaltaren. VF framhåller att reservatsföreskrifterna inte får utgöra hinder för ledningshavaren att utöva de rättigheter som gäller enligt gällande ledningsrätt, servitutsavtal eller andra ingångna avtal. VF måste ha möjlighet att efter samråd med reservatsförvaltaren vidta åtgärder vid återkommande drift- eller underhållsarbeten på befintliga ledningar och ledningsgator, samt för detta använda nödvändiga fordon och arbetsmaskiner och sätta upp erforderliga varningsskyltar. VF framför att naturmiljön är viktig men anser också att hänsyn måste tas till befintligt nät för elförsörjning så att detta kan hållas intakt utan dispensansökningar vid underhåll eller ombyggnad av elnätanläggningarna.

Länsstyrelsens bemötande

De synpunkter som VF framför tillgodoses i ett undantag från reservatsföreskrifterna. Undantagets lydelse har förtydligats för att avse nu gällande servitut och nyttjanderätt.

Beslutande

Beslutande i detta ärende har varit landshövding Beatrice Ask. I den slutliga handläggningen har avdelningschef Anne-Li Fiskesjö, enhetschef David Hansevi, länsjurist Maria Pettersson samt naturvårdshandläggarna Markus Forsberg och Amanda Lidén deltagit, den sistnämnda som föredragande.

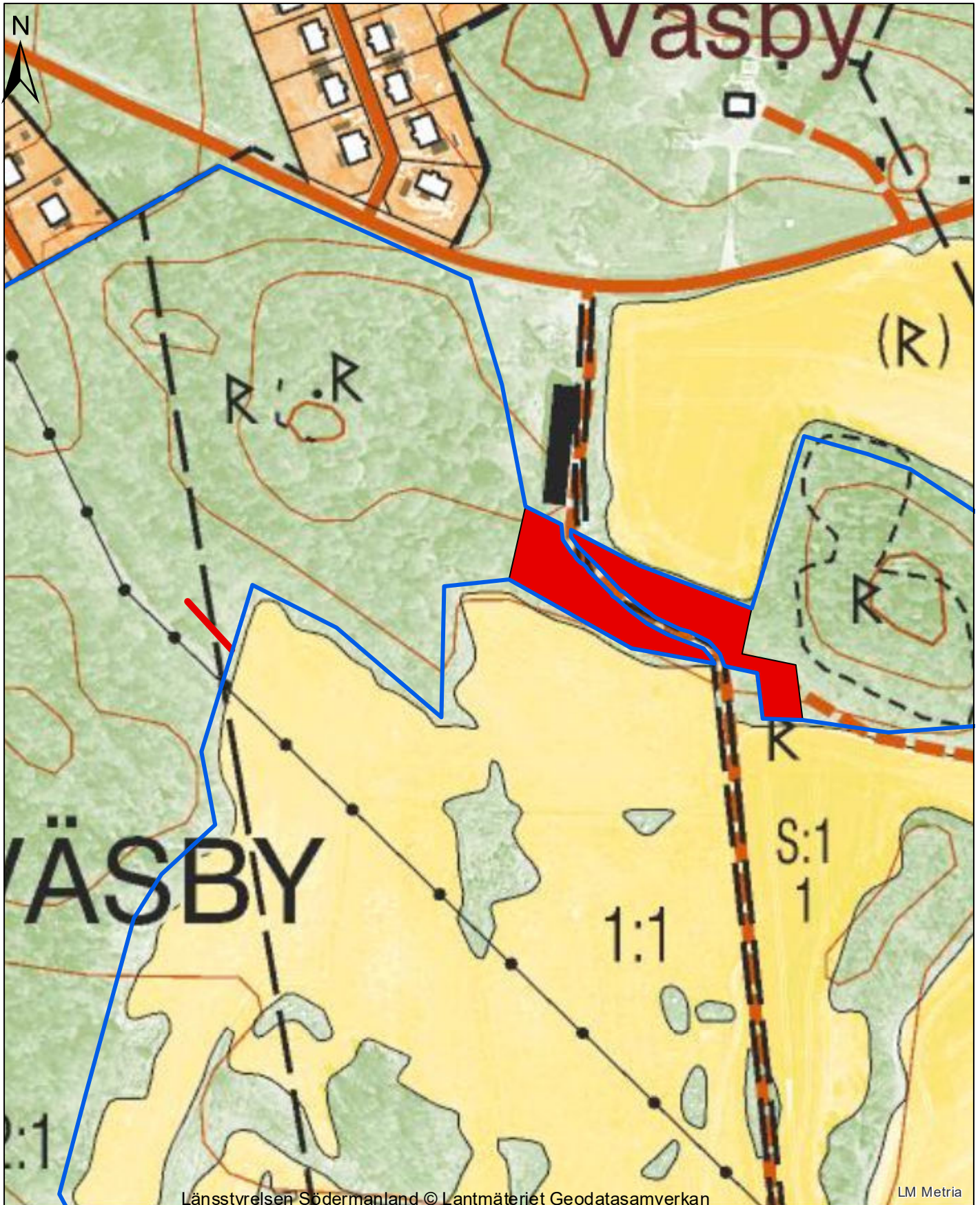
Denna handling har godkänts digitalt och saknar därför namnunderskrift.




Hantering av personuppgifter

Information finns på <https://www.lansstyrelsen.se/sodermanland/om-lansstyrelsen-i-sodermanland/om-webbplatsen/sa-hanterar-vi-dina-personuppgifter.html>

Bilagor

1. Beslutskarta
 - 1.1 Karta över undantag från föreskrifter
- 2 Skötselplan med bilagor
- 3 Karta från Lantmäteriet (Ej i webversion)
- 4 Fastighetsförteckning (Ej i webversion)
- 5 Överklagningshänvisning



-  Gräns för naturreservat
-  Undantag från föreskrifterna A5-A9
-  Undantag från föreskrifterna A6-A9

Skala 1:2 500





Skötselplan för Väsbyskogens naturreservat



Foto: Oskar Forsum

BESKRIVNING AV NATURRESERVATET

Översikt

Väsbyaskogen är ett ca 24 ha stort skogsområde vars värden främst är knutna till dess stora lövandel. Skogen utgörs bland annat av lövsumpskog och lövrik blandskog med inslag av ädellöv och gamla barrträd. Den lövrika skogens tillgång på strukturer inkluderar bland annat liggande och stående död ved, hålträd, gamla träd och vidkroniga träd. Flertalet signalarter och rödlistade arter knutna till död ved av triviallöv är funna i området. I området finns även flera fornlämningar och kulturhistoriska lämningar.

Uppgifter om naturtyper, arter och bevarandevärden

Uppskattade arealer av naturtyper*

- Tallskog (utanför våtmark)	0,1 ha
- Barrblandskog (utanför våtmark)	1,6 ha
- Lövblandad barrskog (utanför våtmark)	0,5 ha
- Triviallövskog (utanför våtmark)	16,7 ha
- Ädellövskog (utanför våtmark)	2,9 ha
- Triviallövskog med ädellövinslag (utanför våtmark)	0,3 ha
- Triviallövskog (på våtmark)	0,6 ha
- Övrig öppen mark med vegetation	1,4 ha

TOTALT 24,1 ha

Prioriterade bevarandevärden

- <i>Naturtyper</i>	- Lövsumpskog, lövrik blandskog, ädellövskog.
- <i>Strukturer (landskapselement)</i>	- Grova lövträd, gamla träd, död ved stor trädslagsblandning, rikt buskskikt, spår efter skogsbete.
- <i>Växt- och djursamhällen</i>	- Vedsvampar på lövved, insekts- och fågelfauna, hävdgynnad flora.
- <i>Friluftsliv</i>	- Natur- och kulturmiljöupplevelser, tillgänglighet.

* Klasser och arealer enligt NMD (Nationella Marktäckedata)

Naturgeografiska förhållanden

Området för naturreservatet tillhör en 1,9 miljarder år gammal granitberggrund. Topografin i reservatet varierar från låglänt fuktig mark i sydväst till tre tydliga höjder i norra delen av reservatet. I naturreservatets höjdlägen består de lösa jordlagren av sandig morän, marken är småkuperad med stora blocksamlingar. På toppen av höjderna finns exponerat urberg. Även de låglänta delarna är småkuperade, och en del blocksamlingar finns. Jordmånen består här av glacial lera.

Historisk och nuvarande markanvändning

Naturresevatets är beläget i Mälardalen som präglats av mänskligt inflytande sedan förhistorisk tid. Efter den senaste istiden steg marken upp ur vattnet i och med landhöjningen och bildade ett skärgårdslandskap. Vid tiden för bronsålder och äldre järnålder stod havsnivån ännu så högt att bosättning bara tilläts på högre partier – vid början av äldre järnåldern stod vattnet ca 10 meter högre än i dag. Detta speglas i att lämningar från bronsåldern är relativt få i området men desto fler från yngre järnåldern och framåt. Först då hade marken höjt sig så mycket att en mer omfattande bosättning kunde ske.

Vid denna tid växte Tumbo-bygden till ett lokalt centrum med ett strategiskt läge för handel via sjöfart på Mälaren, men även för kommunikationer via åsarnas färdvägar. Tumboåsen, som är en del av Strömsholmsåsen, förbinder Södermanland med Västmanland vid Kvicksundet som är Mälarens smalaste sund. Under vikingatiden hade byn sin storhetstid med livlig handel i närregionen med Bergslagen och Mälardalen.

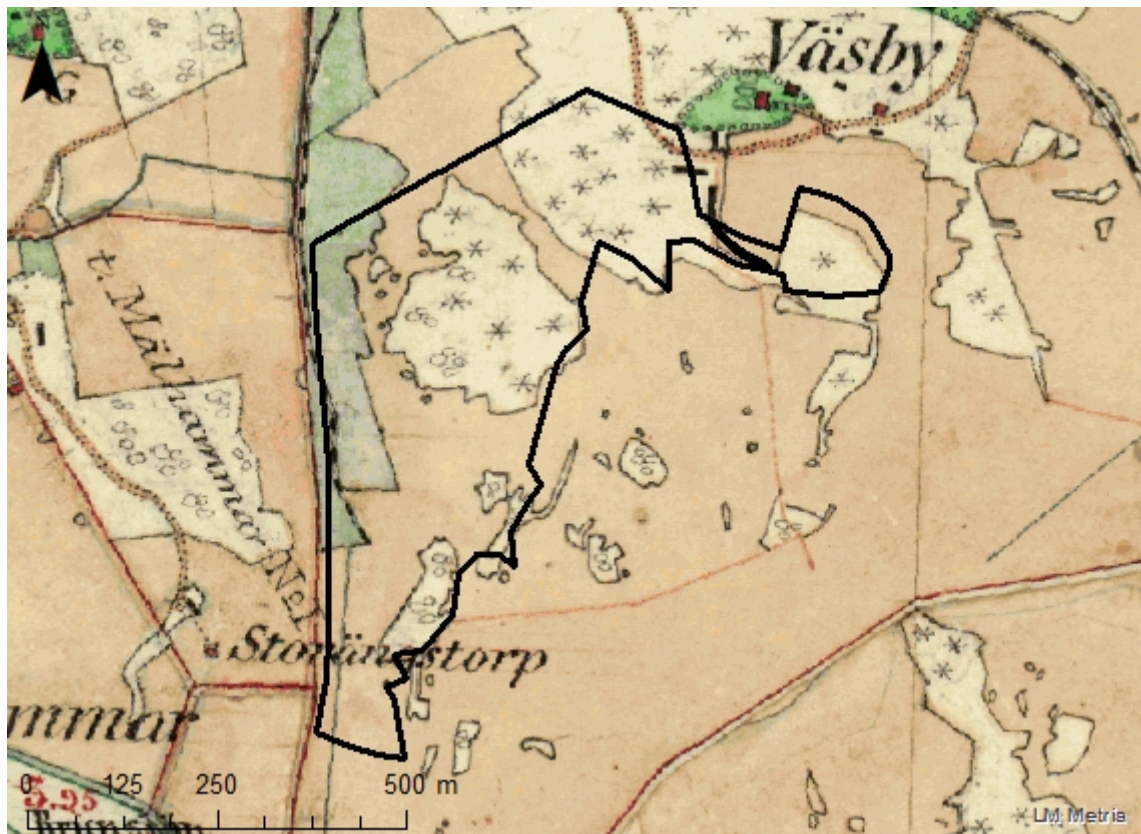
Tumbo-området utgör i dag riksintresse för kulturmiljövård tack vare den höga koncentrationen av fornlämningar som är unik för landet – här finns ett trettiotal gravfält, varav flera större. Gravfälten har varierande karaktär där runda stensättningar och högar är vanligast men även stensättningar i form av bland annat treuddar, domarringar och skeppssättningar förekommer. På Tumboåsen finns två gravfält från yngre järnåldern som uppvisar närmare 500 synliga gravar vardera. Förutom gravar finns spår efter människor i Tumbo-området i form av äldre färdvägar, hålvägar och spärranläggningar/fornborgar, runstenar, en medeltida tingsplats och en välbevarad romansk kyrka från 1100-talet.

Väsby gård som ligger intill naturresevatet har även den förhistoriska anor och inom naturresevatet finns ett antal fornlämningar som vittnar om den tidiga mänskliga närvaron i området. Dessa är belägna i naturresevatets höjdlägen och kan tyda på att området var befolkat redan när delar av naturresevatet fortfarande stod under vatten.

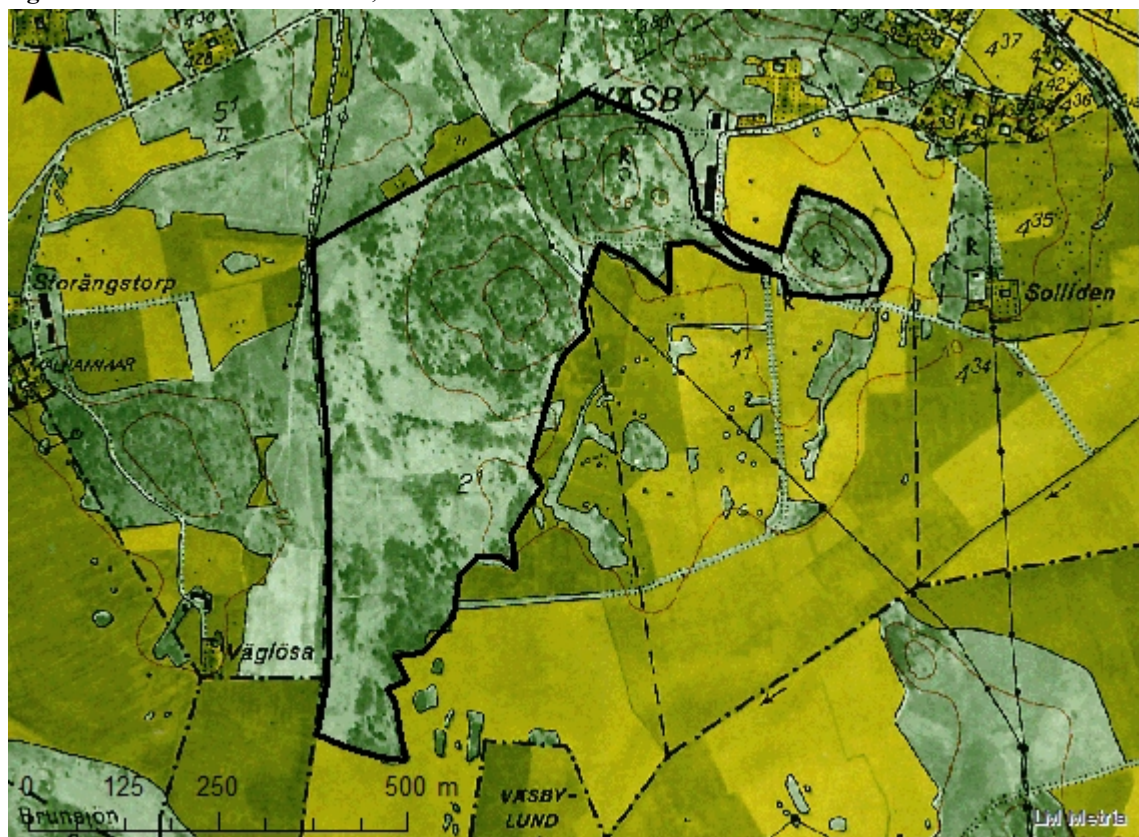
Kvicksunds tegelproduktion har också satt spår i området för naturresevatet. Tegelbruket i Kvicksund anlades vid sekelskiftet 1800/1900 och var i bruk till 1957. Tegelproduktion på orten har troligtvis pågått ännu längre tillbaka i tiden, åtminstone sedan 1700-talet enligt äldre kartmaterial. Markerna i naturresevatets sydvästra del utnyttjades som lertäkt för tegelbruket och täktverksamheten har påverkat området genom att marknivån är markant lägre. Man kan tydligt se utbredningen av täkten i terrängen – ytterkanten syns som en brant sluttning med en höjdskillnad på 0,7–1 meter.

Under tiden för täktverksamheten löpte även en järnväg utmed naturresevatets västra sida, här fraktades leran från lertäkten till tegelbruket vid mälarstranden i Kvicksund. I dag finns bara banvallen kvar, den syns som en tydlig nivåskillnad om ca 0,5–1,2 meter mot den omkringliggande marken där själva lertäkten gjordes.

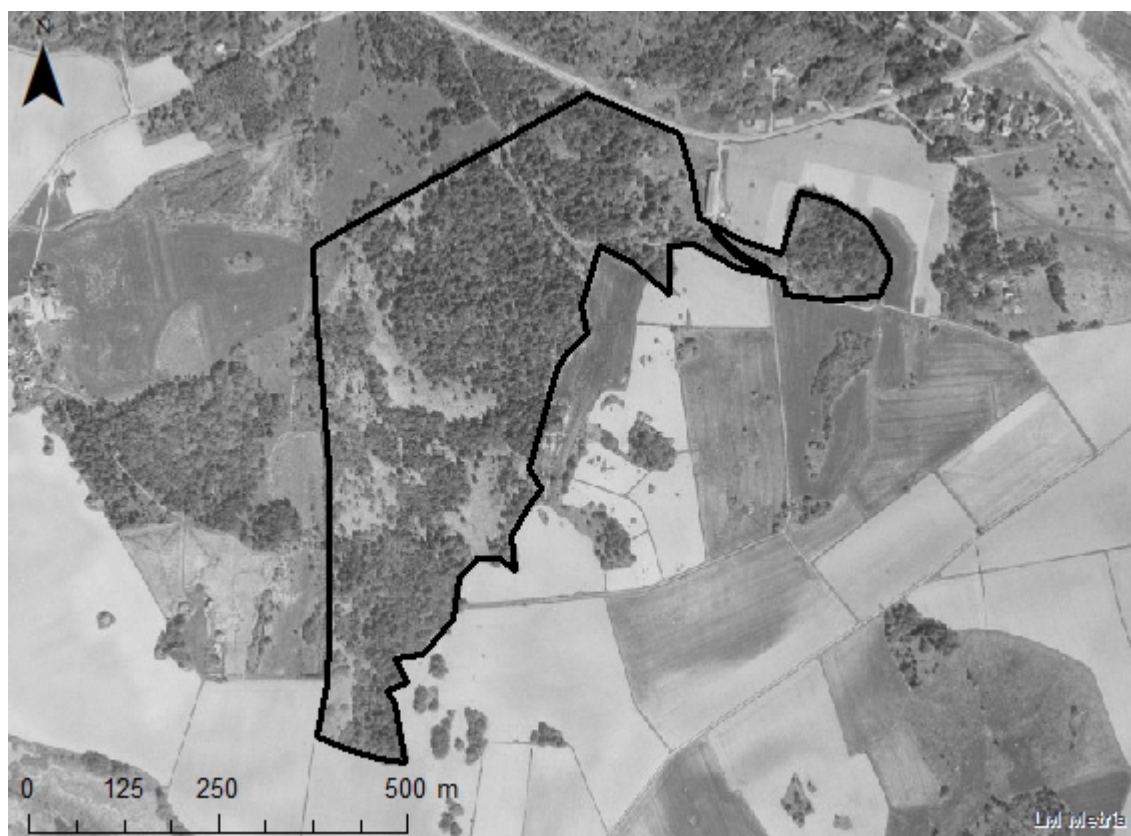
Markerna utanför lertäkten har enligt äldre kartmaterial, häradskartan från 1897 (figur 1) och den ekonomiska kartan från 1956 (figur 2), använts som åkermark och betesmark. Det bekräftas även av en storskifteskarta från 1913. Det är troligt att de tre höjderna inom naturresevatet har haft en relativt lång skoglig, eller åtminstone trädklädd, kontinuitet och



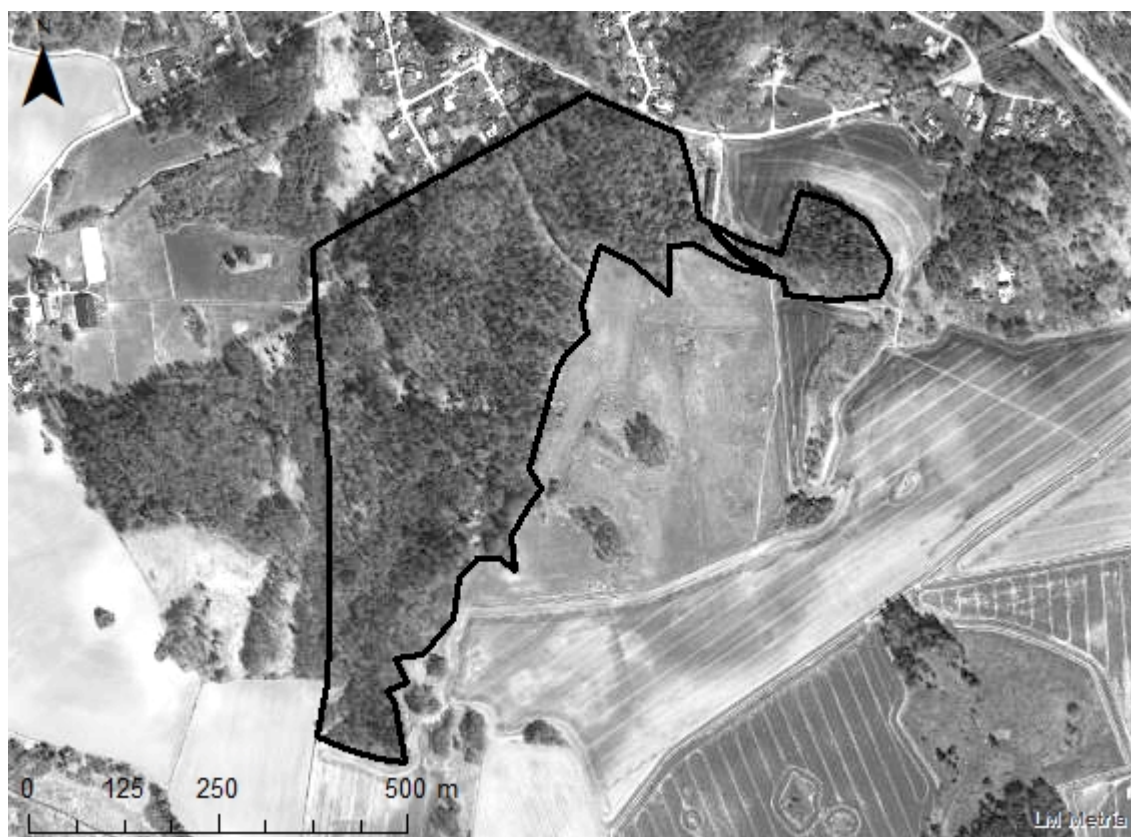
Figur 1 Häradsökonomiska kartan, 1898-1899.



Figur 2 Ekonomiska kartan, 1956.



Figur 3 Ortofoto, 1975.



Figur 4 Ortofoto, 2017.

de kan ha nyttjats som skogsbetesmark. Åtminstone den nordvästra höjden betecknas som betesmark på storskifteskartan, de två andra beskrivs som stenbundna backar.

I modern tid har markerna i naturreservatet gradvis växt igen, jämför figur 2 med flygbilder i figur 3–4 från 1975 respektive 2017. Jordbruksmarken har övergått i en lövskogssuccession och området för den tidigare lertäkten utgör i dag lövsumpskog. Skogen som fanns i området redan 1956 har blivit tätare.

Biologiska bevarandevärden

Naturreservatet omfattar ett lövrikt skogsområde som är av två karaktärer: lövsumpskog och lövrik blandskog. Skogen är olikåldrig och trädens ålder varierar mellan 50–150 år.

Till följd av den varierade topografin från låglänta, fuktiga områden till torrare höjder med berg i dagen finns flera olika värdefulla naturmiljöer inom naturreservatet. I sydväst på platsen för den gamla lertäkten växer första generationens lövsumpskog som domineras av 50-årig björk och denna är ett intressant exempel på primärsuccession. I det relativt sett torrare sydöstra hörnet har skogen karaktär av lövskogslund där en rik lundflora breder ut sig om våren. Här växer hasselbuskar och grova sälgar liksom en stor aspklon av olikåldriga träd, varav ett flertal är grova och med hög spärrgrenig krona. Även björk, ek, rönn, lind och alm finns liksom ett artrikt buskskikt.

Norrut är skogen flerskiktad och domineras av asp och björk tillsammans med ek och tall men med inslag av en stor blandning av olika lövträd och buskar. I trädskiktet finns lönn, hägg, fågelbär, säl, ask, alm, al, jolster, apel, getapel, oxel och rönn. Det artrika buskskiktet omfattar bland annat hassel, berberis, slån, nypon, fläder och druvfläder, skogstry, kaprifol, olvon, trubbhagtorn, krusbär, måbär, vinbär och en. På marken finns flera myrstackar och stora blocksamlingar.

Gamla träd är allmänt förekommande av både barr- och lövträd. På de höjder med torrare mark finns grova och spärrgreniga tallar. Förekomsten av talticka indikerar att tallarna har relativt hög ålder och börjar utgöra värdefulla element ur naturvärdessynpunkt. Även gamla granar syns i området och de har ofta karaktär av hagmarksträd som vuxit upp under ljusare förhållanden. Gamla lövträd finns av björk, fågelbär och säl, varav några jättesälgar.

Naturreservatet ramas in av en långsträckt brynmiljö som angränsar till odlingsmark i öster. Brynet är därmed exponerat huvudsakligen mot ost-sydost. Brynmiljöerna är särskilt rika på olika arter av lövträd och buskar och är viktiga livsmiljöer för bland annat fåglar och pollinerande insekter.

Med tanke på den tidigare markanvändningen förväntar man sig inte att hitta äldre död ved i olika nedbrytningsstadier i de delar som har utgjort lertäkt eller odlingsmark, här finns främst yngre stående och liggande död lövved av asp, säl och björk. Denna klenare variant av död ved utgör dock viktiga substrat åt flera arter av hackspettar, se tabell 1. I naturreservatet i stort finns grov lövved här och var i form av lågor och högstubbar. I torra lägen står flertalet döda granar till följd av angrepp av granbarkborre under svärmningar 2019.

Flera rödlistade arter och signalarter av svampar knutna till död ved av triviallöf är kända från området, såsom kandelabersvamp (NT), veckticka (NT), skumticka (NT). Även spår efter insekter som myskbock, vars larvutveckling främst sker i gamla, grova och fristående

säljar har hittats. Den för länet ovanliga arten brödmärgsticka (NT) finns också noterad, vilken främst är knuten till ek. Även mindre vanliga arter som blek fransriska, taggticka, asphättemossa och grånävling har hittats i området, dessa har dock inte status av signalarter. I området finns också flera arter av kärllväxter som är hävdgynnade och kvarstående sedan tidigare markanvändning, dessa inkluderar bl a. brudbröd, gullviva och pillerstarr.

Tabell 1. Rödlistade arter, signalarter, ÅGP-arter (åtgärdsprogram för hotade arter), Natura 2000-arter samt ett urval av fridlysta arter som registrerats i objektet. Notera att tabellen bygger på inventeringarna som finns i källförteckningen. Rödlistekategori följer Gärdenfors, U. (ed.) 2020. Rödlistade arter i Sverige 2020. ArtDatabanken, SLU. NT = nära hotad, VU = sårbar, EN = starkt hotad, CR = Akut hotad, S = signalart enligt Skogsstyrelsen, ÄoB = Signalart enligt Jordbruksverket, E = Ekologisk ståndortsindikator enligt Skogsstyrelsen, F = fridlysta arter, N2000 = art som listats i EU:s Art- och habitatdirektiv, bilaga 2 eller i Fågeldirektivets bilaga 1.

Svenskt namn	Vetenskapligt namn	Rödlistad/signalart/fridlyst/ÄoB
Kärllväxter		
Ask	<i>Fraxinus excelsior</i>	EN
Brudbröd	<i>Filipendula vulgaris</i>	ÄoB
Gullviva	<i>Primula veris</i>	F/ÄoB
Gulmåra	<i>Galium verum</i>	ÄoB
Pillerstarr	<i>Carex pilulifera</i>	ÄoB
Rankstarr	<i>Carex elongata</i>	E
Skogsalm	<i>Ulmus glabra</i>	CR
Stor blåkllocka	<i>Campanula persicifolia</i>	ÄoB
Svart trolldruva	<i>Actaea spicata</i>	S
Tibast	<i>Daphne mezereum</i>	F/S
Mossor		
Fällmossa	<i>Antitrichia curtipendula</i>	S
Grön sköldmossa	<i>Buxbaumia viridis</i>	S/N2000
Strubbspretmossa	<i>Herzogiella seligeri</i>	S
Insekter		
Björksplintborre	<i>Scolytus ratzeburgii</i>	S
Blanksvart trämyra	<i>Lasius fuliginosus</i>	S
Granbarkgnagare	<i>Microbregma emarginatum</i>	S
Grönhjon	<i>Callidium aeneum</i>	NT
Jättesvampmal	<i>Scardia boletella</i>	S
Myskbock	<i>Aromia moschata</i>	S
Stekelbock	<i>Necydalis major</i>	S
Vågbandad barkbock	<i>Semanotus undatus</i>	S
Fåglar		
Entita	<i>Poecile palustris</i>	NT/F
Gröngöling	<i>Picus viridis</i>	F
Mindre hackspett	<i>Den drocopos minor</i>	NT/F
Nötkråka	<i>Nucifraga caryocatactes</i>	NT/F
Rosenfink	<i>Carpodacus erythrinus</i>	NT/F
Spillkråka	<i>Dryocopus martius</i>	NT/F
Svampar		
Bolmörtsskivling	<i>Entoloma sinuatum</i>	S
Brödmärgsticka	<i>Perenniporia medulla-panis</i>	NT
Hasselticka	<i>Dichomitus campestris</i>	S
Kandelabersvamp	<i>Artomyces pyxidatus</i>	NT
Skumticka	<i>Spongipellis spumeus</i>	NT
Tallticka	<i>Porodaedalea pini</i>	NT
Veckticka	<i>Antrodia pulvinascens</i>	NT

Kulturhistoriska värden

I naturreservatet finns fyra lagskyddade fornlämningar som ligger i den norra och nordöstra delen av reservatet, se bilaga 2.2. Fornlämningarna på den nordöstra höjden, som har karaktär av en åkerholme, utgörs av ett gravfält bestående av ca 40 synliga gravar med 1 hög, ca 37 runda stensättningar och 2 domarringar. Storleken på de runda stensättningarna varierar mellan 4–12 meter i diameter och 10–60 cm i höjd. Stenarna i stensättningarna är övertorvade och be vuxna med sly och ofta även stora träd. Domarringarna består vardera av fem resta klumpformiga stenar placerade i cirklar om 5–6 meter i diameter. I den ena domarringen saknas en sten. Domarringarna är belägna på södra sidan av höjden och den ena är skadad av en grusgrop.

På andra sidan den lilla markvägen från åkerholmen sett finns ytterligare en rund stensättning, 8 meter i diameter och 50 cm hög med ett gammalt körsbärsträd på toppen. Fornlämningen är även be vuxen med, och omgiven av lövsly.

På naturreservatets nordvästra höjd finns ytterligare 2 registrerade fornlämningar, på höjdens krön ligger en stor röseliknande stensättning som mäter 11 meter i diameter och är ca 60 cm hög. Graven är skadad genom stentäkt och är be vuxen med lövträd och sly. Bredvid stensättningen finns en ca 30 meter lång stensträng anlagd i vinkel.

Nedanfö r höjden i nordväst finns modernare och oregistrerade spår efter människor i området, bland annat en husgrund och en stensatt rampliknande formation.

Områdets historia av lertäkt för tegelbruket i Kvicksund är även det en intressant pusselbit i naturreservatets kulturhistoria. Historien om tegelbrukets påverkan på landskapet med lertäkt och banvall är en viktig del i förståelsen för områdets nutida utseende, och spåren efter täkten visar på betydelsen av förekomst av lämpligt lermaterial för etableringen av en lokal tegelindustri i Kvicksund.

Värden för friluftsliv

I naturreservatet kan besökare uppleva en skog med varierande karaktär med flera olika naturtyper: lövrik blandskog, lövsumpskog och lund- och brynmiljöer. Områdets lövrika karaktär ger förutsättningar för besökare att uppleva en mångfald av bland annat växter och svampar, liksom ett rikt fågelliv vilket gör det värdefullt för fågelskådning och andra naturstudier.

Genom topografin och fördelningen av de lösa jordlagren kan man få en bild av hur inlandsisen och det efterföljande havet skapat landskapet och hur de näringsrika havsbottenarna gav upphov till lämpliga odlingsmarker när landhöjningen blottlade ny mark. Detta blir extra tydligt i och med fornlämningarna, som är belägna i områdets höjdlägen. Dessa ger besökare ytterligare en dimension till sin utflykt och i området kan bland annat olika typer av forntida gravar studeras.

Det finns också möjligheter att studera hur tidigare markanvändning påverkat områdets nuvarande utseende, till exempel kan besökare se effekterna av en gammal lertäkt i området, hur marknivåerna skiljer sig åt och hur skogen som växt upp i det före detta täktområdet har kommit att se ut.

Naturreseptatet är tillgängligt för besökare genom närheten till vägar och inom området finns ett befintligt system av spontant uppkomna stigar. Eskilstuna kommun planerar även en vandringsled mellan centrala Kvicksund och Tumboåsen, förbi naturreseptatet.

Naturreseptatet är beläget i direkt anslutning till bostadsområdet Väsby i utkanten av Kvicksund och dess närhet till Kvicksunds samhälle gör området värdefullt för att säkerställa tillgången till friluftsområden för allmänheten, liksom en plats för skolor och förskolor att kunna bedriva naturpedagogik.

Området nyttjas redan i nuläget bland annat som strövområde för närboende och förskolegrupper, ridning och scoutverksamhet. I närheten finns även naturreseptatet Askholmen.

PLAN FÖR OMRÅDETS SKÖTSEL

Övergripande mål

Det övergripande målet med skötseln är att bevara områdets lövrika miljöer och att bibehålla den höga lövandelen. Inväxande gran hålls efter och vidkroniga träd friställs vid behov. Sydvända brynmiljöer utvecklas genom att bevara och gynna buskskikt och värdefulla träd. Om möjlighet finns kan bete vara en skötselmetod. Död ved tillskapas vid behov och kan friställas för ökad solexponering. Lövsumpskogen får i huvudsak utvecklas fritt. Området görs attraktivt för rekreation och friluftsliv genom anläggningar och information för besökare samt genom synliggörande av fornlämningar och kulturhistoriska lämningar. En utredning om möjlighet till tillgänglighetsanpassning ska göras.

Naturreseptatet är indelat i skötselområden som utgår från de bevarandemål och de skötselåtgärder som ska utföras för respektive område.

För karta över skötselområden och friluftsliv, se bilaga 2.1.

Skötselområden med bevarandemål och åtgärder

Generella riktlinjer och åtgärder

Åtgärder för arter och naturtyper som omfattas av åtgärdsprogram, fastställda av Naturvårdsverket, ska utföras i enlighet med programmet då det berör området, i den utsträckning det är förenligt med skötselplanen.

Invasiva, främmande arter som utgör ett hot mot den naturliga biologiska mångfalden ska inte förekomma. Vid behov, ska åtgärder för borttagande av invasiva, främmande arter genomföras.

Vid skötselåtgärder ska forn- och kulturlämningar särskilt beaktas. Røjning, gallring och avverkning kräver inte tillstånd enligt kulturmiljölagen, under förutsättning att den sker på ett sådant sätt att lämningarna inte skadas eller förändras. Det innebär till exempel att:

- Eventuell kørning med skogsmaskin ska ske på tjälad mark eller under sådana väderförhållanden så att markskador inte uppstår.
- Enskilda lämningar får inte köras över eller belamras med ris.
- Träd skall fällas ut från lämningen för att undvika släpskador.
- Forn- och kulturlämningar ska grovrensas på kvistar och annat skogsavfall.

För karta över fornlämningar, se bilaga 2.2.

Prioriteringar

- I första hand prioriteras frihuggning av värdefulla träd inom skötselområde 2, stängsling och bete inom skötselområde 3 samt åtgärder för friluftslivet.
- I andra hand och om möjlighet finns, prioriteras betesdrift inom skötselområde 2.

Skötselområde 1: Lövsumpskog (ca 5,9 ha)

Beskrivning

Skötselområdet har sitt utbredningsområde i nord-sydlig riktning i västra delen av naturreservatet och sammanfaller med området för den gamla lertakten. Trädskiktet utgörs därmed av första generationens lövskog som koloniserade området efter taktens upphörande och som nu har hunnit bli ca 60 år gammal. Fältskiktet är av starr-fräkentyp.

Området domineras av björk med delvis eller väl utvecklade socklar. I sumpskogens kantområden ökar artrikedomen av träd och buskar med inslag av bland annat klibbal, gran, asp och sälg. Död ved förekommer bitvis rikligt och består av yngre död björk- och alved i stående, hängande eller liggande varianter. Bristen på äldre död ved kan härledas till den i tid närliggande koloniseringen.

I skötselområdet finns en liten nyckelbiotop om 0,1 ha med lokalt riklig förekomst av sälg och död ved i olika nedbrytningsstadier. Det är också rikligt med vedsvampar inom nyckelbiotopen.

Bevarandemål

Sumpskogen ska domineras av lövträd och trädskiktet ska med tiden bli olikåldrigt med gott om gamla träd. Element typiska för naturtypen ska finnas, så som ett fuktigt och stabilt lokalklimat, socklar vid trädbaser och död ved. Död ved av varierade trädslag ska finnas i liggande och stående varianter och i olika nedbrytningsstadier.

Skötselåtgärder

Skötselområdet lämnas i huvudsak till fri utveckling genom intern dynamik. Inväxning av för naturtypen främmande arter, t ex gran ska hindras med selektiv röjning eller ringbarkning. Död ved kan tillskapas vid behov.

Skötselområde 2: Lövrik blandskog (ca 16,3 ha)

Beskrivning

Skötselområdet består till stor del av en igenväxningssuccession på tidigare mer eller mindre öppen mark, samt tre höjder med delvis berg i dagen där den skogliga kontinuiteten går längre tillbaka i tiden. Området är nu en bördig blandskog med en stor variation av lövträd, gamla barrträd och spår av äldre betesdrift.

Den norra delen av skötselområdet domineras av asp och björk med stort inslag av tall och ek. Tallarna är mångformiga med krokiga, flerstammiga och vidkroniga siluetter, och förekomsten av talticka indikerar en hög ålder på träden. Andra ädellövträd som förekommer är lind, ask och yngre alm. Det är förhållandevis god förekomst av sälg och

inslag av grov asp och vårtbjörk finns. Det förekommer också gran, rönn, oxel, skogstry, hägg, brakved och andra mindre träd och buskar. Äldre granar har uppenbart växt upp i ett öppnare landskap och även stora enar och skelett av enar vittnar om områdets tidigare öppenhet. Död lövved förekommer fläckvis rikligt men främst som klenare liggande död ved, men även högstubbar efter avbruten grövre sälg och död ved av varierande nedbrytningsstadier förekommer. Fältskiktet är av lågörttyp med ris samt bredbladig och smalbladig grästyyp.

Centralt i området finns en remsa av öppnare karaktär på tidigare åkermark. Vegetationen utgörs här av högvuxna gräs och kvävegynnad flora.

Längst i söder har skötselområdet karaktär av lövskogslund där asp och björk dominerar tillsammans med hasselbuketter och hägg med inslag av ek, rönn, tall och lind. Det finns också gott om sälg av grövre dimension samt död sälgved, i övrigt är tillgången på död ved sparsam. Buskskiktet är artrik och floran värdefull med många arter knutna till lundmiljö.

Skötselområdet har en flikig kant mot öster där en brynzon mot omgivande åkermark finns. I brynmiljöerna finns buskar, olika lövträd i klena dimensioner, grova ädellövträd och yngre gran. Bitvis dominerar stora och täta bestånd av slån. Brynet är huvudsakligen vänt mot öst-sydost. Naturreservatets avgränsning gör dock att hela övergångszonen från öppen mark till skog inte ingår i området och att skötselområdets ytterområden ibland gränsar till trädklädd mark som skuggar brynzonen inom naturreservatet.

Inom skötselområdet finns två nyckelbiotoper på vardera 0,1 ha. Den ena karaktäriseras av spärrgreniga grova lövträd och den andra av lövträd med bukettformigt växtsätt och rikligt med död ved och vedsvampar.

I skötselområdet finns två registrerade fornlämningar, för karta över fornlämningar, se bilaga 2.2.

Bevarandemål

Den lövriska blandskogen med sin stora variation av trädarter och buskar ska bevaras. Gamla, grova lövträd ska utgöra ett rikligt inslag. Floran ska delvis ha en lundartad karaktär med vårblomande arter. Det ska finnas gamla tallar med spärrgrenig krona. Gran ska utgöra ett fläckvis inslag utan att hota värdefulla lövträd. Död ved av olika trädslag ska förekomma som stående och liggande varianter i olika nedbrytningsstadier. Död tallved ska finnas i solexponerade lägen. Brynmiljöerna ska vara rika på blommande och bärande träd och buskar och ha varma fickor med hög solinstrålning. Om möjlighet finns kan området vara påverkat av extensivt bete. Fornlämningarna som är registrerade i fornlämningsregistret ska vara synliggjorda.

Skötselåtgärder

Återkommande röjning av inväxande gran för att undvika successiv övergång mot granskog. Frihuggning av värdefulla träd liksom framtida efterträdare. Det kan bli aktuellt att öka mängden död ved av olika trädslag och friställning av torrakor och högstubbar för ökad solexponering. Där det är lämpligt kan åtgärder göras för att utveckla brynet, till exempel kan skuggande gran tas bort. Vid huggningar i brynmiljöerna sparas blommande och bärande buskar och träd liksom arter som är viktiga för pollinerande insekter, t ex sälg. Om möjlighet finns kan bete vara en skötselmetod i delar av, eller hela skötselområdet efter en inledande röjning. Om betesdrift införs krävs åtgärder för att säkerställa att efterträdare till lövträden kan komma upp. Uppväxande sly i fornlämningar tas bort och fornlämningar

synliggörs. Träd som vuxit upp i fornlämningar och som riskerar att riva sönder dem kan kapas till högstubbar. Träd som faller över fornlämningar flyttas inom naturreservatet medan ris kan avlägsnas helt.

Skötselområde 3: Betad åkerholme (ca 1,4 ha)

Beskrivning

Skötselområdet utgörs av naturreservatets nordöstra åkerholme där bete är prioriterat inom naturreservatet. Området har ett äldre trädsikt av ädellöv, gran och tall, och ett yngre trädsikt som verkar ha kommit upp efter att tidigare hävd släppts. Där ingår främst tall, gran och björk. Flera granar har dock dött efter angrepp av granbarkborre under 2019. I buskskiktet dominerar slån med ett inslag av hassel, måbär, skogstry, berberis m.fl. Fältskiktet är av lågörttyp och smalbladig grästyp, i floran ingår bland annat gulmåra, gullviva, brudbröd, pillerstarr och blåklockor.

Skötselområdet ligger på ett gravfält och det finns rikligt med fornlämningar, för karta över fornlämningar, se bilaga 2.2. Igenväxningen kring fornlämningarna har gått långt och fornlämningarna är inte alltid urskiljbara. Fornlämningarna hotas även att begravas under de döda granarna efter att de fallit.

Bevarandemål

Skötselområdet ska vara fritt från igenväxningsvegetation samtidigt som variationen av trädarter och buskar bevaras. Det ska finnas en rik tillgång på – och kontinuitet av – gamla, grova och solbelysta träd av ädellöv och tall. Brynmiljöerna ska vara rika på bärande och blommande buskar. Det ska finnas inslag av död, solbelyst löv- och tallved i form av torrträd, högstubbar och lågor. Vegetationen i fältskiktet ska fortsatt uppvisa hävdgynnade arter. Fornlämningarna som är registrerade i kulturmiljöregistret ska vara synliggjorda.

Skötselåtgärder

Uppväxande sly i fornlämningar tas bort och fornlämningar synliggörs. Träd som vuxit upp i fornlämningar och som riskerar att riva sönder dem kan kapas till högstubbar. Träd som faller över fornlämningar flyttas inom naturreservatet medan ris kan avlägsnas helt. Efter inledande slyröjning, frihuggning av värdefulla träd liksom efterträdare, borttagande av ris och flytt av död ved samt viss plockhuggning, uppförs stängsel inklusive stängselgenomgångar och betesdrift införs som hävdmetod. Om betesdrift införs krävs åtgärder för att säkerställa att efterträdare till lövträden kan komma upp. I det fall betesdrift inte är möjligt utförs återkommande slyröjningar för områdets öppethållande. Vid skötselåtgärder ska fornlämningar med tillhörande fornlämningsområde beaktas och för vissa åtgärder krävs samråd och tillståndsprövning enligt kulturmiljölagen.

Skötselområde 4: Yta utan skötsel (ca 0,4 ha)

Beskrivning

Skötselområdet utgörs av de ytor som berörs av undantag från föreskrifterna A5–A9 enligt beslutet om bildande av naturreservat och kan enligt föreskrifterna hållas öppna för jordbrukets behov.

Bevarandemål

Ytor utan naturvårdande skötsel.

Skötselåtgärder

Inga skötselåtgärder.

Friluftsliv*Beskrivning*

I naturreservatet finns flera upplevelsevärden utöver den speciella lövrika skogen, till exempel de olika typerna av fornlämningar i området. Besökare kan även se spåren av täktverksamheten, som knyter an till Kvicksunds lokalhistoria.

Naturreservatet ligger intill bostadsområdet Väsby i sydvästra Kvicksund. Det går att nå området till fots eller med cykel från närområdet. Buss mellan Eskilstuna och Kvicksund stannar vid hållplatsen Munkbron, 600 meters promenad utmed vägar från naturreservatet. Med bil går det att ta sig nästan ända fram till området och en parkeringsplats ska anläggas vid avtagsvägen från Väsbyvägen, strax utanför naturreservatet.

I naturreservatet finns ett nätverk av mer eller mindre tydliga stigar som i nuläget är i varierande skick då vissa sträckor är igenväxta. Åkerholmen med gravfältet kan nås via en grusväg.

Delar av naturreservatet har en relativt öppen karaktär, till exempel lundområden i söder där besökare kan uppleva en rik flora om våren. Stora delar av lövsumpskogen är däremot svårtillgänglig på grund av de blöta förhållandena och andra delar av naturreservatet kan vara svåra att promenera i på grund av liggande död ved och täta buskage.

I området planeras information och anordningar för att gynna friluftslivet, förutom en parkeringsplats ska informationstavlor sättas upp som visar på platser av särskilt intresse och rastplatser anläggas. Skyltning av rundslingor liksom uppmärkning av särskilda ridstigar i området planeras och åtgärder för tillgänglighetsanpassning kan bli aktuella i lämpliga delar av naturreservatet, inklusive uppförande av ett dass i anslutning till parkeringsplatsen. Naturreservatets gräns är markerad i terrängen.

Bevarandemål

Naturreservatet ska vara lättillgängligt för besökare och ge rika natur- och kulturmiljöupplevelser. Informationstavlor ska finnas i naturreservatet och visa på platser av särskilt intresse för friluftslivet. Stigar eller ledmarkeringar ska leda besökare till dessa platser och vilobänkar ska finnas på strategiska ställen. Separering av gångstigar och ridstigar ska underlätta för samexistensen av olika typer av friluftsliv inom området. Områdets friluftsanläggningar ska vara i gott skick och underlätta och inbjuda till besök och naturstudier i området samtidigt som de ska ha kanaliseringseffekt i syfte att erhålla en långsiktig samexistens mellan biologisk mångfald, friluftsliv och upplevelsevärden. Anläggningar för besökare med funktionsvariation kan bli aktuellt. Gränsmarkeringen för området ska vara i gott skick.

Skötselåtgärder

Underhåll av naturreservatets gränser. Anläggning och underhåll av parkeringsplats. Uppsättning och underhåll av skyltar om platser av särskilt intresse för friluftslivet, t ex lertäkten, domarringarna och gravfälten. Inventering av nätverket av stigar i området, varefter stigar markeras och skyltas för att visa rundslingor med olika målpunkter, t ex fornlämningar/höjder, lövsumpskog/lertäkt, liksom anslutningsstig från parkeringsplatsen. Vilobänkar placeras ut på strategiska platser. Markering av särskilda ridstigar. De markerade stigarna hålls öppna och intilliggande riskträd åtgärdas. Bredden på röjningen längs stigarna kan variera, så att öppnare platser bibehålls eller skapas. Möjligheten att tillgänglighetsanpassa naturreservatet ska utredas och om möjligt ska åtgärder göras för att öka tillgängligheten i delar av området. Ett dass kan uppföras i anslutning till parkeringsplatsen. Om behov uppstår kan åtgärder vidtas för att minska risken för slitage på stigarna i området. Vid skötselåtgärder ska fornlämningar med tillhörande fornlämningsområde beaktas och för vissa åtgärder krävs samråd och tillståndsprövning enligt kulturmiljölagen.

Jakt

Jakt regleras inte i reservatsbeslutet.

UPPFÖLJNING

Uppföljning av skötselåtgärder

Länsstyrelsen ansvarar för att uppföljning av genomförda skötselåtgärder sker i slutet på varje år, de år då åtgärder genomförts. Uppföljningen ska sedan ligga till grund för eventuell omprövning av skötselplanen.

Uppföljning av bevarandemål

Ett tredje dokument ska tas fram i samband med uppföljningen av naturreservatet. Dokumentet är en uppföljningsplan med målindikatorer för de olika bevarandemålen. Uppföljningen av bevarandemål sker i enlighet med instruktioner från Naturvårdsverket.

Kostnader och finansiering

Skötselåtgärder bekostas av förvaltaren. Uppföljningen bekostas av Naturvårdsverkets anslag för skötsel av skyddad natur.

Sammanfattning och prioritering av skötselåtgärder

Skötselåtgärd	Prioritet	Mål med åtgärden	Tidpunkt	Plats	Frekvens
Borttagande eller ringbarkning av gran	1	Gynna löv och hindra igenväxning med gran	Inom 5 år	Skötselområde 1,2,3	Återkommande vid behov
Frihuggning av värdefulla träd liksom efterträdare	1	Öka livslängden på värdefulla träd och säkra kontinuitet	Inom 5 år	Skötselområde 2,3	Återkommande vid behov
Huggning, slyröjning eller skapande av högstubbar i och kring fornlämningar	1	Synliggöra fornlämningar	Inom 5 år	Skötselområde 2,3	Återkommande vid behov
Flytt av död ved och borttagande av ris från fallna träd över fornlämningar	1	Synliggöra fornlämningar	Inom 5 år	Skötselområde 2,3	Återkommande vid behov
Friställning av torrakor och högstubbar	2	Öka solexponering av död ved	Inom 5 år	Skötselområde 2,3	Återkommande vid behov
Stängsling inklusive stängselgenomgångar	1	Möjliggöra betesdrift	Inom 5 år	Skötselområde 3	Engångsåtgärd underhåll vid behov
Betesdrift	1	Hindra igenväxning	Inom 5 år	Skötselområde 3	Årligen eller vartannat år
Tillskapande av död ved	2	Öka mängden död ved	Vid behov	Skötselområde 1,2,3	Återkommande vid behov
Anläggning och underhåll av parkeringsplats	1	Ökad tillgänglighet	Snarast, sedan vid behov	Se skötselkarta, bilaga 2.1	Engångsåtgärd underhåll vid behov
Uppsättning och underhåll av informationsskyltar	1	Ökad tillgänglighet	Snarast, sedan vid behov	Se skötselkarta, bilaga 2.1	Engångsåtgärd underhåll vid behov
Anläggande av rastplatser	1	Ökad tillgänglighet	Inom 5 år	I samråd med aktörer i området	Engångsåtgärd underhåll vid behov
Stiginventering och utmärkning av rundslingor samt ridstigar	1	Ökad tillgänglighet	Inom 5 år	I samråd med aktörer i området	Engångsåtgärd, underhåll vid behov
Röjning längs markerade stigar	1	Ökad tillgänglighet	Inom 5 år	Markerade stigar	Återkommande vid behov
Utredning om möjlighet till tillgänglighetsanpassning	1	Ökad tillgänglighet	Inom 5 år	Hela reservatet	Engångsåtgärd
Underhåll av gränsmarkeringar	1	Synliggöra reservatsgräns	Vid behov	Reservatets gränser	Återkommande vid behov
Uppföljning av skötselåtgärder	1	Uppföljning	Efter åtgärd	Hela reservatet	Efter åtgärd
Uppföljning av bevarandemål	1	Uppföljning	Vart 6/12/24:e år	Hela reservatet	Vart 6/12/24:e år

Källförteckning

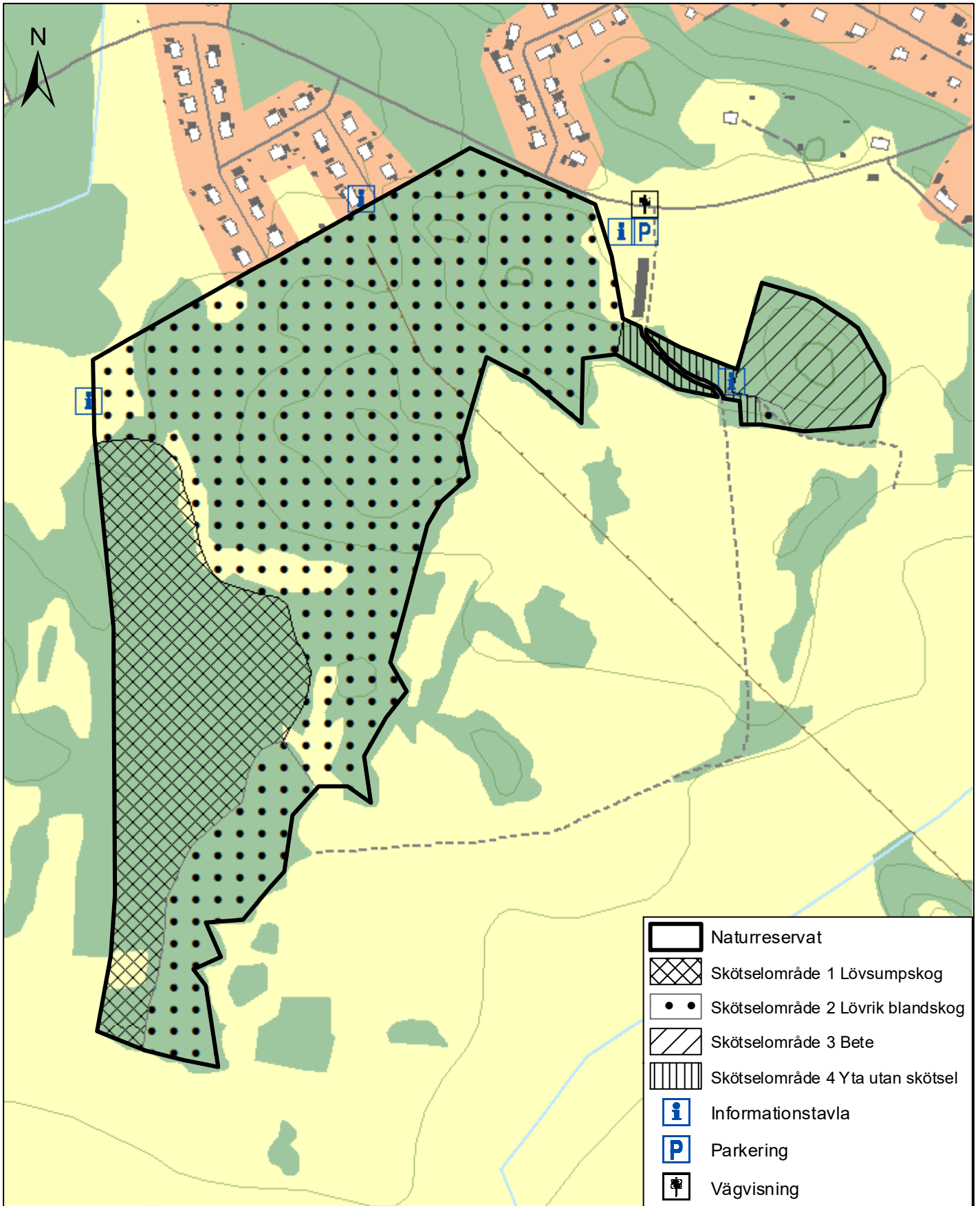
- Artdatabanken, SLU. Uttag 2020-08-20 ur databasen Artportalen (www.artportalen.se)
- Eskilstuna kommun, Park- och naturavdelningen. 2018. *Förslag till skötselplan för Väsby naturreservat*.
- Eskilstuna kommun och Västerås stad. 2020. *Ortsanalys och utvecklingsplan för Kvicksund*.
- Gärdenfors, U. (ed.) 2020. *Rödlistade arter i Sverige 2020*. ArtDatabanken, SLU, Uppsala.
- Lantmäteriet. *Häradskarta*. Kartlagd åren 1898-99.
- Lantmäteriet. Tumbo socken. *Lagaskifteskarta*. År 1913.
- Lantmäteriet. *Ekonomiska kartan över Sverige*. Kartlagd år 1956. Kartblad J133-10G8f58.
- Lantmäteriet. 2016. *Fastighetsutredning Väsby naturreservat*.
- Lantmäteriet. 2017. Ortofoto.
- Nordiska ministerrådet. 1977. Naturgeografisk regionindelning av Norden. NU-serien B 1977:34.
- SJK Småbaneavdelning. 1982. *Industrilok i Södermanland*.
- Skogsstyrelsen. 1994. Nyckelbiotopsinventeringen.
- Skogsstyrelsen. 2020. *Ett urval av naturvårdsarter och andra indikatorarter*.
- Sveriges Geologiska undersökning. 1986. Jordartskartan. Digital utgåva.
- Sveriges Geologiska undersökning. 1985. Berggrundskartan. Digital utgåva.
- Södermanlands Hembygdsförbund. 1988. Sörmlandsbygden 1988:2 Årsbok utgiven av Södermanlands hembygdsförbund.
- Riksantikvarieämbetet. 1996. Riksintressen för kulturmiljövården – Södermanlands län ”Tumbo”.
- Riksantikvarieämbetet. Fornsök. Utdrag 2020-12-28.
- Västmanlands Läns Museum. 2016. Kvicksund – Analys av kulturhistoriska värden. Dnr VLM160037.

Bilagor

2.1. Skötsel- och friluftskarta

2.2 Karta över fornlämningar

Skötsel- och friluftskarta

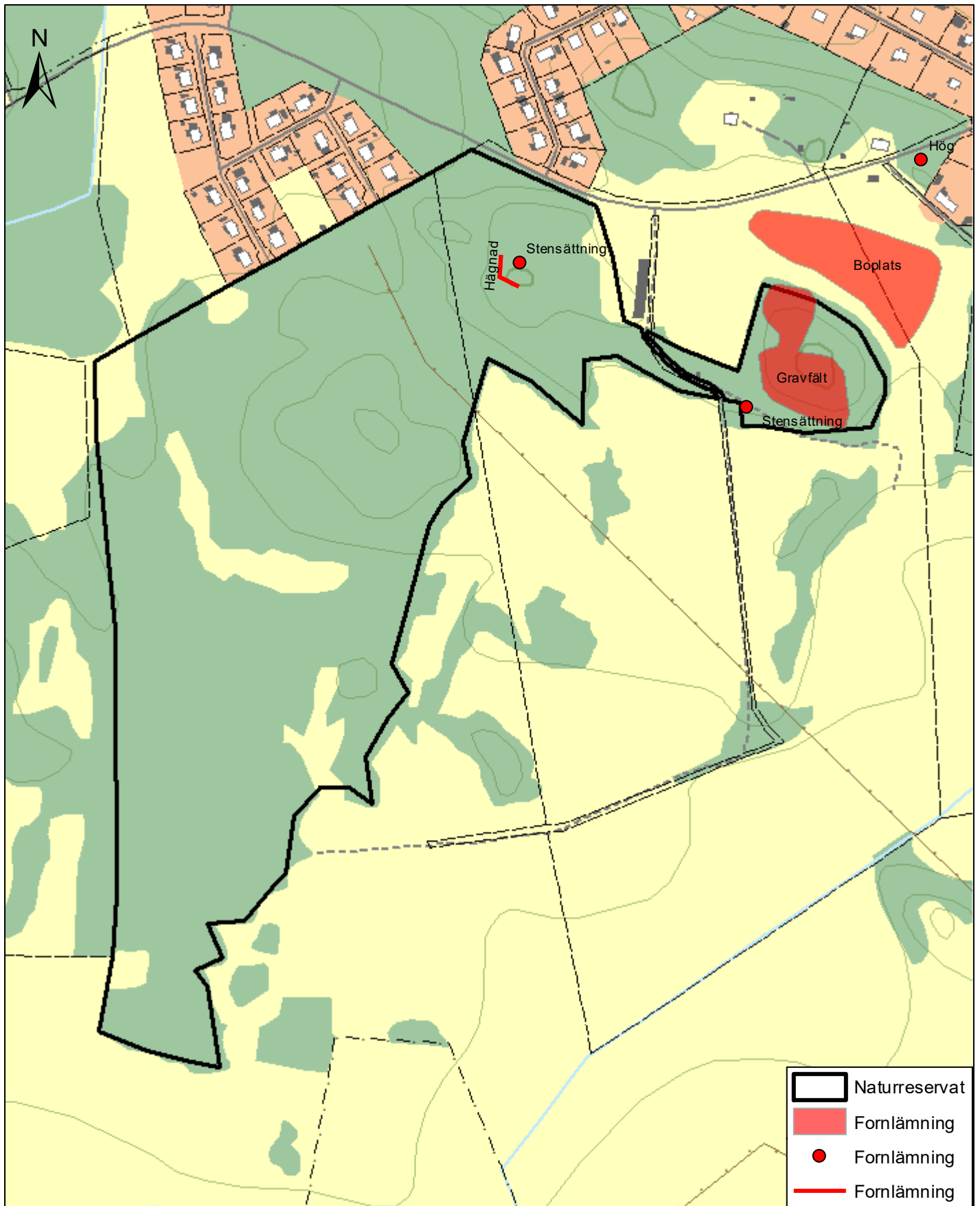


1:5 000

0 125 250 Meter



Karta över fornlämningar



1:5 000

0 125 250 Meter





Hur man överklagar hos Regeringen

Den som vill klaga över detta beslut ska skriva till regeringen. Överklagandet ska dock skickas eller lämnas till Länsstyrelsen. Postadressen är: Länsstyrelsen i Södermanlands län, 611 86 NYKÖPING.

Du kan även skicka in överklagandet via e-post till: sodermanland@lansstyrelsen.se.

Skrivelsen ska ha inkommit inom tre veckor från den dag klaganden fick del av beslutet, annars kan överklagandet inte prövas. Sakägare anses ha fått del av beslutet den dag kungörelse om beslutet var införd i ortstidning.

Överklagandet ska innehålla:

- vilket beslut som överklagas, till exempel genom att ange ärendets diarienummer.
- varför klaganden anser att Länsstyrelsens beslut är felaktigt.
- hur klaganden vill att beslutet ska ändras.

Klaganden ska även ange:

- namn, adress och telefonnummer.

Handlingar eller annat som klaganden anser stöder överklagandet bör sändas med.

Överklagandet prövas av Regeringen. Om Länsstyrelsen inte ändrar sitt beslut som klaganden begär och överklagandet kommit in i rätt tid kommer det att sändas över till Miljödepartementet.

Ytterligare upplysningar kan lämnas av Länsstyrelsen, telefon 010-223 40 00.