



Enligt sändlista

## Beslut om utvidgning av naturreservatet Vinbäck i Vännäs kommun

---

(4 bilagor)

### Beslut

Länsstyrelsen i Västerbotten beslutar med stöd av 7 kap. 4 § miljöbalken (SFS 1998:808) att det område som redovisas på bifogad karta, bilaga 1, ska vara naturreservat.

För att uppnå och tillgodose syftet med naturreservatet Vinbäck beslutar Länsstyrelsen med stöd av 7 kap. 5, 6 och 30 §§ miljöbalken samt 22 § första stycket förordningen (SFS 1998:1252) om områdesskydd enligt miljöbalken att nedan angivna föreskrifter ska gälla för naturreservatet.

Med stöd av 3 § förordningen om områdesskydd enligt miljöbalken fastställer Länsstyrelsen bifogad skötselplan för naturreservatets långsiktiga vård, bilaga 3.

Beslutet riktar sig till var och en, fastighetsägare och innehavare av särskild rätt, vars rättigheter att använda mark- och vattenområden berörs inom reservatsområdet. Beslutet riktar sig även till allmänheten.

I och med att detta beslut har vunnit laga kraft upphör, med stöd av 7 kap. 7 § miljöbalken, Länsstyrelsens beslut 2013-12-03 om naturreservatet Vinbäck med tillhörande skötselplan (dnr 511-8795-2011) att gälla.

Länsstyrelsen beslutar att detta beslut ska kungöras.

### Administrativa uppgifter

#### Administrativa uppgifter om naturreservatet.

---

Namn	Vinbäck
Dossiernummer	2402279
NVR-id	2041329
Kommun	Vännäs
Län	Västerbotten
Lägesbeskrivning	2 km söder om Vännäs tätort
Ekokarta	20J 8i
Mittkoordinat	733386, 7092390 (SWEREF99TM)
Naturgeografisk region	29a, kustslätter och dalar med finsediment kring norra Bottenviken
Gräns	Se bifogad beslutskarta, bilaga 1.

Markägare	Staten, enskilda
Fastighet	Skavdal 2:1 och 3:1; Tobacka 1:9, 1:10, S:1 och S:2; Trinnliden 1:3; Vinbäck 1:9
Förvaltare	Länsstyrelsen Västerbotten
Totalareal	89,5 hektar, varav utökad del 65 hektar
Landareal	89 hektar
Areal produktiv skog	74,6 hektar

---

### **Syftet med naturreservatet**

Syftet med naturreservatet Vinbäck är att vårda och bevara värdefulla naturmiljöer i form av boreala barrnaturskogar, hållmarkstallskogar, gransumpskogar och andra ingående naturtyper samt naturreservatets helhetsvärden i form av ett sammanhängande naturlandskap med i huvudsak orörd karaktär. Syftet är också att vårda, bevara och återställa ekosystemens naturliga processer, livsmiljöer och den biologiska mångfalden knuten till dessa miljöer.

Inom ramen för bevarandet av naturmiljöer ska naturreservatet även tillgodosätta behovet av områden för friluftslivet.

Syftet ska uppnås genom att naturmiljöerna i huvudsak tillåts utvecklas fritt genom intern dynamik och genom naturliga störningsregimer som exempelvis storm, översvämning och naturligt uppkomna bränder. Dessutom ska det finnas möjlighet till åtgärder för att gynna lövträd och restaurera hydrologiskt påverkade våtmarker. De delar som utgörs av påverkade skogar ska på sikt genom frånvaro av ingrepp samt vid behov riktade förvaltningsinsatser återföras till naturskogar. Främmande arter ska kunna tas bort. Besökare ska kunna uppleva områdets typiska naturmiljöer och arter.

### **Skälen för beslutet**

Vinbäckens naturreservat består av stadsnära barrnaturskogar. Inom naturreservatet finns högproduktiva granskogar med ett betydande inslag av sumpskogsmiljöer samt hållmarksskogar. Skogen är mycket hänslavsrik och det är gott om död ved. Det är ett litet utsnitt av Norrlands boreala naturlandskap. Denna typ av naturliga, bördiga granskogar var tidigare vanligt förekommande, men är nu sällsynta.

Inom naturreservatet finns viktiga livsmiljöer för ett antal sällsynta och rödlistade arter knutna till bland annat död ved och lång kontinuitet. Dessa arter är beroende av naturskogsmiljöer och har därför mycket små möjligheter att fortleva i ett brukat skogslandskap.

Naturreservatet har goda möjligheter att på sikt utveckla ännu högre naturvärden. De höga naturvärden som dokumenterats i reservatet behöver ett långsiktigt skydd för att kunna bevaras och utvecklas. Med detta beslut undanröjs exploateringshot och ett bevarande av naturmiljöerna, med därtill hörande strukturer, processer och arter, säkerställs.

## **Reservatsföreskrifter**

För att uppnå syftet med reservatet gäller följande föreskrifter.

A. Föreskrifter enligt 7 kap. 5 § andra stycket miljöbalken om inskränkningar i rätten att använda mark- och vattenområden.

---

Det är förbjudet att:

1. uppföra byggnad eller annan anläggning som till exempel mast eller vindkraftverk,
2. bygga om eller ändra befintlig byggnads eller anläggnings konstruktion, funktion eller användningssätt,
3. anlägga väg, parkeringsplats, stängsel, stig, spång eller stängsel,
4. dra fram ledning eller rör,
5. bedriva täkt eller annan verksamhet som förändrar marktopografi eller dräneringsförhållanden som till exempel att gräva, plöja, spränga, borra, schakta, dika, dämna, rensa eller utfylla,
6. tippa, dumpa eller anordna upplag,
7. utföra skogsbruksåtgärder som till exempel att avverka samt att flytta, ta bort eller på annat sätt skada levande eller döda träd eller buskar, såväl stående som liggande,
8. införa för området främmande arter,
9. framföra motordrivet fordon i terräng med undantag för snöskoterkörning vintertid på snötäckt, väl tjälad mark,
10. släppa ut eller sprida gifter, vådliga ämnen, bekämpningsmedel, jordförbättringsmedel, kalk eller växtnäringsämnen.

Det är utan Länsstyrelsens tillstånd förbjudet att

11. uppföra nytt jaktorn.

B. Föreskrifter enligt 7 kap. 6 § miljöbalken om vad fastighetsägare och innehavare av särskild rätt till fastighet förpliktigas att tåla.

---

Markägare och innehavare av särskild rätt till marken förpliktigas att tåla att följande anordningar uppförs och åtgärder vidtas för att tillgodose syftet med reservatet, där inget annat anges avses hela naturreservatet:

1. utmärkning av naturreservatets gränser enligt Naturvårdsverkets riktlinjer,
2. naturvårdande skötselåtgärder såsom röjning och ringbarkning av gran för att främja lövträd samt luckhuggning för att skapa variation i likåldriga bestånd,
3. hydrologisk återställning av dikespåverkade vattendrag och våtmarker,
4. borttagande av främmande arter,
5. uppsättning och underhåll av informationstavlor,

6. anläggande och underhåll av anordningar för friluftslivet, så som parkering och rastplats,
7. undersökning och dokumentation av områdets djur- och växtarter samt mark- och vattenförhållanden.

C. Föreskrifter enligt 7 kap. 30 § miljöbalken om rätten att färdas och vistas, samt om ordningen i övrigt, inom naturreservatet.

---

Det är förbjudet att:

1. göra åverkan på berg eller mark, till exempel genom att måla, borra, rista, hacka, gräva eller omlagra,
2. fälla, flytta, ta bort eller på annat sätt skada levande eller döda träd eller buskar, såväl stående som liggande,
3. störa djurlivet, till exempel genom att klättra i boträd eller medvetet uppehålla sig nära rovfågelbo, lya, spelplatser eller gryt,
4. framföra motordrivet fordon i terräng med undantag för snöskoterkörning vintertid på snötäckt, väl tjälad mark.

Det är utan Länsstyrelsens tillstånd förbjudet att

5. plocka eller insamla växter eller växtdelar, mossor, lavar och svampar med undantag för bär- och matsvampsplockning samt för blomplockning för eget behov,
6. sätta upp tavla, plakat, affisch, skylt, inskrift och därmed jämförbar anordning annat än tillfälligt (högst en vecka).

---

#### *Undantag från föreskrifterna*

Föreskrifterna ska inte utgöra hinder för

- a) förvaltaren av naturreservatet, eller den som förvaltaren uppdrar åt, att vidta de åtgärder som behövs för att tillgodose syftet med naturreservatet och som anges i B-föreskrifterna med stöd av 7 kap. 6 § miljöbalken i detta beslut,
- b) normalt underhåll av skoterleder (bilaga 2). Träd som fallit eller hotar att falla över led får kapas men ska lämnas i naturreservatet. Körning på barmark ska undvikas och får endast ske efter tillstånd från Länsstyrelsen enligt reservatsföreskrifterna. Leder ska skyltas och markeras i enlighet med Naturvårdsverkets riktlinjer. Ny led eller förändrat läge samt nya anläggningar, till exempel broar, skyltställ och informationstavlor, omfattas inte av undantag från reservatets föreskrifter,
- c) jakträttsinnehavare att uppföra jaktorn under förutsättning att jaktornet underhålls och avlägsnas om det inte längre nyttjas eller om jakträttsavtalet upphör, samt att kvista träd och att röja buskar och sly från befintliga jaktpass i syfte att upprätthålla befintliga siktgator i skog. Stående och liggande döda träd, exempelvis torrakor, får inte upparbetas. Länsstyrelsens tillstånd krävs för nya siktgator,

- d) uttransport av fällt högvilt, t.ex. älg och björn, med mindre motorfordon till närmaste väg,
- e) underhåll av befintlig koja (bilaga 2), om kojan inte underhålls eller nyttjas ska den avlägsnas,
- f) att utöva renskötsel i enlighet med rennäringslagen (1971:437) samt framföra motordrivet fordon vid renskötsel i enlighet med gällande terrängkörningslagstiftning.

### **Ärendets beredning**

Vinbäcks naturreservat bildades 2013 efter att områdets höga naturvärden blivit kända genom Skogsvårdsstyrelsens nyckelbiotopsinventering 1995. Ungefär halva området som senare blev naturreservat klassades som nyckelbiotop. Lite senare registrerades ytterligare en nyckelbiotop. Det innebar att all gammal skog inom det som så småningom blev naturreservat klassades som nyckelbiotop. Skydd av området blev aktuellt i samband med att markägarna skickade in en intresseanmälan inom Kometprogrammet till Länsstyrelsen. Länsstyrelsen kom tillsammans med markägarna fram till att områdets naturvärden bäst skyddades genom bildandet av naturreservat. Efter förhandlingar med markägarna förvärvade staten genom Naturvårdsverket marken. Länsstyrelsen beslutade 3 december 2013 (dnr 511-8795-2011) att området inom fastigheten Vinbäck 1:9, 24,5 hektar, skulle vara naturreservat.

De höga naturvärdena i den utökade delen, 65 hektar väster om det befintliga naturreservatet, blev kända 2014 i samband med Länsstyrelsens inventering av området<sup>1</sup>. Under 2015 aktualiserades områdets höga naturvärden till följd av avverkningsanmälningar i området. Länsstyrelsen har därefter besökt området vid ett antal tillfällen tillsammans med markägare samt för att komplettera informationen om natur- och friluftsvärden. Naturvårdsverket tillstyrkte 2016 att Länsstyrelsen kunde påbörja förhandlingar med berörda markägare i syfte att bilda naturreservat av området. Efter förhandlingar mellan markägarna och staten har överenskommelser om intrångsersättning träffats.

Länsstyrelsen har varit i kontakt med Vännäs snöskoterklubb som äger och förvaltar två skoterleder som passerar naturreservatet. Länsstyrelsen har också varit i kontakt med ägarna till den privata kojan i reservatet. Skogsbilvägen som ansluter till naturreservatet i väster är privat och tidvis bommad. Cirka 200 meter öster om naturreservatet finns en allmän väg genom byn Vinbäck.

Förslaget till beslut och skötselplan, inklusive A-, B- och C-föreskrifter har samrått med och godkänts av Naturvårdsverket innan det sänts på remiss till berörda sakägare och myndigheter.

---

<sup>1</sup> Länsstyrelsen Västerbotten. 2017. *Skogar med höga naturvärden i Västerbottens län. Länsstyrelsens skogsinventeringar nedan gränsen för fjällnära skog 2003 – 2015.*

Följande remissinstanser har yttrat sig över förslaget:

Sveriges geologiska undersökning (SGU) har meddelat att de avstår från att yttra sig.

Vännäs kommun ser positivt på utökning av ett redan befintligt område. Kommunen ser potential att utveckla friluftslivet i kommunen med hjälp av naturreservatet.

Sametinget anser att reservatsbildningar som regel är positivt. En naturreservatsbildning får inte inskränka eller hindra utvecklingen av den samiska markanvändningen.

*Länsstyrelsens kommentar:* Renskötsel kommer med avseende på naturreservatet kunna bedrivas som tidigare. Renskötsel i enlighet med rennärlagen samt terrängkörning i samband med renskötsel i enlighet med terrängkörningslagstiftningen är, liksom i förslaget till beslut, undantaget från reservatets föreskrifter.

Övriga remissinstanser har valt att inte yttra sig.

### **Beskrivning av reservatet**

Naturreservatet Vinbäck ligger cirka 2 km söder om Vännäs tätort. Det består av tre markerade berg med delvis branta nord- och östvända sluttningar. Terrängen utgörs till största delen av småkullig morän med hållmarker och mellanliggande svackor. Skogen i den östra delen består till största delen av hänglavsrik granskog och i väster på hållmarkerna tallskog. I svackorna och på sluttningarna växer gammal granskog. Det finns ett betydande inslag av gransumpskog och lövträd. Förekomsten av äldre träd och död ved varierar från rikligt till måttligt. Det finns också i områdets nordöstra ytterkant ett område med granungskog med rikt lövuppslag, främst björk men också säl, asp och gråal. Fågelmyran och Lillmyran har genomgående diken. Reservatet hyser flera skyddsvärda och rödlistade arter som är beroende av gamla naturskogar, t.ex. den lilla orkidén knärot.

Naturreservatet är relativt lättillgängligt för naturstudier och strövtåg utifrån de naturgivna förutsättningarna. Reservatet ligger cirka 200 meter från den allmänna vägen mellan Vännäs och Hjäggsjö.

Naturreservatet ligger inom samebyn Ubmeje tjeälddies vinterbetesmarker.

### **Länsstyrelsens motivering**

Motiv för skyddet är att bevara naturreservatets helhetsvärden och att motverka exploatering. Områden med naturskog blir allt mer sällsynta i länet och att skydda dessa kvarvarande fragment av det ursprungliga skogslandskapet är viktigt för att bevara den biologiska mångfalden. Vinbäckens naturreservat utgörs av en sammanhängande stadsnära barrnaturskogsmiljö. Reservatets skogar har överlag låg påverkansgrad vilket är ovanligt i denna del av länet. Genom beslutet säkerställs områdets höga naturvärden.

Naturreservatets värdefulla strukturer har utvecklats genom att naturliga processer fått verka relativt ostört under lång tid. Reservatets ungsskogar har

goda förutsättningar att på sikt utveckla ännu högre naturvärden. Närheten till andra skyddade områden med likartade naturtyper och arter ökar också förutsättningarna att på sikt bevara naturreservatets växt- och djurliv. För att naturreservatets naturvärden ska bevaras och utvecklas behöver området därför undantas från skogsproduktion och annan exploatering som innebär att naturvärdena påtagligt skulle skadas.

#### *Överensstämmelse med planer och strategier för skydd och förvaltning*

Bevarandet av naturreservatet Vinbäck bidrar till ökad biologisk mångfald på landskapsnivå. Reservatet är beläget i ett barrskogskluster av skogliga värdekärnor som ligger geografiskt koncentrerade i landskapet. Kluster är framtagna i arbetet med *regional handlingsplan för grön infrastruktur*<sup>2</sup> och *regional strategi för formellt skydd av skog*<sup>3</sup> i Västerbottens län. Naturreservatet utgör därför en byggsten för en bättre grön infrastruktur och ökad biologisk mångfald på landskapsnivå. Förutsättningarna är därmed goda att långsiktigt bevara och utveckla naturreservatets utpekade värden.

I naturreservatet har flera *skyddsvärda och rödlistade arter* som är beroende av naturskogsstrukturer noterats, exempelvis violettgrå tagellav, knärot och tjäder.

#### *Förenlighet med miljömål, friluftsmål och EU-direktiv*

Bildandet av Vinbäcks naturreservat bidrar till att nå miljö kvalitetsmålet *Levande skogar* genom att 74,6 hektar produktiv skogsmark, varav cirka 51 hektar i den utökade delen, ges ett långsiktigt skydd. Reservatet bidrar även till att nå miljömålet *Ett rikt växt- och djurliv* genom att förekommande typiska arter ges ett långsiktigt skydd, samt det nationella friluftsmålen *Tillgång till natur för friluftsliv* och *Attraktiv tätortsnära natur* genom att naturmiljöernas upplevelsevärden bevaras.

#### *Effekter på ekosystemtjänster*

Bildandet av naturreservatet Vinbäck har en inverkan på ett flertal ekosystemtjänster. Länsstyrelsen har gjort en bedömning av vilka effekter reservatsbildningen har på olika ekosystemtjänster från området. I bedömningen ingår de ekosystemtjänster som påverkas i måttlig till hög grad, både positivt och negativt. Länsstyrelsen bedömer att bland annat följande ekosystemtjänster påverkas positivt av beslutet:

- *reglerande ekosystemtjänster* såsom flödesreglering och lokal klimatreglering;
- *kulturella ekosystemtjänster* såsom tillhandahållande av attraktiva miljöer för friluftsliv, tillhandahållande av områden för forskning samt bevarande av naturen för framtida generationer;

<sup>2</sup> Länsstyrelsen Västerbotten. 2020. *Grön infrastruktur i Västerbottens län - regional handlingsplan*.

<sup>3</sup> Länsstyrelsen och Skogsstyrelsen Västerbotten. 2005 och 2019. *Strategi för formellt skydd av skog i Västerbottens län inkl. tillägg 2019*.

- *stödjande ekosystemtjänster* såsom ekologiska samspel, bevarande av biologisk mångfald inklusive genpool, habitat och hotade arter, samt tillhandahållande av livsmiljöer för arter, t.ex. barnkammare, spel- och boplatser.

Reservatsbildningen påverkar ekosystemtjänsten produktion av virkesråvara negativt. En nationell politisk avvägning har gjorts mellan produktion av virkesråvara och bevarande av skogar med höga naturvärden vid formuleringen av etappmålen för miljömålet Levande skogar.

### **Länsstyrelsens bedömning**

Länsstyrelsen bedömer att skogsbruk inte går att förena med ett bevarande av områdets höga naturvärden. Länsstyrelsen bedömer också att andra arbetsföretag eller anläggningar inte är förenliga med ett bevarande av områdets helhetsvärden.

Naturresevat är en lämplig skyddsform för områden som är stora och sammansatta med flera olika värdefulla naturmiljöer med ett sådant skötselbehov att en skötselplan krävs och där det krävs starka restriktioner under lång tid för att värdena ska kunna bibehållas och utvecklas. Länsstyrelsen har bedömt att Vinbäcks naturresevat därför, i enlighet med miljöbalkens mål om skydd av värdefulla natur- och kulturmiljöer och bevarande av biologisk mångfald (1 kap. 1 § miljöbalken), bör utökas med den västra delen enligt 7 kap. 4 § miljöbalken.

#### *Hushållning med mark- och vattenområden och kommunala planer*

Naturresevatet berör inga riksintressen enligt 3 och 4 kap. miljöbalken.

Befintliga Vinbäcks naturresevat beskrivs i *kommunens översiktsplan*<sup>4</sup> och *naturvårdsplan*<sup>5</sup> som en tätortsnära sumpskog.

#### *Intresseprövning enligt 7 kap. 7 och 25 §§ miljöbalken*

Länsstyrelsen har i samband med detta beslut om utökning uppdaterat föreskrifter och syftes skrivningar. Huvudinriktningen är att naturresevatets skogar även fortsättningsvis ska lämnas för fri utveckling. För att möjliggöra fortsatta åtgärder för att gynna lövträd, borttagande av främmande arter samt åtgärder kopplat till hydrologisk återställning har nya föreskrifter lagts till i förslaget till reservatsbeslut.

Området hyser många arter knutna till lövmiljöer som kan gynnas genom aktiva åtgärder. Främmande arter kan ha en negativ effekt på den naturliga florans och faunan. Det tar mycket lång tid för dikade myrar att återhämta sig. Naturresevatets föreskrifterna gäller endast inom resevatets gränser. Det innebär bl.a. att om mark utanför naturresevatet kan komma att påverkas av den hydrologiska restaureringen krävs särskild överenskommelse med berörd markägare innan genomförandet. Med hänsyn till att syftet med resevatet är att bevara värdefulla naturmiljöer och arter anser Länsstyrelsen att det är motiverat att i resevatets B-föreskrifter möjliggöra åtgärder för att

<sup>4</sup> Vännäs kommun. 2018. *Översiktsplan 2017 – 2030*. Antagen 2018-03-26.

<sup>5</sup> Vännäs kommun. 2020. *Naturvårdsplan*. Antagen 2020-06-08.



gynna löv, ta bort främmande arter samt restaurering av hydrologiskt påverkade våtmarker. I övrigt innebär det nya beslutet inga väsentliga förändringar av syftets innebörd eller användningen av området. Länsstyrelsen bedömer att det finns stöd för att upphäva det tidigare reservatsbeslutet som fattades enligt 7 kap. 4 § miljöbalken (1998:808). Det gamla beslutet ersätts av ett nytt beslut som innebär ett likvärdigt områdesskydd. Synnerliga skäl kan därför anses föreligga för att upphäva det gamla reservatet.

Länsstyrelsen bedömer att de positiva effekterna av att bevara området överväger de negativa effekterna som orsakas av inskränkningarna i markanvändning. Vid avvägning enligt 7 kap. 25 § miljöbalken har Länsstyrelsen funnit att föreskrifterna inte går längre än vad som krävs för att syftet ska uppnås.

#### *Konsekvensutredning*

I enlighet med vad som sägs i 4 och 5 §§ förordningen (SFS 2007:1244) om konsekvensutredning vid regelgivning, bedömer Länsstyrelsen att ordningsföreskrifterna enligt 7 kap. 30 § miljöbalken innebär så begränsade kostnadsmissiga och andra konsekvenser att det saknas skäl för en konsekvensutredning av regelgivning.

#### **Uppllysningar**

Föreskrifterna under C ovan, enligt 7 kap. 30 § miljöbalken om rätten att färdas och vistas och om ordningen i övrigt inom naturreservatet, gäller omedelbart även om beslutet överklagas.

Länsstyrelsen vill erinra om att utöver reservatsföreskrifterna gäller även andra lagar, förordningar, och föreskrifter för området

Före anordnandet av fasta renskötselåtgärder ska samråd ske med Länsstyrelsen enligt 12 kap. 6 § miljöbalken, enligt vad som framgår av 7c § förordningen (SFS 1998:904) om anmälan för samråd.

I 94 § rennäringslagen (SFS 1971:437) finns bestämmelser som anger att flyttvägar för renar inte får stängas av samt att man inte får skrämja, ofreda, driva bort eller hindra renar från att beta inom område där renskötsel är tillåten.

Av vikt inom reservatet är också att samtliga arter av orkidéer är fridlysta enligt 8 kap. 2 § miljöbalken med stöd av Artskyddsförordningen (SFS 2007:845). Det innebär att det är förbjudet att plocka, gräva upp eller på annat sätt ta bort eller skada fridlysta växter samt deras frön eller andra delar.

Av 16 § i lagen (SFS 2007:1150) om tillsyn över hundar och katter framgår att hundar under tiden 1 mars - 20 augusti ska hållas under sådan tillsyn att de hindras från att springa lösa i marker där det finns vilt. Under den övriga tiden av året ska hundar hållas under sådan tillsyn att de hindras från att driva eller förfölja vilt, när de inte används vid jakt.

Länsstyrelsen kan med stöd av 7 kap. 7 § miljöbalken medge dispens från meddelade föreskrifter om det finns särskilda skäl och om det är förenligt med förbudet/föreskriftens syfte.

Enligt 29 kap. 2 och 2a §§ miljöbalken gäller bland annat att brott mot föreskrift som meddelats enligt 7 kap. miljöbalken kan medföra straffansvar. Har någon vidtagit åtgärd i strid med meddelad föreskrift, kan länsstyrelsen enligt 26 kap. 9 och 14 §§ miljöbalken vid vite förelägga om rättelse.

Enligt 4 § skogsvårdslagen (SFS 1979:429) ska lagens bestämmelser eller föreskrifter inte tillämpas i den mån de strider mot föreskrifter som har meddelats med stöd av 7 kap. miljöbalken.

Detta beslut kan överklagas hos regeringen, se bilaga 4. Den som vill göra anspråk på ersättning eller kräva inlösen av fastighet ska väcka talan hos mark- och miljödomstolen mot staten inom ett år från det att beslutet på vilket anspråket grundas har vunnit laga kraft. I annat fall går rätten till ersättning eller inlösen förlorad.

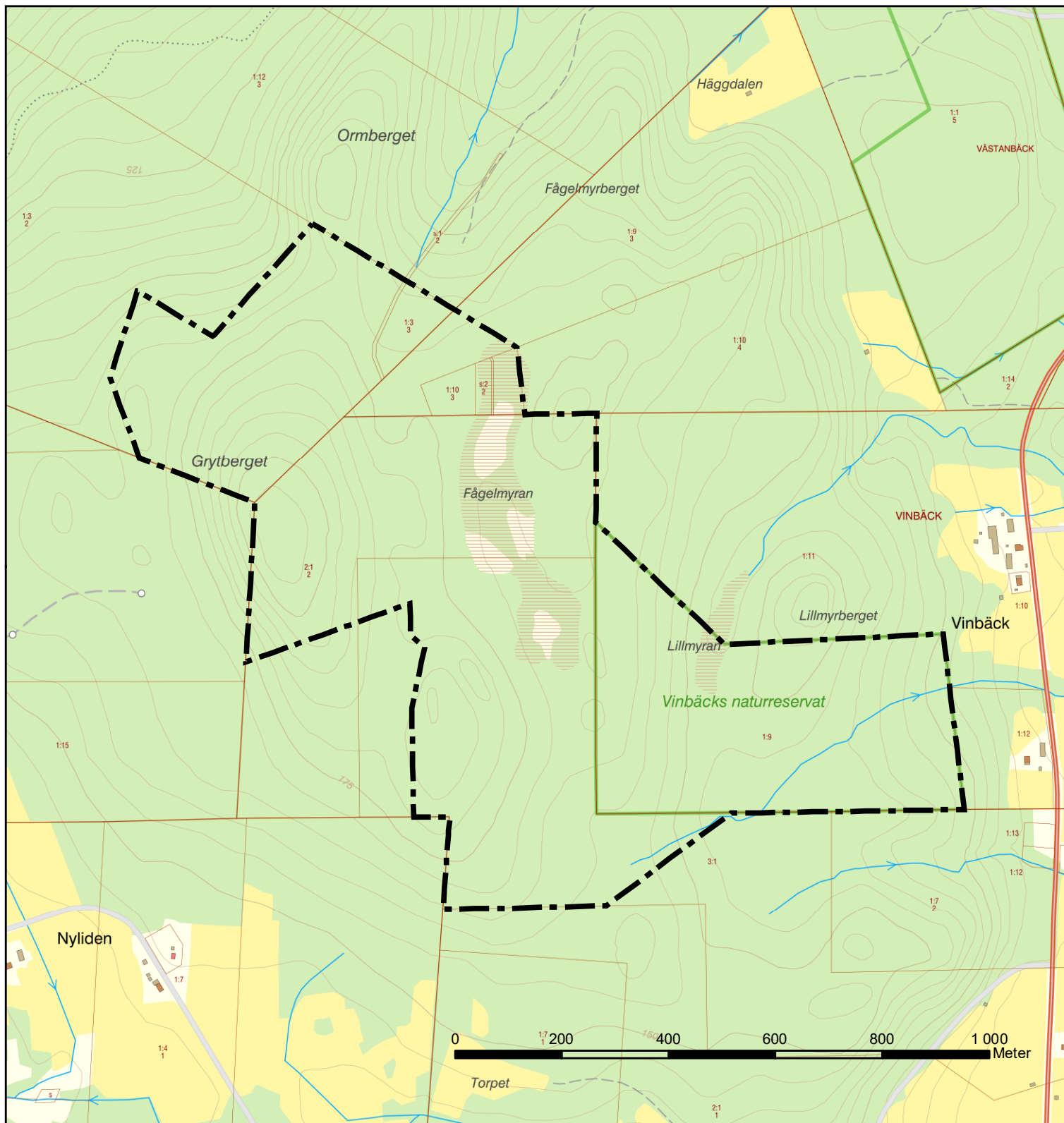
### **De som medverkat i beslutet**

Beslutet har fattats av landshövding Helene Hellmark Knutsson med Lena Lundevaller, handläggare naturreservat som föredragande. I den slutliga handläggningen har också Per Nihlén, handläggare naturreservat medverkat.

Denna handling har godkänts digitalt och saknar därför namnunderskrift.

### **Bilagor**

1. Beslutskarta
2. Karta med övriga anläggningar
3. Skötselplan inkl. bilagor
4. Hur man överklagar




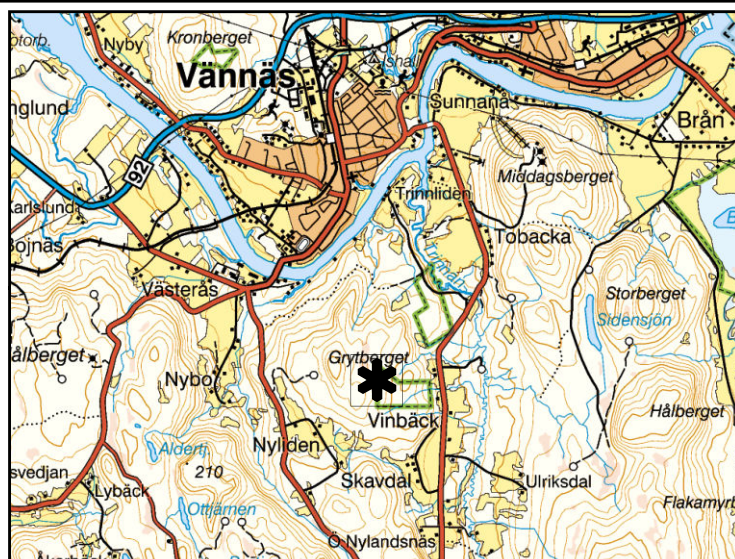
# Naturreservat

## Vinbäck

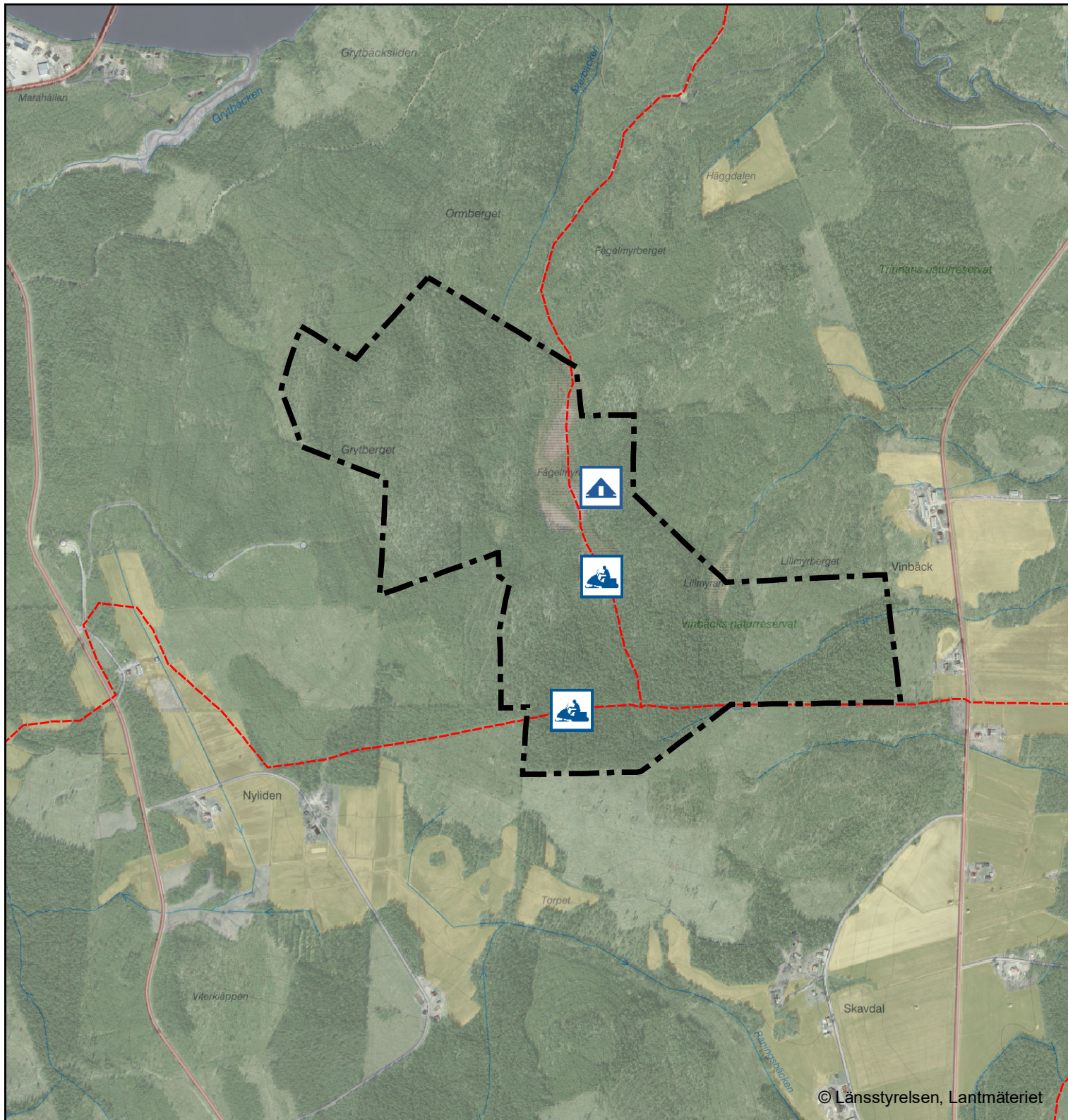
Vännäs kommun  
Västerbottens län

Bilaga 1 till beslut  
med diarienummer 511-7737-2015


 Gräns för naturreservatet







Bilaga 2. Karta med övriga anläggningar tillhörande beslut för naturreservatet Vinbäck, Vännäs kommun. Dnr 511-7737-2015.

-  Skoterled
-  Koja, privat

0 200 400 600 800 1 000  
Meter



2021-09-16





Länsstyrelsen  
Västerbotten

## Bilaga 3 till beslut

2021-09-16

Diarienummer

511-7737-2015

Arkivbeteckning

2402279

1(12)

---

# SKÖTSELPLAN FÖR NATURRESERVATET VINBÄCK I VÄNNÄS KOMMUN

---



Foto: Jon Andersson

---

## 1. Syfte med säkerställande och skötsel

Syftet med naturreservatet Vinbäck är att vårda och bevara värdefulla naturmiljöer i form av boreala barrnattskogar, hållmarkstallskogar, gransumpskogar och andra ingående naturtyper samt naturreservatets helhetsvärden i form av ett sammanhängande naturlandskap med i huvudsak orörd karaktär. Syftet är också att vårda, bevara och återställa ekosystemens naturliga processer, livsmiljöer och den biologiska mångfalden knuten till dessa miljöer.

Inom ramen för bevarandet av naturmiljöer ska naturreservatet även tillgodose behovet av områden för friluftslivet.

Syftet ska uppnås genom att naturmiljöerna i huvudsak tillåts utvecklas fritt genom intern dynamik och genom naturliga störningsregimer som exempelvis storm, översvämning och naturligt uppkomna bränder. Dessutom ska det finnas möjlighet till åtgärder för att gynna lövträd och restaurera hydrologiskt påverkade våtmarker. De delar som utgörs av påverkade skogar ska på sikt genom frånvaro av ingrepp samt vid behov riktade förvaltningsinsatser återföras till naturskogar. Främmande arter ska kunna tas bort. Besökare ska kunna uppleva området typiska naturmiljöer och arter.

## 2. Prioriterade bevarandevärden

- Naturskogsartad skog med rikligt med hänglavor och död ved.
- Förekomsten av vedsvampar knutna till döende och död ved, knärot och tjäder.

## 3. Uppgifter om naturreservatet

### 3.1 Administrativa uppgifter

Administrativa uppgifter om naturreservatet.

---

Namn	Vinbäck
Dossiernummer	2402279
NVR-id	2041329
Kommun	Vännäs
Län	Västerbotten
Lägesbeskrivning	2 km söder om Vännäs tätort
Ekokarta	20J 8i
Mittkoordinat	733386, 7092390 (SWEREF99TM)
Naturgeografisk region	29a, kustslätter och dalar med finsediment kring norra Bottenviken
Gräns	Se karta i beslutet, bilaga 1.
Markägare	Staten, enskilda
Fastighet	Skavdal 2:1 och 3:1; Tobacka 1:9, 1:10, S:1 och S:2; Trinnliden 1:3; Vinbäck 1:9
Förvaltare	Länsstyrelsen Västerbotten
Totalareal	89,5 hektar, varav utökad del 65 hektar
Landareal	89 hektar
Areal produktiv skog	74,6 hektar

---

### 3.2 Naturtyper och arter enligt Natura 20000

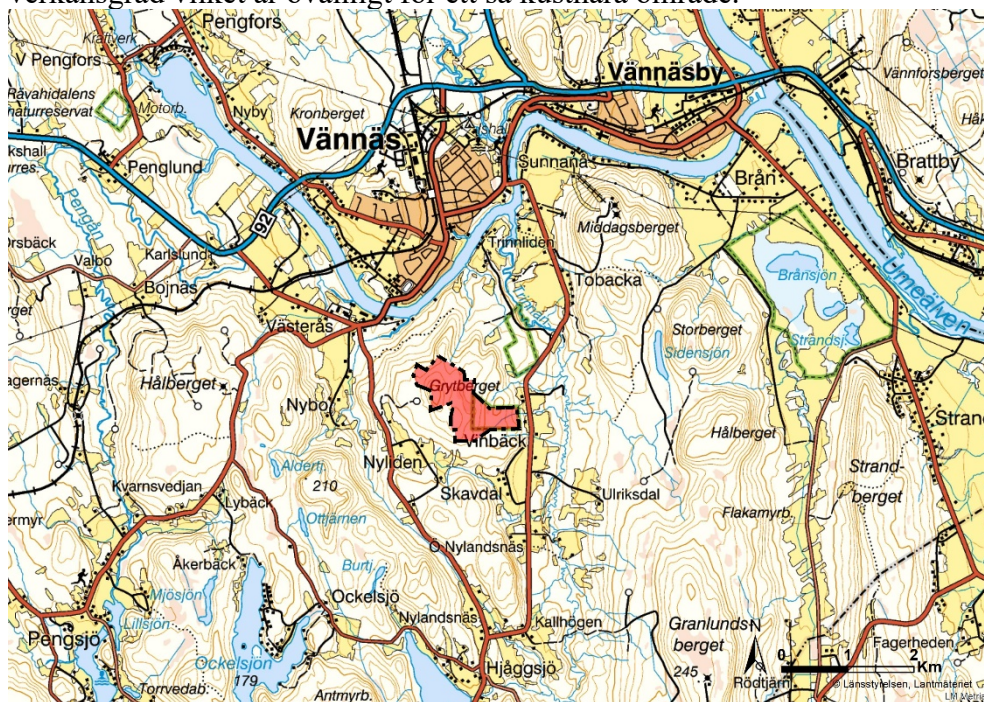
Naturresevatets Natura 2000 naturtyper enligt Natura naturtypskartan (NNK), kartering enligt Naturvårdsverket.

Naturtyp enligt NNK	Natura 2000-kod	Areal (ha)
Mindre vattendrag	3260	0,1
Öppna mossar och kärr	7140	2,6
Taiga - sumpskog	9006	4,9
Taiga	9010	66,3
Skogbevuxen myr	9740	4,4
Icke natura-naturtyp	9900	11,4

Vinbäck ingår inte i Natura 2000 men följande Natura 2000-arter har noterats i naturresevatet: tjäder (A108).

### 3.3. Beskrivning av resevatet

Vinbäck är en tätortsnära barnnaturskog cirka 2 km söder om Vännäs samhälle. Skogen består till övervägande del av gransumpskog i öster och i väster av hällmarkstallskog och lövrik granskog. I naturresevatet ingår Grytbergets två toppar och nord- och östvända sluttningar samt Lillmyrbergets sydsluttning. Mellan de båda bergen finns också två våtmarker, Fågelmynan och Lillmyran. Området är helt obrutet av vägar och har överlag en låg påverkansgrad vilket är ovanligt för ett så kustnära område.



Karta med naturresevatet Vinbäck markerat med rött.

#### Geologi

Naturresevatet ligger 105 – 205 meter över havet och därmed under högsta kustlinjen, HK. Det innebär att hela resevatet varit utsatt för svallningsprocesser. På bergstopparnas kalspolade hållar syns de ljusa magmatiska djupbergarterna tonalit och granodiorit. Berggrunden består i övriga delar av



reservatet av de för Västerbottens kustland karaktäristiska metamorfa bergarterna metagråvacka och glimmerförande paragnejs. Dominerande jordart är svallad morän. Längst i öster finns några kilar med leriga – siltiga finsediment.

### Skog

Naturresevatets skogar uppvisar en stor variation från mager gran- och tallskog till fuktig, grovstammig granskog. Större delen av naturresevatet består av gammal, ofta välskiktad, grandominerad barrblandskog. I öster är skogen mycket produktiv och det finns betydande delar med gransumpskog. De västra delarna är mer kuperade med medel- till lågproduktiv granskog och på Grytberget gammal hållmarkstallskog.

Barrskogen på Grytbergets hållmarker varierar från flerskiktad högrest tallskog med gott om grova 200-åriga tallar till barrblandskog med krumma tallar och grankloner med en ålder på 200 - 250 år. Det finns också rikligt med grånade torrakor och lågor.

På sluttningarna och i svackor norr och öster om hållmarkerna är marken fuktigare och bitvis mycket produktiv. Här finns gamla grovvuxna gransuccesiorer med stort inslag av björk men också grova aspar och sälgar. Ofta med påväxt av lunglav. Träden är draperade med hänslavar och det råder god skiktning och diameterspridning. Skogen självgallar och död ved i olika nedbrytningsstadier förekommer allmänt. Träd med åldrar över 200 år finns spridda i dessa områden. Längre söderut är skogen inte lika skiktad och har mindre åldersvariation men det finns fläckar med gott om död ved och gamla lövträd.



*Till vänster:* Det finns gott om gamla, grova aspar med lunglav. *Mitten:* Produktiv granskog med ormbunkar och fräken. *Till höger:* I de mossrika granskogarna trivs den lågvuxna orkidén knärot. Foton: Lena Lundevall (t.v.) Andreas Garpebring (mitten) och Mostphotos (t.h.).

De östra delarna av naturresevatet består till största delen av cirka 140 årig högproduktiv grannaturskog med hänslavar och inslag av äldre träd. Den höga boniteten understryks av riklig förekomst av majbräken, strutbräken, ormbär, stenbär och torta. Kring bäcken och bäckdrågen från myrarna växer blöt, helt grandominerad sumpskog.



I reservatets ytterkanter finns några mindre områden med spår från de avverkningar som skedde kring naturreservatet på 1960- och början av 1970-talet<sup>1</sup>. I den nordöstra delen av naturreservatet finns ett bestånd på cirka 5 hektar med omkring 30-årig planterad granskog med mycket rikt lövuppslag av främst björk och i delar även asp, sälg och gråal.

#### *Våtmarker och vattendrag*

Naturreservatet ligger inom Umeälvens avrinningsområde. Genom de sydöstra delarna rinner en bäck, som öster om naturreservatet mynnar i Trinnan. Det finns också flera fuktiga drag med tjocka mattor av brun- och vitmossor, ofta också med högväxta ormbunkar och fräken.

I reservatets centrala delar ligger Fågelmýran och Lillmyran. Båda myrarna är fattiga blandmyrar. Myrarna har ett rikt fågelliv. På båda myrarna finns genomgående diken i nord - sydlig riktning. På Fågelmýran också ett par tvärdiken.

På Fågelmýran ökar fuktighetsgraden söderut. Längst i norr växer enstaka tallar och olika ris bl.a. skvattram och dvärgbjörk. De centrala delarna av myren är mer öppen med bl.a. tuvull. Det finns i kanterna gott om mossetuvor med bl.a. dvärgbjörk, ljung och rosling. Längst i söder växer bl.a. flaskstarr och vattenklöver. Kring diket växer klena tallar och i söder tätare bestånd med björkar.

#### *Arter*

Naturreservatet utgör en mycket lämplig miljö för arter knutna till äldre grannaturskog och hällmarkstallskog, se bilaga 1. Förutom karaktäristiska arter för barrnaturskogar finns det också många arter knutna till lövträd, t.ex. bårdlav, lunglav, småflikig brosklav, algröppa, aspticka, björkeldticka, blek blåticka, doftticka, glasticka, slingerticka, sälgticka, styvskinn och asppraktbagge. Naturreservatets skogar och små myrar är betydelsefulla miljöer för traktens bestånd av skogshöns.

#### *Kulturhistoria*

Namn som Fågelmýran, Fågelmýrberget och Grytberget visar att områdets fina vilt- och fågelmarker varit kända länge. Nybygget Vinbäck, togs upp 1934. Enligt syneprotokollet anhöll sökanden om att få kalla nybygget Winbäck<sup>2</sup>. Förledet *vin-* kan härledas till fågellek<sup>3</sup>. Fågelmýran och Lillmyran var i äldre tider viktiga fodermarker. De goda förhållandena för djurhållning märks i gårdsnamnet Skavdal, där *skav-* är aspbark som användes som kreatursfoder.

---

<sup>1</sup> Lantmäteriet: *Ortofotografier svart/vit från 1960, 1975, 2000, 2005 och färg från 2010 och 2018 samt Ekonomisk karta 20J Vännäs 8i Vännäs Köping År 1959, Flygfoto 1954, 1955 och 1958. Ekonomisk karta 20J 8i Vännäs södra År 1982, Flygfoto 1980.*

<sup>2</sup> Västerbottens läns landskontors arkiv, Utlags- och resolutionskoncept. 1834. SE/HLA/1030006/A II a/36:105-116

<sup>3</sup> Hagervall Claes Börje. 1986. *Ortnamnen i Västerbottens län. Del 14. Vännäs kommun. A. Bebyggelsenamn. Dialekt-, ortsnamns- och folkminnesarkivet i Umeå (DAUM).*

På flera ställen finns mer eller mindre igenväxta stigar. De var i äldre tider viktiga färdstråk i området och mellan bosättningarna runt naturreservatet<sup>4</sup>. Det finns inga registrerade fornlämningar<sup>5</sup>.

#### *Friluftsliv*

Naturreservatet är relativt lättillgängligt med bil, cykel, snöskoter och kollektivtrafik. Reservatet ligger cirka 200 meter väster om byn Vinbäck, som kan nås med buss från bl.a. Vännäs resecentrum vid Botniabanan. Skogsbilvägen väster om naturreservatet är privat och tidvis avstängd med bom. Det innebär att ett besök kan behöva inledas med en knapp kilometerlång promenad eller skidtur. Genom naturreservatets västra delar går två skoterleder, se bilaga 3.

Reservatet besöks bl.a. för skogspromenader, svamp- och bärplockning. Hällmarkerna på bergen i de västra delarna av naturreservatet inbjuder till egna strövtåg och naturstudier med utsikt över det kringliggande landskapet. Grytbergets hällmarker är en naturlig målpunkt för en fikapaus. Det finns några gamla omarkerade stigar mellan bosättningarna kring naturreservatet. Den östra delen av naturreservatet består till stor del av blöta gransumpskogar.

#### *Renskötsel*

Naturreservatet ligger inom samebyn Ubmeje tjeälddies vinterbetesland, som nyttjas från senhösten till våren. Sameby är en fjällsameby. Inga riksintressen för rennäringen enligt 3 kap. 5 § miljöbalken eller strategiska platser och betesområden enligt Sametingets kartor<sup>6</sup> berörs. Längre västerut finns en flyttled av riksintresse, förbi Västerås – Nybo – Skavdal – Kallhögen – Hössjö ner till trivsellandet vid kusten.

### **4. Skötselområden för naturvärden**

Reservatet är indelat i två skötselområden med utgångspunkt från de övergripande naturtyperna i området samt de åtgärder som ska genomföras inom respektive skötselområde (bilaga 2). För varje skötselområde redovisas bevarandemål och skötselåtgärder. Skötselområdets bevarandestatus anses gynnsamt när bevarandemålen är uppnådda.

För samtliga skötselområden gäller bevarandemålet att främmande arter som utgör ett hot mot den biologiska mångfalden inte ska förekomma. Det innebär att främmande arter ska kunna tas bort om behov uppstår, t.ex. om främmande trädslag sprider sig innanför naturreservatsgränsen. Landskapet kring naturreservatet består till stor del av unga produktionsskogar.

---

<sup>4</sup> Ekonomiska kartan 20J 8i Vännäs köping 1959, flygfotograferingen verkställd mellan 1954 och 1958.

<sup>5</sup> Riksantikvarieämbetets databas Fornsök.

<sup>6</sup> Sametinget. IRENMARCK. Rennäringens markanvändningsdata. [www.sametinget.se](http://www.sametinget.se).

#### 4.1. Skötselområde 1, Barrskog med fri utveckling med möjlighet till lövgynnande skötsel

Areal: 82 hektar

Skötselområdet omfattar all skog i naturreservatet. Inom skötselområdet förekommer en stor variation av barnaturskogar, bl.a. torra hållmarkstallskogar och grankloner på Grytberget, lövrika barrblandskogar och blöta sumpskogar längs drågen.



Lågor och krumma tallar på Grytbergets hållmarker. Foto: Lena Lundevaller.

I nordöst finns ett större område som när det befintliga naturreservatet bildades 2013 bestod av en lövrik granungskog efter avverkningar på 1990-talet. Området hade planterats med gran, men det fanns också ett mycket rikt uppslag av framförallt björk, men även i delar asp, sälk och gråal. För att få en lövrik succession genomfördes 2017 lövgynnande åtgärder, bl.a. togs de unga granarna bort. Skötselområdet ligger inte i ett av länets prioriterade områden för lövskogsskötsel.

Det finns också några mindre områden i skötselområdets ytterkanter som bär spår från avverkningar på 1960- och 1970-talet, bl.a. saknas naturskogens skiktning och diametervariation.

##### *Bevarandemål*

- Skötselområdet ska innehålla betydande mängder naturskogstrukturer såsom luckighet, skiktning samt spridning i ålder och diameter,
- Skötselområdet ska innehålla betydande mängder nyckelelement såsom gamla, döda och döende träd samt lågor i olika nedbrytningsstadier,
- Skogen ska huvudsakligen präglas av intern dynamik med naturliga processer såsom trädens åldrande och döende, stormfällningar, brand, insekters och svampars nedbrytning av ved samt nyetablering av träd i skogen. Som en del i skogens naturliga utveckling kan dessa processer medföra att området periodvis kan komma att få en förändrad karaktär.

- Typiska naturskogsarter ska förekomma.
- Arealen naturskog ska inte minska.

### *Skötselåtgärder*

Skogarna ska huvudsakligen kännetecknas av fri utveckling där de naturliga processerna tillåts fortgå ostört.

Om de av skogsbruk påverkade skogarna utvecklas mot täta likåldriga bestånd ska det finnas möjlighet att vidta åtgärder för att främja utvecklingen mot bevarandemålen. Inom områdena som markerats med 1b på skötselkartan ska det vara möjligt att genomföra restaureringsåtgärder för att skapa luckighet och variation i bestånden. Exempelvis kan, i det nordöstra området där lövgynnande åtgärder genomförts i enlighet med skötselplanen från 2013, utvecklingsbara lövträd friställas genom luckhuggning / ringbarkning. Avverkade träd får lämnas kvar. Naturreservatet har generellt en förhållandevis hög andel gamla grova lövträd och lövgynnade arter. Det ska därför också i övriga delar av skötselområdet vid behov vara möjligt att varsamt friställa enstaka lövträd. Åtgärderna har låg prioritet och genomförs under förutsättning att det anses motiverat utifrån liknande åtgärder i andra naturreservat i ett landskapsperspektiv samt tillgängliga resurser.

Vid behov ska hydrologisk återställning kunna genomföras av dikespåverkade sumpskogar, se kap. 4.2. Skötselområde 2. Det ska också vara möjligt att avverka enstaka träd inom skötselområdet för att kunna genomföra hydrologisk återställning inom skötselområde 2. Träd som kapas bör lämnas i naturreservatet. Arbetena får genomföras från juli till februari.

### **4.2. Skötselområde 2, Myrar och vattendrag med fri utveckling med möjlighet till hydrologisk restaurering**

Areal: 7,5 hektar

Skötselområdet omfattar reservatets våtmarker och små bäckar. Våtmarkerna utgörs av glest tallbevuxna kärr och öppna fattiga till intermediära kärr. Våtmarkerna har stor betydelse för traktens bestånd av skogshöns.

Naturreservatet ligger inom Umeälvens avrinningsområde. Det finns några små bäckdråg med sumpskog centralt i naturreservatet. En bäck genomskär de östra delarna av reservatet. Bäckens mynnar längre österut, utanför naturreservatet, i Trinnan.

Skötselområdets naturtyper kan skadas av förändringar i hydrologin, t.ex. dikning samt ändrad hydrokemi, t.ex. spridning av kalk och gödningsämnen eller avverkningar i närliggande fastmarksskogar. Skötselområdets livsmiljöer kan också påverkas av förändrad markstruktur, t.ex. genom terrängkörning och tramp. Ökad beskuggning från uppväxande ris och träd på våtmarkerna kan påverka de naturligt förekommande arternas förekomst och täthet.

Våtmarkerna har inte klassats i länets våtmarksinventering. Både Fågelmýran och Lillmýran har diken. Totalt finns det cirka 1 400 meter diken i naturreservatet. Naturreservatet berörs av Vinbäck - Skavdals diknings-

företag från 1900-talets första årtionden. Lillmyrans diken är från 1926<sup>7</sup>. På både Fågelmyran och Lillmyran ligger vattendelaren ungefär mitt på myren, så den norra delen avvattnas norrut och den södra söderut. Diken och några av reservatets drag finns markerade på kartan i bilaga 2.



Dike på Fågelmyran.  
Foto: Lena Lundeval-  
ler, 2018.

Bäcken i naturreservatet har inte bedömts i arbetet med EU:s vattendirektiv, Vatteninformationssystem Sverige (VISS). Trinnan har bedömts ha god ekologisk och kemisk status. I likhet med länets övriga vattendrag uppnås ej god kemisk ytvattenstatus för kvicksilverföreningar och bromerade difenyletrar till följd av påverkan under lång tid av långväga luftburna föroreningar.

#### **Bevarandemål**

- Skötselområdet ska ha en i huvudsak intakt, naturlig hydrologi och hydrokemi. Diken som har en påtagligt avvattnande effekt på områdets naturtyper bör ej förekomma inom skötselområdet.
- Skötselområdet ska präglas av naturliga ekologiska och hydrologiska processer, såsom nederbörd, grundvattenflöden och översvämningar. Dessa processer ska fortgå opåverkat av mänskliga ingrepp. Grundvattenytan ska variera naturligt och vara hög under större delen av året. Det ska inte tillkomma några avvattnande eller tillrinnande diken.
- Sumpskogarna och de trädbevuxna våtmarkerna ska hysa träd i olika åldrar och dimensioner och en betydande andel ska utgöras av stående döda träd.
- Typiska arter för naturtyperna ska förekomma. Myrarnas betydelse för den lokala skogshönspopulationen ska särskilt beaktas.
- Arealen våtmarker och vattendrag ska inte minska.

---

<sup>7</sup> Lantmäteriet. Historiska kartor. Notering på *Karta över alla ägorna till hemmansdelen Vinbäck N:r 1 uti Vännäs socken*, Umeå härad och Västerbottens län. Hemmansklyvning. Upprättad år 1925. Akt nr 24-VÄJ-529.

### *Skötselåtgärder*

Huvudinriktningen är att skötselområdet ska få utvecklas fritt genom intern dynamik.

Diken som påverkar hydrologin eller den naturliga biologiska mångfalden på reservatets våtmarker eller i vattendragen och sumpskogarna kan åtgärdas för att därefter lämnas för fri utveckling. Aktuella åtgärder kan exempelvis vara igenläggning av diken och meandring av vattendrag. Träd som kommit upp till följd av dikningar kan avverkas och tas bort. Träd som kapas bör lämnas i naturreservatet. Arbetena får genomföras från juli till februari. Våtmarkerna ligger endast delvis inom naturreservatet. För bästa effekt i ett landskapsperspektiv bör därför om möjligt återställningsarbeten i reservatet samordnas med restaureringsåtgärder utanför naturreservatet.

## **5. Skötsel för friluftslivet**

### **5.1. Friluftslivets förutsättningar**

Tillgängligheten är relativt god men en skogsbilväg som ansluter till naturreservatet. Skogsbilvägen är tidvis bommad. Sluttningarna i väster är lättvandrade med lavklädda hållmarker på topparna. På flera ställen ges utblickar mot omkringliggande landskap. Stora delar i öster består av blöta gransumpskogar.

#### *Mål för friluftslivet*

- Det övergripande målet för friluftslivet är att reservatet ska vara tillgängligt för naturupplevelser, rekreation och naturstudier utifrån sina befintliga förutsättningar.
- Det ska vara möjligt att på olika sätt få information om naturreservatets natur och upplevelsevärden inför och under besök i området. Informationen ska också bidra till att reservatets syfte att bevara naturtyper och arter uppnås.

#### *Åtgärder för friluftslivet*

Informationen om Vinbäcks naturreservat ska underlätta för besökare att uppleva området och informera om gällande regler. En informationsskylt ska sättas upp och underhållas i anslutning till naturreservatet. Förslag på lämpliga plats för informationsskylt finns i bilaga 3. Skylten ska följa Naturvårdsverkets anvisningar och vara i gott skick. Det ska på skylten finnas en karta över reservatet, en lägesbeskrivning av skyltens plats i förhållande till reservatet samt en kort beskrivning av naturmiljöerna och föreskrifter för allmänheten. Därutöver kan en informationsskylt sättas upp där skoterlederna passerar naturreservatet. Informationen kan där vara mer kortfattad men bör inkludera gällande föreskrifter för allmänheten. Information om naturreservatet Vinbäck på länsstyrelsens webb, via appar och andra tekniska lösningar publiceras utifrån tillgängliga resurser och prioriteringar tillsammans med information om andra naturreservat i länet.

Om det finns behov, med hänsyn till besökarflödena till och i naturreservatet, kan en rastplats anläggas på Grytberget. Det ska också vara möjligt att

på lämplig plats efter överenskommelse med markägare och väghållare anlägga en parkeringsplats. Innan fasta anordningar för friluftslivet anläggs ska en bedömning göras utifrån förekomsten av besöksmål och rastplatser i andra närliggande liknande skyddade naturområden. Ungefärlig placering av rastplatsen presenteras på kartan i bilaga 3.

Reservatets besöksanordningar finns markerade på kartan i bilaga 3.

## 6. Övriga anläggningar

Det två skoterleder som går genom naturreservatet underhålls och skyltas upp av Vännäs snöskoterklubb. Skoterleden som går i öst – västlig riktning i södra delen av naturreservatet följer delvis en avvecklad kraftledningsgata, bilaga 3. Det finns en skoterbro med trumma.

Naturreservatets gamla stigar från bosättningarna kring naturreservatet underhålls inte. Nyttjandet varierar vilket medför att de bitvis är svåra att se i terrängen. Skoterlederna och stigarna ingår inte i förvaltningen av naturreservatet.

I reservatet finns en privat koja. Den får finnas kvar så länge den hålls i ett vårdat skick och reservatsföreskrifterna enligt 7 kap. 5 och 30 §§ miljöbalken (SFS 1998:808) följs.

## 7. Nyttjanderätter

Jakt får bedrivas av jakträttsinnehavare enligt gällande lagstiftning och i enlighet med gällande reservatsföreskrifter.

## 8. Utmärkning av gränser

Reservatet ska hållas väl utmärkt enligt svensk standard och Naturvårdsverkets anvisningar. Gränserna bör ses över vart 10:e år och målas om vid behov.

## 9. Sammanställning av skötselåtgärder

Sammanställning av skötselåtgärder. Siffran anger prioriteringsordning om genomförandet av skötselåtgärderna begränsas av tillgängliga resurser, där 1 är högsta prioritet och 3 lägsta.

Skötselåtgärd	Var	Prioritet
Montering av informationsskylt/ar	Se bilaga 3	1
Anläggande och underhåll av rastplats	Se bilaga 3	3
Lövbefrämjande åtgärder, t.ex. luckhuggning	Skötselområde 1b	2
Hydrologisk återställning av dikespåverkade våtmarker och vattendrag	Skötselområde 2	3
Gränsmarkering	Se bilaga 1 i beslutet	1

## **10. Uppföljning och tillsyn**

Tillsynen av området utförs av naturvårdsförvaltaren och ska dokumenteras skriftligt. Tillsynen innefattar besiktning av att reservatsföreskrifterna efterlevs. Dessutom ska naturvårdsförvaltaren följa upp utmärkningar och skyltar inom reservatet samt naturtyper och arter. Brister och fel ska dokumenteras och åtgärdas.

Tillsynen och uppföljningen av reservatet kommer tillsammans att utgöra ett underlag för en eventuell revidering av skötselplanen.

Förutom reservatsförvaltaren finns det andra aktörer som, med anledning av skoterlederna, har anledning att följa upp anläggningar inom naturreservatet.

### **10.1. Uppföljning av skötselåtgärder**

I samband med att skötselåtgärder utförs ska utgångsläget innan åtgärden, tidpunkt för åtgärd, åtgärdens omfattning och utförande samt uppnått resultat dokumenteras för att möjliggöra en långsiktig uppföljning.

### **10.2. Uppföljning av bevarandemål**

Områdets bevarandemål ska följas upp enligt fastställda metoder för uppföljning av skyddad natur. Uppföljningen kommer att ske utifrån reservatets skötselområden (bilaga 2) och enligt indelningen i naturtyper för basinventering av skyddad natur.

## **Bilagor**

1. Artlista
2. Karta över skötselområden
3. Karta över information och anläggningar för friluftslivet





## Artlista

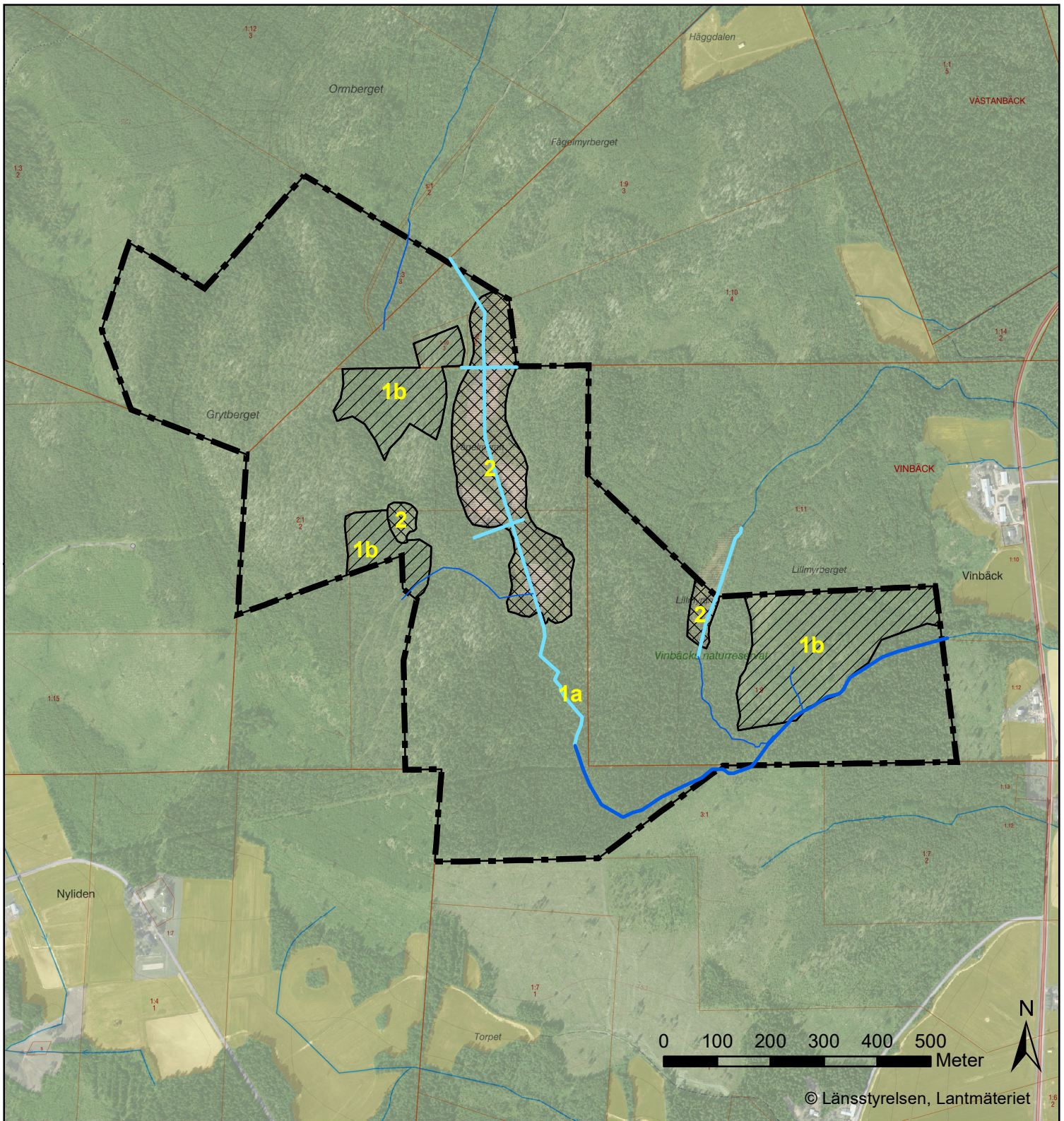
Denna lista redovisar några av de arter som noterats inom naturreservatet Vinbäck. Hotkategori presenteras enligt Artdatabankens rödlista 2020<sup>1</sup>.

Vetenskapligt namn	Svenskt namn	Hotkategori
<b>Lavar</b>		
<i>Alectoria sarmentosa</i>	Garnlav	NT
<i>Bryoria capillaris</i>	Grå tagellav	
<i>Bryoria furcellata</i>	Nästlav	
<i>Bryoria nadvornikiana</i>	Violettgå tagellav	NT
<i>Carbonicola anthracophila</i>	Kolflarnlav	NT
<i>Collema furfuraceum</i>	Stiftgelélav	NT
<i>Leptogium saturninum</i>	Skinlav	
<i>Lobaria pulmonaria</i>	Lunglav	NT
<i>Nephroma bellum</i>	Stuplav	
<i>Nephroma parile</i>	Bårdlav	
<i>Ramalina sinensis</i>	Småflikig brosklav	NT
<b>Mossor</b>		
<i>Rhytidiadelphus subpinnatus</i>	Skogshakmossa	
<i>Rhytidiadelphus triquetrus</i>	Kransmossa	
<i>Sphagnum fuscum</i>	Rostvitmossa	
<b>Svampar</b>		
<i>Climacocystis borealis</i>	Trådticka	
<i>Cystostereum murrayi</i>	Doftskinn	NT
<i>Fuscoporia viticola</i>	Vedticka	
<i>Hydnellum ferrugineum</i>	Droptaggsvamp	
<i>Leptoporus mollis/erubescens</i>	Kötticka	NT
<i>Phellinus ferrugineofuscus</i>	Ullticka	NT
<i>Phlebia centrifuga</i>	Rynkskinn	VU
<i>Phellinus chrysoloma</i>	Granticka	NT
<i>Phellinus chrysoloma</i>	Gammelgransskål	NT
<i>Phellinus populicola</i>	Stor aspticka	
<i>Rhodofomes roseus</i>	Rosenticka	NT
<i>Sarcodon squamosus</i>	Motaggsvamp	NT
<i>Skeletocutis chrysellae</i>	Grantickeporing	VU
<b>Kärlväxter</b>		
<i>Anthoxanthum odoratum</i>	Sydvårbrodd	
<i>Athyrium filix-femina</i>	Majbräken	
<i>Carex digitata</i>	Vispstarr	

<sup>1</sup> SLU Artdatabanken. 2020. Rödlistade arter i Sverige 2020. CR=Critically endangered/Aktut hotad, EN=Endangered/Starkt hotad, VU=Vulnerable/Sårbar, NT=Near threatened/Nära hotad.

<i>Cirsium heterophyllum</i>	Brudborste	
<i>Corallorhiza trifida</i>	Korallrot	
<i>Eriophorum vaginatum</i>	Tuvull	
<i>Goodyera repens</i>	Knärot	VU
<i>Gymnocarpium dryopteris</i>	Ekbräken	
<i>Lactuca alpina</i>	Torta	
<i>Linnaea borealis</i>	Linnea	
<i>Matteuccia struthiopteris</i>	Strutbräken	
<i>Menyanthes trifoliata</i>	Vattenklöver	
<i>Milium effusum</i>	Hässlebrodd	
<i>Moneses uniflora</i>	Ögonpyrola	
<i>Paris quadrifolia</i>	Ormbär	
<i>Rubus saxatilis</i>	Stenbär	
<i>Trichophorum cespitosum</i>	Tuvsäv	
<hr/> <b>Insekter</b>		
<i>Callidium coriaceum</i>	Bronshjon	
<i>Poecilonota variolosa</i>	Aspraktbagge	NT
<i>Semanotus undatus</i>	Vågbandad barkbock	
<hr/> <b>Fåglar</b>		
<i>Anthus pratensis</i>	Ängspiplärka	
<i>Certhia familiaris</i>	Trädkrypare	
<i>Chloris chloris</i>	Grönfink	EN
<i>Corvus corax</i>	Korp	
<i>Corvus corone</i>	Kråka	NT
<i>Dendrocopos major</i>	Större hackspett	
<i>Dryocopus martius</i>	Spillkråka	NT
<i>Fringilla montifringilla</i>	Bergfink	
<i>Gallinago gallinago</i>	Enkelbeckasin	
<i>Garrulus glandarius</i>	Nötskrika	
<i>Lophophanes cristatus</i>	Tofsmes	
<i>Lyrurus tetrix</i>	Orre	
<i>Periparus ater</i>	Svartmes	
<i>Picoides tridactylus</i>	Tretåig hackspett	NT
<i>Picus canus</i>	Gråspett	
<i>Pinicola enucleator</i>	Tallbit	VU
<i>Poecile montanus</i>	Talltita	NT
<i>Prunella modularis</i>	Järnsparv	
<i>Regulus regulus</i>	Kungsfågel	
<i>Scolopax rusticola</i>	Morkulla	
<i>Tetrao urogallus</i>	Tjäder	
<i>Tetrastes bonasia</i>	Järpe	NT
<i>Turdus iliacus</i>	Rödvingetrast	NT
<hr/> <b>Däggdjur</b>		
<i>Lepus timidus</i>	Skogshare	NT





Bilaga 2. Karta över skötselområden tillhörande skötselplan för naturreservatet Vinbäck, Vännäs kommun. Dnr 511-7737-2015.



1a. Barrskog med fri utveckling



1b. Ungskog med möjlighet till initial restaurering



2. Våtmark med fri utveckling med möjlighet till hydrologisk restaurering



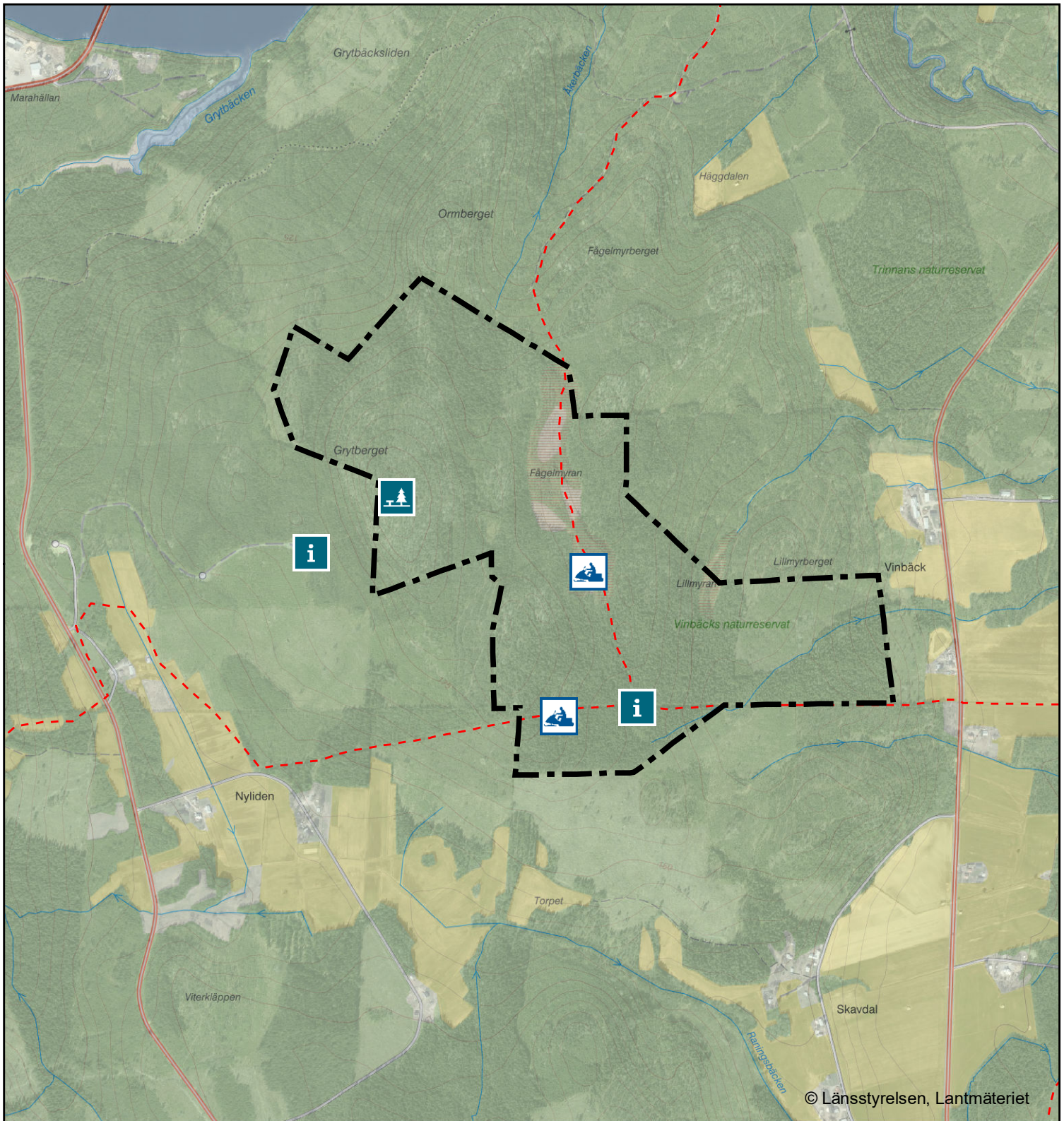
Vattendrag och fuktdrag med fri utveckling



Dike med möjlighet till hydrologisk restaurering

2021-09-16





© Länsstyrelsen, Lantmäteriet

Bilaga 3 till skötselplan. Karta över information och övriga anläggningar för friluftslivet i naturreservatet Vinbäck, Vännäs kommun. Dnr 511-7737-2015.



Informationsskylt



Rastplats

### Övriga anläggningar



Skoterled

0 200 400 600 800 1 000  
Meter



2021-09-16



Länsstyrelsen  
Västerbotten



## Du kan överklaga beslutet

Om du inte är nöjd med Länsstyrelsens beslut, kan du skriftligen överklaga beslutet hos regeringen.

### *Hur överklagar jag beslutet?*

Länsstyrelsen måste pröva att överklagandet har kommit in i rätt tid, innan det skickas vidare tillsammans med handlingarna i ärendet. Därför ska du lämna eller skicka din skriftliga överklagan till Länsstyrelsen Västerbotten antingen via e-post; [vasterbotten@lansstyrelsen.se](mailto:vasterbotten@lansstyrelsen.se), eller med post; Länsstyrelsen Västerbotten, 901 86 Umeå.

### *Tiden för överklagande*

Ditt överklagande måste vara skriftligt och ha kommit in till Länsstyrelsen senast den **15 oktober 2021**. Om det kommer in senare kan överklagandet inte prövas. I ditt överklagande kan du be att få ytterligare tid till att utveckla dina synpunkter och skälen till att du överklagar. Sedan är det regeringen som beslutar om tiden kan förlängas.

Parter som företräder det allmänna ska ha kommit in med sitt överklagande inom tre veckor från den dag då beslutet meddelades.

### *Ditt överklagande ska innehålla*

- Vilket beslut som överklagas, beslutets datum och diarienummer 511-7737-2015,
- Hur du vill att beslutet ska ändras, samt
- Varför du anser att länsstyrelsens beslut är felaktigt.

Om du har handlingar som du anser stödjer din överklagan så bör du bifoga kopior på dessa. Kontakta Länsstyrelsen i förväg om du behöver bifoga filer som är större än 15 MB via e-post.

### *Ombud*

Om du anlitar ett ombud som sköter överklagandet åt dig ska ombudet underteckna skrivelsen, bifoga en fullmakt i original från dig samt uppge sitt eget namn, adress och telefonnummer.

### *Behöver du veta mer?*

Har du ytterligare frågor kan du kontakta Länsstyrelsen via e-post, [vasterbotten@lansstyrelsen.se](mailto:vasterbotten@lansstyrelsen.se) eller via växeltelefonnummer 010-225 40 00. Ange diarienumret för detta ärende. Numret finns uppe till höger på sidan.