

Beslut 2020-11-23



Länsstyrelsen
Stockholm

Häverö prästängs naturreservat

Norrtälje kommun



Innehållsförteckning

Beslut om nya föreskrifter och uppdaterat syfte samt fastställelse av ny skötselplan för naturreservatet Häverö prästäng i Norrtälje kommun

Bilagor

Bilaga 1. Beslutskarta

Bilaga 2. Skötselplan med skötselkarta (Bilaga A)

Bilaga 3. Hur man överklagar

Framsida: Häverö prästäng

Foto: Länsstyrelsen Stockholm



Enheten för landskap och naturskydd
Sandra Thunander

Beslut om nya föreskrifter och uppdaterat syfte samt fastställelse av ny skötselplan för naturreservatet Häverö prästäng i Norrtälje kommun

(3 bilagor)

Uppgifter om naturreservatet

Namn	Häverö prästäng
Kommun	Norrtälje
Naturvårdsregister-ID	2000164
Natura 2000-ID	SE0110078 Bergbofjärden Häverö Prästäng
Natura 2000 livsmiljöer och arter (enligt bevarandeplanen 2015-12-17)	1630 *Strandängar vid Östersjön 3,2 ha 6210 Kalkgräsmarker 0,9 ha 6510 Slätterängar i låglandet 3 ha 6530 *Lövängar 2,2 ha 9070 Trädklädd betesmark 9,4 ha 1973 <i>Saxifraga osloensis</i> Hällebräcka (VU*) 1976 <i>Sorbus teodori</i> Avarönn (VU*)
Socken	Häverö
Naturgeografisk region	25, Östersjökusten med skärgårdar och Åland
Läge	Reservatet ligger cirka 8 km nordost om Hallstavik och 40 km norr om Norrtälje
Fastigheter	Del av Häverö Prästgård 1:1
Fastighetsägare	Svenska kyrkans prästlönetillgångar i Uppsala Stift
Areal	47,5 hektar varav 0,2 ha vatten
Reservatsförvaltare	Länsstyrelsen i Stockholms län

BESLUT

Med stöd av 7 kap. 5, 6 och 30 §§ miljöbalken samt 22 § förordningen (1998:1252) om områdesskydd enligt miljöbalken m.m. beslutar Länsstyrelsen att nya föreskrifter och uppdaterat syfte för reservatet ska gälla för hela naturreservatet Häverö prästäng. Länsstyrelsen beslutar också att fastställa en ny skötselplan för reservatet. Beslutet ska ersätta tidigare föreskrifter, syfte och skötselplan enligt Länsstyrelsens beslut från den 16 januari 1989, samt den ändring av skötselplanen som beslutades 2002-11-13.

Datum
2020-11-23

Beteckning
511-21017-2020
0188-02-017

Naturresevatets namn är Häverö prästäng.

Syftet med reservatet ska vara att bevara ett hävdad lövängs- ängs- och beteslandskap med inslag av lövskog och trädklädda betesmarker, samt områdets rika biologiska mångfald, särskilt partier med en artrik ängs- eller lundflora. Reservatet ska även bidra till att uppnå gynnsamt bevarandetilstånd för de livsmiljöer och arter enligt EU:s art- och habitatdirektiv som är utpekade i området.

Reservatet ska vara tillgängligt för friluftslivet på ett sätt som inte äventyrar naturvärdena.

Syftet ska uppnås genom att:

- områdets ängsmarker och lövängar hävdas med slätter och efterbete,
- områdets trädklädda betesmarker och strandängar hävdas med bete,
- skötseln utformas så att den bevarar områdets rika biologiska mångfald, särskilt partier med en artrik ängs- eller lundflora. Skötseln ska ta särskild hänsyn till förekomster av hotade arter och andra naturkvalitéer,
- området skyddas från anläggningar och andra exploateringsföretag,
- området hålls tillgängligt och attraktivt för allmänheten genom enkla anordningar såsom information, parkeringsplats och markerade stigar.

Prioriterade bevarandevärden

- Lövängs- och ängsmiljön samt strandängarna och de trädklädda betesmarkerna med de livsmiljöer (enligt art- och habitatdirektivet, 92/43/EEG) som finns i området. Häverö prästäng är ett av mycket få områden som haft relativt kort avbrott i slätterhävden under 1900-talet och som nu hävdats kontinuerligt under många årtionden.
- Prioriterade bevarandevärden för delen Häverö prästäng i Natura 2000-området är slätterängen och lövängen, samt förekomsten av avarönn. Utöver dessa prioriterade livsmiljöer och arter bidrar flera andra värdefulla naturtyper och stor artrikedom till en värdefull helhet. Bland annat finns örtrika små havsstrandängar, hällebräcka och fina betade lövskogar/ekhagar.

Reservatsföreskrifter

För att tillgodose syftet med reservatet beslutar Länsstyrelsen med stöd av 7 kap. 5, 6 och 30 §§ miljöbalken samt 22 § förordningen (1998:1252) om områdes-skydd enligt miljöbalken m.m. att nedan angivna föreskrifter ska gälla i reservatet.

Datum
2020-11-23

Beteckning
511-21017-2020
0188-02-017

A. Föreskrifter med stöd av 7 kap. 5 § miljöbalken om inskränkningar i rätten att använda mark- och vattenområde

I naturreservatet är det förbjudet att:

1. avverka eller skada träd och buskar eller utföra annan skoglig åtgärd,
2. ta bort eller upparbeta dött träd eller vindfälle,
3. gräva, spränga, schakta, dika, utfylla, tippa eller utföra annan mekanisk markbearbetning som kan ändra områdets topografi, yt- eller dräneringsförhållanden,
4. uppföra mast, torn eller annan anläggning eller anordna upplag,
5. anlägga parkeringsplats,
6. dra fram mark-, vatten- eller luftledning,
7. använda kemiska bekämpningsmedel,
8. tillföra växtnäringssämnen, t ex handelsgödsel, eller kalka på naturlig slåtter- och betesmark eller skogsmark,
9. framföra motordrivet fordon utanför befintlig väg eller parkeringsplats,
10. stödutfodra vilt eller åtla,
11. uppföra eller upplåta mark eller vattenområde för civila eller militära anläggningar, eller verksamheter såsom tävlingar, orienteringar, läger, camping etc,
12. införa växter och djur som är främmande för området.

Utan Länsstyrelsens tillstånd är det förbjudet att:

1. uppföra ny byggnad annat än vad som erfordras för reservatets skötsel.
2. ändra befintlig byggnad för att tillgodose annat ändamål än tidigare nyttjande eller funktion eller ändra färgsättning.
3. anlägga väg, stig, rastplats eller motsvarande.
4. uppföra stängsel eller andra hägnader.
5. bedriva militära övningar.
6. anbringa tavla, plakat, affisch, skylt eller liknande anordning.
7. fånga djur i vetenskapligt syfte.

Datum
2020-11-23

Beteckning
511-21017-2020
0188-02-017

B. Föreskrifter med stöd av 7 kap. 6 § miljöbalken om skyldighet att tåla visst intrång

Markägare, arrendator och annan innehavare av särskild rätt till marken förpliktigas tåla följande anordningar och åtgärder för att tillgodose syftet med reservatet:

1. utmärkning av reservatets gränser samt uppsättning av reservatsskyltar och övriga upplysningsskyltar,
2. natur- och kulturmiljövårdande skötselåtgärder i form av bl.a. slåtter, betesdrift, stängsling, röjning, stubbearbetning, frihuggning, hamling, beskärning, ringbarkning, fällning av träd och buskar, inplantering av krissla, insådd av ängsväxter, återintroduktion av mnemosynefjäril,
3. flytt eller borttagande av vindfällan inom reservatet, i de fall vindfällan från stormfällning kan hindra slåtter eller bete eller på annat sätt orsaka ett hot mot områdets naturvärden,
4. hydrologiska åtgärder i form av igenläggning eller dämning av diken. Detta får utföras endast om det inte strider mot tidigare lämnade tillstånd (exempelvis markavvattningsföretag) och i övrigt inte skadar marker utanför reservatet,
5. anordningar för friluftslivet: parkeringsplats, WC, sopbod, bord och bänkar, stigar, grillplats, markerade leder samt skötsel av dessa,
6. undersökningar av växt- och djurlivet samt övriga naturförhållanden i reservatet,
7. åtgärder i syfte att minska utbredning samt förebygga etablering och spridning av invasiva främmande arter.

Åtgärderna beskrivs närmare i bifogad skötselplan, bilaga 2.

C. Ordningsföreskrifter med stöd av 7 kap. 30 § miljöbalken

I naturreservatet är det förbjudet att:

1. gräva, hacka, borra eller på annat sätt skada berg, jord eller sten,
2. skada vegetationen genom att gräva upp växter eller ta bort mossor lavar eller vedlevande svampar,
3. fälla eller skada levande eller döda träd eller buskar,
4. göra upp eld, annat än på iordningställd grillplats,
5. rida,
6. medföra hund, katt eller annat husdjur som inte är kopplat,
7. tälta på ängsmark,
8. framföra motordrivet fordon annat än på anvisade vägar och stigar,
9. parkera motorfordon annat än på anvisad parkeringsplats,

Datum
2020-11-23

Beteckning
511-21017-2020
0188-02-017

10. tälta eller förankra båt i längre tid än 2 dygn i följd på samma plats,
11. ställa upp husvagn.

Föreskrifter under punkt C gällande allmänheten gäller även markägare och innehavare av särskild rätt.

Undantag från föreskrifterna anges under punkt D nedan.

D. Undantag från föreskrifterna

Föreskrifterna under A och C ovan ska inte gälla följande:

1. reservatsförvaltaren eller den som förvaltaren utser får utföra de åtgärder som behövs för reservatets skötsel och som anges i föreskrifterna B1 – B7,
2. reservatsförvaltaren eller den som förvaltaren utser får framföra motordrivet fordon utanför befintlig väg eller parkeringsplats i de fall det behövs för reservatets skötsel,
3. jakträttsinnehavaren får använda lös hund vid jakt samt använda terrängskoter (t.ex. fyrhjuling) i samband med uttransport av fällt hjortdjur och vildsvin. Vid uttransport med terrängskoter ska områdets naturvärden beaktas. Körning på ängarna ska undvikas så långt det är möjligt.
4. reservatsförvaltaren eller den som förvaltaren utser får bekämpa invasiva främmande arter. Vid bekämpning ska användning av kemiska bekämpningsmedel undvikas så långt som möjligt,
5. väghållaren får underhålla befintlig väg och dess vägområde,
6. träd som faller över väg, stig eller in på tomt får kapas och dras åt sidan.

Ovanstående undantag gäller reservatsföreskrifterna. Länsstyrelsen erinrar om att oavsett undantag kan prövning enligt annan lagstiftning eller andra bestämmelser i miljöbalken erfordras.

Föreskrifternas ikraftträdande

Föreskrifterna träder i kraft tre veckor efter den dag då författningen utkom från trycket i länets författningssamling varvid föreskrifterna i Länsstyrelsens beslut den 16 januari 1989 (Stockholms läns författningssamling 1989-3 upphör att gälla.

Enligt 7 kap. 30 § andra stycket miljöbalken gäller ordningsföreskrifterna under C omedelbart även om de överklagas.

Datum
2020-11-23

Beteckning
511-21017-2020
0188-02-017

Skötsel och förvaltning

Med stöd av 3 § förordningen om områdesskydd enligt miljöbalken m.m. fastställer Länsstyrelsen bifogad skötselplan (bilaga 2) med mål, riktlinjer och åtgärder för reservatets skötsel och förvaltning.

I enlighet med 2 § andra stycket förordningen om områdesskydd enligt miljöbalken m.m. är Länsstyrelsen i Stockholms län förvaltare i naturvårdshänseende för naturreservatet.

Upplysningar

I reservatet gäller också övriga bestämmelser till skydd för natur- och kulturmiljön. Bland dessa kan nämnas följande:

- Fridlysningsbestämmelserna. Alla vilda fåglar och däggdjur samt deras ägg, ungar och bon är fredade enligt jaktlagen (1987:259), med undantag för sådan jakt som är tillåten enligt samma lag. Vissa andra växt- och djurarter är fridlysta enligt 8 kap. miljöbalken och artskyddsförordningen (2007:845).
- Naturreservatet ingår i ett Natura 2000-område och därför gäller tillståndsplikt för verksamheter eller åtgärder som på ett betydande sätt kan påverka naturmiljön enligt 7 kap. 28 a § miljöbalken.
- Enligt kulturmiljölagen (1988:950) ska enskilda såväl som myndigheter visa hänsyn och aktsamhet mot kulturmiljön. Den som planerar eller utför ett arbete ska se till att skador på kulturmiljön undviks eller begränsas.
- Förbudet mot nedskräpning enligt 15 kap. 26 § miljöbalken.

SKÄLEN FÖR LÄNSSTYRELSENS BESLUT

Beskrivning av området

Häverö prästäng skyddades som naturreservat 1973. Det ursprungliga skyddsintresset för området är knutet till att delar av ängsmarkerna hör till de få områden i länet som långt in på 1900-talet bibehållit en ängshävd och ängspräglad flora.

Hela reservatet har historiskt ingått i ett ängsskifte som tillhört Häverö prästgård. I Upplands kusttrakter har ett omfattande lövängsbruk pågått ända in mot början av 1900-talet, det gör att det finns gott om ännu levande träd med hamlingsspår i dessa trakter. Häverö prästängs ängsytor hör till de få områden som haft relativt kort avbrott i slätterhävden under 1900-talet och som nu hävdats kontinuerligt under flera årtionden. De har därför bevarat en för regionen närmast unikt välutvecklad slätterängsflora som i gångna tider sannolikt varit väl spridd i Upplands kusttrakter.

Datum
2020-11-23

Beteckning
511-21017-2020
0188-02-017

Endast delar av reservatet utgörs idag av hävdad äng, i övrigt består det av betade lövrika marker, öppen kultiverad betesmark, betade strandängar, löv- och barrblandskog samt hållmarkspartier. Reservatet omfattar cirka 47,5 hektar.

Reservatet ingår i Natura 2000-området Bergbofjärden-Häverö prästäng, SE0110078. Prioriterade bevarandevärden för delen Häverö prästäng är slätterängen och lövängen. Vidare finns två ”trääd” av avarönn vilket är en av två lokaler på det svenska fastlandet.

Utöver dessa prioriterade livsmiljöer och arter bidrar flera andra värdefulla naturtyper och stor artrikedom till en värdefull helhet. Bland annat finns örtrika små havsstrandängar och fina betade lövskogar/ekhagar. Artfynden i området innefattar till exempel hällebräcka (VU), fältgentiana (EN), gulvit blekspik (VU), brun fingersvamp (EN), slöjmusling (EN), porfyrljusmott (VU). Ekarna i ängsmiljöerna och i betesmarkerna hyser en rik lavflora med inslag av ovanliga arter. Bland annat har gammelekslaven (NT) påträffats vilket är på en av få lokaler i länet. Vidare har ekarna i lövängarna ett högt bevarandevärde.

Reservatet ingår i den värdetrakt för odlingslandskapet som tagits fram inom ramen för Länsstyrelsens arbete med en regional handlingsplan för grön infrastruktur. Området ingår också i Häverö värdetrakt enligt Stockholms läns strategi för formellt skydd av skog.

Riksintressen

Med hänsyn till kust- och skärgårdsområdets samlade natur- och kulturvärden omfattas reservatet av riksintresse enligt 4 kap. 1–2 och 4 §§ miljöbalken. Reservatet ingår också i riksintresse för naturvård 3 kap. 6 § miljöbalken. Eftersom reservatet är ett Natura 2000-område utgör det även riksintresse enligt 4 kap. 1 och 8 §§ miljöbalken. Reservatet ingår även i område som utpekats av Försvarsmakten som riksintresse och påverkansområde 2018 enligt 3 kap 9 § miljöbalken.

Ärendets beredning

Häverö prästäng skyddades som naturreservat 1973. En revidering av skyddsbeslutet gjordes 1989, och då togs också beslut om en skötselplan för reservatet. 1995-12-01 pekades området ut som Natura 2000 tillsammans med det närliggande naturreservatet Häverö Bergby (områdeskod SE0110078). Skötselplanen för reservatet reviderades i vissa delar 2002.

Eftersom skötselplanen togs fram innan Sverige gick med i EU, och innan området pekades ut som Natura 2000, beaktar den inte de naturvärden som följer av Natura 2000-utpekandet. Det har dessutom hunnit gå 30 år sedan skötselplanen togs fram, och den har blivit tydligt inaktuell.

Vid en översyn av skötselbehoven för Natura 2000-området, och med utgångspunkt i aktuella kunskaper om naturvärden och skötselbehov för

Datum
2020-11-23

Beteckning
511-21017-2020
0188-02-017

lövängsmiljöer och hotade arter, har Länsstyrelsen också kunnat konstatera att reservatets syftesformulering behövt uppdateras och nya föreskrifter tas fram.

Den tidigare skötselplanen har blivit inaktuell på grund av tidens gång. Dessutom påverkades reservatsområdet av stormen Alfrida januari 2019, vilket har gjort att områdesindelningen i den tidigare skötselplanen är svår att återfinna i fält. Länsstyrelsen bedömer att flera naturvärden i reservatet missgynnats av den skötsel som föreslås i den äldre skötselplanen. Exempelvis har de äldre ekarna och värden knutna till dem missgynnats av uppväxande yngre träd, där skötseln tidigare inte har medgivit röjning av yngre lövträd. Mycket av floran är beroende av hävd. Bete tillåts endast i vissa områden i den tidigare skötselplanen. För att bevara och gynna den hävdberoende floran tillåter de nya föreskrifterna och skötselplanen bete inom reservatet.

Förslaget till naturreservat har sänts på samråd till markägaren, övriga sakägare och myndigheter i enlighet med 24–26 §§ förordningen om områdesskydd enligt miljöbalken m.m. Naturvårdsverket tillstyrker Länsstyrelsen förslag till nytt beslut och skötselplan för naturreservatet Häverö prästäng.

Yttrande har kommit in från Bredsund-Rotholma samfällighetsförening gällande att tillåta motorfordon för uttransport av fält vilt. Länsstyrelsen har sett över frågan och har ändrat i beslut (D3) och skötselplan så att terrängskoter för uttransport är tillåtet. Vid uttransport med terrängskoter ska områdets naturvärden beaktas. Körning på ängarna ska undvikas så långt det är möjligt.

Bredsund-Rotholma samfällighetsförening har också tagit upp frågan om ekonomiskt bidrag från Länsstyrelsen för att återställa vägen inom reservatsområdet efter de senaste årens åtgärder. Frågan kommer att hanteras av Länsstyrelsens förvaltare. Förslag har inkommit från ovanstående samfällighetsförening om att samordna information för allmänheten om intill liggande naturreservatet Prästskaten med Häverö prästäng. Frågan kommer att hanteras av Länsstyrelsens förvaltare.

Länsstyrelsens bedömning

Häverö prästäng har mycket höga naturvärden knutna till lövängsmiljöerna, strandängarna och de trädklädda betesmarkerna, samt är ett av länets mest värdefulla områden när det gäller kärlväxtfloran. Det är därför angeläget att området har ett beslut med syfte och föreskrifter samt en skötselplan som båda är aktuella och som utgår från de samlade kunskaper vi har om områdets naturvärden, arter och regionala betydelse.

Den nya skötselplanen bygger på aktuella inventeringar och kunskapsunderlag samt vilken skötsel som bedöms möjlig och lämplig. Den är anpassad till skötselbehoven som följer av att området är utpekad som Natura 2000, och är

Datum
2020-11-23

Beteckning
511-21017-2020
0188-02-017

också uppdaterad med utgångspunkt i resultaten från de restaureringar som genomförts från 1990-talet och framåt.

Syftesformuleringen i skyddsbeslutet har framför allt uppdaterats för att återspegla att områdets viktigaste naturvärden är knutna till de historiska lövängs- och ängsmiljöerna, och att värdena är beroende av hävd – även i de delar som inte kan hävdas som ängsmark, både i och utanför nuvarande betesmarker.

När det gäller föreskrifterna har de i första hand utgått från aktuella standardföreskrifter då vissa av de tidigare föreskrifterna kan anses som förålderliga och har omformulerats för att följa ett mer aktuellt språkbruk och därmed bli mer tydliga.

Vissa av föreskrifterna som inte kan motiveras med utgångspunkt i skyddssyftet har tagits bort. Det gäller framför allt den föreskrift som förbjudit jakt – den kan inte motiveras med utgångspunkt i skyddsintresset för området, och är dessutom i konflikt med behovet av att kunna bedriva jakt på de vildsvin som åstadkommer stora markskador i reservatet.

Genom det uppdaterade skyddssyftet och ändringen av föreskrifterna samt skötselplanen erhålls ett ändamålsenligt skydd och Länsstyrelsen gör bedömningen att det nya beslutet ger ett lika starkt skydd som det gamla och att de synnerliga skälen för de begränsade ändringar som medför en något mindre restriktiv reglering i vissa delar, i enlighet med 7 kap. 7 § första stycket miljöbalken, därför är uppfyllt.

Förenlighet med hushållningsbestämmelser och översiktsplan

Länsstyrelsen bedömer att ett naturreservat i det aktuella området är förenligt med kommunens översiktsplan antagen i januari 2014 samt med hushållningsbestämmelserna i 3 och 4 kap. miljöbalken.

Miljö kvalitetsmål

Skyddet av området bidrar till att uppfylla miljö kvalitetsmålen *Begränsad klimatpåverkan, Ett rikt odlingslandskap, Levande kust och skärgård, Levande skogar* och *Ett rikt växt- och djurliv*.

Intresseprövning

Vid en vägning mellan enskilda och allmänna intressen enligt 7 kap. 25 § miljöbalken finner Länsstyrelsen att det för att skydda och bevara ovanstående naturvärden finns skäl att besluta om ett uppdaterat skyddsyfte, nya föreskrifter samt att fastställa en ny skötselplan för området.

Datum
2020-11-23

Beteckning
511-21017-2020
0188-02-017

HUR MAN ÖVERKLAGAR

Detta beslut kan överklagas hos regeringen, Miljödepartementet, se bilaga 3.

Beslut i detta ärende har fattats och godkänts digitalt av landshövding Sven-Erik Österberg med miljöhandläggare Sandra Thunander som föredragande. I den slutliga handläggningen har också miljödirektör Göran Åström, samhällsbyggnadsdirektör Åsa Ryding och jurist Tina Stuube deltagit.

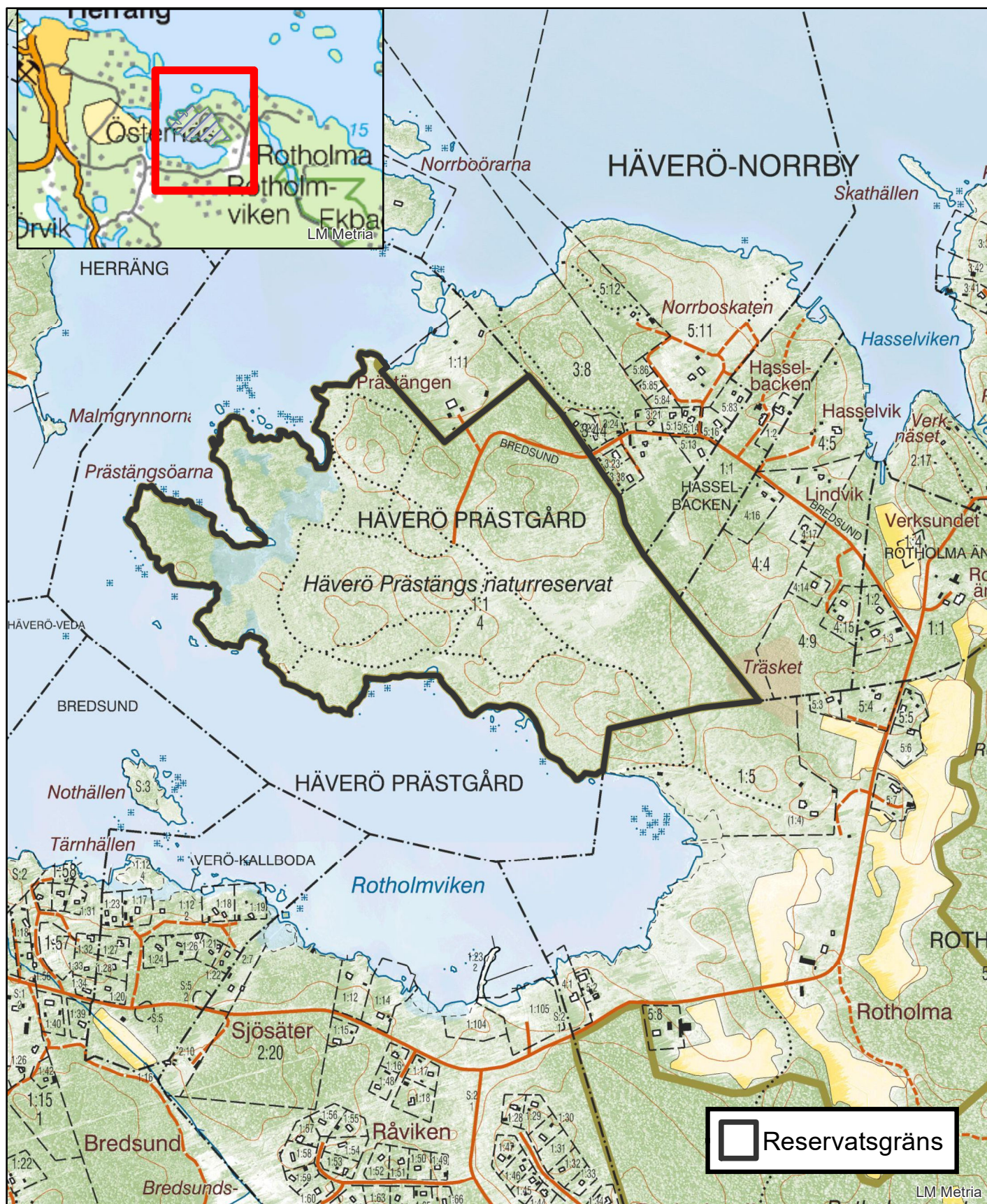
Bilagor

1. beslutslista
2. skötselplan med skötselkarta (bilaga A)
3. hur man överklagar

Kungörelse

Beslutet kungörs i ortstidning samt i Stockholms läns författningssamling.

Sändlistan är borttagen i denna version
eftersom den innehåller personuppgifter.



Datum
2020-11-23

Beteckning
511-21017-2020
0188-02-017

Bilaga 2 till reservatsbeslutet

Skötselplan för Häverö prästängs naturreservat, Norrtälje kommun

Denna skötselplan har utarbetats av Länsstyrelsen i Stockholms län i samband med revideringen av reservatsbeslutet för Häverö prästängs naturreservat.

Planen är indelad i en beskrivning av området och en plan för reservatets skötsel. Skötselplanen, som är en bilaga till reservatsbeslutet, fastställs samtidigt som det nya reservatsbeslutet. Naturreservatets syfte, reservatsföreskrifter samt grunden för reservatet återfinns i reservatsbeslutet.

1. Beskrivning av reservatet

Översikt

Häverö prästäng skyddades som naturreservat 1973. Det ursprungliga skyddsintresset för området är knutet till att delar av ängsmarkerna hör till de få områden i länet som långt in på 1900-talet bibehållit en ängshävd och ängspräglad flora.

Hela reservatet har historiskt ingått i ett ängsskifte som tillhört Häverö prästgård. I Upplands kusttrakter har ett omfattande lövängsbruk pågått ända in mot början av 1900-talet, det gör att det finns gott om ännu levande träd med hamlingsspår i dessa trakter. Många områden har också kvar rester av en ängsflora, men ängsslåtter har inte pågått kontinuerligt utan avbrott någonstans. Häverö prästängs ängsytor hör till de få områden som haft relativt kort avbrott i slåtterhävden under 1900-talet och som nu hävdats kontinuerligt under flera årtionden. De har därför bevarat en för regionen närmast unikt välutvecklad slåtterängsflora som i gångna tider sannolikt varit väl spridd i Upplands kusttrakter.

Endast delar av reservatet utgörs idag av hävdad äng, i övrigt består det av betade lövrika marker, öppen kultiverad betesmark, betade strandängar, löv- och barrblandskog samt hållmarkspartier. Reservatet omfattar cirka 47,5 hektar varav 0,2 hektar vatten.

Läge och avgränsning

Häverö prästäng ligger i norra Norrtälje kommun och utgörs av den östra halvön i Rotholmsviken i södra delen av Singöfjärden. Reservatets avgränsning följer till stor del avgränsningen för det ängsskifte som Häverö prästgård hade på udden, men en tomt i nordöstra delen har styckats bort.

SKÖTSELPLANDatum
2020-11-23Beteckning
511-21017-2020**Värdetrakt**

Reservatet ingår i den värdetrakt för odlingslandskapet som tagits fram inom ramen för Länsstyrelsens arbete med en regional handlingsplan för grön infrastruktur. Området ingår också i Häverö värdetrakt enligt Stockholms läns strategi för formellt skydd av skog.

Naturtyper

Naturresevatets areal har indelats i följande naturtyper (tabell 1) enligt NMD (Nationella marktäckedata), som baseras på satellitdata.

Tabell 1. Naturtyper enligt NMD.

Naturtyp	Areal (ha)
Tallskog	1,9
Granskog	1,9
Barrblandskog	0,6
Lövblandad barrskog	4,2
Triviallövskog	17
Ädellövskog	12,4
Triviallövskog med ädellövinslag	0,6
Lövblandad barrskog (på våtmark)	0,1
Triviallövskog (på våtmark)	0,5
Öppen våtmark	2,7
Övrig öppen mark utan vegetation	1,1
Hävdad våtmark	1,3
Övrig öppen mark med vegetation	3,9
Exploaterad mark	0,6
Hav	0,2
Totalt	47,5

Natura 2000

Reservatet ingår i Natura 2000-området Bergbofjärden-Häverö prästäng, SE0110078. I tabellen nedan anges de livsmiljöer som har pekats ut i Natura 2000-området enligt EU:s art- och habitatdirektiv (92/43/EEG).

SKÖTSELPLANDatum
2020-11-23Beteckning
511-21017-2020

Natura 2000-området omfattar två separata naturreservat, vilka fått var sin bevarandeplan. Nedan angivna livsmiljöer finns i reservatet Häverö prästäng.

Det övergripande syftet med Natura 2000-området är att upprätthålla ett gynnsamt tillstånd för de naturtyper och arter som är utpekade i området. Prioriterade bevarandevärden för delen Häverö prästäng är slätterängen och lövängen. Vidare finns två ”trääd” av avarönn vilket är en av två lokaler på det svenska fastlandet.

Utöver dessa prioriterade livsmiljöer och arter bidrar flera andra värdefulla naturtyper och stor artrikedom till en värdefull helhet. Bland annat finns örtrika små havsstrandängar, hällebräcka och fina betade lövskogar/ekhagar.

Tabell 2. Natura 2000-livsmiljöer (enligt bevarandeplanen 2015-12-17)

Natura 2000-livsmiljöer och arter
1630 *Strandängar vid Östersjön 3,2 ha
6210 kalkgräsmarker 0,9 ha
6510 Slätterängar i låglandet 3 ha
6530 *Lövängar 2,2 ha
9070 Trädklädd betesmark 9,4 ha
1973 <i>Saxifraga osloensis</i> Hällebräcka (VU*)
1976 <i>Sorbus teodori</i> Avarönn (VU*)

* prioriterad livsmiljö – bevarandet bedöms ha hög prioritet inom EU

Naturförhållanden

Geologi och topografi

Berggrunden i området utgörs i huvudsak av sura urbergsgraniter. Moränen som överlagrar berggrunden är rik på kalk, vilket beror på att inlandsisen förde kalkrikt material från en kalkstensförekomst i Bottenhavet och in över Uppland. Kalken är inblandad i moränen, som avsattes när isen smälte för omkring 10 000 år sedan. Moränen är sandig och blockrik, bitvis storblockig. Berggrunden går i dagen på ett fåtal ställen. Torvbildning förekommer i fuktdrägen i områdets norra del.

Området är småkuperat och ligger på mellan cirka 15 och 35 meter över havet, med den högsta punkten i västra delen av reservatet.

Ängsmark

Den hävdade ängsmarken består av fem namngivna delytor – Storängen, Strandängen, Prästeksängen, Lillängen och Sjöängen.

I ängarna finns partier med olika vegetationstyper som kalkfuktängar, torrare ängsmark och mer skuggpåverkade randzoner. Kalkfuktängar finns i de centrala, lägre liggande delarna av Storängen och Prästeksängen, men förekommer också i Strandängen och Sjöängen. I Storängen finns rester av diken, men delar av

SKÖTSELPLANDatum
2020-11-23Beteckning
511-21017-2020

markerna har ändå mycket långsam avrinning på våren och kan vara påtagligt fuktiga. Eftersom marken är kalkrik ger avrinnande vatten mot de låglänta delarna en tydlig kalkpåverkan. I de fuktigaste delarna förekommer rikligt med majviva, andra intressanta arter i kalkfuktängarna är flugblomster, tätört, vildlin, hårstarr, brudsporre, rosettjungfrulin och älvväxing. De växer tillsammans med arter som även kan finnas på torrare mark. I den lite högre liggande ängsmarken är kalkpåverkan också tydlig. Karakteristiska arter är gullviva, majsmörblomma, mandelblom, rödkämpar, knippfryle, solvända, brudbröd, darrgräs, ormrot och nattviol, dessutom förekommer bland annat grönkulla, slankstarr, tidigblommande fältgentiana, sandviol, Adam och Eva, backnejlika, låsbräken, ängsgentiana och skogsnycklar. I ängarnas mer skuggiga kantzoner märks natt och dag, blåsipppa, sårläka, nässelklocka, slätterfibbla, tvåblad och kungsmymta.

I ängen har också krissla noterats, tillsammans med följarterna svartbent sköldbagge och rostsköldbagge. Några av fjärilsarterna som förekommer i reservatet och är särskilt skyddsvärda är jungfrulinfly (minskande i hela landet) som behöver jungfrulin. Om porfyrlijusmott tror man att kattfot *Antennaria* spp. kan vara värdväxt för larven.

Ängsskötseln är troligen viktig för de arter av marksvampar som påträffats där, till exempel flera arter vaxingar och jordtungor. Brun fingersvamp växer till exempel på kalkhaltig hävdad ängs- och betesmark. Som regel uppträder fruktkroppar bara på någon enstaka till ett par ställen på varje lokal och är kortlivade. Själva mycelet kan troligen ha lång livslängd, flera decennier, eller mer.

Träd- och buskskiktet i ängarna präglas av spridda ekar och hassel, framför allt i Prästeksängen och Sjöängen. Stora delar av de övriga ängarna är helt öppna. Ekarna på ängen och i betesmarkerna hyser en rik lavflora med inslag av mycket ovanliga arter. Bland annat har gammelekslaven påträffats vilket är på en av få lokaler i länet.

Ekarna i lövängarna har ett mycket högt bevarandevärde.

Stränder och strandängar

Det finns större ytor med fuktiga strandängar framför allt i partiet mellan Prästängen och Prästörarna. Floran på strandängarna har en tydlig betesprägel, och är ofta artrik. Här finns ormtunga, kustarun, smultronklöver, östersjömaskros, slätterblomma, bunge, kärrespira och ängsnycklar. I den lite högre liggande strandzonen växer karakteristiska partier med salttålig havtorn, och ovanför dem, i gränsen mot torrare betesmarker, ofta breda bälten av al i olika åldrar. I bestånden av havtorn förekommer krissla ibland, skyddad från bete genom de taggiga havtornssnåren. Arter som luden johannesört och toppfrossört kan också förekomma i dessa betesskyddande snår.

Hällmarker och betesmark

I reservatets partier med bergklackar och betesmark på tunna jordar präglas buskkiktet av en och nypon, men många av hällmarksområdena har sedan länge

SKÖTSELPLANDatum
2020-11-23Beteckning
511-21017-2020

vuxit igen och det förekommer ofta uppslag av bland annat ung gran, täta enesnår, hassel, ask, lönn, rönn, tall. Vid Svalmyran och i Kohagen finns kultiverad betesmark påverkad av uppodling.

På de öppnare torrbackarna och betesytorerna är floran ofta artrik med karaktärsarter som brudbröd, Adam och Eva, solvända, gullviva, ängshavre, tjärblomster och backklöver. Hällebräcka har haft stora bestånd på de öppna strandbackarna nära vattnet på reservatets sydvästra sida. Där finns också två individer av den sällsynta avarönnen. I utpräglade hållpartier finns ormbunkar som svartbräken, gaffelbräken och stenbräken samt arter som tulkört, kärleksört och fetknoppsväxter.

I de friskare betesmarkerna finns ofta en artrik naturlig gräsmarksflora med många av ängens och de torrare markernas arter. I de kultiverade betesmarkerna i Kohagen och på Svalmyran håller också en artrik naturlig gräsmarksflora på att återetableras. I Kohagen märks arter som låsbräken, rödkämpar, backsmörblomma och på våren stor nunneört och styvmorsviol. På Svalmyran har många av ängsarterna vandrat in, och bland annat krissla, brudsporre, rödklint, skogsknipprot, grönvit nattviol och klasefibbla noterats.

Skogsmark och trädklädd betesmark

Under 1900-talet har stora delar av den gamla Prästängen ((Häverö prästäng)) vuxit igen till löv- och blandskog, och även om de största delarna av reservatet betas idag, finns flera områden som har lövskogsprägel eller karaktär av lummig trädrik betesmark. Trädskiktet i betesmarkerna och lövskogen präglas av ett äldre skikt av ekar, samt yngre generationer av träd där ask, lönn och asp dominerar. I buskskiktet finns rikligt med hassel. I fuktigare partier finns ofta täta bestånd av al, som etablerats i den tidigare strandzonen, de bildar på flera ställen en tydlig bård mellan de torrare betesmarkerna och de öppna strandängarna.

Aspinslaget är stort i många delar av markerna, i och med att aspen kunnat etablera sig framgångsrikt över stora ytor under 1900-talets igenväxning. Flera ovanliga flugor är påträffade på gamla döda aspar och asplågor i området, och en av landets mest sällsynta svampar, slöjmussling, har påträffats på en asplåga i området. Arten lever som nedbrytare i ved, och tillgången till liknande substrat, det vill säga gammal asp och ved av död asp, är viktig för att den ska kunna finnas kvar i området. Den ovanliga vitsprötade barkvapenflugan är också en art som påträffats på relativt nyligen döda aspar, gärna lågor, i reservatet. Där hittades också både grön aspedbock och asppraktbagge.

En annan av områdets riktigt ovanliga arter, flikmurklan (endast känd från några få lokaler i landet), är också en nedbrytare. Den är knuten till gräs och örter i löväng och tät ädellövskog på kalkrik mark, gärna med förekomst av grov nedbruten ved. De enskilda fruktkropparna är kortlivade, men markmycelet kan ha lång livslängd, flera decennier, eller mer.

Enligt symbolerna på äldre kartor fanns det endast lövträd i Prästängen fram till 1900-talets början. Detta stämmer väl med att de gran- och tallpartier som finns i reservatet innehåller få gamla träd, även om vissa tallar och enstaka granar

SKÖTSELPLAN

Datum
2020-11-23Beteckning
511-21017-2020

troligen är äldre än 100 år. I samband med restaureringar från 1990-talet och framåt har betydande mängder gran huggits ut från de lägre liggande före detta ängsmarkerna. År 2020 finns bara skog med större graninslag kvar dels på Prästörarna, dels i reservatets östra partier norr och söder om infartsvägen. I dessa partier växer granen tillsammans med lövträd som enstaka äldre ekar samt asp, björk, lönn med flera. En stor andel av granarna är unga, yngre än ca 70 år. På den före detta odlade ytan norr om infartsvägen, mot reservatets östgräns, finns en tät, ogallrad granplantering. Floran i den fuktigare barrblandskogen är ofta lundartad tack vara den kalkrika marken och i skogspartiet norr om infarten förekommer arter som strävlost, blåsippan och sårläka.

Tall förekommer i anslutning till högre liggande partier i flera delar av reservatet, och vissa av tallarna är gamla och storkroniga. Föryngring av tall förekommer bitvis rikligt på igenväxande hällmarkspartier.

Kärr och våtmarker

Det finns ett medelrikkärr i sydöstra hörnet av reservatet, kallat Träsket eller Rotholms träsk på äldre kartor. Endast en del av träsket ingår i reservatet, och utloppet från det mot Rotholmaviken går utanför reservatet. Floran i kärret är trivial, men bland annat tagelstarr (*C appropinquata*) förekommer.

Rödlistade arter och signalarter

Områdets hävdhistorik med unika bevarade ängs- och lövängsmiljöer, övriga varierande livsmiljöer, markens höga kalkhalt och närheten till vatten skapar mycket goda förutsättningar för en stor biologisk mångfald. Här kan man finna flera ovanliga och hotade arter inom de flesta organismgrupper med allt från kärlväxter, insekter, mossor, lavar, svampar och fåglar.

I tabell 3 nedan anges signalarter och rödlistade arter som observerats i reservatet vid fältbesök och inventeringar. Där listas även Natura 2000-arter och andra intressanta arter. Natura 2000-arter är de som omfattas av EU:s art- och habitatdirektiv eller fågeldirektiv. Området är dock främst inventerat med avseende på kärlväxtfloran och ytterligare värdefulla arter kan finnas i reservatet. Reservatets svampflora är knapphändigt dokumenterad men innehåller utöver arterna nedan en rad så kallade ängssvampar som vaxingar, rödvingar och noppingar med fler.

Tabell 3. Rödlistade arter och signalarter m.fl. vilka noterats i naturreservatet. Notera att tabellen bygger på inventeringarna som finns i litteraturlistan. Rödlistekategori följer ArtDatabanken 2020; CR-akut hotad, EN = starkt hotad (Endangered), VU = sårbar (Vulnerable), NT = nära hotad (Near Threatened). S = signalart enligt Skogsstyrelsen, Natura = Natura 2000-art., TUVÅ=indikatorart för värdefulla ängs- eller betesmarker enligt ängs- och betesmarksinventeringen

Svenskt namn	Vetenskapligt namn	Rödlistad/Signalart/Natura
Kärlväxter		
Månåsbräken	<i>Botrychium lunaria</i>	NT
Strävlost	<i>Bromopsis benekenii</i>	

SKÖTSELPLAN

Datum
2020-11-23Beteckning
511-21017-2020

Fältgentiana	<i>Gentianella campestris ssp campestris</i>	EN
Tidigblommande fältgentiana	<i>Gentianella campestris ssp suecica</i>	
Hällebräcka	<i>Saxifraga osloënsis</i>	VU, Natura, ÅGP
Avarönn	<i>Sorbus teodori</i>	CR, Natura
Blåsippa	<i>Hepatica nobilis</i>	S
Majviva	<i>Primula farinose</i>	NT
Flugblomster	<i>Ophrys insectifera</i>	
Brudsporre	<i>Gymnadenia conopsea</i>	
Tätört	<i>Pinguicula vulgaris</i>	
Vildlin	<i>Linum catharticum</i>	
Hårstarr	<i>Carex capillaris</i>	
Älväxing	<i>Sesleria uliginosa</i>	
Rosettjungfrulin	<i>Polygala amarella</i>	
Adam och Eva	<i>Dactylorhiza sambucina</i>	
Rödkämpar	<i>Plantago media</i>	
Backnejlika	<i>Dianthus deltoides</i>	
Ängsgentiana	<i>Gentianella amarella</i>	
Låsbräken	<i>Botrychium lunaria</i>	
Sandviol	<i>Viola rupestris</i>	NT
Slankstarr	<i>Carex flacca</i>	
Solvända	<i>Helianthemum nummularium</i>	NT
Nattviol	<i>Platanthera bifolia</i>	
Grönvit nattviol	<i>Platanthera chlorantha</i>	
Grönkulla	<i>Coeloglossum viride</i>	
Skogsknipprot	<i>Epipactis helleborine</i>	
Ormrot	<i>Bistorta vivipara</i>	
Darrgräs	<i>Briza media</i>	
Brudbröd	<i>Filipendula vulgaris</i>	
Guckusko	<i>Cypripedium calceolus</i>	
Slätterfibbla	<i>Hypochaeris maculate</i>	NT
Backklöver	<i>Trifolium montanum</i>	NT
Tvåblad	<i>Neottia ovata</i>	
Natt och dag	<i>Melampyrum nemorosum</i>	
Lundsmörblomma	<i>Ranunculus elatior</i>	
Stor nunneört	<i>Corydalis solida</i>	
Backsmörblomma	<i>Ranunculus polyanthemos</i>	
Klasefibbla	<i>Crepis praemorsa</i>	NT
Krissla	<i>Inula salicina</i>	NT
Hällebräcka	<i>Saxifraga oslënsis</i>	VU
Gaffelbräken	<i>Asplenium septentrionale</i>	
Ask	<i>Fraxinus excelsior</i>	EN
Vårärt	<i>Lathyrus vernus</i>	
Nästrot	<i>Neottia nidis-avis</i>	
Vätteros	<i>Lathraea sqamaria</i>	
Trolldruva	<i>Actaea spicata</i>	
Hässlebrodd	<i>Milium effusum</i>	
Lundelm	<i>Elymus caninus</i>	
Sankt Pers nycklar	<i>Orchis mascula</i>	
Ormtunga	<i>Ophioglossum vulgatum</i>	
Kustarun	<i>Centaurium littorale</i>	
Bunge	<i>Samolus valerandi</i>	
Slätterblomma	<i>Parnassia palustris</i>	
Smultronklöver	<i>Trifolium fragiferum</i>	

SKÖTSELPLAN

Datum
2020-11-23Beteckning
511-21017-2020

Ängsnycklar Skogsnycklar	<i>Dactylorhiza incarnata</i> <i>Dactylorhiza maculata ssp fuchsii</i>	
Hybrid Adam och Eva - skogsnycklar	<i>Dactylorhiza maculata ssp fuchsii*sambucina</i>	
Östersjömaskros	<i>Taraxacum balticum</i>	
Saffransmaskros	<i>Taraxacum crocinum</i>	
Strandmaskros	<i>Taraxacum suecicum</i>	
Borststrärfse	<i>Chara aspera</i>	
Skörsträrfse	<i>Chara globularis</i>	
Rödsträrfse	<i>Chara tomentosa</i>	
Lavar		
Lunglav	<i>Lobaria pulmonaria</i>	NT
Gammelekslav	<i>Lecanographa amylacea</i>	NT
Rosa skärelev	<i>Schismatomma pericleum</i>	NT
Gulvit blekspik	<i>Sclerophora pallida</i>	VU
Svampar		
Brun fingersvamp	<i>Clavaria pullei</i>	EN
Oxtungsvamp	<i>Fistulina hepatica</i>	NT, S
Hasselticka	<i>Dichomitus campestris</i>	S
Flikmurkla	<i>Gyromitra fastigiata</i>	EN
Slöjmussling	<i>Pleurotus calyptratus</i>	EN
Svavelrisk	<i>Lactarius scrobiculatus</i>	S
Insekter		
Cassida ferruginea	<i>Cassida ferruginea</i>	NT, ÅGP
Svartbent sköldbagge	<i>Cassida murraea</i>	NT, ÅGP
Asppraktbagge	<i>Poecilonota variolosa</i>	NT
Grön aspvedbock	<i>Saperda perforata</i>	NT
Jungfrulinfly	<i>Phytometra viridaria</i>	NT
Porfyr ljusmott	<i>Pyrausta porphyralis</i>	VU
Vitsprötad barkvapenflug	<i>Berkshira hungarica</i>	
Fältgentiana	<i>Gentianella campestris var. suecuca</i>	ÅGP
Fåglar		
Spillkråka	<i>Dryocopus martius</i>	NT
Smålom	<i>Gavia stellata</i>	NT
Havsörn	<i>Haliaeetus albicilla</i>	NT
Skräntärna	<i>Hydroprogne caspia</i>	NT
Småtärna	<i>Sternula albifrons</i>	NT

Historisk markanvändning

Eftersom området tillhört kyrkan, har markerna inte skiftats. Det saknas därför äldre lantmäterikartor för Prästängen. Det finns dock en karta från 1780 som beskriver Häverö Bergby, och där ingår även en översiktlig bild av Prästängen. På samma sätt som i intilliggande mark, består Prästängen av ängsmark och ”berg och backar”. Både i ängen och på några av backarna är trädsymboler utsatta,

SKÖTSELPLAN

Datum
2020-11-23Beteckning
511-21017-2020

vilket visar på att de inte var trädlösa, även om det inte går att avgöra något om trädskiktets täthet eller trädslag. Öarna väster om Prästängen, Prästörarna, är inte utritade på kartan, troligen på grund av att de ännu låg under vatten.



Figur 1. Bild från karta storskifte Häverö Bergby 1780–1785.

Ungefär 25 hektar sköttes som hävdad äng fram till slutet av 1800-talet, och runt ängarna fanns lövdominerade hagmarker. På den översiktliga generalstabskartan från 1878 är hela Prästängen markerad med lövträdssymboler, barrträdssymboler saknas. Prästörarna finns på kartan men saknar trädssymboler.

SKÖTSELPLAN

Datum
2020-11-23Beteckning
511-21017-2020

Figur 2. Generalstabskartan 1878.

I konceptet till häradskartan från början av 1900-talet kan man utläsa att stora delar var bevuxna med lövträd. Svalmyran är markerad som äng, övriga marker, inklusive prästörarna, är markerade med lövträdssymboler. Det är troligt att slätterängsbruket hade upphört för större delen av området, men att markerna betades. Det finns uppgifter om att området betades av ungdjur och hästar fram till 1950-talet.

SKÖTSELPLAN

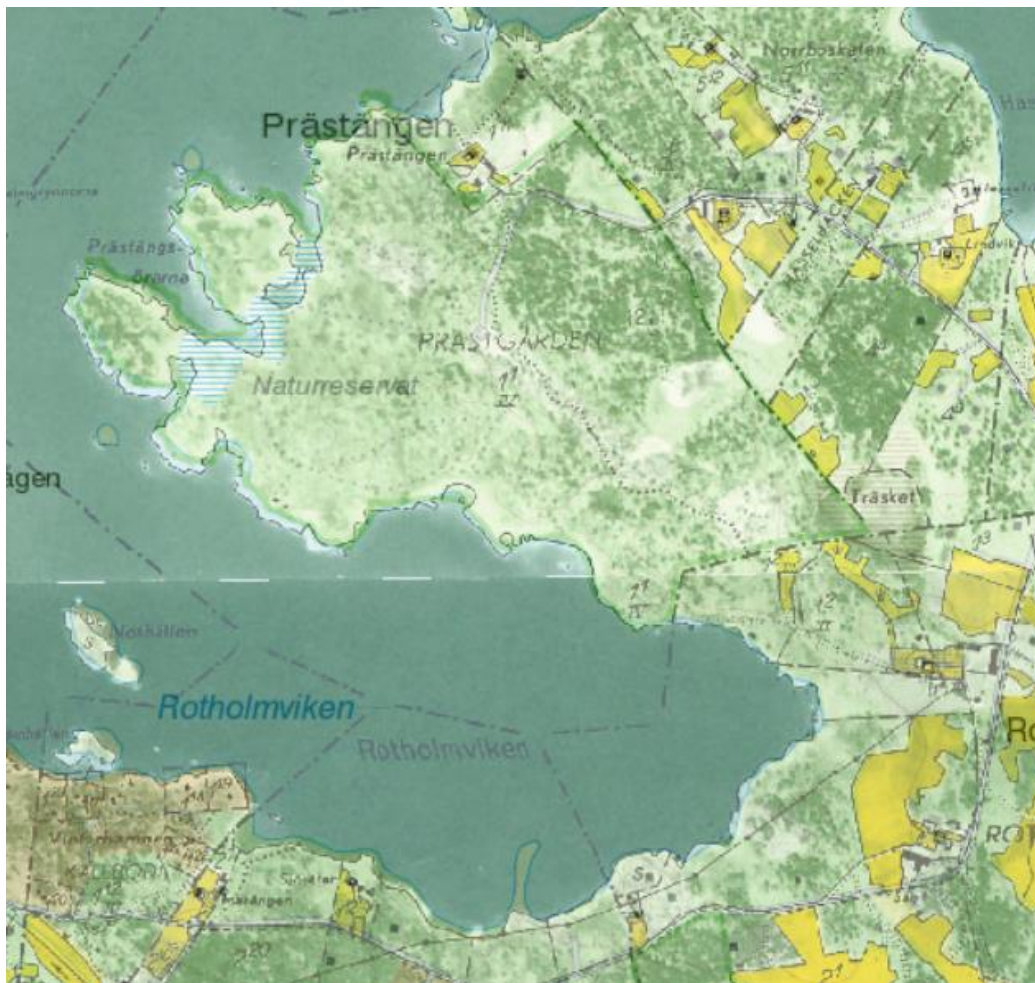
Datum
2020-11-23Beteckning
511-21017-2020

Figur 3. Häradsekonomska kartan 1901–1906.

I mitten av 1900-talet visar den ekonomiska kartan att Prästängen tycks ha ett ganska glest och lövdominerat trädskikt utom mellan Svalmyran och norrut till tillfartsvägen där det tycks växa barrskog med inslag av öppna partier/hällmarker. Till skillnad från de andra slätterängarna i reservatet har Svalmyran under ett kort skede brukats som åker. Detta torde ha skett första hälften av 1900-talet, men efter markeringen som äng på häradskartan, till och med krigsåren. Svalmyran syns som helt öppen mark på ekonomiska kartan och inte noterad som åker eller igenlagd åker på kartan.

Detsamma gäller en åkerlycka norr om infartsvägen. På Prästängsörarna, särskilt den södra, finns ett inslag av barrträd i trädskiktet.

SKÖTSELPLAN

Datum
2020-11-23Beteckning
511-21017-2020

Figur 4. Ekonomisk karta 1953.

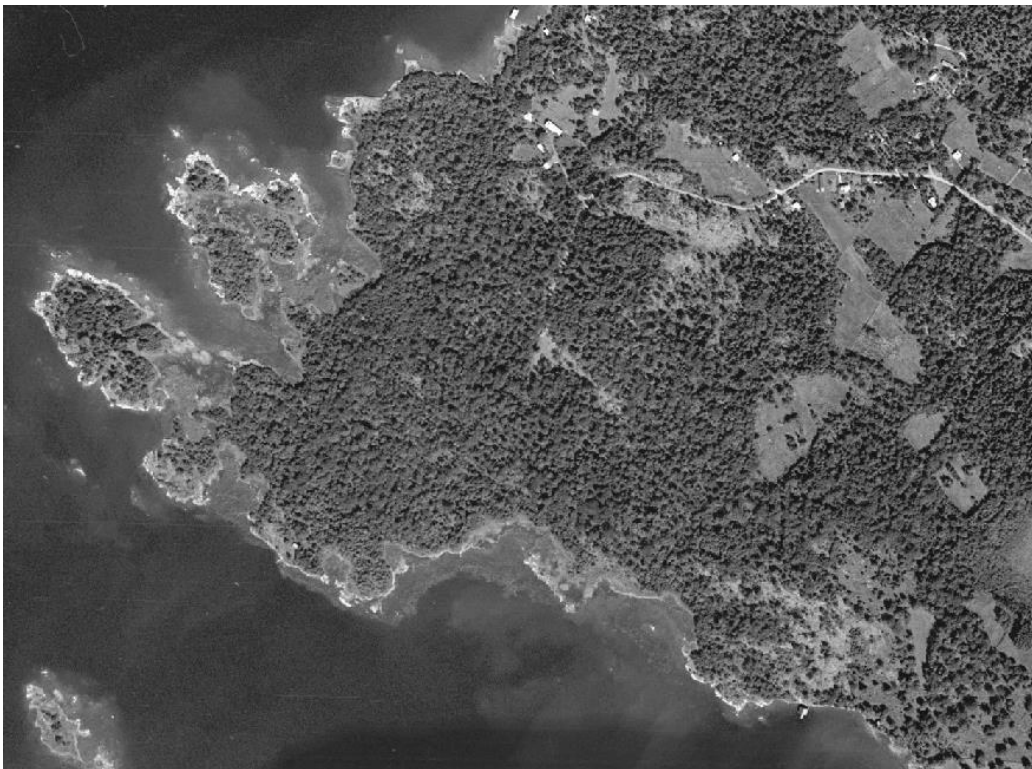
På ett ortofoto från 1960 syns ett till stor del igenvuxet landskap. Svalmyran är fortfarande öppen liksom de lägre liggande strandängarna och skiftet norr om infartsvägen. Det finns dessutom ett smalt öppet stråk i Storängen, medan Kohagen är förhållandevis trädlös. Södra Prästören är till stor del trädklädd, delvis med barr, medan det i norr finns flera relativt öppna partier. Det finns öppna hällmarkspartier söder om Kohagen, och i skogen mellan Svalmyran och infartsvägen. Övriga marker har ett tätt lövdominerat trädkikt. Det går att urskilja stråk med ett stort inslag av träd med omfångsrika trädkronor, men huvuddelen av träden tycks småkroniga/unga.

1960 är också det år då ängsbruk började återupptas i delar av Prästängen.

SKÖTSELPLAN

Datum
2020-11-23

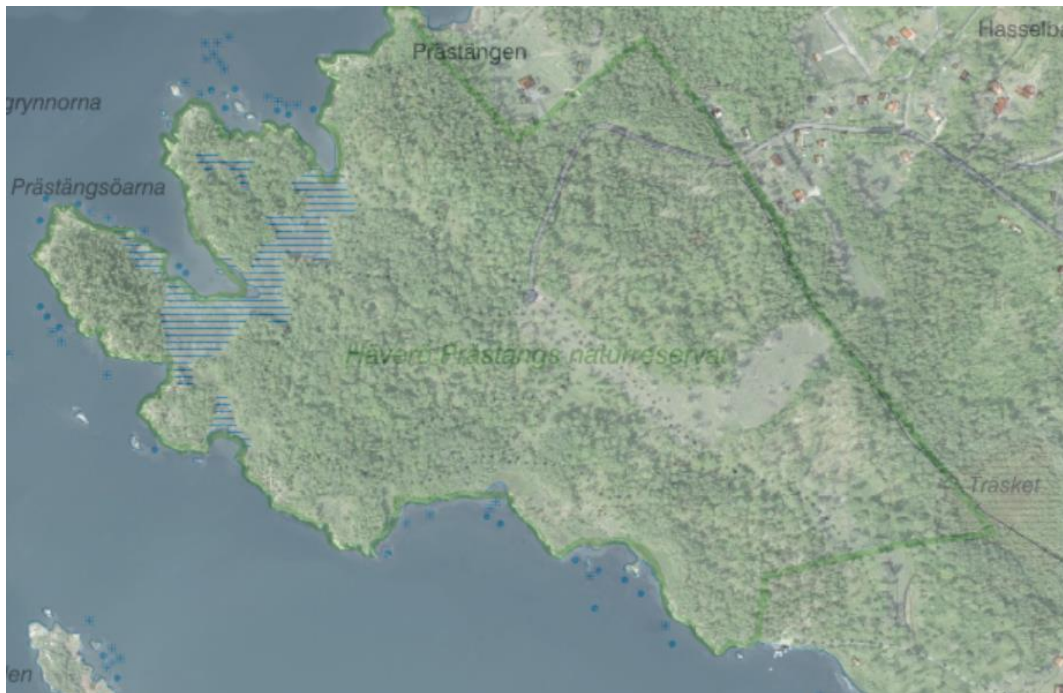
Beteckning
511-21017-2020



Figur 5 Ortofoto 1960.

Restaureringsarbetena fortsatte under 1960- och 70-talet, men i begränsad omfattning, och med fokus på de centrala ängsstråken. Övrig mark lämnades för fri utveckling, och fortsatte därmed att växa igen. I Klas-Rune Johannsons inventering från 1981 beskrivs hur den rika förekomsten av ekar med lågt ansatta kronor, liksom den stora förekomsten av döda enar i den tätande skogen, visade på en tydlig hävdhistorik. Inventeringen beskrev också att björk, asp, gran och al vandrat in, samt att området var ”kraftigt aspinfekterat”.

I mitten av 1990-talet genomfördes omfattande restaureringsavverkningar, framför allt i området sydvästra del, med undantag för Prästörarna. Man tog bland annat ut stora mängder gran och annan igenväxningsvegetation för att öppna upp och återskapa de naturvärden som finns knutna till de äldre träden och floran i fältskiktet. Dessutom återupptogs bete i stora delar av reservatet. I början av 2000-talet omfattade ett LIFE-projekt också utvidgad slåtter, viss återupptagen hamling och ytterligare röjning. Betet omfattar nu stora delar av reservatet inklusive de utglesade lövskogarna, havsstrandängar och orörd sluten lövskog i nordväst. I området finns stor variation av biotoper och livsmiljöer med allt från betade strandängar, välhävda öppna slåtterängar och lövängar och trädklädd betesmark, men i reservatets östra del finns också partier som helst saknar hävd.

SKÖTSELPLANDatum
2020-11-23Beteckning
511-21017-2020

Figur 6. Ortofoto 2019, med bakgrund av generell karta.



Flygfoto oktober 2019 som visar (stora delar av) reservatet från Rotholmaviken. Det stora inslaget av asp i trädmiljöerna syns tydligt.

Sammanfattningsvis kan man säga att i stort sett hela området bär spår av tidigare lövängsbruk och bete. Ängsfloran och de spärrgreniga ekarna som finns i området

SKÖTSELPLAN**Datum**
2020-11-23**Beteckning**
511-21017-2020

vittnar om tidigare hävd. Öster om reservatet vid Rotholma finns gott om äldre hamlade askar som också är ett minne från ängsperioden. Mindre delar av reservatet har i stort sett kontinuerligt hävdats, men stora delar har vuxit igen under 1900-talet och i varierande grad förlorat sin äldre karaktär.

Det finns inte några registrerade fornlämningar i reservatet, men spår efter en mindre byggnad finns på en udde i reservatets västra del. Det är resterna av en husgrund efter ett fritidshus som uppfördes kring krigsslutet. Huset finns med på den ekonomiska kartan från 1953, men flyttades i slutet av 1950-talet till andra sidan Bredsundsviken. Vid Svalmyran, i Kohagen och på en granplanterad åkerlycka vid Prästängstorpets finns spår av uppodling i form av stenröjda områden samt röjningsrösen och diken. Även i Storängen finns rester av äldre diken.

Enstaka rena kulturväxter förekommer i reservatet, som några exemplar av brandlilja, knölklocka och pingstlilja nära staketet vid parkeringen. Ett litet bestånd av akleja finns vid grindarna till Prästängstorpets, och krollilja i skogen i skötselområde 7. Vid husgrunden efter fritidshuset förekommer armenisk pärlhyacint, tulpan och pingst- och påsklilja.

Slitage- och störningskänslighet

I dagsläget finns inte några tecken på slitage knutet till friluftsliv i området, däremot är många ytor påverkade av vildsvinsbök.

Byggnader och anläggningar

Vid reservatets parkering finns två enkla byggnader i form av en toalett och en raststuga.

Jakt

Jakten är förbehållen jakträttsinnehavarna och får ske enligt gällande jaktlagstiftning och med de begränsningar som följer av reservatsföreskrifterna. Vid uttransport av fällt högvilt får inte tyngre fordon än terrängskoter (enligt lagen 2001:559 om vägtrafikdefinitioner), till exempel så kallad fyrhjuling, användas.

Det är angeläget att uttransporten görs så att minsta möjliga skada på mark och vegetation uppstår, områdets naturvärden ska beaktas. Körning på ängarna ska undvikas så långt det är möjligt.

Det är viktigt att jakten på vildsvin sköts, eftersom grisarnas bök kan skada reservatets naturvärden.

2. Plan för områdets skötsel**Övergripande mål och skötsel**

Det övergripande målet med skötseln är att uppfylla syftet med reservatet.

Detta ska uppnås genom att:

SKÖTSELPLAN

Datum
2020-11-23

Beteckning
511-21017-2020

- områdets ängsmarker och lövängar hävdas med slåtter och efterbete,
- områdets trädklädda betesmarker och strandängar hävdas med bete,
- skötseln utformas så att den bevarar områdets rika biologiska mångfald, särskilt partier med en artrik ängs- eller lundflora. Skötseln ska ta särskild hänsyn till förekomster av hotade arter och andra naturkvaliteter,
- området skyddas från anläggningar och andra exploateringsföretag,
- området hålls tillgängligt och attraktivt för allmänheten genom enkla anordningar såsom information, parkeringsplats och markerade stigar.

Åtgärdsprogram för hotade arter

Häverö Prästäng berörs av flera av de nationella åtgärdsprogram för hotade arter som tagits fram av Naturvårdsverket. Berörda åtgärdsprogram är

Åtgärdsprogram för hotade insekter på krisslor, 2014–2018¹

Åtgärdsprogram för fältgentianor i naturliga fodermarker, 2015–2019²

Åtgärdsprogram för hällebräcka 2014–2018³

Åtgärdsprogram för särskilt skyddsvärda träd, mål och åtgärder 2012–2016⁴

Åtgärdsprogram för mnemosynefjäril, 2008–2012⁵.

Krissla förekommer i några mindre bestånd i strandpartier med havtorn, samt har tidigare haft förekomster i delar av ängsmarken. I partier med krissla har förekomster av de två sköldbaggar som omfattas av åtgärdsprogrammet noterats. *Cassida ferruginea* noterades som senast sommaren 2020 i samband med en inventering. Dock har krisslan minskat och missgynnas på strandängarna på grund av bete. Krissla förekommer rikligt i flera extensivt hävdade miljöer i reservatets närhet.

Tidigblommande fältgentiana har tidvis rikliga förekomster i ängsmarkerna, den kan blomma i tusental, framför allt i Storängen, Prästeksängen och Strandängen.

Förekomster av skyddsvärda träd i reservatet är de grova gamla ekarna, de övriga äldre ekarna och de äldre lövträd som har hamlingsspår.

Enligt äldre uppgifter har Mnemosynefjäril förekommit i reservatet som senast observerat år 1950. I området vid Rotholma, intill Häverö prästäng, finns de

¹ Naturvårdsverket 2014, rapport 6632

² Naturvårdsverket 2015, rapport 6681

³ Naturvårdsverket 2014, rapport 6614

⁴ Naturvårdsverket 2012, rapport 6496

⁵ Naturvårdsverket 2008, rapport 5829

SKÖTSELPLANDatum
2020-11-23Beteckning
511-21017-2020

senaste noteringarna från 1961⁶. Den restaurering i Häverö prästäng som gjordes med LIFE-pengar i början av 2000-talet hade delvis som syfte att skapa förutsättningar för att kunna återetablera fjärilen i området vid ett senare tillfälle. I Häverö prästäng finns vissa förutsättningar som skulle kunna gynna en återintroduktion, som riklig förekomst av nunneört i Kohagen, ett lyckigt och varierande buskskikt i många delar av reservatet, liksom förekomst av nektarkällor, främst i ängarna. Det är osäkert om markerna är tillräckligt vindskyddade för fjärilens behov. Det är också osäkert om ängsytona är tillräckligt stora, och om fjärilen skulle kunna klara nuvarande beteshävd av stora ytor i kombination med att ängarnas hö tas bort.

Åtgärder för arter och naturtyper som omfattas av åtgärdsprogram ska utföras i enlighet med programmet då det berör området, i den utsträckning det är förenligt med skötselplanen.

Slätter

Hela området har en historik som ängsmark, och slätter kan vara en lämplig skötselform för alla delytor utom hållmarkerna. Slätter ska dock framför allt prioriteras i de ängsområden som skotts med slätter sedan mitten av 1900-talet. Ett alternativ till slätter kan vara bete med sent betessläpp (efter mitten av juli). Det kan vara lämpligt inom ytor där slätter inte är genomförbar eller där man vill gynna särskilda arter.

Bete

Hela området får betas, men ängsmarkerna ska inte betas förrän efter slättern. Stängsling kan ske vid behov av att rikta betetrycket till vissa områden eller styra tidpunkten för betesstart. Området bör i första hand betas med nötkreatur. Hästar kan vara ett alternativ om de inte får tillskottsutfodring. Får är olämpliga som betesdjur eftersom deras selektiva betesval kan förväntas missgynna områdets ängsflora.

Normalår bör betespåsläppet ske i maj, utom i partier där det finns skäl att ha ett senare betessläpp för att gynna flora eller insekter. Betesdriften bör fortgå fram till oktober, eller tills markerna är väl avbetade. Fjölårsgräs ska inte stå kvar och ansamlas som förna annat än i liten omfattning. Hänsyn ska tas till floran i området.

Invasiva arter

Om det sker en etablering av invasiva arter i reservatet är det angeläget att bekämpa dem så snabbt som möjligt. Bekämpning bör ske på sådana sätt att det inte onödigtvis medför skador på naturvärden i reservatet. Åtgärderna kan syfta till att minska utbredningen av invasiva arter som har etablerat sig i reservatet eller till att förebygga etablering och spridning. Med invasiva arter menas här

⁶ Länsstyrelserna i Stockholm och Uppsala 2008, Mnemosynefjärilen i Uppland, historik och nuvarande utbredning.

SKÖTSELPLANDatum
2020-11-23Beteckning
511-21017-2020

sådana invasiva främmande arter som är förtecknade av EU samt sådana arter som i övrigt är listade som invasiva av Naturvårdsverket.

Åtgärder för diken

Hydrologiska åtgärder i form av igenläggning eller dämning av diken. Detta får utföras endast om det inte strider mot tidigare lämnade tillstånd exempelvis i form av markavvattningsföretag (som även i olika fall kan benämnas torrläggningföretag, dikningsföretag, invallningsföretag etc.). Åtgärder får heller inte utföras om de kan få negativ påverkan på marker utanför reservatet. Inför åtgärder bör samråd hållas med berörda markägare. Åtgärder kan också behöva föregås av anmälan eller tillstånd för vattenverksamhet enligt 11 kap. miljöbalken.

Skötselområden

Reservatet är indelat i tio skötselområden utifrån naturtyp och skötselbehov. Områdena redovisas på skötselkartan, bilaga A.

Skötselområde 1 – slåtterängar (ca 11 ha)***Beskrivning***

Den hävdade ängsmarken består av fem namngivna delytor – Storängen, Strandängen, Prästeksängen, Lillängen och Sjöängen. Storängen ligger närmast parkeringen. Från Storängen sträcker sig ett ängsstråk som kallas strandängen mot havet. Prästeksängen är det mer lummiga ängsparti som ligger kring den stora ek som kallas prästeken. Lillängen är ett smalare ängsstråk sydöst om Prästeksängen. Alla dessa fyra ängar ligger i en gemensamt inhägnad ängsyta. Sjöängen är en separat hägnad mindre äng en liten bit nordväst om parkeringen.

Ängarna sköts normalt med slåtter från i mitten av juli samt efterbete. Flera av ängspartierna har under perioden efter 2010 skadats av vildsvinsbök, som blivit ett ökande problem. Därför sattes nya staket runt ängarna under 2018, men det har visat sig att grisar ändå kunnat ta sig förbi dessa och orsaka omfattande bökskador under 2019 – staketet har därför kompletterats med eltråd.

I ängarna finns partier med olika vegetationstyper som kalkfuktängar, torrare ängsmark och mer skuggpåverkade randzoner. Kalkfuktängar finns i de centrala, lägre liggande delarna av Storängen och Prästeksängen, men förekommer också i Strandängen och Sjöängen. I Storängen finns rester av diken, men delar av markerna har ändå mycket långsam avrinning på våren och kan vara påtagligt fuktiga. Eftersom marken är kalkrik ger avrinnande vatten mot de låglänta delarna en tydlig kalkpåverkan.

Träd- och buskskiktet i ängarna präglas av spridda ekar och hassel, framför allt i Prästeksängen och Sjöängen. Stora delar av de övriga ängarna är helt öppna.

SKÖTSELPLANDatum
2020-11-23Beteckning
511-21017-2020***Bevarandemål***

Hävdad ängsmark med artrik flora. Träd och buskskiktet (i de delar som inte är helt öppna) ska domineras av äldre träd och buskar uppvuxna under öppna förhållanden, men det ska också säkerställas att lämpliga efterträdare till de äldre individerna finns. Krissleförekomsterna i ängarna ska inte minska.

Skötsel

Årlig slåtter mellan 15/7 och den 31/8 samt efterbete. Fagning är lämplig. Om det bedöms gynna floran, kan partier med låg tillväxt undantas från slåtter under ett eller ett par år. Ytor med krissla kan vid behov (om krisslan minskar) undantas från slåtter, för att gynna krisslan och dess följarter rostsköldbagge (*Cassida ferruginea*) och svartbent sköldbagge (*Cassida murraea*).

I skötselområdet ingår partier som togs med i ängsfällan först i samband med att det nya vildsvinsstängslet sattes upp 2018. Dessa partier har inte skötts med slåtter, men bör på sikt tas med i den yta som slås regelbundet. Tills dess ska markerna slyröjas årligen samt ingå i de ytor som betas efter slåttern. Ängsytorna ska så långt som möjligt hållas stängslade så att vildsvin inte kan komma åt att böka upp markerna. Detta kan innebära att perioden med efterbete behöver begränsas.

Askar och lönnar i ängen bör hamlas regelbundet. Vissa hasselbuketter kan beskäras regelbundet för att återskapa hassel av lövängskaraktär, men grövre hasselbuketter som inte beskäras bör också lämnas. Al- och aspuppslag ska röjas årligen, och stora aspar ska inte finnas i ängen.

Nedfallna träd och grenar ska normalt röjas bort för att möjliggöra slåtter, men eventuella grova stammar av ek eller andra ädellövträd kan lämnas om stam och grenar ligger så att påverkan på den yta som slås blir begränsad. Grov ved som flyttas från ängsytorna kan med fördel placeras i ett soligt brynläge i de trädklädda betesmarkerna (skötselområde 6).

Skötselområde 2 – kultiverad betesmark/äng (ca 2 ha)***Beskrivning***

Området utgörs av betesytor i Kohagen och Svalmyran. Svalmyran har varit uppodlad, och är idag en helt öppen betesmark. I Kohagen finns ett varierat träd- och buskskikt med inslag av grov hassel, enbuskar samt äldre askar.

Bevarandemål

Öppen trädlös betesmark/ängsmark på Svalmyran. Betesmark/ängsmark med ett varierat träd och buskskikt präglad av äldre lövträd samt blommande och bärande

SKÖTSELPLANDatum
2020-11-23Beteckning
511-21017-2020

buskar i Kohagen. Områdena ska ha en artrik gräsmarksflora och vara väl hävdade med bete eller slätter.

Skötsel

Svalmyran bör skötas som öppen äng eller betesmark. Enstaka buskar kan få förekomma men i huvudsak ska Svalmyran hållas helt öppen. Inplantering av krissla kan bli aktuell om området kan skötas som äng. I sådant fall ska partierna med krissla skötas med sen slätter eller slätter/bete vartannat år.

Kohagen bör skötas som öppen betesmark eller äng med en god förekomst av bärande och blommande träd och buskar. Hamling av lönn och ask är lämplig om den kan genomföras utan att skada trädens vitalitet allvarligt (viktigt att exempelvis ta hänsyn till askskottsjuka).

Kohagen är den del av Häverö prästäng som har tätast förekomst av nunneört, och kan därför vara en möjlig miljö för återintroduktion av mnemosynefjäril. En återintroduktion behöver dock föregås av en utredning av ifall området har tillräckliga förutsättningar för att hysa en stabil lokal population. En återintroduktion bör dessutom göras i samråd med ägaren till intilliggande fastighet (Rotholma 1:5). Denna mark är den miljö där den senaste observationen av Mnemosynefjäril gjorts och fjärilen behöver en större mer sammanhängande lämplig miljö än de ytor som finns inom reservatet.

Om en återintroduktion görs, bör betessläppet i Kohagen ske efter fjärilens flygtid, som normalt är i slutet av maj – första delen av juni. Betessläpp bör därför inte ske före midsommar. Betestrycket bör också anpassas så att det inte blir för hårt. Området kan med fördel hävdas som en falla tillsammans med det trädklädda betespartiet mellan Kohagen och Svalmyran. Det området har en viktig betydelse för om fjärilen ska trivas i Kohagen. Delvis som vindskydd, men även framtida livsmiljö. Om Kohagen sköts med slätter, kan det vara lämpligt att undanta vissa ytor från slätter för att skapa bättre förutsättningar för övervintrande larvkolonier. Sådana ytor kan hägnas bort med tillfälliga staket, som får stå högst en säsong, för att sedan flyttas så att en ny yta fredas. Detta för att undvika att de ohävdade ytorna får en långsiktigt försvagad hävd och kan tas över av ohävdsgynnade arter som bergrör mm.

Skötselområde 3 – Löväng/trädklädd betesmark (ca 11 ha)***Beskrivning***

Skötselområdet utgörs av två delområden med ganska flacka, lövrika marker som med stor sannolikhet ingått i de ytor som fram till 1800-talet sköttes som ängsmark. I trädsnittet märks ett stort antal vidkroniga ekar, som i många fall är gamla även om de är måttligt grova. Dessutom finns äldre ask och lönn som har spår av lövtäkt, samt en riklig förekomst av hassel. I områdena finns också ett stort inslag av medelgrovt till grovt asp som etablerats under 1900-talets igenväxningsfas. Områdena har skötts med bete sedan mitten av 1990-talet, då de också röjdes från gran (delar av det östra delområdet röjdes från gran 2018).

SKÖTSELPLAN

Datum
2020-11-23

Beteckning
511-21017-2020

Bevarandemål

Lövrik betesmark eller hävdad löväng med ett träd- och buskskikt karakteriserat av stora ekar, andra ädellövträd med hamlingsprägel samt ett påtagligt inslag av hassel. Områdena ska vara tillräckligt öppna för att en artrik hävdgynnad flora i en välutvecklad grässvål ska finnas på minst 80% av marken.

Dessa ytor är de mest lämpliga för återskapande av kompletterande ytor med hävdad löväng – utöver den befintliga ängsmarken i skötselområde 1. Om resurser finns bör hävden av dem därför ställas om till slätter med efterbete.

Långsiktigt kan områdena efter restaurering utgöra livsmiljö för mnemosynefjäril om återintroduktion av fjärilen i reservatet aktualiseras. Insådd och plantering av nunneört ska vara möjligt i nyrestaurerade områden.

Lövängarnas struktur bör därför vara sådan att de erbjuder goda förutsättningar för fjärilar beroende av varma och vindskyddade miljöer. Rik tillgång till både blommande växter (fram till slåttern) och en mosaikartad struktur med gott om hamlade träd och stora hasselbuketter är viktiga komponenter.

Skötsel

Löpande skötsel: Årligt bete eller slätter med efterbete. Återkommande hamling av hamlade träd.

Sensommarslätter är på sikt den mest önskvärda skötselformen. Om områdena inte kan skötas med slätter kan ett alternativ vara att de sköts med sent betessläpp. Skötsel med sent bete bör inte införas innan de mest omfattande aspuppslagen efter aspavverkningen avtagit.

I buskskiktet bör hasseln ha fortsatt riklig förekomst, men den ska inte få bli så omfattande att markfloras skuggas ut. För att gynna fjärilar och andra insekter bör man vid röjningar eftersträva en buskskiktsstruktur som bidrar till relativt vindskyddade gläntor som binds samman av öppna stråk.

Ett urval lönnar och askar bör skötas med återkommande hamling.

De äldre ekarna ska frihuggas. Merparten av asparna som finns i skötselområdet bör avverkas, och slyuppslag röjas årligen. Grova aspar med bohål kan ringbarkas som alternativ till avverkning. Vissa fällda eller omkullfallna träd kan sparas som död ved i betesmarken/slättermarken, om de ligger så att de inte påverkar slätter/bete påtagligt.

I det västra delområdet växer en bård av al mellan de torrare delarna av betesmarken och de öppna strandängarna utanför. Alarna har kommit upp under 1900-talets igenväxningsperiod, och hör inte till den traditionella lövängsmiljön. De saknar också större naturvärden i sig själva, men den lövbård de bildar kan göra viss naturvårdsnytta genom att de skapar en mer vindskyddad miljö i de inre delarna av betesmarken. En bedömning av om albården ska bibehållas eller tas bort bör göras efter att de inre delarna av området restaurerats. Bedömningen ska ta hänsyn till alarnas eventuella betydelse för gynnsamma insektsmiljöer, samt riskerna för långvariga problem med alslyuppslag.

Insådd eller plantering av nunneört kan göras i nyrestaurerade områden.

SKÖTSELPLANDatum
2020-11-23Beteckning
511-21017-2020**Skötselområde 4 – hällmarker och betesbackar (ca 9 ha)****Beskrivning**

I reservatet finns förhållandevis stora områden med naturbetesmarker, både hällmarkspartier och betesmarker på lite näringsrikare jordar på frisk mark. I välhävdade partier finns en artrik flora, med arter som till exempel flentimotej, låsbräken, kattfot, brudbröd, backtimjan, backklöver, jungfrulin och solvända. Bland kalkgynnade arter återfinns till exempel ormrot, älväxing och klasefibbla.

På torrmarkerna växer idag en hel del enbuskar och i hela hagen finns mer eller mindre gott om björk och tall, samt lövträd som ek, ask och lönn. Rönn är också ett påtagligt inslag i trädsiktet i delar av de torra betesmarkerna, och i betesmarksytorna vid Rotholmaviken finns två exemplar av den fridlysta avarönnen.

Några av de tidigare öppna hällmarksbetesytorna och öppna betesmarkerna har vuxit igen med enbuskar, gran, al, havtorn, lönn, rönn och tall. På Lillören finns partier som nästan har skogsprägel, men träden är unga och naturvärdena är främst knutna till fältsiktet. Lillörens betesmark har också inslag av fuktig betesmark.

Bevarandemål

Välhävdade naturbetesmarker. Den typiska hävdgynnade och artrika vegetationen med inslag av enstaka träd och buskar bibehålls och utvecklas, utan igenväxnings-vegetation i form av slyuppslag eller igenväxning av högrörter och gräs. Hamlade träd av ask och lönn ska förekomma, och avarönnarna ska hållas fria från konkurrerande träd och buskar.

Skötsel

Områdena bör betas årligen, och slyuppslag samt igenväxningsvegetation röjas vid behov.

Ett antal askar och lönnar ska skötas med återkommande hamling.

De två stora avarönnarna ska hållas fria från konkurrerande igenväxningsvegetation och eventuella unga avarönnar som upptäcks kan behöva skyddas mot bete.

Iordningställande: Röjning av granskog och huvuddelen av ung al på Lillören. I övriga partier med igenväxningsvegetation som ung gran, täta enesnår, tät förekomst av unga lövträd eller utbredda havtornssnår ska granarna tas bort, lövträden glesas ut till en ”hagmarksstruktur” med enstaka fristående träd eller mindre trädgrupper och havtornsytor röjas så att de inte har igenväxningskaraktär.

SKÖTSELPLAN**Datum**
2020-11-23**Beteckning**
511-21017-2020**Skötselområde 5 – strandängar (ca 3 ha)****Beskrivning**

Utmed reservatets havssidor finns ganska breda strandängsområden som betas. Floran är artrik och typisk för öppna östersjöstrandängar. I kanterna mot torrare betesmark förekommer ofta partier med havtorn, och även uppslag av al. I några av havtornssnåren förekommer krissla.

Bevarandemål

Öppna välhävdade strandängar med inslag av havtornsbuskage i kanterna mot de torrare betesmarkerna. Det ska finnas krissla i området. Aluppslag ska inte få etableras.

Skötsel

Årligt bete eller, om det bedöms som lämpligt, slåtter i vissa delar. Årlig röjning av aluppslag, samt viss röjning av havtorn när den breder ut sig och börjar bilda stora, täta bestånd.

I områden med noterad förekomst av ÅGP-arterna rostsköldbagge (*Cassida ferruginea*) och svartbent sköldbagge (*Cassida murraea*) ska buskage som skyddar krissla förekomma. För att gynna krissla kan det också vara lämpligt att skapa enskilda mindre fällor där hävden inte infaller tidigare än mitten av augusti. I sådana fällor kan betet behöva kompletteras med viss röjning för att hindra att de växer igen till täta havtornssnår.

Skötselområde 6 – trädklädd betesmark och betad skog (ca 14 ha)**Beskrivning**

Trädklädda betesmarker som finns i flera delar av reservatet. Trädskiktet präglas av spridda äldre ekar och tallar, men också av ett stort inslag av asp, lönn och rönn. I buskskiktet märks hassel och nypon. I östra delen av reservatet omfattar skötselområdet två partier med blandskog som inte har betats fram till 2020. I dessa områden finns både gran, tall och löv, med enstaka äldre ekar. Granarna står för mycket av områdenas nuvarande karaktär men de har etablerats under 1900-talet. Ett par mindre granpartier fälldes av stormen Alfrida i januari 2019 och ligger som bråtar i skogsmarken.

Områden har en artrik flora, med en väl utvecklad lundflora särskilt i de partier som inte betats.

Bevarandemål

Trädklädda blandlövhagar med tallinslag i reservatets västra del, samt betad blandskog i reservatets östra del. I området mellan Svalmyran och Kohagen ska det finnas god tillgång till buskar och lövträd av brynkaraktär, omväxlande med betade gläntor. Området ska kunna fungera som vindskydd och komplement till miljöerna i Kohagen.

SKÖTSELPLANDatum
2020-11-23Beteckning
511-21017-2020

Områdena ska vara väl avbetade vid vegetationsperiodens slut.

Skötsel

Årligt bete samt röjning av slyuppslag och igenväxningsvegetation vid behov. Nedfallna grova träd och grenar kan lämnas i betesmarkerna om de inte påtagligt hindrar framkomlighet för betesdjur eller människor.

Iordningställande: Röjning och viss utglesning av trädskiktet i de trädklädda betesmarkerna i den västra delen av reservatet, bland annat genom uttag av yngre lönn samt ca 50% av asparna. De aspar som lämnas bör i första hand vara grövre aspar som står i grupper, gärna i anslutning till hållmarker/blockig mark med sämre förutsättningar för bete. Äldre ekar liksom ett urval yngre ”ekefterträdare” ska frihuggas från unga träd så de har luft runt kronorna.

Stängsling och införande av bete i ”skogsbetespartierna” i östra delen av reservatet. Utglesning av trädskiktet genom uttag av yngre gran och andra trädslag. Friställning av äldre ekar.

I området mellan Svalmyran och Kohagen ska fortsatta röjningar utformas för att återskapa en lövängsliknande struktur, med god tillgång till buskage och välutvecklade lövträd, samt vissa träd påverkade av hamling. Uppbyggnaden av träd- och buskskikt ska utformas så att området ger vindskydd norrifrån till de öppnare markerna i Kohagen. Utvecklingen av floran i fältskiktet kan gynnas genom utplacering av ängshö från Storängen, samt insådd av nunneört.

Vid behov kan vissa områden med beteskänslig lundflora i skogspartiet närmast Prästängstorpet undantas från bete.

Skötselområde 7 – blandskog och före detta åker (ca 1 ha)***Beskrivning***

Tät blandskog i den västra delen, med inslag av några lite större ekar, men med mycket yngre träd, sly och buskar. Det finns några mer partier med mycket hassel. I fältskiktet finns en viss lundflora med arter som sårläka, vårärt och lundsmörblomma. I kanten mot reservatsgränsen finns ett par mindre partier med hållmark. I östra delen domineras området i övrigt av en tät, planterad granskog på en yta som tidigare varit odlad.

Bevarandemål

Blandskog med rik lundflora samt öppna hållmarker och hävdad slättermark med artrik flora typisk för frisk, kalkrik mark. Detta område är lämpligt att sköta utan inslag av bete eftersom det går vägar mellan det och övriga delar av reservatet.

Skötsel

Iordningställande genom utgallring av yngre barrträd och asp i blandskogen, så att utveckling av större lövträd samt tall gynnas. Därefter endast begränsade

SKÖTSELPLAN

Datum
2020-11-23

Beteckning
511-21017-2020

skötselinsatser, till exempel för att gynna utveckling av lundfloran. Den planterade granskogen på den före detta åkern avverkas, och vid behov kan marken även stubbearbetas, för att underlätta kommande hävd.

Området sköts sedan med slåtter och/eller bete. Insådd av ängsväxter samt inplantering av krissla kan vara lämplig. Insådd av ängsväxter kan troligen göras genom spridning av hö från den befintliga ängsmarken. Om krissla etableras bör ängsområdet skötas med sen slåtter, eventuellt med vartannatårs-slätter, där halva ytan slås årligen – men en växling behöver göras mellan åren så att all mark slås minst vartannat år.

Skötselområde 8 – alkärr (ca 1 ha)**Beskrivning**

Ett parti med äldre alsumpskog söder om Sjöängen.

Bevarandemål

Alsumpskog med grova och gamla alar. Området får betas.

Skötsel

Röjning av granuppslag vid behov. Området får betas tillsammans med omliggande marker.

Skötselområde 9 – kärr (0,14 ha)**Beskrivning**

En liten del av våtmarken Träsket ligger inom reservatet. Floran är av medelrikkärrstyp och ganska artfattig.

Bevarandemål

Öppet kärr.

Skötsel

Röjning av slyuppslag vid behov.

Skötselområde 10 – badklippa (ca 0,2 ha)**Beskrivning**

Hällmarker med klippstrand i den norra delen av reservatet. Intill klipporna finns spridda träd och buskar som rönn och en.

Bevarandemål

Öppen hällmark med enstaka träd eller buskar. Goda förutsättningar till utblick över havet och naturupplevelser.

Skötsel

SKÖTSELPLAN**Datum**
2020-11-23**Beteckning**
511-21017-2020

Röjning av slyuppslag vid behov. Bänkar, eventuellt med rastbord, bör finnas.

Friluftsliv och anordningar för besökare

Området är relativt välbesökt inte bara av botaniskt specialintresserade, utan även av en bredare allmänhet. Det ligger vid havet och ger stor möjlighet till naturupplevelser, samt möjlighet att uppleva ett historiskt landskap och en skötselform som var vanlig tidigare, men är ovanlig i dag. Viktiga friluftslivsvärden är utblickarna över såväl ängsmarken som havet. Området är också relativt flackt och till stora delar relativt lättgånet, även om det inte är tillgänglighetsanpassat. Det är därför attraktivt även för besökare med nedsatt rörlighet. Badklipporna är uppskattade under sommaren.

Mål

Reservatet ska vara ett välkänt och, särskilt på vår och försommar, välbesökt område. Det ska vara tillgängligt för allmänheten enligt allemansrättens principer, men med de begränsningar som följer av reservatsföreskrifterna. Området ska ge besökare möjlighet till rika naturupplevelser.

Tillgänglighet

Naturreservatet nås enklast med bil. Reservatet kan också nås med egen båt. En rastplats med bord och bänkar finns i kanten av Storängen, intill parkeringen.

Mål:

Ängsmarken (Storängen) närmast parkeringen ska kunna nås av personer med funktionsnedsättning, genom att grindarna är självstängande och lätta att öppna för rullstolsburna. Toaletten ska vara tillgänglighetsanpassad.

Iordningställandeåtgärder:

Toaletten bör byggas om och eventuellt placeras på annan närliggande plats för att uppnå en bättre funktionalitet.

Tillgängligheten i det övriga reservatet kan förbättras genom att anpassade sittbänkar placeras ut på ett flertal ställen för att möjliggöra tillfälle till vila.

Informationsskyltar samt utmärkning av reservatets gränser

En stor informationstavla finns vid reservatets entré, och några mindre informationstavlur finns utplacerade längs stränderna. Reservatsgränserna är markerade utom mot vattnet.

Iordningställandeåtgärder:

Information om reservatet och dess föreskrifter ska finnas på informationsskyltar som framställs enligt Naturvårdsverkets riktlinjer. Sådana skyltar ska sättas upp vid reservatets parkering, samt på lämpliga platser vid reservatets gräns mot vattnet.

SKÖTSELPLAN**Datum**
2020-11-23**Beteckning**
511-21017-2020

Tematiska skyltar om naturvärden, ängsskötsel och kulturhistoria bör placeras ut på utvalda ställen längs rundslingorna. Information som riktar sig till barn kan också vara lämplig i området.

Reservatets gränser ska underhållas så att de är markerade enligt Naturvårdsverkets riktlinjer.

Parkeringsplats

En parkeringsplats finns vid entrén i anslutning till naturreservatet. Parkeringen rymmer cirka 5–10 bilar.

Vägen och reservatparkeringen ska vara välskött och lättillgänglig.

Iordningställandeåtgärder:

Parkeringen ska vara dimensionerad så att en buss kan parkera och vända på platsen.

Stigar

Flera väl använda stigar leder genom reservatet. Dessa ska vara väl markerade på karta på reservatsskylten samt i terrängen.

Iordningställandeåtgärder:

Rundslingor av olika längd och svårighetsgrad bör markeras i reservatet med stigmarkering och vägvisning. Utmed stigarna kan vissa kompletterande bänkar sättas ut för att förbättra tillgängligheten. I sankpartier längs stigarna kan spänger läggas ut.

Vägvisning till naturreservatet

Vägvisning till reservatet finns från vägen mellan Björknäs och Mörtö. Vägen är sedan skyltad fram till reservatet, där en parkeringsplats finns.

Iordningställandeåtgärder:

Vägvisningen bör kompletteras så att skyltning finns redan från större väg.

Övriga anordningar

Ett äldre dass samt ett mindre rastbord finns i området. Dessa kan tas bort när ett nytt WC finns.

Iordningställandeåtgärder:

En enklare lekanordning med inslag av naturvägledning för barn kan med fördel placeras ut. Ett par eld/grillplatser kan anordnas på lämpliga platser i reservatet.

Skötsel

Löpande underhåll av väg och p-plats, stigar, gränsmarkering samt toalett och rastbord/bänkar.

SKÖTSELPLAN

Datum
2020-11-23

Beteckning
511-21017-2020

Reservatsförvaltning och tillsyn

Länsstyrelsen i Stockholms län är förvaltare av reservatet. Det innebär ett övergripande ansvar för att syftet med reservatet uppnås och omfattar ansvar för bland annat naturvårdsåtgärder, informationstavlor och annan skyltning samt kontakt med markägare och andra berörda.

Länsstyrelsen är tillsynsmyndighet enligt miljöbalken. Området kan övervakas av Länsstyrelsen eller av en särskilt anlitad naturbevakare. Anteckningar om tillsyn och övrig naturvårdsförvaltning ska kontinuerligt föras av Länsstyrelsen eller uppdragstagaren.

Naturvårdsförvaltningens ekonomi

Finansiering av naturvårdsförvaltningen sker genom Naturvårdsverkets anslag för skötsel av naturvårdsobjekt m.m. Förvaltningskostnaderna utgörs av gränsmarkering, informationsskytning, anläggande och underhåll av anordningar för friluftslivet, naturvårdsåtgärder, övervakning samt dokumentation och uppföljning.

Dokumentation och uppföljning***Befintlig dokumentation***

Floran i Häverö prästäng har inventerats i flera omgångar. Bland annat utfördes ängs- och betesmarksinventeringen av Jordbruksverket 2002–2004.

Kommande dokumentation

Insektsfaunan i reservatet bör dokumenteras ytterligare för att öka kunskapen om områdets naturvärden. Undersökningar som Länsstyrelsen låter genomföra i syfte att dokumentera reservatsområdet eller skapa underlag för skötselåtgärder får ske utan hinder av reservatsföreskrifterna. Exempelvis kan växter och djur behöva samlas in för artbestämning.

Uppföljning av naturvärden och skogstillstånd kan på sikt leda till att ytterligare skötselåtgärder blir aktuella, med syfte att bibehålla och utveckla reservatets naturvärden. Skötselplanen får i så fall revideras eller kompletteras.

Uppföljning av genomförda skötselåtgärder

Länsstyrelsen ansvarar för dokumentation och uppföljning av genomförda skötselåtgärder. En uppföljning av förändringar i naturtillståndet och naturvärdena som följd av de naturliga förloppen bör göras om cirka 10-20 år för att då bedöma behovet av en revidering av skötselplanen.

Uppföljning av bevarandemål och bevarandetillstånd för arter och naturtyper

Länsstyrelsen ansvarar för att uppföljning av bevarandemål och bevarandetillstånd genomförs. Uppföljning och utvärdering ska göras i enlighet med Naturvårdsverkets riktlinjer för uppföljning av skyddade områden. Länsstyrelsen

SKÖTSELPLANDatum
2020-11-23Beteckning
511-21017-2020

kan efter skötselplanens fastställande komplettera med parametrar och mätmetoder för att följa upp och utvärdera uppsatta bevarandemål.

Sammanfattning och prioritering av planerade skötselåtgärder

Denna tabell utgör underlag och stöd för förvaltaren vid planering av åtgärder i Häverö prästängs naturreservat.

Skötselåtgärd m.m.	Tidpunkt	Skötselområde	Prioritet
Underhåll av gränsmarkering	med ca 10 års intervall		1
Röjning av sly, slyuppslag och igenväxningsvegetation	Löpande och vid behov	1,4, 5, 6, 8,9, 10	1
Stängsling/hägn/staket		1, 2, 6	1
Hamling		1, 2, 3, 4,	2
Fagning	Årligen	1	2
Underhåll av friluftslivsanordningar	Löpande	samtliga	2
Bete	Årligen	1–8	1
Slåtter	Årligen	1,2,3,5, 7,	1
Beskärning av hassel		1	3
Undersök möjlighet till inplantering av krissla samt insådd av ängsväxter		2, 7	2
Undersök möjlighet till återintroduktion av mnemosynefjäril		2	2
Avverkning av asp samt slyröjning av uppslag	Engångsåtgärd + Årligen	3	1
Friställning ekar		3, 6	1
Ringbarka		3	3
Bedömning av albård		3	2
Avarönnar hålls fria från igenväxning, (eventuella unga avarönnar skyddas mot bete)		4	1
Utglesning av trädskikt		6	1
Avverka 50% av aspen	Engångsåtgärd	6	2
Gallra yngre barr och asp samt avverka planterad gran	Engångsåtgärd	7	2
Åtgärder för att gynna lundfloran		7	3
Stubbearbetning		7	3

SKÖTSELPLAN

Datum
2020-11-23Beteckning
511-21017-2020**3. Litteraturlista**

Almquist, E. 1929. Upplands vegetation och flora – Acta Phytogeogr. Suecica 1. Almquist & Wiksell

ArtDatabanken 2015. Rödlistade arter i Sverige 2015. ArtDatabanken SLU.

Artportalen www.artportalen.se (uttag 2020-02-20)

Ekstam, U. & Forshed, N. 1996. Äldre fodermarker. Naturvårdsverkets förlag.

Hammar, G. 2015. Översiktlig inventering av krissla (*Inula salicina*) i naturreservatet Häverö prästäng, Stockholms län 2014. Stencil

Hansson, S. 1986. *Dactylorhiza fuchsii* X *sambucina* funnen i Roslagen – Svensk Bot tidskr. 80: 369-372.

Geologiska kartbladen Stockholm NO och Stockholm NV. Serie Ae, 1964 resp. 1965.

Johansson, K-R. 1981. Häverö Prästäng, botanisk inventering och förslag till skötselåtgärder, Länsstyrelsen i Stockholms län 1981

Kers, L.-E. 1977: Botaniskt värdefulla områden i Stockholms län. Länsstyrelsen i Stockholms län, Planeringsavdelningen, Naturvårdsenheten. Rapport nr 2, 1977.

Larsson, B. M.P. & Pöder, V. 1962. Svenska växtgeografiska sällskapets excursion till Häverö prästäng den 3 juni 1961, - Svensk Bot. Tidskr 56: 183-188.

Lantmäteriet, äldre lantmäterikartor, generalstabskarta, härads-karta samt ägoslagskarta med tillhörande beskrivningar:

Häverö, Bergby nr 1-4	år 1780, akt nr: A45-3:3
Generalstabskartan	år 1878, J243-93-1
Häradsekonomiska kartan	år 1901-1906, Singö, J 112-93-12

Lundby, N. 2013. Inventering av *Cassida*-arter och krissla på Häverö prästäng. Stencil.

Länsstyrelserna Stockholm, Uppsala 2008. Mnemosynefjärilen i Uppland - Historik och nuvarande utbredning. Länsstyrelsens i Stockholms län rapport 2008:08.

Länsstyrelsen i Stockholms län & Skogsstyrelsen, 2007. Strategi för formellt skydd av skog i Stockholms län. Länsstyrelsens rapport 2007:26.

Länsstyrelsen i Stockholms län. 2011. Förslag till bevarandeplan för Natura 2000-område Prästgården-Skogberga SE0110338. Enheten för naturvård. Stencil.

Länsstyrelserna i Stockholm och Uppsala 2008, Mnemosynefjärilen i Uppland, historik och nuvarande utbredning. Enligt uppgift i rapporten är den senaste observationen av arten inom själva reservatet från 1950-talet.

SKÖTSELPLAN**Datum**
2020-11-23**Beteckning**
511-21017-2020

Naturvårdsverket. 2003. Att skylta skyddad natur – en vägledning om skyltar, foldrar, vägvisning, gränsmarkering och Internet. ISBN: 91-620-1233-9.

Naturvårdsverket. 2004. Kartering av skyddade områden, Kontinuerlig naturtypskartering, Rapport 5391

Naturvårdsverket & Skogsstyrelsen. 2017. Nationell strategi för formellt skydd av skog. Reviderad version 2017

Naturvårdsverket 2014, rapport 6632 Åtgärdsprogram för hotade insekter på krisslor, 2014–2018.

Naturvårdsverket 2015, rapport 6681 Åtgärdsprogram för fältgentianor i naturliga fodermarker

Naturvårdsverket 2012, rapport 6496 Åtgärdsprogram för särskilt skyddsvärda träd.

Naturvårdsverket 2008, rapport 5829 Åtgärdsprogram för mnemosynefjäril 2008–2012.

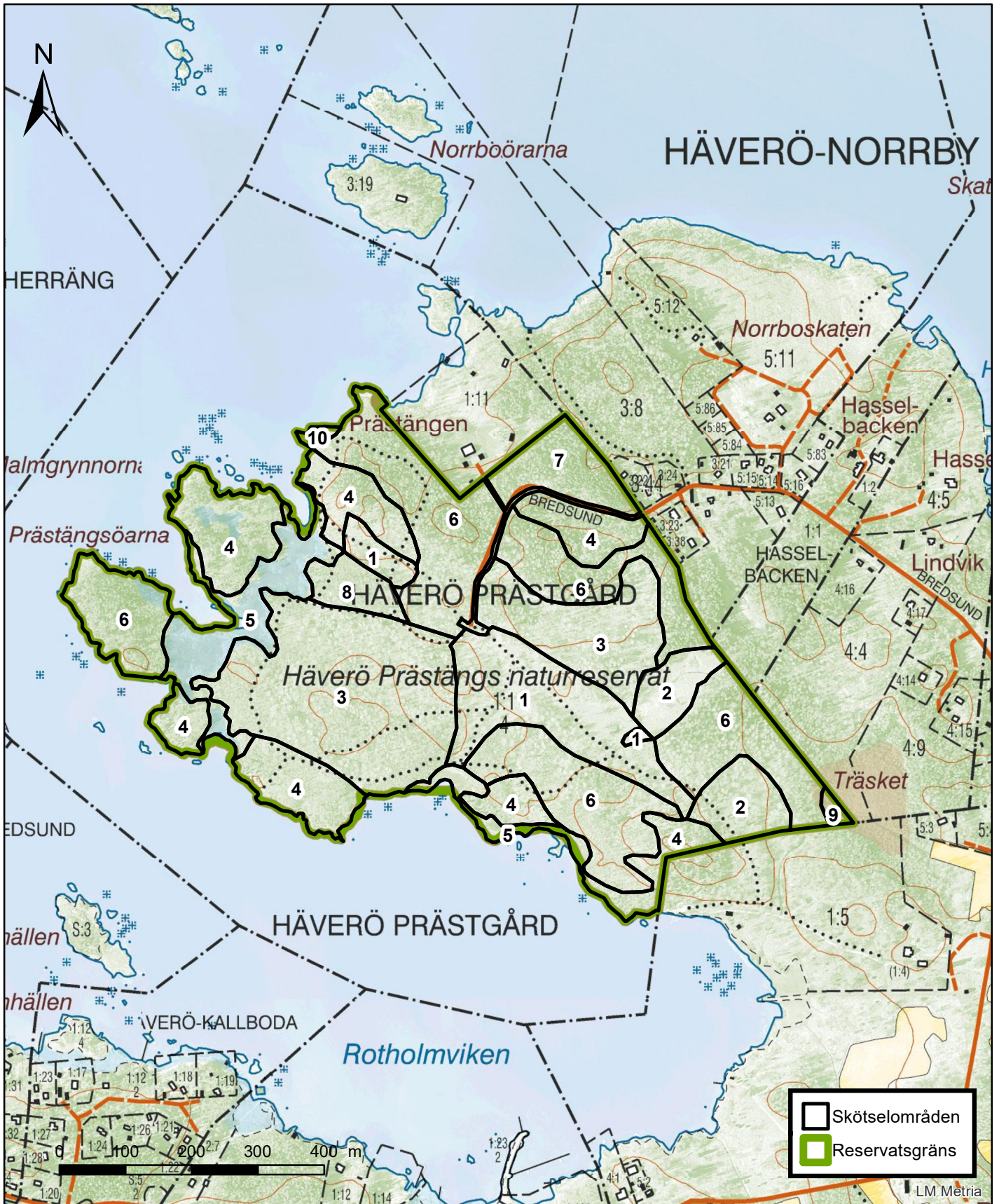
Persson, C. 1990. Beskrivning till jordartskartan Grisslehamn SV. SGU serie Ae nr 105.

Svensk botaniska föreningen (SBT). Historik i artikel 100 (5) 2006.

Zachrisson, E. 2006. Häverö Prästäng. Historik, Skötsel och flora. Svenskt bot Tidskr 100 (5): 305-368. Uppsala 2006. ISSN 0039-646X

4. Bilagor

A. Skötselkarta, skötselområden





Hur man överklagar hos regeringen, Miljödepartementet

Var ska beslutet överklagas

Länsstyrelsens beslut kan skriftligen överklagas till **regeringen, Miljödepartementet**.

Hur man utformar sitt överklagande m.m.

I skrivelsen ska du

- tala om vilket beslut du överklagar, t.ex. genom att ange ärendets nummer (diarienumret)
- redogöra för hur du anser att beslutet ska ändras.

Du bör också redogöra för varför du anser att Länsstyrelsens beslut är felaktigt.

Du kan givetvis anlita ombud att sköta överklagandet åt dig.

Behöver du veta mer om hur du ska gå till väga, så ring eller skriv till Länsstyrelsen.

Övriga handlingar

Om du har handlingar eller annat som du anser stöder din ståndpunkt, så bör du skicka med det.

Var inlämnas överklagandet

Din skrivelse ska inlämnas/skickas **till Länsstyrelsen** och inte till regeringen, Miljödepartementet.

Tid för överklagande

Länsstyrelsen måste ha fått din skrivelse **inom tre veckor** från den dag **beslutet kungjorts i ortstidning***, annars kan ditt överklagande inte tas upp.

Underteckna överklagandet

Din skrivelse ska undertecknas och namnteckningen förtydligas. Uppge också postadress och telefonnummer.

* Införd i	Norrtelje tidning	2020-12-09
	Dagens Nyheter	2020-12-09
	Svenska Dagbladet	2020-12-09

Regeringen har antagit 16 miljökvalitetsmål som definierar det miljötillstånd som Sveriges miljöarbete ska sikta mot. Målen ska nås inom en generation, det vill säga till år 2020 och år 2050 då det gäller klimatmålet.



Att bilda detta naturreservat bidrar till att uppfylla fem miljökvalitetsmål

	Begränsad klimatpåverkan		Grundvatten av god kvalitet
	Frisk luft		Hav i balans samt levande kust och skärgård
	Bara naturlig försurning		Myllrande våtmarker
	Giftfri miljö		Levande skogar
	Skyddande ozonskikt		Ett rikt odlingslandskap
	Säker strålmiljö		Storslagen fjällmiljö
	Ingen övergödning		God bebyggd miljö
	Levande sjöar och vattendrag		Ett rikt växt- och djurliv

Kontakt

Mer information kan du få av
Länsstyrelsens enhet för naturvård.
Tfn: 010-223 10 00.
Beslutet finns också att läsa på vår
webbplats,
www.lansstyrelsen.se/stockholm.

Adress

Länsstyrelsen i Stockholms län
Box 22067
104 22 Stockholm
Besöksadress: Regeringsgatan 66