



Se sändlista

Bildande av Åsens naturreservat i Åtvidabergs kommun samt fastställande av skötselplan för naturreservatet

Länsstyrelsens beslut

Länsstyrelsen förklarar med stöd av 7 kap. 4§ miljöbalken ett område inom fastigheten Grävsätter 2:18 som naturreservat med föreskrifter och skötselplan enligt nedan. Naturreservatets gräns är markerad på bifogad karta, bilaga 1. Naturreservatets namn ska vara "Åsens naturreservat".

Syfte

Syftet med Åsens naturreservat är att bevara och restaurera trädklädda hagmarker, lövnaturskogar och barrnaturskogar med ett stort inslag av gamla träd och död ved. I området har påträffats många rödlistade mossor, lavar, svampar och insekter, främst knutna till gamla träd och grov död ved. De hävdade miljöerna liksom naturskogsmiljöerna och de sällsynta och hotade arter knutna till dessa skall bevaras och populationer utvecklas.

Syftet ska nås genom att området undantas från skogsbruk och delar lämnas för fri utveckling. I stora delar av området kommer skötselåtgärder att vidtas för att gynna lövskog och hävdgynnad biologisk mångfald.

Föreskrifter

A. Med stöd av 7 kap. 5 § miljöbalken, om inskränkningar i rätten att använda mark- och vattenområden inom reservatet, är det, utöver vad som annars gäller, inte tillåtet att:

1. bedriva täkt, schakta, dika, dämna, utfylla, plöja eller utföra annan mekanisk markbearbetning. Undantag gäller för underhåll av befintliga dammar;
2. anlägga väg, campingplats eller uppställningsplats för fordon, båtar eller andra farkoster;
3. anordna upplag;
4. framföra motordrivet fordon med undantag av, på beslutskartan befintliga vägar samt på beslutskartan markerade basvägar i samband med skogsskötsel på marker som angränsar till naturreservatet. Undantag gäller för älgdragare vid uttransport av fällt vilt;
5. tillföra växtnäringsämnen eller jordförbättringsmedel, använda kemiska eller biologiska bekämpningsmedel,
6. avverka, gallra, röja, så, plantera, markbereda eller utföra annan skogsbruksåtgärd eller på annat sätt skada levande träd och buskar;
7. ta bort eller upparbeta dött träd eller delar av träd eller vindfälle;
8. ändra florans eller faunans sammansättning genom införande av för området nya arter;
9. uppföra mast, vindkraftverk eller torn;

Dessutom är det förbjudet att utan Länsstyrelsens tillstånd

10. uppföra luft- eller markledning.
 11. tillföra kalk eller andra mineralämnen;
-

B. För att tillgodose syftet med reservatet förpliktar Länsstyrelsen med stöd av 7 kap. 6 § miljöbalken ägare att utan ytterligare ersättning och innehavare av särskild rätt till fastigheterna tåla att följande åtgärder vidtas inom reservatet:

1. utmärkning av, och information om, reservatet;
 2. skötsel och dokumentation i enlighet med fastställd skötselplan.
 3. iordningställande av anordningar för friluftslivet som anges i fastställd skötselplan, bl a en parkeringsplats med informationstavla.
-

C. Med stöd av 7 kap. 30 § miljöbalken, föreskriver Länsstyrelsen om rätten att färdas och vistas inom reservatet, att det utöver vad som annars gäller, inte är tillåtet att:

1. köra eller parkera motordrivet fordon, annat än på befintliga vägar eller på, av länsstyrelsen, anvisad plats;
2. tälta längre tid än två dygn eller ställa upp husvagn;
3. medföra okopplad hund eller annat lösgående husdjur, undantag gäller för hund vid jakt;
4. fälla eller på annat sätt skada levande eller döda träd och buskar;
5. plocka träd- eller vedlevande mossor, lavar eller svampar;

6. störa djurlivet genom att klättra i boträd eller samla ryggradslösa djur;

Dessutom är det förbjudet att utan Länsstyrelsens tillstånd

7. anordna tävlingar eller bedriva lägerverksamhet som kan leda till skada eller annan negativ påverkan på växt- eller djurlivet;
8. utföra sådan vetenskaplig undersökning eller enstaka studie som kan leda till skada eller annan negativ påverkan på växt- eller djurlivet.

Ovanstående föreskrifter under A, B och C utgör inte hinder för förvaltaren, eller den som förvaltaren utser, att utföra de åtgärder som erfordras för reservatets vård och skötsel i enlighet med fastställd skötselplan. Föreskrifterna ska inte heller utgöra hinder för skötsel av befintliga anläggningar i enlighet med servitut och arrende.

Skötselplan

Med stöd av 3§ förordningen (1998:1252) om områdesskydd enligt miljöbalken fastställer Länsstyrelsen de mål och riktlinjer som framgår av den till beslutet hörande skötselplanen, bilaga 2.

Förvaltare för naturreservatet skall vara Länsstyrelsen Östergötland.

Skäl för beslutet

Området är ett varierat naturområde med mycket höga naturvärden kopplade till såväl äldre fodermarker som till barrnaturskog och lövskog. Artrikedomen är ovanligt stor och här finns även många arter som betraktas som hotade eller missgynnade ur ett nationellt perspektiv. Området hyser till exempel en ovanligt artrik fjärilsfauna och de två starkt hotade svamparna raggtaggsvamp (*Hydnellum mirabile*) och mjukporing (*Anomoporia bombycina*)

Området behöver därför bevaras och skötas på naturvårdsmässigt bästa sätt för att uppnå de nationella miljömålen ”Levande skogar”, ”Ett rikt odlingslandskap” samt ”Ett rikt växt och djurliv”.

Lämplig användning av markområde

Enligt 1 kap. 1 § miljöbalken skall densamma tillämpas så att bl.a. värdefulla natur- och kulturmiljöer skyddas och vårdas och den biologiska mångfalden bevaras.

Länsstyrelsen har, i enlighet med 3 kap miljöbalken, prövat och funnit att bildandet av Åsens naturreservat är förenligt med en, från allmän synpunkt, lämplig användning av markområdet och att beslutet inte strider mot gällande kommunal översiktsplan.

Intresseprövning

Länsstyrelsen har i enlighet med 7 kap 25§ miljöbalken prövat och funnit att bildandet av Åsens naturreservat inte går längre i inskränkning av enskilds rätt att använda mark och vatten, än vad som krävs för att syftet med skyddet ska tillgodoses.

Konsekvensbedömning av beslutets påverkan på allemansrätten

Länsstyrelsen ska enligt 27 § verksförordningen (1995:1322) göra en konsekvensbedömning av hur allemansrätten påverkas genom beslutet om naturreservat. För friluftslivet införs vissa restriktioner som möjligen delvis inskränker allemansrätten som t ex förbud att tälta mer än 2 dygn. I och med bildandet av naturreservatet kommer dock området att göras mer tillgängligt för allmänheten med anläggande av parkeringsplats och information.

Länsstyrelsen gör bedömningen att inskränkningarna enligt ordningsföreskrifterna 7 kap. 30 § uppvägs i motsvarande grad av att området blir mer lättillgängligt. Ordningsföreskrifterna skall samtidigt leda till att reservatets syfte uppnås. Länsstyrelsen bedömer att inskränkningarna är skäliga när berörda intressen sammanvägts.

Miljö kvalitetsmål

Bildandet av Åsens naturreservat är en del i arbetet med att uppfylla miljö kvalitetsmålen "Levande skogar", "Ett rikt odlingslandskap" samt "Ett rikt växt och djurliv", om vilket Sveriges riksdag och regering beslutat.

Ärendets handläggning

Dokumentation

De mycket höga naturvärdena inom Åsens naturreservat dokumenterades i samband med regeringsuppdraget om naturvärdesbedömning och skydd av viss skog som genomfördes under 2003 för all statligt ägd skog.

Reservatsbildning

En värdering av området genomfördes av NAI Svefa i samråd med markägarna och på uppdrag av Länsstyrelsen under 2005. Därefter förhandlade Naturvårdsverket med markägaren och kom överens om köpeskilling för området. Reservatet har stakats ut och mätts in av Lantmäteriet. Fastighetsförrättning genomfördes och registrerades 2007-02-27.

Remissyttranden

Länsstyrelsen har remitterat förslag till beslut till fd markägaren Sveaskog, övriga berörda sakägare Åtvidabergs kommun, Skogsstyrelsen i Östra Götaland och Åtvidabergs Naturskyddsförening. Två sakägare, Åtvidabergs kommun och Åtvidabergs Naturskyddsförening har svarat på remissen. Ingen har haft något att erinra mot naturreservatet men ett antal värdefulla synpunkter och upplysningar har inkommit till Länsstyrelsen. Exempelvis påtalade sakägarna vikten av att småsjöarna i området, som arrenderas för uppfödning av ädelfisk förbehållet klubbmedlemmar, även fortsättningsvis ingår i kalkningsprogram. Åtvidabergs Naturskyddsförening önskar en utvidgning av området i sydväst.

Länsstyrelsens avvägning med avseende på remissyttranden

Länsstyrelsen bedömer att en utvidgning av området inte är motiverad utifrån de bedömningsgrunder som finns för naturreservatsbildning för närvarande. De flesta synpunkter och upplysningar som inkommit har inarbetats i beslut och skötselplan för naturreservatet.

Övrigt

Gagnvirke

Allt utfallande gagnvirke i samband med naturvårdsåtgärder som utförs med stöd av föreskrifter och skötselplan tillfaller förvaltaren.

Hur man överklagar,

Detta beslut kan överklagas hos regeringen, se bilaga 3 (Miljödepartementet). Sakägare anses ha fått del av beslutet den dag kungörelse om beslutet var införd i ortstidning.

Beslutet gäller från den dag det vunnit laga kraft utom föreskrifter meddelade med stöd av 7 kap. 30 § miljöbalken, avd C, vilka gäller omedelbart.

Beredningen av detta ärende har utförts av byrådirektör Mikael Hagström. I den slutliga handläggningen av detta ärende har, förutom undertecknade, naturvårdsdirektören Claes Svedlinh, länsassessorn Karin Fridell, byrådirektören Sofia Bergvall och antikvarien Bror-Tommy Sturk deltagit.

Magnus Holgersson
Länsråd

Annika Forsslund
Byrådirektör

Bilagor

1. Beslutskarta
2. Skötselplan
3. Hur man överklagar

akten (naturdossier)

Sändlista

Runar Karlsson, Metallv 10a, 597 51 Åtvidaberg
Valdemarsviks sportfiskeklubb. Yngve Svahn, Hannäs Lövhyddan, 597 96 Åtvidaberg
Ekvägen-Målgölens jaktlag, Lars Persson, Björka Grävsätter 3, 597 97 Åtvidaberg
TeliaSonera AB, Sturegatan 1, 106 63 Stockholm
Åtvidabergs kommun, Box 206, 597 25 Åtvidaberg
Skogsstyrelsen i Östra Götaland, Box 288, 593 24 Västervik
Åtvidabergs Naturskyddsförening C/O Kjell Mathson, Hackspettevägen 11, 585
95 LINKÖPING
Naturvårdsverket, 106 48 Stockholm
Riksantikvarieämbetet, Box 5405, 114 84 Stockholm
Fiskeriverket, Box 423, 401 26 Göteborg
Vägverket, Röda vägen 1, 781 87 Borlänge
Reservatsförvaltaren, Lars-Erik Ivarsson
Länets författningssamling
Objektsregistret
Tidningskungörelse



Enligt sändlista

Ändring av beslut och skötselplan för Åsens naturreservat, Åtvidabergs kommun

Länsstyrelsen beslutar med stöd av miljöbalken 7 kap §§ 5 och 6 (1998:808) samt 3 § förordningen om områdesskydd (1998:1252) om följande ändringar av beslut och skötselplan för Åsens naturreservat:

1. Syftet för Åsens naturreservat kompletteras med tillägg om att området ska vara tillgängligt för det rörliga friluftslivet och att syftet ska nå genom uppförande av vissa anordningar för det rörliga friluftslivet.
2. Föreskrifterna under A om rätten att använda mark- och vattenområden inom reservatet kompletteras med en föreskrift om förbud mot att uppföra byggnad eller annan anläggning.
3. Under B som gäller vad ägare och innehavare av särskild rätt ska tåla inom naturreservatet kompletteras föreskrift B3 med möjlighet att uppföra enklare raststuga för friluftslivet.
4. Tillägg till skötselplanen
Skötselplanen för Åsens naturreservat kompletteras med möjlighet att uppföra en enklare raststuga. Raststugan ska placeras vid den södra änden av sjön Ekdammen där östgötaleden passerar utmed vägen, se karta bilaga 1.

Bakgrund

Åsens naturreservat

Åsens naturreservat bildades 2007-06-20. Syftet med Åsens naturreservat är att bevara och restaurera trädklädda hagmarker, lövnaturskogar och barrnaturskogar med ett stort inslag av gamla träd och död ved. I området har påträffats många rödlistade mossor, lavar, svampar och insekter, främst knutna till gamla träd och grov död ved. De hävdade miljöerna liksom naturskogsmiljöerna och de sällsynta och hotade arter knutna till dessa skall bevaras och populationer utvecklas.

Förslag på ny raststuga

Länsstyrelsen har efter bildandet av naturreservatet mottagit förslag från boende i trakten och från förvaltaren om att en raststuga skulle vara ett värdefullt inslag i reservatet. Förvaltaren föreslog först en placering i skötselområde 5 men den placeringen bedömde Länsstyrelsen inte är lämplig mot bakgrund av skötselområdets naturvärden.

Länsstyrelsen anser att en bättre placering av raststugan är vid södra änden av sjön Ekdammen inom skötselområde 2. Detta markområde består av före detta åkermark som är glest bevuxen med yngre björk. Östgötaleden passerar på vägen intill området.

Eftersom önskemål om raststuga inte var känt när reservatet bildades har Länsstyrelsen inte hanterat frågan i vare sig beslut eller skötselplan vid bildandet av reservatet. För att genomföra uppförandet av den föreslagna raststugan har det krävts kompletteringar av både beslut och skötselplanen för naturreservatet.

Länsstyrelsen bedömer att det markområde som tas i anspråk vid uppförandet av raststugan inte har sådana naturvärden att det är oförenligt med syftet för Åsens naturreservat.

Strandskydd

Uppförandet av raststugan kräver dessutom dispens från bestämmelserna om strandskydd vilket Länsstyrelsen hanterar parallellt med komplettering av beslutshandlingarna för Åsens naturreservat.

Tillägg av föreskrift gällande byggnation

Vid hanteringen av förslaget om raststuga uppmärksammade Länsstyrelsen att föreskrifterna för Åsens naturreservat inte var fullständiga vad gäller byggnader. Som regel råder förbud mot uppförande av byggnader och andra anläggningar i naturreservaten med undantag av eventuella anläggningar för det rörliga friluftslivet. Länsstyrelsen bedömer att denna föreskrift även ska gälla för Åsens naturreservat.

Remissyttranden

Länsstyrelsen har remitterat förslag till beslut om ändring av beslut och skötselplan för Åsens naturreservat till Naturvårdsverket, Ekvägen-Målens jaktlag, Åtvidabergs kommun, Regionförbundet Östsam samt några privatpersoner. Åtvidabergs kommun och Regionförbundet Östsam har lämnat remissvar i ärendet. Båda remissinstanserna framför att de inte har något att erinra mot de föreslagna ändringarna.

Hur man överklagar

Detta beslut kan överklagas hos regeringen, se bilaga 2 (Miljödepartementet). Sakägare anses ha fått del av beslutet den dag kungörelse om beslutet var införd i ortstidning.

Beslutet gäller från den dag det vunnit laga kraft.

I den slutliga handläggningen av detta ärende har, förutom undertecknade, länsassessorn Karin Fridell och biolog Emma Hagström.

Magnus Holgersson
Länsråd

Maria Taberman
Byrådirektör



Bilagor

1. Karta där plats för raststuga framgår.
2. Hur man överklagar.

Akten (naturresevadtsdossier)

Sändlista

Naturvårdsverket, 106 48 Stockholm registrator@naturvardsverket.se
Ekvägen-Målgölens jaktlag, Peter Stenmark, Bruksgatan 32, 610 40 Gusum
Kenneth och Leif Franzen, Ljungebo, 597 97 Åtvidaberg
Bengt Isaksson och Sonja Palmberg, Hannäs Åsen, 597 96 Åtvidaberg

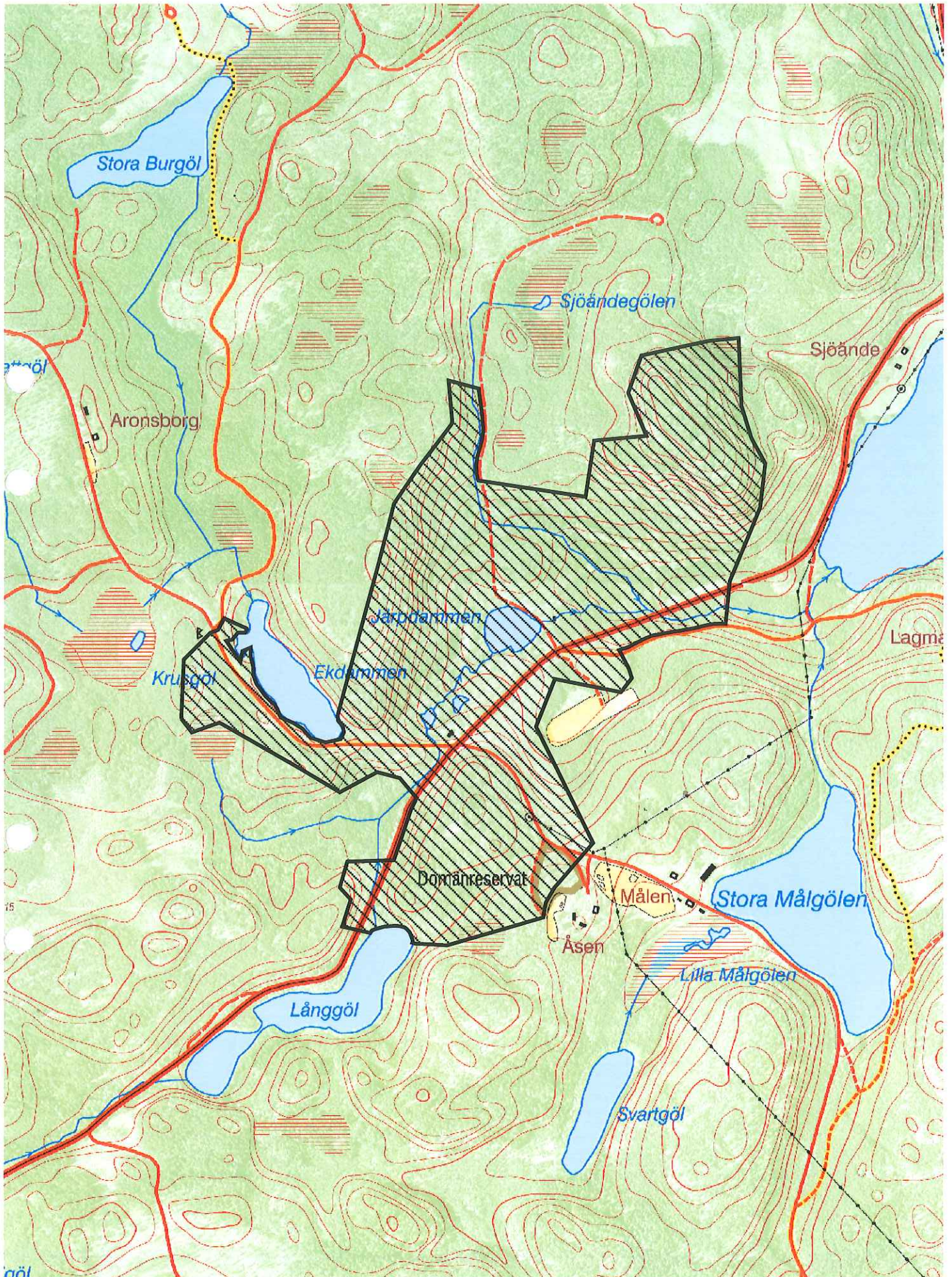
Kopia till

Åtvidabergs kommun, kommun@atvidaberg.se
Regionförbundet Östsam, Box 1236, 581 12 Linköping
Rättsenheten
Reservatsförvaltningen, MB



Åsens Naturreservat

Åtvidabergs kommun, Östergötlands län



© Lantmäteriet, GSD-Ekonomiska kartan, diarienummer 106-2004/188

Karta tillhörande Länsstyrelsens beslut för Åsens Naturreservat 2007-06-20

RegDos nummer 2010901, dnr 511-16726-05

200 0 200 400 600 meter

1:10 000



