



## Beslut om revidering av föreskrifter och skötselplan i Ämtefall Naturreservat i Norrköpings kommun.

### Länsstyrelsen Östergötlands beslut

Länsstyrelsen beslutar med stöd av 7 kap. 6 § miljöbalken och 3 § förordningen (1998:1252) om områdesskydd enligt miljöbalken m.m. att revidera föreskrifter och skötselplan i naturreservatet Ämtefall, inrättat av Länsstyrelsen den 17 februari 2017, dnr 511-654-15. Beslutet om bildandet av naturreservatet Ämtefall ska gälla i sin helhet med syfte, skäl och föreskrifter enligt 7 kap. 4 §, 5 § första och andra styckena, 6 § och 30 § miljöbalken med undantag för ändring respektive tillägg av föreskrift B4 och B7 samt ändring av sista stycket i föreskrifterna under C enligt nedan.

Länsstyrelsen beslutar med stöd av 7 kap. 6 § miljöbalken att föreskrift B4 ska ha följande nya lydelse i hela naturreservatet:

- Om stora skador orsakade av den åttatandade barkborren uppkommer på granskogen, och detta riskerar att missgynna naturreservatets syften kopplade till granskog eller skog med hög luftfuktighet, kan angripna granar skiljas från rot och barkas.

Länsstyrelsen beslutar också med stöd av 7 kap. 6 § miljöbalken att följande nya föreskrift, B7, ska gälla i hela naturreservatet:

- Bekämpning av invasiva arter eller främmande arter, vid behov;

Länsstyrelsen beslutar också att följande nya lydelse ska gälla:

- Ovanstående föreskrifter under A och C utgör inte hinder för Enheten för skötsel av skyddad natur (eller motsvarande) på Länsstyrelsen, eller den som enheten utser, att utföra de åtgärder som behövs för reservatets vård och skötsel och som framgår av föreskrifterna B1-7 ovan. Föreskrifterna ska inte heller utgöra hinder för Holmen skog att nyttja befintliga basvägar enligt karta i bilaga 2 för skogstransport, i nuvarande skick och omfattning.

Länsstyrelsen beslutar också med stöd av 3 § förordningen (1998:1252) om områdesskydd enligt miljöbalken m.m. att följande nya lydelse ska gälla i skötselplanen, i stycket under rubriken 2. *Disposition och skötsel av mark:*



- Meningen ”*Om stora stormfällningar med mer än 10 m<sup>3</sup>sk gran per hektar och två år sker, så bör färska granlågor barkas och skiljas från rot, för att hindra stora angrepp av granbarkborre.*” ersätts med den nya lydelsen:

Om stora skador orsakade av den åttatandade barkborren uppkommer på granskogen, och detta riskerar att missgynna naturreservatets syften kopplade till granskog eller skog med hög luftfuktighet, kan angripna granar skiljas från rot och barkas. Åtgärderna ska föregås av en avstämning med Enheten för naturskydd (eller motsvarande) på Länsstyrelsen. Syftet är att säkerställa att omfattningen av åtgärderna är förenliga med reservatsbeslutet.

Länsstyrelsen beslutar också med stöd av 3 § förordningen (1998:1252) om områdesskydd enligt miljöbalken m.m. att följande nya lydelse ska gälla i skötselplanen, i stycket under rubriken *2. Disposition och skötsel av mark*:

- Skulle invasiva eller andra, främmande arter bli ett problem sett utifrån naturreservatets syfte kan detta hanteras och bekämpas på lämpligt sätt utifrån rådande kunskapsläge och erfarenheter. Information bör sättas upp om invasiva arter som kan hota naturvärden i området, särskilt de som sprids via vattendraget (exempelvis sjögull, vattenpest, gul skunkkalla, jätteloka och jättebalsamin). Vid bekämpning av invasiva eller, för reservatet, främmande arter ska största möjliga hänsyn tas till områdets bevarandevärden och inte fler åtgärder vidtas än vad som är nödvändiga för att uppnå reservatets syfte. Åtgärderna får inte hota naturreservatets bevarandesyften. Åtgärderna ska föregås av en avstämning med Enheten för naturskydd (eller motsvarande) på Länsstyrelsen. Syftet är att säkerställa att omfattningen av åtgärderna är förenliga med reservatsbeslutet.

Beslutet riktar sig till fastighetsägare och innehavare av särskild rätt vars rättigheter att använda mark- och vattenområden berörs inom reservatsområdet.

En sammanfattning av de föreskrifter som efter detta beslut ska gälla för hela reservatet ges i bilaga 3.

## Motivering till beslutet

De varma och torra somrarna 2018 och 2019 medförde att en mycket stor andel granar i Östergötlands läns skogslandskap fick nedsatt försvarsförmåga mot parasiter, vilket medförde en kraftig föryngring av granbarkborren som också påverkade flera naturreservat.

För att undvika påverkan på de värden som flertalet reservat syftar till sökte Länsstyrelsen under 2020 dispens från föreskrifterna för att utföra åtgärder i flertalet angripna naturreservat. Länsstyrelsen i Kalmar län fick i uppdrag att handlägga dispensärendena.

Naturvårdsverket meddelade senare att dispenser från reservatsföreskrifter endast ska gälla tillfälliga åtgärder, inte eventuella årliga återkommande åtgärder. Om det gäller återkommande åtgärder ska istället föreskrifterna i respektive naturreservat revideras.

Invasiva eller andra, främmande arter kan komma att hota naturvärden i området och därmed bli ett problem sett utifrån naturreservatets syfte. Föreskrifterna för



naturreservatet bör därför möjliggöra för att vid behov kunna vidta åtgärder för att bekämpa invasiva eller främmande arter.

Länsstyrelsen anser att revideringen av föreskrifterna innebär en förstärkning av gällande föreskrifter som behövs för att tillgodose syftet med naturreservatet. Likadant anser Länsstyrelsen att revideringen av skötselplanen behövs för att tillgodose den långsiktiga vården av naturreservatet.

### **Bestämmelser som beslutet grundas på**

Enligt 7 kap. 6 § 3 miljöbalken får Länsstyrelsen, om det behövs för att tillgodose syftet med ett naturreservat, förplikta ägare och innehavare av särskild rätt till fastighet att tåla sådana intrång som att det inom området utförs gallring, röjning, slåtter, plantering, betesdrift, avspärrning eller liknande åtgärder.

Av 3 § förordningen (1998:1252) om områdesskydd enligt miljöbalken m.m. framgår att Länsstyrelsen ska fastställa en skötselplan för ett naturreservats långsiktiga vård.

### **Remissyttranden**

Länsstyrelsen har remitterat förslag till beslut till markägare, övriga berörda sakägare, Norrköpings kommun, Skogsstyrelsen, Naturskyddsföreningen i Norrköping och Bråbo Hembygdsförening.

Följande synpunkter har kommit in:

Skogsstyrelsen ser positivt på dessa revideringar då kortare handläggningstider kan ha en avgörande betydelse för bekämpning av framför allt granbarkborre.

### **Du kan överklaga beslutet**

Se bilaga med överklagandehänvisning.

### **Beslutande**

Beslutet har fattats av länsrådet Ann Holmlid med naturvårdshandläggaren Staffan Carlsson som föredragande. I den slutliga handläggningen har också enhetschefen Marina Verbova, naturvårdshandläggaren Per Gero Berntsson och länsjuristen Fredrik Hansson medverkat.

**Detta beslut har bekräftats digitalt och saknar därför namnunderskrift.**

### **Så här hanterar Länsstyrelsen personuppgifter**

Information om hur vi hanterar dessa finns på [www.lansstyrelsen.se/dataskydd](http://www.lansstyrelsen.se/dataskydd).



## Bilagor

1. Sändlista
2. Hur man överklagar
3. Sammanställning föreskrifter
4. Uppdaterad skötselplan



## **Du kan överklaga beslutet**

Om du inte är nöjd med länsstyrelsens beslut, kan du skriftligen överklaga beslutet hos regeringen.

### **Hur överklagar jag beslutet?**

Länsstyrelsen måste pröva att överklagandet har kommit in i rätt tid, innan det skickas vidare tillsammans med handlingarna i ärendet. Därför ska du lämna eller skicka din skriftliga överklagan till Länsstyrelsen Östergötland antingen via e-post; [ostergotland@lansstyrelsen.se](mailto:ostergotland@lansstyrelsen.se), eller med post; Länsstyrelsen Östergötland, 581 86 Linköping.

### **Tiden för överklagande**

Ditt överklagande måste ha kommit in till länsstyrelsen **inom tre veckor** från den dag du fick del av beslutet. Vid förenklad delgivning anses du ha tagit del av beslutet två veckor efter att länsstyrelsen skickade beslutet. Om det kommer in senare kan överklagandet inte prövas. I ditt överklagande kan du be att få ytterligare tid till att utveckla dina synpunkter och skälen till att du överklagar. Sedan är det regeringen som beslutar om tiden kan förlängas.

Parter som företräder det allmänna ska ha kommit in med sitt överklagande **inom tre veckor** från den dag då beslutet meddelades.

### **Ditt överklagande ska innehålla**

- vilket beslut som du överklagar, beslutets datum och diarienummer,
- hur du vill att beslutet ska ändras, samt
- varför du anser att länsstyrelsens beslut är felaktigt.

Om du har handlingar som du anser stödjer din överklagan så bör du bifoga kopior på dessa. Kontakta länsstyrelsen i förväg om du behöver bifoga filer som är större än 15 MB via e-post.

### **Ombud**

Om du anlitar ett ombud som sköter överklagandet åt dig ska ombudet underteckna skrivelsen, bifoga en fullmakt i original från dig samt uppge sitt eget namn, adress och telefonnummer.

### **Behöver du veta mer?**

Har du ytterligare frågor kan du kontakta länsstyrelsen via e-post, [ostergotland@lansstyrelsen.se](mailto:ostergotland@lansstyrelsen.se), eller via växeltelefonnummer 010-223 50 00. Ange diarienummer 511-xxx-21.



### **Bilaga 3. Föreskrifter som gäller i hela Ämtefall naturreservat efter länsstyrelsens beslut om revidering av föreskrifter och skötselplan den 7 april 2021 (dnr 511-6166-21)**

#### **Föreskrifter**

A. Med stöd av 7 kap. 5 § miljöbalken, om inskränkningar i rätten att använda mark- och vattenområden inom reservatet, är det, utöver vad som annars gäller, inte tillåtet att:

1. bedriva täkt, gräva, schakta, spränga, borra, utfylla, plöja eller utföra annan mekanisk markbearbetning;
2. uppföra byggnad eller annan anläggning;
3. uppföra mast, vindkraftverk, eller att uppföra luft- eller markledning;
4. anordna upplag;
5. framföra motordrivet fordon med undantag för fyrhjuling eller motsvarande vid uttransport av fällt vilt;
6. tillföra växtnäringsämnen eller jordförbättringsmedel, använda kemiska eller biologiska bekämpningsmedel, tillföra kalk eller andra mineralämnen;
7. avverka, gallra, röja, så, plantera, markbereda eller utföra annan skogsbruksåtgärd eller på annat sätt skada levande eller döda träd och buskar;
8. ta bort eller upparbeta dött träd eller delar av träd eller vindfällor;
9. gräva upp växter eller ändra florans eller faunans sammansättning genom införande av för området nya arter;
10. måla på träd, sten eller annan fast ytbildning.

---

B. För att tillgodose syftet med reservatet förpliktar Länsstyrelsen med stöd av 7 kap. 6 § miljöbalken ägare, att utan ytterligare ersättning, och innehavare av särskild rätt till fastigheterna tåla att följande åtgärder vidtas inom reservatet:

1. gränsmarkering av reservatet;
  2. skapande av enstaka grupper av död tallved;
  3. friställning av en del av de lövträd och vidgreniga tallar som trängs av ung barrträdsföryngring;
  4. om stora skador orsakade av den åttatandade barkborren uppkommer på granskogen, och detta riskerar att missgynna naturreservatets syften kopplade till granskog eller skog med hög luftfuktighet, kan angripna granar skiljas från rot och barkas;
  5. information om området vid gräns och eventuell ytterligare anordning för friluftslivet;
  6. undersökningar och dokumentation av växt- och djurlivet och andra naturförhållanden genomförs som ett led i uppföljningen av syfte och mål med reservatet;
  7. bekämpning av invasiva arter eller främmande arter, vid behov.
-



C. Med stöd av 7 kap. 30 § miljöbalken, föreskriver Länsstyrelsen om rätten att färdas och vistas inom reservatet, att det utöver vad som annars gäller, inte är tillåtet att:

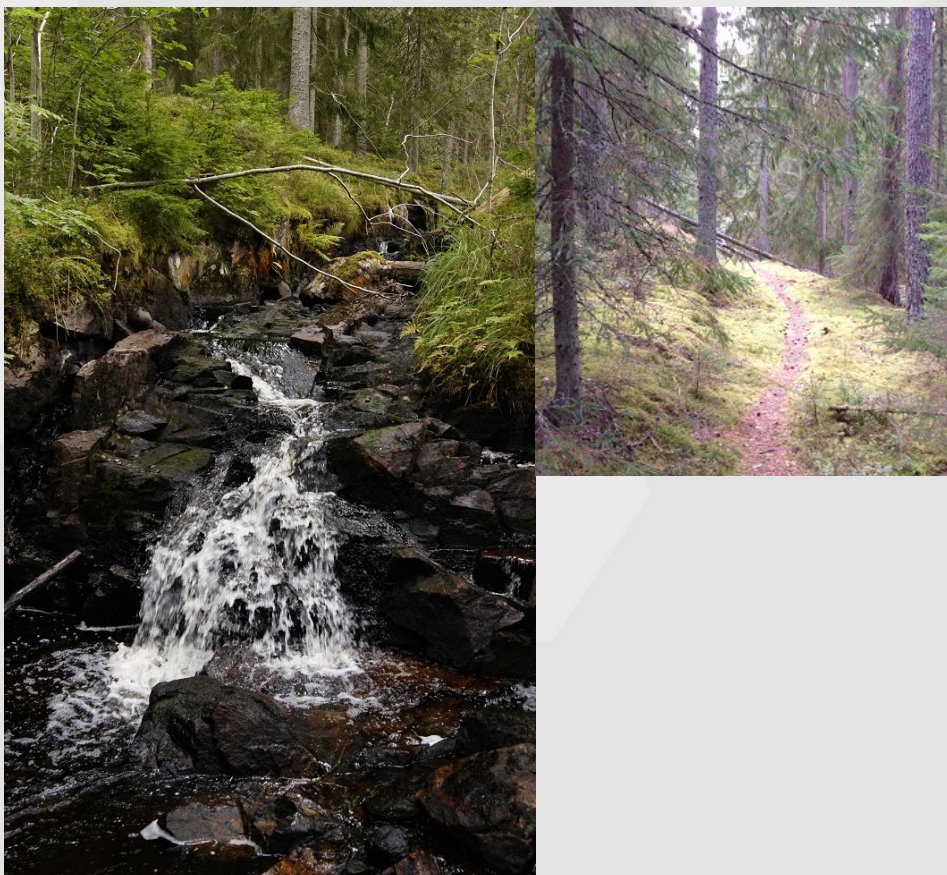
8. ta ved, fälla eller på annat sätt skada levande eller döda träd och buskar;
9. förstöra eller skada fast naturföremål eller ytbildning genom att borra, spränga, gräva, rista, hacka eller måla;
10. samla ryggradslösa djur annat än genom hävning eller plockning och därvid ta enstaka individer för artbestämning.

Dessutom är det förbjudet att utan Länsstyrelsens tillstånd:

11. anordna tävlingar;
12. utföra sådan vetenskaplig undersökning eller enstaka studie som kan leda till skada eller annan negativ påverkan på växt- eller djurlivet.

Ovanstående föreskrifter under A och C utgör inte hinder för Enheten för skötsel av skyddad natur (eller motsvarande) på Länsstyrelsen, eller den som enheten utser, att utföra de åtgärder som behövs för reservatets vård och skötsel och som framgår av föreskrifterna B1-7 ovan. Föreskrifterna ska inte heller utgöra hinder för Holmen skog att nyttja befintliga basvägar enligt karta i bilaga 2 för skogstransport, i nuvarande skick och omfattning.

---



# Skötselplan för naturreservatet Ämtefall



## **SKÖTSELPLAN FÖR ÄMTEFALLS NATURRESERVAT**

Skötselplanen gäller utan tidsbegränsning. En översyn bör göras senast inom 10 år för att bedöma behovet av revidering. Skötselplanen har upprättats av Länsstyrelsen 2016. Planförfattare har varit Jens Johannesson. Foto framsida: Bäckravinen i Ämtefall samt den gamla skogsstigen. Fotograf: Jens Johannesson

### **Innehållsförteckning**

A. ALLMÄN BESKRIVNING .....	4
1. Administrativa data om naturreservatet .....	4
2. Syfte, föreskrifter och skäl för beslut .....	5
3. Översiktlig beskrivning av befintliga förhållanden.....	5
3.1 Naturbeskrivning .....	5
3.2 Historisk och nuvarande markanvändning .....	6
3.3 Områdets bevarandevärden .....	7
3.4 Källuppgifter.....	9
B. PLANDEL .....	10
1 Syfte med naturreservatet.....	10
2 Disposition och skötsel av mark.....	10
2.1 Skötselområden .....	11
2.2 Sammanfattning och prioritering av planerade skötselåtgärder .....	18
2.3 Jakt .....	18
2.4 Utmärkning av reservatets gräns .....	18
3. Tillsyn.....	18
4. Dokumentation och uppföljning.....	18
4.1. Inventeringar .....	18
4.2. Uppföljning.....	18
5. Finansiering av naturvårdsförvaltningen.....	19
5.1 Finansiering av naturvårdsförvaltningen.....	19
6. Kartor .....	20

## A. ALLMÄN BESKRIVNING

### 1. Administrativa data om naturreservatet

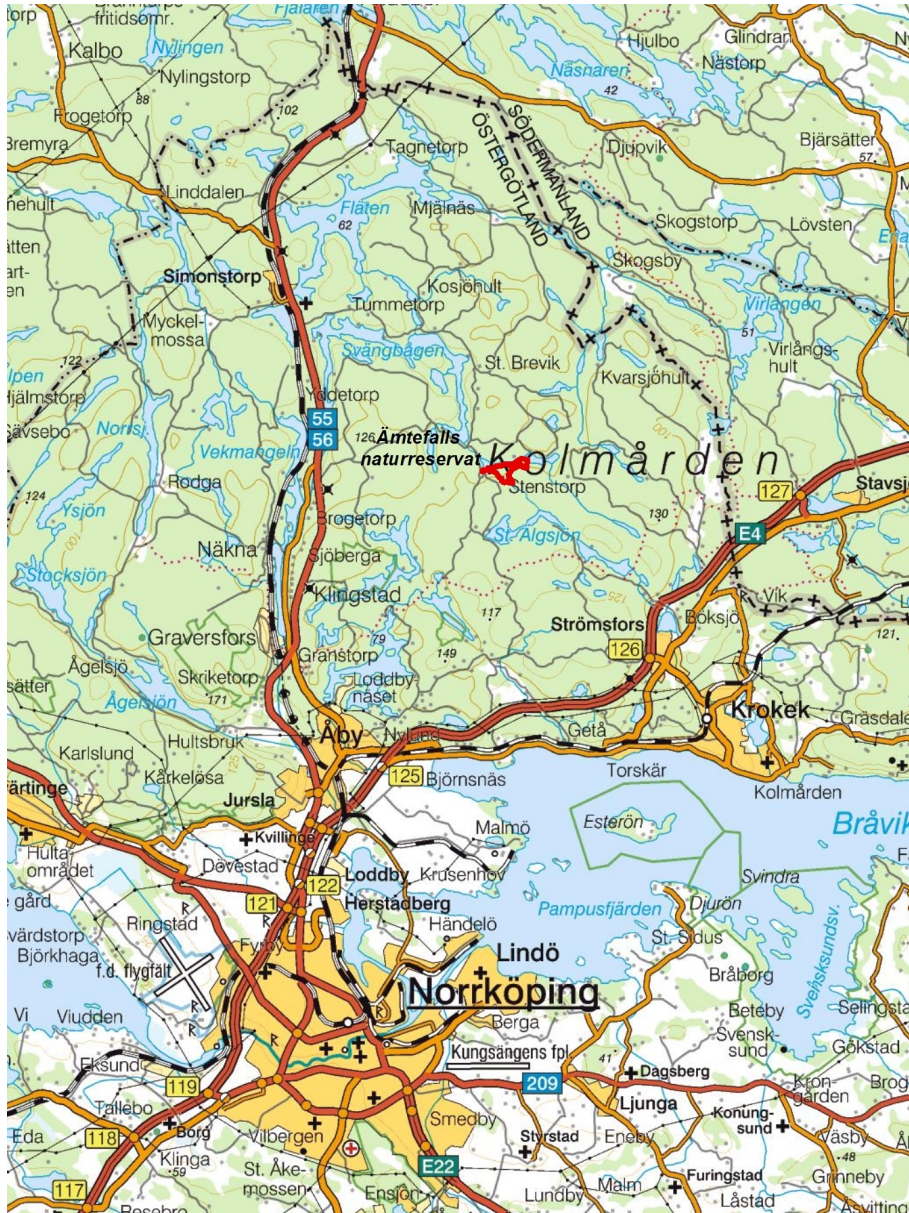
<b>Reservatets namn:</b>	Ämtefalls naturreservat	
<b>NVR nr:</b>	2045697	
<b>Beslutsdatum:</b>	2017-02-17	
<b>Län:</b>	Östergötland	
<b>Kommun:</b>	Norrköping	
<b>Areal:</b>	28,3 ha	
	Land:	27,7 ha
	Vatten:	0,6 ha
	Produktiv skog:	25,7 ha
<b>Naturtyper:</b> (Natura 2000 habitat)	Barrblandskog (Natura 2000-habitat 9010, Västlig taiga)	22,8 ha
<b>Prioriterade bevarandevärden</b>		
Naturtyper	Granskog, hållmarksskog, lövrik barrskog, vattendrag	
Arter/grupper	Lavar och mossor, vattenlevande organismer	
Strukturer/funktioner	Gamla träd, död ved, strömmande vatten	
Kulturmiljöer	Ruiner av Älsebo skåg, kolbottnar, ruiner av kolarkojor	
Friluftsliv	Passerande stig som även är en historisk väg	
<b>Fastighet/markägare:</b>	Naturvårdsverket (avstyckning pågår)	
<b>Förvaltare:</b>	Länsstyrelsen Östergötland	
<b>Lägesbeskrivning:</b>	Reservatet ligger i avsides Kolmårdsterräng vid sjöarna Ämten och Skrålen ca 15 km NO om Norrköping.	
<b>Vägbeskrivning:</b>	Ingen p-plats för besökare planeras. Närmaste allmänt tillgängliga parkering finns vid Rövarebergets naturreservat ca 4 km norrut mot Brevik-Simonstorp.	



## 2. Syfte, föreskrifter och skäl för beslut

Se reservatsbeslutet.

## 3. Översiktlig beskrivning av befintliga förhållanden



Karta 1. Översiktskarta. Ämtefalls naturreservat är beläget ca 15 km nordost om Norrköping.

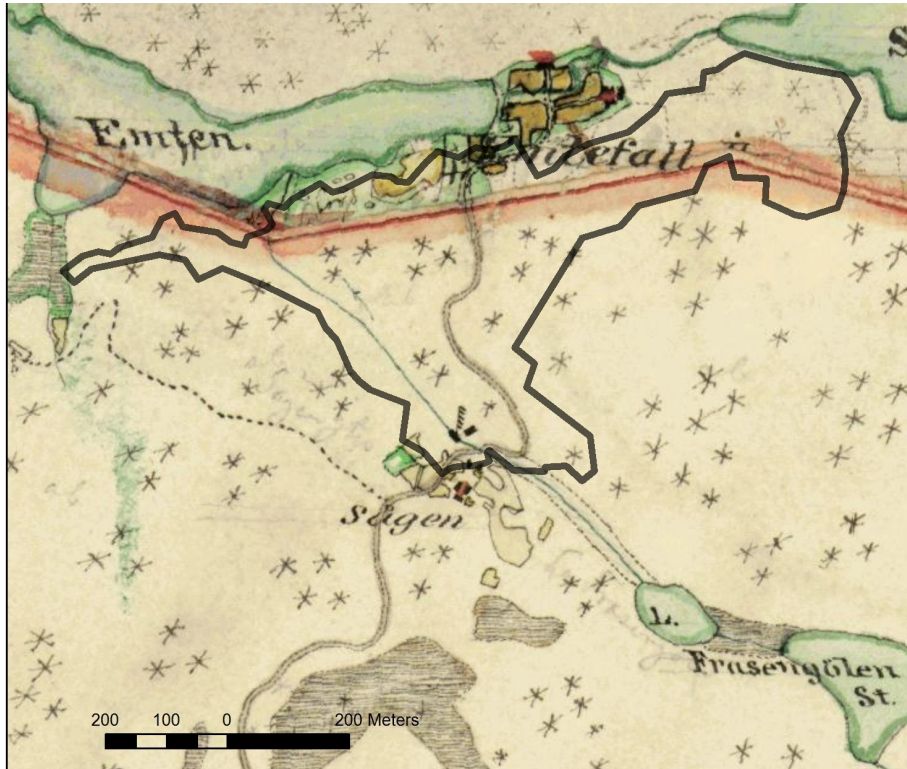
### 3.1 Naturbeskrivning

Reservatet är ca 28 ha stort och karaktäriseras av kuperad terräng med bäckraviner, blockrika branter och lodytor. Granskog dominerar i bäckravinen och de tväraste branterna men delar av branterna är lövriska med asp och rönn. På höjderna växer hållmarkstallskog som ofta är 130 år eller äldre och det finns även grova blandbestånd av tall och gran nedanför hållarna. Älsbobäcken har skapat en ravin och har delvis ett meandrande lopp med strömmande vatten. Ämtefall ligger mitt i Kolmårdens mest opåverkade delar, undantaget skogsbruk, och bör vara ett ovanligt tyst och ostört område.

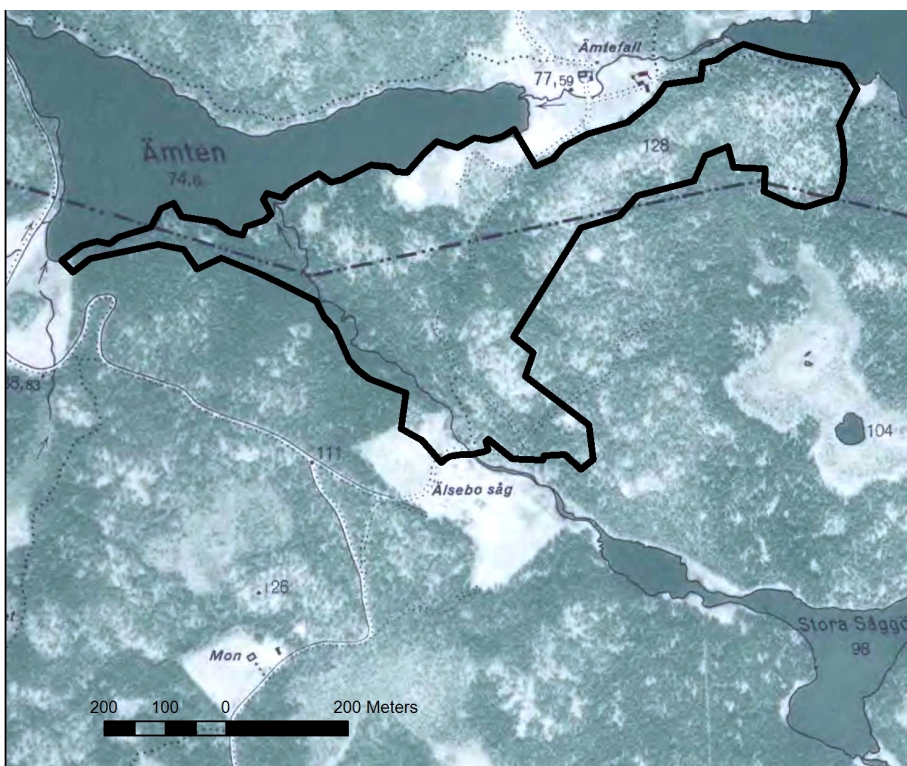


### 3.2 Historisk och nuvarande markanvändning

Vi Älsebo fanns en såg under 1800-talet. Vägen mellan Älsebo och Ämtefall finns kvar än idag som en skogsstig. I området längs sjön Ämten bort mot Ämtefall fanns lövängar och en mindre åkeryta som idag är beväxna med granskog. Dessa marker var ännu på 1940-talet öppna marker, troligen betesmarker. Även vid den tidigare sågen fanns öppna ytor söder om bäcken men sågens verksamhet har upphört före 1940-talet.



Karta 2. Häradskartan från 1870-talet.



Karta 3. Ekonomiska kartan från 1940-talet.

### 3.3 Områdets bevarandevärden

Ämtefall rymmer en stor variation av biologisk mångfald i såväl barrskogsbranter, hållmarksskog som fina vattenmiljöer. Från bergen i öster har man vid utsikt över Kolmården, långt från närmaste väg eller samhälle.

#### Biologiska bevarandevärden

I området finns åtminstone ett tiotal rödlistade och ett 15-tal signalarter noterade, de flesta knutna till gamla träd eller fuktiga miljöer. Dessa strukturer är ovanliga i dagens produktions-skogar. Här kan nämnas norrlandslav i skuggiga branter, grön sköldmossa på mjuk granved och skrovellav på rönn. Se vidare under respektive skötselområde. Älsebobäcken är en värdefull vattenmiljö. Med ett flöde på ca 100 l/s och en fallhöjd på drygt 23 meter räknat från Stora Såggölen är det ett för trakten stort vattendrag. Bäckan har bildat en bitvis djup ravin i sediment av mo, sand och grus. Bäckfåran är väl skuggad och har ett huvudsakligen naturligt, ringlande lopp.

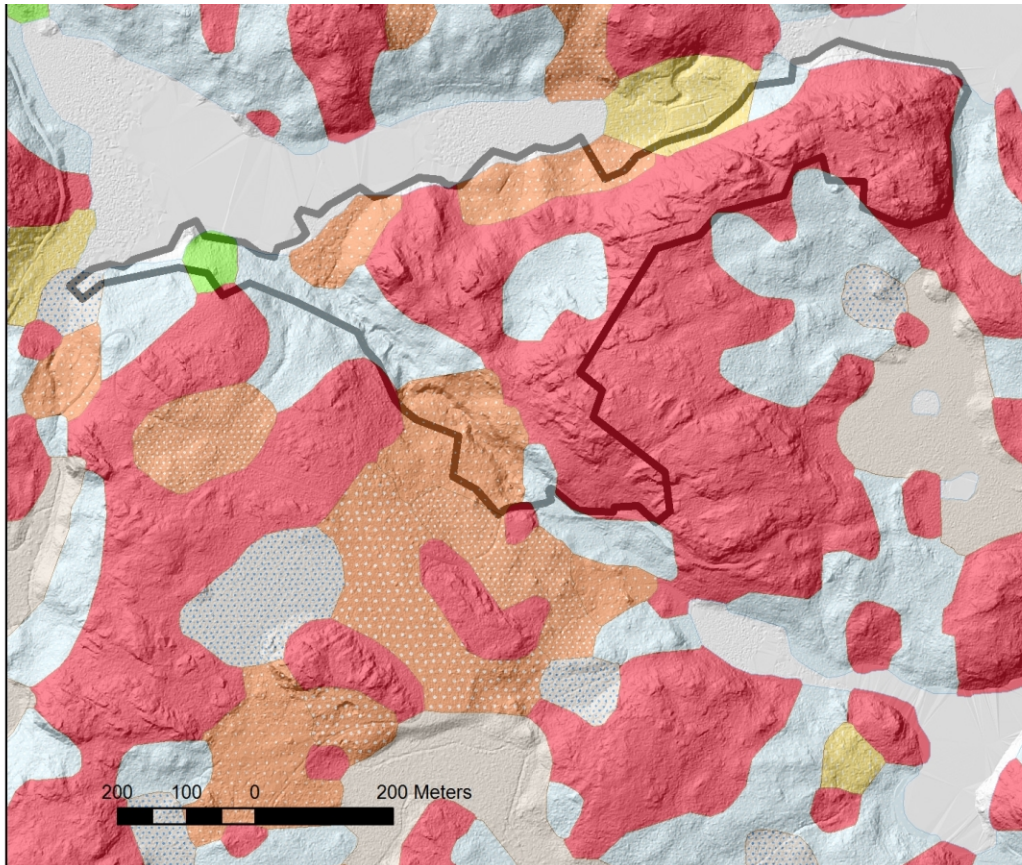
Svenskt namn	Vetenskapligt namn	Status
<b>Insekter</b>		
Bronsjon	<i>Callidium coreaceum</i>	S
Granbarkgnagare	<i>Microbregma emmarginata</i>	S
Bålgetinglik glasvinge	<i>Sesia bembeciformis</i>	NT
<b>Kärlväxter</b>		
Knärot	<i>Goodyera repens</i>	S
Grön pyrola	<i>Pyrola chlorantha</i>	S
<b>Lavar</b>		
Kattfotslav	<i>Arthonia leucopellaea</i>	S
Aspgelélav	<i>Colléma subnigrescens</i>	NT
Skuggblåslav	<i>Hypogymnia sphaeroides</i>	S
Gammelgranslav	<i>Lecanactis abietina</i>	S
Skrovellav	<i>Lobaria scrobiculata</i>	NT
Norrlandslav	<i>Nephroma arcticum</i>	S
Korallav	<i>Sphaerophorus globosus</i>	S
Garnlav	<i>Alectoria sarmentosa</i>	
<b>Mossor</b>		
Vedtrappmossa	<i>Anastrophyllum hellerianum</i>	NT
Grön sköldmossa	<i>Buxbaumia viridis</i>	N2000
Liten hornfliksmossa	<i>Lophozia ascendens</i>	NT
Långfliksmossa	<i>Novellia curvifolia</i>	S
Västlig hakmossa	<i>Rhytidiadelphus loreus</i>	S
Dunmossa	<i>Trichocolea tomentella</i>	NT
<b>Svampar</b>		
Laxticka	<i>Hapalopilus salmonicolor</i>	VU
Granticka	<i>Phellinus chrysoloma</i>	S
Ullticka	<i>Phellinus ferrugineofuscus</i>	S
Tallticka	<i>Phellinus pini</i>	NT
Stor aspticka	<i>Phellinus populicola</i>	NT
Vedticka	<i>Phellinus viticola</i>	S

<b>ArtDatabanken, rödlistade arter sedan 2005:</b>	<b>Länsstyrelsen, Regionalt rödlistad i Östergötland</b>
CR Akut hotad	RR Regionalt rödlistad
EN Starkt hotad	<b>Skogsstyrelsen metodik för nyckelbiotopsinventering</b>
VU Sårbar	S Signalart
NT Missgynnad	



### Geologiska bevarandevärden

Berggrunden består av granit som delvis är porfyrisk eller gnejsig i sin utformning. Jordarterna är omväxlande. Det finns relativt stora förekomster av postglacial finsand både i ravinen vid Älsebo såg och vid bäckens utlopp i Ämten. Finsanden återfinns även på de tidigare ängs- och hagmarkerna vid Ämtefall. Delar av ravinen fylls av morän medan höglänta delar består av berg i dagen eller tunna moräntäcken. På något ställe (se bilden på omslaget) har Älsebobäcken eroderat igenom alla avlagringar och blottat en tröskel av berg. Vid Ämtefall förekommer även ännu finare material (silt) och västerut längs Ämtens strand finns delar av en isälvsavlagring som kan följas från norr intill Skärgölen med sporadiska förekomster vidare söderut till Älsebo gård.



Karta 4. Jordarter, digital jordartskarta SGU.

### Kulturhistoriska bevarandevärden

Älsebo såg har legat längs vattendraget i södra delen av reservatet. Uppgifter från 1880-talet (Rosenberg 1882-1883) berättar om "Älsebo. Gård med såg i Qvillinge sn, Bråbo hd, Östergötlands län". "Tillhör Finspång (Sten)" står det också vilket borde avse Stens bruk som tillhörde Finspångs bruk. Sågen försvann tydligen mellan 1880-talet och 1940-talet då den inte finns med i ekonomiska kartan från 40-talet. Den gamla vägen mellan Älsebo och Ämtefall är ett värdefullt kulturhistoriskt spår som finns kvar än idag. Skog och historia har noterat sju kolbottnar i området och i östra delen ruiner av tre kolarkojor. Dessa ska betraktas som fasta fornlämningar. I området finns inga av RAÄ (Riksantikvarieämbetet) registrerade fornlämningar. Fasta fornlämningar skyddas av kulturmiljölagen (KML).



Bild 1. I södra delen av reservatet finns omfattande lämningar av Älsebo såg. Stensatta murar och rännor.

#### Intressen för friluftslivet

Ämtefall är avsidens beläget vilket kommer att begränsa antalet besökare. För den som söker ett tyst område långt från närmaste väg eller samhälle är området dock en stor tillgång. Här kan man få vid utsikt över centrala Kolmårdens skogslandskap och även uppleva spår av kulturmiljöer och gamla stigar.

#### 3.4 Källuppgifter

Rosenberg 1882-1883. Geografiskt-statistiskt handlexikon öfver Sverige. [www.runeberg.org](http://www.runeberg.org)

Skog och historia, inventering 2005. Skogsstyrelsen m.fl.

Naturvårdsprogram Norrköpings kommun, område id 97, 99 och 965.

BIS, Biologisk inventering i sötvatten. Objekt 549.

Länsstyrelsen bolagsinventering om skyddsvärd skog på Holmen Skog ABs marker (2006)

Jordartskartan 46 Katrineholm SO, SGU (1982).

Berggrundskartan 123 Katrineholm SO, SGU(1979).

## **B. PLANDEL**

### **1 Syfte med naturreservatet**

Syftet med reservatet är att bevara biologisk mångfald och värdefulla naturmiljöer. Områdets barrblandskog, hållmarkstallskog och asprika bergbranter liksom vattenmiljöer i form av Älsebobäcken och sjöarna Ämten och Skrålens stränder samt områdets orörda karaktär med dess ekosystem och biologiska mångfald ska bevaras. Syftet är också att inom ramen för bevarandet av biologisk mångfald och naturmiljöer tillgodose behovet av områden för friluftslivet.

Syftet ska uppnås genom att land- och vattenmiljön med dess flora och fauna i huvudsak utvecklas fritt. I frånvaro av brand kan dock brandefterliknande åtgärder som friställning av enstaka tallar eller grupper av lövträd samt skapande av enstaka grupper av död tallved bli aktuellt. Återställning av tidigare mänsklig påverkan på vattenmiljön kan bli aktuell. Åtgärder vidtas för att underlätta allmänhetens friluftsliv.

### **2 Disposition och skötsel av mark**

Naturreservatet ska i huvudsak skötas med försiktiga åtgärder med syftet att bevara områdets särpräglade natur med dess flora och fauna. Fornlämningar och/eller kulturhistoriska lämningar i reservatet ska skötas på ett sådant sätt att lämningen bevaras. Inga registrerade fornlämningar finns i området, men området är inte fullt ut kartlagt.

Påträffas vidgreniga, ljusgynnade träd bör dessa normalt friställas från träd med låga naturvärden, i första hand genom att föryngrande barrträd avdödas.

Om stora skador orsakade av den åttatandade barkborren uppkommer på granskogen, och detta riskerar att missgynna naturreservatets syften kopplade till granskog eller skog med hög luftfuktighet, kan angripna granar skiljas från rot och barkas. Åtgärderna ska föregås av en avstämning med Enheten för naturskydd (eller motsvarande) på Länsstyrelsen. Syftet är att säkerställa att omfattningen av åtgärderna är förenliga med reservatsbeslutet.

Skulle invasiva eller andra, för reservatet, främmande arter bli ett problem sett utifrån naturreservatets syfte kan detta hanteras och bekämpas på lämpligt sätt utifrån rådande kunskapsläge och erfarenheter. Information bör sättas upp om invasiva arter som kan hota naturvärden i området, särskilt de som sprids via vattendraget (exempelvis sjögull, vattenpest, gul skunkkalla, jätteloka och jättebalsamin). Vid bekämpning av invasiva eller, för reservatet, främmande arter ska största möjliga hänsyn tas till områdets bevarandevärden och inte fler åtgärder vidtas än vad som är nödvändiga för att uppnå reservatets syfte. Åtgärderna får inte hota naturreservatets bevarandesyften. Åtgärderna ska föregås av en avstämning med Enheten för naturskydd (eller motsvarande) på Länsstyrelsen. Syftet är att säkerställa att omfattningen av åtgärderna är förenliga med reservatsbeslutet.

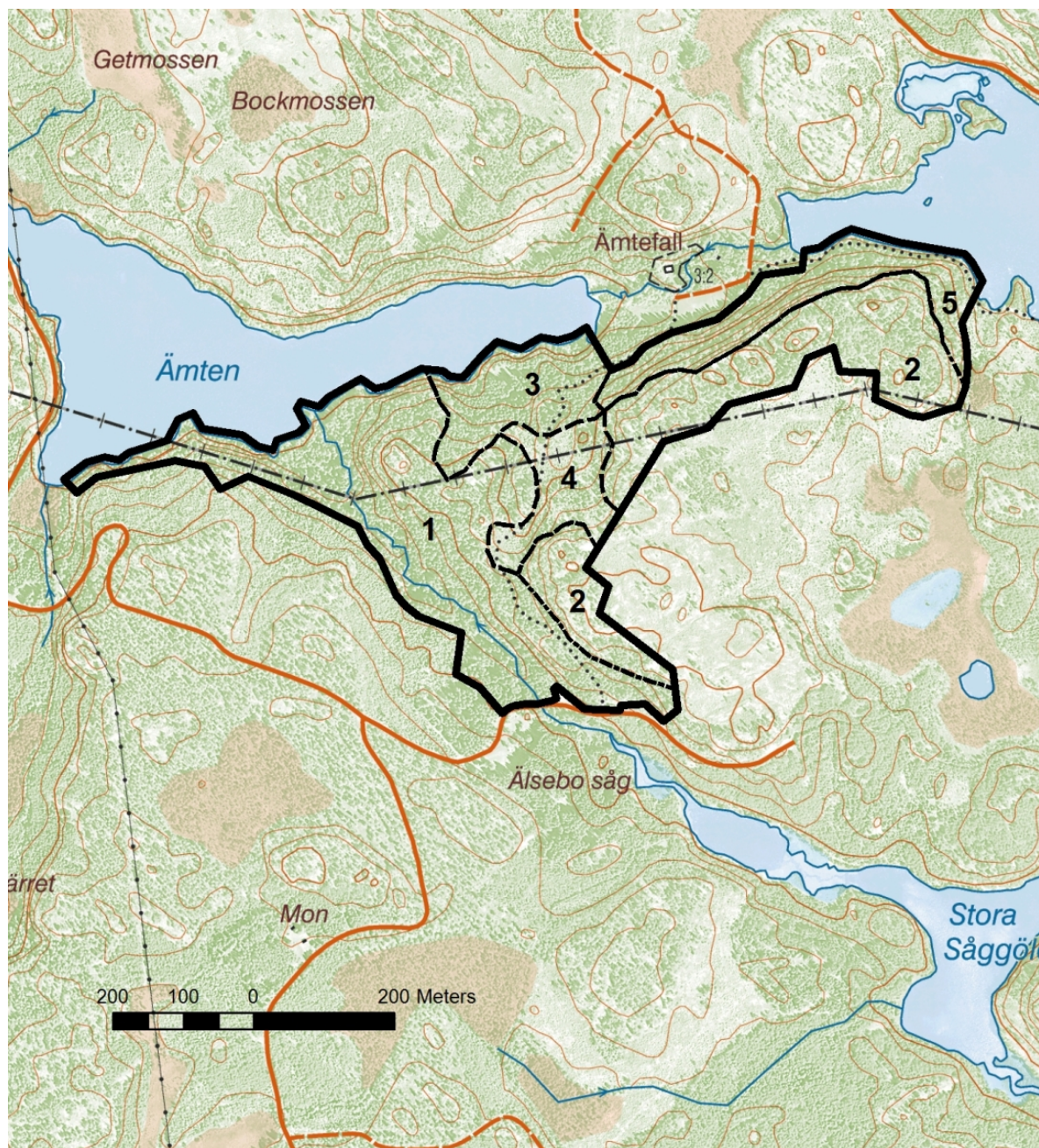
Se vidare under respektive skötselområde.



## 2.1 Skötselområden

Reservatet är indelat i 6 skötselområden, se även karta 5;

- 1) Bäckravin med granskog och barrblandskog
- 2) Hällmarkstallskog
- 3) Granbestånd på tidigare kulturmark
- 4) Utvecklingsmark
- 5) Ämtefalls barrskogsbranter
- 6) Anordningar för tillgänglighet



Karta 5. Skötselområden.

Skötselområde 1, Bäckravin med granskog och barrblandskog

**Areal:** 11,7 ha

**Naturtyp enligt Natura 2000:** ”9010 Västlig taiga” 11,7 ha

**Målnaturtyp:** 9010 - 11,7 ha

### **Beskrivning**

Älsebobäcken rinner från Stora Såggölen till Ämten. Bäckens omges av högre skog, en smal remsa västerut och mer omfattande mot öster. De vanligtvis flacka sluttningarna öster om bäcken utgörs av gammal barrblandskog. Tallen är det äldsta trädslaget i området och dominerar i de övre delarna. Granen tätar i nedre delarna. Barrskogen är överlag grov och betydligt äldre än i omgivande landskap. Här finns en rad signalarter som gammelgranslav, grymig blåslav, stor aspticka (nära ruinerna av Älsebo såg) och tallticka. Även talltagel, garnlav, knärot och spår av granbarkgnagare uppges från området. Västerut längs Ämtens strand finns ett bälte med grov barrblandskog med god tillgång på död ved.

Älsebobäcken omges av värdefulla miljöer med bitvis framträngande markvatten. Nära utloppet i Ämten finns ett svämområde (bäcken grenar ut sig) med lövinslag. Området är försurningskänsligt och det har tidigare funnits en kalkdoserare i bäcken. Hela bäcken är cirka 900 meter lång (varav cirka 600 meter i reservatet) och har en fallhöjd på 23,4 m från Stora Såggölen. Medelflödet uppgår till omkring 100 l/s vid bäckens utlopp i Ämten. Bäckens bedömdes 1998 som svagt sur med en god buffertkapacitet och betydligt färgat vatten. Stora Såggölen har provtagits vid ett tillfälle (1983). Vattnet i gölen var då mycket surt och hade en obetydlig buffertkapacitet. Förhoppningsvis är situationen idag bättre då svavelnedfallet minskat betydligt från 1990-talet.

Bäcken har skurit sig ned i sediment av mo, sand och grus och bildat en bitvis djup ravin. På västsidan av bäckfåran finns flera små och mjukt formade kullar av svallsediment. Bäckfåran är väl skuggad och har ett huvudsakligen naturligt, ringlande lopp. Delar av bäcken har ett meandrande lopp och avsnörda korvsjöar kan ses på några platser. Bäckens bredd är mestadels 2-3 meter bred och omväxlande svagt strömmande till strömmande. Enstaka, kortare forssträckor förekommer också. Bottensubstratet varierar med vattenhastigheten, men domineras av sand och grus i de svagt strömmande partierna och grus, sten och block i de strömmande. I ett avsnitt faller vattnet 1-2 meter över en bergklack innan ett svämområde med grus tar vid nere vid Ämtens stränder. Här finns bitvis rikt med dunmossa i övergången mellan fastmark och vatten.

Vattenvegetationen är sparsam och domineras av bäcknate och svalting. Bäckens har elfiskats vid ett tillfälle 1998 vid Älsebo såg i övre delen av den strömmande delen av bäcken. Fångsten utgjordes enbart av öring men inga tidigare uppgifter om öring i bäcken har påträffats. Arten kan vara nyligen utplanterad. I Ämtens bäcken nedströms sjön Ämten har även abborre, mört och lake fiskats och bäcknejonöga har observerats vid flera tillfällen. Dessa arter skulle även kunna finnas i nedre delen av Älsebobäcken. Strömsträckan från Älsebo såg ned till Ämten nyttjas som rastlokal för strömstare.

### **Bevarandemål och gynnsamt tillstånd**

- Skötselområdet ska bibehålla samt utveckla höga naturvärden knutna till den delvis naturskogslika barrskogen och den förhållandevis opåverkade bäckmiljön. Beståndet utvecklas mot en urskogsartad barrblandskog med inslag av solbelyst tall i högre lägen och längs sjöstrand. Mängden död ved ökar. Utpekade livsmiljöer och arter enligt Natura 2000 (9010 ”västlig taiga”) ska uppnå eller bibehålla en gynnsam bevarandestatus.
- Bäckens har ett naturligt flöde med årstidsvariationer.



- Alla arter som är knutna till de dessa miljöer ska fortleva på lång sikt och helst öka i sin utbredning eller populationsstorlek. Bland arter som kan indikera gynnsam bevarandestatus är grön sköldmossa och vedtrappmossa lämpliga att följa upp. I vattenmiljön kan vattenkvaliteten övervakas så att påverkan av såväl atmosfäriskt nedfall som grumling etc kan upptäckas och förebyggas.
- Den gamla körvägen/stigen genom området kan följas.

### Åtgärder

Den gamla körvägen liksom sågverksruinen hålls fri från träd, träd som faller dras åt sidan och lämnas kvar i intilliggande skog. För bevarande och synliggörande av vägen kan även en del grova tallar längs vägen hållas friställda från uppväxande ung och klen gran. Även kolbottnar kan vara aktuellt att synliggöra genom att fälla uppväxande ung och klen gran. Några grova strandtallar vid Ämten kan friställas från trängande granföryngring genom att unga och klena träd utan naturvärden avdödas, antingen genom ringbarkning eller fällning. Ved lämnas kvar. I övrigt inga åtgärder.



Bild 2. Älsebobäcken har bitvis ett meandrande lopp genom ravinen.

### Skötselområde 2, Hällmarksskogar

**Areal:** 7,8 ha

**Naturtyp enligt Natura 2000:** ”9010 Västlig taiga” 7,8 ha

**Målnaturtyp:** 9010 - 7,8 ha

### **Beskrivning**

Hällmarksskogen ovanför branterna vid Ämtefall är småkuperad och fuktsänkor med lodytor förekommer. Tall dominerar men i brynet mot söder finns även grov och solbelyst gran samt i fuktsvackor björk. På flera lodytor rakt ovanför Ämtefall växer den ovanliga norrlandslaven, det kan vara en av länets rikaste förekomster. Tallarna i hällmarksskogen är i allmänhet kring 100 år men avsevärt äldre träd finns, inte minst mot öster. Garnlav finns på äldre tall samt på grankvistar i östra delen av området och på rönn finns skrovellav (se vidare skötselområde 5). Även i reservatets södra del, på höjden ovan Älsebo såg, finns avsnitt med hällmarksskog.



### **Bevarandemål och gynnsamt tillstånd**

- Skötselområdet ska bibehålla samt utveckla höga naturvärden knutna till den delvis naturskogslika hållmarksskogen. Mängden död ved ökar. Utpekade livsmiljöer och arter enligt Natura 2000 (9010 "västlig taiga") ska uppnå eller bibehålla en gynnsam bevarandestatus.
- Alla arter som är knutna till hållmarksskogen ska fortleva på lång sikt och helst öka i sin utbredning eller populationsstorlek.

### **Åtgärder**

Friställning av en del mycket gamla karaktärsträd av tall genom nedläggning eller avdödande av närmast stående unga tallar. Eventuellt skapande av två-tre luckor/ha genom fällning av 3-5 tallar (<100 års ålder) per lucka, gärna i sydvänt läge. Åtgärden sker i etapper över 10-20 år. I övrigt inga åtgärder.

### Skötselområde 3, Granbestånd på tidigare kulturmark

**Areal:** 3 ha

**Naturtyp enligt Natura 2000:** -

**Målnaturtyp:** 9010 - 3 ha

### **Beskrivning**

På svagt sluttande marker ned mot Ämten växer en omkring 60-70 årig granskog som en gång planterats på f.d ängs- och hagmarker. Delvis f.d åker.

### **Bevarandemål och gynnsamt tillstånd**

- Skötselområdet kan utveckla höga naturvärden om det lämnas orört och på så sätt förstärka granskogsvärden samt aspvärden i reservatet. Mängden död ved ökar. Utpekade livsmiljöer och arter enligt Natura 2000 (9010 "västlig taiga") uppnår på sikt en gynnsam bevarandestatus.
- Skötselområdet kan bidra till att arter i naturskogslika delar av reservatet kan öka i sin utbredning eller populationsstorlek.
- Den gamla körvägen/stigen genom området kan följas liksom konturerna av 1800-talets åkerytor.

### **Åtgärder**

Den gamla vägen hålls fri från träd och buskar, äldre körskador av skogsmaskin kan eventuellt återställas genom grävning. I sydost finns en grupp aspar kring ett berg, friställ dessa stegvis under 10-20 år genom nedläggning eller avdödande av granar utan naturvärden. I övrigt inga åtgärder.



Bild 3. Skötselområde 3.

#### Skötselområde 4, Hyggesyta från 1990-talet

**Areal:** 2,1 ha

**Naturtyp enligt Natura 2000:** -

**Målnaturtyp:** 9010 - 2,1 ha

#### **Beskrivning**

En cirka 2 hektar stor yta har avverkats på 1990-talet och innehåller idag en cirka 20-årig gran- och tallplantering. Det finns inslag av tall och enstaka löv även om viltet gått hårt åt dessa trädslag. Den gamla körvägen passerar längs västra kanten av området.

#### **Bevarandemål och gynnsamt tillstånd**

- Skötselområdet kan utveckla höga naturvärden om förekommande tall och löv gynnas. Mängden död ved ökar. Utpekade livsmiljöer och arter enligt Natura 2000 (9010 ”västlig taiga”) uppnår på lång sikt en gynnsam bevarandestatus.
- Skötselområdet kan bidra till att arter i naturskogsliga delar av reservatet kan öka i sin utbredning eller populationsstorlek.
- Den gamla körvägen/stigen genom området kan följas.

#### **Åtgärder**

Friställning av förekommande tallar och lövträd så att omkring en tredjedel till hälften av stammarna utgörs av dessa trädslag. Vid behov en återkommande åtgärd efter 10-20 år, därefter lämnas det för fri utveckling för att långsiktigt förstärka blandskogsvärden i reservatet. Den gamla vägen hålls fri från träd och buskar.



Bild 4. Skötselområde 4 med planterad gran och inslag av andra trädslag. Mot söder.

#### Skötselområde 5, Ämtefalls barrskogsbranter

**Areal:** 3,6 ha

**Naturtyp enligt Natura 2000:** ”9010 Västlig taiga” 3,6 ha

**Målnaturtyp:** 9010 - 3,6 ha

#### **Beskrivning**

Söder om Ämtefall reser sig höga och mycket blockrika branter. Här växer en äldre grandominerad barrskog och det är gott om död ved i form av lågor. Högst upp i branten är det gott om asp. På ved i området finns bland annat grön sköldmossa. Det är särskilt artrikt i brantens lövrika, övre delar i övergången till hållmarksskogen. Här finns förutom asp även en del rönn på vilka den sällsynta skrovellaven förekommer även om värdträdet var döende vid en kontroll 2013. Sjön Skrålen har en damm (ca en meter hög) vid utloppet och verkar vara dämnd i sen tid. På 1940-talets karta har sjön en mer begränsad utbredning och vid lågvatten (bild 5) blottas en mängd stubbar och trädstammar. En hel del skog verkar ha dämts över. Sjön uppges vara 13 meter djup och har vissa naturvärden (klass 4 i kommunalt naturvårdsprogram). Endast en strandzon ingår i reservatet. Holmen skog har rätt att ta väg längs sjön (befintlig skogs-maskinsväg) för att nå skogen på södra stranden av Skrålen.

#### **Bevarandemål och gynnsamt tillstånd**

- Skötselområdet ska bibehålla och utveckla höga naturvärden knutna till den delvis naturskogslika barrskogen. Beståndet utvecklas mot en urskogsartad barrblandskog. Mängden död ved ökar. Utpekade livsmiljöer och arter enligt Natura 2000 (9010 ”västlig taiga”) uppnår eller bibehåller en gynnsam bevarandestatus.
- Alla arter som är knutna till gammelskogen ska fortleva på lång sikt och helst öka i sin utbredning eller populationsstorlek. Bland arter som kan indikera gynnsam bevarandestatus är grön sköldmossa lämplig att följa upp. Även skrovellavens förekomst bör följas upp.



### Åtgärder

Friställ en del grupper av asp och rönn (ej alla), stegvis under 10-20 år, genom nedläggning eller avdödande av unga granar utan naturvärden. Det ska även finnas kvar grupper av asp och rönn som skuggas av uppväxande gran (gynnar delar av kryptogamfloran). I övrigt inga åtgärder.



Bild 5. Lågvatten i sjön Skrålen sett från dess västra del. Naturreservatet omfattar stranden till höger.

### Skötselområde 6, Anordningar för friluftsliv

#### Beskrivning

Området är avsidet beläget vilket begränsar antalet besökare. Ämtefall är ett område där Länsstyrelsen inte i någon större omfattning kommer att skapa anordningar för friluftslivet. Det hindrar inte att det kommer att vara en stor tillgång för en natur-, kultur- och friluftsbesökare allmänhet. För den som söker ett tyst område långt från närmaste väg eller samhälle är det här rätt plats. Besökaren kan få vid utsikt över centrala Kolmårdens skogslandskap och även uppleva spår av kulturmiljöer och gamla stigar.

#### Mål

Besökare upptäcker området på egen hand. Det finns information och viss skyltning som underlättar besök vid Älsebo såg och någon av områdets kolbottnar. Huvuddelen av informationen kan vara tillgänglig genom Stigen genom Länsstyrelsens webbplats. Körvägen genom området går att finna genom att den är väl synlig.

#### Åtgärder

- Den tidigare vägen/stigen mellan Älsebo och Ämtefall hålls öppen och fri från träd. Viss information om gårdarna Ämtefall och Älsebo såg kan finnas på reservatsskylten.
- Vid resterna efter Älsebo såg kan eventuellt en viss skyltning (sågverksruiner, kolbottnar) och historiebrevning tas fram i samarbete med t.ex lokala föreningar eller länsmuseum. Information kan även finnas på Länsstyrelsens webbplats som alternativ till fysiska skyltar.

#### Löpande skötsel

Den gamla vägen hålls fri från träd, träd som faller dras åt sidan och lämnas kvar i intilliggande skog. Det finns även en stig längs norra sidan av bäcken ned till Ämten.

## 2.2 Sammanfattning och prioritering av planerade skötselåtgärder

Skötselåtgärd	När	Var	Prioritet
Friställning av tall och lövträd i föryngringsyta.	2017-2019	4	2
Ev återkommande friställning av tallar och lövträd efter 10-20 år.	Nästkommande planperiod	4	2
Friställning av en del karaktärsträd av tall och grupper av lövträd.	Planperioden	1 (strandtallar), 2, 3 (asp, rönn).	2
Skapa två-tre luckor/ha genom etappvis fällning av 3-5 tallar (<100 års ålder)	2017-2026	2	2
Den gamla vägen hålls fri från träd, liksom en del grova tallar längs vägen.	Planperioden	1, 3, 4	1
Sågverksruinen hålls fri från träd, träd som faller dras åt sidan och lämnas kvar i intilliggande skog.	Planperioden	1	1
Information (liten skylt) och ev enklare skylt vid Älsebo såg	2017-2018	Vid gräns Älsebo såg och Ämtefall.	1

## 2.3 Jakt

Jakt är tillåten inom hela reservatet. Vid jakt får jakthund användas. Älgdragare för fällt vilt får användas med stor försiktighet. Markskador pga körning ska undvikas.

## 2.4 Utmärkning av reservatets gräns

Utmärkning av reservatsgränsen ska utföras av naturvårdsförvaltaren enligt Naturvårdsverkets anvisningar.

## 3. Tillsyn

För närvarande bedöms ingen speciell tillsynsman behövas inom reservatet. Tillsyn av reservatet sköts av Länsstyrelsen

## 4. Dokumentation och uppföljning

Uppföljning av skyddade områden är nödvändigt för att effektivisera och förbättra naturvårdsarbetet i skyddade områden. Uppföljning i skyddade områden ska alltid vara kopplad till syftet med det skyddade området. Uppföljningen ska ligga till grund för revidering av skötselplanen.

### 4.1. Inventeringar

Inga särskilda inventeringar planeras i dagsläget inom reservatet.

### 4.2. Uppföljning

#### Uppföljning av bevarandemål

Uppföljningen ska ske enligt en för reservatet beslutad uppföljningsplan som anger målindikatorer, tröskelvärden och metodik kopplade till bevarandemålen för olika naturtyper i denna skötselplan. Precisering ska ske i databasen Skötsel-DOS. Uppföljningsplanen ska hållas

uppdaterad av Länsstyrelsen. Uppföljningsplanen ska ha sin utgångspunkt i den regionala uppföljningsplanen för Östergötland.

#### Dokumentation av skötselåtgärder

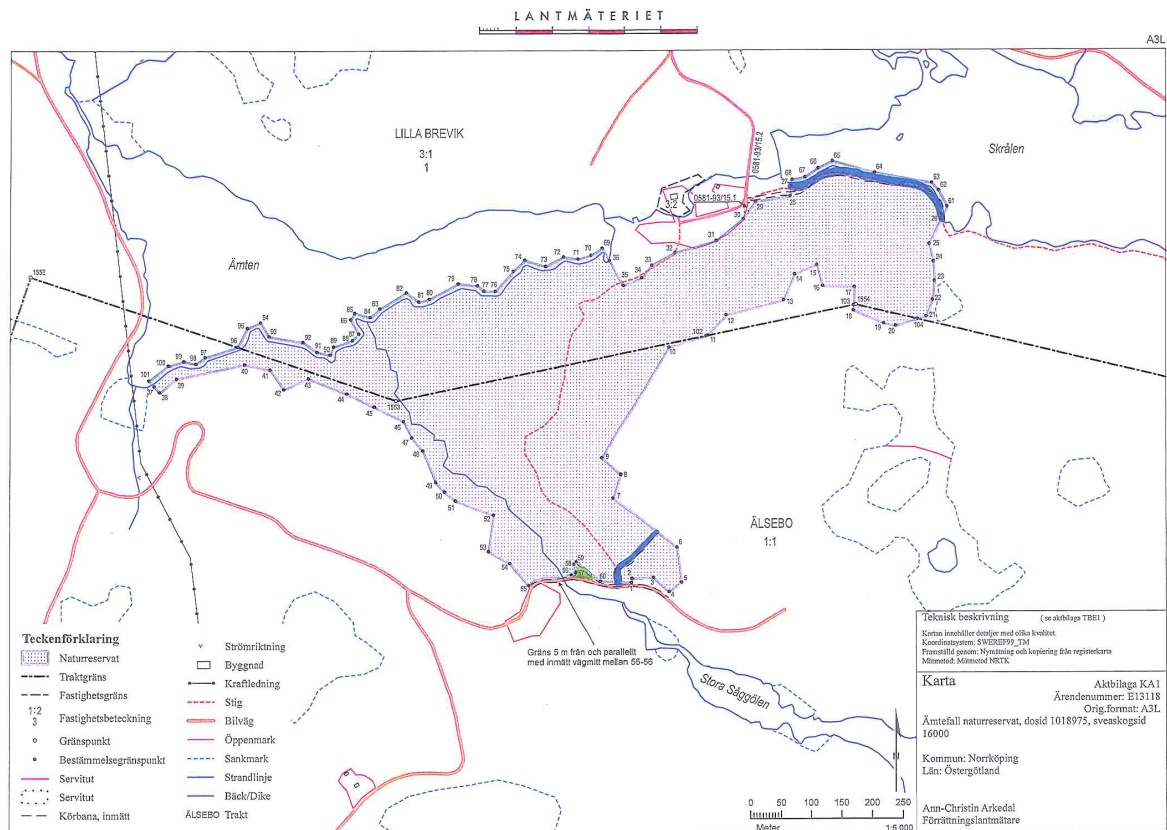
Alla skötselåtgärder som utförs inom naturreservatet ska dokumenteras med foto och skriftligt före och efter genomförande. I dokumentationen ska framgå vilka åtgärder som genomförts och när de genomfördes, samt vem som utförde åtgärden. Strukturella beståndsförändringar efter storskaliga störningar skall alltid följas upp.

## **5. Finansiering av naturvårdsförvaltningen**

### **5.1 Finansiering av naturvårdsförvaltningen**

Alla i planen redovisade åtgärder bekostas av offentliga medel. Även andra finansiärer, exempelvis fonder eller stiftelser, kan bli aktuella. Dessa medel skall i så fall administreras av Länsstyrelsen.

## 6. Kartor



Reservatsförvaltaren kommer i Lantmäteriförvaltningen få servitut att åka vägen från Näknahället via Sjøkullen till Älsebo såg. Servitut skrivs även för parkering på Holmens mark vid Älsebo såg, grön markering i karta. Ingen p-plats e.d för besökare planeras i nuläget. Holmen kommer i Lantmäteriförvaltningen få servitut på två ställen i naturreservatet för basvägar till skogsbruk i angränsande bestånd, se blå linje i karta.