



## Beslut om revidering av föreskrifter och skötselplan i Ösbyskogens naturreservat i Norrköpings kommun.

### Länsstyrelsen Östergötlands beslut

Länsstyrelsen beslutar med stöd av 7 kap. 6 § miljöbalken och 3 § förordningen (1998:1252) om områdesskydd enligt miljöbalken m.m. att revidera föreskrifter och skötselplan i naturreservatet Ösbyskogen, inrättat av Länsstyrelsen den 14 september 2018, dnr 511-12549-15. Beslutet om bildandet av naturreservatet Ösbyskogen ska gälla i sin helhet med syfte, skäl och föreskrifter enligt 7 kap. 4 §, 5 § första och andra styckena, 6 § och 30 § miljöbalken med undantag för ändring respektive tillägg av föreskrift B5 och B8 samt ändring av sista stycket i föreskrifterna under C enligt nedan.

Länsstyrelsen beslutar med stöd av 7 kap. 6 § miljöbalken att föreskrift B5 ska ha följande nya lydelse i hela naturreservatet:

- Om stora skador orsakade av den åttatandade barkborren uppkommer på granskogen, och detta riskerar att missgynna naturreservatets syften kopplade till granskog eller skog med hög luftfuktighet, kan angripna granar skiljas från rot och barkas;

Länsstyrelsen beslutar också med stöd av 7 kap. 6 § miljöbalken att följande nya föreskrift, B8, ska gälla i hela naturreservatet:

- Bekämpning av invasiva arter eller främmande arter, vid behov;

Länsstyrelsen beslutar också att följande nya lydelse ska gälla:

- Ovanstående föreskrifter under A och C utgör inte hinder för Enheten för skötsel av skyddad natur (eller motsvarande) på Länsstyrelsen, eller den som enheten utser, att utföra de åtgärder som behövs för reservatets vård och skötsel och som framgår av föreskrifterna B1-8 ovan.

Länsstyrelsen beslutar också med stöd av 3 § förordningen (1998:1252) om områdesskydd enligt miljöbalken m.m. att följande nya lydelse ska gälla i skötselplanen, i stycket under rubriken 2. *Disposition och skötsel av mark*:

- Meningen ”Om stora stormfällningar sker ska gran kunna barkas för att undvika angrepp av skadeinsekter.” ersätts med den nya lydelsen:

Om stora skador orsakade av den åttatandade barkborren uppkommer på granskogen,



och detta riskerar att missgynna naturreservatets syften kopplade till granskog eller skog med hög luftfuktighet, kan angripna granar skiljas från rot och barkas. Åtgärderna ska föregås av en avstämning med Enheten för naturskydd (eller motsvarande) på Länsstyrelsen. Syftet är att säkerställa att omfattningen av åtgärderna är förenliga med reservatsbeslutet.

Länsstyrelsen beslutar också med stöd av 3 § förordningen (1998:1252) om områdesskydd enligt miljöbalken att följande nya lydelse ska gälla i skötselplanen, i stycket under rubriken 2. *Disposition och skötsel av mark:*

Skulle invasiva eller andra, för reservatet, främmande arter bli ett problem sett utifrån naturreservatets syfte kan detta hanteras och bekämpas på lämpligt sätt utifrån rådande kunskapsläge och erfarenheter. Information bör sättas upp om invasiva arter som kan hota naturvärden i området, särskilt de som sprids via vattendraget (exempelvis sjögull, vattenpest, gul skunkkalla, jätteloka och jättebalsamin). Vid bekämpning av invasiva eller, för reservatet, främmande arter ska största möjliga hänsyn tas till områdets bevarandevärden och inte fler åtgärder vidtas än vad som är nödvändiga för att uppnå reservatets syfte. Åtgärderna får inte hota naturreservatets bevarandesyften. Åtgärderna ska föregås av en avstämning med Enheten för naturskydd (eller motsvarande) på Länsstyrelsen. Syftet är att säkerställa att omfattningen av åtgärderna är förenliga med reservatsbeslutet.

Beslutet riktar sig till fastighetsägare och innehavare av särskild rätt vars rättigheter att använda mark- och vattenområden berörs inom reservatsområdet.

En sammanfattning av de föreskrifter som efter detta beslut ska gälla för hela reservatet ges i bilaga 2.

## Motivering till beslutet

De varma och torra somrarna 2018 och 2019 medförde att en mycket stor andel granar i Östergötlands läns skogslandskap fick nedsatt försvarsförmåga mot parasiter, vilket medförde en kraftig föryngring av granbarkborren som också påverkade flera naturreservat.

För att undvika påverkan på de värden som flertalet reservat syftar till sökte Länsstyrelsen under 2020 dispens från föreskrifterna för att utföra åtgärder i flertalet angripna naturreservat. Länsstyrelsen i Kalmar län fick i uppdrag att handlägga dispensärendena.

Naturvårdsverket meddelade senare att dispenser från reservatsföreskrifter endast ska gälla tillfälliga åtgärder, inte eventuella årliga återkommande åtgärder. Om det gäller återkommande åtgärder ska istället föreskrifterna i respektive naturreservat revideras.

Invasiva eller andra, för reservatet, främmande arter kan komma att hota naturvärden i området och därmed bli ett problem sett utifrån naturreservatets syfte. Föreskrifterna för naturreservatet bör därför möjliggöra för att vid behov kunna vidta åtgärder för att bekämpa invasiva eller främmande arter.

Länsstyrelsen anser att revideringen av föreskrifterna innebär en förstärkning av gällande föreskrifter som behövs för att tillgodose syftet med naturreservatet. Likadant anser



Länsstyrelsen att revideringen av skötselplanen behövs för att tillgodose den långsiktiga vården av naturreservatet.

## Bestämmelser som beslutet grundas på

Enligt 7 kap. 6 § 3 miljöbalken får Länsstyrelsen, om det behövs för att tillgodose syftet med ett naturreservat, förplikta ägare och innehavare av särskild rätt till fastighet att tåla sådana intrång som att det inom området utförs gallring, röjning, slåtter, plantering, betesdrift, avspärrning eller liknande åtgärder.

Av 3 § förordningen (1998:1252) om områdesskydd enligt miljöbalken m.m. framgår att Länsstyrelsen ska fastställa en skötselplan för ett naturreservats långsiktiga vård.

## Remissyttranden

Länsstyrelsen har remitterat förslag till beslut till markägare, övriga berörda sakägare, Norrköpings kommun, Skogsstyrelsen, Naturskyddsföreningen i Norrköping och Bråbo Hembygdsförening.

Följande synpunkter har kommit in:

Skogsstyrelsen ser positivt på dessa revideringar då kortare handläggningstider kan ha en avgörande betydelse för bekämpning av framför allt granbarkborre.

## Du kan överklaga beslutet

Se bilaga med överklagandehänvisning.

## Beslutande

Beslutet har fattats av länsrådet Ann Holmlid med naturvårdshandläggaren Staffan Carlsson som föredragande. I den slutliga handläggningen har också enhetschefen Marina Verbova, naturvårdshandläggaren Per Gero Berntsson och länsjuristen Fredrik Hansson medverkat.

**Detta beslut har bekräftats digitalt och saknar därför namnunderskrift.**

## Så här hanterar Länsstyrelsen personuppgifter

Information om hur vi hanterar dessa finns på [www.lansstyrelsen.se/dataskydd](http://www.lansstyrelsen.se/dataskydd).

## Bilagor

1. Sändlista
2. Hur man överklagar
3. Sammanställning föreskrifter
4. Uppdaterad skötselplan

## **Du kan överklaga beslutet**

Om du inte är nöjd med länsstyrelsens beslut, kan du skriftligen överklaga beslutet hos regeringen.

### **Hur överklagar jag beslutet?**

Länsstyrelsen måste pröva att överklagandet har kommit in i rätt tid, innan det skickas vidare tillsammans med handlingarna i ärendet. Därför ska du lämna eller skicka din skriftliga överklagan till Länsstyrelsen Östergötland antingen via e-post; [ostergotland@lansstyrelsen.se](mailto:ostergotland@lansstyrelsen.se), eller med post; Länsstyrelsen Östergötland, 581 86 Linköping.

### **Tiden för överklagande**

Ditt överklagande måste ha kommit in till länsstyrelsen **inom tre veckor** från den dag du fick del av beslutet. Vid förenklad delgivning anses du ha tagit del av beslutet två veckor efter att länsstyrelsen skickade beslutet. Om det kommer in senare kan överklagandet inte prövas. I ditt överklagande kan du be att få ytterligare tid till att utveckla dina synpunkter och skälen till att du överklagar. Sedan är det regeringen som beslutar om tiden kan förlängas.

Parter som företräder det allmänna ska ha kommit in med sitt överklagande **inom tre veckor** från den dag då beslutet meddelades.

### **Ditt överklagande ska innehålla**

- vilket beslut som du överklagar, beslutets datum och diarienummer,
- hur du vill att beslutet ska ändras, samt
- varför du anser att länsstyrelsens beslut är felaktigt.

Om du har handlingar som du anser stödjer din överklagan så bör du bifoga kopior på dessa. Kontakta länsstyrelsen i förväg om du behöver bifoga filer som är större än 15 MB via e-post.

### **Ombud**

Om du anlitar ett ombud som sköter överklagandet åt dig ska ombudet underteckna skrivelsen, bifoga en fullmakt i original från dig samt uppge sitt eget namn, adress och telefonnummer.

### **Behöver du veta mer?**

Har du ytterligare frågor kan du kontakta länsstyrelsen via e-post, [ostergotland@lansstyrelsen.se](mailto:ostergotland@lansstyrelsen.se), eller via växeltelefonnummer 010-223 50 00. Ange diarienummer .



### **Bilaga 3. Föreskrifter som gäller i hela naturreservatet Ösbyskogen efter länsstyrelsens beslut om revidering av föreskrifter och skötselplan den 7 april 2021 (dnr 511-5827-21)**

#### **Föreskrifter**

A. Med stöd av 7 kap. 5 § miljöbalken, om inskränkningar i rätten att använda mark- och vattenområden inom reservatet, är det, utöver vad som annars gäller, inte tillåtet att:

1. bedriva täkt, gräva, schakta, spränga, borra, utfylla, plöja eller utföra annan mekanisk markbearbetning;
2. framföra motordrivet fordon. Undantag gäller för fyrhjuling eller motsvarande vid uttransport av fällt vilt;
3. uppföra byggnad eller annan anläggning;
4. uppföra mast, vindkraftverk, eller att uppföra luft- eller markledning;
5. anordna upplag;
6. tillföra växtnäringsämnen eller jordförbättringsmedel, använda kemiska eller biologiska bekämpningsmedel, tillföra kalk eller andra mineralämnen;
7. avverka, gallra, röja, så, plantera, markbereda eller utföra annan skogsbruksåtgärd eller på annat sätt skada levande eller döda träd och buskar;
8. ta bort eller upparbeta dött träd eller delar av träd eller vindfälle;
9. gräva upp växter eller ändra floran eller faunans sammansättning genom införande av för området nya arter;
10. måla på träd, sten eller annan fast ytbildning.

---

B. För att tillgodose syftet med reservatet förpliktar Länsstyrelsen med stöd av 7 kap. 6 § miljöbalken ägare, att utan ytterligare ersättning, och innehavare av särskild rätt till fastigheterna tåla att följande åtgärder vidtas inom reservatet:

1. gränsmarkering av reservatet;
2. naturvårdsbränning i talldominerade delar av området enligt karta bilaga 2;
3. skapande av enstaka grupper av död tallved;
4. friställning av en del av de gamla asparna;
5. om stora skador orsakade av den åttatandade barkborren uppkommer på granskogen, och detta riskerar att missgynna naturreservatets syften kopplade till granskog eller skog med hög luftfuktighet, kan angripna granar skiljas från rot och barkas;
6. information om området vid gräns och eventuell ytterligare anordning för friluftslivet;
7. undersökningar och dokumentation av växt- och djurlivet och andra naturförhållanden genomförs som ett led i uppföljningen av syfte och mål med reservatet;
8. bekämpning av invasiva arter eller främmande arter, vid behov.

---

C. Med stöd av 7 kap. 30 § miljöbalken, föreskriver Länsstyrelsen om rätten att färdas och vistas inom reservatet, att det utöver vad som annars gäller, inte är tillåtet att:



1. ta ved, fälla eller på annat sätt skada levande eller döda träd och buskar;
2. förstöra eller skada fast naturföremål eller ytbildning genom att borra, spränga, gräva, rista, hacka eller måla;
3. samla ryggradslösa djur annat än genom håvning eller plockning och därvid ta enstaka individer för artbestämning.

Dessutom är det förbjudet att utan Länsstyrelsens tillstånd

4. anordna tävlingar;
5. utföra sådan vetenskaplig undersökning eller enstaka studie som kan leda till skada eller annan negativ påverkan på växt- eller djurlivet.

Ovanstående föreskrifter under A och C utgör inte hinder för Enheten för skötsel av skyddad natur (eller motsvarande) på Länsstyrelsen, eller den som enheten utser, att utföra de åtgärder som behövs för reservatets vård och skötsel och som framgår av föreskrifterna B1-8 ovan



# Skötselplan för naturreservatet Ösbyskogen





## Skötselplan för naturreservatet Ösbyskogen

Skötselplanen gäller utan tidsbegränsning. En översyn bör göras senast inom 10 år för att bedöma behovet av revidering. Skötselplanen har upprättats av Länsstyrelsen 2017. Planförfattare och fotograf har varit Jens Johannesson.

### Innehållsförteckning

A. ALLMÄN BESKRIVNING .....	4
1. Administrativa data om naturreservatet .....	4
2. Syfte, föreskrifter och skäl för beslut .....	5
3. Översiktlig beskrivning av befintliga förhållanden.....	5
3.1 Naturbeskrivning .....	5
3.2 Historisk och nuvarande markanvändning .....	6
3.3 Områdets bevarandevärden .....	7
3.4 Källuppgifter.....	8
B. PLANDEL .....	9
1 Syfte med naturreservatet.....	9
2 Disposition och skötsel av mark.....	9
2.1 Skötselområden .....	9
2.2 Sammanfattning och prioritering av planerade skötselåtgärder .....	15
2.3 Jakt .....	15
2.4 Utmärkning av reservatets gräns .....	15
3. Tillsyn.....	15
4. Dokumentation och uppföljning.....	15
4.1 Inventeringar .....	16
4.2 Uppföljning.....	16
5. Finansiering av naturvårdsförvaltningen.....	16
5.1 Finansiering av naturvårdsförvaltningen.....	16
6. Övriga bilder .....	17

## A. ALLMÄN BESKRIVNING

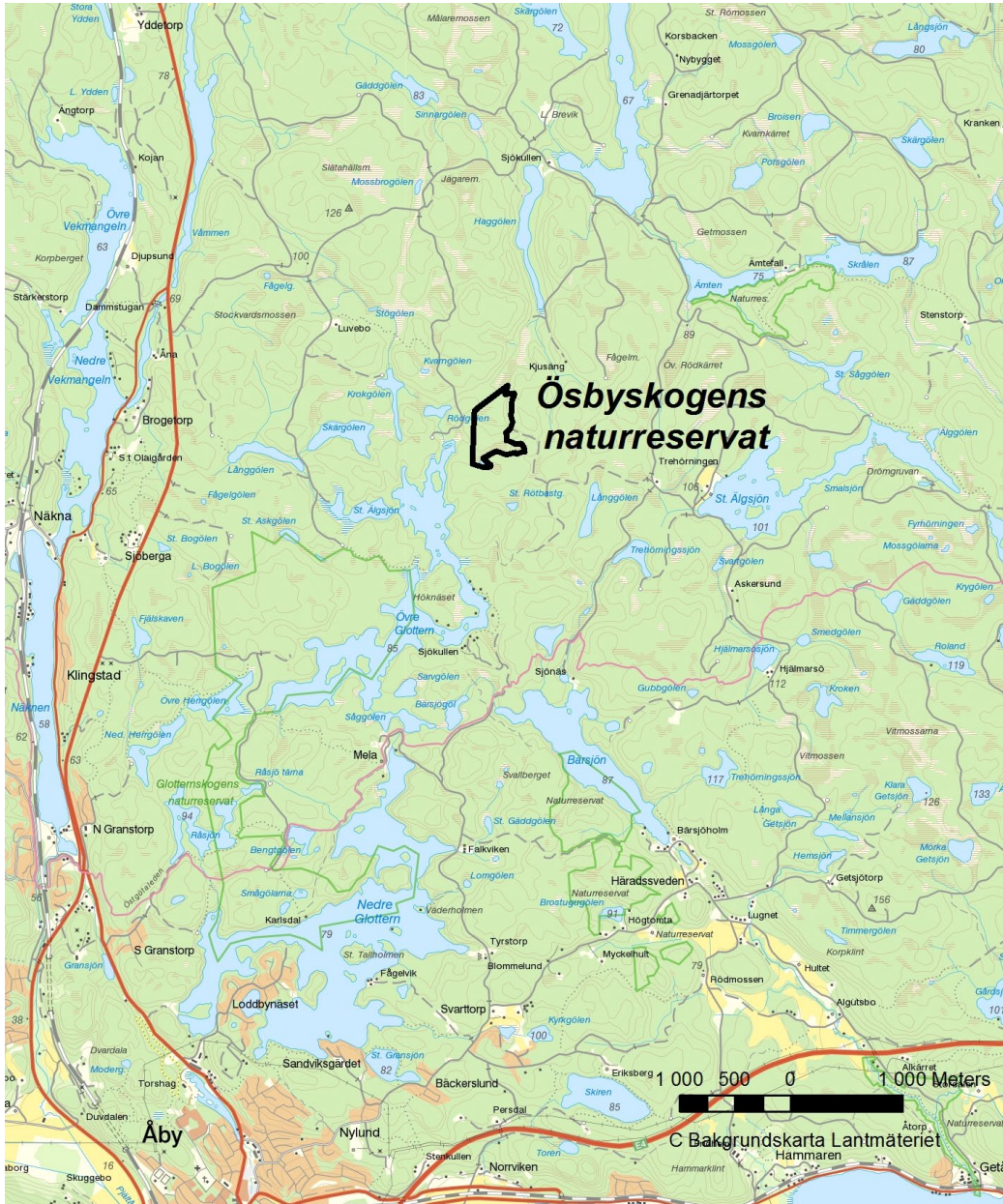
### 1. Administrativa data om naturreservatet

<b>Reservatets namn:</b>	Ösbyskogen	
<b>NVR nr:</b>	2046359	
<b>Beslutsdatum:</b>	2018-09-14	
<b>Län:</b>	Östergötland	
<b>Kommun:</b>	Norrköping	
<b>Areal:</b>	18 ha	
	Land:	18 ha
	Produktiv skog:	14 ha
<b>Naturtyper:</b> (Natura 2000 habitat)	Barrblandskog (Natura 2000-habitat Taiga 9010)	9,6 ha
	Tallsumpskog (Natura 2000-habitat tallsumpskog 91D0)	3,2 ha
<b>Prioriterade bevarandevärden</b>		
Naturtyper	Barrblandskog, granskog, aspskog, sumpskog, källmiljö	
Arter/grupper	Lavflora, mossflora	
Strukturer/funktioner	Gamla träd, död ved, grova lövträd	
Kulturmiljöer		
Friluftsliv	Närhet till vandringsled, passage för skridskoåkare	
<b>Övrigt:</b>	Markägaren har erhållit intrångsersättning	
<b>Fastighet/markägare:</b>	Sävsebo 2:1	
<b>Förvaltare:</b>	Länsstyrelsen Östergötland	
<b>Lägesbeskrivning:</b>	Nordost om Övre Glottern i Norrköpings kommun	
<b>Vägbeskrivning:</b>	Från Åby kör Gamla Stockholmsvägen och sväng mot Hjälmarsö. Kör tills allmän väg tar slut vid Älsebo, parkeringsmöjlighet planeras i korsningen vid Trehörningen. Vandrings ca 1,5 km västerut till reservatet.	

## 2. Syfte, föreskrifter och skäl för beslut

Se reservatsbeslutet samt i detta dokument, del B, Plandel.

## 3. Översiktlig beskrivning av befintliga förhållanden



Karta 1. Översiktskarta. Naturreservatet ligger cirka 7 km nordost om Åby i Norrköpings kommun.  
© bakgrundskarta Lantmäteriet.

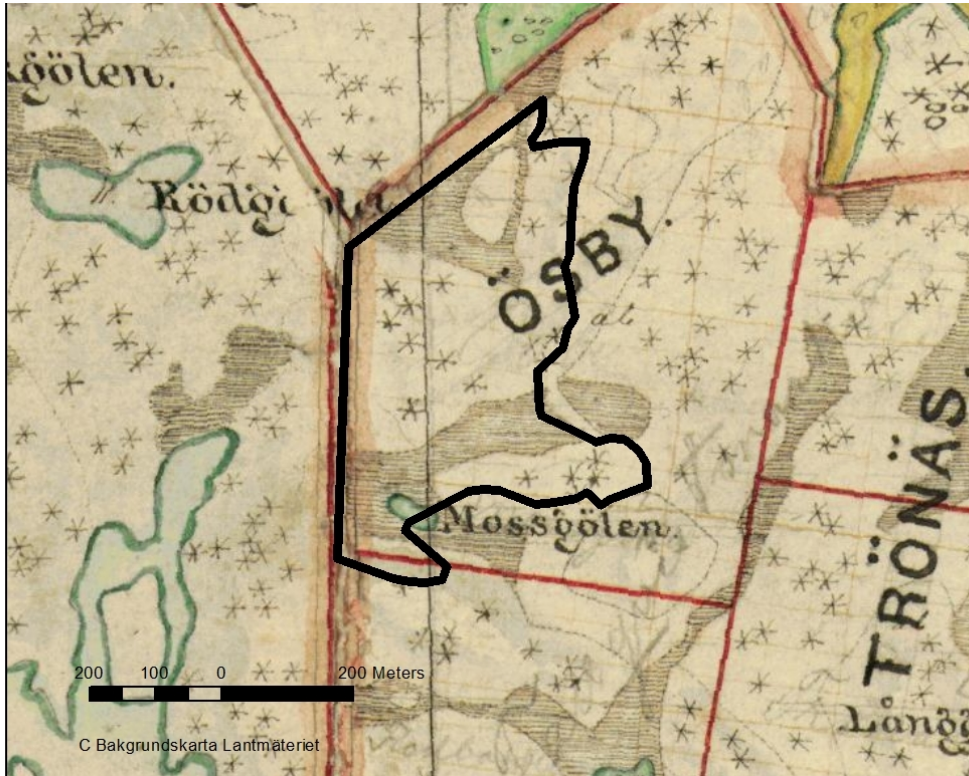
### 3.1 Naturbeskrivning

Ösbyskogen ligger strax nordost om Övre Glottern och är ett cirka 18 hektar stort skogsområde som trots sin begränsade storlek är mycket representativt för Kolmården. Här finns de flesta av traktens naturtyper representerade, bland annat hållmarksskog, granskog i nordsluttningar, lövrika branter och ett hydrologiskt intakt system av sumpskogar.

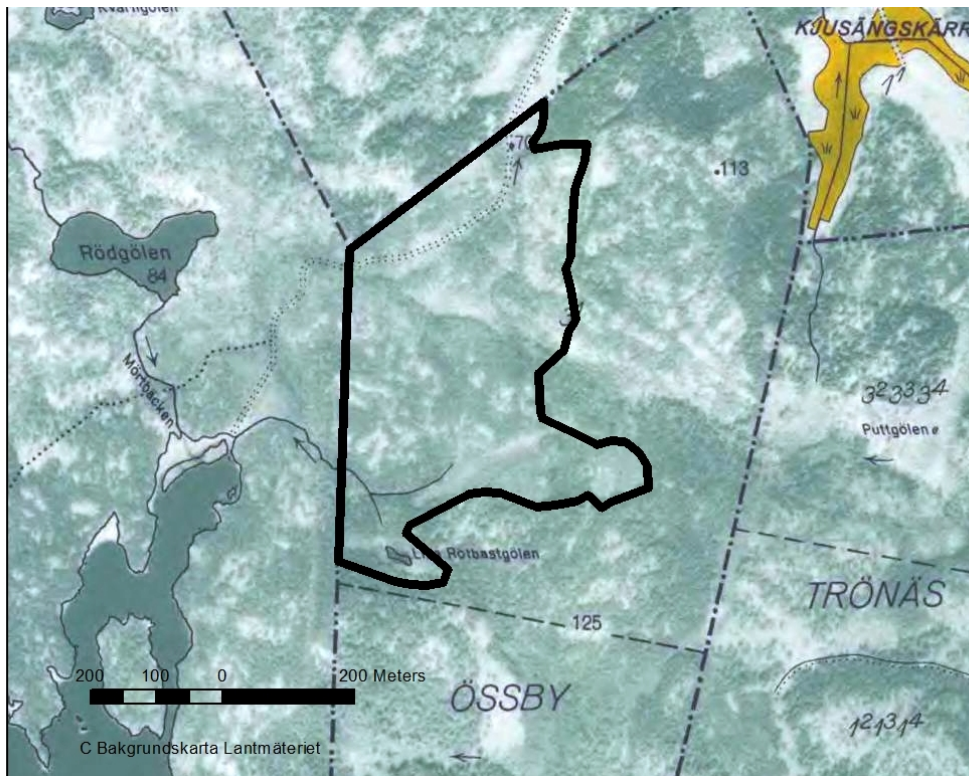


### 3.2 Historisk och nuvarande markanvändning

Namnet Ösbyskogen kommer av att skiftet tidigare tillhört gården Ösby (Össby) på Malmölandet. Området var skogsmark på häradskartan. Lilla Rötbastgölen hade på den tiden namnet Mossgölen. På 1940-talets karta fanns en körväg i områdets norra del, delvis genom sumpskogen. Troligen var det i huvudsak en vinterväg då våtmarker ofta användes i det syftet.



Karta 2. Häradskartan från 1860-70 talet.



Karta 3. Ekonomiska kartan från 1940-talet.

### 3.3 Områdets bevarandevärden

Området utgörs av omväxlande skogar som uppvisar de flesta naturtyper som är typiska för Kolmårdsterrängen. Ösbyskogen ligger i ett område som omfattas av flera olika värde-trakter där det finns större ansamlingar av höga naturvärden än i övriga länet. Ösbyskogen ligger centralt inom värde-trakter för tallskog och gran- och barrblandskog samt i norra kanten av en värde-trakt för triviallövs-kog (asp, björk, klibbal).

#### Biologiska bevarandevärden

Sävsebo sumpskogar är ett samlat komplex med mycket blöta sumpskogar och dråg som rinner av mot nordöst. I blandsumpskogarna består trädskiktet i allmänhet av främst klibbal, tall och gran. I södra och västra delarna har kärrbräken och missne noterats samt lavarna grymig blåslav och skuggblåslav samt rörsvepemossa. Längs norra kanterna har det gått en körväg eller möjligen en gammal vinterväg som noterats på 1940-talets kartor. I norra delen sluttar marken mot norr och det gynnar arter som dvärghäxört, bäckbräsa, missne och skärmstarr. Även lind förekommer samt en artrik mossflora med bågpraktmossa, dunmossa, skogshakmossa och terpentimossa.

I öster finns en asprik storblo-ckig brant med uppkommande gran under asparna. Korallav, skinnlav, skuggblåslav, fällmossa, krusig ulota och rävticka förekommer. Intill finns översilningsmarker med skärmstarr som övergår i sumpskog. Upp mot intilliggande granskog finns ganska rikt med mörk husmossa och på granbaserna växer gammelgranslav. Dvärghäxört, missne, skinnlav, skuggblåslav, dunmossa och skogshakmossa förekommer också.

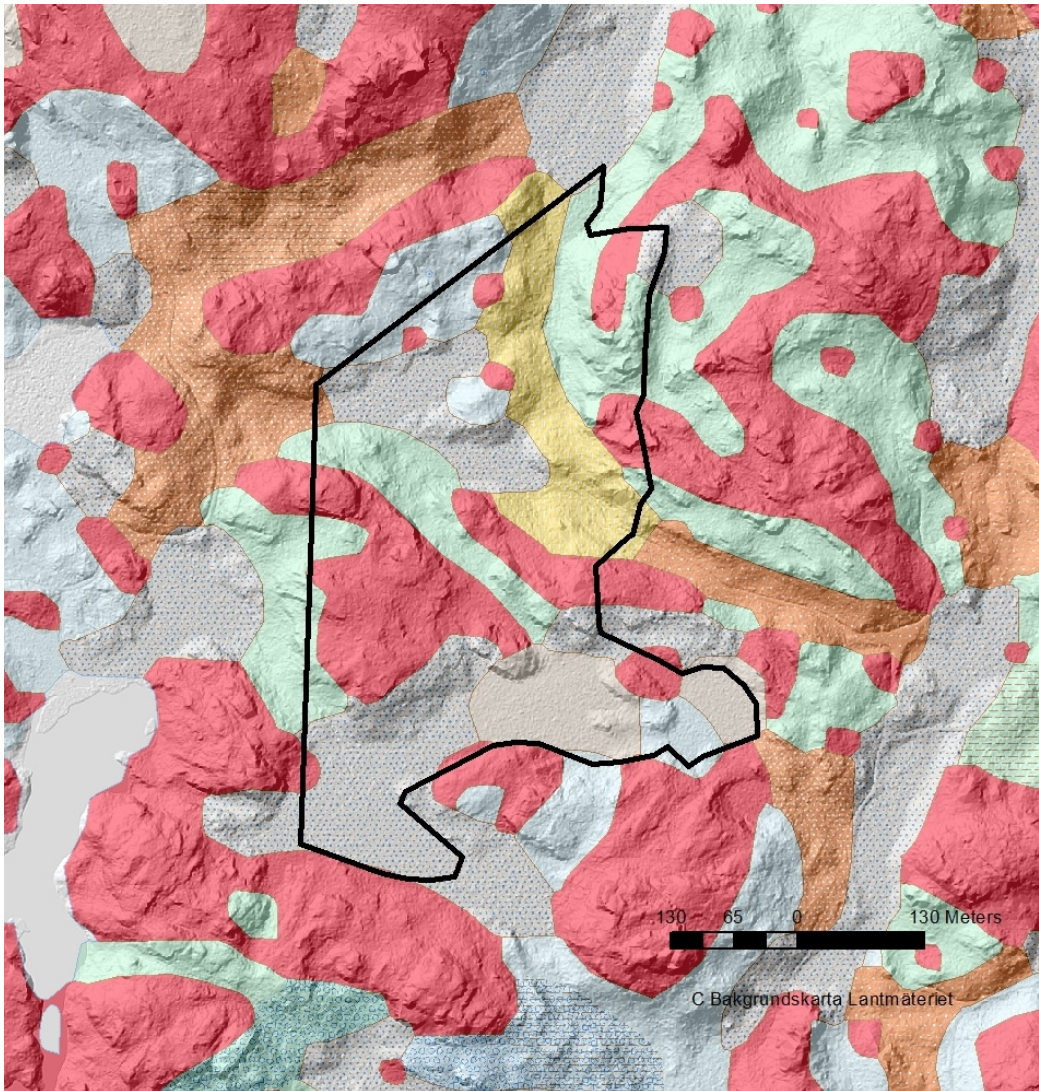
Längst i väster finns en nordsluttning och sänka med ogallrad barrblandskog. Bitvis finns rikt med gammal asp som står inväx-ta bland barrträden eller i ljuset av hållmarker. Det finns även många lodytor. På asp växer stuplav och på den döda veden av gran och tall som finns spridd i området kan man finna vedticka, gullgröppa och vedtrappmossa. På granar finns ofta rikt med hänglavar. Grov granskog med bland annat ullticka finns även längs resten av sluttningen på sumpskogarnas sydsida.

I södra delen finns ett område med 80-90 årig tallskog. Tallticka (rödlistad) förekommer på träd i centrala delen och trots en måttlig ålder är denna tallskog en central del i gammelskogsområdet. Längst i söder finns en grandominerad skog som upp mot bergen har inslag av asp och ut mot mossen övergår i gammal tallmossa. Det finns rikt med död ved av främst gran av olika murkenhet.

#### Geologiska bevarandevärden

Kolmården är ett utpräglat sprickdalslandskap som illustreras väl i reservatets lågmarker och branter som är orienterade i flera riktningar. Områdets jordarter är omväxlande där det mest intressanta är en större förekomst av glacial silt. Det är en finkornig jordart som med sin grundvattenhållande förmåga bidrar till de källmiljöer och sumpskogar som kännetecknar området.





Karta 4. Jordarter efter digitala jordartskartan skala 1:25 000-1:100 000, SGU. Kartan visar områdets varierade jordartstillgångar.

Jämngrå yta=mossetorv

Grå yta med raster=kärrtorv

Röd yta=berg i dagen alt tunna moränlager

Blekgrön yta=grusig morän

Gul yta=glacial silt (mycket finkornig sand)

#### Kulturhistoriska bevarandevärden

Fasta fornlämningar skyddas av kulturmiljölagen (KML). Inga registrerade lämningar finns inom området men det är inte fullt ut undersökt.

#### Intressen för friluftslivet

Området gränsar i väster till "Kolmårdens strövområde" som är utpekad som riksintressant för friluftslivet. Skridskoåkare passerar området vid vandring från Övre Glottern till Haggölen.

### 3.4 Källuppgifter

Skogsstyrelsen, nyckelbiotopsinventeringen. Omfattar delar av områdets sumpskogar och rasbranter.

Digital jordartskarta, SGU.

Digital berggrundskarta, SGU.

## B. PLANDEL

### 1 Syfte med naturreservatet

Syftet med reservatet är att bevara biologisk mångfald och värdefulla naturmiljöer. Områdets tallskog, som delvis är av brandpräglad karaktär, och andra ingående naturmiljöer som sumpskog, asprika bergbranter och övrig barrnatskog samt områdets orörda karaktär med dess ekosystem och biologiska mångfald ska bevaras. Syftet är också att inom ramen för bevarandet av biologisk mångfald och naturmiljöer tillgodose behovet av områden för friluftslivet.

Syftet ska uppnås genom att skogsmarken med dess flora och fauna utvecklas fritt men de delar av skogsmarken som är präglade av brand bör brännas i lämpliga intervall. I avvaktan på naturvårdsbränning kan brandefterliknande åtgärder som friställning av enstaka tallar eller grupper av aspar samt skapande av enstaka grupper av död tallved bli aktuellt. Åtgärder vidtas för att underlätta allmänhetens friluftsliv.

### 2 Disposition och skötsel av mark

Naturreservatet ska i huvudsak lämnas orört men enstaka försiktiga åtgärder för att gynna gamla aspar samt eventuell naturvårdsbränning kan bli aktuella. Det övergripande syftet är att bevara områdets särpräglade natur med dess flora och fauna.

Eventuella fornlämningar och/eller kulturhistoriska lämningar som påträffas i reservatet ska skötas på ett sådant sätt att lämningen bevaras. Om stora skador orsakade av den åttatandade barkborren uppkommer på granskogen, och detta riskerar att missgynna naturreservatets syften kopplade till granskog eller skog med hög luftfuktighet, kan angripna granar skiljas från rot och barkas. Åtgärderna ska föregås av en avstämning med Enheten för naturskydd (eller motsvarande) på Länsstyrelsen. Syftet är att säkerställa att omfattningen av åtgärderna är förenliga med reservatsbeslutet.

Skulle invasiva eller andra, för reservatet, främmande arter bli ett problem sett utifrån naturreservatets syfte kan detta hanteras och bekämpas på lämpligt sätt utifrån rådande kunskapsläge och erfarenheter. Information bör sättas upp om invasiva arter som kan hota naturvärden i området, särskilt de som sprids via vattendraget (exempelvis sjögull, vattenpest, gul skunkkalla, jätteloka och jättebalsamin). Vid bekämpning av invasiva eller, för reservatet, främmande arter ska största möjliga hänsyn tas till områdets bevarandevärden och inte fler åtgärder vidtas än vad som är nödvändiga för att uppnå reservatets syfte. Åtgärderna får inte hota naturreservatets bevarandesyften. Åtgärderna ska föregås av en avstämning med Enheten för naturskydd (eller motsvarande) på Länsstyrelsen. Syftet är att säkerställa att omfattningen av åtgärderna är förenliga med reservatsbeslutet.

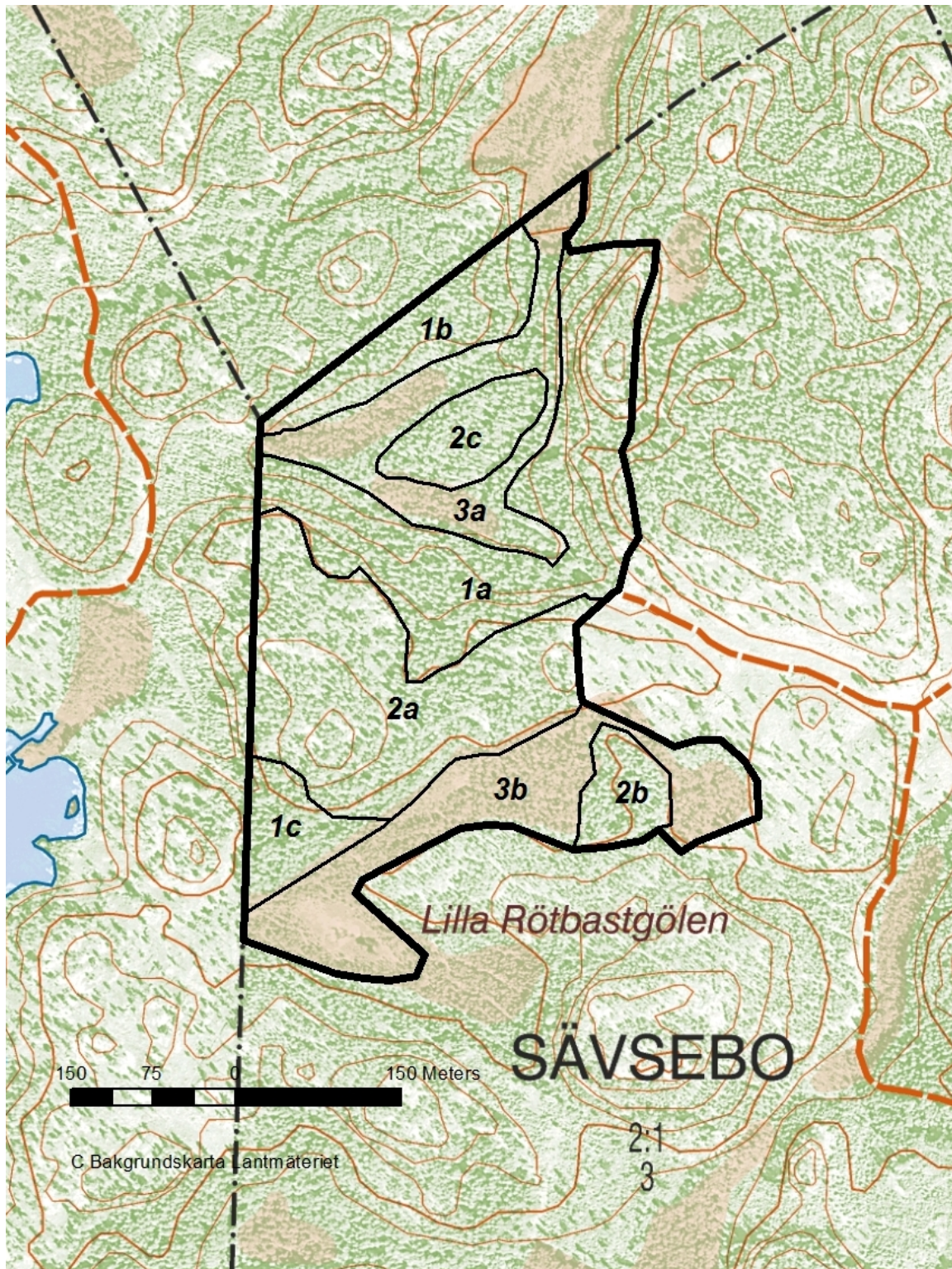
Se vidare under respektive skötselområde.

#### 2.1 Skötselområden

Reservatet är indelat i 4 skötselområden;

- 1) Barrblandskog med aspinslag. Fri utveckling men ev friställning av spridda gamla aspar.
- 2) Tallskogar. Orört men eventuellt skapande av mindre mängder död ved samt naturvårdsbränning.
- 3) Sumpskogar. Orört.
- 4) Anordningar för friluftslivet.





Karta 5. Skötselområden.



Skötselområde 1, Granskogar

**Areal:** 7,1 ha

**Naturtyp enligt Natura 2000:** ”9010 Taiga” 7,1 ha

**Målnaturtyp:** 9010 - 7,1 ha

**Beskrivning**

Skötselområdet utgörs av nordvända sluttningar i mitten av reservatet och norrut ett avsnitt med en djup sänka nedanför västvända branter. De här avsnitten präglas av barrblandskog som ibland är grandominerad. Bitvis finns rikt med död ved, främst i väster. Längs östra kanten finns ett höglänt avsnitt med hållmarksskog.

1a) Längst i väster en nordsluttning där det bitvis är rikt med gammal asp som står inväxta bland barrträden eller i ljuset av hållmarker. Det finns även många lodytor. På asp växer stuplav och på den döda veden (främst granved) kan man finna vedticka och vedtrappmossa. På stående granar finns dessutom ofta rikt med hänglav.

Centralt i område 1a finns en grandominerad sluttning som skuggar sumpskogarna i norr. Från granskogssluttningen kommer även mycket av det grundvatten som trycker ut i sumpskogens kanter. Granskogen är delvis grov och högest även om det även finns omkring 1/10 tall. På död ved växer bland annat ullticka.

I sydöstra hörnet av 1a har en skogsbilväg tidigare påbörjats i känslig mark med framträngande grundvatten. Området innehåller fortfarande stora översilningsytor med skärmstarr och nere i sumpskogens kant dunmossa och skogshakmossa. Upp mot granskogen i sydväst finns även mörk husmossa och på granbaserna växer gammelgranslav. Även örtfloran är rik och skärmstarr dominerar i blöta avsnitt men det finns även dvärghäxört och missne. Miljön övergår österut i en asprig storblockig brant med uppkommande gran under asparna. På asp förekommer skinnlav och på block skuggbläslav. Andra arter är korallav, fällmossa, krusig ulota och rävticka.

Norrut i den nord-sydliga sprickdalen (inom 1a) står äldre barrblandskog och granskog utmed en asprig brant som vätter mot väster. I branten finns förutom cirka 1/3 asp även tall och gran samt spridda björkar. Av växter finns knärot samt fler ovanliga skogsarter på lodytor och lövträd. Uppe på höjden finns karg hållmarkstallskog.

1b) Barrblandskog där död ved av gran och tall förekommer ganska allmänt. I delar av området dominerar tallen. Det finns flera stora flyttblock och blockpartier. Bitvis finns rik uppkomst av ung gran.

1c) Grandominerad skog som upp mot bergen har inslag av asp och ut mot mossen övergår i gammal tallmossa (3b). Det finns rikt med död ved av främst gran av olika murkenhet. Våtmarken (3b) har sin avrinning genom detta delområde, ett utlopp som fördjupats genom grävning.

**Bevarandemål och gynnsamt tillstånd**

- Skötselområdet ska bibehålla och utveckla höga naturvärden knutna till den delvis naturskogslika barrblandskogen. Bestånden utvecklas mot en urskogsartad skogsmiljö med cirka 2/3 gran och 1/3 tall. Mängden död ved ökar. Utpekade livsmiljöer och arter enligt Natura 2000 (9010 ”västlig taiga”) ska uppnå eller bibehålla en gynnsam bevarandestatus.
- Alla arter som är knutna till de dessa miljöer ska fortleva på lång sikt och helst öka i sin utbredning eller populationsstorlek. Bland arter som kan indikera gynnsam

## Ösbyskogens naturreservat

bevarandestatus finns arter beroende av rörligt markvatten som skärmstarr och dunmossa samt arter beroende av död ved som ullticka, vedticka (främst granved) och gullgröppa (tallved).

### Åtgärder

- Naturvärdet består om området lämnas orört, dock skulle aspnaturvärden gynnas om närmast trängande barrträd utan naturvärden fälldes. Öppna dock endast kring grupper av asp och i naturvårdande syfte, cirka hälften av granen kan vara kvar för att gynna en fuktighetsgynnad lavflora. Möjligen kan 1-2 aspar fällas i hyggeskanten för att få igång aspförnygring.
- Överväg att minska avvattningen genom utloppsdiket, i samförstånd med markägaren. Det behöver ej innebära en fullständig återställning eller igengrävning av hela dikesdjupet. Även en höjning av tröskeln med 2-3 dm skulle kunna dämpa den pågående beskogningen av våtmarken (3b).



Bild 1. Område 1a, granskog i sluttning mot sumpskog.

### Skötselområde 2, Tallskogar

**Areal:** 6,3 ha

**Naturtyp enligt Natura 2000:** -

**Målnaturtyp:** 9010 Taiga - 6,3 ha

### **Beskrivning**

2a) Ett område med cirka 90 årig tallskog (blåbärstyp dominerar) som än så länge har ont om död ved. Delar av området är hållmarkspräglad. Tallticka (rödlistad) förekommer på träd i centrala delen.

2b) Tallbestånd i liknande ålder som ovan men beläget på en myrholme. Gränisar i söder till gallringsskogar utanför reservatet. Längs södra sidan finns inslag av gran som delvis är ganska grov.



2c) Tallbestånd som i värdering uppges vara cirka 65 år, också på en ”myrholme” som avgränsas av omgivande sumpskogar. En basväg från tidigare gallring går längs kanten av beståndet och bidrar till luckighet.

#### Bevarandemål och gynnsamt tillstånd

- Skötselområdet ska bibehålla och utveckla höga naturvärden knutna till tallskog av omväxlande bördighet. Såväl grova och högvuxna träd på moränmark förekommer liksom klenare bergbundna bestånd. Skötselområdet utvecklas mot en naturskogsartad skogsmiljö dominerad av tall. Mängden död ved ökar. Utpekade livsmiljöer och arter enligt Natura 2000 (9010 ”västlig taiga”) ska uppnå eller bibehålla en gynnsam bevarandestatus.
- Alla arter som är knutna till de dessa miljöer ska fortleva på lång sikt och helst öka i sin utbredning eller populationsstorlek.



2a, tallskogen (södra till sydvästra delen) och tall med talticka.

#### Åtgärder

Området lämnas i huvudsak till fri utveckling. För att långsiktigt bibehålla en tallpräglad skog bör dock naturvårdsbränning utredas närmare. Under tiden finns enstaka lövträd som kan friställas från konkurrerande ung gran, eventuellt gäller det även en del vidgreniga tallar eller små grupper av tallar.

#### Skötselområde 3, Sumpskogar

**Areal:** 5,7 ha

**Naturtyp enligt Natura 2000:** ”9010 Taiga” 2,5 ha, ”91D0” Tallsumpskog 3,2 ha

**Målnaturtyp:** 9010 Taiga 2,5 ha, 91D0 Tallsumpskog 3,2 ha

#### Beskrivning

3a) Sävsebo sumpskogar. Ett samlat komplex med mycket blöta sumpskogar och dråg som rinner av mot nordöst. I blandsumpskogarna består trädskiktet i allmänhet av främst klibbal, tall och gran. I södra och västra delarna har kärrbräken och missne noterats samt lavarna gryng blåslav,

skinnlav (ev på asp i angränsande fastmark i väster), skuggblåslav och rörsvepemossa (ved). Längs norra kanterna har det gått en körväg eller möjligen en gammal vinterväg som noterats på 1940-talets kartor. Upp mot gränsen finns rörligt grundvatten och det gynnar arter som dvärghäxört, bäckbräsma, missne och skärmstarr. Även lind förekommer samt en artrik mossflora med bågpraktmossa, dunmossa, skogshakmossa och terpentimossa.

3b) Lilla Rötbastegölen med omgivande tallmossar. Lilla Rötbastegölen är en "lösboten" dvs stadiet närmast efter att en myrgöl vuxit igen av torvbildningen i våtmarken. Norr och öster om den övergår den öppna marken i tallrismosse med skvattram och tuvull. Bortsett från viss påverkan av gallring i västra delen så är mossen opåverkad och har bitvis ett inslag av torrträäd och björk. Längst i öster en avskild del av våtmarken som omges av avverkad fastmarksskog.



Bild 3. Sumpskog i 3a med gott om död ved.

### Bevarandemål och gynnsamt tillstånd

- Skötselområdet ska bibehålla och utveckla höga naturvärden knutna till den delvis naturskogslika sumpskogsmiljön.
- Utpekade livsmiljöer och arter enligt Natura 2000 (9010 "västlig taiga") ska uppnå eller bibehålla en gynnsam bevarandestatus.
- Alla arter som är knutna till sumpskogsmiljön ska fortleva på lång sikt och helst öka i sin utbredning eller populationsstorlek. Bland arter som kan indikera gynnsam bevarandestatus finns exempelvis mörk husmossa och skärmstarr.

### Åtgärder

Inga åtgärder, gäller för huvuddelen av området. Norr om Lilla Rötbastegölen har viss gallring skett och pågående igenväxning orsakas troligen av avvattning genom dike i område 1c. Inom 1c övervägs åtgärder för att minska avvattningen.



#### Skötselområde 4, Anordningar för friluftslivet

##### **Beskrivning**

Som nämnts under 3.3 Bevarandevärden så gränsar reservatet i väster till ”Kolmårdens strövområde” som är utpekad som riksintressant för friluftslivet. Många skridskoåkare passerar dessutom området vid vandring från Övre Glottern till Haggölen. I övrigt ligger Ösbyskogen ganska avskilt i en ostörd och troligen tyst del av Kolmården vilket i sig innebär ett visst upplevelsevärde.

##### **Bevarandemål och gynnsamt tillstånd**

Enligt syftet med naturreservatet ska området vara tillgängligt för friluftslivet och vid behov kan åtgärder för att gynna friluftslivet vidtas.

##### **Åtgärder**

Inga åtgärder för friluftslivet planeras för närvarande utöver informationsskylt vid gräns.

#### 2.2 Sammanfattning och prioritering av planerade skötselåtgärder

<b>Skötselåtgärd</b>	<b>När</b>	<b>Var</b>	<b>Prioritet</b>
Åtgärder för att gynna asp	2018-2020	1a östra delen	2
Ev naturvårdsbränning	2018-2027	2a-c	3
Ev igenläggning av dike, i samråd med markägaren	2018-2020	1c	2
Information vid gräns och parkering	2018	Vid gräns samt ev vid Trehörningen i samarbete med Holmen skog.	1

#### 2.3 Jakt

Jakt är tillåten inom hela reservatet. Vid jakt får jakthund användas. Älgdragare för fallt vilt får användas med stor försiktighet. Markskador pga körning ska undvikas.

#### 2.4 Utmärkning av reservatets gräns

Utmärkning av reservatsgränsen ska utföras av naturvårdsförvaltaren enligt Naturvårdsverkets anvisningar.

### 3. Tillsyn

För närvarande bedöms ingen speciell tillsynsman behövas inom reservatet. Tillsyn av reservatet skall ombesörjas av Länsstyrelsen.

### 4. Dokumentation och uppföljning

Uppföljning av skyddade områden är nödvändigt för att effektivisera och förbättra naturvårdsarbetet i skyddade områden. Uppföljning i skyddade områden ska alltid vara kopplad till syftet med det skyddade området. Uppföljningen ska ligga till grund för revidering av skötselplanen.

#### 4.1. Inventeringar

Inga särskilda inventeringar planeras i dagsläget inom reservatet.

#### 4.2. Uppföljning

##### 4.2.1. Uppföljning av bevarandemål

Uppföljningen ska ske enligt en för reservatet beslutad uppföljningsplan som anger målindikatorer, tröskelvärden och metodik kopplade till bevarandemålen för olika naturtyper i denna skötselplan. Precisering ska ske i databasen Skötsel-DOS. Uppföljningsplanen ska hållas uppdaterad av Länsstyrelsen. Uppföljningsplanen ska ha sin utgångspunkt i den regionala uppföljningsplanen för Östergötland.

##### 4.2.2 Dokumentation av skötselåtgärder

Alla skötselåtgärder som utförs inom naturreservatet ska dokumenteras med foto och skriftligt före och efter genomförande. I dokumentationen ska framgå vilka åtgärder som genomförts och när de genomfördes, samt vem som utförde åtgärden. Strukturella beståndsförändringar efter storskaliga störningar skall alltid följas upp.

### 5. Finansiering av naturvårdsförvaltningen

#### 5.1 Finansiering av naturvårdsförvaltningen

Alla i planen redovisade åtgärder bekostas av offentliga medel. Även andra finansiärer, exempelvis fonder eller stiftelser, kan bli aktuella. Dessa medel skall i så fall administreras av Länsstyrelsen.

## 6. Övriga bilder



1b, barrblandskog som bitvis är tall- och bitvis grandominderad.



2c, myrholme mellan sumpskogsstråk. Talldominerad. Mot söder.