

Beslut 2021-06-02



Länsstyrelsen
Stockholm

Koffertbergets naturreservat

Norrtälje kommun



Innehållsförteckning

Beslut om bildande av Koffertbergets naturreservat i Norrtälje kommun

Bilagor

Bilaga 1. Beslutskarta

Bilaga 2. Skötselplan

Bilagor till skötselplan

A. Skötselkarta

Bilaga 3. Hur man överklagar

Framsida: Tall med pansarbark i hällmarkstallskogen.

Foto: Josefin Sundberg, 16 september 2020



Beslut om bildande av Koffertbergets naturreservat i Norrtälje kommun

(3 bilagor)

Uppgifter om naturreservatet

Namn	Koffertberget
Kommun	Norrtälje kommun
Naturvårdsregister-ID	1101629
Socken	Fasterna
Naturgeografisk region	Svealands sprickdalslandskap
Läge	Reservatet ligger ca 5 km norr om Rimbo tätort
Fastigheter	Fasterna prästgård 1:13
Fastighetsägare	Staten genom Naturvårdsverket
Areal	29,1 hektar
Reservatsförvaltare	Länsstyrelsen i Stockholms län

BESLUT

Med stöd av 7 kap. 4 § miljöbalken beslutar Länsstyrelsen att förklara det område som avgränsats på bifogad karta (bilaga 1), som naturreservat.

Naturreservatets namn ska vara Koffertberget.

Syftet med reservatet ska vara att bevara och utveckla ett för naturvärden värdefullt barrskogsområde och dess skyddsvärda växt- och djurliv. Reservatet ska vara tillgängligt för friluftslivet på ett sätt som inte äventyrar naturvärdena.

Syftet ska uppnås genom att:

- området undantas från skogsbruk,
- områdets skogsmark i huvudsak får utvecklas under naturliga processer, med undantag för naturvårdande skötsel för att behålla och utveckla naturvärden knutna till äldre träd, död ved och flerskiktad barrskog med kalkinslag,
- området skyddas från anläggningar och andra exploateringsföretag,
- områdets förutsättningar som livsmiljö för tjäder upprätthålls.

Datum
2021-06-02

Beteckning
511-60137-2020
0188-02-125

Reservatsföreskrifter

För att tillgodose syftet med reservatet beslutar Länsstyrelsen med stöd av 7 kap. 5, 6 och 30 §§ miljöbalken samt 22 § förordningen (1998:1252) om områdes- skydd enligt miljöbalken m.m. att nedan angivna föreskrifter ska gälla i reservatet.

A. Föreskrifter med stöd av 7 kap. 5 § miljöbalken om inskränkningar i rätten att använda mark- och vattenområde

Undantag från föreskrifterna anges under punkt D nedan.

I naturreservatet är det förbjudet att:

1. avverka eller skada träd och buskar eller utföra annan skoglig åtgärd,
2. ta bort eller upparbeta dött träd eller vindfälle,
3. gräva, spränga, schakta, dika, utfylla, tippa eller utföra annan mekanisk markbearbetning,
4. uppföra byggnad, mast, torn eller annan anläggning eller anordna upplag,
5. anlägga väg,
6. dra fram mark-, vatten- eller luftledning,
7. kalka, använda kemiska bekämpningsmedel eller gödselmedel,
8. bedriva jakt på skogshöns,
9. införa växt- och djurarter som är främmande för området,

utan länsstyrelsens tillstånd:

10. anlägga stig,
11. uppföra jaktorn.

B. Föreskrifter med stöd av 7 kap. 6 § miljöbalken om skyldighet att tåla visst intrång

Markägare, arrendator och annan innehavare av särskild rätt till marken förpliktigas tåla följande anordningar och åtgärder för att tillgodose syftet med reservatet:

Datum
2021-06-02

Beteckning
511-60137-2020
0188-02-125

1. utmärkning av reservatets gränser samt uppsättning av reservatsskyltar och övriga upplysningsskyltar,
2. naturvårdande skötselåtgärder i form av fällning av träd och buskar, luckhuggning, frihuggning, ringbarkning, kvarlämnande av död ved,
3. åtgärder i syfte att begränsa och förhindra storskaliga angrepp av åttatandad granbarkborre genom utplacering av fällor, utläggning av fångstvirke, fällning av angripna granar, rotkapning av vindfällda granar samt barkning. Inga träd ska föras ut ur naturreservatet med undantag för eventuellt infört fångstvirke,
4. hydrologiska åtgärder i form av igenläggning och dämning av diken. Detta får utföras endast om det inte strider mot tidigare lämnade tillstånd (exempelvis markavvattningsföretag) och i övrigt inte skadar marker utanför reservatet,
5. underhåll av stig,
6. undersökningar av växt- och djurlivet samt övriga naturförhållanden i reservatet,
7. åtgärder i syfte att minska utbredning samt förebygga etablering och spridning av invasiva främmande arter,
8. fällning eller kapning av träd som utgör risk för skada på människor eller egendom, åtgärdade träd lämnas inom naturreservatet,
9. anläggande av parkeringsplats.

Åtgärderna beskrivs närmare i bifogad skötselplan, bilaga 2.

C. Ordningsföreskrifter med stöd av 7 kap. 30 § miljöbalken

Föreskrifter under punkt C gäller såväl allmänheten som markägare och innehavare av särskild rätt.

Undantag från föreskrifterna anges under punkt D nedan.

I naturreservatet är det förbjudet att:

1. gräva, hacka, borra eller på annat sätt skada berg, jord eller sten,
2. fälla eller skada levande eller döda träd eller buskar,
3. skada vegetationen genom att gräva upp växter eller ta bort mossor, lavar eller vedlevande svampar,

Datum
2021-06-02

Beteckning
511-60137-2020
0188-02-125

4. tälta mer än två dygn i följd,
5. göra upp öppen eld,
6. sätta upp skylt, affisch eller liknande,

utan länsstyrelsens tillstånd:

7. anordna och arrangera tävling med över hundra deltagare.

D. Undantag från föreskrifterna

Föreskrifterna under A och C ovan ska inte gälla följande:

1. reservatsförvaltaren eller den som förvaltaren utser får utföra de åtgärder som ska tillgodose syftet med naturreservatet och som anges i föreskrifterna B1 – B9,
2. träd som fallit över stig får kapas och dras åt sidan,
3. tillfällig uppsättning av skylt om pågående jakt,
4. tillfällig uppsättning av orienteringskontroller i samband med tävling med färre än hundra deltagare samt i samband med träningsverksamhet,
5. tillfällig uppsättning av orienteringskontroller vid tävling med fler än hundra deltagare för vilken länsstyrelsen givit sitt tillstånd.

Ovanstående undantag gäller reservatsföreskrifterna. Länsstyrelsen erinrar om att oavsett undantag kan prövning enligt andra bestämmelser i miljöbalken eller annan lagstiftning erfordras.

Föreskrifternas ikraftträdande

Föreskrifterna träder i kraft tre veckor efter den dag då författningen utkom från trycket i länets författningssamling.

Enligt 7 kap. 30 § andra stycket miljöbalken gäller ordningsföreskrifterna under C omedelbart även om de överklagas.

Skötsel och förvaltning

Med stöd av 3 § förordningen om områdesskydd enligt miljöbalken m.m. fastställer Länsstyrelsen bifogad skötselplan (bilaga 2) med mål, riktlinjer och åtgärder för reservatets skötsel och förvaltning.

Datum
2021-06-02

Beteckning
511-60137-2020
0188-02-125

I enlighet med 2 § andra stycket förordningen om områdesskydd enligt miljöbalken m.m. är Länsstyrelsen i Stockholms län förvaltare i naturvårdshänseende för naturreservatet.

Upplysningar

I reservatet gäller också övriga bestämmelser till skydd för natur- och kulturmiljön. Bland dessa kan nämnas följande:

- Bestämmelserna i 16 § lagen (2007:1150) om tillsyn över hundar och katter om att hundar under tiden 1 mars - 20 augusti inte får löpa lösa i marker där det finns vilt. Under övrig tid ska hunden hållas under sådan tillsyn att den hindras från att förfölja vilt, när den inte används vid jakt.
- Fridlysningsbestämmelserna. Alla vilda fåglar och däggdjur samt deras ägg, ungar och bon är fredade enligt jaktlagen (1987:259), med undantag för sådan jakt som är tillåten enligt samma lag. Vissa andra växt- och djurarter är fridlysta enligt 8 kap. miljöbalken och artskyddsförordningen (2007:845).
- Terrängkörningsförbudet i terrängkörningslagen (1975:1313).
- Enligt kulturmiljölagen (1988:950) ska enskilda såväl som myndigheter visa hänsyn och aktsamhet mot kulturmiljön. Den som planerar eller utför ett arbete ska se till att skador på kulturmiljön undviks eller begränsas.
- Förbudet mot nedskräpning enligt 15 kap. 26 § miljöbalken.

SKÄLEN FÖR LÄNSSTYRELSENS BESLUT

Beskrivning av området

Naturreservatet utgörs av ett barrskogsområde som ligger i ett större skogslandskap strax norr om Rimbo tätort. Barrskogen är mångformig och består till stor del av en mosaikartad barrskog som domineras av tall och gran med inslag av mindre lövdominerade partier med björk och asp. I området finns en varierad hållmarkstallskog med viss blockighet och med kargare och fuktigare stråk. Åldersfördelningen av trädbestånden är varierad med ett åldersspann från ungefär 50 år uppemot cirka 140 år. Cirka en femtedel av skogen bedöms vara äldre än 110 år. En tallmosse med 100-åriga tallar bidrar också till diversiteten. Moränen är sandig och bitvis kalkpåverkad. Reservatet omfattar 29,1 hektar.

Inom reservatet finns ett objekt med naturvärde registrerat av Skogsstyrelsen. Objektet är 8,8 hektar och har beskrivits som en senvuxen barrskog och hållmarkstallskog med fuktiga dråg. Biotopen har bedömts vara värdefull för hänglavar, fåglar och insekter med viktiga substrat som lågor och torra träd.

I området finns den rödlistade taltickan (NT). Bland signalarterna kan nämnas jungfru Marie nycklar, tibast, blåsippan, nästrot, brudborste, ormbär, ärenpris och blåmossa. Tjäder rör sig i området och orre har observerats.

Datum
2021-06-02

Beteckning
511-60137-2020
0188-02-125

Naturvärdena är knutna till strukturer som äldre barrträd, död ved i olika nedbrytningsstadier, livsmiljö för tjäder och delvis kalkpåverkad mark.

Riksintressen

Reservatet ligger inom MSA-påverkande yta (Minimum Safety Altitude) för riksintresseområde för kommunikation enligt 3 kap. 8 § andra stycket miljöbalken som innebär en begränsning i höjd för tillåtna objekt. Reservatet berörs av samma anledning också av två områden med särskilt behov av hindersfrihet för flygplatserna Arlanda och Håtuna enligt 3 kap 9 § miljöbalken.

Ärendets beredning

Under år 2010 konstaterade regeringen att det saknades cirka 80 000 hektar produktiv skogsmark för att nå delmålet om skydd av 400 000 hektar till 2010 inom miljömålet levande skogar. För att nå målet gjordes bedömningen att markbyten med de stora skogsbolagen och Svenska kyrkan var den enda praktiska möjligheten att inom rimlig tid nå ambitionen att uppfylla resterande del av arealmålet. I juni år 2010 beslutade riksdagen att föra över mark från Sveaskog till staten för att använda som ersättningsmark för skydd av natur. Sveaskog förde över knappt 100 000 hektar produktiv skog till bolaget Ersättningsmark i Sverige AB som därefter använts som bytesmark för att förvärva skogsmark med höga naturvärden i det så kallade ESAB-projektet. Huvuddelen av affärerna genomfördes åren 2013–2014 och de sista affärerna under år 2017. Inledningsvis i projektet redovisade länsstyrelsen lämpliga områden med höga naturvärden till projektet varav Koffertberget var ett. Områdets kvaliteter var delvis kända genom Skogsstyrelsens nyckelbiotopsinventering varpå området avgränsades. I samband med förhandlingarna om bytesmark köpte Naturvårdsverket det aktuella området år 2017.

Lantmäteriet mätte in reservatsområdet vid sin förrättning. I öster gränsar reservatet till en skogsbilväg som ligger utanför reservatet. I väster, norr och söder avgränsas naturreservatet av fastighetsgräns. Gränserna för naturreservatet markeras slutligen ut i terrängen först efter det att beslut om att bilda reservatet vinner laga kraft.

Länsstyrelsen har i enlighet med 24-26 §§ förordningen om områdesskydd enligt miljöbalken m.m. skickat förslaget till naturreservat på remiss till berörda markägare, sakägare och myndigheter. Norrtälje kommun bedömer att bildandet av reservatet är förenligt med kommunens gällande översiktsplan.

Någon erinran mot att bilda naturreservatet har inte inkommit.

En synpunkt har inkommit om att lagrummet 3 kap 9 § miljöbalken bör föras in i handlingarna. Beslutshandlingen har kompletterats med berört lagrum.

Förslag har inkommit om att jaktförbudet förutom tjäder också ska gälla orre, järpe och morkulla. Länsstyrelsen gör bedömningen att det är motiverat att förbjuda jakt på skogshöns, det vill säga tjäder, orre och järpe. Föreskriften A8 om förbud att bedriva jakt på tjäder har därför ändrats till förbud att bedriva jakt på skogshöns.

Datum
2021-06-02

Beteckning
511-60137-2020
0188-02-125

Beslutet har kompletterats med föreskrift C7 som innebär förbud mot anordnande och arrangering av tävling med över hundra deltagare utan att länsstyrelsen givit sitt tillstånd. Tillståndsplikten gäller när tävlingsdeltagandet totalt överstiger hundra deltagare inom reservatet under samma tävling. Föreskriften bedöms motiverad för att säkerställa att områdets naturvärden inte riskerar att äventyras.

Förslag har inkommit om att uppsättning av orienteringskontroller ska tillåtas. Beslutet har kompletterats med föreskrift D4 som tillåter uppsättning av orienteringskontroller under tävlingsverksamhet med färre än hundra deltagare samt under orienteringsträning. Beslutet har också kompletterats med föreskriften D5 som tillåter uppsättning av orienteringskontroller vid tävlingsarrangemang med över hundra deltagare för vilken länsstyrelsen givit sitt tillstånd.

Efter att Länsstyrelsen med anledning av bland annat nämnda synpunkter infört fler regleringar har det nya förslaget godkänts av sakägare i enlighet med 24-26 §§ förordningen om områdesskydd.

Yrkande om förbud mot terrängcykling har inkommit. Eftersom terrängcykling i nuläget inte bedöms utgöra ett problem i området kommer ett förbud inte att införas, men en skrivelse förs in i skötselplanen med texten att om terrängcykling innebär ett hot mot områdets naturvärden kan terrängcyklingen kanaliseras till särskilda stigar.

Önskemål har inkommit om att kunna använda den befintliga basvägen genom reservatet för transport av maskiner. Reservatsföreskrifterna hindrar inte transport av maskiner på den befintliga basvägen, i handlingarna kallad ”stigen”. Transport ska dock planeras och ske med hänsyn till mark- och vattenmiljöer.

En upplysning om att skogsbilvägarna utanför reservatet brukar vara låsta har inkommit. I nuläget är skogsbilvägarna låsta men om det skulle se annorlunda ut i framtiden och det finns ett behov av parkeringsplats i reservatet bör möjligheten att anlägga parkeringsplats i anslutning till skogsbilvägarna finnas.

Länsstyrelsens bedömning

Naturvårdsarter i området tillsammans med strukturer som äldre träd och död ved visar på värdefulla biotop- och artvärden. Genom att området skyddas kan naturvärden kopplade till det mosaikartade barrskogsområdet bevaras och utvecklas. Skogsavverkning och annan exploatering skulle innebära att områdets naturvärden skulle äventyras. Med anledning av detta har Länsstyrelsen tagit upp frågan om bildande av naturreservat.

Länsstyrelsen bedömer att naturreservatet är förenligt med kommunens gällande översiktsplan. Bevarande av biologisk mångfald är dessutom en förutsättning för flera ekosystemtjänster. En större variation av arter ger en högre motståndskraft mot störningar och klimatförändringar. Vidare bidrar reservatsbildningen till att uppfylla kulturella ekosystemtjänster som friluftsliv och hälsa och inspiration.

Datum
2021-06-02

Beteckning
511-60137-2020
0188-02-125

Förenlighet med hushållningsbestämmelser och översiktsplan

Länsstyrelsen bedömer att ett naturreservat i det aktuella området är förenligt med hushållningsbestämmelserna i 3 kap. miljöbalken samt kommunens översiktsplan som antogs år 2013. Enligt översiktsplanen ingår en mindre del av naturreservatets östra delar i ett av kommunens angivna stora opåverkade områden enligt 3 kap 2 § miljöbalken.

Miljö kvalitetsmål

Skydd av områdets skog bidrar till att uppfylla miljö kvalitetsmålen *Levande skogar*, *Ett rikt växt- och djurliv* och *Begränsad klimatpåverkan*.

Intresseprövning

Vid en vägning mellan enskilda och allmänna intressen enligt 7 kap. 25 § miljöbalken finner Länsstyrelsen att det för att skydda och bevara ovanstående naturvärden finns skäl att besluta om att bilda ett naturreservat i området med förordnande om föreskrifter för att skydda området, samt att fastställa en skötselplan. För att uppnå det starka skydd som behövs för att skydda områdets naturvärden bör föreskrifterna bland annat omfatta förbud mot såväl exploateringsföretag som skogsbruk.

HUR MAN ÖVERKLAGAR

Detta beslut kan överklagas hos regeringen, Miljödepartementet, se bilaga 3.

Beslutet har fattats av landshövding Sven-Erik Österberg med miljöhandläggare Josefin Sundberg som föredragande. I den slutliga handläggningen har också miljödirektör Johanna Lindgren, samhällsbyggnadsdirektör Åsa Ryding och jurist Tina Stuube deltagit.

Denna handling har godkänts digitalt och saknar därför namnunderskrift.

Kungörelse

Beslutet kungörs i ortstidning samt i Stockholms läns författningssamling.

Så här hanterar vi dina personuppgifter

Information om hur vi hanterar dessa hittar du på www.lansstyrelsen.se/dataskydd.

Bilagor

1. Beslutskarta
2. Skötselplan
Bilagor till skötselplan
A. Skötselkarta
3. Hur man överklagar

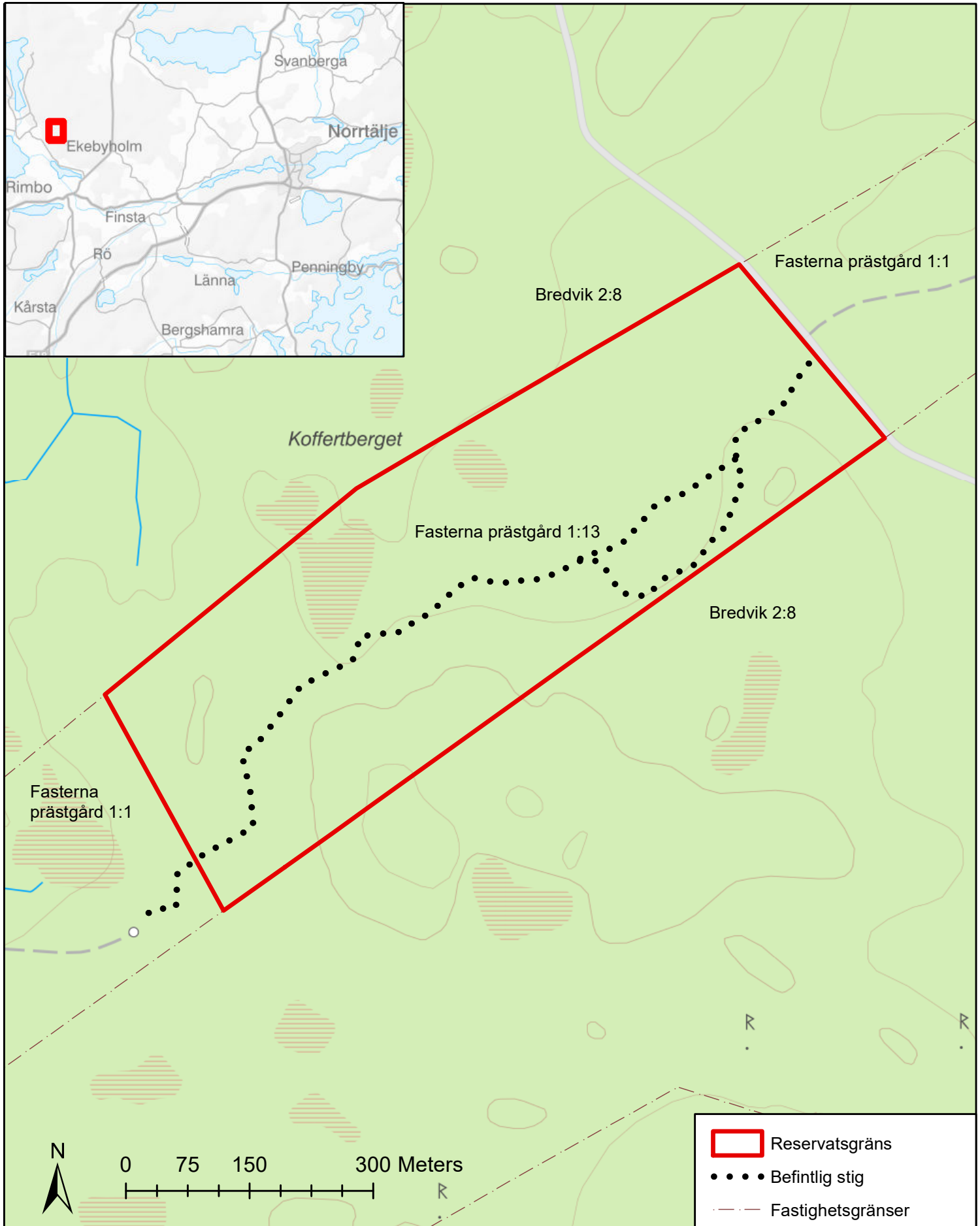
Datum
2021-06-02

Beteckning
511-60137-2020
0188-02-125

Sändlista

Sändlistan är borttagen i denna version
eftersom den innehåller personuppgifter.

Beslutskarta (skala 1:6 000) samt översiktskarta (skala 1:400 000)



Datum
2021-06-02

Beteckning
511-60137-2020
0188-02-125

Bilaga 2 till reservatsbeslutet

Skötselplan för Koffertbergets naturreservat, Norrtälje kommun

Denna skötselplan har utarbetats av Länsstyrelsen i Stockholms län inför bildandet av Koffertbergets naturreservat.

Planen är indelad i en beskrivning av reservatet och en plan för områdets skötsel. Skötselplanen, som är en bilaga till reservatsbeslutet, fastställs samtidigt som reservatet bildas. Naturreservatets syfte, reservatsföreskrifter samt grunden för reservatet återfinns i reservatsbeslutet.

1. Beskrivning av reservatet

Översikt

Naturreservatet utgörs av ett barrskogsområde i ett större skogslandskap strax norr om Rimbo tätort. Barrskogen är mångformig och består till stor del av en mosaikartad barrskog som domineras av tall och gran med inslag av mindre lövdominerade partier med björk och asp. I området finns en varierad hållmarkstallskog med viss blockighet och med kargare och fuktigare stråk. Åldersfördelningen av trädbestånden är varierad med ett åldersspann från ungefär 50 år uppemot cirka 140 år. Ungefär en femtedel av skogen bedöms vara äldre än 110 år. En tallmosse med 100-åriga tallar bidrar också till diversiteten. Moränen är sandig och bitvis kalkpåverkad. Reservatet omfattar 29,1 hektar.

Läge och avgränsning

Naturreservatet ligger ca 5 km norr om Rimbo tätort strax öster om Råby. Reservatets avgränsning följer den aktuella fastighetens gränser. I öster har reservatets gräns lagts utanför vägområdet.

Naturtyper

Naturreservatets areal har indelats i följande naturtyper (tabell 1) enligt Vic Natur/Nationell marktäckedata (NMD).

SKÖTSELPLAN

Datum
2021-06-02Beteckning
511-60137-2020
0188-02-125

Tabell 1. Naturtyper enligt NMD. Arealerna är ungefärliga, varför de kan skilja sig något från andra karteringar. Observera att arealerna i tabellen är avrundade, totalarealen för området är således 29,1 hektar.

Naturtyp	Areal (ha)
Tallskog (utanför våtmark)	15,6
Granskog (utanför våtmark)	5,4
Barrblandskog (utanför våtmark)	6,4
Triviallövskog (utanför våtmark)	0,2
Tallskog (på våtmark)	1,1
Granskog (på våtmark)	0,2
Övrig öppen mark utan vegetation	0,1
Totalt	29,1

Naturförhållanden

Geologi och topografi

Området ligger i Broströmmens respektive Norrtäljeåns avrinningsområden.

Berggrunden i området utgörs i huvudsak av yngre granit och pegmatit och går i dagen på flera ställen. Moränen som överlagrar berggrunden är sandig. Kärlväxter i området indikerar fläckvis förekomst av kalk. Förekomsten av kalk beror på att inlandsisen förde kalkrikt material från en kalkstensförekomst i Bottenhavet och in över Uppland. Kalken är inblandad i moränen, som avsattes när isen smälte för omkring 10 000 år sedan. Torvbildning förekommer i fuktiga dråg.

Området är småkuperat och ligger på mellan cirka 41 och 54 meter över havet, med de högsta punkterna knutna till hållmarkspartierna.

Skogsmarken

Inom naturreservatet finns ett objekt med naturvärde registrerat av Skogsstyrelsen. Objektet är 8,8 hektar, har benämningen brant och har beskrivits som en senvuxen barrskog och hållmarkstallskog med fuktiga dråg. Enligt Skogsstyrelsens definitioner kännetecknas biotopen av branter och markanta sluttningar, ibland med block. Biotopen beskrevs vid inventeringen vara värdefull för hänglavar, fåglar och insekter med viktiga substrat som lågor och torra träd och bedömdes kunna bevaras om den lämnades för fri utveckling.

I området finns en tallmosse på cirka 3 hektar där tall och glasbjörk dominerar. Åldern på träden är ca 100 år. Tallmossen fortsätter utanför reservatet. Mossen har påverkats av närliggande dikningar inom barrblandskogen (område 1b) och dess hydrologi skulle kunna förbättras om diken inom område 1b lades igen.

Delar av område 1 påverkades av stormen Alfrida år 2019. Stormen bidrog till en kraftig ökning av vindfällan och död ved i området.

Naturvårderna är idag framför allt kopplade till hållmarken med äldre tallar, förekomsten av torra och döda träd samt livsmiljöerna för tjäder. Området har på sikt en stor potential att utvecklas till en mer naturskogsartad skog med större

SKÖTSELPLAN

Datum
2021-06-02

Beteckning
511-60137-2020
0188-02-125

inslag av senvuxna träd och död ved. I området finns förekomst av arter som Jungfru Marie nycklar, brudborste och ärenpris som indikerar mer öppna marker där det tidigare kan ha förekommit hävd. I delar av området finns äldre körspår från tidigare skogsbruk, i dessa partier är marken mer öppen och örtrik.

Tidigare skogsbruk har gjort delar av området utglesat. Att området är förhållandevis lättframkomligt och hyser stora partier med lingon- och blåbärsris skapar ett mervärde för friluftslivet. På hållmarkspartierna finns öppna ytor som skapar utrymme för vidsträckta utblickar.

Reservatet är ett värdefullt område för tjäder. Förekomsten av tjäderspillning och tallar som betats av tjäder, så kallade tjädertallar vittnar om artens närvaro i reservatet. Tjäder föredrar större barrskogsområden där skogen är minst 30 år, glest eller luckigt uppvuxen med inslag av asp och där fältskiktet är tätt av blåbärsris. Inslag av sumpskogar och våtmarker är viktiga inslag i livsmiljön, särskilt för hönor och kycklingar. Lekplatserna ligger ofta i eller i anslutning till skogliga impediment som hållmarkstallskogar och tallmossar. Vid störning på grund av till exempel avverkning kan spelplatserna påverkas och nya spelplatser måste eftersökas. De största lekarna finns i äldre naturskog.

Tjäder är en ¹ naturvårdsart i torra sandbarrskogar och tjäderstammen bedöms vara livskraftig totalt sett i sitt utbredningsområde men bedöms i Svealand och Götaland vara betydligt svagare. Förekomsten av tjäder är en viktig aspekt som skall beaktas i skötseln av området.

Rödlistade arter och signalarter

I tabell 3 anges signalarter och rödlistade arter som observerats i reservatet vid fältbesök och inventeringar. Där listas även andra naturvårdsintressanta arter. Området är översiktligt inventerat av Skogsstyrelsen vid nyckelbiotopsinventeringen år 1998 och en översiktlig naturvärdesinventering genomfördes av Calluna AB år 2019. Ytterligare värdefulla arter kan finnas i reservatet.

Kring reservatet finns observationer från 1980-talet av de rödlistade svamparna mjölsvärting *Lyophyllum semitale* och fyrflikig jordstjärna *Geastrum quadrifidum* inrapporterade. Jordstjärnor är mycket bra signalarter för kalkhaltiga skogar och visar på områden med höga naturvärden. Mjölsvärting är en naturvårdsart i torra sandskogar. Dessa arter skulle med fördel kunna eftersökas på nytt i området.

¹ "Naturvårdsarter är ett samlingsbegrepp för arter som behöver uppmärksammas inom naturvärden; arter som är extra skyddsvärda, antingen genom att själva vara av särskild vikt eller genom att peka på att områden eller naturtyper är särskilt viktiga ur ett naturvårdsperspektiv. I begreppet ingår rödlistade arter, fridlysta arter och sådana som är listade i EU:s art- och habitatdirektiv, signalarter (indikerar artrikedom), ansvarsarter (sådana som har en stor andel av sin population i Sverige), samt nyckelarter (arter som bär upp artsamhällen)." Källa: Artdatabanken, SLU, Vad är en naturvårdsart? <https://www.artdatabanken.se/arter-och-natur/biologisk-mangfald/naturvardsarter>. Åtkomst 2021-03-09.

SKÖTSELPLAN

Datum
2021-06-02Beteckning
511-60137-2020
0188-02-125

Tabell 3. Rödlistade arter och signalarter m.fl. vilka noterats i naturreservatet. Notera att tabellen bygger på inventeringarna som finns i källförteckningen. Rödlistekategori följer ArtDatabanken 2020; EN = starkt hotad (Endangered), VU = sårbar (Vulnerable), NT = nära hotad (Near Threatened). S = signalart enligt Skogsstyrelsen, ÄoB = signalart enligt ängs- och betesmarksinventeringen 2002–2004, F = Fridlyst, skyddad art Ö =övrig.

Svenskt namn	Vetenskapligt namn	Rödlistad/Signalart/ fridlyst/skyddad/övrig
Kärlväxter		
Jungfru Marie nycklar	<i>Dactylorhiza maculata</i>	S, ÄoB, F
Tibast	<i>Daphne mezereum</i>	S
Blåsippa	<i>Hepatica nobelis</i>	S, F
Nästrot	<i>Neottia nidus-avis</i>	S
Brudborste	<i>Cirsium heterophyllum</i>	ÄoB
Ormbär	<i>Paris quadrifolia</i>	S
Ärenpris	<i>Veronica officinalis</i>	ÄoB
Liljekonvalj	<i>Convallaria majalis</i>	F
Mattlumner	<i>Lycopodium Clavatum</i>	F
Revlumner	<i>Lycopodium annotinum</i>	F
Mossor		
Blåmossa	<i>Leucobryum glaucum</i>	S
Svampar		
Tallticka	<i>Phellinus pini</i>	NT, S
Lavar		
Grynig blåslav	<i>Hypogymnia farinacea</i>	Ö (f.d. signalart)
Fåglar		
Tjäder	<i>Tetrao urogallus</i>	F, Ö (naturvårdsart)

Historisk markanvändning

Av häradskartan från 1900-talets början framgår att naturreservatet i huvudsak varit bevuxen av barrskog. Tallmossen (3) finns utmarkerad i kartan samt några mindre våtmarker i område 1b. Genom hela området går en stig från väst till öst. Stigen som på häradskartan har texten *t. Kyrkoherdeb.* (tolkning till kyrkoherdebostället) ledde till prästgården och har ett kulturhistoriskt värde eftersom den vittnar om att man tog denna stig för att nå prästgården/kyrkan och sedan 1900-talets början Rånäs kapell. Det är också sannolikt att detta var en av vägarna som man använde sig av för att ta sig till Skedviken från skogen och omlandet. Av flygbild i den ekonomiska kartan från 1950-talet framgår att skogsmarkens utbredning är densamma som vid 1900-talets början. Skogen var dock glesare på 1950-talet än idag. Område 3 var på 1950-talet helt öppen. Stigen var endast utritad genom halva området i den ekonomiska kartan och i

SKÖTSELPLAN

Datum
2021-06-02

Beteckning
511-60137-2020
0188-02-125

ekonomiska kartan från 1970-talet är stigen återigen markerad genom hela området men har dragits om till en annan sträckning än den ursprungliga i häradskartan. Området var enligt ortofoton till stor del avverkat under 1960 respektive 1970-talet. Idag leder en stig genom området vilken har en snarlik sträckning som den ursprungliga stigen i häradskartan hade. Stigen har i modern tid breddats och använts som skogskörväg.

Det finns inte några registrerade fornlämningar i reservatet.

Slitage- och störningskänslighet

I dagsläget finns inte några tecken på slitage i området. Om terrängcykling bedöms utgöra ett hot mot områdets naturvärden kan cykling behöva kanaliseras till särskilda stigar.

Byggnader och anläggningar

I reservatet finns inga byggnader.

Jakt

Jakten är förbehållen jakträttsinnehavarna och får ske enligt gällande jaktlagstiftning och med de begränsningar som följer av reservatsföreskrifterna. Enligt reservatsföreskrifterna är det förbjudet att bedriva jakt på skogshöns och utan länsstyrelsens tillstånd uppföra jaktorn. Tillfällig uppsättning av skylt om pågående jakt är tillåten.

Vid uttransport av fällt högvilt får inte tyngre fordon än terrängskoter (enligt lagen 2001:559 om vägtrafikdefinitioner), till exempel så kallad fyrhjuling, användas. Det är angeläget att uttransporten görs så att minsta möjliga skada på mark och vegetation uppstår.

2. Plan för områdets skötsel**Övergripande mål och skötsel**

Det övergripande målet med skötseln är att uppfylla syftet med reservatet.

Detta ska uppnås genom att:

- skogen i huvudsak lämnas för fri utveckling,
- äldre tallar frihuggs,
- luckhuggning sker,
- öka mängden död ved,
- särskilt skyddsvärda arter ges goda förutsättningar att finnas kvar och utvecklas,
- hydrologin återställs där det är lämpligt,
- förutsättningarna för det rörliga friluftslivet är goda genom bland annat stigar och information.

SKÖTSELPLAN

Datum
2021-06-02

Beteckning
511-60137-2020
0188-02-125

Åtgärder som rör hela reservatet***Invasiva arter***

Enligt föreskrifterna får bekämpning av invasiva arter ske i reservatet. Bekämpning bör ske på sådana sätt att det inte onödigtvis medför skador på naturvärden i reservatet. Åtgärderna kan syfta till att minska utbredningen av invasiva arter som har etablerat sig i reservatet eller till att förebygga etablering och spridning. Med invasiva arter menas här sådana invasiva främmande arter som är förtecknade av EU samt sådana arter som i övrigt är listade som invasiva av Naturvårdsverket.

Reservatets värden är knutna till bland annat barrskogsmiljön med gran och tall. Då förekomsten av granbarkborre ökat efter den varma sommaren år 2018 ingår också Stockholms län i bekämpningsområde för granbarkborre efter förslag från Skogsstyrelsen. Reservatets värden är knutna till förekomst av gran varför åtgärder i syfte att försöka undvika eller begränsa storskalig påverkan från granbarkborre får göras genom naturvårdsförvaltarens försorg. Detta genom att barka eventuella vindfällan eller genom att fälla och oskadliggöra nyligen angripna träd som yngelplats för skadegörare. Träd som är föremål för sådana åtgärder lämnas i reservatet förutom eventuellt fångstvirke. Inför sådana åtgärder bör samråd hållas med Skogsstyrelsen.

Skötselområden

Reservatet är indelat i tre övergripande skötselområden utifrån naturtyp och skötselbehov. De har i vissa fall delats in i delområden där skötseln preciseras. Områdena redovisas på skötselplankartan, bilaga A.

Skötselområde 1 – Barrblandskog (20,8 ha)***Beskrivning***

I reservatets sydvästra del finns en yngre tallskog (1a) i huvudskiktet med enstaka äldre träd samt uppkommande gran i ett yngre skikt. Området har en tydlig skogsbruksprägel, särskilt i den västra delen. Det är ont om död ved inom hela området. I buskskiktet förekommer en, björksly och granföryngring. Fältskiktet domineras av blåbärsris tillsammans med ljung, lingon och örnbräken. Skogen är yngre mot väster och äldre i den östra delen. Vid inventering har tall med talticka, jungfru Marie nycklar samt tjäderspillning observerats.

I reservatets östra delar finns en mosaikartad barrblandskog (1b) med mer tall- respektive grandominerade partier, inslag av fuktigare stråk samt mindre lövdominerade områden av främst björk och asp. På sina håll är skogen ganska ung, likåldrig och tät. Stormfällan av gran ligger i stor mängd i de nordöstra delarna. Det finns ett antal diken i området som inneburit att området har dränerats, men fuktigare stråk förekommer. I fältskiktet finns flera kalkindikatorer. Hela området verkar dock inte vara lika kalkpåverkat utan arter så som tibast, blåsippa, nästrot och jungfru Marie nycklar påträffades på enstaka

SKÖTSELPLAN

Datum
2021-06-02

Beteckning
511-60137-2020
0188-02-125

platser. Andra arter som observerats är brudborste, ormbär, ärenpris, liljekonvalj, mattlumner och på sina håll ymniga bestånd av revlumner.

Bevarandemål

Barrblandskog med naturskogsartad struktur, äldre träd och förekomst av död ved. Tjäder förekommer regelbundet i området.

Skötsel

Luckhuggning och frihuggning av äldre tallar för att på sikt skapa flerskiktning, med undantag för fuktstråken där skogen kan få utvecklas fritt. Löv släpps upp för att skapa variation och på så vis snabbare få naturskogsprägel. Öka mängden grövre stående död ved genom ringbarkning av en del träd som har en stamdiameter på minst 15–20 cm. Möjligheten till igenläggning av diken inom skötselområde 1b bör ses över då detta skulle kunna hjälpa till med återställning av hydrologin inom område 3.

Skötselområde 2 – Hällmarkstallskog (6,6 ha)***Beskrivning***

I område 2a växer en mosaikartad hällmarkstallskog med kargare respektive fuktigare stråk. Skogen är flerskiktad med inslag av äldre tallar med spärrgrenighet och pansarbark. I buskskiktet förekommer föryngring av tall, björk och gran, men även visst inslag av enbuskar finns. I fältskiktet förekommer främst ljung, lingon, blåbär och odon i lägre partier. I bottenskiktet växer fönsterlav och renlav på hållarna med inslag av islandslav mot den östra delen samt förekomst av blåmossa. I mer fuktiga skrevor dominerar väggmossa. Mängden död ved är ganska liten i den västra delen av området, men ökar längre österut. Inom objektet har talticka observerats på en äldre tall och naturvårdsarten blåmossa och jungfru Marie nycklar observerades vid gränsen mellan hällmarkstallskogen och tallmossen.

I öster finns en mindre hällmarkstallskog (2b) med inslag av äldre tallar och riklig förekomst av block på en upphöjd bergknalle. Här finns områdets äldsta tallar som bedömts vara ungefär 140 år. Inom delområdet förekommer död ved främst av gran. I buskskiktet dominerar ung gran, björksly och enbuskar. I fältskiktet förekommer främst ljung, blåbär och lingon och i bottenskiktet växer bland annat fönsterlav, renlav, kvastmossa och väggmossa. Flera mindre förekomster av blåmossa har observerats inom delområdet.

Bevarandemål

Ljusöppen hällmarkstallskog med gamla solbelysta tallar och död ved.

Skötsel

Området lämnas för fri utveckling. Vid behov kan trädskiktet nedanför kullen öppnas upp för att öka ljusinsläppet till hällmarken, då främst aktuellt på syd och sydvästra sidan av kullen.

SKÖTSELPLAN

Datum
2021-06-02

Beteckning
511-60137-2020
0188-02-125

Skötselområde 3 – Tallmosse (1,5 ha)

Området består av en tallmosse med förekomst av äldre tallar med pansarbark. En bedömning tyder på att tallarna är ca 100 år. Visst inslag av björk förekommer också. I buskskiktet finns främst lövsly och i fältskiktet dominerar skvattram, odon, tuvull och tranbär. I bottenskiktet dominerar vitmossa. Området har antagligen påverkats av närliggande skogsdikning. Orre har observerats i området.

Bevarandemål

Tallmosse med stort inslag av gamla, senvuxna träd och död ved.

Skötsel

Området lämnas för fri utveckling.

Friluftsliv och anordningar för besökare**Mål**

Reservatet ska vara tillgängligt för allmänheten enligt allemansrättens principer, men med de begränsningar som följer av reservatsföreskrifterna.

Organiserat friluftsliv

Organiserat friluftsliv ska ske med hänsyn till de naturvärden som finns i området.

Organiserad orienteringsverksamhet förekommer i ett större område i och kring Koffertbergets naturreservat sedan 1950-talet och består framförallt av träningsmoment, men större tävlingar förekommer. Organiserad cykelorientering förekommer på stigar.

Tillgänglighet

Närmaste busshållplats är Björkskog som ligger ca 300 meter norr om en mindre skogsbilväg som leder fram till reservatet. Skogsbilvägen har vägbom.

Informationsskyltar samt utmärkning av reservatets gränser

Information om reservatet och dess föreskrifter ska finnas på informationsskyltar som framställs enligt Naturvårdsverkets riktlinjer. Sådana skyltar ska sättas upp på lämpliga platser vid reservatets gränser eller i anslutning till reservatet, se förslag till placering på skötselplankartan, bilaga A.

Reservatets gränser ska märkas ut enligt Naturvårdsverkets riktlinjer.

Parkeringsplats

Förutsättningarna för en parkeringsplats och entréskylt utmed Ekebyholmsvägen ska undersökas. En möjlighet är också att anlägga en parkeringsplats inom reservatet intill den mindre grusväg som gränsar till naturreservatet i öster, vilket förutsätter att allmänheten har tillgång till grusvägen.

SKÖTSELPLAN

Datum
2021-06-02

Beteckning
511-60137-2020
0188-02-125

Stig

Genom reservatet leder en äldre stig som har använts som skogskörväg. Stigen behöver röjas fram, markeras och underhållas. Äldre körskador kan åtgärdas. Där stigen går över blötare partier kan spänger eller liknande anläggas.

Om maskiner eller liknande behöver passera blötare partier är det viktigt att inte orsaka skador på vattendrag (inklusive diken) eller omgivande mark. Passage behöver därför planeras och ske på ett sätt så att skador på vattendrag och omgivande marker inte uppkommer.

Vägvisning till naturreservatet

Vägvisning till reservatet får ordnas, under förutsättning att anläggande av parkeringsplats kommer till stånd.

Reservatsförvaltning och tillsyn

Länsstyrelsen i Stockholms län är förvaltare av reservatet. Det innebär ett övergripande ansvar för att syftet med reservatet uppnås och omfattar ansvar för bland annat naturvårdsåtgärder, informationstavlor och annan skyltning samt kontakt med berörda.

Länsstyrelsen är tillsynsmyndighet enligt miljöbalken. Området kan övervakas av Länsstyrelsen eller av en särskilt anlitad naturbevakare. Anteckningar om tillsyn och övrig naturvårdsförvaltning ska kontinuerligt föras av Länsstyrelsen eller uppdragstagaren.

Naturvårdsförvaltningens ekonomi

Finansiering av naturvårdsförvaltningen sker genom Naturvårdsverkets anslag för skötsel av naturvårdsobjekt m.m. Förvaltningskostnaderna utgörs av gränsmarkering, informationsskytning, anläggande och underhåll av stig, naturvårdsåtgärder, övervakning samt dokumentation och uppföljning.

Dokumentation och uppföljning***Befintlig dokumentation***

Skogen är dokumenterad från beståndssynpunkt i de värderingar som gjordes inför avtal om köp. Vid Skogsstyrelsens inventeringar har ett objekt med naturvärde och en sumpskog avgränsats.

Området inventerades övergripande av Calluna AB år 2019 i samband med att skötsel förslag arbetades fram.

Kommande dokumentation

Reservatet bör dokumenteras ytterligare för att öka kunskapen om områdets naturvärden. Undersökningar som Länsstyrelsen låter genomföra i syfte att dokumentera reservatsområdet eller skapa underlag för skötselåtgärder får ske

SKÖTSELPLANDatum
2021-06-02Beteckning
511-60137-2020
0188-02-125

utan hinder av reservatsföreskrifterna. Exempelvis kan växter och djur behöva samlas in för artbestämning.

Uppföljning av naturvärden och skogstillstånd kan på sikt leda till att ytterligare skötselåtgärder blir aktuella, med syfte att bibehålla och utveckla reservatets naturvärden. Skötselplanen får i så fall revideras eller kompletteras.

Uppföljning av genomförda skötselåtgärder

Länsstyrelsen ansvarar för dokumentation och uppföljning av genomförda skötselåtgärder. En uppföljning av förändringar i naturtillståndet och naturvärdena som följd av de naturliga förloppen bör göras om cirka 10-15 år för att då bedöma behovet av en revidering av skötselplanen.

Sammanfattning och prioritering av planerade skötselåtgärder

Denna tabell utgör underlag och stöd för förvaltaren vid planering av åtgärder såväl lokalt i Koffertbergets naturreservat som regionalt i länet.

Skötselåtgärd m.m.	Tidpunkt	Skötselområde	Prioritet
Gränsmarkering	Inom 1 år efter beslut		1
Informationsskyltar	Inom 1 år efter beslut	Se skötselplankarta, bilaga A	1
Upprustning av befintlig stig	Inom 2 år efter beslut	Se skötselplankarta, bilaga A	2
Vägvisning	Inom 3 år efter beslut, under förutsättning att p-plats anlagts	Från Ekebyholmsvägen.	3
Luckhuggning, frihuggning och ringbarkning.	Inom 10 år efter beslut	1	3
Utreda förutsättningar för att lägga igen diken.	Inom 10 år efter beslut	1b	3

3. Källförteckning

Boverket, <https://www.boverket.se/sv/PBL-kunskapsbanken/Allmant-om-PBL/teman/ekosystemtjanster/naturen/motstandskraft/> åtkomst 2020-10-02

Calluna, 2019, Skötselåtgärder 191031, Opublicerad.

Douhan Bill, personlig kommunikation 2020-09-08

Lantmäteriet, Ekonomiska kartan 1977 Ekebyholm J133-11I6i

Lantmäteriet, Ekonomiska kartan 1952 Ekebyholm J133-11I6i67

Lantmäteriet, Historiska kartor; Häradsökonomiska kartan 1901-06 Rimbo J112-85-11

SKÖTSELPLAN**Datum**
2021-06-02**Beteckning**
511-60137-2020
0188-02-125

Lantmäteriet, historiska Ortofoto, 1960 & 1970

Lantmäteriet, Nationell höjdmodell, 2 meter - höjdsuggning

Länsstyrelsen, Vatteninformationssystem Sverige (VISS) utdrag 2020-09-07

Metria, Vic Natur/Nationell marktäckedata (NMD), Digitalt material

NAI Svefa, Värdeutlåtande, 2015-06-30

Norrtälje kommun, Översiktsplan 2040, laga kraft 2014

Skogsstyrelsen, Skyddsvärd skog -Naturvårdsarter och andra kriterier för naturvärdesbedömning, 2019

Skogsstyrelsen, 1999, Sveriges sumpskogar -Resultat av sumpskogsinventeringen 1990-1998

Skogsstyrelsen, 1998, Skogsstyrelsens nyckelbiotopsinventering

SGU, Berggrundskarta lokal 1:100 000 (grupp)

SGU, Jordarter (WMS-tjänst)

SLU, ArtDatabanken 2020. Rödlistade arter i Sverige 2020.

SLU, ArtDatabanken. Artportalen www.artportalen.se (uttag 2020-09-11)

SLU, Artdatabanken, Artfakta, Tjäder 2020-09-10

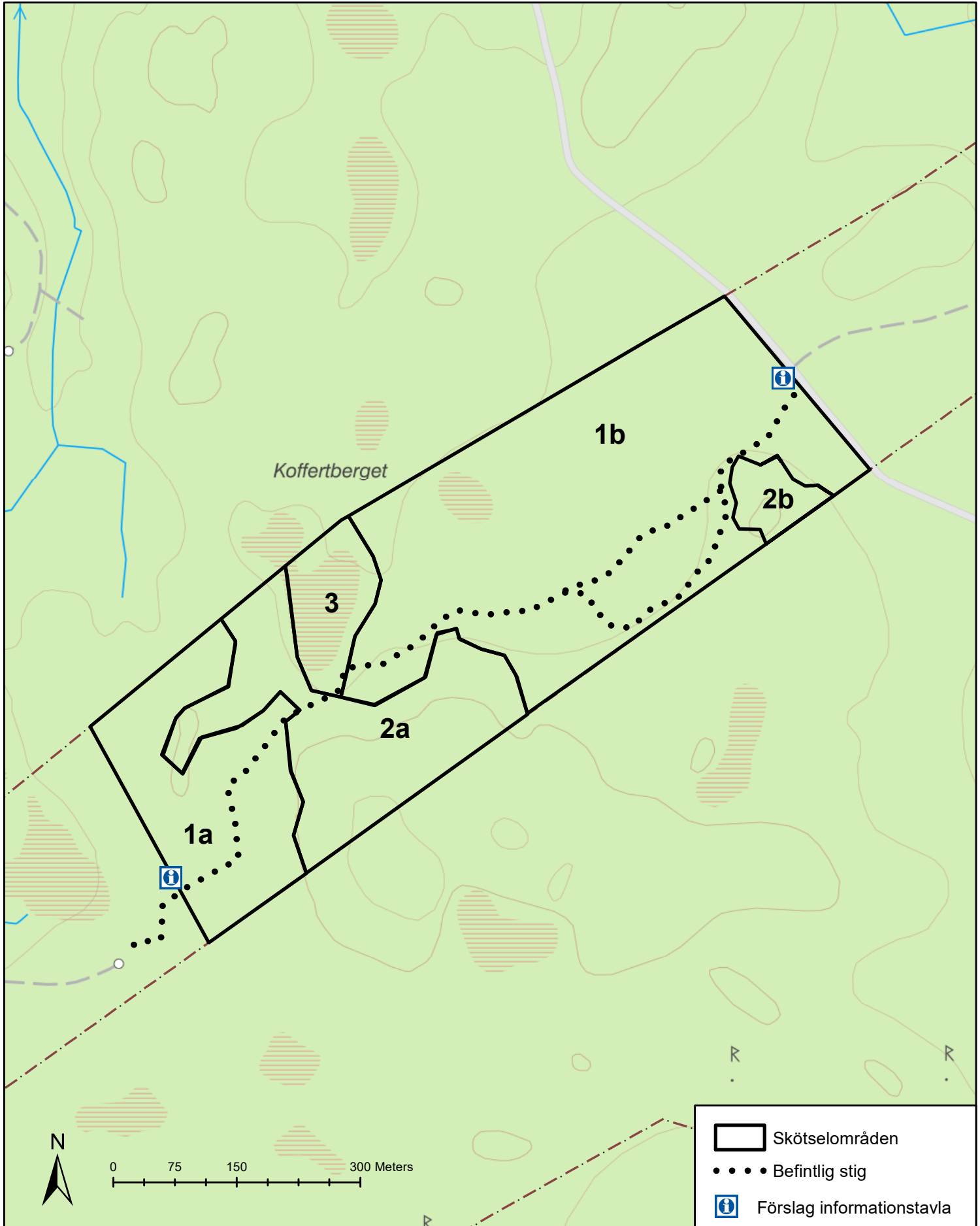
SLU, Artdatabanken, Vad är en naturvårdsart? 2021-03-09.

Länsstyrelsens WebGIS

4. Bilagor

A. Skötselkarta, skötselområden och anordningar

Skötselkarta (skala 1:6 000)





Hur man överklagar hos regeringen, Miljödepartementet

Var ska beslutet överklagas

Länsstyrelsens beslut kan skriftligen överklagas till **regeringen, Miljödepartementet**.

Hur man utformar sitt överklagande m.m.

I skrivelsen ska du

- tala om vilket beslut du överklagar, t.ex. genom att ange ärendets nummer (diarienumret)
- redogöra för hur du anser att beslutet ska ändras.

Du bör också redogöra för varför du anser att Länsstyrelsens beslut är felaktigt.

Du kan givetvis anlita ombud att sköta överklagandet åt dig.

Behöver du veta mer om hur du ska gå till väga, så ring eller skriv till Länsstyrelsen.

Övriga handlingar

Om du har handlingar eller annat som du anser stöder din ståndpunkt, så bör du skicka med det.

Var inlämnas överklagandet

Din skrivelse ska inlämnas/skickas **till Länsstyrelsen** och inte till regeringen, Miljödepartementet.

Tid för överklagande

Länsstyrelsen måste ha fått din skrivelse **inom tre veckor** från den dag **beslutet kungjorts i ortstidning***, annars kan ditt överklagande inte tas upp.

Underteckna överklagandet

Din skrivelse ska undertecknas och namnteckningen förtydligas. Uppge också postadress och telefonnummer.

* Införd i	Dagens Nyheter	2021-06-09
	Svenska Dagbladet	2021-06-09
	Norrtelje tidning	2021-06-09






Mosaikartad barrblandskog i reservatets östra delar, i bakgrunden syns färska vindfällen.
Foto: Josefin Sundberg, 16 september 2020.

Riksdagen har antagit 16 miljökvalitetsmål som definierar det miljötillstånd som Sveriges miljöarbete ska sikta mot. Miljökvalitetsmålen definierar den miljömässiga dimensionen av Agenda 2030 i Sverige och har därför mållåret 2030. Undantaget är Begränsad klimatpåverkan som har mållåret 2045



Att bilda detta naturreservat bidrar till att uppfylla tre miljökvalitetsmål

	Begränsad klimatpåverkan		Grundvatten av god kvalitet
	Frisk luft		Hav i balans samt levande kust och skärgård
	Bara naturlig försurning		Myllrande våtmarker
	Giffri miljö		Levande skogar
	Skyddande ozonskikt		Ett rikt odlingslandskap
	Säker strålmiljö		Storslagen fjällmiljö
	Ingen övergödning		God bebyggd miljö
	Levande sjöar och vattendrag		Ett rikt växt- och djurliv

Kontakt

Mer information kan du få av
Länsstyrelsens enhet för landskap och
naturskydd.
Tfn: 010-223 10 00.
Beslutet finns också att läsa på vår
webbplats,
www.lansstyrelsen.se/stockholm.

Adress

Länsstyrelsen i Stockholms län
Box 22067
104 22 Stockholm
Besöksadress: Regeringsgatan 66