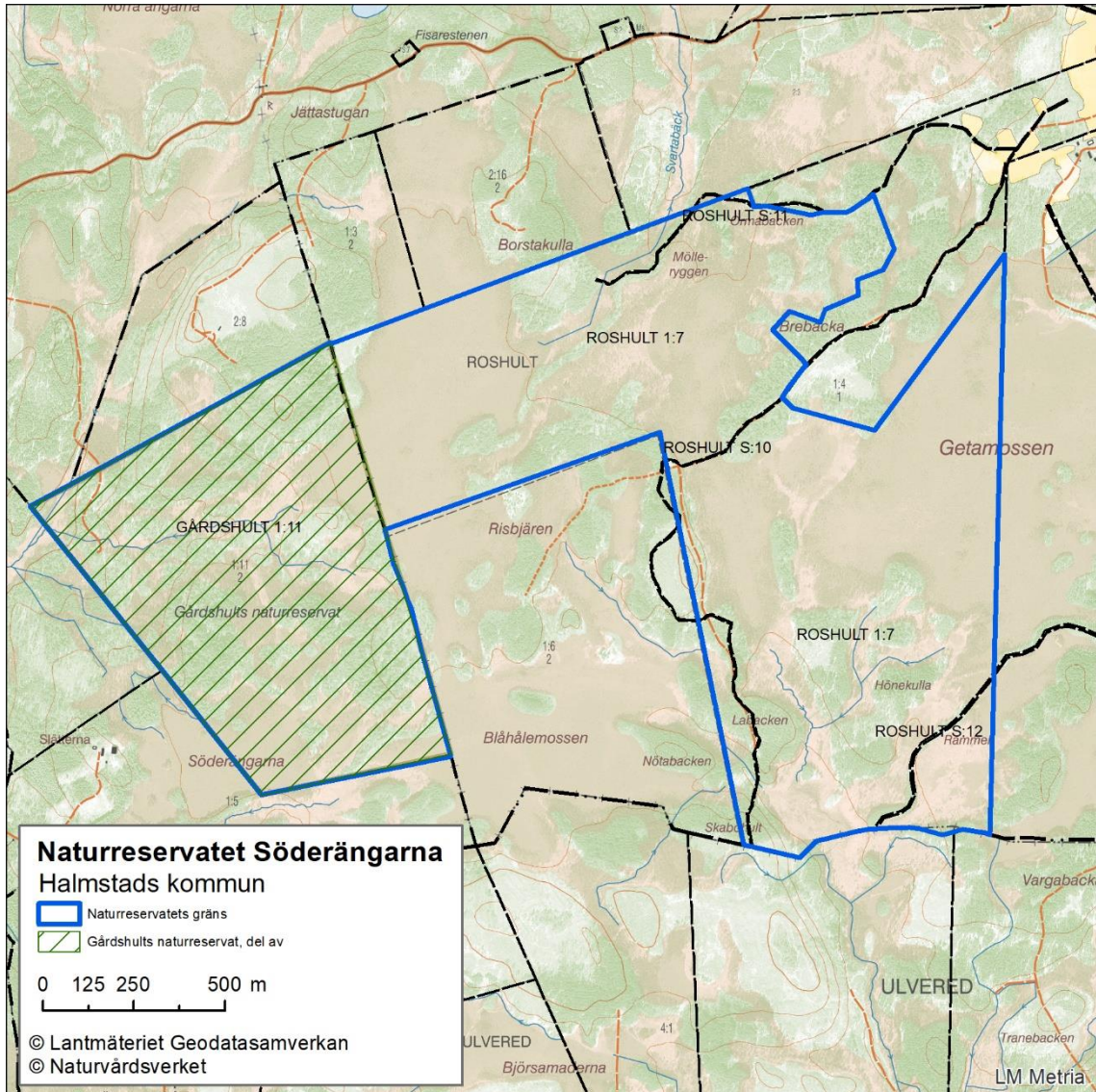




Bildande av naturreservatet Söderängarna i Halmstads kommun.



Beslut

Länsstyrelsen i Hallands län beslutar med stöd av 7 kap. 4 § miljöbalken (MB) att förklara det område som avgränsas av blå heldragen linje på ovanstående karta som naturreservat, med syfte, skäl och föreskrifter enligt nedan.

2021-05-06

Reservatets gränser ska märkas ut i fält och dess namn ska vara Söderängarna.

Länsstyrelsen i Hallands län beslutar med stöd av 7 kap. 7 § första stycket miljöbalken att förordnande om naturreservat avseende fastigheten Gårdshult 1:11, södra skiftet, Halmstads kommun från 1991-11-22 (dnr 231-948-90) upphävs inom de delar som berörs av nu beslutat naturreservat, när nu aktuellt beslut vunnit laga kraft.

Beslutet riktar sig till var och en, fastighetsägare och innehavare av särskild rätt, vars rättigheter att använda mark-och vattenområden berörs inom reservatsområdet.

I enlighet med 3 § förordningen (1998:1252) om områdesskydd enligt miljöbalken m.m. fastställer Länsstyrelsen bifogad skötselplan (bilaga 1).

Länsstyrelsen utser Västkuststiftelsen som förvaltare av naturreservatet. Beslutet är fattat med stöd av 21 § förordningen om områdesskydd enligt miljöbalken m.m.

Syftet med naturreservatet

Syftet med naturreservatet är att vårda, bevara, återställa och återskapa värdefulla naturmiljöer i form av naturskogar, öppna myrar, sumpskogar, skogsmyrmosaiker och ljunghedar. Syftet är också att skydda, återställa och nyskapa livsmiljöer för skyddsvärda arter.

Ett för Halland unikt myrkomplex med särpräglad natur och morfologi samt skogsmyrmosaiker med för trakten typisk naturskog ska gynnas samt den biologiska mångfald som är knuten till områdets naturtyper ska bevaras. Myrens ostörda hydrologi med typisk myrvegetation ska vårdas och bevaras liksom myrens öppna karaktär så att den även fortsättningsvis har stor betydelse för fågellivet. Skogsmyrmosaiken med karakteristiska blandskogar med tall, ädellöv och triviallöv samt något graninslag ska bevaras i ett naturskogsartat tillstånd med gamla träd och god förekomst av död ved. Där det idag finns yngre och skogsbrukspåverkade skogar ska åtgärder vidtas så att naturvärden nyskapas.

Inom ramen för ovanstående syfte ska naturreservatet även stödja allmänhetens möjligheter till friluftsliv och naturupplevelser.

2021-05-06

Syftet ska uppnås genom att:

- land- och vattenmiljöerna skyddas mot exploatering och produktionskogsbruk.
- förekommande ekosystem och biologisk mångfald bevaras och utvecklas genom att naturliga processer får fortgå, liksom genom aktiva återställnings- och skötselåtgärder. Exempel på naturliga processer är att träd får åldras, dö och brytas ned genom angrepp av svampar, insekter eller genom stormfällning och att nya träd sedan förnygras naturligt i de luckor som bildas.
- avverkning, röjning, slåtter och naturvårdsbränning tillämpas i våtmark och skog i lämplig omfattning för att motverka pågående igenväxning och för att gynna den öppna myrens och skogsmyrmosaikens fauna och flora. På så vis kan även del av det biologiska kulturarvet från den historiska hävden som tidigare präglat landskapet tas till vara.
- grankulturer avvecklas och restaureras för att utvecklas mot tall- och lövrika naturskogar och i viss mån ljunghedar. Övrig gran avvecklas efterhand, ett mindre antal sparas dock, och inkommande gran röjs bort.
- hydrologin restaureras.
- främmande arter bekämpas om de riskerar att skada de naturvärden som reservatet avser att bevara.
- nya kunskaper om hotade och hänsynskrävande arter och naturtyper ska, inom ramen för syfte och föreskrifter för reservatet, beaktas i den löpande skötseln av reservatet.

Skälen för beslutet

Området finns med i Naturvårdsverkets Myrskyddsplan där det ingår i *Tönnersjöheden* som med sina mer än 7000 hektar är länets största myrskyddsobjekt. Reservatet är med vidsträckta öppna myrar och orörda skogar en viktig del av myrskyddsobjektet. Det tidigare reservatsområdet är ett Natura 2000-område med värdefulla myr- och skogshabitat och med ett fågelliv med sex registrerade SPA-arter. I reservatet har 2 st skogliga naturvärdesobjekt och en nyckelbiotop avgränsats. Med det nya reservatsbeslutet tillförs stora arealer med likartade fullgoda biotoper och arter. Totalt är 13 rödlistade och 24 regionalt intressanta arter noterade i eller alldeles i närheten av reservatet.

Söderängarnas höga värden består dels av stora öppna och hydrologiskt opåverkade myrar, dels av orörda skogsmyrmosaiker. Myrarna är hydrologiskt opåverkade med höljor och strängstrukturer i de stora sluttande mossarna och med fattigkärr och mäktiga drag med stora mattor av myrlilja. De vidsträckta och öppna myrarna är en viktig förutsättning för en rad häckande fåglar som lungpipare, grönbena och orre. I skogsmyrmosaiken finns framför allt gammal

2021-05-06

orörd blandskog med tall, ek, asp, gran och björk tillsammans med lövskogar, sumpskogar och mindre fattigkärr. Skogsmyrmosaiken utgör hemvist för häckande tjäder, duvhök, bivråk, pärluggla, sparvuggla, mindre hackspett, nattskärre och en rad andra av taigans arter. Söderängarna har historiskt hyst ljunghedar och här finns goda förutsättningar för restaurering av sådana.

De öppna myrarna hotas av en redan pågående igenväxning med tall och björk, något som framför allt ljungpipare och grönbena är mycket känsliga för. Skogsmyrmosaikerna hotas främst av pågående igenväxning med gran vilket medför en förtätning av den glesa och luckiga blandskogen samt ett successivt trädslagsbyte från tall och löv till gran, något som missgynnar flertalet häckande fågelarter. Avverkning och dikning är andra hot mot de ostörda miljöerna.

Skötsel i form av röjning, avverkning, föryngring och bränning är nödvändigt för att häva igenväxningen och bevara naturvärdena.

Föreskrifter

A. I enlighet med 7 kap. 5 § andra stycket miljöbalken (MB), om inskränkningar i rätten att använda mark- och vattenområden inom reservatet, är det utöver vad som annars gäller förbjudet att:

- 1 uppföra byggnad, anordning eller anläggning,
- 2 uppföra mast eller antenn samt anlägga luft- eller markledning,
- 3 anlägga väg,
- 4 borra, spränga, schakta, gräva, markbearbeta eller bedriva täkt,
- 5 dika, dämna, dikesrensa eller utföra annan åtgärd som kan påverka områdets hydrologi. Med Länsstyrelsen tillstånd är det dock tillåtet att underhålla dike enligt bestämmelserna i 11 kap. 17 § miljöbalken under förutsättning att diket är lagligt anlagt.
- 6 anordna upplag, tippa eller fylla ut,
- 7 kalka, gödsla eller sprida bekämpningsmedel,
- 8 avverka, gallra, röja, föryngra skog eller på annat sätt påverka vegetationen,
- 9 ta bort eller upparbeta dött träd, vindfälle eller döda grövre grenar,
- 10 utfodra vilt och använda åtel,
- 11 framföra motordrivet fordon annat än på bilväg,
- 12 sätta upp tavla, affisch, skylt eller göra inskrift samt att
- 13 bedriva jakt på fågel.

2021-05-06

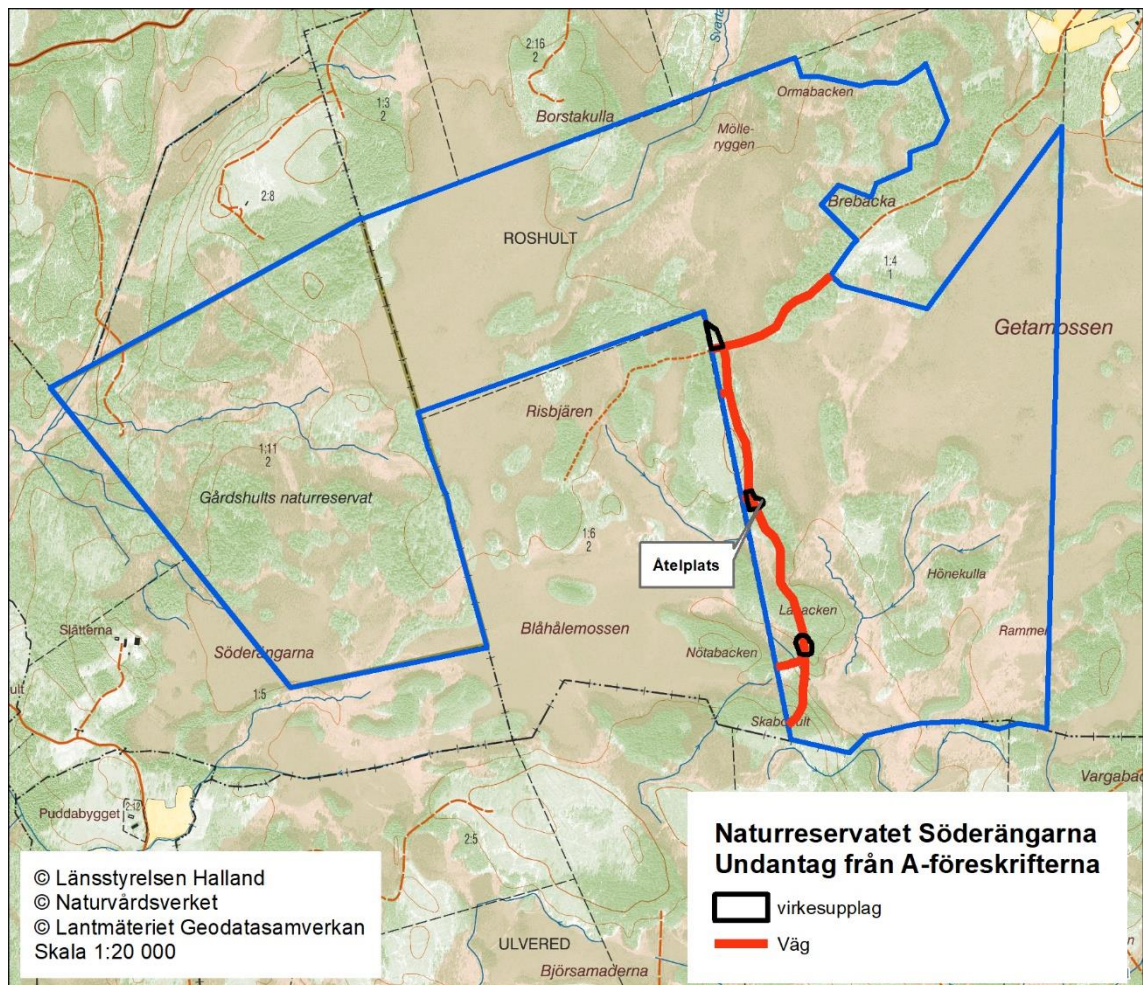
Dessutom är det förbjudet att utan Länsstyrelsens tillstånd:

- 14 inplantera för området främmande växt- eller djurarter,
- 15 utföra undersökningar som innebär markering, insamling, fångst eller annan påverkan på naturmiljön.

Ovanstående föreskrifter ska inte utgöra hinder för:

- Förvaltaren av naturreservatet, eller den som förvaltaren uppdrar åt, att vidta de åtgärder som behövs för att tillgodose syftet med naturreservatet och som framgår av föreskrifterna B 1-11.
- Jakträttsinnehavare att använda motordrivet fordon för uttransport av älg, hjort och vildsvin i enlighet med terrängkörningsbestämmelserna. Undantaget gäller inte körning på fuktig mark eller inom 20 meter från sjö eller vattendrag om man inte använder banddrivet fordon och kör så att inga markskador uppstår.
- Åtling på den platsen som är markerad på karta 1.
- Snitsling och skyltning vid jakt under förutsättning att dessa avlägsnas senast ett dygn efter avslutad jakt.
- Underhåll av den väg som markerats på karta 1 under förutsättning att:
 - inget material tillförs området som kan innehålla för området främmande arter eller förorenande ämnen,
 - överskottsmassor och överblivet material forslas ut ur naturreservatet.
- Upplag för virke i samband med avverkningar på Roshult 1:6, se karta 1.

2021-05-06



Karta 1: Kartan visar var i området vissa undantag från A-föreskrifterna gäller.

B. För att tillgodose syftet med reservatet förpliktigas med stöd av 7 kap. 6 § MB ägare och innehavare av särskild rätt till fastigheten tåla åtgärder inom området enligt följande:

1. utmärkning av naturreservatets gräns enligt Naturvårdsverkets anvisningar,
2. röjning, avverkning, gallring och ringbarkning av gran,
3. röjning av träd och buskar,
4. löv- och tallföryngring,
5. slåtter,
6. hydrologisk återställning,
7. bränning,
8. anläggning och underhåll av informationsskyltar,

2021-05-06

9. bekämpning av främmande arter,
10. utsättning av hotade arter där utsättningar krävs för att stärka artens möjlighet till långsiktig överlevnad i länet samt
11. undersökningar och dokumentation av friluftsliv, mark, vatten samt växt- och djurliv i hela reservatet.

C. Med stöd av 7 kap. 30 § MB, om rätten att färdas och vistas i reservatet, är det utöver vad som annars gäller förbjudet att:

1. skada levande eller döda träd, buskar och grenar,
2. skada, plocka eller samla in mossor, lavar eller svampar annat än enstaka exemplar. Förbudet gäller inte plockning av matsvamp,
3. elda,
4. framföra motordrivet fordon annat än på bilväg samt
5. sätta upp tavla, affisch, skylt eller göra inskrift.

Dessutom är det förbjudet att utan Länsstyrelsens tillstånd:

6. anordna lägerverksamhet, tävlingar eller andra arrangemang,
7. använda fällor som dödar ryggradslösa djur,
8. inplantera för området främmande arter samt
9. utföra undersökningar som innebär markering, insamling, fångst eller annan påverkan på naturmiljön.

Upplysningar

Om föreskrifterna

A-föreskrifterna gäller för åtgärder och verksamheter som genomförs med stöd av äganderätt eller andra juridiska rättigheter, t.ex. nyttjanderätt och servitut. I det fall en åtgärd som enligt lag enbart får utföras av en rättighetsinnehavare, utförs av en person som saknar rättighet, omfattas denna person av de förbud som meddelas i A-föreskrifterna. Således gäller A-föreskrifterna till exempel för alla personer som röjer sly eller avverkar i reservatet, eftersom en sådan åtgärd endast får utföras av rättighetsinnehavare (eller av annan efter medgivande från rättighetsinnehavare).

2021-05-06

C-föreskrifterna gäller för allmänheten. Föreskrifterna riktar sig även till markägaren och andra med särskild rätt till fastigheten då dessa utövar aktivitet som inte är knutet till dessa rättigheter. C-föreskrifterna gäller följaktligen för alla som promenerar med en hund, men inte när en hund används vid jakt, då jakt är en rättighet som regleras i A-föreskrifterna.

Länsstyrelsen vill upplysa om att föreskrifterna om begränsning av rätten att färdas och vistas i reservatet gäller omedelbart och även om beslutet överklagas (7 kap. 30 § MB).

Andra bestämmelser

Länsstyrelsen erinrar även om att andra lagar, förordningar och föreskrifter än reservatsföreskrifterna gäller för området. Av särskild betydelse för syftet med reservatet, eller som ett komplement till föreskrifterna är bland andra:

16 § lag (2007:1150) om tillsyn över hundar och katter

Under tiden den 1 mars-20 augusti ska hundar hållas under sådan tillsyn att de hindras från att springa lösa i marker där det finns vilt. Under den övriga tiden av året skall hundar hållas under sådan tillsyn att de hindras från att driva eller förfölja vilt, när de inte används vid jakt.

2 kap. 1, 6-8 §§ kulturmiljölagen (1988:950), fornlämningar

De fasta fornlämningar som återfinns inom reservatet är skyddade enligt lag. Det är förbjudet att utan tillstånd rubba, ta bort, gräva ut, täcka över eller genom bebyggelse, plantering eller på annat sätt ändra eller skada en fast fornlämning. Riksantikvarieämbetet och Länsstyrelsen får vidta de åtgärder som behövs för att skydda, vårda och undersöka en fast fornlämning.

7 kap. 27-29 §§ miljöbalken, Natura 2000

Det krävs tillstånd för att vidta åtgärder som på ett betydande sätt kan påverka miljön inom ett Natura 2000-område. Detta gäller även åtgärder som utförs utanför det aktuella området, om det får effekter inom området.

7 kap. 13-18h §§ miljöbalken, strandskyddsbestämmelser

Strandskyddsområde berör de delar av reservatet som ligger inom 100 meter från sjöar och vattendrag. Strandskyddsbestämmelsernas syfte är att trygga förutsättningarna för allmänhetens friluftsliv samt att bevara goda livsvillkor på land och i vatten för djur- och växtlivet. Åtgärder som kan skada eller motverka syftet med strandskyddet är förbjudna.

2021-05-06

11 kap. miljöbalken, vattenverksamhet, samt lagen (1998:812) med särskilda bestämmelser om vattenverksamhet.

Med vattenverksamhet avses bland annat uppförande, ändring, lagning och utrivning av dammar, bortledning av vatten från eller grävning och rensning av vattenområden samt andra åtgärder i vattenområden om åtgärden syftar till att förändra vattnets djup eller läge. Även åtgärder som utförs för att avvattna mark eller som utförs för att sänka eller tappa ur ett vattenområde eller skydda mot vatten, när syftet med åtgärden är att varaktigt öka en fastighets lämplighet för ett visst ändamål är att betrakta som vattenverksamhet (markavvattning).

1 § terrängkörningslagen (1975:1313) och terrängkörningsförordningen (1978:594)
Körning i terräng med motordrivet fordon för annat ändamål än jordbruk eller skogsbruk är, med vissa undantag, förbjuden.

4-9 §§ artskyddsförordningen (2007:845), fridlysta arter

Många arter är fridlysta. Det innebär att djuren och växterna inte får skadas eller störas, och i många fall även att fortplantningsområden och viloplats är skyddade. Alla fåglar, groddjur, kräldjur, fladdermöss samt orkidéer är fridlysta, och dessutom ett urval av andra organismer. Flodpärlmussla är fredad enligt förordningen om fisket, vattenbruket och fiskerinäringen (SFS 1994:1716).

12 kap. 6§ miljöbalken

För verksamheter och åtgärder som kan ändra naturmiljön väsentligt krävs samråd med Länsstyrelsen, i de fall verksamheten eller åtgärden inte omfattas av tillståndsplikt eller anmälningsplikt enligt miljöbalken.

Hur man överklagar

Eventuellt överklagande skickas till halland@lansstyrelsen.se eller Länsstyrelsen, 301 86 Halmstad. Ange vilket beslut som överklagandet gäller, t.ex. genom att ange diarienumret. Skriv också vilken ändring som begärs.

För att överklagandet ska kunna prövas måste det komma in till Länsstyrelsen senast den 4 juni 2021. Om den som överklagar är en part som företräder det allmänna, ska överklagandet dock ha kommit in inom tre veckor från den dag då beslutet meddelades.

Länsstyrelsen skickar överklagandet vidare till Regeringen för prövning.

2021-05-06

Kungörelse av beslut

Detta beslut kommer att kungöras i ortstidning och i länets författningssamling enligt 27 § förordningen (1998:1252) om områdesskydd enligt MB m.m.

Beslutet hålls tillgängligt på Länsstyrelsen i Hallands län och Länsstyrelsens hemsida www.lansstyrelsen.se/halland.

Beskrivning av området

Reservatet ligger på sydsvenska högländet ovanför Simlångsdalen mitt i Sydsveriges mest humida region. Jättelika myrkomplex dominerar det tämligen flacka landskapet. Naturen kan bäst beskrivas som ett öppet myrlandskap som bitvis sluter sig till en finmaskig mosaik av skogklädda moränöar som sticker upp ur det omslutande torvtäcket. Några ringlande smala rullstensåsar finns också varav den kilometerlånga Mölleryggen är den längsta. De flesta av regionens våtmarkstyper finns här i stora arealer, till största delen orörda. Mossarna överväger arealmässigt men även kärr och sumpskogar är rikligt företrädade. De största mossarna är tydligt sluttande högmossar med vackra strängstrukturer i form av väl utbildade parallellorienterade hölJOR. Kärren i reservatet är mer eller mindre sluttande och botaniskt av typen fattigkärr. Sen länge växer både mossar och kärr till stora delar igen med främst tall och björk. Skogsmyrmosaikerna består av fastmarksöar med omväxlande barrskog, blandskog och lövskog. Mellan öarna finns öppna våtmarker och sumpskogar. Vanligast är gles olikåldrig blandskog av taigatyp med tall, björk, asp och gran. Oftast finns också ett väsentligt inslag av bergek och ibland även bok - en exotisk form av "sydlig taiga" typisk för denna region där de nemorala och hemiboreala skogarna möts. Å andra sidan har aspen ofta en dominerande roll och sådana bestånd kan erinra om den nordliga taigans lövbrännor. Sannolikt är asprikedomen även så här långt söderut en effekt av brand eller bränning. En naturlig succession pågår där granen vinner kraftigt insteg. I asp- respektive ekskogarna förekommer värdefulla strukturer som lågor, högstubbar och andra former av död ved samt senvuxna träd. Flera skogliga signalarter har observerats.

Fågellivet är rikt med många av de öppna myrviddernas, lövskogens och taigans arter.

2021-05-06

Uppgifter om reservatet

Namn	Söderängarna
Kommun	Halmstad
Distrikt	Tönnersjö och Breared
Areal	254 hektar
Lägesbeskrivning	Cirka 5 km sydost om Simlångsdalen
Mittkoordinater SWEREF 99 TM	E 38 93 05, N 62 83 615
Naturgeografisk region	Region 11. Sydsvenska höglandets myrrika västsida
Natura 2000-område	SE 051 0089 Söderängarna, (SPA 1996, SCI 2011)
Fastigheter och marksamfälligheter	Roshult 1:7, Gårdshult 1:11 (del av), Roshult s:10 (del av), s:11 (del av), s:12 (del av)
Markägarkategori	Stiftelse och staten (Naturvårdsverket)
Naturvårdsregister-ID	2051040
Förvaltare	Västkuststiftelsen

Ärendets handläggning

Söderängarnas orörda naturskogar på Gårdshultssidan noterades som värdefulla redan av urskogsinventeringen som bedrevs åren kring 1980. Några år senare i samband med våtmarksinventeringen i början av 1980-talet uppmärksammades även områdets värdefulla myrar och skogsmyrmosaiker. Naturreservatet Gårdshult bildades 1991 med Söderängarna som tillhörande utskifte.

Förhandlingar med markägarna till Roshult 1:4 har pågått under en längre tid men intensifierades 2016 när hela fastigheten blev till salu. 2017 köpte Naturvårdsverket större delen av fastigheten som styckades av och fick benämningen Roshult 1:7.

2021-05-06

Länsstyrelsens bedömning

Val av område och skyddsform

Området ingår i våtmarksinventeringen (klass 1, högsta naturvärde). I Naturvårdsverkets Myrskyddsplan för Sverige (1994, 2007) görs samma bedömning och området föreslås få ett långsiktigt skydd. Området ingår dessutom i det kommunala naturvårdsprogrammet. I Skogsstyrelsens nyckelbiotopsinventering avgränsades här ett större objekt med naturvärde och i Länsstyrelsens nyckelbiotopsinventering i naturskyddade områden avgränsades både ett naturvärdesobjekt och en nyckelbiotop i det befintliga reservatet.

Det som kan hota värdena är bl.a. avverkning, plantering av främmande trädslag, konkurrens från gran, upphörd hävd så att delar av området växer igen och exploatering. Även exploateringar utanför reservatets gränser kan i vissa fall vara negativa för natur- eller upplevelsevärden.

Då ett rationellt skogsbruk inte är förenligt med bevarandet av arterna i området behövs någon form av långsiktigt skydd. Området kräver en del skötsel- och restaureringsinsatser vilket medför att en skötselplan behövs. Vidare krävs ordningsföreskrifter för att bevara områdets värden. Naturreservat är därmed den lämpligaste skyddsformen.

Reservatsbeslutet är förenligt med hushållningsbestämmelserna i 3 och 4 kap. MB

Beslutet följer riktlinjer för prioritering av naturreservatsskydd, Sveriges internationella åtaganden om skydd av den biologiska mångfalden samt Sveriges miljökvalitetsmål. Utvidgning och ombildande av naturreservatet bidrar till att uppnå miljökvalitetsmålen *Myllrande våtmarker, Levande skogar och Ett rikt växt och djurliv*.

Förvaltningens och skötselns inriktning

De senaste decenniernas utveckling beträffande vegetation och fågelliv har visat att det är nödvändigt med en mer aktiv skötsel för att bevara och återskapa reservatets naturvärden jämfört med vad 1991 års reservatsbeslut föreskriver för utskiftet Söderängarna (Fastigheten Gårdshult 1:11, tidigare del av Gårdshults naturreservat). För trettio år sen hade igenväxningen av myr och skog ännu inte kommit så långt och betraktades fortfarande som ett mindre problem (myren) eller rentav som ett acceptabelt förlopp i den naturliga successionen (skogen). Det dåtida beslutet och skötselplanen innehåller därför inga sköselföreskrifter med syfte att motverka igenväxningen. Trettio år senare är konsekvenserna desto tydligare. Decennier av kvävenedfall har gödslat myr och skog. De värdefulla

2021-05-06

större öppna myrarna är på väg att växa igen och ljungpipare, grönben och orre försvinner eller minskar i antal. I Natura 2000-området drabbas myrhabitatet 7110 Högmossar och 7140 Öppna mossar och kärr liksom SPA-arterna ljungpipare och orre hårt av igenväxningen.

Granplanteringar i och omkring reservatet har ökat inspridningen av granplantor i lövskog, blandskog och sumpskog. Detta förtätar de tidigare granfria eller granfattiga glesa naturskogarna och hotar löv- och tallinslaget. Granen är en sen invandrare i denna trakt där rena bestånd av ädellövskog förekommer sida vid sida med en sydlig form av taiga där tall, asp, björk och gran samsas med inslag av både ek och bok. Den glesa skogen och lövinslaget är gynnsamma för fågellivet. I Natura 2000-området påverkas skogshabitatet 9010 Taiga, 9080 Lövsumpskog, 9190 Näringsfattig ekskog och 91D0 Skogsbevuxen myr av den aggressiva granexpansionen. Detsamma gäller SPA-arterna tjäder, sparvuggla, pärluggla och spillkråka. På sikt leder en ohejdad igenväxning till en stark ökning av biotoperna tallmosse, sumpskog och grandominerad skog på bekostnad av öppen myr, lövskog och blandskog.

Förvaltning enligt beslutet från 1991 medför enligt Länsstyrelsens bedömning en långtgående förändring av myr- och skogslandskapet och en artutarmning som bland annat hotar områdets Natura 2000-habitat och SPA-arter. För att naturvärdena ska kunna bevaras och utvecklas och för att reservatet ska kunna bidra till gynnsam bevarandestatus för förekommande naturtyper och arter krävs att gällande beslut upphävs och ersätts av ett nytt beslut. Förslaget till nytt beslut är anpassat till nu gällande lagstiftning och riktlinjer.

Med hänsyn till de dokumenterade höga naturvärdena i området, där högmossar och skogsbevuxen myr är prioriterade i bevarandearbetet och till att Sverige enligt internationella åtaganden har förbundit sig att stoppa förlusten av biologisk mångfald, bedömer Länsstyrelsen sammantaget att synnerliga skäl finns för att upphäva gällande beslut.

Föreliggande beslut skiljer sig från gällande beslut från 1991 huvudsakligen i följande avseenden:

Avgränsning

Gårdshults utskifte (fastigheten Gårdshult 1:11 delområde 2) avskiljs från den övriga delen av Gårdshultsreservatet. Utskiftet kopplas istället samman med angränsande delar av Roshult 1:7 i det nya reservatet.

Syfte

I 1991 års beslut var syftet ”att bevara områdets karaktär med orörda naturskogar och våtmarker”. I föreliggande beslut ligger bevarandet av myr, naturskog,

2021-05-06

biologisk mångfald och hydrologi fast, men det absoluta kravet på orördhet är borttaget. I stället betonas starkt behovet av åtgärder för att bevarandemålen ska kunna uppnås.

Förvaltningsinriktning

Förvaltningsinriktningen, dvs. hur syftet ska uppnås, har utvecklats och formulerats tydligare. Det betonas att biotoperna ska bevaras dels genom naturliga processer, dels genom aktiva skötselåtgärder som avverkning, röjning och naturvårdsbränning. En helt ny inriktning är att flertalet grankulturer ska avvecklas och restaureras för att utvecklas mot tall- och lövrika naturskogar. I det gamla beslutet betonades att ”tonvikten inte ska läggas vid rekreation och friluftsliv”. Med tanke på framför allt det känsliga fågellivet bör denna inriktning vidmakthållas. Inga vandringsleder bör därför anläggas utan besökaren får fritt ta sig fram i reservatet.

Upphävande av tidigare beslut

Länsstyrelsen bedömer att det finns synnerliga skäl att upphäva förordnande om naturreservat avseende fastigheten Gårdshult 1:11, södra skiftet, Halmstads kommun från 1991-11-22 dnr 231-948-90, eftersom föreskrifterna till skydd för områdets skogs- och våtmarksmiljöer behöver kompletteras. Dessutom har södra skiftet direktkontakt med Roshultsdelen medan avståndet är långt till det norra Gårdshultsskiftet. Det nu föreslagna beslutet kommer att innebära ett tydligare och starkare skydd av de naturvärden som det äldre beslutet avsåg att skydda och de naturtyper som är utpekade i Natura 2000-området Söderängarna.

Beslutets förenlighet med riksintressen, planer och områdesbestämmelser

Reservatet ingår i området ”Simlångsdalen – Tönnersjöheden” som är riksintresse för naturvård (MB 3 kap. 6§). EU-kommissionen har beslutat att delar av området utgör ett område av gemenskapsintresse – Söderängarna SE0510089, enligt rådets direktiv (92/43/EEG) om bevarande av livsmiljöer samt vilda djur och växter, och därmed ingår i nätverket Natura 2000 och är således angivet som riksintresse med särskilda hushållningsbestämmelser (MN 4 kap.) I beslut och skötselplan har Länsstyrelsen beaktat de värden som varit grund för att området ingår i Natura 2000-nätverket och skötselplanen har utformats i överensstämmelse med bevarandeplanen för Natura 2000-området. Reservatsbeslutet är förenligt med hushållningsbestämmelserna i 3 och 4 kap. MB.

Länsstyrelsen bedömer att detta beslut är förenligt med en från allmän synpunkt lämplig användning av mark- och vattenresurser samt med den för området gällande översiktsplanen.

2021-05-06

Intresseprövning

Länsstyrelsen anser, vid en intresseprövning enligt 7 kap. 25 § miljöbalken, att avgränsningen av området och föreskrifternas utformning i detta beslut innebär en rimlig balans mellan de värden som skall skyddas och det intrång detta innebär för enskilds rätt att använda mark och vatten.

Medverkande i beslutet

Detta beslut har fattats av landshövding Brittis Benzler. I handläggningen av ärendet medverkade länsråd Jörgen Peters, naturvårdsdirektör Henrik Martinsson, antikvarie Jenny Nord och naturvårdshandläggare Monica Mathiasson. Den sistnämnda har varit föredragande.

Brittis Benzler

Monica Mathiasson.

Detta beslut har godkänts digitalt och saknar därför namnunderskrifter.

Bilagor

Bilaga 1	Skötselplan
Bilaga 2	Rödlistade och regionalt intressanta arter
Bilaga 3	Sammanställning av inkomna remissvar

Så här hanterar vi dina personuppgifter

Information om hur vi hanterar dessa hittar du på www.lansstyrelsen.se/dataskydd.