

Enligt sändlista

## BILDANDE AV *Kornsjö fjällskogs naturreservat*

Objektnummer	2052204	
Län	Västernorrland	
Kommun	Örnsköldsvik	
Socken	Nätra	
Fastighet	Kornsjö 2:12 Kornsjö 4:5	
Markägare	Enskilda privatpersoner.	
Förvaltare	Länsstyrelsen	
Lägesbeskrivning	Cirka 25 km sydväst om Örnsköldsvik.	
Mittpunkt	x: 664421,4 y: 7010440 (SWEREF 99)	
Areal [hektar]	33,5	
Prod skogsmark [ha]	22,1	
Naturtyper [ha]	granskog	17,6
	öppen myrmark	11,4
	lövblandad barrskog	2
	tallskog	1,5
	barrblandskog	1

### LÄNSSTYRELSENS BESLUT

Med stöd av 7 kap. 4 § miljöbalken (1998:808) förklarar länsstyrelsen det område som utmärkts på bifogad karta, bilaga 1, som naturreservat.

För att uppnå och tillgodose syftet med naturreservatet förordnar länsstyrelsen i enlighet med 7 kap. 5, 6 och 30 §§ miljöbalken samt 22 § förordningen (1998:1252) om områdesskydd enligt miljöbalken m.m., att de föreskrifter som framgår av detta beslut ska gälla beträffande naturreservatet.

Föreskrifterna enligt 7 kap. 5 och 6 §§ miljöbalken gäller från den dag de vinner laga kraft. Föreskrifterna enligt 7 kap. 30 § miljöbalken gäller från kungörelsedatum även om

beslutet överklagas.

I enlighet med 3 § förordningen om områdesskydd enligt miljöbalken m.m. fastställer länsstyrelsen bifogad skötselplan.

## **SYFTE**

Området skyddas i syfte att bevara biologisk mångfald och en värdefull naturmiljö, närmare bestämt en grandominerad naturskog. Denna hyser redan idag, jämfört med omgivande skogsmark, mycket av de strukturer såsom döda stående och liggande träd som är kännetecknande för naturligt fungerande skogsekosystem. Nybildning av strukturer sker också fortlöpande, vilket gör att naturvärden med tiden kan förväntas utvecklas än mer. Området skyddas också för att säkra en förekomst av den hotade laven långskägg, knuten till äldre granskogar. Långskägg är en ansvarsart för länet sett i ett nationellt perspektiv.

Dessa syften ska i första hand uppnås genom att skogsmiljöerna får utvecklas fritt efter naturligt förekommande processer.

## **RESERVATSFÖRESKRIFTER**

A. Föreskrifter enligt 7 kap. 5 § miljöbalken om inskränkningar i rätten att använda mark- och vattenområden.

Utöver vad som för övrigt gäller är det förbjudet att:

- 1 uppföra byggnad eller annan anläggning.
- 2 bedriva täkt, anordna upplag, borra, spränga, schakta, gräva, utfylla, tippa eller på annat sätt skada mark och block.
- 3 dika, dikesrensa eller dämna.
- 4 anlägga luft-, vatten- eller markledning, stängsel eller hägnad.
- 5 anlägga väg, stig, bro eller spång.
- 6 bedriva skogsbruk; att avverka eller på annat sätt skada levande eller döda, stående eller omkullfallna, träd och buskar, samt att utföra annan skogsvårdsåtgärd.
- 7 sprida kemiska eller biologiska bekämpningsmedel, kalk eller gödselmedel.
- 8 inplantera djur, växter eller andra organismer.
- 9 framföra motordrivet fordon. Förbudet gäller inte snöskoter på snötäckt mark. Förbudet gäller ej heller uttransport av fällda älgar, björnar och annat högvilt, varvid risken för skador på mark och vegetation ska minimeras.
- 10 uppföra jaktorn utan länsstyrelsens tillstånd.

B. Föreskrifter om förpliktelser för ägare och innehavare av särskild rätt att tåla intrång enligt 7 kap. 6 § miljöbalken.

Markägare och innehavare av särskild rätt förpliktigas tåla att följande åtgärder vidtas för att tillgodose ändamålet med reservatet:

- 1 upphuggning och markering av reservatsgränsen.
- 2 uppsättning av informationstavlor.
- 3 undersökningar av mark, vatten, vegetation och djurliv, samt markering av därtill hörande ytor.
- 4 avlägsnande av eventuella främmande arter.
- 5 eventuell anläggning och underhåll av stigar, broar och spänger.

C. Föreskrifter enligt 7 kap. 30 § miljöbalken om rätten att färdas och vistas inom reservatet samt om ordningen i övrigt inom reservatet.

Utöver vad som för övrigt gäller är det förbjudet att:

- 1 fälla eller på annat sätt skada levande eller döda, stående eller omkullfallna, träd och buskar.
- 2 plocka, gräva upp eller på annat sätt ta bort mossor, lavar eller svampar, med undantag för plockning av icke fridlysta matsvampar och icke fridlysta marklevande färgsvampar.
- 3 insamla eller föra bort ryggradslösa djur.
- 4 framföra motordrivet fordon. Förbudet gäller inte snöskoter på snötäckt mark.
- 5 genom grävning eller på annat sätt skada mark och block.
- 6 uppföra anläggning, såsom vindskydd, koja, bänk, spång, stängsel, ledning, mast, eller torn.
- 7 sätta upp skylt, tavla, affisch eller göra inskrift.
- 8 utan länsstyrelsens tillstånd använda området för organiserade tävlingar, militära eller andra övningar, lägerverksamhet eller motsvarande.
- 9 klättra i boträd eller på annat sätt medvetet störa eller skada djurlivet.

Tillstånd enligt föreskrift C8 kan innebära att undantag ges från flera föreskrifter. För verksamheten gäller att eventuell åverkan inte annat än alldeles obetydligt får påverka de värden som reservatet syftar till att bevara.

Föreskrifterna ska inte utgöra hinder för rivning av bäverdämmen som påverkar väg eller områden utanför reservatet.

Föreskrifterna ska inte utgöra hinder för att utöva renskötsel i enlighet med rennäringslagen (1971:437) eller framföra motordrivet fordon vid renskötsel i enlighet med gällande terrängkörningslagstiftning.

Avlägsnande av främmande arter (§ B4) kan efter tillstånd från länsstyrelsen utföras av markägaren.

Länsstyrelsen kan ge tillstånd för vetenskapliga undersökningar som innebär någon form av markering, fällfångst eller annan åverkan, under förutsättning att denna åverkan inte annat än alldeles obetydligt påverkar de värden som reservatet syftar till att bevara.

Vetenskapliga undersökningar som inte innebär markering av provytor eller annan åverkan

är tillåtna i reservatet. Vidare ska föreskrifterna inte hindra att i vetenskapligt syfte ta minsta möjliga mängd belägg för artbestämning av exempelvis svampar eller insekter. Observera dock att insamling av vissa arter även kan vara reglerad i artskyddsförordningen (2007:845). Det gäller exempelvis laven långskägg, vilken kräver dispens från förordningen för insamling.

Föreskrift C9 ska inte hindra ringmärkning av fåglar i enlighet med övrigt regelverk.

Föreskrifterna ska inte hindra de åtgärder som krävs för att bekämpa okontrollerad brand i reservatet. All sådan bekämpning bör ske med så skonsamma metoder som möjligt och därmed största hänsyn till mark, vegetation och vatten.

I enlighet med 2 § förordningen om områdesskydd enligt miljöbalken m.m., ansvarar länsstyrelsen för förvaltningen av reservatet. Föreskrifterna ska inte utgöra hinder för förvaltaren, eller den som förvaltaren uppdrar åt, att utföra de åtgärder som anges ovan under B och vars utförande beskrivs närmare i skötselplanen.

Föreskrifterna under C gäller även fastighetsägare och innehavare av särskild rätt till fastighet när de inte nyttjar sin rätt att bruka fastigheten.

## **SKÄLEN FÖR BESLUT**

### **Områdesbeskrivning**

Reservatet Kornsjö fjällskog sträcker sig från Viksbäcken i norr på cirka 275 meter över havet till höjderna i södra delen på 315 meters höjd. Det innebär att området återfinns strax ovan Högsta kustlinjen. I södra delen breder Bodmyran ut sig med förhållandevis svagt utvecklade strängar och flarkar. Berggrunden domineras av metagråvacka och täcks av morän.

Väster om Bodmyran finns en granbevuxen höjdrygg med skarp lutning, nästan som en förkastning, ned mot myren. Här bär skogen ännu spår av betesprägel med gott om grovgreniga kjolgranar och äldre gläntor med kvarvarande grässvål och enbuskar. Här växer även kambräken. Norr härom finns en hänglavsrik nordsluttning med gott om violettgrå tagellav och flera träd med långskägg. Här är frodigare än högre upp och det har bildats en del död granved som rötats och fallit. Denna nordsluttning vetter mot ett gransumpskogområde med insprängda myrpartier, även här återfinns långskägg. Totalt har 30-talet träd med långskägg påträffats i reservatet.

Vid Viksbäcken är förekomsten av död ved i form av lågor högre och den äldre senvuxna granskogen är behängd med hänglavar varav en del är långskägg. Längst i söder finns en gransumpskog med granar som är uppåt 300 år gamla.

Öster om Bodmyran löper en granbevuxen landtunga ut i myren och längst i öster på den, utanför reservatet, återfinns Kornsjöbodarna. Dessa besöks främst vintertid av besökare till Västanåhöjdens naturreservat sydväst om Kornsjö fjällskog. Båda reservaten ligger inom friluftsområdet Nätra fjällskog. Inom friluftsområdet löper vandrings- och skidleder mellan flera före detta fäbodan som hörde till omkringliggande byar. Fäboddriften pågick under nästan två sekel från mitten av 1700-talet.

Sammantaget utgörs de prioriterade bevarandevärdena av äldre granskog med förekomst av den hotade arten långskägg (VU, sårbar, enligt 2020 års rödlista).

### **Ärendets beredning**

År 2015 besökte Skogsstyrelsen området med anledning av anmälning om avverkning som inkommit samma år. I samband med detta reviderade Skogsstyrelsen tidigare avgränsning av fyra nyckelbiotoper. Skogsstyrelsen kontaktade sedan länsstyrelsen som gjorde ett första besök under hösten 2015. I januari 2016 kontaktade länsstyrelsen markägarna och 2018 och 2019 slöts överenskommelser om intrångsersättning.

Reservatet ingår i ett naturvårdsobjekt hos länsstyrelsen (nr 84475), liksom i ett riksintresseområde för rörligt friluftsliv och obruten kust.

Området är inte särskilt utpekad i översiktsplanen för Örnsköldsviks kommun från år 2012. Däremot anges att friluftsområdet Nätra fjällskog, där Kornsjö fjällskog ingår, prioriteras när det gäller skötsel av anläggningar för friluftsliv. Några motstående intressen finns inte redovisade.

Naturreservatet ingår i en föreslagen skoglig värdestrakt, Nätra fjällskog, i länsstyrelsens handlingsplan för Grön infrastruktur från 2020 (dnr 510-3812-16). Reservatet är också beläget i ett av länets två kärnområden för den hotade laven långskägg.

Reservatet är beläget inom Vilhelmina södra och Voernese samebyars renbetesområden.

Inför remissbehandlingen har information hämtats från digitalt underlagsmaterial från mineralrättsregistret. Därvid har inga motstående intressen eller andra försvårande omständigheter påträffats.

Remissyttranden har inkommit från Örnsköldsviks kommun, Skogsstyrelsen och Sametinget. Sveriges geologiska undersökning avstod från att yttra sig. Örnsköldsviks kommun föreslår att inte förbjuda anläggande av stig, bro och spång samt att rusta upp äldre stig genom reservatet. Skogsstyrelsen har inga synpunkter. Sametinget anser att ett naturreservatsbildande är förenligt med renskötseln och andra samiska intressen. Vidare att det är viktigt att de samiska intressena respekteras och visas hänsyn i fortsatt förvaltning av reservatet. Sametinget menar att innan någon större skötselåtgärd genomförs eller någon ny anordning anläggs ska samråd ske med samebyarna. Sametinget påtalar också att det inte framgår av remisshandlingarna om eller vilket inflytande samebyarna haft i ärendets beredning.

### **Länsstyrelsens bedömning**

Länsstyrelsen har beaktat de vid remissförfarandet inkomna synpunkterna genom bearbetning av beslut och skötselplan. På så vis möjliggörs kommunens önskan om möjlighet att stig, bro eller spång anläggs i framtiden. När det gäller renskötsel och andra samiska behov är länsstyrelsens bedömning att reservatets utformning inte försvårar dessa intressen. Några större skötselåtgärder är inte aktuella i reservatet. Länsstyrelsen har berett Vilhelmina södra och Voernese samebyar möjlighet att inkomma med synpunkter på

förslaget till naturreservat.

Områdets skogar har tidigare påverkats av huggningar, men under lång tid har uppenbarligen få rationella skogsbruksåtgärder vidtagits. Sålunda har nybildning av skogsbiologiskt viktiga strukturer som äldre träd och död ved kunnat fortgå. Strukturellt avviker därför skogarna tydligt från rationellt brukade bestånd. Med tiden kan man förvänta sig att skogen utvecklar än mer av vissa naturvärden. Områdets naturvärden är ovanliga i dagens av skogsbruk präglade landskap och av grundläggande vikt för att bevara livsformer knutna till miljöer med mer naturlig skogsdynamik. Ett bevarande av naturvärdena i området är följaktligen oförenligt med konventionellt skogsbruk och annan exploatering.

Genom naturreservatsbildning undanröjs exploateringshot och förutsättningarna för bevarande av skogsmiljöerna, med därtill hörande strukturer, processer och arter, förbättras.

Reservatet är tillgängligt via en större stig som passerar Kornsjöbodarna i sydost, och som utgör en del av ledsystemet i friluftsområdet Nätra fjällskog. Leden ansluter till det närbelägna större reservatet Västanåhöjden i sydväst, med relativt gott om anordningar för besökare. Mot den bakgrunden bedöms det inte aktuellt med några ytterligare anordningar i Kornsjö fjällskog.

De södra delarna av reservatet är präglade av forna tiders skogsbete. Idag föreligger så vitt känt ingen information om exempelvis förekomst av särskilda arter som motiverar att bete åter kommer till stånd i området. Om sådan information uppkommer i framtiden kan det bli motiverat att i samråd med berörda markägare utröna om bete kan och bör introduceras.

I den händelse en hotad art påträffas eller kunskapsläget ändras för en i dag känd art i reservatet, och det långsiktiga bevarandet av arten inte bedöms tryggat med nuvarande förvaltningsinriktning, kan det finnas skäl att utfärda en dispens som möjliggör åtgärder nödvändiga för arten. Sådan eventuell dispens ska motiveras av aktuell, välgrundad biologisk kunskap. Vidare bör eventuella åtgärder långsiktigt följas upp och berörda delar dokumenteras före och efter åtgärd. En eventuell dispens förutsätter att särskilda skäl föreligger i enlighet med 7 § 7 kap. miljöbalken, vilket innebär att åtgärderna måste vägas mot de värden som utgjort grund för tillkomsten av detta områdesskydd.

En art som skulle kunna bli föremål för dispensansökan är långskägg. Den forskning som idag finns indikerar att utglesning, till en viss gräns, kan gynna tillväxten av laven. Det grundläggande syftet med reservatet är dock att bevara en så naturlig förekomst som möjligt, inte att åstadkomma högsta möjliga tillväxt hos laven. Om framtida forskning och uppföljning visar att åtgärder krävs för att kunna bevara långskägg i reservatet, exempelvis genom en viss utglesning eller bildning av luckor, behövs dispens för att kunna utföra sådana åtgärder. Vidare förutsätts att ovan nämnda forskning har utvärderats, och att starka indikationer finns på att åtgärderna kan fungera. I dagsläget bedömer länsstyrelsen att den miljö långskägg finns i är tillräckligt god för att arten ska kunna fortleva i området och därmed föreligger inte behov av att utföra åtgärder.

Länsstyrelsen bedömer att området signifikant bidrar till uppfyllandet av miljömålen "Levande skogar", "Myllrande våtmarker" och "Ett rikt växt och djurliv". Området rymms inom betinget för det regionala miljömålets första delmål från 2005, som anger att 1,8 % av

länets produktiva skogsmark ska skyddas formellt. Prioriteringen av reservatet har gjorts i enlighet med både den nationella och den regionala strategin för formellt skydd av skog från 2017 respektive 2005. Reservatet bidrar också signifikant till det långsiktiga bevarandet av skogliga naturvärden i den föreslagna värdetrakt det utgör en del av, liksom till bevarandet av den hotade arten långskägga.

Vidare bedömer vi att ett naturreservat i det aktuella området är förenligt med kommunens översiktsplan och med hushållningsbestämmelserna i 3 och 4 kap. miljöbalken.

Länsstyrelsen finner vid en vägning mellan enskilda och allmänna intressen i enlighet med 7 kap. 25 § miljöbalken att det för att bevara ovan nämnda naturvärden finns skäl att besluta om att bilda ett naturreservat, samt att förordna om föreskrifter för området och att fastställa en skötselplan. För att uppnå det starka skydd som behövs för områdets naturvärden bör föreskrifterna bland annat omfatta förbud mot såväl exploateringsföretag som skogsbruk i området.

## **HUR MAN ÖVERKLAGAR**

Den som vill klaga över detta beslut ska skriva till regeringen, men skicka eller lämna skrivelsen till länsstyrelsen, epost [vasternorrland@lansstyrelsen.se](mailto:vasternorrland@lansstyrelsen.se), eller postadress Länsstyrelsen, Enheten för skyddad natur, 871 86 Härnösand.

Skrivelsen ska ha kommit in inom tre veckor från den dag klaganden fick del av beslutet. I skrivelsen ska anges vilket beslut som överklagas och den ändring som begärs. Skriv namn, adress, telefonnummer och ärendets nummer. Om ytterligare upplysningar önskas, kontakta Pekka Bader telefon 0611-34 92 23, [pekka.bader@lansstyrelsen.se](mailto:pekka.bader@lansstyrelsen.se).

Beslutet ska kungöras i länets författningssamling, i Post- och Inrikes Tidningar, samt i Örnsköldsviks allehanda. Den dag kungörelsen varit införd i ortstidning anses berörda ha fått del av beslutet.

I den slutliga handläggningen av detta ärende har även deltagit Therese Flodin, länsjurist, Adrian Nordlund, planhandläggare, samt Torbjörn Engberg, chef vid Enheten för skyddad natur.

Berit Högman  
landshövding

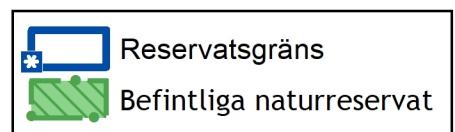
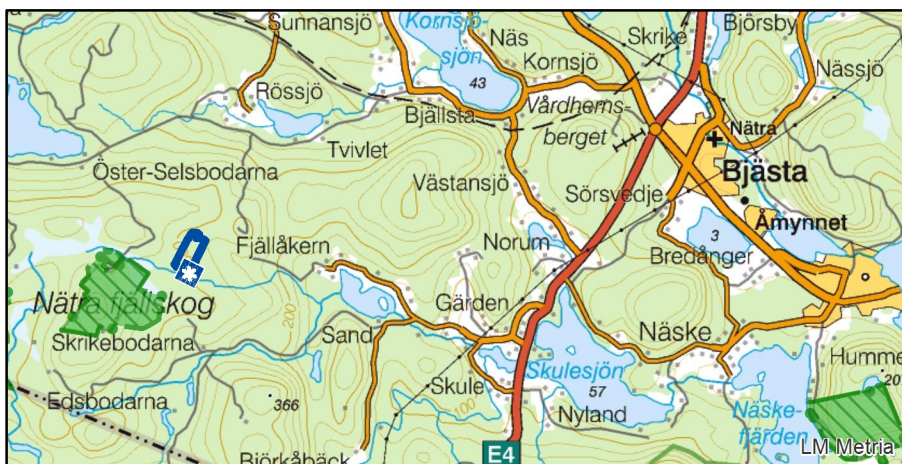
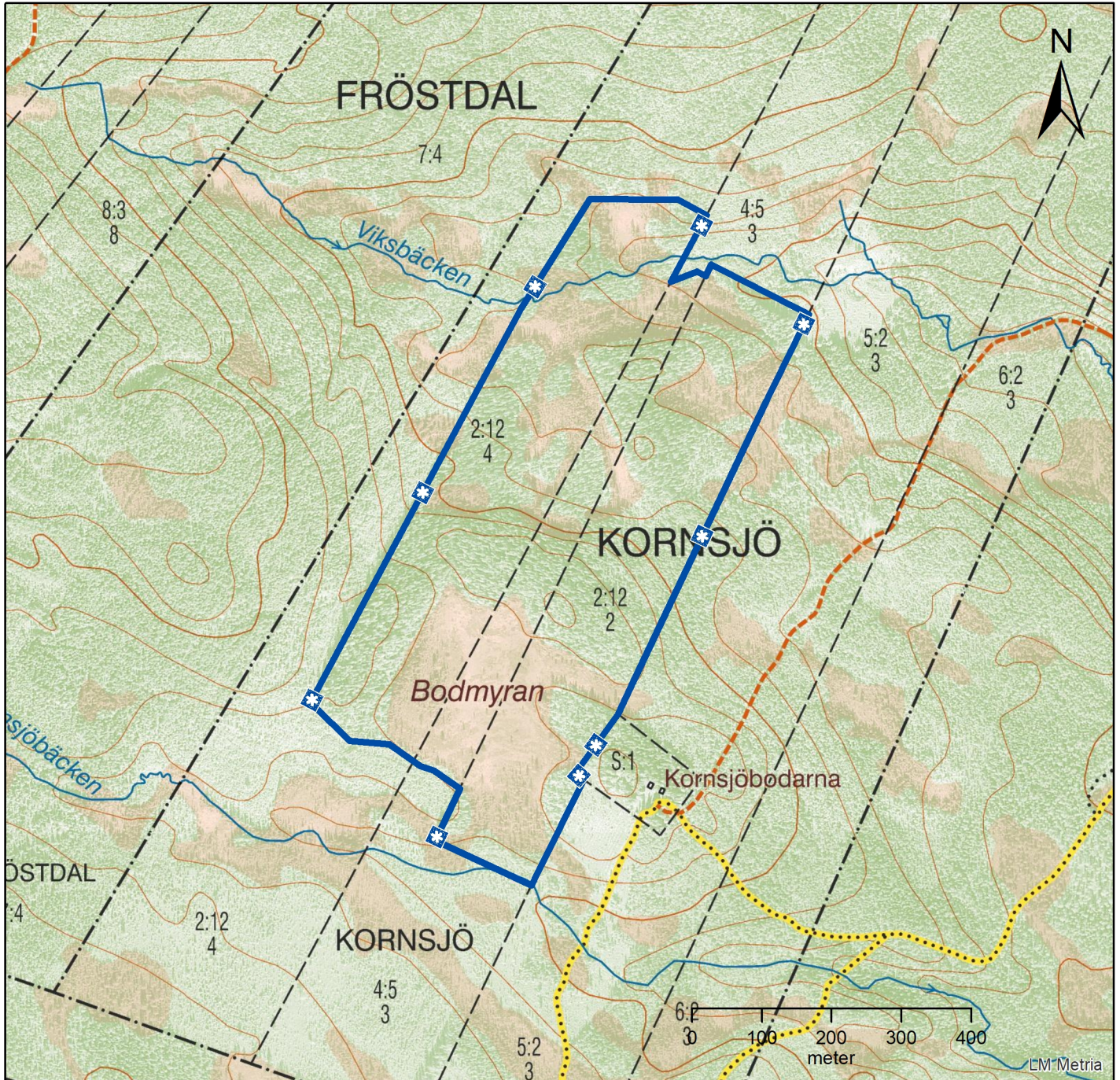
Pekka Bader  
naturvårdshandläggare

## **Bilagor**

- 1 Beslutskarta
- 2 Sändlista
- 3 Skötselplan

# Kornsjö fjällskogs naturreservat

Bilaga 1  
Beslutskarta  
2020-12-09  
Dnr: 511-311-16



© Länsstyrelsen Västernorrland  
© Lantmäteriet Geodatasamverkan



## Skötselplan för *Kornsjö fjällskogs naturreservat*

Denna skötselplan används lämpligast tillsammans med det beslut som utgör grunden för denna skötselplan. I beslutet återfinns viktig information såsom beslutsmening, syfte, föreskrifter och en sammanfattande beskrivning av området.

### **Gränser**

Reservatet ska märkas ut enligt svensk standard (SIS 03 15 22) genom målning på träd inom reservatet i gränsgatan och uppsättning av stolpar med reservatsbricka i gränsvinklar och där det är naturligt för besökare att korsa reservatsgränsen. Det står markägaren fritt att ta till vara det gränsvirke som avverkas då reservatsgränsen huggs upp.

### **Brand**

Om okontrollerad brand uppkommer inom reservatet bör släckning inriktas mot naturliga avgränsningar och mot reservatets ytterkanter om räddningschefen anser att branden härmed slutligen kan bekämpas. All eventuell brandbekämpning ska ske med så skonsamma metoder som möjligt och därmed största hänsyn till mark, vegetation och vatten.

### **Servitut och samfälligheter mm**

Det finns så vitt känt inga samfälligheter, gemensamhetsanläggningar eller servitut som belastar reservatet. För närvarande pågår förhandlingar kring avtal för nyttjande av anslutande vägar, dels för reservatsbesökare och dels för att berörda markägare ska ha åtkomst till de ytor som inte ingår i reservatet. Däremot finns ett officialservitut till förmån för Kornsjö fjällskogs skifteslag; "Rättighet att, der behofvet så kräfver, såväl sommar som vintertiden färdas öfver hvarandras blifvande skiften ; dock att skada å växande skog så mycket som möjligt undvikes." (Akt 22-NÄT-552).

.

### **Jakt**

Anslag om pågående jakt bör sättas upp i anslutning till reservatstavlan (se skötselplanekarta). Vid uttransport av högvilt får mindre banddriven älgdragare eller fyrhjuling motorcykel användas, varvid risken för markskador och spårbildning ska minimeras (se beslutet § A9). Siktgator får inte röjas (§ A6). Eventuella befintliga jaktorn ägs av jakträttsinnehavaren och ska underhållas eller rivras. Uppförande av nya jaktorn är tillåten endast efter tillstånd från länsstyrelsen (§ A10). Av reservatsföreskrifterna följer vidare att varken levande eller döda träd i reservatet får nyttjas till ved (§ A6 och C1).

## **Förvaltning och tillsyn**

Länsstyrelsen ansvarar för förvaltningen av reservatet och tillsynen när det gäller efterlevnaden av reservatsbestämmelserna.

## **Skötselområden med bevarandemål och åtgärder**

Området har indelats i tre skötselområden. Det tredje området innefattar hela reservatet.

### **Skötselområde 1**

*Skogsmark*

#### Övergripande mål

Att miljöerna utvecklas fritt efter naturligt förekommande processer. Att naturliga hydrologiska förhållanden råder och att strukturer som är kännetecknande för ett naturligt fungerande skogsekosystem, såsom gamla träd och döda stående och liggande träd, fortsatt skapas.

*Målindikatorer:*

- Att långskägg finns i reservatet.

#### Åtgärder

- Totalinventering av långskägg

En totalinventering bör göras på samma sätt som gjorts i några andra reservat (exempelvis Habborskullarnas NR). Varje träd med långskägg artbestäms och koordinatsätts med gps. Inventeringen kommer att ta ett par dagar i anspråk. År 2021 planeras uppföljning av långskägg i flera reservat i länet.

### **Skötselområde 2**

*Våtmarker*

#### Övergripande mål

Att miljöerna utvecklas fritt efter naturligt förekommande processer. Att naturliga hydrologiska förhållanden råder.

#### Åtgärder

Inga åtgärder förutom uppföljning.

### **Skötselområde 3**

*Information och tillgänglighet.*

#### Övergripande mål

Att låta området fortsatt vara tillgängligt för allmänheten, samt att besökare ska få relevant information om området. Det innefattar dels information om Kornsjö fjällskog, samt om friluftsområdet Nätra fjällskog och dess övriga naturreservat, liksom om det tidigare fäbodbruket.

.

### Målbildikatorer:

- Aktuell information finns på länsstyrelsens hemsida.
- Informationstavla(or) är på plats och i gott skick.

### Åtgärder

- Information på hemsida  
En beskrivning läggs ut på länsstyrelsens hemsida.
- Informationstavla(or)  
En informationstavla sätts förslagsvis upp i sydost, strax utanför reservatet, se skötselkartan. Platsen för tavlan måste förankras hos samfälligheten.
- eventuell anläggning av stig.  
Vid behov anläggs en stig med eventuella därtill hörande spänger eller broar. I dagsläget bedöms det inte finnas behov av stigar i området.

### Sammanfattning och prioritering av åtgärder

Prio	Åtgärd	Skötsel- omr	Start	Intervall	Finansiering
1	Totalinventering av långskägg	1	2021	vart 12:e år	reservatsanslag
1	Information på hemsida	3	2021	engångsåtgärd	reservatsanslag
1	Informationstavla(or)	3	2021	engångsåtgärd	reservatsanslag
3	eventuell anläggning av stig.	3		vid behov	reservatsanslag

### Uppföljning

Uppföljning av reservatets syfte och gynnsam bevarandestatus för miljöer och arter är en prioriterad uppgift för reservatsförvaltningen, förutom de åtgärder som anges ovan. Reservatet ingår i en skoglig värdestrakt som också utgör ett av två kärnområden för den hotade laven långskägg i länet. Det är angeläget att långskägg följs särskilt, se åtgärder ovan.

Vidare bör inventeringar av organismer som typiskt förekommer i granskogsmiljöer genomföras med cirka tio års mellanrum (vedlevande svampar, insekter, andra lavar, mossor). Vid uppföljning i området bör också höga naturvärden som är beroende av skogsbyte för sin långsiktiga överlevnad beaktas, se Länsstyrelsens bedömning i reservatsbeslutet.

### Sammanfattning av uppföljningsbara mål

Skötsel- omr	Kvalitetsmål	Intervall
1	Att långskägg finns i reservatet.	vart 6:e år
3	Informationstavla(or) är på plats och i gott skick.	löpande
3	Aktuell information finns på länsstyrelsens hemsida.	löpande

# Kornsjö fjällskogs naturreservat

Skötselkarta  
2020-12-09  
Dnr: 511-311-16

