

Beslut 2020-11-24



Länstyrelsen
Stockholm

Svartkärrets Naturreservat

utvidgning

Norrtälje kommun



Innehållsförteckning

Beslut om utvidgning av Svartkärrrets naturreservat i Norrtälje kommun

Bilagor

- Bilaga 1. Beslutskarta
- Bilaga 2. Beslut om bildande av Svartkärrrets naturreservat, Norrtälje kommun
2006-11-16, beteckning 18513-2001-68862
- Bilaga 3. Hur man överklagar



Beslut om utvidgning av Svartkärrets naturreservat i Norrtälje kommun

(3 bilagor)

Uppgifter om naturreservatet

| | |
|---|---|
| Namn | Svartkärret |
| Kommun | Norrtälje |
| Naturvårdsregister-ID | 2005585 |
| Socken | Ununge |
| Naturgeografisk region | Skogslandet omedelbart söder om Norrlandsgränsen (Region 26) |
| Läge | Knappt 2,5 mil nordväst om Norrtälje, i skogslandskapet mellan Erken och Hallstavik |
| Fastigheter (som berörs av utvidgningen) | Norrhenninge 2:13 (område av) Norrhenninge 5:5 (område av) samt Norrhenninge 6:1>2 |
| Fastighetsägare (i det utvidgade reservatet) | Norrhenninge 2:13, enskilda Norrhenninge 5:5 enskilda Norrhenninge 6:1>2 enskilda Norrhenninge 2:25 Naturvårdsverket |
| Areal utvidgning | 27,8 hektar |
| Areal efter detta beslut | 77,9 hektar |
| Reservatsförvaltare | Länsstyrelsen i Stockholms län |

BESLUT

Med stöd av 7 kap. 4 § miljöbalken beslutar Länsstyrelsen att utvidga Svartkärrets naturreservat, bildat den 16 november 2006 (diarienummer 18513-2001-68862), till att omfatta det område som avgränsats på bifogad beslutskarta, bilaga 1.

Syftet med reservatet ska gälla enligt beslutet från den 16 november 2006 (med diarienummer 18513-2001-68862), se bilaga 2, nämligen att:

”Skydda ett naturskogsområde med inslag av kalkbarrskog och ett stort inslag av gammal och grov asp. Områdets växt- och djurliv ska skyddas och då speciellt den sällsynta floran av mossor, lavar och svampar.

Området ska så långt möjligt vara tillgängligt enligt allemansrättsliga principer för naturupplevelser och naturstudier. Vid eventuell konflikt mellan friluftsliv och naturvärden ska naturskyddets intressen ges företräde”.

Datum
2020-11-24

Beteckning
511-244-2019
0188-02-067

Reservatsföreskrifter

För att tillgodose syftet med reservatet beslutar Länsstyrelsen med stöd av 7 kap. 5, 6 och 30 §§ miljöbalken samt 22 § förordningen (1998:1252) om områdeskydd enligt miljöbalken m.m. att:

- det inom den tillkommande delen av naturreservatet ska gälla samma föreskrifter som gäller för det befintliga Svartkärrets naturreservat, se bilaga 2.

- Vidare beslutar Länsstyrelsen om följande tillägg avseende hela naturreservatet i fråga om **B. Föreskrifter med stöd av 7 kap. 6 § miljöbalken om skyldighet att tåla visst intrång.**

Markägare, arrendator och annan innehavare av särskild rätt till marken förpliktigas tåla följande anordningar och åtgärder för att tillgodose syftet med reservatet:

- 4 att träd som utgör risk för skada på människor eller egendom fälls eller kapas, åtgärdade träd lämnas inom naturreservatet,
- 5 begränsa och förhindra storskaliga angrepp av åttatandad granbarkborre genom utplacering av fällor, utläggning av fångstvirke, fällning av angripna granar, rotkapning av vindfällda granar och barkning. Inga träd ska föras ut ur naturreservatet med undantag för eventuellt fångstvirke,
- 6 åtgärder i syfte att minska utbredning samt förebygga etablering och spridning av invasiva främmande arter.

Skötselåtgärder framgår av skötselplan som gäller befintligt naturreservat, se bilaga 2, samt i nedan angivna delar avseende skötselområde 3c och 3d.

-Länsstyrelsen beslutar vidare om att ett nytt undantag införs enligt följande;

Den befintliga traktorkörvägen (basvägen) som markerats på beslutskartan bilaga 1, ska inte omfattas av reservatsföreskrifterna. Traktorkörväg och tillhörande trumma ska fortsatt kunna underhållas samt nyttjas för transporter och underhåll av diket i väster.

Föreskrifternas ikraftträdande

Föreskrifterna träder i kraft tre veckor efter den dag då författningen utkom från trycket i länets författningssamling.

Enligt bestämmelserna i 7 kap. 30 § andra stycket miljöbalken gäller ordningsföreskrifterna under C omedelbart även om de överklagas.

Datum
2020-11-24

Beteckning
511-244-2019
0188-02-067

Skötsel och förvaltning

- Med stöd av 3 § förordningen om områdesskydd enligt miljöbalken m.m. beslutar Länsstyrelsen att inom de tillkommande områden som ska tillhöra skötselområde 3 (3c och 3d), se beslutskartan bilaga 1, ska beskrivning och skötselåtgärder som anges nedan gälla.

Skötselplanen för skötselområde 3c och 3d ska ha följande lydelse

Skötselområde 3c är en ungskog om cirka 1 hektar med i huvudsak gran och björk. Målsättningen är att även denna del på mycket lång sikt ska utgöras av olikåldrig skog med naturskogsstrukturer. Skötselåtgärder för att gynna lövträd, luckighet och diameterutveckling hos träd får genomföras. Träd som röjs eller avverkas vid naturvårdsåtgärder lämnas att multna i området. I skötselområdets västra gräns (tillika reservatets) går en traktorkörväg / basväg som fortsatt kan nyttjas i samband med avverkningar och övriga åtgärder på grannfastigheten samt även vid rensning och underhåll av diket väster om traktorkörvägen / basvägen. Underhåll av basvägen samt nödvändiga och befintliga trummor för basvägen kan göras utan hinder av föreskrifterna.

Skötselområde 3d utgörs av 20 – 30 årig lövträdsdominerad skog där lövträdsinlaget utgörs av framförallt björk men där även asp, ek och lind förekommer. Även här är målsättningen att denna del på mycket lång sikt ska utgöras av olikåldrig skog med naturskogsstrukturer. Skötselåtgärder för att gynna lövträd, luckighet och diameterutveckling hos träd får genomföras. Förekommande asp, lind och övriga lövträd liksom tall bör där så är möjligt gynnas vid skötselåtgärder. Träd som röjs eller avverkas vid naturvårdsåtgärder lämnas att multna i området.

-Såvitt avser den gamla barrblandskogen som enligt beslutskartan, bilaga 1, utgör tillkommande delar till skötselområde 1, ska skötselplanen för Svartkärrets naturreservat från 2006, se bilaga 2, gälla med dess bevarandemål och skötselåtgärder.

-Skötselplanen från 2006 ska i övrigt också ska gälla för hela den i detta beslut utvidgade delen.

I enlighet med 2 § andra stycket förordningen om områdesskydd enligt miljöbalken m.m. är Länsstyrelsen i Stockholms län förvaltare i naturvårdshänseende för naturreservatet.

SKÄLEN FÖR LÄNSSTYRELSENS BESLUT

Bakgrund och beskrivning

Länsstyrelsen beslutade den 16 november 2006 att bilda Svartkärrets naturreservat som omfattade ett cirka 50 hektar stort barrskogsområde med ett påtagligt inslag av lövträd. Skogen är i allmänhet flerskiktad och mellan 70 och 140 år med inslag av senvuxna granar. Asp växer i blockrika partier. Området hyser en rik krypto-

Datum
2020-11-24

Beteckning
511-244-2019
0188-02-067

gamflora med många arter knutna till lövträden. Områdets höga naturvärden förklaras av att det till största delen inte är genomgripande påverkat av trakthygesskogsbruk i sen tid.

Ärendets beredning

I samband med planer på avverkningar under 2018 - 2019 utanför reservatet i nordost föreslogs att reservatet skulle utökas för att bland annat omfatta det skogsområde som planerades för avverkning. Detta för att bevara den naturskogsartade skogen i området med likartade kvaliteter som i det befintliga naturreservatet. I dialog med markägarna togs ett avgränsningsförslag fram. Förhandlingar om ersättning inleddes under 2019 och under året tecknades överenskommelser om ersättning med berörda markägare.

Naturreservatets tillkommande gränser utgörs i huvudsak av fastighetsgränser och till en mindre del av gräns mot hygge.

Beslutet från 2006 kompletteras med föreskrifter om att tåla visst intrång för att bland annat kunna åtgärda träd som utgör risk för skada, och eventuell förekomst av invasiva arter. Vidare att vid storskaliga angrepp av granbarkborre som hotar syftet med skyddet, det vill säga områdets delar med kalkbarrskog, ska åtgärder kunna genomföras för att därigenom försöka minska risken för skada.

Länsstyrelsen har sänt förslaget till utvidgning av naturreservatet på remiss till berörda sakägare och myndigheter i enlighet med 24–26 §§ förordningen om områdesskydd enligt miljöbalken m.m. (FOM). Yttrande har kommit in från Norrtälje kommun som bedömer att utökningen av reservatet är förenligt med kommunens gällande översiktsplan. Skogsstyrelsen har inte någon erinran.

Naturvårdsverket tillstyrker skydd för området vid samråd inför reservatsbildningen under 2019. De anger därvid att Länsstyrelsens samråd enligt 26 § FOM med Naturvårdsverket är genomfört, baserat på Länsstyrelsens förslag. Naturvårdsverket presenterade den 9 oktober 2020 en uppdaterad vägledning (se NV-00099-20) om hantering av storskaliga angrepp av granbarkborrar i naturreservat och nationalparker. I vägledningen föreslår de hur B-föreskrift kan formuleras. Länsstyrelsen har valt att formulera B-föreskrift 5 i detta beslut med utgångspunkt i vägledningen. Denna formulering motsvarar i allt väsentligt det remitterade förslagens formuleringar.

Länsstyrelsens bedömning

De tillkommande delarna av reservatet utgörs av barrskogar och mindre sumpskogspartier av likartad karaktär och struktur som i det befintliga reservatet. Utvidgningen av reservatet innebär skydd för dessa delar och förstärker de redan skyddade värdena i Svartkärrs naturreservat. Skogsavverkning och annan exploatering skulle innebära att områdets naturvärden äventyras.

Länsstyrelsen anser att det nya området bör föras till naturreservatet och att samma föreskrifter och syfte bör gälla. Befintlig traktorkörväg / basväg (se bilaga 1 Beslutskarta) ska fortsatt kunna nyttjas och underhållas. Skötselplanen för det

Datum
2020-11-24

Beteckning
511-244-2019
0188-02-067

befintliga naturreservatet bör gälla också de tillkommande delarna kompletterat med vad som anges ovan under rubriken skötsel och förvaltning. För att vid behov kunna åtgärda riskträd, genomföra bekämpningsåtgärder av eventuellt förekommande invasiva arter (enligt EUs förteckning) samt åtgärder för att försöka hindra skador på kalkbarrskogen som hotar syftet med skyddet bör beslutet kompletteras med ytterligare föreskrifter om skyldighet att tåla visst intrång.

Förenlighet med hushållningsbestämmelser och översiktsplan

I översiktsplanen för Norrtälje kommun, antagen i december 2013, redovisas Svartkärrs naturreservat. Det framgår vidare att det ligger inom ett av fyra större opåverkade områden i kommunen.

Länsstyrelsen bedömer att ett naturreservat i det aktuella området är förenligt med kommunens översiktsplan samt med hushållningsbestämmelserna i miljöbalken.

Miljö kvalitetsmål

Skydd av området bidrar till att i första hand uppfylla miljö kvalitetsmålen *Levande skogar*, *Begränsad miljöpåverkan* och *Ett rikt växt- och djurliv*.

Intresseprövning

Vid en vägning mellan enskilda och allmänna intressen i enlighet med 7 kap. 25 § miljöbalken finner Länsstyrelsen att det finns skäl att besluta om att utvidga naturreservatet med förordnande om ytterligare föreskrifter och fastställande av vad som ska utgöra skötselplan för att skydda och bevara ovanstående naturvärden. För att uppnå det starka skydd som behövs för att skydda områdets naturvärden bör föreskrifterna bland annat omfatta förbud mot såväl exploateringsföretag som skogsbruk.

HUR MAN ÖVERKLAGAR

Detta beslut kan överklagas hos regeringen, Miljödepartementet, se bilaga 3.

Beslutet har fattats av landshövding Sven-Erik Österberg med handläggare Ulf Birgersson som föredragande. I den slutliga handläggningen har också miljödirektör Göran Åström, samhällsbyggnadsdirektör Åsa Ryding och jurist Tina Stuube deltagit.

Denna handling har godkänts digitalt och saknar därför namnunderskrift.

Datum
2020-11-24

Beteckning
511-244-2019
0188-02-067

Bilagor

1. Beslutslista
2. Beslut om bildande av Svartkärrets naturreservat, Norrtälje kommun 2006-11-16, beteckning 18513-2001-68862
3. Hur man överklagar

Kungörelse

Beslutet kungörs i ortstidning samt i Stockholms läns författningssamling.

Sändlista

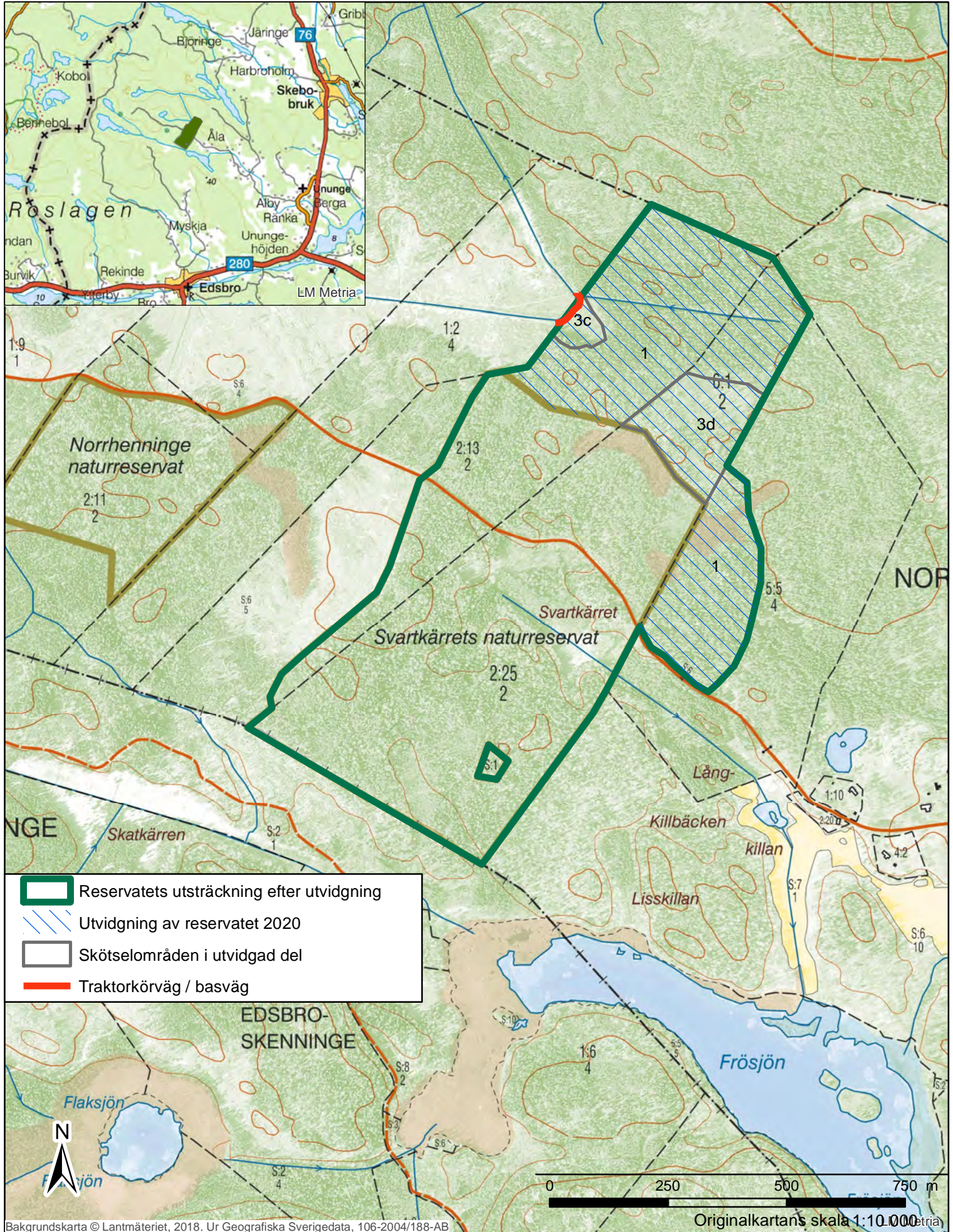
Sändlistan är borttagen i denna version eftersom den innehåller personuppgifter

Mörtsjövägens Vägsamfällighet
c/o -

Alby-Henninge Samfällighetsförening
c/o -

Norrtälje kommun, kontaktcenter@norrtalje.se
Naturvårdsverket (aviseras via VIC Natur)
Skogsstyrelsen, skogsstyrelsen@skogsstyrelsen.se
Riksantikvarieämbetet, registrator@raa.se
Polismyndigheten, Polisområde Stockholm nord, registrator.stockholm@polisen.se

Utvidgning av Svartkärrets naturreservat





LÄNSSTYRELSEN
I STOCKHOLMS LÄN

Naturvårdsenheten
Charlotta Cristvall
08-785 42 76

BESLUT

Datum
2006-11-16

Beteckning
18513-2001-68862
0188-02-067

Enligt sändlista

Bilaga 2 till beslut om utvidgning av Svartkärrs naturreservat
2020-11-24 med beteckning 511-244-2019

Beslut om bildande av naturreservatet Svartkärr i Norrtälje kommun

(3 bilagor)

Administrativa uppgifter om naturreservatet

| | |
|-------------------------------|---|
| Reservatets namn | Svartkärr |
| Objektnummer | 0188-02-067 |
| Kommun | Norrtälje |
| Socken | Ununge |
| Lägesbeskrivning | Knappt 2,5 mil nordväst om Norrtälje, mellan Erken och Hallstavik |
| Topografisk karta | Grisslehamn 12J SV |
| Ekonomisk karta | 129 00 / 12J 0a |
| Naturgeografisk region | Region 26, "Skogslandet omedelbart söder om Norrlandsgränsen" |
| Fastigheter | Norrheninge 2:25, del av Norrheninge 2:13, del av |
| Markägare | Naturvårdsverket och enskild |
| Areal | Ca 50 hektar, varav produktiv skogsmark 46 hektar |
| Reservatsförvaltare | Länsstyrelsen |

Beslut

Med stöd av 7 kap. 4 § miljöbalken (1998:808) beslutar Länsstyrelsen att förklara det område som avgränsats på bifogad karta, bilaga 1, som naturreservat.

Reservatets namn ska vara **Svartkärr**.

Syftet med reservatet ska vara att skydda ett naturskogsområde med inslag av kalkbarrskog och ett stort inslag av gammal och grov asp. Områdets växt- och



BESLUT

Datum
2006-11-16

Beteckning
18513-2001-68862
0188-02-067

djurliv ska skyddas och då speciellt den sällsynta floran av mossor, lavar och svampar.

Området ska så långt möjligt vara tillgängligt enligt allemansrättsliga principer för naturupplevelser och naturstudier. Vid eventuell konflikt mellan friluftsliv och naturvärden ska naturskyddets intressen ges företräde.

Syftet ska uppnås genom att skogen undantas från skogsbruk och i huvudsak får utvecklas fritt samt att inga anläggningar eller byggnader ska tillkomma i reservatet. För att gynna skyddsvärda naturtyper och arter i området samt påskynda bildandet av värdefulla lövskogssuccessioner kan naturvårdande åtgärder få utföras, till exempel röjning och frihuggning. Hydrologin får inte ytterligare påverkas av dikning.

Prioriterade bevarandevärden

1. Naturskogsmiljön med inslag av gammal grov asp,
2. den biologiska mångfalden med de rödlistade arter som är knutna till skogsmiljön och då speciellt arter knutna till lövbeståndet.

Reservatsföreskrifter

För att tillgodose syftet med reservatet beslutar Länsstyrelsen med stöd av 7 kap. 5, 6 och 30 §§ miljöbalken samt 22 § förordningen (1998:1252) om områdeskydd mm. att nedan angivna föreskrifter ska gälla i reservatet.

A. Föreskrifter med stöd av 7 kap. 5 § miljöbalken om inskränkningar i rätten att förfoga över fastighet

Utöver föreskrifter och förbud i lagar och andra författningar är det förbjudet att:

1. avverka eller skada träd och buskar eller utföra annan skoglig åtgärd såsom markberedning, plantering, röjning eller gallring,
2. ta bort eller upparbeta dött träd eller vindfälle,
3. gräva, spränga, schakta, dika, dikesrensa, utfylla, tippa eller utföra annan mekanisk markbearbetning,
4. bedriva jakt på skogshöns,
5. framföra motordrivet fordon, annat än lätt terrängmotorfordon i samband med uttransport av högvilt,
6. anlägga väg eller anordna upplag,



BESLUT

Datum
2006-11-16

Beteckning
18513-2001-68862
0188-02-067

7. uppföra byggnad, mast eller annan anläggning,
8. dra fram mark- eller luftledning,
9. kalka, använda kemiska bekämpningsmedel eller gödselmedel,
10. införa för området främmande djur- eller växtarter,
11. sätta upp skylt, plakat, affisch eller liknande anordning,
12. utan Länsstyrelsens tillstånd anlägga stig.

Föreskrifterna ska inte utgöra hinder för reservatsförvaltaren att utföra åtgärder som är nödvändiga i samband med områdets skötsel och dokumentation som anges i bifogad skötselplan.

B. Föreskrifter med stöd av 7 kap. 6 § miljöbalken om skyldighet att tåla visst intrång

Markägare, arrendatorer och annan innehavare av särskild rätt till marken förpliktigas tåla att följande anordningar utförs och åtgärder vidtas för att tillgodose syftet med reservatet

1. utmärkning av reservatets gränser samt uppsättning av reservatsskyltar och övriga upplysningsskyltar,
2. naturvårdande skogsavverkning, röjning eller gallring enligt bifogad skötselplan,
3. undersökningar av djur- och växtlivet i reservatet.

C. Ordningsföreskrifter med stöd av 7 kap. 30 § miljöbalken

Utöver föreskrifter och förbud i lagar och andra författningar är det för allmänheten förbjudet att

1. borra, hacka, spränga, rista, gräva, måla eller på något sätt skada berg, jord eller sten,
2. bryta kvistar, fälla eller på annat sätt skada levande eller döda träd och buskar,

BESLUT

Datum
2006-11-16

Beteckning
18513-2001-68862
0188-02-067

3. gräva upp växter såsom ris, örter, mossor eller lavar eller ta bort vedlevande svampar.

Föreskrifternas ikraftträdande

Föreskrifterna träder i kraft tre veckor efter den dag då författningen utkom från trycket i länets författningssamling.

Upplysningar

I reservatet gäller också övriga bestämmelser till skydd för naturmiljön. Bland dessa kan nämnas följande:

- Terrängkörningsförbudet i terrängkörningslagen (1975:1313).
- Fridlysningsbestämmelserna. Alla vilda fåglar och däggdjur samt deras ägg, ungar och bon är fredade enligt jaktlagen (1987:259). Vissa andra växt- och djurarter är fridlysta enligt 8 kap miljöbalken och artskyddsförordningen.
- Bestämmelserna i 6 § jaktlagen (1987:259). Hundar får inte under tiden 1 mars - 20 augusti löpa lösa i marker där det finns vilt. Under övrig tid ska hunden hållas under sådan tillsyn att den hindras från att driva eller förfölja vilt, när den inte används vid jakt.

Skötsel och förvaltning

Med stöd av 3 § förordningen om områdesskydd enligt miljöbalken m.m. fastställer Länsstyrelsen bifogad skötselplan (bilaga 2) med mål, riktlinjer och åtgärder för reservatets skötsel och förvaltning.

I enlighet med 2 § förordningen om områdesskydd enligt miljöbalken m.m. är Länsstyrelsen i Stockholms län förvaltare i naturvårdshänseende för naturreservatet.

Skälen för Länsstyrelsens beslut

Översiktlig beskrivning av området

Naturreservatet Svartkärret omfattar ca 50 hektar land och består av ett barrskogsområde med ett påtagligt inslag av lövträd. Skogen är i allmänhet flerskiktad och är mellan 70 och 140 år med inslag av senvuxna granar. Asp växer i blockrika partier.

Reservatet ligger i ett större skogsområde med våtmarker och sjöar som är starkt påverkat av modernt skogsbruk. Reservatsområdet är svårtillgängligt och har därför undgått denna påverkan.

BESLUTDatum
2006-11-16Beteckning
18513-2001-68862
0188-02-067

Området hyser en rik kryptogamflora med många arter knutna till lövträden. Områdets höga naturvärden förklaras av att det till största delen inte är påverkat av rationellt skogsbruk i sen tid.

De arter och naturtyper som har utgjort grund för att området föreslagits anges i skötselplanen, bilaga 2

Inventeringar

Vid nyckelbiotopsinventeringen har tre nyckelbiotoper och ett naturvärdesobjekt registrerats inom reservatet. Dessa utgör 41 hektar, det vill säga 82 % av hela reservatet. Området finns med i Länsstyrelsens Naturkatalog (objektsnummer 8824b). Området har också inventerats i och med reservatsbildningen.

Ärendets beredning

Skogens naturvärden uppmärksammades i samband med Skogsstyrelsens nyckelbiotopsinventering i länet.

Frågan om skydd för området väcktes i slutet av år 2001 i samband med avverkningsanmälningar inom nyckelbiotoperna.

Efter fältbesök tillsammans med Skogsstyrelsen och samråd med Naturvårdsverket inledde Länsstyrelsen år 2002 förhandlingar med markägarna i syfte att bilda ett naturreservat till skydd för skogen och dess arter. Under år 2003 bryts området närmast Liss-Mårdsjön ut ur aktuellt ärende och behandlas för sig (se 511-2003-85031 Liss-Mårdsjöskogen). En uppgörelse om skydd för området träffades med markägarna år 2004. Ersättning för inlösning av skog samt försäljning av mark har utgått.

Reservatsförslaget har enligt 24, 25 och 26 §§ förordningen om områdesskydd m.m. sänts för samråd till Norrtälje kommun, Skogsstyrelsen, Ekonomistyrningsverket samt jakträttsinnehavarna. Yttanden har inkommit från kommunen. Ingen har erinrat mot förslaget att bilda naturreservatet Svartkärret. Samråd med markägaren och Naturvårdsverket har tidigare ägt rum i samband med uppgörelsen om utbytesmark och ersättning.

Länsstyrelsens bedömning***Bakgrund***

Skogen har lång kontinuitet och ett stort inslag av gamla grova lövträd vilket utgör grunden till dess höga naturvärden. I området finns hotade och hänsynskrävande växt- och djurarter. Skogsavverkningar och annan exploatering skulle innebära att områdets naturvärden äventyrades. Med anledning av detta har Länsstyrelsen tagit upp frågan om bildande av ett naturreservat.



BESLUT

Datum
2006-11-16

Beteckning
18513-2001-68862
0188-02-067

Förenlighet med översiktsplan

Länsstyrelsen bedömer att reservatsbildningen är väl förenlig med gällande översiktsplan för Norrtälje kommun, antagen i april 2004. I översiktsplanen ligger reservatet inom ett större område av regionalt intresse för friluftslivet.

Hushållning med mark- och vattenområden

Länsstyrelsen bedömer att ett naturreservat i det aktuella området är väl förenligt med hushållningsbestämmelserna i miljöbalken.

Intresseprövning

Länsstyrelsen finner vid en vägning mellan enskilda och allmänna intressen i enlighet med 7 kap. 25 § miljöbalken att det för att skydda och bevara ovanstående naturvärden finns skäl att besluta om att bilda ett naturreservat i området, att förordna om föreskrifter för att skydda området samt att fastställa en skötselplan. För att uppnå det starka skydd som behövs för områdets naturvärden bör föreskrifterna bland annat omfatta förbud mot såväl exploateringsföretag som skogsbruk.

Miljö kvalitetsmål

Länsstyrelsens beslut bidrar till att uppfylla miljömålet *Levande skogar*, genom att produktiv skogsmark undantas från skogsproduktion och får ett långsiktigt skydd enligt miljöbalken.

HUR MAN ÖVERKLAGAR

Detta beslut kan överklagas hos regeringen, Miljö- och samhällsbyggnadsdepartementet, se bilaga 3.

Beslut i detta ärende har fattats av landshövding Mats Hellström. Vid ärendets slutliga handläggning har deltagit naturvårdschef Anders Nylén, länsantikvarie Mats Jonsäter, lantbruksdirektör Jan Emmervall, byrådirektör Claes Halling, länsassessor Björn Lundin samt miljöhandläggare Charlotta Cristvall, den sistnämnda föredragande.

Mats Hellström

Charlotta Cristvall

Bilagor

1. Beslutskarta
2. Skötselplan
3. Hur man överklagar



BESLUT

Datum
2006-11-16

Beteckning
18513-2001-68862
0188-02-067

Sändlista beslut

Reservatsbeslut + skötselplan

Akten

Lantmäterimyndigheten i Stockholms län, Box 47700, 117 94 STOCKHOLM
Naturvårdsverket, 106 48 STOCKHOLM
Norrtälje kommun, Box 800, 761 28 NORRTÄLJE
Riksantikvarieämbetet, Box 5405, 114 84 STOCKHOLM
Skogsstyrelsen, Portalgatan 2 B, 754 23 UPPSALA
Skogsstyrelsen, Stockholmsvägen 30, 761 43 NORRTÄLJE

Endast Beslut

Försvarsmakten, Högkvarteret, 107 85 STOCKHOLM
Roslagens polismästardistrikt, Biblioteksgången 11, 183 70 TÄBY

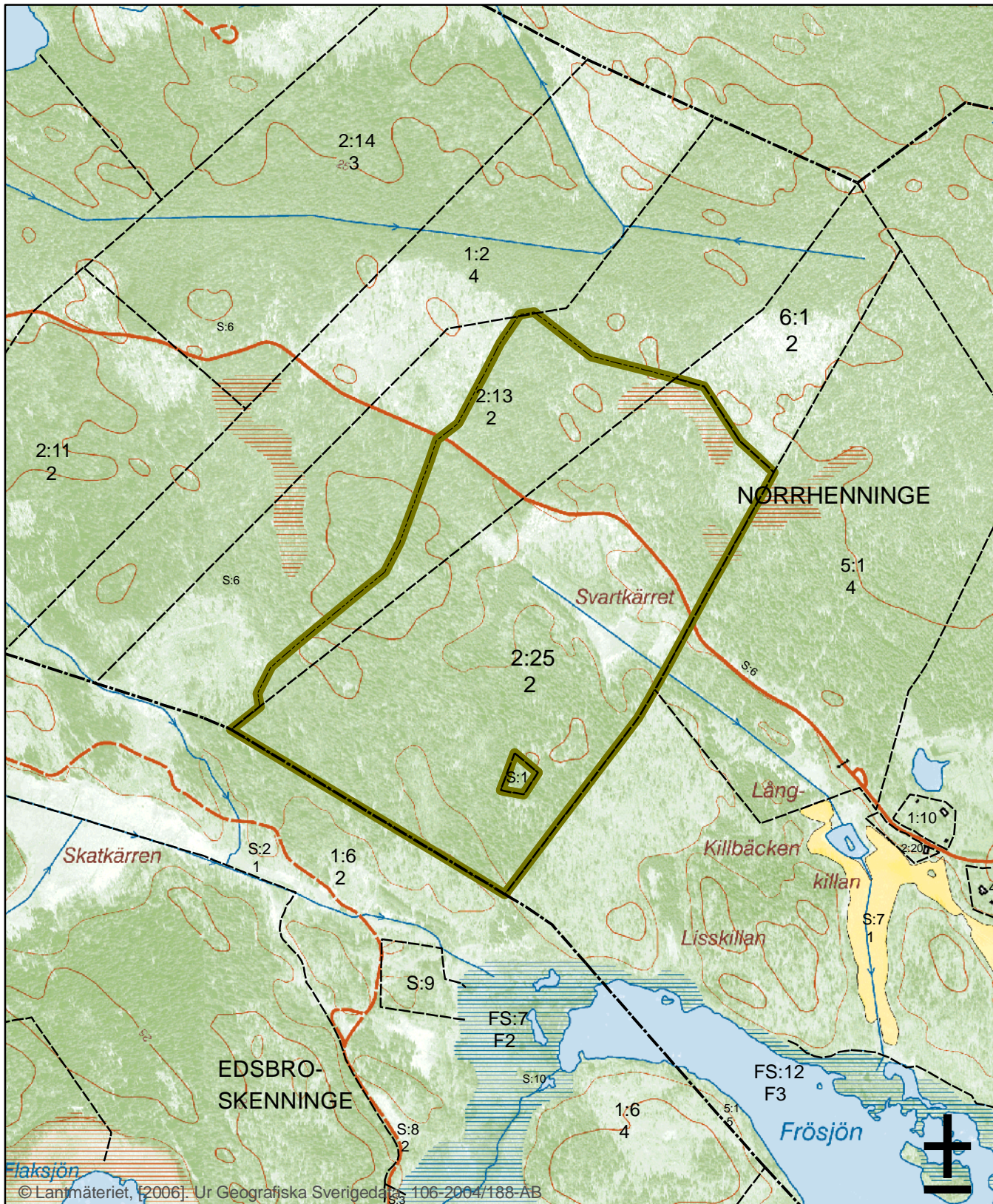
Kungörelse

Beslutet kungörs i ortstidning och Stockholms läns författningssamling.

Beslutskarta

Bilaga 1
till beslut

Svartkärret



Reservatsgräns

Traktgräns

Fastighetsgräns

0 100 200 300 400 500m

Skala 1:10 000



Skötselplan för naturreservatet Svartkärret

Denna skötselplan har utarbetats av Länsstyrelsen i Stockholms län inför bildandet av naturreservatet Svartkärret. Skötselplanen är fastställd genom Länsstyrelsens beslut den 16 november 2006.

Naturreservatets syfte, reservatsföreskrifter samt grunden för reservatets bildande återfinns i reservatsbeslutet.

1 Beskrivning av reservatet

1.1 Översikt

Naturreservatet Svartkärret omfattar ca 50 hektar land och är ett skogsområde som domineras av granskog. Bitvis finns ett stort inslag av gammal grov asp.

Reservatet ligger i ett större skogsområde med våtmarker och sjöar som är starkt påverkat av modernt skogsbruk. Reservatsområdet är svårtillgängligt och har därför undgått denna påverkan.

1.2 Läge

Svartkärret ligger i Norrtälje kommun, i Ununge socken mellan Erken och Hallstavik, ca 6 km norr om Edsbro och 6 km väster om Skebobruk.

1.3 Naturtyper

Reservatet kan indelas i följande naturtyper:

| | Areal |
|-------------------------|--------------|
| Skogsmark | 47.8 |
| Tallskog | 9.6 |
| Granskog | 8 |
| Barrblandskog | 9.5 |
| Barrsumpskog | 0.4 |
| Lövblandad barrskog | 11.7 |
| Lövskog | 4.1 |
| Hygge | 2.8 |
| Impediment | 1.7 |
| Våtmark | 1.3 |
| Övrig öppen mark | 0.9 |

Totalt 50 hektar, varav produktiv skogsmark 46 hektar.

1.4 Naturgeografi, geologi och topografi

Reservatet ligger i den naturgeografiska regionen 26, *Skogslandet omedelbart söder om Norrlandsgränsen*.

Området karakteriseras av en relativt flack, småbruten moränterräng med mindre hällmarkspartier. Den lägst belägna punkten i reservatet ligger strax under 20 m och de högst belägna strax över 25 m.

Berggrunden består av gnejsgranit som går i dagen, framför allt i de norra delarna. Av jordarterna överväger storblockig, sandig morän. Hög frekvens av stora block i ytan finns framför allt i norr och i väster. I övrigt är det kärrtorv i den skogbevuxna myren, den gamla åkern och några sumpiga partier i söder. Det finns även inslag av isälvs-sediment i sydost.

1.5 Naturförhållanden

En översikt

Svartkärret är ett grandominerat barrskogsområde med ett påtagligt inslag av lövträd, framför allt asp. De dominerande skogstyperna är barrblandskog och lövblandad barrskog. I området finns dock även hällmarkstallskog, en tallbevuxen myr och mindre partier lövsumpskog. I reservatet finns en gammal åker som delvis har planterats med gran. Asp finns främst i blockiga partier, där också senvuxen gran växer. Här finner man bland annat den rödlistade *aspgelélaven*. I de södra delarna finns ett blockigt barrskogsområde med hållar och rikligt med lågor.

Naturreseptatet ligger i ett större skogsområde med våtmarker och sjöar norr om Edsbro som sträcker sig in i Uppsala län. I detta skogslandskap har storskogbruket sedan lång tid haft ett starkt fäste med kalhyggesbruk över stora arealer. Sedan 1400-talet har järnindustrin i Skebo och sedan under 1600-talet även i Edsbro krävt mycket träkol. Veden för kolning togs från skogarna i trakten ända fram till slutet av 1800-talet. I början av 1900-talet köpte Holmens pappersbruk in Edsbro skogen och det moderna skogsbruket inleddes. De höga värdena i reservatsområdet förklaras av att den bitvis svårtillgängliga terrängen har lett till att området lämnades opåverkat av modernt skogsbruk. .

I reservatets norra del finns en skogsbilväg.

Inventeringar

Vid nyckelbiotopsinventeringen har tre nyckelbiotoper och ett naturvärdesobjekt registrerats inom reservatet. Dessa utgör 41 hektar, det vill säga 82 % av hela reservatet. Området har också inventerats i och med reservatsbildningen.



1.6 Flora och Fauna

I reservatet finns en mycket rik kryptogamflora, bland annat med arter som är knutna till gamla lövträd och lång trädkontinuitet. Kärlväxterna visar på kalkinslag i moränen.

I tabell 1 listas de signal- och rödlistade arter samt andra sällsynta arter som vid de olika inventeringarna har noterats i objektet varav sex stycken är rödlistade.

Tabell 1

| Mossor | Lavar | Svamp | Flora | Fauna |
|-------------------|---------------------|--------------------|-----------|-----------------|
| Asphättemossa | Aspgelélav (NT) | Stor aspticka (NT) | Blåsippa | Järpe |
| Fällmossa | Grynig gelélav (VU) | Veckticka (NT) | Lind | Stjärtmes |
| Grov baronmossa | Lunglav (NT) | | Lundelm | Tjäder |
| Grov fjädermossa | Skorpgelélav (NT) | Granticka | Lungört | |
| Grön sköldmossa | | Grovicka | Missne | Bronshjon |
| Guldlockmossa | Bårdlav | Rävticka | Myskmadra | Grön aspvedbock |
| Mörk husmossa | Dvärgtufs | Ullticka | Nästrot | Liten träfjäril |
| Platt fjädermossa | Gammelgranlav | Valkticka | Tibast | |
| Porellor | Garnlav | Vedticka | | |
| Skogshakmossa | Kattfotslav | | | |
| Terpentinmossa | Korallblylav | | | |
| Trubbfjädermossa | Rostfläck | | | |
| | Skinnlav | | | |
| | Stuplav | | | |

Rödlistans kategorier: CR = Akut hotad (Critically Endangered), EN = Starkt hotad (Endangered), VU = Sårbar (Vulnerable), NT = Missgynnad (Near Threatened).

1.7 Historisk markanvändning

Reservatet hör till byn Norrhenninge i Ununge socken, en medeltida socken. Norrhenninge omnämns första gången 1424 i RAP 19/1 (Riksarkivet pergamentsbrev).

Kolning var utbredd i området och går troligtvis tillbaka ända till mitten av 1400-talet då den första järnhyttan anlades i Skebo. Senare anlades masungnar i Skebo och Edsbro. Stångjärns- och tackjärnsframställning krävde stora mängder träkol som togs från skogarna i trakten. Kolningsepok sträckte sig fram till 1890 när Skebo bruk sålde all skog norr om Edsbro som då till största delen var avverkat och planterat.

Konceptet till häradskartan från början av 1900-talet visar att reservatet har samma markanvändning som idag, med ett stort lövträdsinslag, framför allt kring åkern som då var aktivt brukad.

Den gamla ekonomiska kartan från 1950-talet visar att åkern fortfarande var i hävd, men att den på den ekonomiska kartan från 1977 inte brukades längre. Åkern tog således ur bruk någon gång mellan 1950 och 1977.

SKÖTSELPLAN

Datum
2006-11-16

Beteckning
18513-2001-68862
0188-02-067

1.8 Friluftsliv och tillgänglighet

Området är svårtillgängligt. Från väg 76 tar man av väster ut mot Norrhenninge och fortsätter till Åla. Från Åla nås reservatet endast via enskild väg. Denna väg går rakt igenom reservatet. Parkeringsmöjligheterna är begränsade.

2 PLAN FÖR OMRÅDETS SKÖTSEL

2.1 Övergripande mål för reservatets skötsel

Enligt reservatsbeslutet är syftet med naturreservatet Svartkärret att bevara och utveckla ett skogsområde med höga naturvärden samt dess växt- och djurliv. De höga värdena är knutna till ett äldre barrskogsområde med kalkinslag och en stor andel äldre asp. Området ska vara tillgängligt för rekreation på ett sätt som inte äventyrar naturvärdena.

Syftet ska uppnås genom att skogen undantas från skogsbruk och i huvudsak får utvecklas fritt samt att inga anläggningar eller byggnader ska tillkomma i reservatet. För att återskapa skyddsvärda naturtyper i området samt gynna arter knutna till lövträd bör vissa naturvårdande åtgärder vidtas, till exempel gallring, röjning, ringbarkning och frihuggning. Hydrologin får ej påverkas i området och diket som går igenom den före detta åkern ska inte underhållas. Eventuellt kan igenläggning av diket bli aktuellt.

Träd som faller över befintlig väg inom reservatsområdet och hindrar framfarten får dras undan eller sågas av så att hindrande stamdel kan flyttas. Träd eller stamdelar lämnas i reservatet.

2.2 Skötselområden

Reservatet är indelat i tre skötselområden, vilka utgår från den skötsel som ska genomföras. Skötselområdena är:

1. Skogsmark med fri utveckling
2. Skogsmark med begränsad skötsel
3. Hygge och gammal åker med skötsel

Skötselområde 1 – Skogsmark, fri utveckling

Beskrivning

Större delen av reservatet med bland annat hållmarkstallskog, granskog och lövsumpskog.

Bevarandemål

Att bibehålla och utveckla en naturskogsartad miljö med kontinuitet av gammal skog samt bibehålla och öka mängden död ved. Förekommande rödlistade arter som är



knutna till skogsmiljön ska ges goda förutsättningar att reproducera sig och leva kvar eller öka i området.

Gynnsamt tillstånd

I skogsmarken råder gynnsamt tillstånd när:

- arealen naturskog inte minskar
- våtmarksarealen inte minskar,
- andelen död ved är riklig (V02102, BIN Vegetation),
- rödlistade arter förekommer i stabila populationer.

Skötselåtgärd

Skogen ska lämnas till fri utveckling. Naturvårdande åtgärder är endast tillåtna om de behövs för att uppnå gynnsamt tillstånd.

Skötselområde 2 – Skogsmark med viss skötsel

Beskrivning

Barrskog med en stor andel lövträd, framför allt gammal asp. Aspen står framför allt kvar på en höjd och i den blockrika barrskogen. Många sällsynta arter är knutna till denna lövrika barrskogsmiljö.

Bevarandemål

Att bibehålla och utveckla en gammal skog med lång skoglig kontinuitet som har ett stort lövträdsinslag av framför allt asp. Mängden död ved ska bibehållas eller öka. Förekommande rödlistade arter som är knutna till skogsmiljön ska ges goda förutsättningar att reproducera sig och leva kvar eller öka i området.

Gynnsamt tillstånd

I skogsmarken råder gynnsamt tillstånd när:

- andelen lövträd inte minskar (t.ex. flygbildstolkning),
- död ved förekommer rikligt (V02102, BIN Vegetation) både som stående och liggande stammar i olika stadier av nedbrytning,
- grova, solbelysta aspar förekommer,
- arter knutna till denna typ av miljö – som t.ex. alla Collema-arter som har hittats i reservatet – förekommer i stabila populationer.



SKÖTSELPLAN

Datum
2006-11-16

Beteckning
18513-2001-68862
0188-02-067

Skötselåtgärd

Äldre grov asp ska frihuggas vid behov. Yngre asp och annat löv ska också gynnas för att säkerställa nya successioner när de äldre dör av. Översyn av detta behov bör göras ungefär vart sjunde år.

Skötselområde 3 – Hygge och gammal åker

Beskrivning

Delområde 3a

Sydväst om vägen som går genom reservatet finns ett mindre hygge samt den gamla åkern som delvis vuxit igen med lövsly. Ett dike skär åkern.

Delområde 3b

35-årig granplantering på före detta åker. Tätt, likåldrigt granbestånd med avsaknad av död ved. Ligger i anslutning till områden som historiskt sett har haft ett stort lövinslag.

Bevarandemål

En lövskogsdominerad succession med övervägande del lövträd, ett olikåldrigt trädskikt och rikligt med död ved. Detta område ska kunna fungera som habitat för de skyddsvärda arter knutna till lövträd som förekommer i reservatet.

(Observera att bevarandemålet för lövträdssuccessionen i skötselområde 3 är tidsbegränsat. Efter det att lövskogen har nått sin mognad med inslag av rejäla aspar övergår bevarandemålet till att bli det samma som för skötselområde 2. Tidsperspektivet är dock långt.)

Gynnsamt tillstånd

Gynnsamt tillstånd råder då:

- andelen löv utgör minst 70 % av skötselområdet,
- död ved av lövträd förekommer rikligt (V02102, BIN Vegetation) både som stående och liggande stammar i olika stadier av nedbrytning,
- grova, solbelysta aspar förekommer,
- diket ej underhålles.

Skötselåtgärd

Delområde 3a

Naturvårdsåtgärder sätts in för att främja en värdefull lövträdssuccession. Gran som beskuggar asp och löv ska hållas undan, t.ex. genom ringbarkning. En första insats kan göras om ca 10 år. De befintliga stora asparna ska gynnas för att kunna bli gamla,

SKÖTSELPLANDatum
2006-11-16Beteckning
18513-2001-68862
0188-02-067

grova, solbelysta individer. Uppväxande asp och övriga lövträd ska också gynnas. Gallring eller ringbarkning kan ske successivt under utvecklingsfasen mot gynnsamt tillstånd för att skapa en luckig, flerskiktad struktur, där behoven överses vart tionde år. Diket bör ej underhållas och en utredning kan göras för att se om man kan lägga igen det.

Delområde 3b

All planterad gran ska tas bort under en sexårsperiod genom ringbarkning. Delområde 3b kan delas upp i tre mindre områden där all gran i det ena området ringbarkas år 1, i det andra området ringbarkas all gran år 3 och i det tredje området ringbarkas all gran år 6. Detta tar inte bara bort granen från ett område där en lövträdssuccession är bevarandemålet utan gynnar också växter, insekter och djur som är i behov av död ved och stående död ved som till exempel hackspettar. Därefter ska en lövträdssuccession gynnas och skötselåtgärderna blir de samma som i delområde 3a.

2.3 Åtgärder för friluftslivet

Reservatet ska vara tillgängligt för allmänheten enligt allemansrättens principer, men med de begränsningar som följer av reservatsföreskrifterna. Inga ytterligare åtgärder för att underlätta tillgängligheten planeras. Vid eventuella förslitningsskador på känslig mark till följd av besök i området ska de på lämpligt sätt förebyggas.

2.4 Information och gränsmarkering

Informationsskyltar framställs enligt Naturvårdsverkets riktlinjer. Se bilaga 2, skötselkartan, för förslag till placering. Reservatets gränser ska märkas ut av reservatsförvaltaren enligt Naturvårdsverkets riktlinjer.

2.5 Jakt

Jakt på skogshöns är förbjudet enligt reservatsföreskrifterna. I övrigt är jakt tillåten enligt gällande jaktlagstiftning. Inga siktgator får anläggas. Vid jakt får uttransport av fäلت högvilt (älg, hjort eller vildsvin) ske till närmaste bilväg med hjälp av lätt terrängfordon. Uttransporten ska göras så att skada på mark och vegetation undviks.

2.6 Reservatsförvaltning mm.**Förvaltare**

Länsstyrelsen ska vara reservatsförvaltare för naturreservatet Svartkärret. Det innebär ett övergripande ansvar för att syftet med reservatet uppnås och omfattar bland annat naturvårdsåtgärder, informationstavlor och annan skyltning.



Övervakning och tillsyn

Länsstyrelsen är tillsynsmyndighet enligt miljöbalken. Området kan övervakas av Länsstyrelsen eller av särskilt anlitad tillsynsman. Anteckningar om tillsyn och övrig naturvårdsförvaltning ska kontinuerligt föras av Länsstyrelsen eller uppdragstagaren.

Ekonomisk plan för naturvårdsförvaltningen

Finansiering av naturvårdsförvaltningen sker genom Naturvårdsverkets anslag för skötsel av naturvårdsobjekt mm. Förvaltningskostnaderna utgörs av gränsmarkering, informationsskyltning, naturvårdsåtgärder, tillsyn samt dokumentation.

2.7 Dokumentation och uppföljning

Dokumentation

Förutom de inventeringar som har gjorts i området är skogen dokumenterad ur beståndssynpunkt i samband med värdering inför bildande av naturreservatet.

Reservatet kan dokumenteras ytterligare genom inventeringar, för att möjliggöra uppföljning av områdets naturvärden (naturtyper, sällsynta växtarter och fåglar). En inventering av svampar kan vara extra intressant eftersom det finns kalkbarrskog i reservatet. Resultat av sådana undersökningar får ligga till grund för skötselåtgärder i kommande uppföljning av skötselplanen.

Utförda åtgärder ska dokumenteras. Tidpunkt för åtgärderna, deras effekt etc. ska anges. Dokumentationen förvaras av förvaltaren och kan bland annat ligga till grund för revidering av skötselplanen.

Uppföljning av genomförda skötselåtgärder

Länsstyrelsen ansvarar för dokumentation och uppföljning av genomförda skötselåtgärder. En uppföljning av förändringar i skogstillståndet och naturvärdena som följd av de naturliga förloppen bör göras om 10–20 år för att då bedöma behovet av en revidering av skötselplanen.

Uppföljning av bevarandemål och gynnsamt tillstånd

Länsstyrelsen ansvarar för att uppföljning av bevarandemål genomförs vart femte till tionde år för:

- utbredning av vissa rödlistade arter
- utvecklingen av den uppväxande skogen i skötselområde 3
- förekomst av död ved

SKÖTSELPLAN
 Datum
 2006-11-16

 Beteckning
 18513-2001-68862
 0188-02-067

Länsstyrelsen ansvarar för att uppföljning av bevarandemål genomförs vart tionde år för:

- lövträdsandelen i skötselområde 2

Länsstyrelsen kan efter skötselplanens fastställande komplettera med parametrar och mätmetoder för att följa upp och utvärdera uppsatta bevarandemål.

2.8 Sammanfattning och prioritering av planerade skötselåtgärder

| Skötselåtgärd m.m. | Tidpunkt | Plats | Prioritering |
|---|---|------------------|--------------|
| Gränsmarkering | 2007 | | 1 |
| Informationsskyltar | 2007 | | 1 |
| Översyn av behov av frihuggning av asp | Vart tionde år med start 2007 | Skötselområde 2 | 2 |
| Ringbarkning av likåldrigt granbestånd på före detta åker | 3 ggr under en sexårsperiod med start 2007 | Skötselområde 3b | 2 |
| Gallring/ringbarkning för att gynna lövsuccession | Första insats görs 2017. Behov överses sedan vart tionde år | Skötselområde 3a | 3 |
| Uppföljning av bevarandemål | Vart 5e år respektive vart 10e år | Hela reservatet | |

2.9 Bilagor

1. Översiktskarta, skala 1: 150 000
2. Skötselkarta, skala 1: 10 000



2.10 Källförteckning

Gärdenfors U., red. *Rödlistade arter i Sverige*. ArtDatabanken, SLU, Uppsala 2000.

Konceptkartan till det äldre ekonomiska kartverket, Norrtälge 1, Edsbro.

Länstyrelsen i Stockholms län. *Naturkatalogen, remissförslag 1996*. Länsstyrelsen i Stockholms län 1996.

Naturvårdsverket. *Art- och naturtypsvisa vägledningar för Natura 2000*, Naturvårdsverket.

Naturvårdsverket. *BIN Biologiska inventeringsnormer Vegetation*, skattning av frekvens i 5-gradig skala, V02102. Rapport 3278. Naturvårdsverket 1987.

Naturvårdsverket. *Vägledningar för länsstyrelsernas arbete med bevarandeplaner för Natura 2000*. Naturvårdsverket.

Nitare m.fl., 2000. *Signalarter, indikatorer på skyddsvärd skog, flora över kryptogamer*. Skogsstyrelsens förlag 2000.

Norrtälje kommun. *Översiktsplan för Norrtälje kommun*. Antagen av kommunfullmäktige i april 2004.

Skogsvårdsorganisationens nyckelbiotopsinventering, för området, utdrag från "Skogens Pärlor" på ekonomiskt kartblad 12J 0a, nyckelbiotop nr 4, 8, 14 samt naturvärdesobjekt nr 15. Skogsstyrelsen.

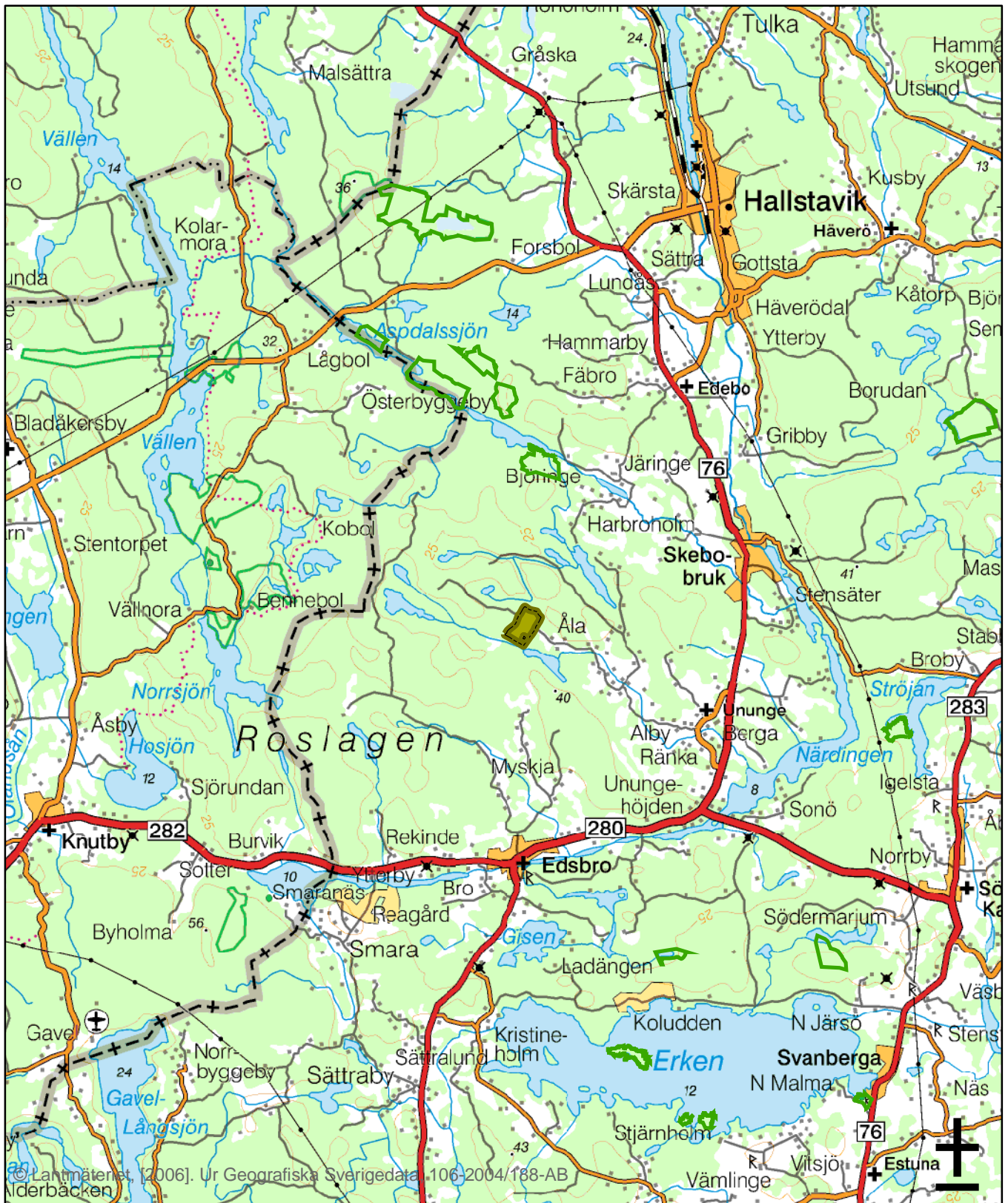
Skogsvårdsorganisationens sumpskogsinventering, utdrag från "Skogens Pärlor" på ekonomiskt kartblad 10I 10e, objekt nr 9. Skogsstyrelsen.

SGU. *Jordartskartan, SGU SER. Ae nr 105, Grisslehamn SV*. SGU 1990.


Översiktskarta

Bilaga 1
till skötselplan

Svartkärret



 Svartkärret

 Övriga naturreservat

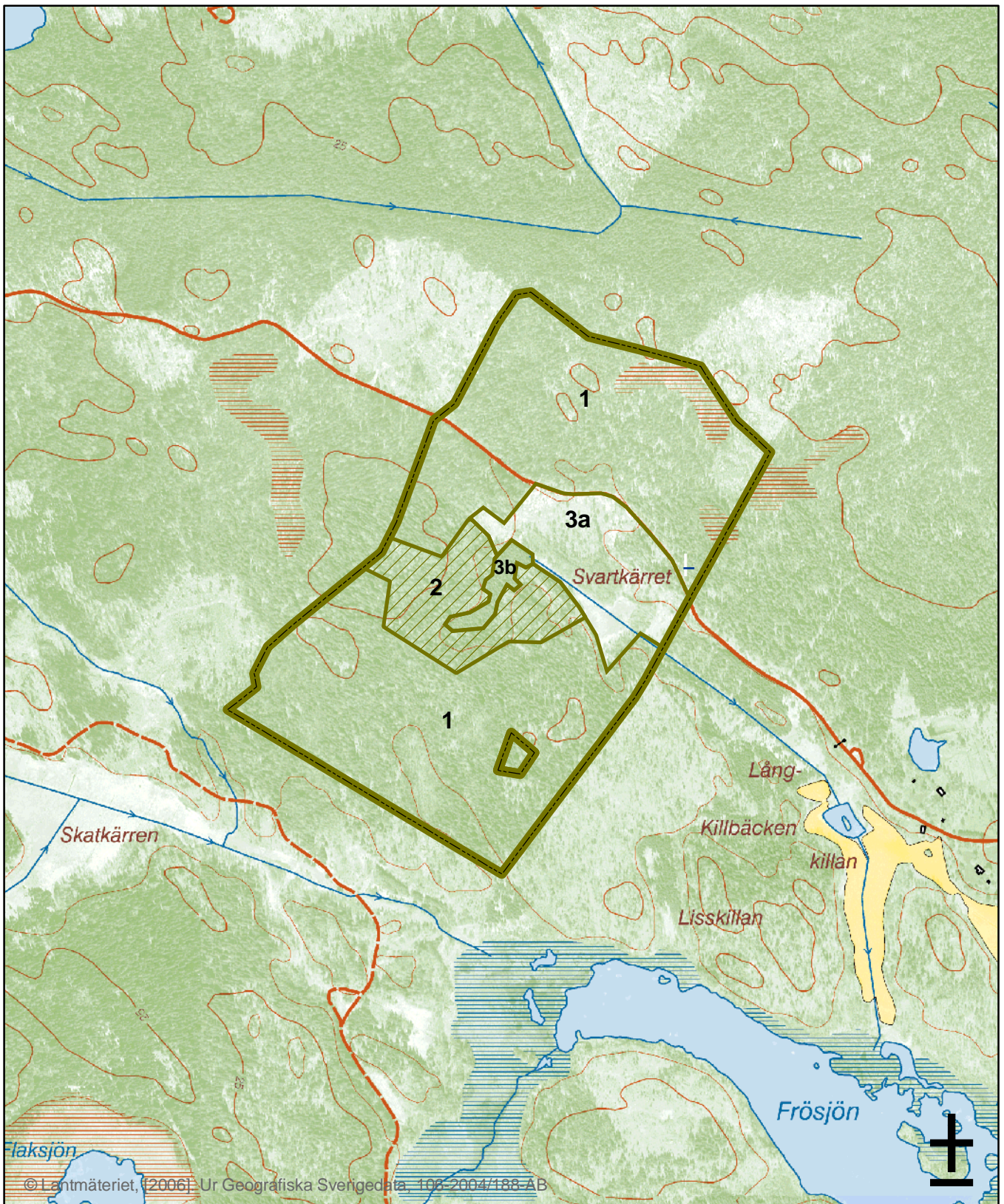
Skala 1:150 000

0 2 4 6 8 10km

Skötselkarta

Bilaga 2
till Skötselplan

Svartkärret



-  Reservatsgräns
-  frihuggning av lövträd
-  Skötselområden
-  Informationsskylt

0 100 200 300 400 500 m

Skala 1:10 000



Hur man överklagar hos regeringen, Miljödepartementet

Var ska beslutet överklagas

Länsstyrelsens beslut kan skriftligen överklagas till **regeringen, Miljödepartementet**.

Hur man utformar sitt överklagande m.m.

I skrivelsen ska du

- tala om vilket beslut du överklagar, t.ex. genom att ange ärendets nummer (diarienumret)
- redogöra för hur du anser att beslutet ska ändras.

Du bör också redogöra för varför du anser att Länsstyrelsens beslut är felaktigt.

Du kan givetvis anlita ombud att sköta överklagandet åt dig.

Behöver du veta mer om hur du ska gå till väga, så ring eller skriv till Länsstyrelsen.

Övriga handlingar

Om du har handlingar eller annat som du anser stöder din ståndpunkt, så bör du skicka med det.

Var inlämnas överklagandet

Din skrivelse ska inlämnas/skickas **till Länsstyrelsen** och inte till regeringen, Miljödepartementet.

Tid för överklagande

Länsstyrelsen måste ha fått din skrivelse **inom tre veckor** från den dag **beslutet kungjorts i ortstidning***, annars kan ditt överklagande inte tas upp.

Underteckna överklagandet

Din skrivelse ska undertecknas och namnteckningen förtydligas. Uppge också postadress och telefonnummer.

| | | |
|------------|-------------------|------------|
| * Införd i | Norrtelje tidning | 2020-12-09 |
| | Dagens Nyheter | 2020-12-09 |
| | Svenska Dagbladet | 2020-12-09 |



Ett fuktigt till blött parti nordost om Svartkärret i den del som tillkommer vid utvidgning av reservatet.

Foto: Länsstyrelsen 9 januari 2019

Riksdagen har antagit 16 miljökvalitetsmål som definierar det miljötillstånd som Sveriges miljöarbete ska sikta mot. Målen ska nås inom en generation, det vill säga till år 2020 och år 2050 då det gäller klimatmålet.



Att utvidga detta naturreservat bidrar till att uppfylla tre miljökvalitetsmål

| | | | |
|---|------------------------------|---|---|
|  | Begränsad klimatpåverkan |  | Grundvatten av god kvalitet |
|  | Frisk luft |  | Hav i balans samt levande kust och skärgård |
|  | Bara naturlig försurning |  | Myllrande våtmarker |
|  | Giftfri miljö |  | Levande skogar |
|  | Skyddande ozonskikt |  | Ett rikt odlingslandskap |
|  | Säker strålmiljö |  | Storslagen fjällmiljö |
|  | Ingen övergödning |  | God bebyggd miljö |
|  | Levande sjöar och vattendrag |  | Ett rikt växt- och djurliv |

Kontakt

Mer information kan du få av
Länsstyrelsens enhet för landskap och
naturskydd.
Tfn: 010-223 10 00.
Beslutet finns också att läsa på vår
webbplats,
www.lansstyrelsen.se/stockholm.

Adress

Länsstyrelsen i Stockholms län
Box 22067
104 22 Stockholm
Besöksadress: Regeringsgatan 66