



Länsstyrelsen
Kalmar län



Bevarandeplan för Natura 2000-området

Strömsrum SE0330263



Natura 2000

Natura 2000 är ett ekologiskt nätverk av värdefulla naturområden inom EU. Utpekande av Natura 2000-områden bygger på krav som finns i EU:s fågeldirektiv och art- och habitat-direktiv. Syftet är att hejda utrotning av vilda djur och växter och att hindra att deras livs-miljöer förstörs. Alla medlemsländer ska peka ut områden dels för fåglar som anges i EU:s fågeldirektiv, dels för naturtyper och arter som anges i art- och habitatdirektivet. Genom utpekandet åtar sig länderna att de utpekade värdena i områdena ska bevaras långsiktigt. Natura 2000-nätverket är en av hörnstenarna i EU:s arbete för att bevara biologisk mångfald. I fågeldirektivet och habitatdirektivet listas 170 naturtyper och sammanlagt cirka 900 växt- och djurarter som särskilt värdefulla. 90 av naturtyperna och drygt 100 av djur- och växtarterna i habitatdirektivets bilaga 1 och 2 finns i Sverige. Därtill häckar regelbundet cirka 60 av fågeldirektivets fåglar i vårt land.

Bevarandeplaner

För varje Natura 2000- område ska Länsstyrelsen ta fram en beskrivning. Detta ska göras i särskilda bevarandeplaner eller i en skötselplan om området även är naturreservat. I planen ska det finnas en beskrivning av området med bevarandesyfte, bevarandemål och beskrivningar av de naturtyper och arter som ska bevaras och bidra till gynnsam bevarandestatus. Hot mot Natura 2000-områdets arter och naturtyper, och behov av bevarandeåtgärder, t ex skydd eller skötsel, ska beskrivas. Informationen ska underlätta förvaltningen av området och tillståndsprövningar enligt miljöbalken.

Bevarandeplanen ska fastställas av Länsstyrelsen, som även är ytterst ansvarig för att målsättningen med området uppfylls. Bevarandeplanen ska revideras när ny kunskap tillkommer eller när förutsättningar för området ändras. Den ska tas fram och hållas aktuell i dialog med berörda intressenter, och det är värdefullt om den som har ny information kontaktar Länsstyrelsen. Bevarandeplanen är inte ett juridiskt bindande dokument. För formell reglering av skydd eller skötsel kan andra beslut behövas, t ex skyddsbeslut för naturreservat. Föreskrifter enligt eventuella skyddsbeslut gäller parallellt med den tillståndsplikt som gäller inom Natura 2000.

I bevarandeplanen redovisas gränser, naturtyper och arter enligt bästa tillgängliga kunskap. I de fall där ny kunskap har tillkommit, har Länsstyrelsen för avsikt att föreslå dessa ändringar till regeringen när nästa tillfälle ges. Vid förvaltning och tillståndsprövning utgår man ifrån i verkligheten förekommande naturtyper, varför det är nödvändigt att bevarandeplanen redovisar dessa, även om de inte har hunnit beslutas av regeringen.

Tillståndsplikt och samråd

För att inte skada naturvärden krävs tillstånd för verksamheter eller åtgärder som på ett betydande sätt kan påverka miljön i ett Natura 2000-område. Det kan även gälla åtgärder utanför Natura 2000-området, om de kan påverka miljön i området. Detta regleras i miljöbalken (7 kap. 27-29§§). Då det kan vara svårt att avgöra vilka åtgärder som på ett betydande sätt kan påverka naturvärden behöver man samråda med Länsstyrelsen före genomförandet.

Vid skogsbruksåtgärder hålls samråd med Skogsstyrelsen.

Mer information finns hos Länsstyrelsen, läs på webben eller kontakta en handläggare.

Kartor

Information om naturtyper och arters utbredning i ett enskilt område går att hitta med hjälp av kartverktyget Skyddad natur. Det kan nås på Naturvårdsverkets hemsida genom att söka på ”kartverktyget skyddad natur”. I kartverktyget söker du upp aktuellt område och klickar på namnet för mer information.



Bevarandeplan för Natura 2000-området

SE0330263 Strömsrum

Kommun: Mönsterås

Områdets totala areal: 75,8 ha

Bevarandeplanen uppdaterad av Länsstyrelsen: 2016-06-09

Bevarandeplanen fastställd av Länsstyrelsen: 2016-12-14

Markägarförhållanden:

Privat

Regeringsbeslut, historik:

SPA: Nej, pSCI: 2002-01-01, SCI: 2005-01-01, SAC: 2011-03-01, regeringsbeslut
M2010/4648/Nm

Naturtyper och arter som ska bevaras i området:

Naturtyper och arter enligt art- och habitatdirektivet samt fågeldirektivet:

1630 - Strandängar vid Östersjön

1640 - Sandstränder vid Östersjön

4030 - Torra hedar

6230 - Stagg-gräsmarker

6270 - Silikatgräsmarker

6410 - Fuktängar

9070 - Trädklädd betesmark

1083 - Ekoxe, *Lucanus cervus*

1084 - Läderbagge, *Osmoderma eremita*

1308 - Barbastell, *Barbastella barbastellus*

Bevarandesyfte

Det överordnade bevarandesyftet för Natura 2000-nätverket är att bidra till bevarandet av biologisk mångfald genom att bibehålla eller återskapa gynnsam bevarandestatus för de naturtyper och arter som omfattas av EUs fågeldirektiv eller art- och habitatdirektiv. För det enskilda Natura 2000-området är det överordnade syftet att bevara eller återställa ett gynnsamt tillstånd för de naturtyper eller arter som utgjort grund för utpekandet av området.

Prioriterade bevarandevärden: att bevara det unika landskapet runt Strömsrum med dess strandnära hävdade marker och rika lövhagar samt de arter som är knutna till dessa miljöer, speciellt flera hotade vedlevande insekter (t. ex. ekoxe, läderbagge). Det även angeläget att i ett större landskapsavsnitt bevara livsmiljöer som den hotade barbastellen (*Barbastella barbastellus*) har som habitat.

Motivering: Objektet utgörs av ett flertal delområden i anslutning till Alsterån. Strömsrum utgör en viktig värdekärna från naturvårdssynpunkt på nationell nivå, särskilt för vedlevande insekter. Området domineras av betesmarker med ett stort inslag av ekar varav många är grova och gamla. Området har fått högsta klassning (1) i länets naturvårdsprogram och är av riksintresse för naturvården.

Prioriterade åtgärder:

- upprätthållande av hävd inom ramen för miljöersättning för betesmarker och slåtterängar eller genom särskilda skötselavtal. Skyddet av området är avhängigt fortsatt skötsel av gräsmarker.
- grova och gamla ekar gynnas. Eventuell igenväxningsvegetation kring sådana träd röjs bort.
- åtgärder som anges i åtgärdsprogrammet för särskilt värdefulla träd i kulturlandskapet samt i åtgärdsprogrammet för läderbagge bör följas

Beskrivning av området

Natura 2000-området består av sju betesmarker som är belägna i närheten av Alsteråns mynning. Delområdena ingår i ett större område med höga naturvärden, vilket har högsta klass i länsstyrelsens naturvårdsprogram. Området är också utpekad som riksintresse för naturvården och den västra delen är även av riksintresse för kulturmiljövården.

Betesmarkerna utgörs till stor del av strandängar och trädklädda betesmarker men även ovanliga miljöer som permanenta sanddyner med örtvegetation förekommer. På öar och halvöar dominerar en med inslag av tall, nypon, slån, ek och gran. På betesmarkerna precis söder om Strömsrums slott och på Väderön finns gott om mycket gamla och vidkroniga ekar. Området utgör en av de artrikaste platserna i landet för vedlevande insekter och fladdermöss.

Vad kan påverka negativt

Observera att detta endast är några exempel på faktorer som kan skada området värden. Att en verksamhet är listad som ett tänkbart problem innebär inte att den är förbjuden. Vissa av verksamheterna kan omfattas av den tillståndsplikt som gäller om det finns risk för betydande påverkan på miljön i Natura 2000-området. I andra fall är inte tillståndsplikten aktuell men behov kommer att finnas att följa upp det specifika problemet. För att få närmare besked om vad som gäller i ett enskilt fall kan det vara lämpligt att ta kontakt med berörd tillsynsmyndighet som är Länsstyrelsen eller vid skogsbruksåtgärder Skogsvårdsstyrelsen.

Följer man som enskild de allmänna hänsynsregler som läggs fast i vår lagstiftning (t.ex. miljöbalken och skogsvårdslagen) eller följer regler i tvärvillkor så har man fullgjort även sina grundläggande krav på hänsyn till Natura 2000-området.

Tvärvillkor omfattar i huvudsak följande områden:

- Begränsning av högsta antalet djur i ett jordbruk
- Försiktighetsmått för gödselhantering, inklusive krav på lagringskapacitet
- Spridning av gödselmedel
- Föreskrifter om andelen höst- eller vinterbevuxen mark

- Försiktighetsåtgärder vid spridning av bekämpningsmedel
För mer information om tvärvillkor se Jordbruksverkets hemsida (www.jordbruksverket.se)

Verksamheter m.m. som generellt kan påverka naturtyperna och arterna negativt

- Utebliven hävd och igenväxning av betesmarker, speciellt igenväxning runt stora lövträd.
- Tillförsel av kväve (gödning) i naturbetesmarkerna via nederbörd, vinterbete, sambete med vall eller tillskottsutfodring. I betesmarker med miljöersättning sker tillskottsutfodring i enlighet med åtagandeplanen.
- Då vissa avmaskningsmedel som innehåller avermectiner negativt påverka spillningslevande insekter, avrådes sådan användning om det inte föreligger särskilda veterinärmedicinska skäl.
- Borttagande av stående död ved eller stubbar ur betesmarkerna.
- Kortvariga vedupplag bör undvikas eller alternativt ske under kontrollerade former t.ex. inte förekomma under vissa tidsperioder. Vedlevande insekter söker sig till veden för fortplaning och kan på så sätt luras till fortplantning i vedupplaget och när veden tas om hand går värdefull reproduktion förlorad. Permanenta grotupplag är att föredra framför kortvariga vedupplag.
- Exploatering och förändrad markanvändning i området eller i omgivande marker, t.ex. skogsplantering, dikning eller andra avvattningsföretag, täktverksamhet, uppläggande av massor och samhällsbyggnad av olika former.

Bevarandeåtgärder

Gällande regler:

- Enligt 7 kap 28 a § miljöbalken krävs tillstånd för att bedriva verksamhet eller vidta åtgärder som på ett betydande sätt kan påverka miljön i ett Natura 2000-område. Tillstånd krävs inte för åtgärder som direkt hänger samman med eller är nödvändiga för skötsel och naturvårdsförvaltning av området.
- Strandskydd gäller enligt 7 kap. 13-18 §§ miljöbalken. Strandskydd gäller för Alsterån 100 meter och för kusten 300 meter från strandlinjen (ut i vattnet och inåt land). Inom strandskyddat område är viss typ av exploatering förbjuden till exempel uppförande av ny byggnad. Undantag från förbudet gäller till exempel för byggnader som behövs för jordbruket, skogsbruket, fisket eller verksamheter till vilka tillstånd har lämnats enligt miljöbalken.

Förslag till bevarandeåtgärder för Strömsrum:

- Natura 2000-området omfattas i nuläget av miljöersättning för bevarande av betesmarker och slätterängar. Bete och röjning av igenväxningsvegetation bedrivs enligt fastställda åtagandeplaner och skogsbetesplaner. När innevarande stödperiod upphör ska skötselavtalet förnyas, antingen genom en ny miljöersättningsperiod eller genom annat avtal.
- Natura 2000-området berörs av Naturvårdsverkets åtgärdsprogram för läderbagge, hårkломossa, barbastell samt särskilt skyddsvärda träd i kulturlandskapet. Åtgärdsprogram förordar konkreta och specifika åtgärder för skydd och bevarande av särskilt hotade arter och livsmiljöer. Hänsyn bör tas till dessa.

Särskilt angeläget är det att genomföra en landskapsanalys av markanvändningen på landskapsnivå utöver själva Natura 2000-området i syfte att kartlägga förutsättningar för barbastellens fortlevnad i området.

Bevarandetillstånd

Hela området betas och 91 % av ytan har gynnsam bevarandestatus enligt ängs- och betesmarksinventeringen 2002-2004.

Uppföljning av naturtyper och arter

Länsstyrelsen ansvarar för att uppföljning av bevarandemål genomförs. Uppföljningen ska ske

enligt de manualer för skyddade områden som har tagits fram av Naturvårdsverket. Mätbara mål, så kallade målindikatorer, ska registreras i databasen SkötselDOS. Dessa målindikatorer följs sedan upp. Målsättningen är att kunna se om de bevarandemål som satts upp i bevarandeplaner och skötselplaner uppfylls, att skötseln fungerar och att Natura 2000 - naturtyperna och arterna har gynnsamt tillstånd.

Uppföljningsinsatser för detta Natura 2000-område kommer att framgå av den uppföljningsplan som kommer att tas fram.

Naturtyper och arter enligt art- och habitatdirektivet samt fågeldirektivet:

1630 - Strandängar vid Östersjön

Areal: 33,7 ha. Arealen fastställd i regeringsbeslut

Beskrivning

Strandbetesmarker och strandängar vid Östersjön.

Merparten av strandängarna är eller har varit påverkade av slåtter och/eller betesdrift. Flora och fauna varierar beroende på bl.a. underlag och hävdhistorik, och är oftast präglade av antingen pågående traditionell hävd eller tidigare hävd. Arter som indikerar hävdkontinuitet ska finnas. Naturtypen är i allmänhet helt öppen, men enstaka träd och buskar kan förekomma. I södra Östersjön är strandkämpar en viktig indikatorart på en välhävdad miljö.

Strandhabitatet avgränsas mot havet vid medelvattenståndet.

Vegetationen påverkas av naturliga faktorer som till exempel landhöjning, vattenståndsväxlingar och isskrap och är mer eller mindre tydligt zonerad. De hävdade strandängarna är viktiga för häckande vadare.

Kommentarer

Strandängar vid Östersjön varierar dock en hel del beroende på var de förekommer.

Landhöjning, vattenståndsvariationer och isskrap har en mycket större inverkan i norra delen av Östersjöområdet vilket leder till en stor variation i naturtypens artinnehåll och en zonerad av vegetationen. Saltrika fläckar (saltbrännor) förekommer i naturtypen, särskilt i södra delen av Östersjön där salthalten är högre. De hävdade strandängarna är viktiga för häckande vadare. På platser med mycket gäss kan betespåverkan från dessa vara betydande och hålla naturtypen öppen.

Kärlväxtfloran på strandängar vid Östersjön är ofta artrik och i synnerhet längs Bottenviken och Bottenhavet särpräglad med arter såsom kärrvial, grönlandsgåsört, strandögontröst och klapperögontröst. Längst i norr förekommer ibland även strandviva i naturtypen.

Mark som på grund av igenväxning, felaktig skötsel eller annan påverkan i stort sett saknar karakteristiska arter och inte kan anses gå att restaurera inom en rimlig tid bör i normalfallet inte räknas som naturtyp. Detta gäller även mark som är så starkt gödningspåverkad att kvävegynnade växter helt dominerar fältskiktet.

Bevarandemål

Bevarandemål för naturtypen * strandängar vid Östersjön (1630)

Arealen ska vara minst 33,7 ha. Naturtypen är starkt präglad av lång kontinuitet av hävd genom bete. I strandängen ska det förekomma en mosaik av olika hårt betade ytor, vilket gynnar fågellivet. Betestrycket ska vara av sådan styrka att ingen skadlig förnaansamling sker.

Betespåsläppet bör ske efter att fåglarna har kläckt sina ungar i början av juni. Optimalt är att betesdjuren kan beta ända ut till vattenlinjen så att vassvegetation hålls tillbaka. Stängsling mot vattenlinjen bör inte förekomma. God vattenkvalitet är dock en viktig parameter för betesdrift utan stängsling mot vatten. Ingen påtaglig populationsminskning får ske av de arter som är typiska för naturtypen (t.ex. trift, kustarun, dvärgarun, gulkämpar, havssälting, rödsäv, strandkrypa, strandnarv, bunge, klöverärt). Arealen skonor och saltfrätor minskar ej. Vedartad igenväxningsvegetation förekommer inte invid gynnsamma häckningslokaler för våtmarksfåglar. Strandängar genomgår naturlig fluktuation i vattenstånd pga av översvämningar, vilket leder till naturlig tillförsel av näringsämnen till strandängarna. Typiska fågelarter för naturtypen är t. ex. större strandpipare, strandskata, storspov, rödbena, tofsvipa.

Bevarandetilstånd

Bevarandetilståndet är gynnsamt.

1640 - Sandstränder vid Östersjön

Areal: 0,1 ha. Arealen fastställd i regeringsbeslut

Beskrivning

Sandstränder vid Östersjön med svagt sluttande kustlinjer formade av havets vågrörelser. Stränderna hyser ofta rikligt med perenna växter men kan även ha sparsam vegetation. Flera av arterna är sandbindare. Naturtypen är i regel inte påverkad av slätter eller betesdrift.

Insektsfaunan är särpräglad.

Kommentarer

Avgränsning mot havet görs vid medelvattenståndet. Falsterbo i södra Skåne utgör gränsen för naturtypens förekomst.

Bevarandemål

Bevarandemål för naturtypen sandstränder vid Östersjön (1640)

Arealen ska vara minst 0,1 ha. Svagt sluttande sandstränder skapade av vågrörelser. Målet är att långsiktigt bevara naturtypen och dess särpräglade flora och en rik insektsfauna. Vatten ska ha god kvalitet och den antropogena belastningen minskar långsiktigt. Tång ska förekomma naturligt. Artsammansättningen ska vara naturlig och måttligt slitage genom t.ex. tramp som upprätthåller ett visst inslag av blottad sand är gynnsamt. De för naturtypen typiska och karakteristiska arternas populationer får inte minska påtagligt (t. ex. sandrör, strandmålla, bergrör, strandråg).

Bevarandetillstånd

Bevarandetillståndet är gynnsamt.

4030 - Torra hedar

Areal: 0,6 ha. Arealen fastställd i regeringsbeslut

Beskrivning

Torra-friska, hävdpräglade hedar på silikatrika podsoljordar (ej sandfält) nedanför trädgränsen. Naturtypen har utvecklats genom lång beteskontinuitet, ofta i kombination med återkommande bränningar, men kan vara stadd i igenväxning. Krontäckning av träd och buskar, som inte är av igenväxningskaraktär, är 0-30 %. Hävdgynnade arter ska finnas.

Kommentarer

Torra hedar är vanligast på kalkfattiga, urlakade marker i sydvästra Sverige där detta är den naturtyp som oftast förekommer i torrare betesmarker. I östra Sverige, där nederbörden och därmed urlakningen är mindre, är naturtypen ovanligare och ersätts ofta av örtrikare silikatgräsmarker (6270). Torra hedar är vanligtvis artfattiga och domineras av smalbladiga gräs och ris, till exempel fårsvingel, rödven och ljung. En del blommande örter som till exempel slättergubbe, gråfibbla, stennåra och liten blålocka förekommer också ganska ofta. En speciell och starkt hotad typ av torra hedar är ljunghedar som finns på magra marker i västra Götaland. Denna naturtyp hyser flera hotade arter, till exempel några ginstarter och lumrar och en del insekter. Ljunghedarna är beroende av regelbunden bränning för att behålla sina naturvärden. Vid ogynnsam skötsel expanderar ljungen på bekostnad av andra arter, vilket leder till en utarmad, artfattig flora.

Svenska undertyper

1. Ljunghedar

2. Gräshedar

Mark som på grund av igenväxning, felaktig skötsel eller annan påverkan i stort sett saknar karakteristiska arter och inte går att restaurera inom en rimlig tid bör i normalfallet inte räknas som naturtyp. Detta gäller även mark som är så starkt gödningspåverkad att kvävegynnade växter helt dominerar fältskiktet.

Bevarandemål

Bevarandemål för naturtypen torra hedar (4030)

Arealen ska vara minst 0,6 ha. Kontinuerlig hävd genom bete och röjning av igenväxningsvegetation ska präglade naturtypen. Vegetationen är avbetad vid vegetationsperiodens slut. Betesmarker har en naturlig näringsnivå i marken som är opåverkad av gödsling (förutom från betande djur). Krontäckning av träd och buskar som inte är igenväxningskaraktär är på torra hedar mindre än 30 %.

Vedartad igenväxningsvegetation förekommer ej. (Med "igenväxningsvegetation" avses sådana träd, buskar och annan markvegetation som kunnat etablera sig på grund av att hävden blivit för svagt för att kunna medverka till att säkerställa förekomsten av hävdgynnade växt- och djursamhällen samt arter.) Frekvensen av negativa indikatorarter (hundkex, brännässla, åkertistel, önbräken, hundäxing) får endast förekomma i liten omfattning.

De för naturtypernas typiska arters populationer får inte minska påtagligt. Exempel på typiska arter i naturtypen bland kärlväxter är blåsuga, kattfot, knägräs, knippfryle, stagg.

Bevarandetillstånd

Bevarandetillståndet är gynnsamt.

6230 - Stagg-gräsmarker

Areal: 1,1 ha. Arealen fastställd i regeringsbeslut

Beskrivning

Artrika, hävdpräglade stagg-gräsmarker nedanför trädgränsen på torra-friska, silikatrika jordar. Naturtypen har utvecklats genom lång hävdkontinuitet, men kan vara stadd i igenväxning.

Krontäckning av träd och buskar, som inte är av igenväxningskaraktär, är 0-30 %.

Hävdgynnade arter ska finnas.

Kommentarer

På stagg-gräsmarker är stagg en av de viktigaste arterna men för att det ska räknas som 6230 måste vegetationen i övrigt vara artrik, det räcker inte med att det bara finns stagg. Varken mycket magra marker där staggen helt dominerar och få andra arter finns (räknas normalt som torra hedar 4030) eller gödningspåverkade marker med stagg men i övrigt trivial vegetation ska räknas som 6230. Artrika marker behöver å andra sidan inte ha så stor stagg-förekomst för att kunna föras till 6230, men den ska finnas väl spridd i markerna. Den nordiska naturtypen 6270 motsvarar delvis det som räknas till 6230 i övriga Europa.

Stagg-gräsmarkerna kan vara mycket örtrika och kan ibland hysa ovanliga växter.

Örtrikedomen gör dem viktiga för många insekter, inte minst fjärilar och bin. Naturtypen kan uppträda i olika skepnader beroende på bland annat fuktighet och klimat.

Mark som på grund av igenväxning, felaktig skötsel eller annan påverkan i stort sett saknar karakteristiska arter och inte går att restaurera inom en rimlig tid bör i normalfallet inte räknas som naturtyp. Detta gäller även mark som är så starkt gödningspåverkad att kvävegynnade växter helt dominerar fältskiktet.

Bevarandemål

Bevarandemål för naturtypen * stagg-gräsmarker (6230)

Arealen ska vara minst 1,1 ha. En artrik naturtyp med stort inslag av hävdgynnade arter. Stagg (*Nardus stricta*) utgör ett betydande inslag i fältskiktet. Naturtypen präglas av en lång konituitet av hävd. Förr i tiden var markerna hävdade genom slätter. Numera är markerna ofta skötta som betesmarker. Målet för naturtypen är att bibehålla den höga örtrikedomen i naturtypen genom att även fortsättningsvis hävda den antingen genom slätter eller genom bete. Det senare får dock inte få leda till överbete av hänsyn till hög örtikedom inklusive förekomsten av stagg. Vid betessäsongens slut ska det inte lämnas kvar någon skadlig ansamling förna. Gödsling får inte ske på annat sätt en genom betesdjuren för att bevara en för naturtypen naturlig artsammansättning. I naturtypen förekommer en mångfald av karakteristiska och typiska arter. Populationer av typiska arter får inte minska (exempel på typiska arter är jungfru marie nycklar, blåsuga, kattfot, låsbräken, knägräs, solvända, slätterfibbla, jungfrulin, ängsvädd).

Bevarandetillstånd

Bevarandetillståndet är gynnsamt.

6270 - Silikatgräsmarker

Areal: 7,4 ha. Arealen fastställd i regeringsbeslut

Beskrivning

Artrika, hävdpräglade gräsmarker nedanför trädgränsen på torra-friska, silikatrika jordar. Naturtypen har utvecklats genom lång hävdkontinuitet, men kan vara stadd i igenväxning. Krontäckning av träd och buskar, som inte är av igenväxningskaraktär, är 0-30 %. Hävdgynnade arter ska finnas.

Kommentarer

Silikatgräsmarker är den vanligaste betesmarkstypen i Sverige och har vanligen en örtrik markvegetation. Vegetationens sammansättning varierar beroende på underlag och geografisk belägenhet. Silikatgräsmarkerna kan vara mycket örtrika och kan ibland hysa ovanliga växter. Örtrikedomen gör dem viktiga för många insekter, inte minst fjärilar och bin. Naturtypen kan uppträda i olika skepnader beroende på bland annat fuktighet och klimat.

Mark som på grund av igenväxning, felaktig skötsel eller annan påverkan i stort sett saknar karakteristiska arter och inte går att restaurera inom en rimlig tid bör i normalfallet inte räknas som naturtyp. Detta gäller även mark som är så starkt gödningspåverkad att kvävegynnade växter helt dominerar fältskiktet.

Bevarandemål

Bevarandemål för naturtypen silikatgräsmarker (6270)

Arealen ska vara minst 7,4 ha. Målet är att bevara och utveckla naturvärden som har tillkommit efter en lång kontinuitet av hävd i form av bete. Förekomsten av träd- och buskar som är att betrakta som igenväxningsvegetation är liten. Betesmarkerna och ekhagarna ska vara opåverkade av gödsling eller andra produktionshöjande åtgärder. Utmärkande för naturtypen är att kärlväxtfloran är artrik och dominerad av hävdgynnade arter med ett stort inslag av typiska arter. Vid vegetationens slut ska det inte finnas ansamling av skadlig förna. De för naturtypen typiska arterna får inte minska påtagligt (t. ex. kattfot, låsbräken, darrgräs, liten blåklocka, hirsstarr, knägräs, backnejlika, fårsvingel, solvända, slättergubbe, slätterfibbla).

Bevarandetillstånd

Bevarandetillståndet är gynnsamt.

6410 - Fuktängar

Areal: 0,9 ha. Arealen fastställd i regeringsbeslut

Beskrivning

Hävdpräglade fuktängar med blååtäl eller starr nedanför trädgränsen. Naturtypen har utvecklats genom lång hävdkontinuitet, men kan vara stadd i igenväxning. Krontäckning av träd och buskar, som inte är av igenväxningskaraktär, är 0-30 %. Hävdgynnade arter ska finnas. Två undertyper finns:

6410 a) Fuktängar på neutrala till alkaliska, kalkrika jordar med ett varierande vatteninnehåll, ofta relativt artrika. Här ingår bl.a. ”kalkfuktängen”.

6410 b) Fuktängar på surare jordar, ibland torvrika, med blååtäl, tåg- och starrarter. Typen varierar beroende på hävd och hävdintensitet.

Kommentarer

Fuktängar är en vanlig naturtyp i hela Sverige och är starkt varierande beroende på geografisk belägenhet och markens beskaffenhet. Naturtypen är beroende av hävd, antingen genom bete eller slåtter.

Fuktängarna kan vara mycket örtrika och kan ibland hysa ovanliga växter. Örtrikedomen gör dem viktiga för många insekter, inte minst fjärilar och bin. De har också mycket stor betydelse för fågellivet. Mark som på grund av igenväxning, felaktig skötsel eller annan påverkan i stort sett saknar karakteristiska arter och inte går att restaurera inom en rimlig tid bör i normalfallet inte räknas som naturtyp. Detta gäller även mark som är så starkt gödningspåverkad att kvävegynnade växter helt dominerar fältskiktet.

Bevarandemål

Bevarandemål för naturtypen fuktängar (6410)

Arealen ska vara minst 0,9 ha. Målet är att fuktäng av typ starr eller blååtäl ska förbli öppen tack vare fortsatt hävd och genom kontinuerliga röjningsinsatser. Ingen skadlig förnaansamling sker vid betessäsongens slut. Fuktängarnas hydrologi ska vara opåverkad. Mosaik av olika hårt betade ytor är gynnsamt för fågellivet. Negativa indikatorarter (t. ex. jättegröe, grenrör, rörfen, hundäxing, hundkäx, brännässla, örnbräken, kavelkun, sjösäv, krusskräppa, älgört eller åkertistel) får endast förekomma i mycket liten omfattning. Typiska arters populationer får inte minska påtagligt (t. ex. ängsvädd, gökblomster, hirsstarr, blodrot).

Bevarandetillstånd

Bevarandetillståndet är gynnsamt.

9070 - Trädklädd betesmark

Areal: 21,9 ha. Arealen fastställd i regeringsbeslut

Beskrivning

Naturtypen förekommer på fastmark och är torr-blöt och näringsfattig-näringsrik. Träd- och buskskiktets krontäckningsgrad är 30-100% och utgörs av inhemska trädslag. Naturtypen inkluderar betade trädklädda hagmarker och betad skog.

Kvalitetskriterier: Naturtypen ska ha en lång hävdkontinuitet så väl som trädkontinuitet och inslag av gamla träd ska finnas. Bete förekommer normalt i naturtypen.

Området ska hysa en från naturvårdssynpunkt värdefull artstock knuten till betespåverkan i fältskiktet och/eller till solbelysta hagmarksträd. Värden knutna till beteshävd finns kvar.

Artsammansättningen varierar beroende på geografisk belägenhet och markens produktionsförmåga. I hagmarkerna dominerar lövträd, ofta ek och björk men även lind, ask och i vissa fall tall förekommer. I den betade skogen dominerar oftast barrträd och björk, i södra Sverige även ek/bok.

Trädklädda betesmarker med grova solbelysta lövträd är särskilt värdefulla eftersom träden i regel är artrika för fler organismgrupper. I de fall betad skog finns på kalkmark har den ofta en rik marksvampflora som är hävdgynnad. Antalet rödlistade arter som är knutna till naturtypen är högt. Finns det gott om död ved kan även ett stort antal rödlistade arter knutna till sådana substrat finnas i naturtypen.

Områden med något lägre krontäckningsgrad än 30% och med mycket höga naturvärden knutna till naturtypen och dess grova lövträd kan klassas som trädklädd betesmark.

Kommentarer

Naturtypen inkluderar både hagmarker och skogsbeten. Hagmarker är relativt öppna, trädklädda marker som mestadels förekommer i södra delarna av Sverige. De har ofta ett artrikt busk- och trädskikt, och det är inte ovanligt att de delvis har en historik med ängsbruk.

Trädskiktet domineras normalt av lövträd. Skogsbeten är skog som är tydligt påverkad av bete. En viss beteskontinuitet måste finnas. Skogsbeten förekommer i större delen av landet och är starkt varierande beroende på den skogstyp som dominerar i området. De kan förekomma i både barr- och lövskog. Hagmarkerna respektive skogsbetena kan delvis betraktas som två olika undertyper av naturtypen, men gränsen mellan dem är ibland otydlig och historiskt har de haft stora likheter.

Trädklädd betesmark förekommer i alpin, boreal och kontinental biogeografisk region.

Naturtypen består av betesmarker bevuxna med träd och buskar med en krontäckning av minst 30%, antingen hagar med ett glest trädskikt av björk, ek eller andra trädslag, eller dungar av skog i en för övrigt öppen hagmark eller betade skogar med kontinuitet på tidigare utmarker.

Artsammansättningen i trädklädd betesmark varierar beroende på geografisk belägenhet och markens produktionsförmåga. I hagmarkerna dominerar lövträd, ofta ek och björk men även lind, ask och i vissa fall tall förekommer. I den betade skogen dominerar oftast barrträd och björk, i södra Sverige även ek/bok. Fältskiktet hör ofta till de vegetationstyper som återfinns hos övriga betes- och slåttermarkstyper, t.ex. 6230, 6270, 6410, 6430 och 6510. De trädklädda hagmarkerna och de öppnare typerna har en likartad historik, och det är ofta framför allt värdena i trädskiktet samt täckningsgraden för det som skiljer dem åt.

Trädklädda betesmarker med grova solbelysta lövträd är särskilt värdefulla eftersom sådana träd är viktiga livsmiljöer för många organismer. I de fall betad skog finns på kalkmark har den ofta en rik marksvampflora som är hävdgynnad. Antalet rödlistade arter som är knutna till naturtypen är högt. Finns det gott om död ved kan även ett stort antal rödlistade arter knutna till sådana substrat finnas i naturtypen.

Mark som på grund av igenväxning, felaktig skötsel eller annan påverkan i stort sett saknar karakteristiska arter och inte går att restaurera inom en rimlig tid bör i normalfallet inte räknas som naturtyp. Detta gäller även mark som är så starkt gödningspåverkad att kvävegynnade växter helt dominerar fältskiktet, om inte mycket höga värden finns i trädskiktet.

Bevarandemål

Bevarandemål för naturtypen trädklädd betesmark (9070)

Arealen ska vara minst 21,9 ha. Målet är att bevara och utveckla unika naturvärden som har tillkommit efter en lång kontinuitet av hävd i form av slåtter eller bete. Förekomsten av träd- och buskar som är att betrakta som igenväxningsvegetation är liten. Krontäckningen är större än 30%. Grova träd som vidkroniga, äldre ekar ska sparas och behållas friställda. Även död ved ska vara rikligt förekommande. Betesmarken ska vara opåverkad av gödsling eller andra produktionshöjande åtgärder utom den gödselpåverkan som sker genom betesdjuren. Vid vegetationens slut ska marken vara avbetad så att ingen skadlig ansamling av förna finns. Utmärkande för naturtypen är att kärlväxtfloran är artrik och dominerad av hävdgynnade arter med stort inslag av typiska arter (t. ex. blåsuga, kattfot, låsbräken, knägräs, slåtterfibbla, gökärt, stagg, gullviva).

Bevarandetillstånd

Bevarandetillståndet är gynnsamt.

1083 - Ekoxe, *Lucanus cervus*

Artens förekomst är fastställd i regeringsbeslut.

Beskrivning

Livsmiljö

Ekoxen är värmekrävande och förekommer ofta i ekbestånd i sydsluttningar, företrädesvis i gles ädellövskog och i ekhagar. Larven lever på döda rötter av främst ek, men har även hittats på bok, björk, lönn och hassel. Larverna ligger ofta i jorden och gnager på döda rotdelar även på levande träd. Larver har även påträffats under liggande ekstockar och i de underjordiska delarna av gamla stubbar.

Önskvärd naturlig stress och störning

Arten gynnas av betesdrift, slätter och plockhuggning eller motsvarande ingrepp som håller trädskiktet glest och luckigt. Rätt typ av hävd ger goda möjligheter för ljuskrävande träd som ek att utvecklas och föryngra sig.

Reproduktion och spridning

Larvutvecklingen tar i normalfallet 5-6 år. Förpuppningen sker under våren i en hönsäggstor kokong. De fullbildade skalbagarna kläcks i mitten av juni och flyger från mitten av juni till början av augusti. Hannarna är tämligen kortlivade, medan honorna kan påträffas till i början av augusti.

Ekoxen är stor och tung, men flyger tämligen väl. Arten uppskattas utan större problem kunna flyga 1 kilometer genom för arten ogästvänlig terräng. Enstaka exemplar har konstaterats flyga 5 kilometer.

Övrigt

Ekoxen är skymnings- och nattaktiv. De vuxna skalbagarna livnär sig på sav och kan samlas i stort antal kring savflöden.

Bevarandemål

Bevarandemål för 1083 ekoxe (*Lucanus cervus*)

Arten finns långsiktigt kvar i området. Grova lövträd hålls fria från igenväxning och kontinuiteten säkras genom att ersättningsträd sparas.

Bevarandetillstånd

Bevarandetillståndet är okänt. Uppföljningsinsatser för att bedöma barbastellens population görs under 2016.

1084 - Läderbagge, Osmoderma eremita

Artens förekomst är fastställd i regeringsbeslut.

Beskrivning

Livsmiljö

Läderbaggen är knuten till äldre ihåliga lövträd med rikliga mängder lös murken ved, mulm. I Sverige är ek det överlägset viktigaste trädslaget eftersom detta är det helt dominerande trädslaget bland ihåliga träd med mycket mulm. Svenska fynd av läderbagge finns även från ask, bok, lind, klibbal, hästkastanj, alm, apel, asp och andra träd som blir ihåliga. God solexponering påverkar mikroklimatet positivt för läderbaggen inne i hålträden. Läderbaggen föredrar träd som står fristående eller halvöppet och det är sällan man ser arten i helt slutna bestånd i Sverige.

Önskvärd naturlig stress och störning

Arten gynnas av betesdrift, slåtter och plockhuggning eller motsvarande ingrepp som håller trädskiktet glest och luckigt. Rätt typ av hävd ger goda möjligheter för ljuskrävande träd som ek att utvecklas till hålträd med mulm och att föryngra sig.

Reproduktion och spridning

Larverna lever inne i stamhåligheternas mulm, där de gnager på den omgivande fastare döda veden. Arten har en larvutveckling på minst 3-4 år. De fullbildade skalbaggarna visar sig först på eftersommaren, från början av juli till början av september. Oftast lämnar de inte stamhåligheterna, men arten kan vid vissa tillfällen påträffas krypande på eller flygande utanför yngelträden. Läderbagge har begränsad spridningsbenägenhet och de flesta individer (80 – 90 %) stannar under hela sin livstid i det träd där de kläckts. Förflyttningar mellan träd upp till 200 meters avstånd har iakttagits.

Bevarandemål

Bevarandemål för 1084 läderbagge (*Osmoderma eremita*)

Arten finns långsiktigt kvar i området. Grova lövträd hålls fria från igenväxning och kontinuiteten säkras genom att ersättningssträd sparas.

Bevarandetillstånd

Bevarandetillståndet är gynnsamt.

1308 - Barbastell, Barbastella barbastellus

Artens förekomst är ej fastställd i regeringsbeslut.

Beskrivning

Livsmiljö

Artens norra kärnområde finns i norra Smålands och södra Östergötlands högland, till stor del belägna på hög höjd, upp till ca 300 meter över havet. Många av dessa förekomster finns i områden med ett välbevarat äldre kulturlandskap i form av byar med flera tätt näraliggande gårdar och ladugårdar. Dessa kolonimiljöer karaktäriseras av naturbetesmarker och ängar, ofta med rik tillgång på grova lövträd, varav många har hamlats. En viktig jaktbiotop utgörs också av trädgårdar av äldre typ som inte är alltför intensivt skötta. Öppna kärr och översilningsmarker är också vanliga inslag. Omgivningarnas jaktbiotoper kännetecknas av vidsträckta barrskogar med fläckvisa inslag av lövbestånd, gläntor och översilningskärr, miljöer som ännu präglas av tidigare skogsbete. I sydligaste Sverige är arten däremot i stor utsträckning mycket mera knuten till gamla bokbestånd för födosök, yngelkolonier och dygnsvila. Endast få kolonier är där kända från byggnader. Arten använder också utrymmet mellan öppna fönsterluckor och panel på hus liksom sådana ekonomibyggnader som har gavelspetsar som ligger utanpå den underliggande panelen som plats för vila eller kolonier. Arten jagar oftast nära kolonierna men kan stundom flyga längre sträckor för jakt i skogen eller i grannbyarnas naturbetesmarker etc. Flera undersökningar visar att arten regelbundet flyger minst 4 km ut i omgivningarna. Under hösten kan arten uppträda i helt öppna, trädlösa landskap vid kusterna där insektsrikedomen är högre än i inlandet. Vid dåligt väder använder de ofta vind- och regnskyddade "lövtunnlar" i form av markvägar ut mot utmarken/skogen, omgivna av tätt lövverk såsom hasselbuskage. Arten är aktiv långt in på senhösten och är en av de första arterna som flyger på tidiga våren.

Yngelkolonier etableras i byggnader, i hålträd eller under lös bark på gamla träd. De hittills kända förekomsterna utgörs alltid av få individer. Endast undantagsvis förekommer mer än tio vuxna djur. Övervintrande exemplar har i Sverige anträffats i jordkällare, gamla gruvor, samt i några slott och fästningar.

Önskvärd naturlig stress och störning

Bete pågår i hagmarker och i skog vid åtskilliga av de kända lokalerna och där bör bete ett extensivt fortsätta.

Reproduktion och spridning

Artens anses inte någonstans företa långa flyttningar. Inget tyder på att svenska barbastellerna lämnar landet för övervintring. Under hösten förflyttar sig emellertid en del individer ut mot kusterna eftersom födotillgången där kan vara högre än i inlandet. Detta förklarar observationer av arten på uddar i havet såsom Hoburgen, Ottenby, Kåsehuvud, Revnabben och Falsterbo.

Bevarandemål

Bevarandemål för 1308 barbastell (Barbastella barbastellus)

Artens ska ha en gynnsam populationsutveckling i området. Artens livsmiljöer som äldre odlingslandskap med stort inslag av trädbärande naturbetesmarker med grova, ihåliga träd ska bevaras.

Negativ påverkan

Avverkning av grova lövträd med håligheter

Upphörd hävd och utveckling mot stark igenväxning

Störningar på övervintringsplatser, t. ex. när äldre byggnader renoveras.

Bevarandeåtgärder

Genomförande av åtgärder enligt åtgärdsprogrammet för bevarande av barbastell. Det föreligger ett starkt behov att genomföra en landskapsanalys. Den bör omfatta en utredning av markanvändningen på landskapsnivå, vilket omfattar betydligt större landskapsavsnitt än de delområden som ingår i Natura 2000-området.

Bevarandetillstånd

Bevarandetillståndet bedöms först efter att en inventering på landskapsnivå har genomförts och efter att uppföljningsinsatser har inkommit.

Dokumentation

ArtDatabanken. Faktablad för rödlistade arter. www.artdatabanken.se

Forslund, M (red). 1997. Natur i Östra Småland. Naturvårdsprogram för Kalmar län.

Länsstyrelsen i Kalmar län.

Länsstyrelsen i Kalmar län. Naturvårdens riksintressen, Kalmar läns fastland. Meddelande 1989:06. Uppdaterade versioner finns på Länsstyrelsens hemsida. www.lansstyrelsen.se/kalmar

Länsstyrelsen i Kalmar län. Odlingslandskapet, bevarandeprogram för Mönsterås kommun. Meddelande 1995/14.

Länsstyrelsen i Kalmar län. 2002. Semi-natural Grasslands in Northern Kalmar County. LIFE-Nature Application 2002.

Naturvårdsverket. Art- och naturtypsvisa vägledningar för Natura 2000. Naturvårdsverkets hemsida. www.naturvardsverket.se

Naturvårdsverket. Sveriges Natura 2000-områden. Naturvårdsverkets hemsida. www.naturvardsverket.se

Naturvårdsverket, 1996. Nationell bevarandeplan för odlingslandskapet. Stockholm.

Naturvårdsverket. Våtmarksinventering inom fastlandsdelen av Kalmar län. Del 1 och 2 (utgiven 1984, rapport SNV PM 1787 och SNV PM 1788)

Opublicerat källmaterial

Åtagandeplaner för EU:s miljöstödet

Ängs- och Betesmarksinventeringen 2002-2004

Bilagor

Förteckning över rödlistade arter påträffade i området

Objektskarta

Karta över Natura 2000-habitat i objektet

SvensktNamn	VetenskapligtNamn	RedListCategory
FJÄRILAR		
klocksäckspinnare	<i>Bacotia claustrilla</i>	NT
ängsmetallvinge	<i>Adscita statices</i>	NT
hålträdssvampmal*	<i>Triaxomasia caprimulgella</i>	EN
sorgsvampmal	<i>Nemapogon falstriellus</i>	EN
FÅGLAR		
ejder	<i>Somateria mollissima</i>	VU
höksångare	<i>Sylvia nisoria</i>	VU
svärta	<i>Melanitta fusca</i>	NT
stare	<i>Sturnus vulgaris</i>	VU
KÄRLVÄXTER		
strandnål	<i>Bupleurum tenuissimum</i>	NT
ängsskära	<i>Serratula tinctoria</i>	NT
backfingerört	<i>Potentilla sternerii</i>	NT
korskovall	<i>Melampyrum cristatum</i>	NT
LAVAR		
dvärgbägarlav	<i>Cladonia parasitica</i>	NT
rosa skärelev	<i>Schismatomma pericleum</i>	NT
matt pricklav	<i>Pachnolepia pruinata</i>	NT
gammelekslav	<i>Lecanographa amylacea</i>	VU
stor vaxlav	<i>Coenogonium luteum</i>	EN
gul dropplav	<i>Cliostomum corrugatum</i>	NT
parknål	<i>Chaenotheca hispidula</i>	NT
skuggorangelav	<i>Caloplaca lucifuga</i>	NT
klosterlav	<i>Biatoreidium monasteriense</i>	VU
liten sönderfallslav	<i>Bactrospora corticola</i>	NT
rosa lundlav	<i>Bacidia rosella</i>	VU
ekpricklav	<i>Arthonia byssacea</i>	VU
blek kraterlav	<i>Gyalecta flotowii</i>	VU
SKALBAGGAR		
	<i>Cryptolestes duplicatus</i>	VU
skeppsvarvsfluga	<i>Lymexylon navale</i>	NT
matt blombagge	<i>Ischnomera cinerascens</i>	NT
svart guldbagge*	<i>Gnorimus variabilis</i>	EN
ädelguldbagge	<i>Gnorimus nobilis</i>	NT
sexfläckig blombock	<i>Anoplodera sexguttata</i>	NT
plattad lövvedborre	<i>Xyleborus monographus</i>	NT
ekgrenbock*	<i>Exocentrus adspersus</i>	NT
	<i>Euryusa sinuata</i>	VU
läderbagge*	<i>Osmoderma eremita</i>	NT
kardinalfärgad rödrock*	<i>Ampedus cardinalis</i>	NT
	<i>Colydium filiforme</i>	EN
ekträdlöpare	<i>Rhagium sycophanta</i>	NT
brokig barksvartbagge	<i>Corticeus fasciatus</i>	VU
	<i>Oligomerus brunneus</i>	VU
tvåfärgad barksvartbagge	<i>Corticeus bicolor</i>	NT
	<i>Attagenus punctatus</i>	VU
mulmknäppare*	<i>Elatер ferrugineus</i>	VU
större sågsvartbagge	<i>Uloma culinaris</i>	NT
svartfläckad rödrock	<i>Ampedus sanguinolentus</i>	NT
svartspetsad rödrock	<i>Ampedus praeustus</i>	NT
ekgetingbock	<i>Xylotrechus antilope</i>	NT
eksplintbagge	<i>Lyctus linearis</i>	VU
ekbrunbagge	<i>Hypulus quercinus</i>	NT
rödhjon	<i>Pyrrhidium sanguineum</i>	NT
matt mjölbagge	<i>Tenebrio opacus</i>	VU
rödvingad kapuschongbagge	<i>Bostrichus capucinus</i>	EN
	<i>Batrisodes adnexus</i>	VU
brunoxe*	<i>Aesalus scarabaeoides</i>	EN
rombjätteknäppare*	<i>Stenagostus rhombeus</i>	VU
orangebläckig brunbagge*	<i>Dircaea australis</i>	VU

	<i>Triplax rufipes</i>	NT
	<i>Dasytes nigrocyaneus</i>	VU
glänsande blombagge	<i>Ischnomera caerulea</i>	VU
	<i>Lixus bardanae</i>	NT
	<i>Cis rugulosus</i>	NT
	<i>Cis submicans</i>	NT
SPINDELDJUR		
barkklokrypare	<i>Dendrochernes cyrneus</i>	NT
STORSVAMPAR		
kärnticka	<i>Inonotus dryophilus</i>	VU
rutskinn	<i>Xylobolus frustulatus</i>	NT
TVÅVINGAR		
ullhårig pälsblomfluga	<i>Criorhina floccosa</i>	VU

* =Åtgärdsprogram för arten finns/planeras

Rödlistekategorier:

RE - Försvunnen

CR - Akut hotad

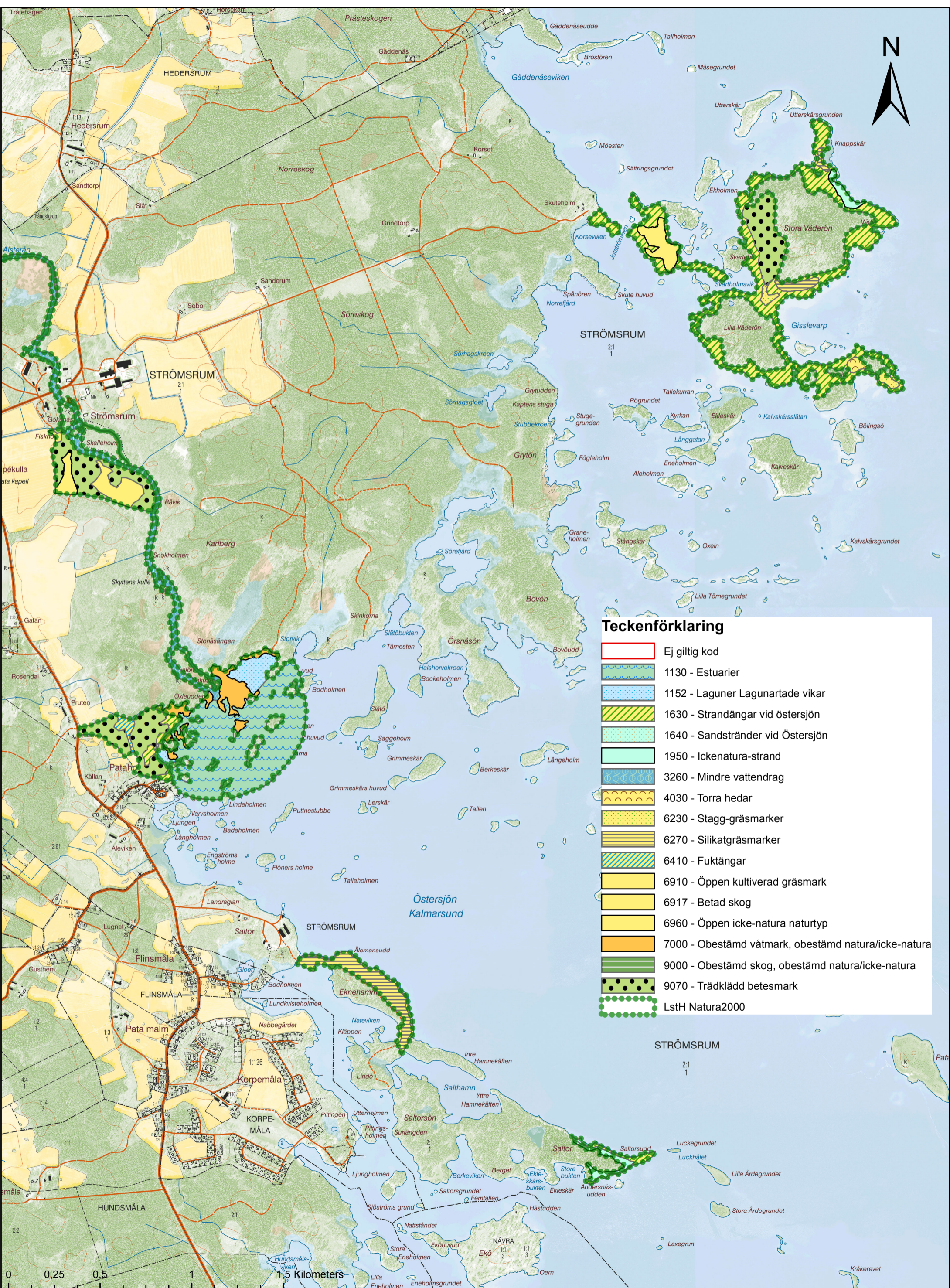
EN - Starkt hotad

VU - Sårbar

NT - Missgynnad

DD - Kunskapsbrist

Natura 2000- habitat i objektet Strömsrum SE0330263



Teckenförklaring

- Ej giltig kod
- 1130 - Estuarier
- 1152 - Laguner Lagunartade vikar
- 1630 - Strandängar vid östersjön
- 1640 - Sandstränder vid Östersjön
- 1950 - Ickenatura-strand
- 3260 - Mindre vattendrag
- 4030 - Torra hedar
- 6230 - Stagg-gräsmarker
- 6270 - Silikatgräsmarker
- 6410 - Fuktängar
- 6910 - Öppen kultiverad gräsmark
- 6917 - Betad skog
- 6960 - Öppen icke-natura naturtyp
- 7000 - Obestämd våtmark, obestämd natura/icke-natura
- 9000 - Obestämd skog, obestämd natura/icke-natura
- 9070 - Trädklädd betesmark
- LstH Natura2000

