

Bildande av naturreservatet Parravirreheden i Jokkmokks kommun

Beslut

Med stöd av 7 kap 4 § miljöbalken (1998:808), MB, beslutar länsstyrelsen att det område som utmärkts på bifogad karta, Bilaga 1, ska utgöra naturreservatet Parravirreheden. Den slutliga inmätningen av området kan innebära mindre justeringar av reservatets avgränsning och areal.

I enlighet med 3 § förordningen (1998:1252) om områdesskydd enligt miljöbalken m.m. fastställer länsstyrelsen bifogad skötselplan (Bilaga 5).

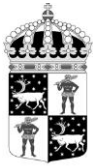
För att uppnå och tillgodose syftet med reservatet beslutar länsstyrelsen med stöd av 7 kap 5, 6 och 30 §§ MB samt 22 § förordningen om områdesskydd enligt miljöbalken m.m. att nedan angivna föreskrifter ska gälla i reservatet.

Syfte

Syftet med reservatet är att bevara områdets värdefulla naturmiljöer med dess opåverkade karaktär och biologiska mångfald. Skogar, våtmarker, sjöar, vattendrag och andra ingående ekosystem ska ges förutsättningar att utvecklas naturligt. Vidare ska reservatet bevara de landformer och jordarter som är karakteristiska för området. Syftet är även att motverka fragmentering av området, och att de delar av reservatet som idag har lägre naturvärden ska utvecklas i riktning mot ett naturligt tillstånd.

Syftet ska nås genom att:

- Inget skogsbruk bedrivs i området.
- Exploateringar och annan verksamhet som kan skada naturmiljön i området förhindras.
- Hela området lämnas för fri utveckling.
- Vid behov återställa områdets naturliga hydrologi genom att till exempel lägga igen diken, åtgärda vandringshinder eller återställa vattendrag efter flottledsrensning.
- Främmande arter som bedöms utgöra ett hot mot ekosystemen i reservatet tas bort, i de fall det är möjligt.
- Naturliga störningar som till exempel översvämningar och stormfällningar tillåts ha ett naturligt förlopp. Bränder kan dock släckas vid behov.



- Fällning av träd undviks vid alla typer av åtgärder, förutom vid avveckling av främmande trädslag.
- Alla åtgärder i reservatet planeras så att körskador och annan påverkan på markskiktet och de limniska miljöerna inte uppstår.
- Besökare informeras om reservatets naturvärden.

Skälen för länsstyrelsens beslut

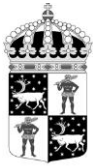
Skälen för bildandet av reservatet samt dess prioriterade bevarandevärden är den urskogsartade sandtallskogen med dess stora biologiska mångfald, liksom de naturtyper och arter som är utpekade inom Natura 2000.

Naturreservatet Parravirreheden är en ovanlig tallskog i det av skogsbruk präglade skogslandskapet, och utgörs i hög grad av grov, urskogsartad tallskog på torra, (grovkorniga) lavhedar. Sådan gammal sandtallskog är numera en ovanlig skogstyp, också i Norrbottens inland. Reservatets skogar innehåller rikligt med naturskogsstrukturer såsom upp till 500 år gamla tallar, lång trädkontinuitet, skiktning, rik hänglavsförekomst och död ved. Området hyser en värdefull biologisk mångfald med sällsynta arter som är knutna till urskogsartade skogar och kontinuitetsskogar på sandiga och skarpa hedar. Området har också en speciell geomorfologi i form av en sandig platå djupt genomskuren av ån Vitbäcken, vilken ingår i Piteälvens vattensystem, som ingår i EUs nätverk Natura 2000. Det våtmarksområde finns i anslutning till Vitbäcken är variationsrikt och hyser mycket höga naturvärden bland annat i form av artrika strandskogar.

Skogsavverkning eller annan exploatering skulle innebära att områdets naturvärden förstörs.

Uppgifter om naturreservatet

Naturreservatets namn:	Parravirreheden
Kommun:	Jokkmokk
Lägesbeskrivning:	35 km S om Jokkmokk
Area:	ca 555 ha
Berörda fastigheter:	Jokkmokk Stenträsk 2:5, privat
Natura 2000:	SE 0820434 Piteälven
Renskötselrätt:	Udtja, Tuorpon, Jåhkågaska tjiellde samt Sirges samebyar
Förvaltare:	Länsstyrelsen



Reservatsföreskrifter

A. Föreskrifter enligt 7 kap 5 § MB om inskränkningar i rätten att använda mark- och vattenområden inom reservatet.

Utöver vad som annars gäller enligt lag är det förbjudet att:

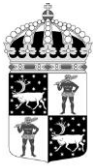
1. Bedriva skogsbruk, fälla eller på annat sätt skada levande träd och buskar. Skada eller flytta liggande eller stående döda träd och buskar.
2. På annat sätt än vad som anges under punkt 1 skada eller förändra mark eller vegetation på land eller i vatten, t ex genom att borra, spränga, anordna upplag, gräva, dikesrensa, schakta eller dumpa.
3. Uppföra eller utöka byggnad eller annan anläggning som till exempel mast eller vindkraftverk, med undantag för älg torn enligt A 12.
4. Anlägga väg eller led.
5. Anlägga ledning i luft, mark eller vatten.
6. Bedriva vattenverksamhet, t ex genom vattenreglering, avledande av vatten eller anläggande av vandringshinder.
7. Plantera in växt-, djur-, eller svampart.
8. Släppa ut eller sprida avloppsvatten, gifter, biologiska eller kemiska bekämpningsmedel, vådliga ämnen, kalk, växtnäringssämnen eller andra främmande ämnen som kan skada naturen.
9. Framföra motordrivna fordon.
10. Sätta upp tavla, plakat, skylt, göra inskrift eller andra markeringar i naturen.

Vidare är det utan länsstyrelsens tillstånd förbjudet att:

11. Förändra befintlig byggnad eller anläggning.
12. Uppföra älg torn.

Undantag från reservatsföreskrifterna i punkt A:

1. Föreskrifterna ska inte utgöra hinder för förvaltaren att utföra de åtgärder för reservatets vård och skötsel som krävs för att tillgodose syftet med reservatet och som anges i föreskrifter med stöd av 7 kap 6 § MB i detta beslut.
2. Ovanstående föreskrifter ska inte utgöra hinder för underhåll av befintliga byggnader, kraftledningar eller andra anläggningar. Innan större underhållsåtgärder, exempelvis trädsäkring, ska samråd ske med länsstyrelsen enligt 12 kap 6 § MB. Breddning av ledningsgator omfattas inte av undantaget.
3. Ovanstående föreskrifter ska inte utgöra hinder för att bedriva renskötsel i enlighet med rennäringslagen (1971:437) eller terrängkörning i samband med bedrivande av renskötsel enligt terrängkörningsförordningen (1978:594). Före anordnandet av fasta anläggningar ska samråd ske med länsstyrelsen enligt 12



kap 6 § MB, enligt vad som framgår av förordningen (1998:904) om anmälan för samråd.

4. Vid uttransport av fälld älg eller björn får terrängskoter, t ex fyrhjuling, användas på fastmark eller väl tjälad våtmark. Särskild försiktighet ska iakttas för att undvika skador på mark, vegetation och vattenmiljöer.
5. Snöskoteråkning är tillåten i reservatet på väl snötäckt mark. Skador på mark och vegetation får ej uppstå.

B. Föreskrifter enligt 7 kap 6 § MB om skyldighet att tåla visst intrång

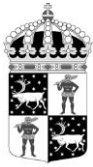
Ägare och innehavare av särskild rätt till fastigheterna förpliktas att tåla att följande åtgärder kan komma att genomföras för att tillgodose syftet med naturreservatet.

1. Utmärkning av reservatet.
2. Uppsättning och underhåll av tillfällig informationsskylt i samband med skötselåtgärd.
3. Borttagande av främmande arter, exempelvis contortatall.
4. Utförande av återställningsåtgärder rörande vattenkvalitet, hydrologi och bottenmiljöer som exempelvis återställning efter flottledsrensning, utrivning av damm eller igenläggning av diken.
5. Genomförande av undersökningar av flora och fauna samt av mark- och vattenförhållanden, inklusive uppföljning av bevarandemål.

C. Ordningsföreskrifter enligt 7 kap 30 § MB

Utöver vad som annars gäller är det för allmänheten förbjudet att:

1. Fälla eller på annat sätt skada levande eller döda träd och buskar.
2. Samla in vedsvampar, mossor eller lavar.
3. Skada vegetationen i övrigt genom att t ex gräva upp växter.
4. Fånga, skada eller döda ryggradsdjur. Ta ägg eller störa djurlivet genom att exempelvis klättra i boträd eller medvetet uppehålla sig i närheten av fågelbo, lya eller gryt.
5. Samla in ryggradslösa djur.
6. Förstöra eller skada berg, jord eller sten på land eller i vatten genom att t ex borra, hacka, spränga, rista, gräva eller måla.
7. Skräpa ner.
8. Framföra motordrivna fordon.



Undantag från reservatsföreskrifterna i punkt C:

1. Föreskrifterna ska inte utgöra hinder för förvaltaren att utföra de åtgärder för reservatets vård och skötsel som krävs för att tillgodose syftet med reservatet och som anges i föreskrifter med stöd av 7 kap 6 § MB i detta beslut.
2. Utan hinder av ovanstående föreskrifter får renskötsel utövas i enlighet med rennäringslagen (1971:437) eller terrängkörning i samband med bedrivande av renskötsel enligt terrängkörningsförordningen (1978:594). Före anordnandet av fasta anläggningar ska samråd ske med länsstyrelsen enligt 12 kap 6 § MB, enligt vad som framgår av förordningen (1998:904) om anmälan för samråd.
3. Snöskoteråkning är tillåten i reservatet på väl snötäckt mark. Skador på mark och vegetation får ej uppstå.
4. I reservatet är det utan hinder av föreskriften C4 tillåtet att jaga och fiska i enlighet med gällande lagstiftning.
5. Bär- och matsvampplockning är tillåtet i området.

Redogörelse för ärendet

Områdets höga naturvärden uppmärksammades i samband med ett regeringsuppdrag 2003 om att kartlägga skyddsvärda statliga skogar och urskogsartade skogar.

Länsstyrelsen påbörjade processen med reservatsbildning av Parravirreheden 2005. Markägaren AB Hvalfiskan underrättades om reservatsplanerna under våren 2006. Området värderades under 2006 och förhandling inleddes med markägaren kring den ekonomiska ersättningen för området. Markägaren krävde att få ersättningsmark i samband med det stora bytesmarkspaketet Ersättningsmarker i Sverige AB (ESAB) som genomförts med marker från Sveaskog. Naturvårdsverket bedömde att markägaren inte var berättigad till bytesmark från det aktuella bytesmarkspaketet, och istället har markägaren erbjudits ersättning genom köp eller intrångsersättning. Detta har inte godtagits av markägaren och det har framförts att förhandlingen skulle föras samlat med Naturvårdsverket kring bytesmark för flera planerade naturreservat på AB Hvalfiskens innehav. Förhandlingen ledde inte till någon överenskommelse och avstannade. Länsstyrelsens planer på att skydda det värdefulla området som naturreservat är dock oförändrade.

I augusti 2017 fick länsstyrelsen kännedom om att det förekom storskaliga och systematiska avverkningar av mycket gamla träd med stort naturvärde i närheten av det planerade naturreservatet. Eftersom gallring inte är anmälningspliktigt får vare sig Skogsstyrelsen eller länsstyrelsen kännedom om dessa. Enda sättet att få kännedom om sådana aktiviteter och deras omfattning är genom fältbesök. Länsstyrelsen gjorde därför fältbesök i området 31 augusti 2017 för att försäkra sig om att inga sådana avverkningar genomförts i det planerade naturreservatet. Det visade sig att avverkningar även genomförts i stora delar av det planerade naturreservatet genom systematisk avverkning av värdefulla naturvärdesträd, i huvudsak mycket gamla och grova tallar med åldrar



mellan ca 250 och 500 år. En kompletterande inventering gjordes 7 september som visade att även en del som inte hunnit besökas i augusti också blivit påverkad av samma typ av naturvärdesförstörande avverkning. Se karta i Bilaga 3. Efter fältbesöken 2017 utökades den planerade reservatsgränsen i väst, öst samt sydost. Utökningarna omfattar skyddszoner mot niporna utmed Vitbäcken samt angränsande skog med höga naturvärden som tidigare inte omfattades av det planerade naturreservatet.

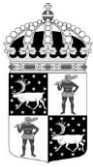
10 november 2017 beslutade Länsstyrelsen enligt 7 kap 24 § miljöbalken (1998:808) om interimistiska förbud mot vissa åtgärder på del av fastigheten Jokkmokk Stenträsk 2:5. Beslutet överklagades till regeringen av ägaren till fastigheten Stenträsk 2:5. Regeringen avslog överklagandet 31 oktober 2019. 4 november 2019 beslutade Länsstyrelsen om 1 års förlängning av de interimistiska förbuden. Även detta beslut överklagades av ägaren till fastigheten Stenträsk 2:5. Regeringen avslog överklagandet 12 mars 2020. 22 oktober 2020 beslutade Länsstyrelsen om ytterligare 1 års förlängning av de interimistiska förbuden. Det beslutet överklagades inte.

Länsstyrelsen kontaktade fastighetsägarens ombud under hösten 2019 i syfte att återuppta de avstannade förhandlingarna. Länsstyrelsen har även under vintern 2019/2020 låtit uppdatera värderingen inför återupptagandet av förhandlingar om den ekonomiska ersättningen. Då värderingen har blivit försenad har förhandling om ersättning kunnat påbörjas först i augusti 2020. I dagsläget saknas fortfarande överenskommelse med berörd fastighetsägare.

Fastighetsägare, innehavare av mineralrättighet, delägare i samfälligheter samt Jåhkågaska tjiellde, Sirges, Tuorpon och Udtja samebyar har förelagts att yttra sig över förslaget. Samtliga har tagit del av förslaget till beslut. Av dessa har är det endast Svenska kraftnät som inkommit med yttrande. Svenska kraftnät har inget att erinra mot förslaget till beslut, och är nöjda med att hänsyn tagits till deras starkströmsledning i skötselplanen.

Ärendet har remitterats till Skogsstyrelsen, Försvarmakten och Sveriges geologiska undersökningar (SGU). Skogsstyrelsen har inte kommit in med något svar, och SGU avstår från att yttra sig. Försvarmakten har inget att erinra avseende bildandet av naturreservatet.

Sametinget har beretts möjlighet att yttra sig över förslaget till beslut. Sametinget skriver i sitt yttrande att bevarandet och förvaltandet av natur och kultur där markerna förvaltas och nyttjas med långsiktighet ingår i Sametingets målsättning att leva i ett livskraftigt Sápmi och nya reservatsbildningar anses därför, som regel, vara positivt. Ett naturreservatsbildande får dock inte inskränka eller hindra utvecklingen av den samiska markanvändningen och den samiska kulturen inom det aktuella området. Sametinget anser att det i syftet eller i beskrivningen av området ska framgå vilken betydelse och vilket värde området har för renskötseln. Sametinget noterar också att föreskrifterna för naturreservatet inte hindrar samisk markanvändning och att renskötselrätten gäller fullt ut. De poängterar att renskötseln och andra samiska näringar måste även i fortsättningen



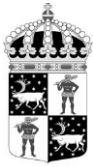
kunna bedrivas inom naturreservatet. De skriver vidare att området där det föreslagna naturreservatet är beläget inom vinterbetesområde för samebyarna Udtja, Tuorpon, Sirges och Jåhkågasska tjiellde, samt utgör riksintresse för rennäringen. Detta innebär att området ska skyddas mot åtgärder som kan påtagligt försvåra näringens bedrivande. Inte bara markerna i sig ska skyddas utan även de funktionella samband som flyttleder och sammanhängande områden som är nödvändiga för renarnas fria strövning. Sametinget anser att ett naturreservatsbildande är förenligt med renskötseln och andra samiska intressen så länge de respekteras och visas hänsyn i fortsatt förvaltning. Länsstyrelsen ska ha samråd med berörda samebyar om skötselåtgärder planeras som kan påverka deras verksamhet (inkl. naturvårdsbränning) eller någon ny anordning ska anläggas. Renbetet får inte påverkas negativt och inte heller hindra framkomligheten för renarna och renskötarna. Sametinget poängterar att innan Länsstyrelsen fattar beslut om naturreservatet är det viktigt att berörda samers inställning inhämtas och beaktas. De konstaterar att under de förutsättningar som nämnts ovan har Sametinget inget att erinra mot länsstyrelsens beslut.

Samråd med Jokkmokks kommun har föregått beslutet. Kommunen har inga invändningar när det gäller bildandet av naturreservatet, men har några synpunkter på förslaget till beslut och skötselplan. Ett av syftena med naturreservatet är att ge möjligheter till naturupplevelser och friluftsliv. Jokkmokks kommun anser därför att Länsstyrelsen bör placera en fysisk informationsskylt vid reservatet. Kommunen anser även att det hade varit smakfullt om Länsstyrelsen vore överens med markägaren innan beslut tas. Vid tidpunkten för remissen saknades överenskommelse med markägaren, förhandling om ersättning pågick dock. Slutligen uppmanar kommunen Länsstyrelsen att se över föreskrifterna så att förbudet att anlägga ledning i luft, mark eller vatten ändras till att vara förbjudet utan länsstyrelsens tillstånd. Detta med hänsyn till redan befintlig bebyggelse kopplat till framtida behov av el- och vattenförsörjning.

Samråd med Naturvårdsverket och Havs- och vattenmyndigheten har genomförts, och de tillstyrker förslaget.

Länsstyrelsens bedömning och motivering

Området utgör en från naturvårdssynpunkt mycket värdefull naturskog som främst utgörs av grov, urskogsartad tallskog på sandiga sediment. Sådan sandbarrskog är numera en ovanlig skogstyp, också i Norrbottens inland. Reservatets skogar innehåller rikligt med naturskogsstrukturer såsom gamla - ofta grova - tallar, lång trädkontinuitet, skiktning, rik hänglavsförekomst och död ved. Området hyser en värdefull biologisk mångfald med sällsynta arter som är knutna till urskogsartade skogar och kontinuitetsskogar på sandiga och skarpa hedar. Området har också en speciell geomorfologi i form av en sandig plåtå djupt genomskuren av ån Vitbäcken, vilken ingår i Piteälvens vattensystem, som ingår i EUs nätverk Natura 2000. Det våtmarksområde finns i anslutning till Vitbäcken är variationsrikt och hyser mycket höga naturvärden bland annat i form av artrika strandskogar.



Skogsavverkning eller annan exploatering skulle innebära att områdets naturvärden samt dess opåverkade och ostörda karaktär förstörs. De höga naturvärden som finns i området kräver ett omfattande och långsiktigt skydd för att bevaras och utvecklas. Med anledning av detta har frågan om bildande av ett naturreservat aktualiserats.

Beslutet följer gällande riktlinjer för prioritering av naturreservatsskydd och Sveriges internationella åtaganden om skydd av den biologiska mångfalden, samt Sveriges miljökvalitetsmål. Beslutet ger därmed ett värdefullt bidrag till uppfyllandet av flera miljökvalitetsmål, bland annat Levande skogar, Myllrande våtmarker, Levande sjöar och vattendrag samt Ett rikt växt- och djurliv.

Länsstyrelsen bedömer även att ett naturreservat i det aktuella området inte strider mot Jokkmokks kommuns översiktsplan i vilken området är utpekad som övrig skogsmark.

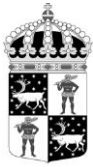
Området utgör riksintresse för friluftsliv enligt 3 kap. 6 § 2 st. MB, och delar av området utgör riksintresse för Natura 2000 enligt 4 kap. 1 och 8 §§ MB. Länsstyrelsen bedömer att bildandet av reservatet är en åtgärd som bidrar till stärka förutsättningarna för dessa riksintressen, vilket innebär att reservatsbildningen är förenlig med de aktuella riksintressena.

Hela naturreservatet utgör även kärnområde för rennäringen och ingår i ett område utpekad som riksintresse för rennäringen enligt 3 kap. 5 § 2 st. MB. Länsstyrelsen konstaterar att föreskrifterna för naturreservatet inte hindrar samisk markanvändning och att renkötselrätten gäller fullt ut i reservatet, även jakt. Länsstyrelsen bedömer därför att bildandet av reservatet är en åtgärd som inte påtagligt försvårar för rennäringen i området, vilket innebär att reservatsbildningen är förenlig med det aktuella riksintresset.

Området utgör riksintresse för totalförsvaret enligt 3 kap. 9 § 2 st. MB. Länsstyrelsen bedömer att bildandet av reservatet är en åtgärd som inte påtagligt försvårar bedrivandet av totalförsvarets verksamhet, vilket innebär att reservatsbildningen är förenlig med det aktuella riksintresset.

Länsstyrelsen bedömer sammantaget att ett naturreservat i det aktuella området är förenligt med kommunens översiktsplan och med hushållningsbestämmelserna i 3 och 4 kap MB.

I enlighet med 7 kap 25 § MB ska det finnas en rimlig balans mellan de värden som ska skyddas och de inskränkningar i rätten att använda mark- och vattenområden som beslutet innebär för den enskildes markanvändning. Därför ska det alltid göras en intresseprövning mellan allmänna och enskilda intressen. Det är ett angeläget allmänt intresse att skydda områden med höga naturvärden. Det aktuella området är av stort värde för bevarande av den biologiska mångfalden och av värdefulla naturmiljöer. Länsstyrelsen bedömer att skogsbruk, andra arbetsföretag eller anläggningar inte går att förena med bevarande av områdets värden. Det är av stor betydelse för syftet med naturreservatet att mänsklig påverkan inom reservatet sker efter bestämda riktlinjer. Föreskrifter som medför inskränkningar i rätten att använda mark- och vattenområden



är därför nödvändiga. Länsstyrelsen bedömer att de positiva effekterna för den biologiska mångfalden och för allmänheten är så stora att de överväger de negativa effekterna som kan uppstå för den enskilda fastighetsägare som berörs. Länsstyrelsen bedömer även att den avgränsning av naturreservatet och de inskränkningar som har gjorts är nödvändiga för att bevara de höga naturvärdena i området, samt att de inte går längre än vad som behövs för att tillgodose reservatets syfte.

Länsstyrelsen har tagit hänsyn till Sametingets synpunkter på så vis att det gjorts ett tillägg i beslutets områdesbeskrivning där det framgår vilket värde området har för renskötseln, samt vilka samiska kulturmiljövärden som finns. Med avseende på de synpunkter som inkommit från Jokkmokks kommun konstaterar Länsstyrelsen att underhållsåtgärder för befintliga anläggningar, t ex ledningar är undantagna från reservatsföreskrifterna enligt punkt 3 under Undantag från reservatsföreskrifterna i punkt A. Länsstyrelsen ser därför inte några skäl till att ändra föreskrifterna avseende förbudet att anlägga ledning i luft, mark eller vatten med anledning av Jokkmokk kommuns ställningstaganden.

Enligt förordningen (2007:1244) om konsekvensutredning vid regelgivning ska en Myndighet innan beslut om föreskrifter så tidigt som möjligt utreda ordningsföreskrifternas kostnadsmissiga och övriga konsekvenser. Enligt samma förordning får myndigheten göra ett undantag från regeln om den bedömer att det saknas skäl att genomföra en konsekvensutredning. Länsstyrelsen bedömer att ordningsföreskrifterna behövs för att tillgodose syftet med naturreservatet. Föreskrifternas konsekvenser för allmänheten eller i övrigt bedöms vara så små att en särskild konsekvensutredning inte behöver upprättas.

Beskrivning av området

Area: ca 555 ha

Naturtyper: Skogsmark ca 454 ha, varav produktiv skog ca 333 ha

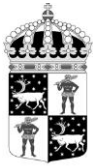
Våtmark ca 59 ha

Sjöar och vattendrag ca 3 ha

Parravirreheden ligger i södra delen av Jokkmokks kommun, ca 35 km söder om Jokkmokks centralort, alldeles väster om Inlandsvägen. Området har en egenartad geologi i form av en stor, flack kulle med branta sidor. De 30-40 m tjocka jordlagren genomskärs längs norra och östra sidan av Vitbäcken. Hela området är beläget över högsta kustlinjen, och höjden över havet varierar från ca 380 meter över havet i Vitbäcken till drygt 430 meter över havet uppe på den platåliknande heden.

Naturreservatet täcks till största del av gammal, urskogsartad och i stora delar orörd tallskog. Uppe på den flacka heden är skogen parklikt gles, och ändå finns endast få synbara spår efter avverkning. Beståndsåldern ligger kring ca 200-300 år.

Beståndsstrukturen är märklig då det bitvis i stort sett inte finns annat än två ålderskategorier: grova, ofta spärrgreniga 200-300-åriga tallar samt mycket stora



mängder av 1-3 dm höga, senvuxna tallplantor, ofta mycket talrika. Dödligheten är mycket hög i denna yngre generation. Troligen är snöskytteangrepp och/eller nattfrost under vegetationsperioden en avgörande faktor för plantornas låga överlevnad på den flacka, glesa heden. Den äldre generationen har sannolikt föryngrats efter en skogsbrand för 250-300 år sedan. Därefter har klimat och andra faktorer framgångsrikt hållit den ymniga föryngringen av tallplantor från att växa upp över vrishöjd. I större delen av området finns gott om grov, gammal tall mellan 300 och över 500 år. De gamla tallarna förekommer både som senvuxna individer men också i hög grad av solbelysta, grova, spärrgreniga träd, s.k. vargar. Här och var påträffas spår av den rödlistade reliktboken i barken på de gamla, solbelysta tallarnas stammar.

Tillgången på död ved i olika former varierar mellan sparsam och riklig, men överlag finns måttligt med död ved och i stora delar av området är det gott om eller t.o.m. rikligt med torrträd, högstubbar och lågor av tall.

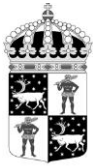
Skogen i Parravirreheden är genomgående tydligt brandpräglad, överallt påträffas gamla tallöverståndare med brandljud eller kolad tallved. Trots påtagliga brandspår verkar den senaste branden i området inträffat för åtminstone 250-300 år sedan. Träd med brandljud yngre än 250-300 år verkar saknas, åtminstone på västra sidan av Vitbäcken där huvuddelen av området ligger, och endast de allra äldsta tallarna bär spår av forna skogsbränder i stambasen. Spår efter upp till 2 olika bränder har påträffats i tallar som är ca 500 år gamla.

Att de glesa, parklika delarna av Parravirreheden till stor del saknar synliga spår av skogsbruk beror troligen på den speciella skogsstrukturen som gjort skogen mindre intressant som timmerskog. De grova tallarna är frodvuxna och grovt spärrgreniga med snabbt avsmalnande stammar, varför de sannolikt ratats under dimensionsavverkningarna. Talrika gamla rotvältor vittnar om att de stora tallarna löper stor risk att blåsa omkull på den grovkorniga och utsatta heden.

I den södra samt nordvästra delen av objektet finns gott om spår efter äldre dimensionsavverkningar och följaktligen saknas de äldsta åldersklasserna ställvis. Trots det finns även där gott om och bitvis rikligt med död ved i form av tallrotvältor och grova, lumpade stamdelar och toppar.

I tre områden på olika håll i reservatet genomfördes 2017 omfattande avverkningar av naturvärdesträd, i huvudsak mycket gamla och grova tallar med åldrar mellan ca 250 och 500 år (Bilaga 3). Avverkningarna haft betydande negativ påverkan på reservatets naturvärden. Trots det är naturvärdena även här fortfarande höga bland annat eftersom kontinuiteteten i trädsiktet bedöms vara kvar, vilket är viktigt för den specialiserade marksvampfloran som i hög grad är mykorrhiza-bildande.

Utmed Vitbäcken växer gammal, urskogsartad barrblandskog och granskog. Här finns fläckvis koncentrationer av rötade granlåggor. Även här i den gamla, grandominerade skogen påträffas gamla, brända tallhögstubbar. Den hotade arten ringlav (*Evernia*



Länsstyrelsen
Norrbotten

BESLUT

Datum
2020-12-18

Diarienummer
511-2425-2020

NVR ID
2044051

11 (12
)

divaricata) noterades i en gammelgran nära bäcken, och den likaså hotade liten sotlav (*Cyphelium karelicum*) påträffades på basen av en ca 300-årig gran.

Vitbäcken är ett biflöde till nationalälven Piteälven och är ett mycket värdefullt exempel på ett stort naturligt vattensystem. Vitbäcken som helhet är fiskrik och nedströms reservatet förekommer flodpärlmussla. Utter har konstaterats vid bäcken inom reservatet.

I Vitbäckens dalgång finns ett slingrande, variationsrikt våtmarksområde som hyser mycket höga naturvärden. Strandskogarna längs Vitbäcken utgör en artrik miljö där flera ovanliga arter växer.

Naturreservatet är en del av ett viktigt vinterbetesområde för renar. På flera håll i reservatet finns kulturmiljövärden i form av samiska barktäkter i gamla tallar.

Upplysning

Om överenskommelse om ersättning inte har träffats kan den som vill göra anspråk på ersättning väcka talan hos mark- och miljödomstolen. Enligt 31 kap 13 § miljöbalken ska den som vill göra anspråk på ersättning eller kräva inlösen väcka talan inom ett år från det att beslutet på vilket anspråket grundas har vunnit laga kraft. I annat fall går rätten till ersättning eller inlösen förlorad.

Beslutets ikraftträdande

Beslutet gäller från den dag det vunnit laga kraft, utom vad gäller föreskrifter med stöd av 7 kap 30 § miljöbalken, vilka gäller omedelbart.

Du kan överklaga beslutet

Se bilaga med överklagandehänvisning.

De som medverkat i beslutet

Beslutet har fattats av landshövding Björn O. Nilsson med naturvårdshandläggare Åsa Hedlund som föredragande. I den slutliga handläggningen har också handläggare Frédéric Forsmark, enhetschef Per-Anders Jonsson samt jurist Simon Bergdahl medverkat.

Så här hanterar länsstyrelsen personuppgifter

Information om hur vi hanterar dessa finns på www.lansstyrelsen.se/dataskydd.

Bilagor

1. Karta över reservatet
2. Översiktskarta
3. Karta över områden där avverkning av naturvärdesträd genomförts



Länsstyrelsen
Norrbotten

BESLUT

Datum
2020-12-18

Diarienummer
511-2425-2020

12 (12
)

NVR ID
2044051

4. Överklagandehänvisning regeringen
5. Skötselplan

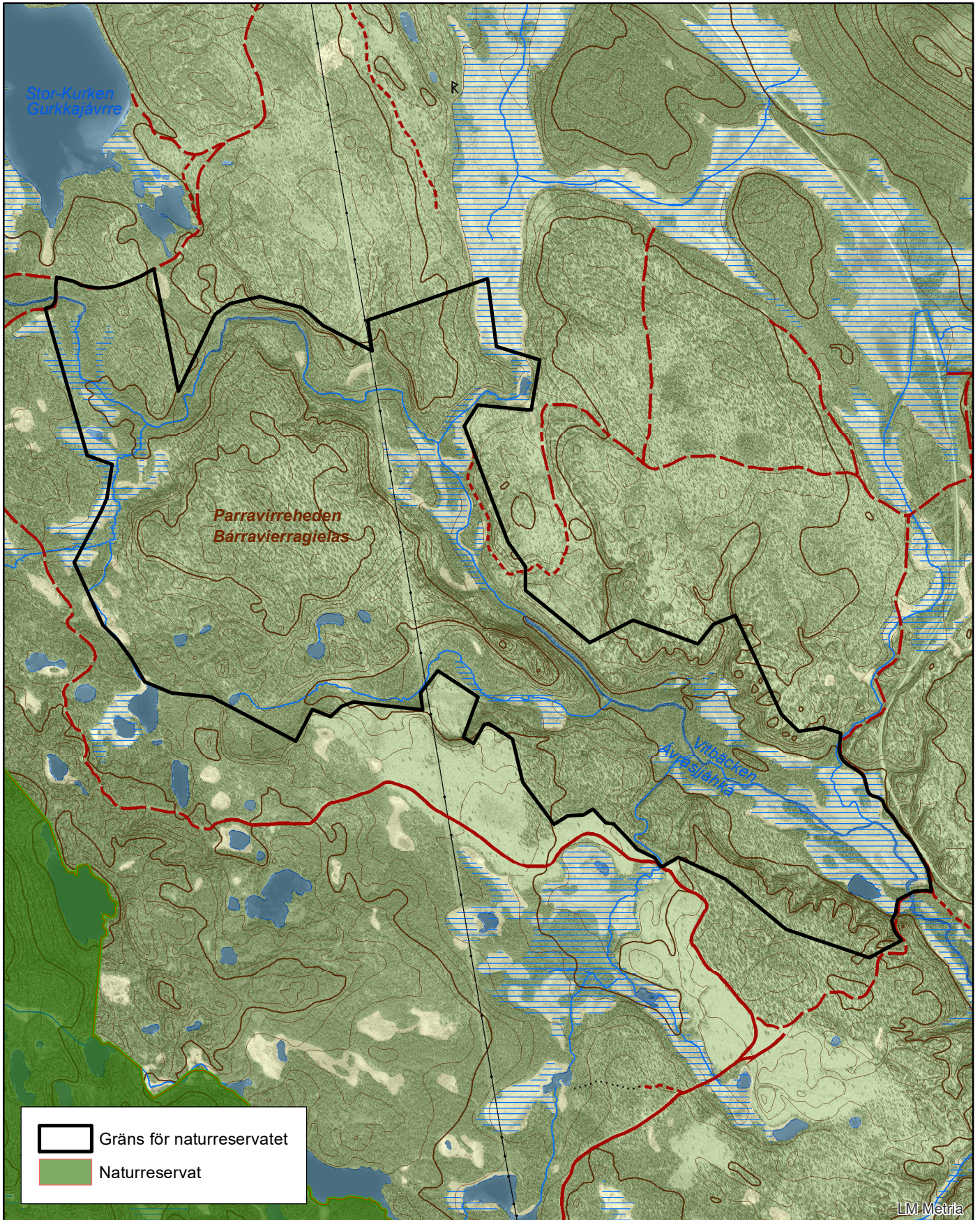


Naturreservatet Parravirreheden

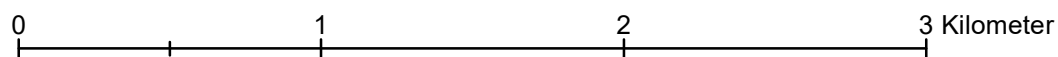
Area ca 555 ha

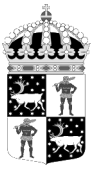
Skala 1:25 000

Länsstyrelsen
Norrbotten



© Länsstyrelsen Norrbotten och © Lantmäteriet



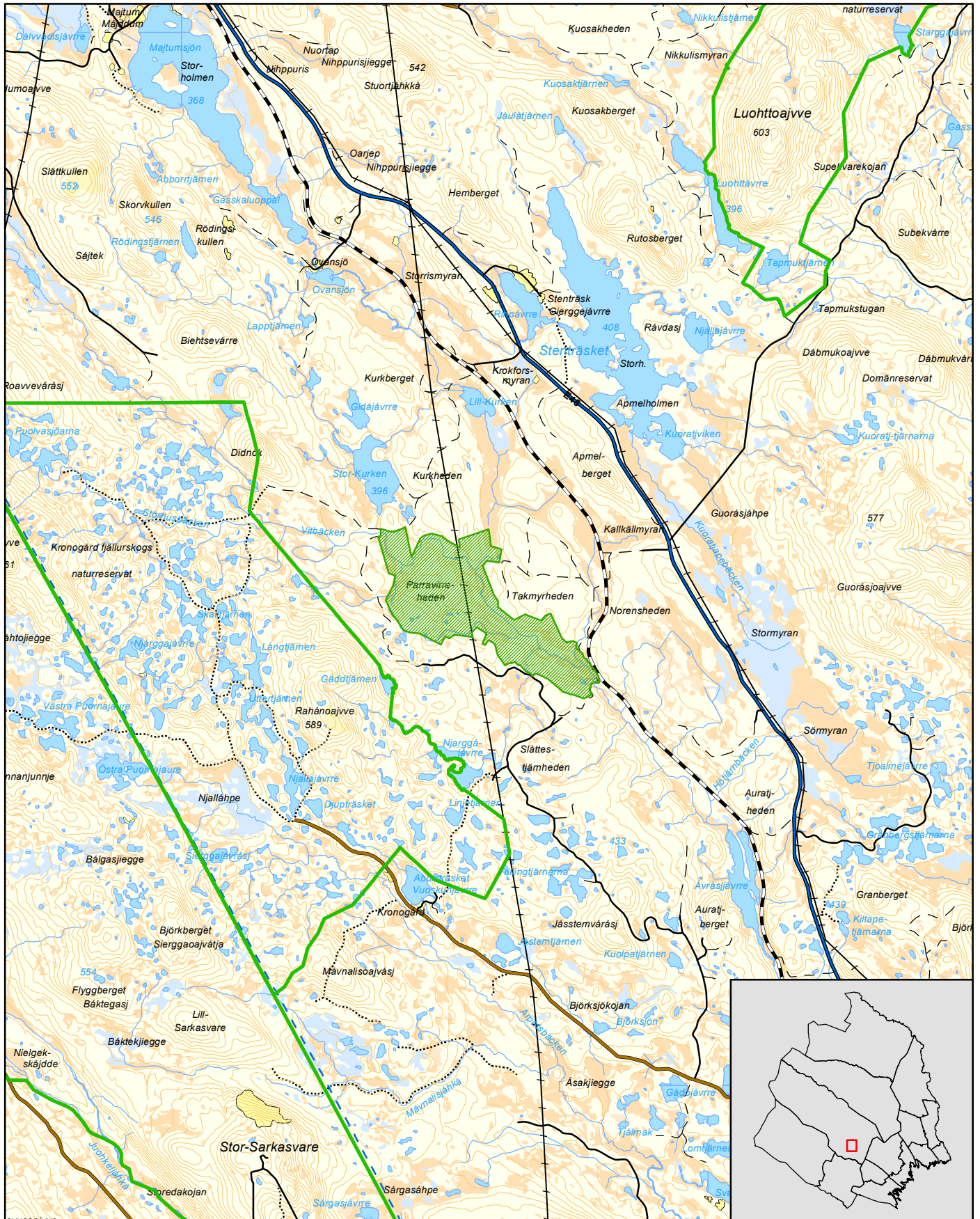


Naturreservatet Parravirreheden



Jokkmokks kommun

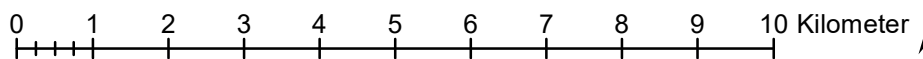
Skala 1:100 000

Länsstyrelsen
Norrbotten



© Länsstyrelsen Norrbotten och © Lantmäteriet

-  Gräns för naturreservatet
-  Övriga naturreservat



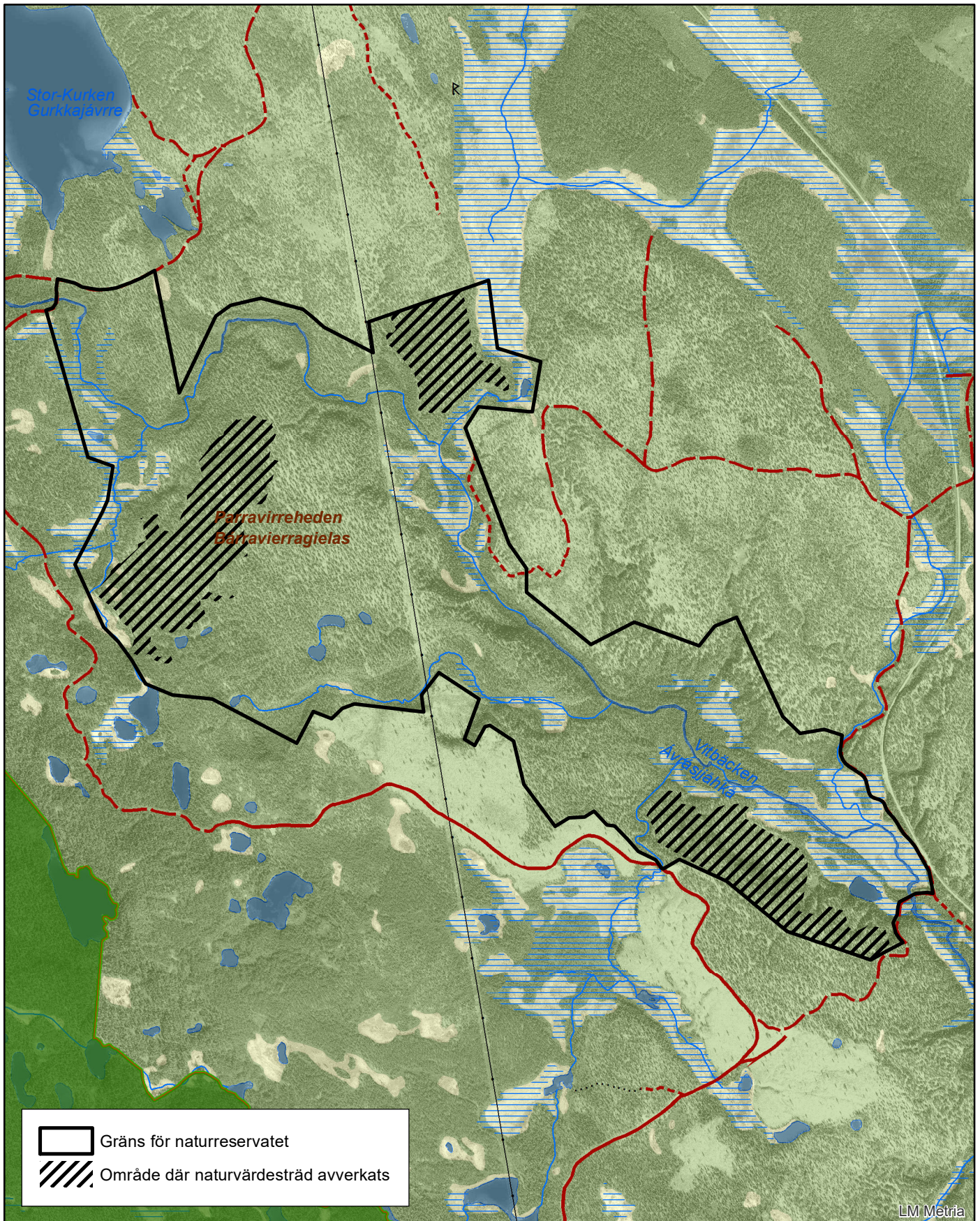


Naturreseptat Parravirreheden

Karta över områden där avverkning av naturvärdesträd genomförs

Skala 1:25 000

Länsstyrelsen
Norrbotten



© Länsstyrelsen Norrbotten och © Lantmäteriet

0 1 2 3 Kilometer



Du kan överklaga beslutet

Om du inte är nöjd med länsstyrelsens beslut, kan du skriftligen överklaga beslutet hos Regeringen.

Hur överklagar jag beslutet?

Länsstyrelsen måste pröva att överklagandet har kommit in i rätt tid, innan det skickas vidare tillsammans med handlingarna i ärendet. Därför ska du lämna eller skicka din skriftliga överklagan till Länsstyrelsen Norrbotten antingen via e-post; norrbotten@lansstyrelsen.se, eller med post; Länsstyrelsen Norrbotten, 971 86 Luleå.

Tiden för överklagande

Ditt överklagande måste ha kommit in till länsstyrelsen **inom tre veckor från den dag du fick del av beslutet**. Om det kommer in senare kan överklagandet inte prövas. I ditt överklagande kan du be att få ytterligare tid till att utveckla dina synpunkter och skälen till att du överklagar. Sedan är det regeringen som beslutar om tiden kan förlängas.

Parter som företräder det allmänna ska ha kommit in med sitt överklagande **inom tre veckor från den dag då beslutet meddelades**.

Ditt överklagande ska innehålla

- Vilket beslut som överklagas, beslutets datum och diarienummer,
- hur du vill att beslutet ska ändras, samt
- varför du anser att länsstyrelsens beslut är felaktigt.

Om du har handlingar som du anser stödjer din överklagan så bör du bifoga kopior på dessa. Kontakta länsstyrelsen i förväg om du behöver bifoga filer som är större än 15 MB via e-post.

Ombud

Om du anlitar ett ombud som sköter överklagandet åt dig ska ombudet underteckna skrivelsen, bifoga en fullmakt i original från dig samt uppge sitt eget namn, adress och telefonnummer.

Behöver du veta mer?

Har du ytterligare frågor kan du kontakta länsstyrelsen via e-post, norrbotten@lansstyrelsen.se, eller via växeltelefonnummer 010-225 50 00. Ange diarienumret för detta ärende. Numret finns uppe till höger på första sidan.