



Bildande av naturreservatet Virsboåsen i Surahammar och Fagersta kommuner i Västmanlands län

(4 bilagor)

Beslut

Länsstyrelsen förklarar med stöd av 7 kap. 4 § miljöbalken det område som avgränsas på bifogad karta, bilaga 1, som naturreservat. Naturreservatets namn ska vara Virsboåsen.

För att tillgodose och uppnå syftet med reservatet beslutar Länsstyrelsen, med stöd av 7 kap. 5, 6 och 30 §§ miljöbalken samt 22 § förordningen (1998:1252) om områdesskydd enligt miljöbalken m.m., att nedan angivna föreskrifter ska gälla för reservatet (se *Reservatsföreskrifter*).

Länsstyrelsen fastställer samtidigt, med stöd av 3 § förordningen (1998:1252) om områdesskydd enligt miljöbalken m.m., skötselplanen för naturreservatets långsiktiga vård (bilaga 2).

Reservatsföreskrifter

A. Föreskrifter enligt 7 kap. 5 § miljöbalken om inskränkning i rätten att använda mark- och vattenområden som behövs för att uppnå syftet med reservatet

Utöver vad som i övrigt gäller är det förbjudet att:

- 1 avverka, gallra, röja, så, plantera eller utföra annan skogsbruksåtgärd eller på annat sätt skada eller bortföra levande eller döda träd och buskar,
- 2 uppföra ny byggnad eller annan anläggning (t.ex. vindkraftverk, jakttorn, mast, hamn, brygga, bro, spång, mark- eller luftledning, stängsel eller annan hägnad),
- 3 bedriva verksamhet som förändrar reservatsområdets topografi, yt- eller dräneringsförhållanden (t.ex. att gräva, muddra, spränga, schakta, plöja, borra, dämna, nydika, rensa dike, utfylla, tippa, anordna upplag, markbereda, bryta stubbar eller utföra annan markbearbetning),
- 4 anlägga väg, stig, led, campingplats eller uppställningsplats för fordon, släp, båt eller andra farkoster,
- 5 anordna upplag,
- 6 framföra och/eller ställa upp motordrivet fordon och släp på annat än befintlig väg,

- 7 använda kemiska eller biologiska bekämpningsmedel, tillföra kalk eller andra växtnäringsämnen,
- 8 utfodra vilt,
- 9 plantera in eller sätta ut växter, djur eller andra organismer.

B. Föreskrifter enligt 7 kap. 6 § miljöbalken om förpliktelse att tåla visst intrång
Fastighetsägare och innehavare av särskild rätt förpliktas tåla att följande anordningar utförs och åtgärder vidtas för att tillgodose syftet med reservatet:

- 1 utmärkning av reservatets gränser i terrängen,
- 2 iordningsställande och underhåll av besöksplatser med informationstavlor, skyltställ m.m.,
- 3 iordningställande och underhåll av anläggningar för besökare som syftar till att tillgängliggöra och underlätta allmänhetens tillträde till området, såsom leder, spänger, ramper m.m.,
- 4 skötselåtgärder, såsom avverkning av enstaka träd, ringbarkning, röjning eller där så är lämpligt naturvårdsbränning, som syftar till att bibehålla en förhållandevis gles och öppen beståndsstruktur eller gynna särskilt värdefulla trädindivider. Naturvårdsbränning får endast genomföras inom områden angivna på bilaga 1,
- 5 åtgärder för att begränsa angrepp av granbarkborre eller annan allvarlig skadegörare som utgör ett hot mot områdets kontinuitetsberoende naturvärden, såsom utplacering av fällor, barkning eller rotkapning av vindfällda träd, samt fällande av döda eller döende träd som nyttjas som yngelsubstrat av granbarkborre eller annan allvarlig skadegörare. Fällda träd lämnas inom naturreservatet,
- 6 igenläggning av diken som avvattnar Brännmossen,
- 7 bekämpning av invasiva eller främmande arter,
- 8 dokumentation och uppföljande undersökningar av mark- och vattenförhållanden, flora och fauna, naturvårdande åtgärder och åtgärder för friluftslivet.

C. Föreskrifter enligt 7 kap. 30 § miljöbalken om rätten att färdas och vistas inom reservatet och om ordningen i övrigt inom reservatet

Utöver vad som i övrigt gäller är det förbjudet att inom reservatet:

- 1 gräva, hacka, rista, måla eller på annat sätt skada jordytan eller fasta naturföremål såsom berghällar och block,
- 2 framföra motordrivna fordon på annat än befintlig väg och i vatten,
- 3 fälla eller på annat sätt skada levande eller döda träd och buskar, samt skada vegetation eller naturföremål i övrigt t.ex. genom att elda död ved, insamla örter, gräs, mossor, svampar eller lavar, med undantag för bär och matsvamp för husbehov,

- 4 insamla insekter eller andra ryggradslösa djur, med undantag för håvning eller plockning av enstaka individer för artbestämning,
- 5 sätta upp tavla, skylt, affisch eller permanent snitsla spår,
- 6 tälta eller förankra båt mer än ett dygn samt ställa upp husbil, husvagn eller annat fordon över natten.

Föreskrifterna under A och C ska inte utgöra hinder för

- a. förvaltaren av naturreservatet, eller den som förvaltaren uppdrar åt att vidta de åtgärder som behövs för att tillgodose syftet med naturreservatet och som har stöd av B-föreskrifterna och preciseras av vid var tid fastställd skötselplan,
- b. rensning av utfallsdiket från Orrsjömossen,
- c. underhåll och förnyelse av bro, på Flohäll 1:1, över ovan nämnda utfallsdike där detta mynnar i Kolbäcksån,
- d. skötsel och underhåll av väg 669 (inkl. vägområde). Naturreservatsgränsen bör med marginal gå utanför vägområdet men eftersom vägområdet inte är tydligt definierat införs ändå ett undantag,
- e. skötsel och underhåll av väg och vägområde mellan riksväg 669 och fastigheten Virsbo 2:265. Undantaget omfattar röjning av uppväxande sly och inträngande grenar men inkluderar inte avverkning av redan uppvuxna träd med en dbh > 8 cm,
- f. jakträttsinnehavaren att bedriva jakt inom ramen för jaktlagstiftningen, röja sly i sikt- och skjutgator i anslutning till vid beslutstillfället befintliga jaktpass samt framföra motordrivet fordon i terrängen för uttransport av fällt klövvilt förutsatt att detta kan ske utan markskador,
- g. att ledningsägare, eller den som ledningsägare uppdrar åt, vidtar åtgärder inom ramen för vid beslutstillfället gällande avtalsservitut, ledningsrätt eller motsvarande rättighet,
- h. att träd som bedöms vara särskilt farliga (främst döda träd) och riskerar att falla på byggnad eller hävdad tomtmark beskärs eller tas ner. Åtgärder ska föregås av samråd med naturreservatsförvaltaren och avverkade stamdelar ska lämnas i området,
- i. att staket, häckar och byggnader som står på eller strax utanför reservatsgränsen hålls rena från inväxande sly, grenar och annan vegetation. Och att en zon på upp till fem meter från fastighetsgräns på villatomt röjs från igenväxningsvegetation (späda/unga buskar, träd m.m.),
- j. vetenskapliga undersökningar med syfte att öka kunskapen om de biologiska värdena i området. För sådana undersökningar krävs dock Länsstyrelsens godkännande.

Länsstyrelsen erinrar om att föreskrifterna under C, enligt 7 kap. 30 § miljöbalken, gäller omedelbart även om beslutet överklagas.

Syftet med naturreservatet

Syftet med naturreservatet är att:

- bevara biologisk mångfald, vårda och bevara värdefulla naturmiljöer och tillgodose behovet av områden för friluftslivet,
- bevara ett naturområde med variationsrika skogar och våtmarker där naturens egen dynamik och naturliga störningsprocesser till stor del får styra den långsiktiga utvecklingen,
- bevara och utveckla naturvärden förknippade med gamla träd, äldre och förhållandevis varierade skogsmiljöer samt de naturliga successioner som följer dessa,
- särskilt gynna förekommande miljöer och arter som är förknippade med åsbarrskog,
- bevara ett vackert och spännande tätortsnära naturområde som nyttjas som rekreations- och friluftslivsområde av såväl närboende som mer långväga besökare.

Syftet ska nås genom att:

- det införs föreskrifter som säkerställer att intern beståndsdynamik, naturliga störningsprocesser och arternas egen förmåga att kolonisera, överleva och sprida sig i området får styra naturens utveckling,
- delar av områdets naturmiljöer i allt väsentligt får utvecklas fritt, dvs. utan mänsklig påverkan medan andra delar bevaras och utvecklas genom aktiva skötselåtgärder,
- åtgärder vidtas för att underlätta allmänhetens tillträde och möjlighet att se, uppleva och röra sig i området.

Uppgifter om naturreservatet

Objektnamn	Virsoåsen
NVR-id	2048725
Skyddsform	Naturreservat
Län	Västmanland
Kommuner	Surahammar och Fagersta
Lägesbeskrivning	Norr om Virsbo tätort
Koordinat	558300 6638520 (Sweref 99 TM)
Fastigheter	Surahammar Virsbo 2:2 och Fagersta Flohäll 1:1
Ägare	Bolag och privat
Förvaltare	Länsstyrelsen i Västmanlands län
Areal	Ca 57 ha

Beskrivning av området

Naturreseptatet sträcker sig från Virsbo tätort i söder och drygt 1,5 km norrut. I väster avgränsas området av Kolbäcksån/Strömsholm kanal. Området består av stora våtmarksarealer, vid Brännmossen och Orrsjömossen, och skogsmarker av olika slag. Ett större sammanhållet skogsområde finns i öster där ett avsnitt av Strömsholmsåsen löper genom området.

De äldre skogarna representerar skogstyper som blivit allt mer ovanliga i skogslandskapet. Här märks en stor variationen vad gäller trädslagsblandning och åldrar. Detta är mest påtagligt uppe på åsen där majestätiska gammeltallar präglar skogen samtidigt som det finns en stor inblandning av andra trädslag och yngre trädindivider. De gamla skogsbestånden rymmer en rad intressanta och ovanliga arter, framförallt marksvampar men också arter knutna till asp, död ved och gamla träd. Områdets kanske största raritet, den starkt hotade rylen, är dock en oansenlig kärlväxt.

Både ner mot samhället och uppe på åsen finns stigar. Flera av dessa löper genom vackra naturmiljöer och kontakten och utblickarna över Kolbäcksån gör i synnehet de norra delarna väl värda ett besök.

Skäl för beslut

Prioriterade bevarandevärden

De biologiska värdena ligger till grund för att frågan om naturreseptatsbildning väckts och är starkt knutna till den äldre skogen, våtmarksmiljöerna och de naturliga successionerna. Särskilt åsbarrskog är av stort intresse.

Områden med motsvarande miljöer och kvalitéer förekommer mycket sparsamt i landskapet varför det är av stor vikt att bevara de värdefulla skogar som fortfarande finns kvar.

Området ligger inom den regionalt utpekade skogliga värdetrakten ”centrala Västmanlands barrskogstrakt” och i den nationella skogstrategin bedöms sandbarrskog vara en prioriterad skogstyp.

Större delen av området har under en längre tid brukats relativt varsamt och skogen är därför ovanligt gammal och varierad. Att det förekommer så pass gamla träd i så stor omfattning är mycket ovanligt i syd- och mellansverige. Såväl träden i sig som de miljöer de är en del av gör att området har höga bevarandevärden. Många av de förekommande arterna är ovanliga och intressanta och här förekommer en lång rad arter som är upptagna på den nationella rödlistan. Av särskilt stort intresse är många av de arter som är typiska för ljusöppna gamla tallskogar, såsom exempelvis kärlväxten ryl och svampen goliatmusseron.

Många av de förekommande arterna är beroende av lång skoglig kontinuitet och ostörda naturförhållanden och hotas av miljöförändringar som kan uppstå i samband med exempelvis mer omfattande skogsbruksåtgärder, täktverksamhet eller andra åtgärder som på ett eller annat förändrar växtförutsättningarna.

Områdets karaktär och egenskaper, såsom de gamla träden, de väldränerade och lättframkomliga åspartierna och de vackra utblickarna uppskattas av människor varför området också har ett påtagligt värde för friluftslivet.

Miljö kvalitetsmål

Bildandet av naturreservatet är en del av uppfyllandet av miljö kvalitetsmålen Levande skogar, Myllrande våtmarker och Ett rikt växt- och djurliv, om vilka Sveriges riksdag beslutat.

Riksintresse

De strandnära områdena ingår i riksintresseområdet ”Strömsholms kanal, Kolbäcksån”. Intresseaspekterna för riksintresseområdet är båtsport, kanoting, fritidsfiske och natur- och kulturstudier. Förutsättningar för att områdets friluftslivsvärden skall bestå är bl.a. att värdefulla natur- och kulturmiljöer längs kanalen och ån bibehålls och att naturvårds- och friluftslivshänsyn visas i skogsbruket längs med vattendraget. Inrättandet av naturreservatet ligger därmed helt i linje med riksintressets intentioner.

Motiv till skyddsformen naturreservat

Enligt 1 kap. 1 § miljöbalken ska densamma tillämpas så att bl.a. värdefulla natur- och kulturmiljöer skyddas och vårdas och den biologiska mångfalden bevaras. Enligt 7 kap. 4 § miljöbalken får ett mark- eller vattenområde av Länsstyrelsen förklaras som naturreservat i syfte att bevara biologisk mångfald, vårda och bevara värdefulla naturmiljöer eller tillgodose behov av områden för friluftslivet. Länsstyrelsen har bedömt att det är ett angeläget allmänt intresse att det här berörda området långsiktigt bevaras och skyddas, med dess arter och livsmiljöer.

Allmänintresset stärks av att området utgör/har potential att utgöra ett viktigt friluftslivsområde.

Intresseprövning

Att bevara det här berörda området, med ingående arter och miljöer, utgör ett angeläget allmänt intresse som motiverar en inskränkning i den enskildes förfoganderätt. Länsstyrelsen har, i enlighet med 7 kap. 25 § miljöbalken, prövat och funnit att bildandet av naturreservatet inte går längre i inskränkning av enskilds rätt att använda mark och vatten, än vad som krävs för att syftet med skyddet ska tillgodoses.

Konsekvensutredning

De föreskrifter som omfattas av kravet på konsekvensutredning har bedömts få så begränsade kostnadsmässiga och andra konsekvenser att Länsstyrelsen, i enlighet med vad som sägs i 4 och 5 §§ förordningen (2007:1244) om konsekvensutredningar vid regelgivning, bedömt att det saknats skäl för en konsekvensutredning av regelgivningen.

Planbestämmelser och andra sakförhållanden

Länsstyrelsen har, i enlighet med 3 och 4 kap. miljöbalken, prövat och funnit att bildandet av naturreservatet är förenligt med en från allmän synpunkt lämplig användning av mark- och vattenområdet, och att beslutet inte strider mot gällande kommunal översiktsplan.

I områdets sydvästra delar finns ett mindre överlapp mellan naturreservatet och en avstyckningsplan (Lantmäteri-id 19-RAM-234) från 1940. I en senare fastställd byggnadsplan (Lantmäteri-id 19-Ram-537) framgår att avstyckningsplanen belagts med byggnadsförbud intill dess detaljplan förelåg. Byggnadsplanen, från 1957, som legat till grund för dagens bebyggelse överlappar inte med naturreservatet. Föreliggande beslut motverkar således inte syftet med gällande plan eller områdesbestämmelse, Plan- och bygglagen (2010:900) och Lag om ändring i miljöbalken (2010:902).

Länsstyrelsen har, i enlighet med 7 kap. 13-18 §§ miljöbalken, beaktat strandskyddsbestämmelserna vid planeringen av åtgärder för reservatets vård och skötsel samt anordningar för friluftslivet.

Ärendets handläggning

Ärendets gång

I slutet av 2015 inkom Naturskyddsföreningen i Surahammar med information om området och dess kvalitéer i form av naturvårdsintressanta arter och miljöer. 2016 avverkningsanmäldes delar av området och Länsstyrelsen beslöt då att inventera skogarna. Markägarna informerades om att inventeringen skulle äga rum och i samband med att inventeringsresultaten inkom initierades en dialog med berörda markägare. Dialogen utmynnade i överenskommelser om intrångsersättning i linje med föreliggande föreskrifter och avgränsning.

Samråd

Samråd har skett enligt 25, 25 a resp. 25 b §§ förordningen (1998:1252) om områdesskydd enligt miljöbalken m.m. med Surahammar och Fagersta kommuner, Naturvårdsverket, Havs- och vattenmyndigheten, Skogsstyrelsen resp. Sveriges geologiska undersökning (SGU).

Remiss

Markägare och innehavare av särskild rätt till marken har förelagts, enligt 24 § förordningen om områdesskydd enligt miljöbalken m.m., att inom en tid av en månad yttra sig över förslaget till beslut om bildande av naturreservatet Virsboåsen. Förslaget har därutöver sänts på remiss till ett flertal berörda myndigheter och organisationer.

Remissyttranden

Remissyttranden har inkommit från Fagersta kommun, Surahammars kommunalteknik, Naturskyddsföreningen i Surahammar, Havs- och vattenmyndigheten samt Sveriges geologiska undersökning. Svenska kraftnät har

också inkommit med svar men har inte haft några synpunkter. Även Fagersta kommun och Surahammar kommunalteknik låter meddela att man inte har några synpunkter på förslaget. Havs- och vattenmyndigheten tillstyrker reservatsbidningen och har i övrigt inte några synpunkter. Naturskyddsföreningen ställer sig bakom beslutet och anser bl.a. att områdets höga naturvärden presenteras på ett föredömligt sätt och att de föreslagna skötselåtgärderna är väl beskrivna och motiverade. SGU låter meddela att myndigheten inte har något att invända mot bildandet av naturreservatet. Vidare hänvisar SGU till en källa där det framgår varför åsen anses vara geologiskt intressant. Berörda markägare har inte inkommit med några synpunkter.

Länsstyrelsens avvägning med avseende på remissyttranden

Av de inkomna synpunkterna har endast SGU:s information om var en motivering till varför åsen anses ha högra geologiska värden kan återfinnas påkallat en justering av beslutsförslaget. Handlingarna har uppdaterats utifrån informationen i materialet.

Upplysningar

Akuta utryckningsinsatser inom skyddade områden

Enligt 6 kap. 2 § lagen (2003:778) om skydd mot olyckor gäller följande. Om fara för liv, hälsa eller egendom eller för skada i miljön inte lämpligen kan hindras på något annat sätt, får räddningsledaren vid en räddningsinsats bereda sig och medverkande personal tillträde till annans fastighet, avspärra eller utrymma områden, använda, föra bort eller förstöra egendom samt göra andra ingrepp i annans rätt, i den mån ingreppet är försvarligt med hänsyn till farans beskaffenhet, den skada som vållas genom ingreppet och omständigheterna i övrigt.

Dispens från föreskrifterna m.m.

Om det finns särskilda skäl får Länsstyrelsen med stöd av 7 kap. 7 § miljöbalken medge dispens från meddelade föreskrifter för naturreservatet. Finns det synnerliga skäl får Länsstyrelsen helt eller delvis upphäva beslut som meddelats enligt 7 kap. 4-6 §§ miljöbalken.

Annan lagstiftning

Inom naturreservatet gäller även annan lagstiftning, till exempel bestämmelser om Natura 2000, terrängkörning, artskydd, strandskydd, fridlysning, vattenverksamhet och fornlämningar. Den som vill genomföra en åtgärd inom området kan behöva tillstånd eller dispens med anledning av dessa bestämmelser. Samråd bör alltid ske med Länsstyrelsen innan en åtgärd genomförs.

Kungörelse

Beslut om kungörelsedelgivning, se bilaga 3. Sakägare anses ha fått del av beslutet den dag kungörelse om beslutet var införd i ortstidning.

Hur man överklagar

Detta beslut kan överklagas hos regeringen enligt bilaga 4, formulär nr 11. Beslutet gäller från den dag det vunnit laga kraft utom föreskrifter meddelade med stöd av 7 kap. 30 § miljöbalken, avd. C, vilka gäller omedelbart.

I detta ärende där landshövding Minoo Akhtarzand beslutat har funktionsledare Mårten Berglind varit föredragande. I ärendets slutliga handläggning har även länsråd Ulrica Gradin, avdelningschef Johan Wretenberg och chefsjurist Louise Klofelt medverkat.

Minoo Akhtarzand

Mårten Berglind

Bilagor

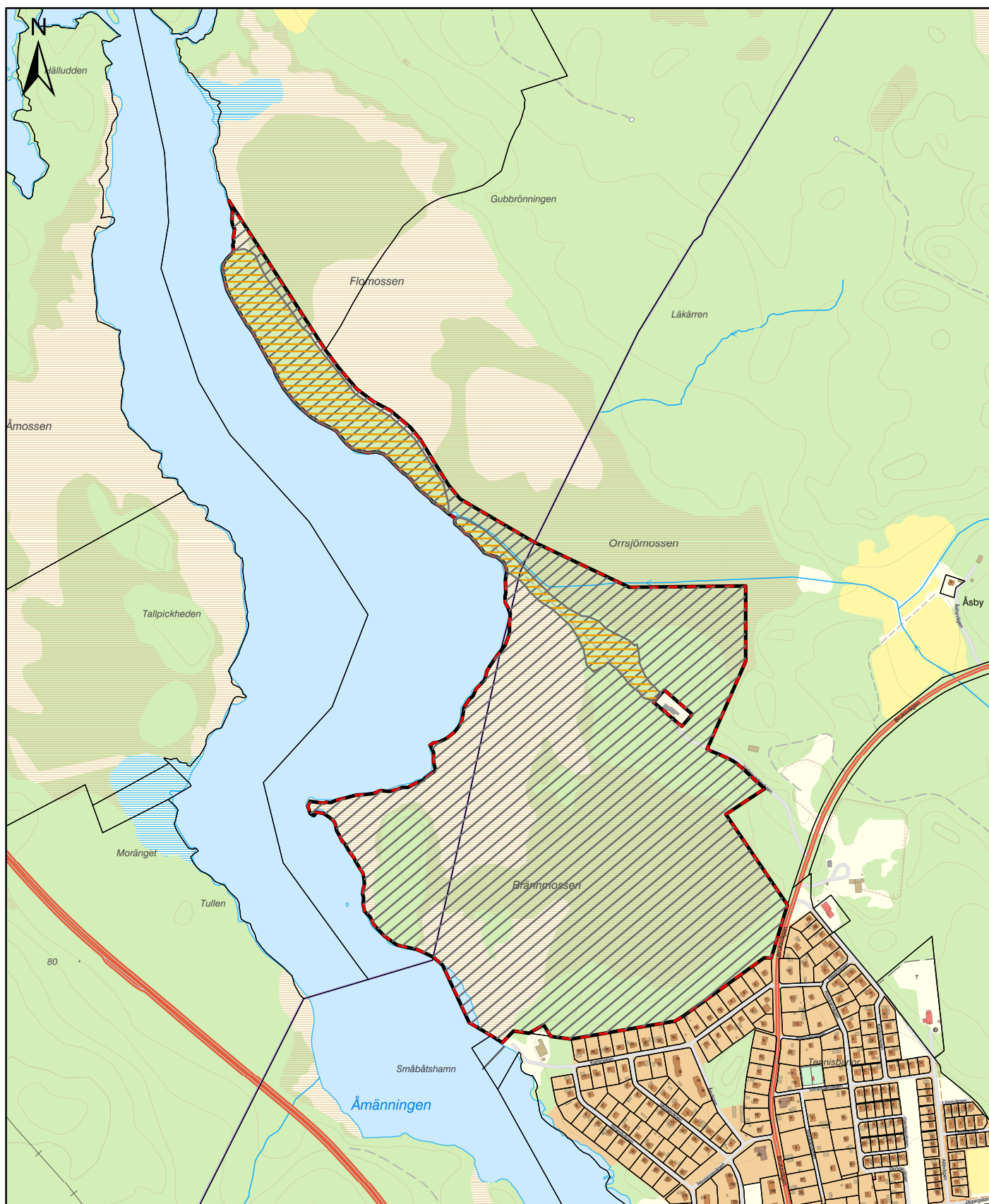
1. Beslutskarta
2. Skötselplan
- 2.1 Skötselplanekarta
3. Beslut om kungörelsedelgivning
4. Hur man överklagar




Beslutskarta

Bilaga 1

Tillhörande Länstyrelsens
beslut om bildande
av naturreservatet Virsboåsen.
Dnr 511-1901-16, 2020-12-11.



 Naturreservatet Virsboåsen

 Område där naturvårdsbränning är tillåtet, se föreskrift B4

0 125 250 500 Meter



Länsstyrelsen
Västmanlands län



Skötselplan för naturreservatet Virsoåsen i Surahammar och Fagersta kommuner

Innehåll

BESKRIVNINGSDDEL	2
1. Syftet med naturreservatet.....	2
2. Uppgifter om naturreservatet	3
3. Beskrivning av området	3
3.1 Topografi, geologi och hydrologi	3
3.2 Biologiska bevarandevärden	4
3.3 Kulturhistoriska bevarandevärden	7
3.4 Geologiska bevarandevärden	7
3.5 Intressen för friluftsliv	7
PLANDEL	8
4. Skötselområden med bevarandemål och åtgärder.....	8
Skötselområde 1: Tallskogen, ca 2 ha.	8
Skötselområde 2: Granskogen, ca 2 ha.	8
Skötselområde 3: Gammelskogen, ca 9 ha.	9
Skötselområde 4: Nässkogen, ca 5 ha.	11
Skötselområde 5: Våtmarker och sumpskog, ca 37 ha.	12
Skötselområde 6: Ungskogen, ca 2 ha.	13
Friluftsliv	15
Hotade arter	15
Mosippa	16
Invasiva och främmande arter.....	16
Granbarkborre eller annan allvarlig skadegörare	16
5. Uppföljning och tillsyn	16
5.1 Uppföljning av skötselåtgärder	16
5.2 Uppföljning av bevarandemål.....	16
5.3 Tillsyn.....	17
6. Kostnader och finansiering	17
7. Sammanfattning och prioritering av planerade skötselåtgärder.....	17
8. Referenser.....	17
Bilagor	18

BESKRIVNINGSDDEL

1. Syftet med naturreservatet

Syftet med naturreservatet är att:

- bevara biologisk mångfald, vårda och bevara värdefulla naturmiljöer och tillgodose behovet av områden för friluftslivet,
- bevara ett naturområde med variationsrika skogar och våtmarker där naturens egen dynamik och naturliga störningsprocesser till stor del får styra den långsiktiga utvecklingen,
- bevara och utveckla naturvärden förknippade med gamla träd, äldre och förhållandevis varierade skogsmiljöer samt de naturliga successioner som följer dessa,
- särskilt gynna förekommande miljöer och arter som är förknippade med åsbarrskog,
- bevara ett vackert och spännande tätortsnära naturområde som nyttjas som rekreations- och friluftslivsområde av såväl närboende som mer långväga besökare.

Syftet ska nås genom att:

- det införs föreskrifter som säkerställer att intern beståndsdynamik, naturliga störningsprocesser och arternas egen förmåga att kolonisera, överleva och sprida sig i området får styra naturens utveckling,
- delar av områdets naturmiljöer i allt väsentligt får utvecklas fritt, dvs. utan mänsklig påverkan medan andra delar bevaras och utvecklas genom aktiva skötselåtgärder,
- åtgärder vidtas för att underlätta allmänhetens tillträde och möjlighet att se, uppleva och röra sig i området.

2. Uppgifter om naturreservatet

Objektnamn	Virsoåsen
NVR-id	2048725
Skyddsform	Naturreservat
Län	Västmanland
Kommuner	Surahammar och Fagersta
Lägesbeskrivning	Norr om Virsbo tätort
Koordinat	558300 6638520 (Sweref 99 TM)
Fastigheter	Surahammar Virsbo 2:2 och Fagersta Flohäll 1:1
Ägare	Bolag och privat
Förvaltare	Länsstyrelsen i Västmanlands län
Areal	57 ha
Naturtyper (KNAS)	Tallskog 1 ha
	Granskog 7 ha
	Barrblandskog 3 ha
	Barrsumpskog 2 ha
	Lövrisk barrskog 4 ha
	Triviallövskog 5 ha
	Lövsumpskog 3 ha
	Våtmarker 31 ha
	Vatten 1 ha

3. Beskrivning av området

Naturreservatet Virsoåsen ligger strax norr om Virsbo tätort. I väster gränsar området mot Kolbäckån/Strömsholms kanal. Området utgörs av en sträcka av Strömsholmsåsen, några anslutande våtmarksområden och ett par mindre fastmarksholmar insprängda i våtmarkerna.

Åsmiljön är i huvudsak klädd med barrskog. Här förekommer både rena tall- och granbestånd men också barrblandskog. De ingående våtmarksområdena återfinns i nordöst och sydväst. I nordöst ingår delar av Orrsjömossens lövsumpskogar och en smal remsa av Flomossen. I sydväst återfinns Brännmossen, ett våtmarkskomplex som till övervägande del består av öppna och lövbevuxna kärrtor men också innehåller en svagt välvd tallbevuxen mosse.

3.1 Topografi, geologi och hydrologi

Berggrunden i området utgörs till överväganden del av sura intrusivbergarter i form av yngre graniter och gnejsgranit.

Vad gäller de ytliga jordarterna är variationen stor. På åsen utgörs de lösa avlagringarna av isälvsediment som delvis omlagrats efter svallning. I söder ansluter små fickor med glacial och postglacial lera till åsens nedre delar. Övriga fastmarker domineras av sandiga moräner som bitvis är blockrika. Våtmarkerna domineras helt av torvjordar.

Hela området är beläget under högsta kustlinjen vilket den flacka åsryggen skvallrar om.

Historisk markanvändning

Markerna i söder, inom Surahammar kommun, har historiskt tillhört Virsbo bruk och Nordanö bys ägor. På äldre kartmaterial framgår att de delar av det som i dag kallas Brännmossen och ligger närmast Kolbäcksån tidigare nyttjats som slåttermark. På kartmaterial från de första åren av 1800-talet står att läsa ” Små Røjningarna, dels färsk dels skarp slog nyttjas af smederne” samt ”Äbnätet, färsk sloge nyttjas af smederne”. Här märks också att övriga delar av mossen, åsen och omgivande skogsmarkerna vid denna tid ingick i ”Hagen” som här beskrevs som ”Skogsväxt med mycket och Vackert talltimmer”.

De norra delarna av reservatet ägdes längre tillbaka av Dunshammar och sedermera av Skrivargården. På en karta från 1698 syns att markerna i och omkring den norra delen av åsen var hägnade. På en senare karta, över ”Vestanberg och Dunshammar” ägor, upprättad åren 1823-1825, framgår att ängsmarkerna och åsen blivit avsöndrade och tillhör ”Skrifvaregården Forss ägor”. 1857-1858 genomförs laga skifte på ”Skrifvaregården”. Vid denna tid utgjorde ”Forssåsen” samfälld mark och våtmarkerna nyttjas då fortfarande som slåttermarker och hade namn som ”Forssängen”. Flera byggnader, sannolikt ängslador, fanns i anslutning till ängsmarkerna. På Häradskartan, som är producerad i början av 1900-talet, märks att slåttern upphört och att markerna delvis börjat växa igen med träd.

Nuvarande mark- och vattenanvändning

Området ligger förhållandevis tätortsnära och utnyttjas som strövskog av framförallt boende i Virsbo. Promenadstråket leder ut till en enkel badplats/naturbad som längre tillbaks i tiden varit mer iordningställd, med brygga, sophantering, etc.

De södra delarna av området är bolagsägda medan de norra ägs av en privat fastighetsägare. Bortsett från att området mellan Brännmossen och Virsbo avverkats för runt 10 år sedan har det inte vidtagits några skogliga åtgärder i området på ett par decennier.

3.2 Biologiska bevarandevärden

Fastmarker

Området rymmer skogstyper av varierande slag och karaktär. Gemensamt för huvuddelen av skogsarealen är att den domineras av mogen-överårig skog. Olika typer av blandskogar dominerar tillsammans med granskog som återfinns i öster, mot Orrsjömossen, och centralt på åsen i norr. Centralt i området, där åsen smalnar av, finns också ett rent tallbestånd.

Det stora inslaget av äldre trädindivider, och då framförallt de majestätiska gammeltallarna, skvallrar om de höga naturvärdena. Andra typiska substrat och strukturer som indikerar höga värden är olikåldriga och väl skiktade skogar,

förekomst av gamla murkna trädstammar och avsaknaden av sentida spår efter skogsskötselåtgärder. Även inslaget av lövträd och bitvis rikare markförhållanden borgar för höga naturvärden och en hög artrikedom.

Marksvampfloran i området utmärker sig särskilt. Här förekommer en rad sällsynta och intressanta marksvampar. Fynd av flera riktigt krävande arter som persiljespindling, gyllenspindling och mandelrisk



indikerar tydlig kalkpåverkan och nyligen har flera växtplatser för den sällsynta bombmurklan uppmärksammas. Glädjande nog har också den oansenliga växten ryl påträffats i området. Rylen är på tillbakagång i hela landet och är starkt hotad. Också flera rödlistade arter knutna till asp har påträffats i området, bland annat aspfjädermossa.

Våtmarker

Området rymmer ett större våtmarksområde, Brännmossen, samt mindre delar av Orrsjömossen och Flomossen. Brännmossen består till övervägande del av kärrtytor med inslag av limnogen våtmark och i sydöst finns en svagt välvd tallbevuxen mosse. Viss lokal dikningspåverkan finns men på det stora hela är våtmarken relativt opåverkad. Att våtmarkskomplexet är så pass opåverkat, är relativt heterogent och därtill är representativt för våtmarker i regionen gör att det är värdefullt. Vissa värden finns också på Brännmossen och Flomossen men dessa är i högre grad knutna till trädskiktet som bitvis innehåller riktigt gamla individer men också är rikt på lövträd.

Tabell 1. Kategorier för rödlistade arter (ArtDatabanken 2005): (CR) Akut hotad; (EN) Starkt hotad; (VU) Sårbar; (NT) Missgynnad; (DD) Kunskapsbrist. (EU) är arter utpekade i EU:s fågel- resp. art- och habitatdirektiv. (S) är Skogsvårdsorganisationens signalarter. (§) är fridlysta arter. (MA) är mindre allmänna arter.

Vetenskapligt namn	Svenskt namn	Kategori
Kärlväxter		
<i>Chimaphila umbellata</i>	ryl	EN
<i>Goodyera repens</i>	knärot	NT
<i>Pyrola chlorantha</i>	grönpyrola	S
Mossor		
<i>Buxbaumia viridis</i>	grön sköldmossa	S, EU
<i>Dicranum flagellare</i>	flagellkvastmossa	S
<i>Neckera pennata</i>	aspfjädermossa	VU
<i>Nowellia curvifolia</i>	långflikmossa	S
<i>Plagiomnium medium</i>	bågpraktmossa	S
<i>Rhytidiadelphus loreus</i>	västlig hakmossa	S
<i>Spagnum teres</i>	knoppvitmossa	S
Svampar		
<i>Cortinarius aureofulvus</i>	gyllenspindling	VU
<i>Cortinarius sulfurinus</i>	persiljespindling	NT
<i>Hydnellum ferrugineum</i>	dropptaggsvamp	S
<i>Hydnellum aurantiacum</i>	orange taggsvamp	NT
<i>Hydnellum peckii</i>	skarp dropptaggsvamp	S
<i>Lactarius volemus</i>	mandelriskä	S
<i>Phellinus pini</i>	tallticka	NT
<i>Phellodon niger</i>	svart taggsvamp	NT
<i>Phellodon connatus</i>	svartvit taggsvamp	NT
<i>Ramaria pallida</i>	blek fingersvamp	VU
<i>Sarcodon imbricatus</i>	fjällig taggsvamp	S
<i>Sarcosoma globosum</i>	bombmurkla	VU
<i>Sarcodon squamosus</i>	motaggsvamp	NT
<i>Tricholoma apium</i>	lakritsmusseron	VU
<i>Tricholoma matsutake</i>	goliatmusseron	VU
Lavar		
<i>Collema subnigrescens</i>	aspgelélav	NT
<i>Collema furfuraceum</i>	stiftgelélav	NT
<i>Lobaria pulmonaria</i>	lunglav	NT
Fåglar		
<i>Dryocopus martius</i>	spillkråka	NT
<i>Dryobates minor</i>	mindre hackspett	NT
<i>Aegolius funereus</i>	pärluggla	
<i>Tetrao urogallus</i>	tjäder	

3.3 Kulturhistoriska bevarandevärden

Kända fasta fornlämningar eller andra värdefulla kulturlämningar saknas i området. Historiska spår som ännu går att skönja är vägen/stigen som av allt att döma löper i samma sträckning som den haft i åtminstone 300 år. I norr finns också gamla spår efter att man tagit material ur åsen. Detta är i sig inte oväntat men är intressant eftersom läget indikerar att materialet måste ha transporterats från platsen med båt eller pråm, alternativt körts ut över frusna isar och våtmarker vintertid. I grustagen står träd som är åtminstone 100-150 år så täkterna är gamla.

3.4 Geologiska bevarandevärden

Sveriges geologiska undersökning (SGU) har bedömt att rullstensåsen är geologiskt intressant och har höga geologiska bevarandevärden. Detta hör samman med att åssträckan är relativt opåverkad och att den är representativt utformad.

3.5 Intressen för friluftsliv

Området erbjuder vackra naturmiljöer, ligger nära vatten, är lättillgängligt och har redan i dag en fungerande infrastruktur för besökare till fots. Terrängen på åsen är i huvudsak lättframkomlig och tål slitage relativt bra. Det finns också möjlighet att bada i området.



Del av åsen som inbjuder till bad.

PLANDEL

4. Skötselområden med bevarandemål och åtgärder

För karta över skötselområden, se bilaga 2.1

Skötselområde 1: Tallskogen, ca 2 ha.

Beskrivning

Skötselområdet omfattar de delar av åsbarrskogen som i allt väsentligt utgörs av i det närmaste ren tallskog.

Åldersspridningen inom området varierar och urgamla tallar förekommer spritt i hela området. Många av dessa är kraftiga och har en för gammeltallar karaktäristisk barkstruktur. Markvegetationen domineras av bärris som övergår till lavmarker på torrare delar av åsen. Här förekommer en rad sällsynta och skyddsvärda marksvampar.



Olikåldrig tallskog på västra åssluttningen.

Bevarandemål

Skogen är i allt väsentligt talldominerad och rymmer tallar från flera olika trädgenerationer. Riktigt gamla tallar förekommer rikligt. På marken, breder lavmattor ut sig och återkommande lågintensiva markbränder hindrar en långsiktig uppbyggnad av tjockare humuslager. De återkommande bränderna håller också tillbaka granen och gör att den uppträder mycket sparsamt. En hel del död ved, främst tall, förekommer i området både som stående torrakor och liggande lågor.

Skötselåtgärder

- För att hålla tillbaka granen och förhindra uppbyggnad av tjocka humustäcken vore det bra om det om det på ett eller annat sätt gick att bränna av markerna i området. Är det svårt att få till bränningar bör andra åtgärder vidtas för att hålla efter granen, exempelvis röjning eller ringbarkning. Östra sidan av åsen samt delar i norr bör röjas inom kort. Röjs större mängder material bort bör det dras ihop i högar, vilka gärna får eldas upp på plats eller tas ut ur området.

Skötselområde 2: Granskogen, ca 2 ha.

Beskrivning

Skötselområdet omfattar en mogen granskog med halvsluten struktur belägen mellan åsen och Orrsjömossen. Den lägre vegetationen utgörs av frisk ört-ristyp

men övergångar till fuktig örttyp och ytor med glesa fältskikt är vanliga i området. Här finns en del murkna barrlågor med naturvårdsintressanta arter och bland marksvamparna märks bl.a. bombmurkla. Under sommaren 2020 har granbarkborren angripit skogen längst ner i söder.

Bevarandemål

Området rymmer en varierad naturskogsartad barrskog. Här återfinns diverse arter som är typiska för den här typen av miljöer. Viktiga inslag i området är bland annat äldre träd, stora mängder död ved och en varierad åldersstruktur.



Växtplats för bombmurkla, delområde 2.

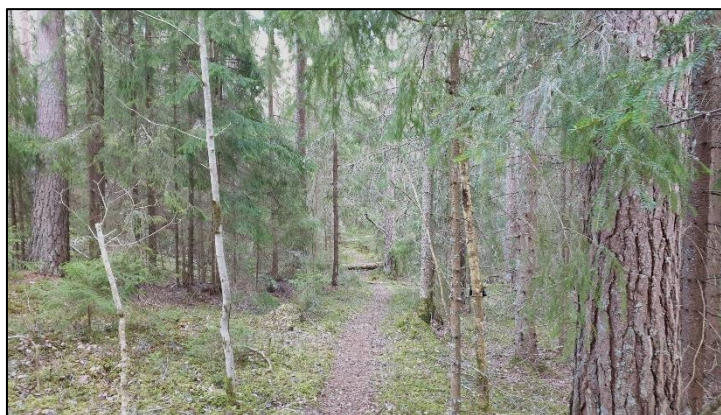
Skötselåtgärder

- Området lämnas för fri utveckling.

Skötselområde 3: Gammelskogen, ca 9 ha.

Beskrivning

Skötselområdet består av tre delområden. Det östra delområdet (bild t.h.) omfattar en del av åsslutningen ner mot Brännmossen och intas av tydligt överårig barrblandskog med slutna och skiktade karaktär. Fältskiktet är av frisk ört-ristyp som här och var övergår till fuktig örttyp eller ytor som i det närmaste saknar vegetation i fältskiktet. I området har flera



krävande marksvampar påträffats såsom persiljespindling, gyllenspindling och mandelrisk. Förekomst av dessa arter indikerar kalkpåverkan.



Det nordvästra delområdet består av en myrholme i Brännmossen som är bevuxen med en åldrande barrskog (bild t.v.). Här dominerar gran, men asp och björk är tämligen vanliga, liksom tall. På marken växer blåbär samt fläckvis

lågörter och gräs. En del äldre avverkningsstubbar finns i beståndet, men spår av sentida påverkan saknas. Skogen är småluckig, flerskiktad och innehåller äldre trädindivider, inte minst bland granarna. Kullfallna murknande stammar av barrträd är vanliga, men här finns också lövlågor och en del torrträd. Bildandet av död ved tycks ha pågått åtminstone ett par årtionden. Centralt finns en gles grupp om ett 10-tal storsväxta aspar. En rad arter knutna till asp har genom åren rapporterats från området, såsom aspfjädermossa, lunglav och flera ovanliga gelélavar.

I sydväst ligger ett delområde som utgörs av ett mindre barrskogsområde insprängt mellan tätorten i söder och Brännmossen i norr (bild t.h.). Skogen består av en äldre generation av gran och tall och ett ungt bitvis tätt underskikt av gran. Den lägre vegetationen är av frisk ristyp, men här finns också övergångar mot fuktig örttyp.



Sydvästra delen av skötselområde 3.

Bevarandemål

Skogarna i skötselområdet rymmer äldre naturskogsartad barrskog med stor variation i trädslagsblandning och skiktning. Bitvis finns ett visst inslag av lövträd. Naturlig störning, såsom stormar, översvämningar eller insektsangrepp, glesar då och då ut skogen och trycker tillbaka granen så att tall och lövträd ges ett större utrymme. Asparna på myrholmen i Brännmossen påverkas inte påtagligt negativt av inväxande gran och i skogen på åsslutningen fortsätter inslaget av gammal tall att vara stort.

Skötselåtgärder

- Skogarna i området får i stor utsträckning sköta sig själva men åtgärder, i första hand röjning av yngre gran, får vidtas för att gynna gamla värdefulla trädindivider. Småskalig röjning får också utföras för att bibehålla en något mer öppen beståndsstruktur vilket kan vara aktuellt i partier på åsslutningen men också i skogen som ansluter till tätorten. I viss mån får också ringbarkning eller fällning av gran förekomma där granen vuxit sig för grov för röjsågen och där den är på väg att växa in i kronorna på äldre, värdefulla individer. Uppstår större mängder röjningsavfall får det gärna dras ihop i högar eller tas ut ur området.

Skötselområde 4: Nässkogen, ca 5 ha.

Beskrivning

Skötselområdet utgörs av den norra delen av åsryggen som ligger mellan Åmanningen och Flomossen. Skogen på åsen är variationsrik med äldre blandbarrskog i norr och söder, medelålders täta granbestånd centralt, samt en lövrik strandzon. Viss variation finns även i de centrala delarna i form av spridda tallöverståndare, grupper med äldre gran samt ett par avsnitt med riklig förekomst av asp och björk. Längs upp i norr har det nyligen brunnit i skogen.

Måttligt rika markförhållanden och glesa växttäckten på sandig mark gynnar den sällsynta bombmurklan som finns i området.



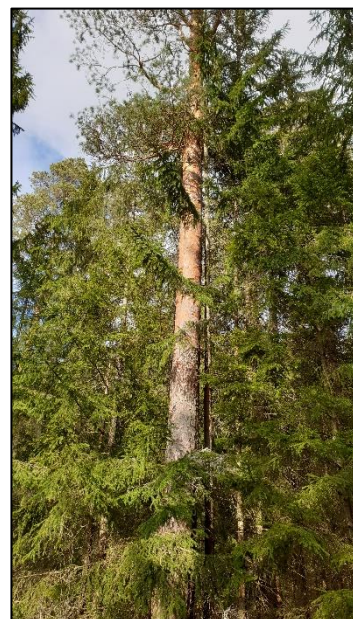
Vy över Kolbäckssån från åsens norra spets.

Bevarandemål

Området rymmer äldre naturskogsartad barrblandskog med ett bitvis stort inslag av lövträd. Skogen är bitvis gles och luckig och på marken är humustäcket tunt och växttäckten gles. Även om tallen dominerar förekommer mer slutna grandominerade ytor där bland annat bombmurklan trivs. Långsiktigt utvecklas även de centrala delarna av området mot typisk åsbarrskog. Den här processen drivs av störningsprocesser, såsom stormar, bränder och insektsangrepp, som trycker tillbaka granen till förmån för framförallt tall men även lövträd.

Skötselåtgärder

- Värdefulla trädindivider, främst äldre tallar och lövträd, ska hållas vid liv genom att konkurrerande träd som inom överskådlig tid risker att påverka individerna negativt röjs bort, ringbarkas eller fälls.
- Andelen tall och löv ska öka i de centrala delarna av området. Det här ska ske genom att i första hand minska ner på granandelen genom röjning, ringbarkning och eventuellt även genom naturvårdsbränning. Bortröjt material får gärna dras ihop i högar och kan eldas upp.
- Bränning kan genomföras inom hela skötselområdet men kan också ske som små punktbränningar där mindre områden bränns av. Vid bränningarna ska områden med kända bombmurkleförekomster så långt som möjligt skyddas mot branden. Insatser bör också vidtas för att få så mycket asp som möjligt att överleva.



Tall trängd av gran som bör röjas/ringbarkas.

Skötselområde 5: Våtmarker och sumpskog, ca 37 ha.

Beskrivning

Området omfattar områdets våtmarksmiljöer och består i huvudsak av våtmarkskomplexen vid Brännmossen men även en del av Orrsjömossen och Flomossen ingår i skötselområdet.

Brännmossen består till övervägande del av kärrtytor men har i de delar som ligger närmare Åmänningens strand inslag av limnogen våtmark. Kärrområdet är delvis bevuxet med triviala lövträd. Spridda förekomster av knoppvitmossa indikerar fläckvis intermediära förhållanden, annars dominerar vegetation typisk för fattigkärr. Våtmarkens sydöstra del består av en svagt välvd tallbevuxen mosse av skvattramtyp. I trädskiktet, bestående av klenväxta låga tallar, finns spridda trädindivider av hög ålder. Mossen omges av lövkärr och lövblandad sumpskog. Något enstaka äldre dike finns men detta förefaller ha förlorat sin vattenavledande funktion för länge sedan varför området i dag är mer eller mindre opåverkat av markavvattnande åtgärder.



Lövkärr i Orrsjömossen.

I (nord)öst ingår mindre delar av Orrsjömossen och Flomossen i skötselområdet.



Skvatramtallmosse i Brännmossen

Vid Flomossen rör det sig i första hand om markerna strax nedanför åsen, som utgörs av laggkärr som bitvis är trädbevuxna. Längre söderut, ner mot Orrsjömossen, ingår större våtmarksarealer som i huvudsak består av lövsumpskog och tallmosse.

Bevarandemål

Våtmarkerna påverkas inte av markavvattnande åtgärder inom området och påverkan från markavvattnande åtgärder vidtagna utanför reservatet minskar om möjligt.

Brännmossen utgör ett representativt exempel på ett opåverkat myrkomplex med tydliga karaktärsdrag och typisk vegetation kopplade till de dominerande naturtyperna, fattigkärr och svagt välvd tallmosse.

Vegetationsutvecklingen inom skötselområdet styrs av naturliga händelser och processer såsom mängden nederbörd och omgivande vattensystems fluktuationer.

Skötselåtgärder

- Våtmarksmiljöerna ska i första hand få utvecklas utan mänsklig påverkan.
- Eventuella diken på Brännmossen som fortfarande har en avvattande effekt och där den avvattande effekten bedöms ha en negativ påverkan som är mer än lokal, dvs. påverkar mer än dikets absoluta närområde, bör läggas igen eller åtgärdas på annat sätt.
- Om det av en eller annan anledning är angeläget att hävda delar av Brännmossen, exempelvis för att gynna någon hotad art som omfattas av åtgärdsprogram (ÅGP), så får någon typ av hävd eller restaureringsåtgärd vidtas förutsatt att det inte påtagligt påverkar höga skogliga naturvärden/trädvärden negativt i någon betydande omfattning.
- Om det visar sig att vattenfluktuationerna inte håller tillbaka igenväxningen av Brännmossen så kan röjningsinsatser av sentida igenväxning vidtas om det bedöms vara av stor vikt för de värden som är kopplade till öppna våtmarker.

Skötselområde 6: Ungskogen, ca 2 ha.

Beskrivning

Skötselområdet utgörs av fastmarkerna mellan Brännmossen och villakvarteren i Virsbos norra del. Skogen i området utgörs av ungskog med ett visst inslag av äldre överståndare i de östra delarna. I väster präglas ungskogen av ett tätt björkdominerat lövuppslag med visst inslag av gran och enstaka tall (bild t.h.). I öster är ungskogen mer varierad, både vad gäller täthet och trädslagsblandning. Här finns ett större inslag av andra lövträdsarter, såsom rönn och asp, och tall.

Bevarandemål

Området utvecklas mot varierad löv- eller talldominerad . Skogen är bitvis gles och luckig och på andra håll mer sluten. På lång sikt får skogen ett stort inslag av gamla träd och i öster märks särskilt det stora inslaget av gammal tall. Åldersspridningen ökar och nyrekryteringen till trädskiktet är liksom beståndet i övrigt väldigt varierad.



Arter knuta till gamla träd och glesa luckiga skogar kan förväntas trivas i området och på sikt etablerar sig också ett flertal naturvårdsintressanta arter i området.

Skogen utvecklas mot skogstyper som upplevs vara attraktiva av många människor men det rör sig om någon enhetlig ”pelarsal” utan om ett varierat skogsbestånd med stor förekomst av död ved.

Skötselåtgärder

- Genom återkommande röjningar, och sedermera även selektiv fällning av enstaka träd, formas ett varierat skogsbestånd som här och var är tätt och självgallrande och i andra delar glest och luckigt.

En röjning inriktad på att öka variationen, framförallt i de västra delarna, bör genomföras inom ett par år. I väster bör vissa delar röjas igenom medan andra lämnas helt. I de delar som röjs ska växtliga träd gynnas och målet är att åstadkomma ett framtida bestånd som är så varierat som möjligt. Tall, asp, rönn och sälg gynnas särskilt vid skötselåtgärder.

- Befintliga äldre trädindivider kan gynnas genom att uppväxande yngre träd, inom en radie av ett par meter från stammen, röjs bort, ringbarkas eller tas bort på annat sätt.
- Uppstår större mängder röjningsavfall kan det samlas ihop i högar eller tas ut ur området.

Andra åtgärder

I undantagen från föreskrifterna i beslutet regleras hur träd som bedöms vara särskilt farliga *och* riskerar att falla på byggnad eller hävdad tomtmark ska hanteras. Här avhandlas också hur zonen närmast villatomterna (5 m) kan behandlas.

Åtgärder som omfattas av undantag är inte kopplade till syftet med reservatet och är inte en del av reservatsförvaltningen. Åtgärder inom ramen för undantagen får därmed administreras och hanteras i annan/vanlig ordning, dvs. i samråd/samarbete med markägaren.

Undantagen lyder:

Föreskrifterna under A och C ska inte utgöra hinder för

- att träd som bedöms vara särskilt farliga (främst döda träd) och riskerar att falla på byggnad eller hävdad tomtmark beskärs eller tas ner. Åtgärder ska föregås av samråd med naturreservatsförvaltaren och avverkade stamdelar ska lämnas i området,
- att staket, häckar och byggnader som står på eller strax utanför reservatsgränsen hålls rena från inväxande sly, grenar och annan vegetation. En zon på upp till fem meter från fastighetsgräns på villatomt får röjas från igenväxningsvegetation (späda/unga buskar och träd),

Friluftsliv

Beskrivning

I söder ansluter reservatet till Virsbo tätort. I dessa delar av reservatet löper en befintlig stig från småbåtshamnen i väster till Bergslagsvägen i öster. Fler stigar och gamla körvägar finns på åsen och åsslutningarna i norr. Flera av dessa är väl utnyttjade promenadstigar som i första hand används av personer som promenerar upp från Virsbo längs med grusvägen söderifrån. Stigarna är väldränerade, lättframkomliga, löper i tjugig skog och erbjuder bitvis utblick över, och kontakt med, Kolbäcksån. I norr, där åsen ansluter till ån, finns en plats som längre tillbaka i tiden fungerat som ordnad badplats. Badbryggor och andra anläggningar är borta sedan länge men den fina sandstranden är kvar och platsen ligger fint i västerläge. Så mycket längre norrut än till den gamla badplatsen tar man sig inte i dag eftersom utfallsdiket från Orrsjömossen är svår att ta sig över. Den norra åslimpan, som i folkmun omnämns som "Näset", gästas därför numera sällan av besökare.

Bevarandemål

Reservatet är tydligt utmärkt i terrängen och parkeringsplats och informationstavlor finns för att underlätta allmänhetens nyttjande av området samt informera om områdets värden och gällande föreskrifter.

Ett flertal strövstigar finns i området och även en förstagångsbesökare hittar rätt på de olika rundorna. Anläggningarna är i gott skick och uppskattas och nyttjas av både Virsbor och mer långväga besökare.

Skötselåtgärder

- Parkeringsplats och informationstavlor utplaceras enligt bilaga 1.
- Utvalda delar av befintligt stigsystem markeras upp och underhålls.
- Eventuellt knyts stigen som löper mellan småbåtshamnen och Bergslagleden ihop med stigsystemet på åsen genom en anslutning över Brännmossens sydöstra delar.
- Området vid sandstranden hålls i ordnat skick. Anordningar för friluftslivet, såsom grillplats, bänkar, bord, etc, kan ställas ut. Leder det till nedskräpning och skadegörelse bör de tas bort.
- Eventuellt kan en upphöjd utkiksplattform eller ett torn upprättas i anslutning till åsen i Brännmossens norra delar i syfte att ge utblick över det öppna våtmarksområdet och Kolbäcksån.

Hotade arter

Åtgärder som syftar till att främja i området förekommande hotade arter, såsom ryl och diverse ovanliga marksvampar, och som inte påverkar naturmiljön mer än på själva växtplatsen, förutsatt att denna är av begränsad storlek (dvs. inte mer än ett par hundra kvadratmeter), får utföras. Det här gäller under förutsättning att åtgärden ryms inom ramen för B-föreskrifterna och inte i någon betydande

omfattning strider mot uppsatta bevarandemål eller direkt motverkar den övergripande skötselriktningen.

Mosippa

Åsmiljön är bitvis en idealisk växtplats för mosippa och inplantering av plantor eller frösådd får ske förutsatt att plantor och frön kommer från närområdet/Västmanland.

Invasiva och främmande arter

Arter som är utanför sitt ursprungliga utbredningsområde, som sprider sig av egen kraft och som hotar att skada ekosystemet ses ofta som invasiva främmande arter. Dylika arter ska bekämpas inom samtliga skötselområden.

Parkslide förekommer på ”verkstadstomten” och sprider sig in i skötselområde 3. Parksliden bör bekämpas i samarbete med berörda fastighetsägare.

Granbarkborre eller annan allvarlig skadegörare

Om det uppstår granbarkborreangrepp som bedöms kunna hota områdets kontinuitetsberoende naturvärden får åtgärder vidtas för att minska granbarkborrepopulationen. Förvaltaren gör bedömningen. Granbarkborrepopulationens storlek i området, tillgången till lämpligt yngelsubstrat, situationen i det omgivande landskapet etc. är viktiga faktorer att beakta. Åtgärder som kan övervägas är exempelvis fällor, barkning eller rotkapning av vindfällda träd eller fällande av döda eller döende granar som nyttjas som yngelsubstrat av granbarkborre.

För att åtgärder på stående granar ska övervägas ska minst 10 träd i en enskild trädgrupp konstateras ha angripits i samband med senaste svärmningen. Alternativt måste ett flertal grupper av angripna träd, där vardera grupp bör innehålla minst 5 träd som angripits i svärmningen, ha identifierats. Fällda träd ska oskadliggöras som yngelplats innan skadegöraren hunnit lämna trädet. Fällda träd lämnas inom naturreservatet.

Hotas områdets prioriterade bevarandevärden av annan allvarlig skadegörare kan liknande åtgärder som ovan övervägas.

5. Uppföljning och tillsyn

5.1 Uppföljning av skötselåtgärder

Förvaltaren ansvarar för att dokumentera utförda skötselåtgärder, samt att bedöma om dessa leder till att bevarandemålen uppfylls.

5.2 Uppföljning av bevarandemål

Länsstyrelsen ansvarar för att uppföljning av bevarandemål genomförs regelbundet. Uppföljning av bevarandemålen ska ske genom standardiserade inventeringar. Om det finns särskilt behov kan de saker som ska följas upp listas särskilt under stycket. I normalfallet bör det dock räcka med att hänvisa till bevarandemålen då dessa ska vara genomtänkta.

5.3 Tillsyn

Länsstyrelsen ansvarar för att tillsyn sker inom området.

6. Kostnader och finansiering

Alla i planen redovisade åtgärder bekostas av offentliga medel. Även andra finansiärer, exempelvis fonder eller stiftelser, kan bli aktuella. Dessa medel ska i så fall administreras av Länsstyrelsen.

7. Sammanfattning och prioritering av planerade skötselåtgärder

Enligt punkt 4 och 5.

Tabell 2. Intervall för genomförande och prioriteringsgrad på åtgärden: (1) Högsta prioritet; (2) Hög prioritet; (3) Lägre prioritet.

Skötselåtgärd	När	Skötselområde	Prio
Gränsmarkering	Snarast	Hela området	1
Informationstavlor	Snarast	Se bilaga 2.1	1
Parkeringsplats	Snarast	Se bilaga 2.1	2
Anläggning/markering leder	Snarast	Hela området	1
Röjning – beståndsvård	Snarast	1,6	2
Röjning – gynna trädindivider	Snarast/Vid behov	3,4	
Bekämpning invasiva arter	Snarast	3	1
Bränning	Vid tillfälle	1,4	
Uppföljning av utförda skötselåtgärder	Efter åtgärd	Samtliga	2
Uppföljning av bevarandemål	Minst var 12:e år	Samtliga	3

8. Referenser

ArtDatabanken 2015. *Rödlistade arter i Sverige 2015*. ArtDatabanken, SLU, Uppsala.

Cederberg B. & Löfroth M. (red.) 2000. *Svenska djur och växter i det europeiska nätverket Natura 2000*. ArtDatabanken, SLU, Uppsala.

Hallingbäck T. 1995. *Ekologisk katalog över lavar*. ArtDatabanken, SLU, Uppsala.

Hallingbäck T. 1996. *Ekologisk katalog över mossor*. ArtDatabanken, SLU, Uppsala.

Hallingbäck T. & Aronsson G. (red.) 1998. *Ekologisk katalog över storsvampar och myxomyceter*. 2:a uppl. ArtDatabanken, SLU, Uppsala.

Länsstyrelsen i Västmanlands län & Skogsstyrelsen 2006. *Strategi för formellt skydd av skog i Västmanlands län*. Beslut 2006-04-24, dnr 511-2798-04.

Länsstyrelsen i Västmanlands län 2019. *Handlingsplan för grön infrastruktur i Västmanlands län*. Rapport 2019:10.

Naturvårdsverket 1988. Riksintresse för friluftsliv.

Nitare J. (red.) 2005. *Signalarter – Indikatorer på skyddsvärd skog. Flora över kryptogamer*. Skogsstyrelsens förlag, Jönköping. 3:e uppl.

Nitare J. 2019. *Skyddsvärd skog – Naturvårdsarter och andra kriterier för naturvärdesbedömning*. Skogsstyrelsen, Jönköping.

Övriga källor

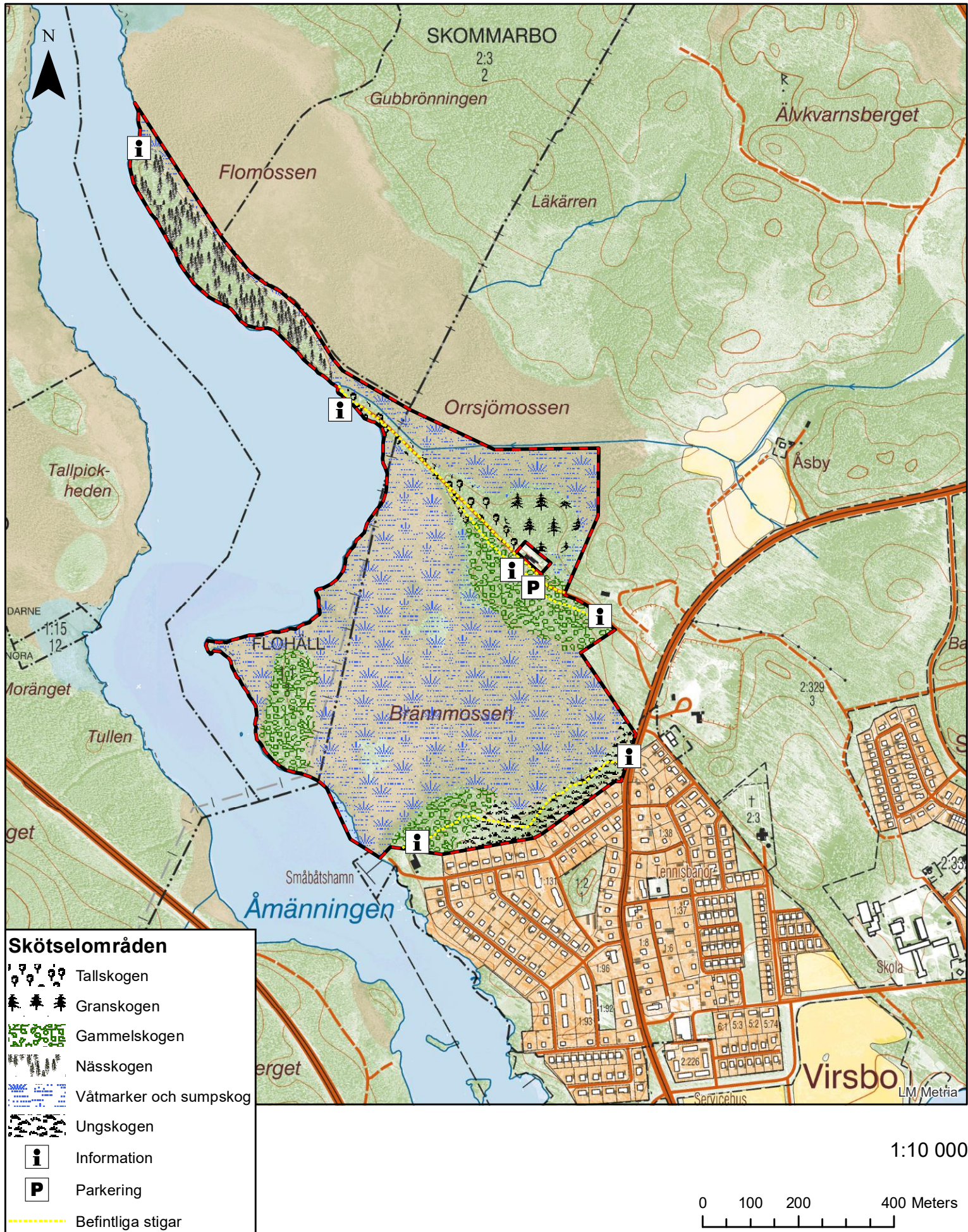
ArtDatabanken. Artfakta, <https://artfakta.se/>.

ArtDatabanken. Artportalen, <https://www.artportalen.se/>.

Riksantikvarieämbetet. Fornsök, <https://app.raa.se/open/fornsok/>

Bilagor

2.1 Skötselområdeskarta





Beslut om kungörelsedelgivning

Länsstyrelsen förordnar med stöd av 49 § delgivningslagen (2010:1932) att delgivning av detta beslut ska ske genom kungörelse. Kungörelsen ska inom 10 dagar införas i Fagersta-Posten och Västmanlands läns tidning.

Delgivning anses ha skett den dag kungörelsen var införd i ovan nämnda tidningar, enligt 27 § förordningen (1998:1252) om områdesskydd.

Beslutet finns tillgängligt vid Länsstyrelsen i Västmanlands län, Receptionen, Västra Ringvägen 1, Västerås, tel. 010-224 90 00, samt på Länsstyrelsens hemsida, www.lansstyrelsen.se/vastmanland.



Hur man överklagar hos regeringen

VAR SKALL BESLUTET ÖVERKLAGAS	Länsstyrelsens beslut kan skriftligen överklagas hos regeringen .
HUR MAN UTFORMAR SITT ÖVERKLAGANDE M M	<p>I skrivelse skall Ni</p> <ul style="list-style-type: none">• tala om vilket beslut Ni överklagar, t ex genom att ange ärendets nummer (dnr).• redogöra för varför Ni anser att Länsstyrelsens beslut är felaktigt• redogöra för hur Ni anser att beslutet skall ändras <p>Ni kan givetvis anlita ombud att sköta överklagandet åt Er.</p> <p>Behöver Ni veta mer om hur Ni skall gå till väga, så ring eller skriv till Länsstyrelsen.</p>
ÖVRIGA HANDLINGAR	Om Ni har handlingar eller annat som Ni anser stöder Er ståndpunkt, så bör Ni skicka med det.
VAR LÄMNAS ÖVERKLAGANDET	<p>Er skrivelse skall inlämnas/skickas till Länsstyrelsen och inte till regeringen.</p> <p>Länsstyrelsen kan nämligen då, samtidigt med Ert överklagande, sända sina handlingar till regeringen, som kommer att behöva ha tillgång till dem.</p>
TID FÖR ÖVERKLAGANDE	Länsstyrelsen måste ha fått Er skrivelse senast den 7 januari 2021 annars kan Ert överklagande inte tas upp.
UNDERTECKNA ÖVERKLAGANDET	Er skrivelse skall undertecknas och namnteckningen förtydligas. Uppge också postadress och telefonnummer.