



Länsstyrelsen
Västerbotten

Beslut

Datum

2020-12-15

Diarienummer

511-8650-2017

Arkivbeteckning

2402268

1(9)

Enligt sändlista

Beslut om utökning av Tvärmyrkullens naturreservat i Åsele kommun

(4 bilagor)

Beslut

Länsstyrelsen beslutar med stöd av 7 kap. 4 § miljöbalken att naturreservatet Tvärmyrkullen, inrättat av Länsstyrelsen 2013-03-18, dnr 511-8394-2011, ska ha den utökade geografiska omfattning som framgår av bifogad karta, bilaga 1.

För den tillkommande delen ska beslutet om att bilda naturreservatet Tvärmyrkullen gälla men med nedanstående kompletteringar i syfte, skäl och föreskrifter enligt 7 kap. 4 §, 5 § första och andra styckena, 6 § och 30 § miljöbalken.

För den tillkommande delen fastställer Länsstyrelsen bifogad skötselplan, bilaga 3, med stöd av 3 § förordningen (1998:1252) om områdesskydd.

Beslutet riktar sig till var och en, fastighetsägare och innehavare av särskild rätt, vars rättigheter att använda mark- och vattenområden berörs inom reservatsområdet. Beslutet riktar sig även till allmänheten.

Länsstyrelsen beslutar att detta beslut ska kungöras.

Administrativa uppgifter för utökad del av Tvärmyrkullens naturreservat

Namn	Tvärmyrkullens naturreservat
Dossiernummer	2402268
NVR-id	2031909
Kommun	Åsele
Län	Västerbotten
Lägesbeskrivning	Tvärmyrkullens naturreservat ligger ca 25 km sydväst om Åsele och den utökade delen omfattar Näverberget SV om den ursprungliga avgränsningen.
Ekokartan	Ekokarta 20H 9c

Mittkoordinat	600503, 7097156 (SWEREF99 TM)
Naturgeografisk region	32 c, norra Norrlands barrskogsområden och bergkullslätter
Gräns	Se bifogad beslutskarta, bilaga 1.
Fastigheter	Åsele, Björksele 1:38
Markägarkategori	Enskilda markägare
Förvaltare	Länsstyrelsen
Totalarea: utökning	39 ha
Landareal: utökning	39 ha
Areal produktiv skog: utökning	36 ha
Tvärmyrkullens nya totalarea	188 ha

Syftet med naturreservatet

Syftet med reservatets utökade del gäller enligt beslut för Tvärmyrkullens naturreservat (dnr 511-8394-2011) med följande komplettering:

Syftet är även att skydda och vid behov återställa livsmiljöer för skyddsvärda arter, närmare bestämt förekomsten av den starkt hotade arten större barkplattbagge.

Syftet ska uppnås genom att vid behov genomföra åtgärder för att bevara större barkplattbagge, genom exempelvis fällning av äldre granar eller införsel av död ved till området.

Skälen för beslutet

Skälen för naturreservatets utökade del gäller enligt beslut för Tvärmyrkullens naturreservat (dnr 511-8394-2011). I det gamla beslutet anges skälen under **Motiv för beslutet**. Ett kompletterande skäl till beslutet är:

I området finns viktiga livsmiljöer för större barkplattbagge, *Pytho kolwensis*, som är beroende av naturskogsmiljöer och därför har mycket små möjligheter att fortleva i ett brukat skogslandskap. *Pytho kolwensis* ingår i Naturvårdsverkets Åtgärdsprogram för hotade arter.

Reservatsföreskrifter

Reservatsföreskrifterna för reservatets utökade del gäller enligt beslut för Tvärmyrkullens naturreservat (dnr 511-8394-2011) med följande kompletteringar:

För att uppnå och tillgodose det gällande och kompletterande syftet med naturreservatet beslutar Länsstyrelsen med stöd av 7 kap. 5 § andra stycket

miljöbalken samt 7 kap. 6 och 30 § miljöbalken att nedan angivna kompletterande föreskrifter ska gälla.

A. Föreskrifter enligt 7 kap. 5 § andra stycket miljöbalken om inskränkningar i rätten att använda mark- och vattenområden.

Det är förbjudet att:

1. bygga om eller ändra befintlig byggnads eller anläggningskonstruktion, funktion eller användningssätt.

B. Föreskrifter enligt 7 kap. 6 § miljöbalken om vad fastighetsägare och innehavare av särskild rätt till fastighet förpliktigas att tåla.

Markägare och innehavare av särskild rätt till marken förpliktigas att tåla att följande anordningar uppförs och åtgärder vidtas för att tillgodose syftet med reservatet:

1. artinriktade skötselåtgärder inom den utökade delen av reservatet för att gynna större barkplattbagge och andra skyddsvärda skalbaggar som exempelvis fällning av äldre granar,
2. undersökning och dokumentation av områdets mark- och vattenförhållanden.

C. Föreskrifter enligt 7 kap. 30 § miljöbalken om rätten att färdas och vistas, samt om ordningen i övrigt, inom naturreservatet.

Det är förbjudet att:

1. insamla ryggradslösa djur.

Undantag från föreskrifterna

För att trygga ändamålet med reservatets utökade del gäller de vård- och förvaltningsbestämmelser enligt beslut för Tvärmyrkullens naturreservat (dnr 511-8394-2011) med följande kompletteringar:

Föreskrifterna ska inte utgöra hinder för:

- a) förvaltaren av naturreservatet, eller den som förvaltaren uppdrar åt, att vidta de åtgärder som anges i B-föreskrifterna med stöd av 7 kap. 6 § miljöbalken i detta beslut,
- b) att utöva renskötsel i enlighet med rennäringslagen (1971:437) eller framföra motordrivet fordon vid renskötsel i enlighet med gällande terrängkörningslagstiftning,
- c) normalt underhåll av befintliga vägar och vägområden. Träd som fallit eller hotar att falla över väg får kapas men ska lämnas i naturreservatet,
- d) uppförande av jaktorn under förutsättning att: jaktornet underhålls och avlägsnas om det inte längre nyttjas eller om jakträttsavtalet upphör,
- e) att kvista träd och att röja buskar och sly från befintliga jaktpass i syfte att upprätthålla befintliga siktgator i skog,

- f) insamling av enstaka exemplar av arter för artbestämning och dokumentation, förutom för större barkplattbagge (*Pytho kolwensis*). För den som har länsstyrelsens tillstånd är det tillåtet att genomföra vetenskapliga undersökningar som innebär någon form av markering, fällfångst eller annan åverkan, under förutsättning att denna åverkan inte annat än alldeles obetydligt påverkar de värden som reservatet syftar till att bevara. Observera att insamling av större barkplattbagge och vissa andra arter även är reglerad i artskyddsförordningen (2007:845).

Ärendets beredning

Naturreservatet Tvärmyrkullen bildades 2013. Efter genomförda inventeringar av Länsstyrelsen under sommaren 2017, och tidigare av Skogsstyrelsen, så uppmärksammades de höga naturvärdena på Näverberget. Under inventeringarna så fann man den starkt hotade arten *Pytho kolwensis*, större barkplattbagge, i både det befintliga naturreservatet samt i den utökade delen. Kort därefter bjöds markägarna in till ett informationsmöte. I mars 2018 tillstyrkte naturvårdsverket att länsstyrelsen kunde påbörja förhandlingar med berörda markägare. Efter förhandlingar med markägarna har överenskommelse gällande inträngsersättning träffats.

Naturreservatsförslaget har sänts på remiss till berörda sakägare och myndigheter.

- SGU avstår att yttra sig i ärendet.
- Skogsstyrelsen är positiv till beslutet. Områdets bevarandevärden bidrar positivt till uppfyllandet av miljömålen Levande skogar och Ett rikt växt-och djurliv. Reservatet kommer även ge goda möjligheter till friluftsliv och rekreation.
- Åsele kommun tillstyrker inte att naturreservatet utökas, men om Länsstyrelsen ändå beslutar om det vill Åsele kommun att:
 - Förutsättningarna för jakt (små-och högvilt) inte ändras
 - Reservatsföreskrifterna tillåter skoterkörning vintertid så att miljöanpassat nyttjande av området inte störs i allt för hög grad
 - Lokala entreprenörer anlitas vid åtgärder i reservatet

Åsele kommun betonar att rätten att köra snöskoter på snötäckt väl tjälad mark inte ska försämrats i och med inrättandet av reservatet i jämförelse med de regler som gäller före reservatets inrättande.

Åsele kommun vill att reservatsföreskrifterna ska medge möjligheter för besöksnäringen att nyttja området så länge det inte motverkar reservatets syften, samt att länsstyrelsen vid åtgärder i reservatet har besöksnäringens förutsättningar i åtanke.

Åsele kommun betonar att reservatsanordningar ska underhållas och reservatet behållas i gott skick.

Länsstyrelsen upplyser om att föreskrifterna inte förbjuder jakt inom reservatets gränser. Skyddsjakt och licensjakt gäller enligt jaktlagstiftningen.

Länsstyrelsen framhåller att inskränkningar i snöskoterkörning inte kommer försämrats i och med utökningen av Tvärmyrkullens beslut. I beslutet för Tvärmyrkullen går att läsa *Föreskrifter om inskränkningar i rätten att använda mark- och vattenområden inom reservatet (7 kap 5 § miljöbalken)* Det är förbjudet att:

6. framföra motordrivet fordon, med undantag för körning på de vägar som finns i reservatet samt för uttransport av fälld älg eller björn och för snöskoterkörning vintertid på snötäckt, väl tjälad mark,

Man kan även läsa i Föreskrifter om rätten att färdas och vistas i, samt om ordningen i övrigt, inom reservatet (7 kap 30 § miljöbalken) Det är förbjudet att:

1. framföra motordrivet fordon, med undantag för körning på de vägar som finns i reservatet och för snöskoterkörning vintertid på snötäckt, väl tjälad mark,

Länsstyrelsen arbetar utifrån att reservatet skall hållas i gott skick och underhållas vid behov. I skötselplanen för Tvärmyrkullens utökning kan man läsa under punkt 11. *Tillsynen av naturreservatet utförs av naturvårdsförvaltaren och ska dokumenteras skriftligt. Tillsynen innefattar besiktning av att reservatsföreskrifterna efterlevs. Dessutom ska naturvårdsförvaltaren följa upp utmärkningar och skyltar inom reservatet samt naturtyper och arter. Brister och fel ska dokumenteras och åtgärdas.*

- Sametinget anser att ett naturreservatsbildande är förenligt med renskötseln och andra samiska intressen. Det är viktigt att de samiska intressena respekteras och visas hänsyn i fortsatt förvaltning. Sametinget anser att Länsstyrelsen ska i tidigt skede ha samråd med berörd sameby om någon större skötselåtgärd planeras eller någon ny anordning anläggs.

Länsstyrelsen förtydligar i punkt 8 i skötselplanen att tidiga samråd alltid skall göras med berörd sameby inför planerade skötselåtgärder.

Övriga remissinstanser har avstått från att yttra sig.

Beskrivning av den utökade delen av Tvärmyrkullens naturreservat

Den utökade delen av reservatet består av Näverberget vars höga naturvärden är främst knutna till den gamla lövrika granskogen och förekomsten av sällsynta arter. Vid de inventeringar som genomförts har större barkplattbagge påträffats, en av landets mest hotade insekter. På Näverberget har den sin kanske rikaste förekomst i länet. Grannnaturskogen har mycket höga naturvärden knutna till det naturskogsartade skogstillståndet, med god förekomst av strukturer som gamla träd, stående och liggande död ved. Området hyser flera sällsynta och rödlistade arter som är beroende av gamla naturskogar.

Länsstyrelsens motivering

Motiv för skyddet är att bevara områdets helhetsvärden och att motverka exploatering. Området har egenskaper och strukturer som utvecklats under förutsättning att naturliga processer fått verka relativt ostört under lång tid. För att områdets värden ska bestå behöver det därför undantas från skogsproduktion och annan exploatering som innebär att naturvärdena påtagligt skulle skadas.

Områden med naturskog blir allt mer sällsynta i länet och att skydda dessa kvarvarande fragment av det ursprungliga skogslandskapet är avgörande för att bevara den biologiska mångfalden. Genom beslutet säkerställs områdets höga naturvärden.

Överensstämmelse med planer och strategier för skydd och förvaltning

Bevarandet av området ligger i linje med antagna nationella och regionala strategier för skydd av skog.

I området finns viktiga livsmiljöer för större barkplattbagge, *Pytho kolwensis*, som ingår i Naturvårdsverkets Åtgärdsprogram för hotade arter.

Tvärmyrkullen med utökning ligger i en skogsbiologisk värdestrakt och därmed är förutsättningarna goda att långsiktigt bevara och utveckla de utpekade värdena. Tack vare placeringen i en värdestrakt bidrar skyddet även till bättre grön infrastruktur och ökad biologisk mångfald på landskapsnivå.

Förenlighet med miljömål, EU-direktiv och planer

Bevarandet av biologisk mångfald och arbetet med att uppnå de av riksdagen antagna miljömålen är en hörnsten i det nationella miljöarbetet. Naturreservat är en av de skyddsformer som utgör basen i det formella skyddet av värdefulla naturområden och biologisk mångfald. Utökningen av Tvärmyrkullens naturreservat stärker möjligheterna att nå miljömålet *Levande skogar* genom att ytterligare ca 39 hektar skogsmark varav 36 ha produktiv skogsmark ges ett långsiktigt skydd. Reservatet bidrar dessutom till att stärka möjligheterna att nå miljömålet *Ett rikt växt- och djurliv* genom att förekommande typiska arter ges ett långsiktigt skydd. Reservatet bidrar även till att stärka möjligheterna att nå det nationella friluftsmålet *Tillgänglig natur för friluftsliv* genom att naturmiljöernas upplevelsevärden bevaras.

Länsstyrelsens bedömning

Länsstyrelsen bedömer att skogsbruk inte går att förena med ett bevarande av områdets höga naturvärden. Länsstyrelsen bedömer också att andra arbetsföretag eller anläggningar inte är förenliga med ett bevarande av områdets helhetsvärden, Tvärmyrkullens naturreservat samt utökning, i form av ett stort sammanhängande naturskogsområde.

Naturreservat är den lämpligaste skyddsformen för områden som är sammansatta med flera olika värdefulla naturmiljöer. Naturreservat är även lämpligast för områden med ett sådant skötselbehov att en skötselplan krävs

och där det krävs starka restriktioner under lång tid för att värdena ska kunna bibehållas och utvecklas. Länsstyrelsen har bedömt att Tvärmyrkullens naturreservat därför, i enlighet med miljöbalkens mål om skydd av värdefulla natur- och kulturmiljöer och bevarande av biologisk mångfald (1 kap. 1 § miljöbalken), bör utökas med delen Näverberget enligt 7 kap. 4 § miljöbalken.

Länsstyrelsen bedömer att de positiva effekterna av att bevara området överväger de negativa effekterna som orsakas av inskränkningarna i markanvändning. Vid avvägning enligt 7 kap. 25 § har Länsstyrelsen funnit att föreskrifterna inte går längre än vad som krävs för att syftet ska uppnås.

Konsekvensutredning

I enlighet med vad som sägs i 4 och 5 §§ förordningen (2007:1244) om konsekvensutredning vid regelgivning, bedömer Länsstyrelsen att ordningsföreskrifterna enligt 7 kap. 30 § miljöbalken innebär så begränsade kostnadsmissiga och andra konsekvenser att det saknas skäl för en konsekvensutredning av regelgivning.

Upplysningar

Föreskrifterna enligt beslut för Tvärmyrkullens naturreservat (dnr 511-8394-2011), enligt 7 kap. 30 § miljöbalken om rätten att färdas och vistas samt om ordningen i övrigt inom naturreservatet, gäller omedelbart även om beslutet överklagas.

Länsstyrelsen vill erinra om att utöver reservatsföreskrifterna gäller även andra lagar, förordningar, och föreskrifter för området.

Av vikt inom reservatet är också att det är förbjudet att döda, skada, fånga eller på annat sätt samla in exemplar av till exempel större barkplattbaggen och vissa andra arter enligt 6 § Artskyddsförordningen (2007:845).

Länsstyrelsen kan med stöd av 7 kap. 7 § miljöbalken medge dispens från meddelade föreskrifter om det finns särskilda skäl och om det är förenligt med förbudet/föreskriftens syfte.

Före anordnandet av fasta renskötselplaneringar ska samråd ske med Länsstyrelsen enligt 12 kap 6 § miljöbalken, enligt vad som framgår av 7c § förordningen (1998:904) om anmälan för samråd.

Enligt 29 kap. 2 och 2a §§ miljöbalken gäller bland annat att brott mot föreskrift som meddelats enligt 7 kap. miljöbalken kan medföra straffansvar. Har någon vidtagit åtgärd i strid med meddelad föreskrift, kan länsstyrelsen enligt 26 kap. 9 och 14 §§ miljöbalken vid vite förelägga om rättelse.

Enligt 4 § skogsvårdslagen (1979:429) ska lagens bestämmelser eller föreskrifter inte tillämpas i den mån de strider mot föreskrifter som har meddelats med stöd av 7 kap. miljöbalken.

Detta beslut kan överklagas hos regeringen, Miljödepartementet, se bilaga 4. Den som vill göra anspråk på ersättning eller kräva inlösen av fastighet ska väcka talan hos mark- och miljödomstolen mot staten inom ett år från det att

beslutet på vilket anspråket grundas har vunnit laga kraft. I annat fall går rätten till ersättning eller inlösen förlorad.

Beslutet har fattats av landshövding Helene Hellmark Knutsson med naturvårdshandläggare Åsa Stenman som föredragande. I den slutliga handläggningen har också naturvårdshandläggare Per Anders Blomqvist medverkat.

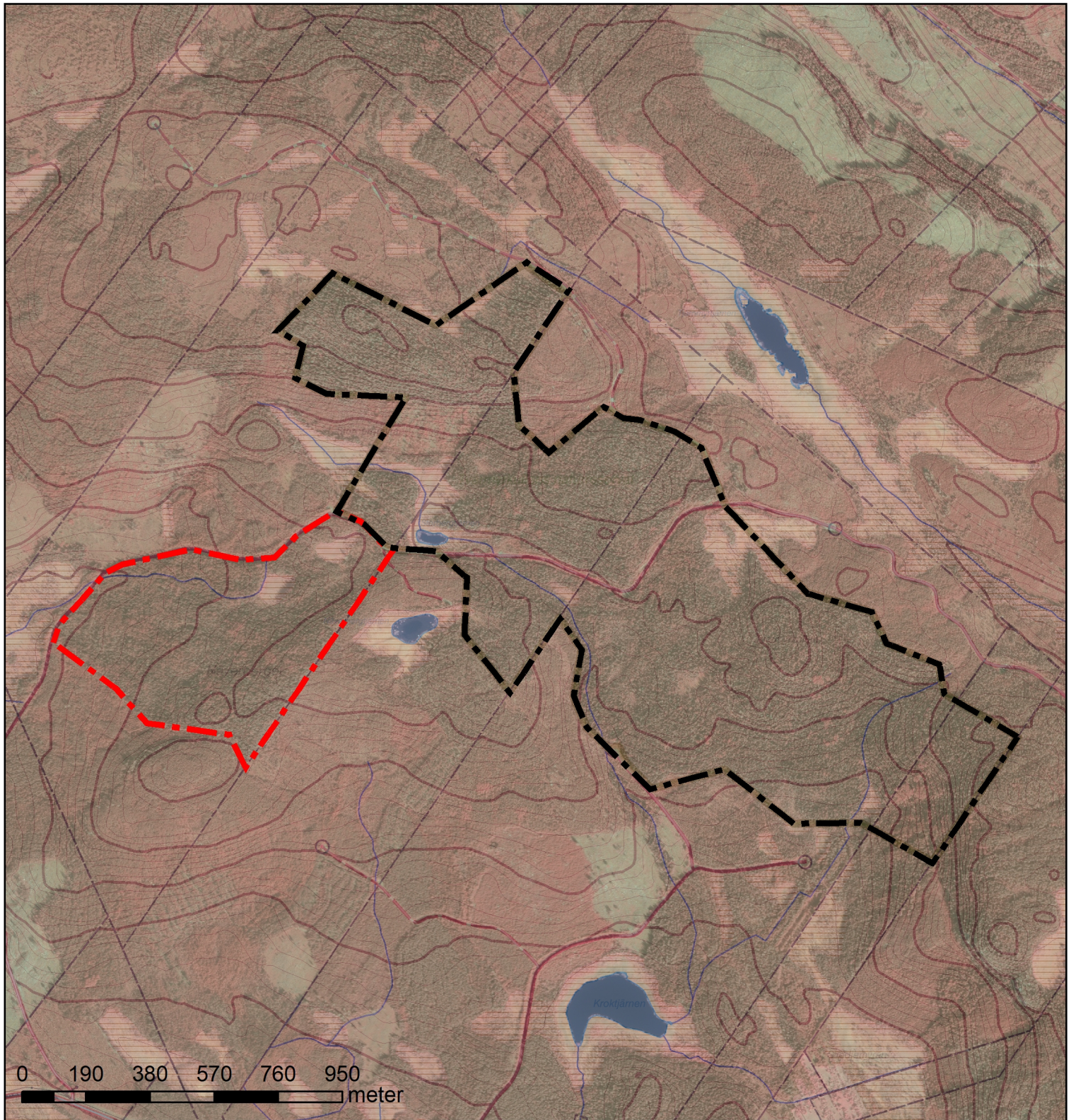
Helene Hellmark Knutsson

Åsa Stenman

Denna handling har godkänts digitalt och saknar därför namnunderskrift.

Bilagor

1. Beslutskarta för utökning av Tvärmyrkullens naturreservat
2. Skötselplan för utökning av Tvärmyrkullens naturreservat
3. Hur man överklagar
4. Beslut och skötselplan för Tvärmyrkullens naturreservat (år 2013)





Naturresevat

Tvärmyrkullens naturreservat
utökning

Åsele kommun
Västerbottens län

Bilaga 1 till beslut
med dnr 511-8560-2017

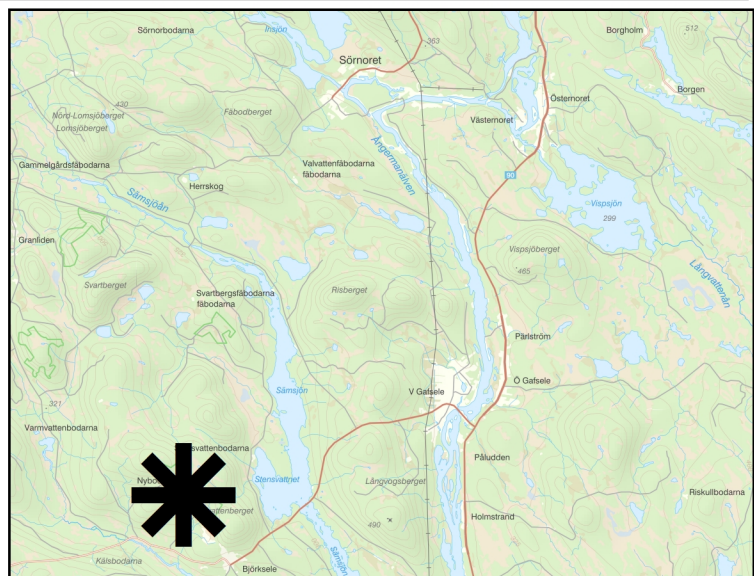
 Tvärmyrkullens naturreservat

 Tvärmyrkullens naturreservat
utökning

Bakgrundskartor © Lantmäteriet



Länsstyrelsen
Västerbotten





Länsstyrelsen
Västerbotten

**Bilaga 2 till beslut om utökning
av Tvärmyrkullens naturreser-
vat**

Skötselplan

Datum

2020-12-15

Diarienummer

511-8650-2017

Arkivbeteckning

2402268

1(8)

Enligt sändlista

**SKÖTSELPLAN FÖR UTÖKNING AV
TVÄRMYRKULLENS NATURRESERVAT I ÅSELE
KOMMUN**



Foto: Andreas Garpebring, Länsstyrelsen

1. Syfte med säkerställande och skötsel

Syftet med reservatets utökade del gäller enligt beslut för Tvärmyrkullens naturreservat (dnr 511-8394-2011) med följande komplettering:

Syftet är även att skydda och vid behov återställa livsmiljöer för skyddsvärda arter, närmare bestämt förekomsten av den starkt hotade arten större barkplattbagge.

Syftet ska uppnås genom att vid behov genomföra åtgärder för att bevara större barkplattbagge, genom exempelvis fällning av äldre granar eller införsel av död ved till området.

2. Prioriterade bevarandevärden

- Naturskogsartad skog med rikligt med död ved
- Större barkplattbaggen, *Pytho kolwensis* som ingår i Naturvårdsverkets Åtgärdsprogram för hotade arter har sin rikaste förekomst i länet på Näverberget.

3. Beskrivning av naturreservatet

3.1. Administrativa uppgifter för utökad del av Tvärmyrkullens naturreservat

Namn	Tvärmyrkullens naturreservat
Dossiernummer	2402268
NVR-id	2031909
Kommun	Åsele
Län	Västerbotten
Lägesbeskrivning	Tvärmyrkullens naturreservat ligger ca 25 km sydväst om Åsele och den utökade delen omfattar Näverberget SV om den ursprungliga avgränsningen.
Ekokartan	Ekokarta 20H 9c
Mittkoordinat	600503, 7097156 (SWEREF99 TM)
Naturgeografisk region	32 c, norra Norrlands barrskogsområden och bergkullslätter
Gräns	Se bifogad beslutskarta, bilaga 1.
Fastigheter	Åsele, Björksele 1:38
Markägarkategori	Enskilda markägare
Förvaltare	Länsstyrelsen
Totalarea: utökning	39 ha

Landareal: utökning	39 ha
Areal produktiv skog: utökning	36 ha
Tvärmyrkullens nya totalarea	188 ha

3.2. Naturtypsindelning

Naturtyp enligt NNK ¹	Natura 2000-kod	Aresl (ha)
Mindre vattendrag	3100	0,5
Öppna mossar och kärr	71400	1,5
Västlig taiga	9010	33,5
Skogsbilväg med angränsande trädskikt samt 30 årig ungskog	9900	4

¹ Natura-naturtypskartans naturtyper, kartering enligt Naturvårdsverket.

3.3. Beskrivning av naturreservatet utökning Tvärmyrkullen, del Näverberget

Näverberget utgör en del av Tvärmyrkullens naturreservat och ligger ca 25 km sydväst om Åsele. Höjden över havet är mellan 385–425 meter. Området utgörs främst av Näverberget samt av små öppna mossar och kärr. Skogen består av grandominerad naturskog med inslag av lövträd.

Geologi och markförhållanden

Berggrunden består av grå till rödgrå, medelkornig till grovkornig, grovporfyrisk revsundsgranit. Denna typ av bergart är karakteristisk för länets inland och ger upphov till näringsfattiga moräner. Området är drumliniserat och präglat av den dominerande isrörelseriktningen från nordväst. Jordarterna består av morän. Moräntäcket är tunnare inom högre delar av reservatet.

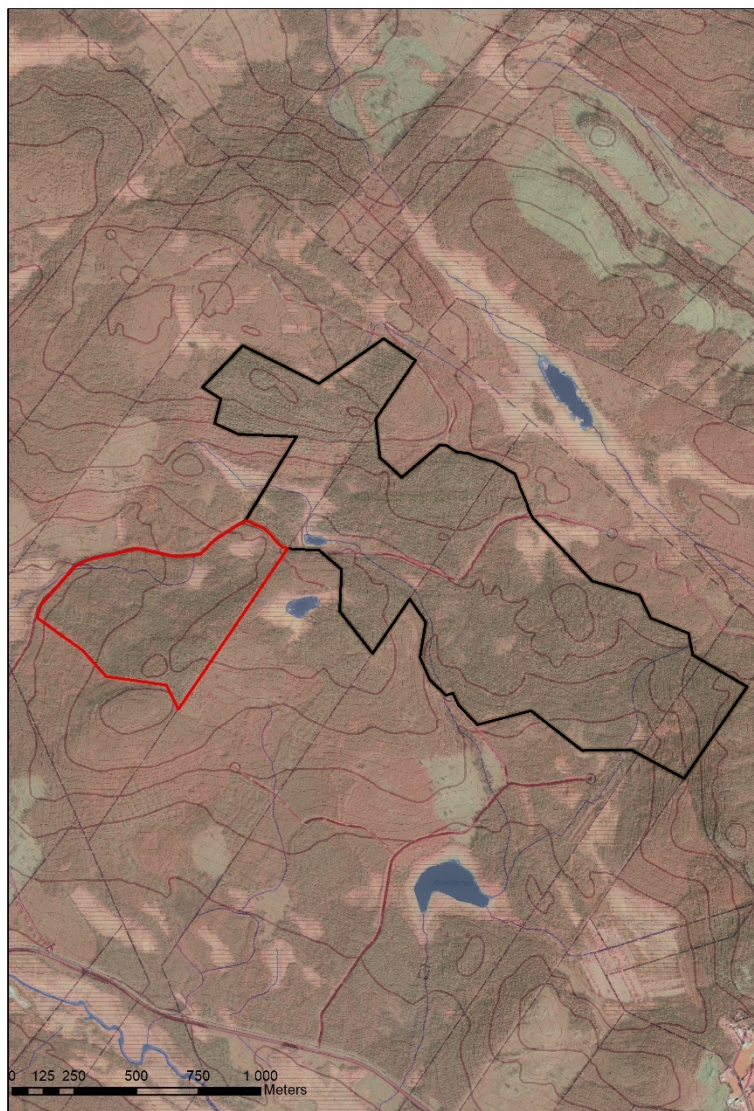
Skogsmark

Näverberget består främst av en småkuperad västsluttning på blockfattig morän med inslag av små bäckar och mindre öppna mossar och kärr. Näverbergets höga naturvärden är främst knutna till den gamla lövrika granskogen och förekomsten av sällsynta arter. Skogen varierar från relativt ung, knappt 100 årig lövrik granskog i de lägst liggande delarna till fullskiktad grannaturskog med rikligt med granar på över 200 år i de översta delarna av sluttningen. Den största förekomsten av död liggande granved samt torrträd finns på höjden och i de lägre liggande partierna variera det från sparsamt till allmänt med död klenare björk-och granved. Vid de inventeringar som genomförts har större barkplattbagge påträffats, en av

landets mest hotade insekter. På Näverberget har den sin kanske rikaste förekomst i länet.

Våtmarker, och vattendrag

Det rinner en mindre bäck från höjden ner mot väster. Två små öppna myrar finns i norra delen av utökningen.



Tvärmyrkullens befintliga naturreservat är markerat med svart linje på kartan och utökningen Näverberget är rödmarkerad.

4. Skötselområden för naturvärden med bevarandemål och åtgärder

Den utökade delen av reservatet är indelat i 4 skötselområden med utgångspunkt från de övergripande naturtyperna i området (bilaga 1). För varje

skötselområde redovisas bevarandemål och skötselåtgärder. Skötselområdets bevarandetilstånd anses gynnsamt när bevarandemålen är uppnådda.

För samtliga skötselområden gäller att främmande arter ska kunna tas bort vid behov.

4.1. Skötselområde 1, grandominerad barrskog med riktade skötselåtgärder för att gynna större barkplattbagge

Skötselområdet består huvudsakligen av grandominerad barnaturskog med viss lövinblandning. Granskogarna varierar mellan 100 åriga lövrika granskogar till 200 åriga grannaturskogor med rikligt med död ved.

Bevarandemål

Skötselområdet ska präglas av naturskogsstrukturer såsom döda och döende träd, skiktning samt spridning i ålder och diameter. Naturliga processer så som trädens åldrande och döende, skogsbrand, stormfällningar, insekters och svampars nedbrytning av ved samt nyetablering av träd i skogen ska tillåtas fortgå ostört. Som en del i skogens naturliga utveckling kan dessa processer göra att skogsområdet under perioder kan komma att få en förändrad karaktär. Skötselområdet innehåller bitvis rikliga mängder död ved som erbjuder typiska vedlevande arter gynnsamma livsbetingelser. Större barkplattbagge ska fortsätta att finnas i reservatet.

Skötselåtgärder

Då större barkplattbagge, *Pytho kolwensis*, kräver färsk grövre granved för sin överlevnad skall det finnas möjlighet till att fälla granar i närområden till fyndplatser för att möjliggöra spridning av baggen. Det är viktigt att komma ihåg att fällningar av träd tär på det framtida kapitalet av död ved, samt att träden så småningom skulle ha fallit på naturlig väg. Införsel av död ved utifrån kan därför vara en mer lämplig åtgärd än fällning av träd inne i reservatet. Om kunskapsläget ändras, och det långsiktiga bevarandet av arten inte bedöms tryggat med föreslagen förvaltningsinriktning, skall det finnas möjlighet att vidta alternativa åtgärder nödvändiga för arten.

4.2. Skötselområde 2, lövrik 30 årig barrblandskog

Skötselområdet består av ett mindre område 30 årig barrblandskog i norra delen av utökningen. Gran är det dominerande trädslaget men det finns ett genomgående stort inslag av lövträd samt contortatall.

Bevarandemål

I skötselområdet ska contortatall avvecklas. Skötselområdet kan utvecklas som en ung succession efter störning med initialt hög lövandel. På längre sikt ska området bestå av lövrik barnaturskog som utvecklas fritt genom intern dynamik. Skötselområdet ska präglas av naturliga processer som exempelvis stormfällning, insektsangrepp och nyetablering av träd i skogen. Som

en del i skogens naturliga utveckling kan dessa processer göra att skogsområdet under perioder kan komma att få en förändrad karaktär.

Skötselåtgärder

I området ska samtliga contortatallar avvecklas genom röjning eller avverkning. I samband med åtgärden kan även lövstammar gynnas. Åtgärden bör följas upp efter ca fem år för att kontrollera att det inte finns några träd kvar och att det inte skett någon fröförökning. Skötselområdet lämnas sedan för fri utveckling.

4.3. Skötselområde 3, våtmarker med fri utveckling

Skötselområdet omfattar alla öppna och skogsklädda våtmarker i området.

Bevarandemål

Skötselområdet ska präglas av naturliga hydrologiska processer såsom nederbörd, grundvattenflöden och översvämningar. Grundvattenytan ska variera och vara hög under större delen av året. Det ska finnas typiska arter av kärlväxter och mossor. Främmande arter som utgör ett hot mot den naturliga biologiska mångfalden ska inte förekomma.

Skötselåtgärder

Fri utveckling av våtmarkerna.

4.4. Skötselområde 4, mindre vattendrag med fri utveckling

Skötselområdet utgörs av en mindre bäck som rinner från Näverbergets höjd ner mot lägre liggande delar i väster.

Bevarandemål

Skötselområdet ska huvudsakligen präglas av naturliga processer med de strukturer och artsamhällen som hör denna naturtyp till. Vattendraget ska ha en i huvudsak intakt, naturlig hydrologi och hydrokemi, med försumbar påverkan från övergödande, försurande och grumlande ämnen. Främmande arter som utgör ett hot mot den naturliga biologiska mångfalden ska inte förekomma.

Skötselåtgärder

Fri utveckling.

5. Mål och åtgärder för friluftslivet

Besöksfrekvensen till utökningen av Tvärmyrkullens naturreservat bedöms bli begränsad. Det finns en skogsbilväg som angränsar till området i väster och i norr, denna kommer inte att underhållas. Skogen består främst av medelålders till gammal grannaturskog med inslag av död ved på moränmark i kuperad västsluttning. För den naturintresserade finns arter knutna till äldre grannaturskog som tex. större barkplattbagge att titta på.

Mål för friluftslivet

Det övergripande målet för friluftslivet är att reservatsutökningen ska vara tillgängligt för naturupplevelser, rekreation och naturstudier utifrån sina befintliga förutsättningar.

Utökningens intressanta och hotade naturvärden ska bevaras, vårdas och skötas så att områdets upplevelsevärden för friluftslivet bevaras.

Det ska vara möjligt att på olika sätt få information om området inför och under besöket. Informationen ska också i lämplig omfattning finnas tillgängligt via internet eller andra tekniska lösningar.

Informationen i reservatsutökningen ska förhöja upplevelsen av besöket genom att den är lättläst och fokuserar på upplevelser i området samt har informativa kartor. Informationen ska bidra till att syftet med områdesskyddet uppnås. Områdets skyltar ska vara i gott skick och underlätta för besökare att uppleva området.

Åtgärder för friluftslivet

En informationsskylt, utformade i enlighet med Naturvårdsverkets anvisningar, ska sättas upp och underhållas i anslutning till reservatets utökade del. Förslag på lämplig plats för informationsskylt, redovisas i bilaga 1. Det ska på skylten finnas en karta över reservatet, en lägesbeskrivning av skyltens plats i förhållande till reservatet samt en kort beskrivning av naturmiljöerna och föreskrifter för allmänheten. Information om Tvärmyrkullens utökade del på länsstyrelsens webb, via appar och andra tekniska lösningar publiceras utifrån tillgängliga resurser och prioriteringar tillsammans med information om andra naturreservat i länet.

6. Övriga anläggningar

I Tvärmyrkullens naturreservatet utökning, finns en skogsbilväg som sträcker sig längs västra och norra delen av området som inte kommer att underhållas av Länsstyrelsen.

7. Nyttjanderätter

Jakt och fiske får bedrivas av jakt- och fiskerättsinnehavare enligt gällande lagstiftning och i enlighet med gällande reservatsföreskrifter.

Rennäringen får bedrivas i naturreservatet enligt gällande lagstiftning.

8. Samråd med rennäring

Samråd mellan Länsstyrelsen och berörd sameby skall genomföras inför kommande skogliga skötselåtgärder i utökningen av Tvärmyrkullens naturreservat. Båda parter skall kunna ta initiativ till samråd.

9. Utmärkning av gränser

Reservatet ska hållas väl utmärkt enligt svensk standard och Naturvårdsverkets anvisningar. Gränserna bör ses över vart 10:e år och målas om vid behov.

10. Sammanställning av skötselåtgärder

Skötselåtgärder	Var	Prioritet
Gränsmarkering	Se beslutskarta	1
Montering av informationsskylt	Se bilaga 1	1
Riktade insatser för att gynna större barkplattbagge	Skötselområde 1	1
Sanering av contortatall	Skötselområde 2	1
Lövgynnande åtgärder	Skötselområde 2	2

¹Siffran anger prioriteringsordning om genomförandet av skötselåtgärderna begränsas av tillgängliga resurser, där 1 är högsta prioritet och 3 lägsta.

11. Uppföljning och tillsyn

Tillsynen av naturreservatet utförs av naturvårdsförvaltaren och ska dokumenteras skriftligt. Tillsynen innefattar besiktning av att reservatsföreskrifterna efterlevs. Dessutom ska naturvårdsförvaltaren följa upp utmärkningar och skyltar inom reservatet samt naturtyper och arter. Brister och fel ska dokumenteras och åtgärdas.

Tillsynen och uppföljningen av reservatet kommer tillsammans att utgöra ett underlag för en eventuell revidering av skötselplanen.

11.1. Uppföljning av skötselåtgärder

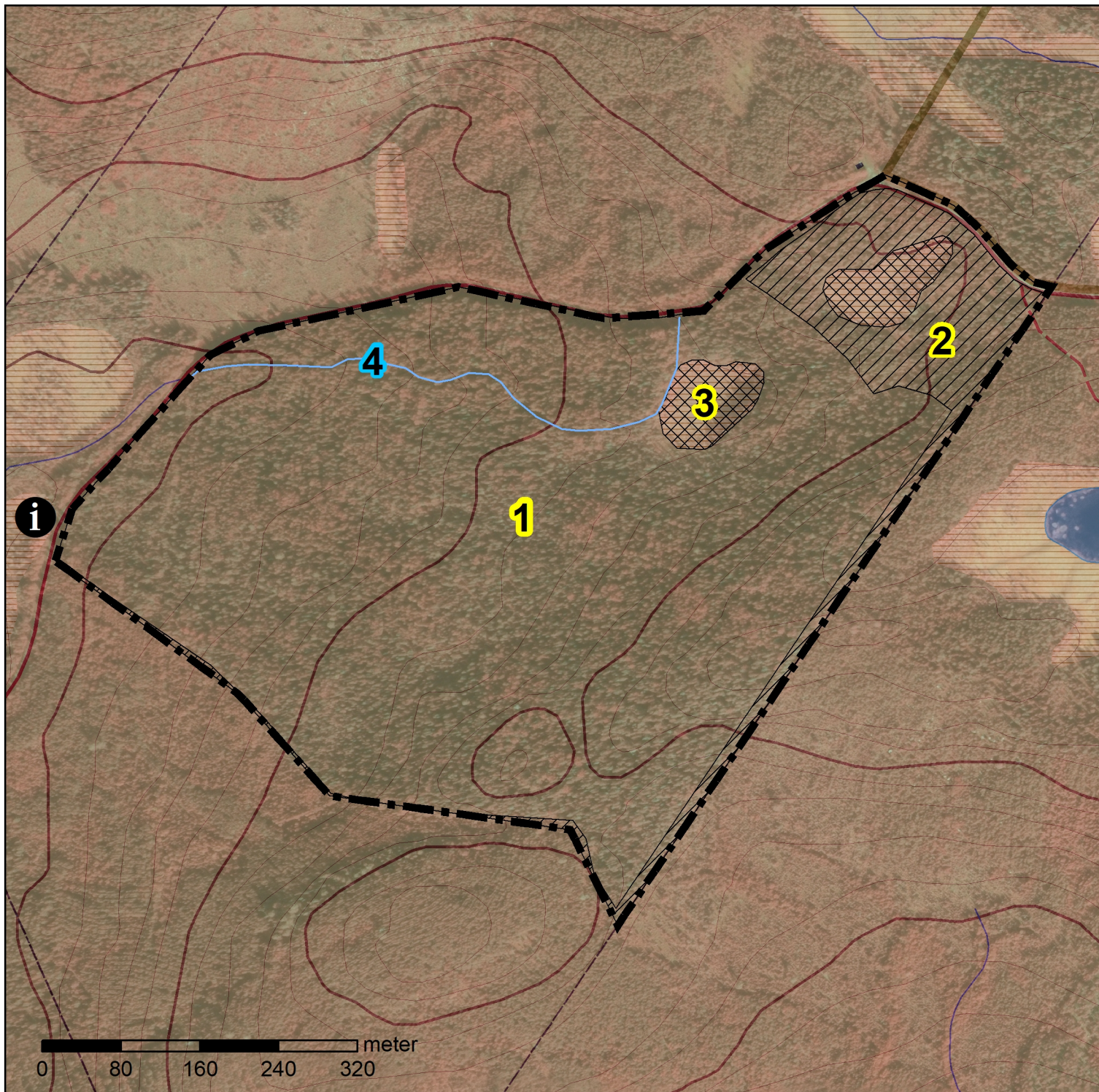
I samband med att skötselåtgärder utförs ska utgångsläget innan åtgärden, tidpunkt för åtgärd, åtgärdens omfattning och utförande samt uppnått resultat dokumenteras för att möjliggöra en långsiktig uppföljning.

11.2. Uppföljning av bevarandemål

Naturreservatets bevarandemål ska följas upp enligt fastställda metoder för uppföljning av skyddad natur. Uppföljningen kommer att ske utifrån reservatets skötselområden (bilaga 1) och enligt indelningen i naturtyper för basinventering av skyddad natur.

Bilagor


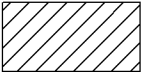


1. Karta över skötselområden och anläggningar för friluftslivet.





Bakgrundskartor © Lantmäteriet

Bilaga 1 till skötselplan för Tvärmyrkullen utökning, del Näverberget i Åsele kommun dnr: 511-8650-2017

Skötselområden

-  1. Grandominerad barrskog
-  2. Lövrik 30 årig barrblandskog
-  3. Öppna mossar och kärr
-  4. Mindre bäck

Anläggningar för friluftslivet

-  Lämplig plats för informationsskylt
-  Reservatsgräns
Tvärmyrkullen utökning



Länsstyrelsen
Västerbotten

Bilaga 3 till beslut om utökning av Tvärmyrkullens naturreser- vat

Datum

2020-12-15

Diarienummer

511-8650-2017

1(1)

Hur man överklagar till regeringen

Om du är missnöjd med Länsstyrelsens beslut kan du överklaga det hos regeringen, men överklagandet ska lämnas eller skickas till Länsstyrelsen. Överklagandet ska vara skriftligt.

Ange följande

Grundkrav

- Skriv vilket beslut som överklagandet gäller. Det gör du enklast genom att ange beslutsdatum och ärendebeteckning 511-8650-2017.
- Redogör för varför du anser Länsstyrelsens beslut är felaktigt och hur du anser att beslutet bör ändras.
- Om du anlitar ombud bör en fullmakt sändas med.
- Om du har dokument som du anser stöder din ståndpunkt så bör du bifoga dem.

Kontaktuppgifter

Ange ditt namn, adress och telefonnummer.

Skicka överklagandet

Du kan skicka överklagandet via e-post eller brev.

E-post vasterbotten@lansstyrelsen.se

Brev Länsstyrelsen Västerbotten
901 86 Umeå

Länsstyrelsen måste ha fått överklagandet senast den 20 januari 2021 annars kan överklagandet inte tas upp. Om den som överklagar är en part som företräder det allmänna, ska dock överklagandet ha kommit in inom tre veckor från den dag då beslutet fattades.

Så här hanterar länsstyrelsen personuppgifter

Information om hur vi hanterar dessa finns på www.lansstyrelsen.se/data-skydd.



Beslut om naturreservat för Tvärmyrkullen i Åsele kommun

(3 bilagor)

Beslut

Länsstyrelsen beslutar med stöd av 7 kap 4 § miljöbalken (1998:808) att det område som redovisas på bifogad karta, bilaga 1, ska vara naturreservat.

Med stöd av 3 § förordningen (1998:1252) om områdesskydd fastställer länsstyrelsen bifogad skötselplan, bilaga 2.

Administrativa uppgifter

Namn	Tvärmyrkullen
Nummer	2402268
NVR id	2031909
Natura 2000	-
Kommun	Åsele
Län	Västerbotten
Lägesbeskrivning	Ca 25 km sydväst om Åsele, ekokarta: 20H9c Mittkoordinat (SWEREF 99): 601600; 7097500
Naturgeografisk region	32 c, norra Norrlands barrskogsområden och bergkullslätter
Gräns	Se beslutskarta, bilaga 1
Ägarkategori	Enskilda
Fastigheter	Björksele 1:8, 1:35, 1:38 och 1:41
Förvaltare	Länsstyrelsen i Västerbottens län
Totalareal	149 ha
Skyddad areal produktiv skog	139 ha

Syftet med reservatet

Syftet med Tvärmyrkullens naturreservat är att bevara ett i huvudsak opåverkat naturlandskap med gamla grannaturskogar, att initialt gynna utvecklingen av lövrika successioner och bevara mindre våtmarker samt bäck- och ravinmiljöer. Områdets naturliga hydrologi ska bevaras och naturskogsstrukturer som exempelvis död ved och gamla grova träd ska finnas i gynnsam omfattning. Inom området ska förekommande växt- och djursamhällen samt arter ha ett gynnsamt bevarandetillstånd.

Syftet ska uppnås genom att reservatet tillåts utvecklas fritt genom intern dynamik och till mindre delar sköts för att i ett inledande skede gynna lövträd

samt genom sanering av främmande trädslag. Friluftsliv som grundar sig på allemansrätten ska kunna bedrivas i hela reservatet och det ska även finnas möjlighet att använda området för naturstudier, undervisning och forskning.

Naturreservatets prioriterade syfte enligt miljöbalken är att:

- Vårda och bevara värdefulla naturmiljöer

Motiv för beslutet

Tvärmyrkullens naturreservat ligger ca 25 km sydväst om Åsele. Området består av flera mindre bergstoppar som formar ett kuperat skogslandskap där det förekommer mindre våtmarker, bäckraviner och surdråg. Skogen i området består framförallt av gammal grandominerad barrskog med allmän till riklig förekomst av död ved. Det finns också två mindre områden med hög andel lövträd. I reservatet ingår tre nyckelbiotoper, ett större område i nordväst samt två bäckmiljöer i sydöst. Naturvärdena är knutna till den gamla grannaturskogen som erbjuder livsmiljöer för flera sällsynta och hotade arter.

I Västerbottens län blir områden med naturskog allt mer sällsynta och endast spridda fragment av naturskog finns kvar i länet. Dessa fragment har en avgörande betydelse för att bevara naturskogens ursprungliga flora och fauna. Bildandet av Tvärmyrkullens naturreservat bidrar till att ytterligare 139 ha produktiv skogsmark skyddas i länet och kommer därmed att ha stor betydelse för att säkra den biologiska mångfalden i Västerbottens skogslandskap. Skyddet av detta område bidrar till uppfyllandet av miljömålet *levande skogar*.

Länsstyrelsen bedömer att området är högt prioriterat för skydd enligt de nationella och regionala strategierna för formellt skydd av skog. Området ligger i en utpekad värdestrakt och består till delar av högproduktiv granskog som utgör en för länet prioriterad skogstyp.

Länsstyrelsen bedömer att bevarande av områdets naturvärden inte går att förena med exploatering av området, skogsbruk eller andra arbetsföretag eller anläggningar. Därför bör området i enlighet med miljöbalkens 1 kap 1 § skyddas som naturreservat enligt 7 kap 4 §.

De positiva effekterna för bevarandet av den biologiska mångfalden och för allmänheten är stora och överväger de negativa effekterna som orsakas av inskränkningarna i markanvändningen. Föreskrifterna har avvägts enligt 7 kap 25 § miljöbalken och går inte längre än vad som krävs för att syftet med reservatet ska uppnås.

Ärendets beredning

Tvärmyrkullens höga naturvärden blev kända i samband med länsstyrelsens naturinventering 2003-2004. I mars 2006 skickade länsstyrelsen ett inform-

ationsbrev till berörda markägare med information om Tvärmyrkullens höga naturvärden och länsstyrelsens planer på att skydda området. Kort därefter bjöds markägarna in till ett informationsmöte. I juni 2006 tillstyrkte naturvårdsverket att länsstyrelsen kunde påbörja förhandlingar med berörda markägare. Efter förhandlingar med markägarna har överenskommelser gällande intrångsersättning träffats. Länsstyrelsen har under beredningen av ärendet besökt området vid flera tillfällen för att samla in underlag om områdets naturvärden.

Reservatsförslaget har sänts på remiss till berörda sakägare och myndigheter. Fastighetsägaren till Björksele 1:38 har i sitt yttrande informerat om att det finns en gammal fäbodstig i reservatet och också lämnat synpunkter på föreskrifter som hindrar underhåll av stigen. Länsstyrelsen har övervägt remissynpunkten i sitt beslut. I ett yttrande från fastighetsägarna till Björksele 1:35 och Björksele 1:8 framgår att fastighetsägarna vill att länsstyrelsen till delar ska ansvara för underhåll av befintlig skogsbilväg. Länsstyrelsen bedömer inte att vägen måste hållas öppen för t ex besökare och förvaltare och kommer därför inte att ansvara för underhåll av vägen. Övriga remissinstanser har antingen tillstyrkt reservatsförslaget eller avstått från att yttra sig.

Reservatsföreskrifter

För att trygga ändamålet med reservatet beslutar Länsstyrelsen att nedan angivna föreskrifter samt vård- och förvaltningsbestämmelser ska gälla.

Föreskrifterna ska inte utgöra hinder för förvaltningen av naturreservatet och de åtgärder som behövs för att nå syftet med reservatet som också anges i föreskrifter med stöd av 7 kap. 6 § miljöbalken i detta beslut.

Föreskrifter om inskränkningar i rätten att använda mark- och vattenområden inom reservatet (7 kap 5 § miljöbalken)

Det är förbjudet att:

1. uppföra byggnad eller annan anläggning,
2. anlägga väg, mark- eller luftledning,
3. bedriva täkt eller annan verksamhet som förändrar marktopografi, yt- eller dräneringsförhållanden som att gräva, plöja, spränga, borra, schakta, dika, dikesrensa, dämna, dränera, utfylla, tippa eller dumpa eller anordna upplag med undantag för normalt underhåll av vägområdet,
4. fälla eller på annat sätt skada levande eller döda träd och buskar, upparbeta vindfällan, ta frö eller vidta någon skogsbruks- eller skogsvårdsåtgärd med undantag för normalt underhåll av vägområdet samt underhåll som krävs för att hålla befintlig fäbodstig öppen,
5. plantera in för trakten främmande djur- eller växtart,

6. framföra motordrivet fordon, med undantag för körning på de vägar som finns i reservatet samt för uttransport av fälld älg eller björn och för snöskoterkörning vintertid på snötäckt, väl tjälad mark,
7. släppa ut eller sprida gifter, vådliga ämnen, bekämpningsmedel, kalk eller växtnäringsmedel,

Föreskrifter om förpliktelse för fastighetsägare och/eller annan sakägare att tåla visst intrång (7 kap 6 § miljöbalken)

Markägare och innehavare av särskild rätt till marken förpliktigas att tåla att följande anordningar utförs och åtgärder vidtas för att tillgodose syftet med reservatet. Dessa förpliktelser gäller reservatet i sin helhet:

1. utmärkning av reservatet enligt Naturvårdsverkets riktlinjer,
2. uppsättning av informationstavla,
3. skötselåtgärder som avveckling av contortatall samt åtgärder för att gynna lövträd som att hugga bort gran och stängsla mindre områden,
4. undersökningar och övervakning av områdets växt- och djurarter.

Föreskrifter om rätten att färdas och vistas i, samt om ordningen i övrigt, inom reservatet (7 kap 30 § miljöbalken)

Det är förbjudet att:

1. framföra motordrivet fordon, med undantag för körning på de vägar som finns i reservatet och för snöskoterkörning vintertid på snötäckt, väl tjälad mark,
2. klättra i boträd, uppehålla sig nära rovfågelbo, lya eller gryt, samla in djur eller på annat sätt medvetet skada eller störa djurlivet,
3. göra åverkan på mark- eller växtlighet, döda, stående och liggande träd inräknade,
4. skada, plocka eller samla in växter, vedlevande svampar och alger med undantag för bär-, matsvamp- och blomplockning för eget behov,
5. uppsätta tavla, plakat, affisch, skylt, inskrift och därmed jämförbar anordning.

Upplysningar

Länsstyrelsen vill erinra om att utöver reservatsföreskrifterna gäller även andra lagar, förordningar, och föreskrifter för området.

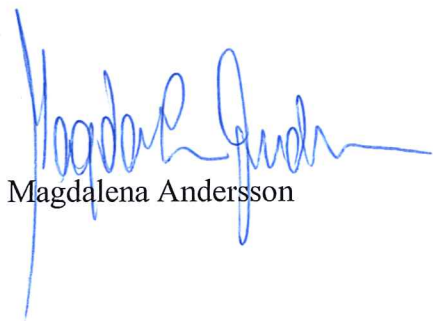
Länsstyrelsen kan med stöd av 7 kap 7 § miljöbalken medge dispens från meddelade föreskrifter om det finns särskilda skäl.

Enligt 29 kap 8 och 9 §§ miljöbalken gäller bland annat att brott mot föreskrift som meddelats enligt 7 kap 5 och 30 §§ miljöbalken kan medföra straffansvar. Har någon vidtagit åtgärd i strid med meddelad föreskrift, kan Länsstyrelsen enligt 26 kap 9 och 14 §§ miljöbalken vid vite förelägga om rättelse.

Föreskrifterna C gäller även sakägare och innehavare av särskild rätt när de inte brukar sin rätt till fastigheten.

Enligt skogsvårdslagens 4 § ska lagens bestämmelser eller föreskrifter meddelade med stöd av lagen inte tillämpas i den mån de strider mot föreskrifter som har meddelats med stöd av 7 kap. miljöbalken.

I handläggningen av detta beslut har även Per-Anders Blomqvist deltagit.



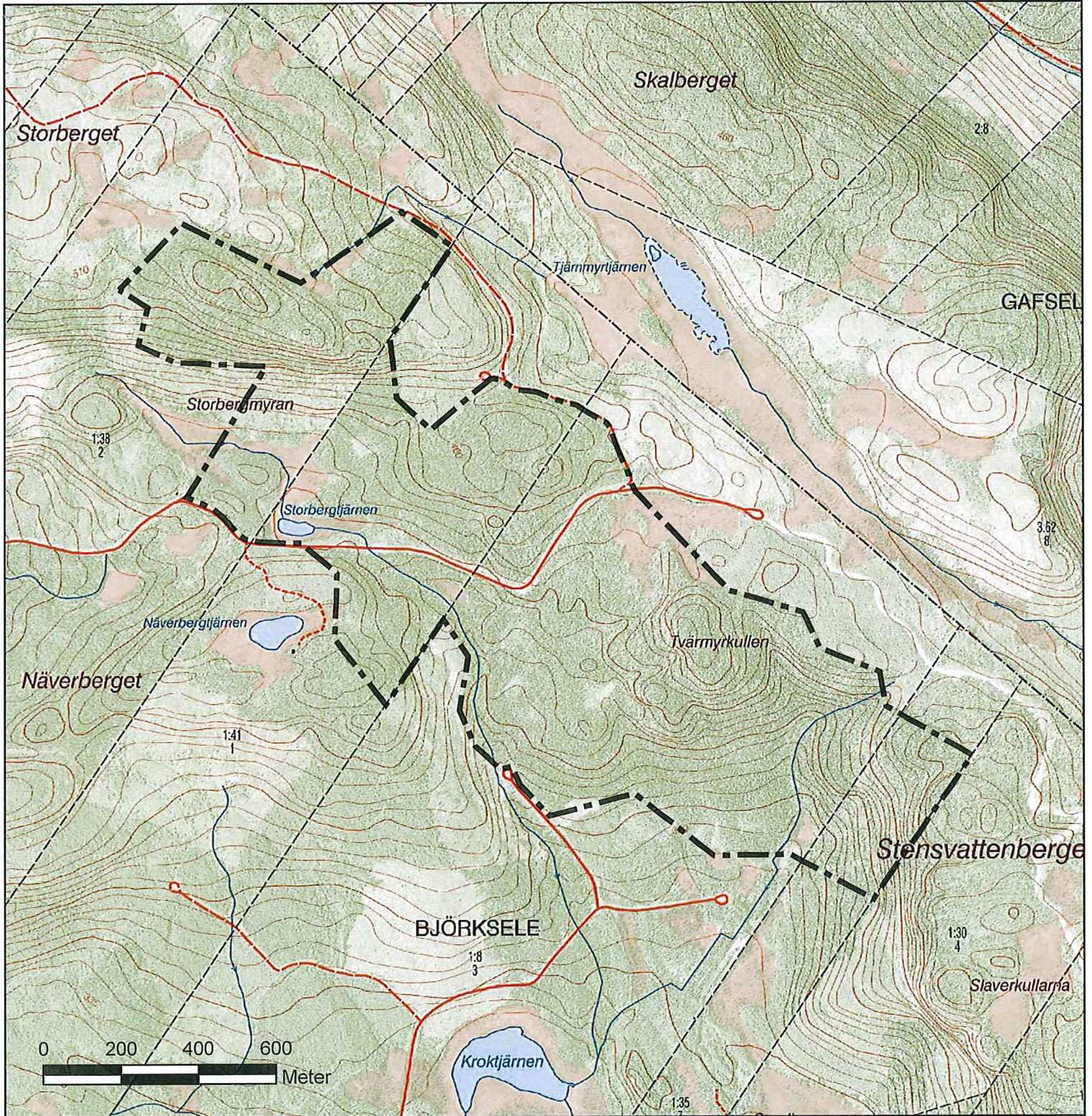
Magdalena Andersson



Karin Björnehall

Bilagor

1. Beslutskarta
2. Skötselplan
3. Hur man överklagar




Naturresevat

Tvärmyrkullen

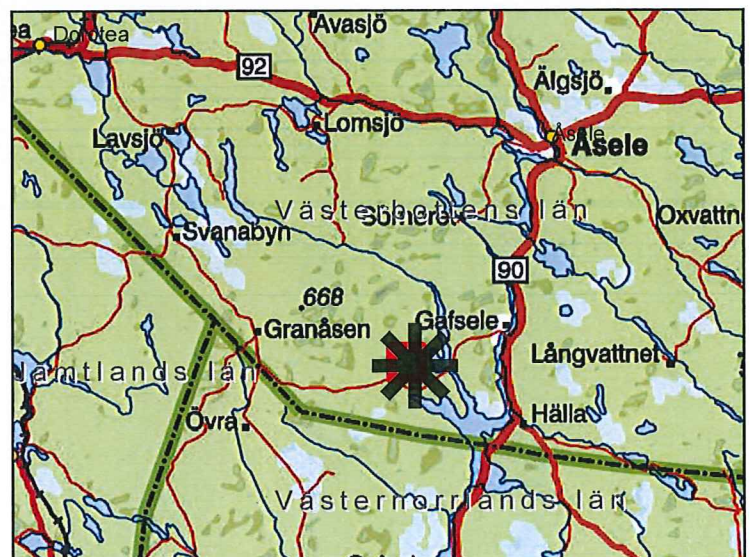
Åsele kommun
Västerbottens län

Dnr 511-8394-2011

 Reservatsgräns



Bakgrundskartor © Lantmäteriet





Länstyrelsen
Västerbottens län

Bilaga 2. till "Beslut om naturreservat för Tvärmyrkullen".

SKÖTSELPLAN

Datum
2013-03-18

Ärendebeteckning
511-8394-2011

Arkivbeteckning
2402268

1(8)

SKÖTSELPLAN FÖR NATURRESERVATET TVÄRMYRKULLEN I ÅSELE KOMMUN



Foto: Länstyrelsen

Länstyrelsen i Västerbottens län
Storgatan 71B
901 86 Umeå
Växel: 090-10 70 00

1. Syftet med säkerställande och skötsel

Syftet med Tvärmyrkullens naturreservat är att bevara ett i huvudsak opåverkat naturlandskap med gamla grannaturskogar, att initialt gynna utvecklingen av lövrika successioner och bevara mindre våtmarker samt bäck- och ravinmiljöer. Områdets naturliga hydrologi ska bevaras och naturskogsstrukturer som exempelvis död ved och gamla grova träd ska finnas i gynnsam omfattning. Inom området ska förekommande växt- och djursamhällen samt arter ha ett gynnsamt bevarandetilstånd.

Syftet ska uppnås genom att reservatet tillåts utvecklas fritt genom intern dynamik och till mindre delar sköts för att i ett inledande skede gynna lövträd samt genom sanering av främmande trädslag. Friluftsliv som grundar sig på allemansrätten ska kunna bedrivas i hela reservatet och det ska även finnas möjlighet att använda området för naturstudier, undervisning och forskning.

Naturreservatets prioriterade syfte enligt miljöbalken är att:

- Vårda och bevara värdefulla naturmiljöer

2. Beskrivning av naturreservatet

2.1 Administrativa uppgifter

Namn	Tvärmyrkullen
Nummer	2402268
NVR id	2031909
Natura 2000	-
Kommun	Åsele
Län	Västerbotten
Lägesbeskrivning	Ca 25 km sydväst om Åsele, ekokarta: 20H9c Mittkoordinat (SWEREF 99): 601600; 7097500
Naturgeografisk region	32 c, norra Norrlands barrskogsområden och bergkull- slätter
Gräns	Se beslutskarta, bilaga 1
Ägarkategori	Enskilda
Fastigheter	Björksele 1:8, 1:35, 1:38 och 1:41
Förvaltare	Länsstyrelsen i Västerbottens län
Totalareal	149 ha
Skyddad areal produktiv skog	139 ha

2.2 Naturtyper inom området

Kod	Naturtyp	Areal (ha)
9906	Icke naturaskog, triviallövskog	2,2
9903	Icke naturaskog, barrskog	1,2
9900	Icke naturaskog	8,9
9740	Skogbevuxen myr	8,4
9015	Taiga barrblandskog	32,8
9011	Taiga granskog	90,1
7140	Öppna mossar och kärr	5,2
3160	Myrsjöar	0,3

Naturtypsindelning enligt Natura-naturtypskarteringen (NNK, bilaga 1).

2.3 Beskrivning av reservatet

Tvärmyrkullen ligger 25 km sydväst om Åsele precis norr om Björksele by. Reservatet består av ett större sammanhängande kuperat skogslandskap med flera mindre bergtoppar. Det högst markerade berget Storberget sträcker sig upp mot 520 meter över havet medan de lägsta partierna ligger ca 360 meter över havet. Skogen domineras av gammal naturskogsartad granskog. Inslaget av sumpskogsområden och våtmarker ger tillsammans med fina bäckmiljöer, raviner och surdråg karaktär till området. Inom objektet ligger tre av Skogsstyrelsens avgränsade nyckelbiotoper. Reservatet omges nästan helt av yngre skogar och hyggen. En skogsbilväg genomkorsar områdets centrala delar och följer reservatets gräns i nordöst ett stycke. I reservatets södra del avslutas en annan skogsbilväg med en vändplan precis vid reservatsgränsen.

Geologi och markförhållanden

Berggrunden består av grå till rödgrå, medelkornig till grovkornig, grovporfyrisk revsundsgranit. Denna typ av bergart är karakteristisk för länets inland och ger upphov till näringsfattiga moräner. Inom området finns också tre diabasgångar, som löper i riktningen sydväst-nordost. Dessa kan mycket lokalt ge upphov till näringsrikare morän. Området är drumliniserat och präglat av den dominerande isrörelseriktningen från nordväst. Jordarterna består av morän. Moräntäcket är tunnare inom högre delar av reservatet.

Skogar och naturförhållanden

Större delen av reservatet täcks av skiktad och olikåldrig gammal grandominerad naturskog med en ofta påtagligt rik förekomst av hänglavar. På höjderna finns gott om hällar och små lodytor som tillsammans med de ofta senvuxna, hänglavsdraperade träden ger karaktär åt skogen. Lövinslaget är överlag litet men på höjderna glesnar skogen och inslaget av björk ökar. Asp förekommer i hela reservatet i form av spridda, medelålders aspkloner. Längs de bäckar som löper genom området är miljön frodigare med örtrika dråg och välväxt granskog. Andelen död ved är också generellt högre i dessa miljöer. I de brantare delarna av sluttningarna och i bäckdrågen dominerar generellt låg- och högorter och flera orkideér och även vitsippa har påträffats. I hela reservatet förekommer enstaka spår av skogsbrand i form av kolade stubbar.

I Storbergets sydsluttning finns ett lövrikt hygge med kvarlämnade äldre lövträd bland annat asp och sälg. Det finns även spridda gamla tallar på hygget. Längst i sydväst ingår ett mindre område med ca 40-50 år gammal aspdominerad skog i reservatet.

De mest opåverkade delarna av reservatet finns framförallt i de västra delarna. I Storbergets branta sydsluttning är skogen urskogsartad och saknar bitvis helt spår av mänsklig påverkan. Terrängen är brant och svårforcerad med en hel del lågor. Örtin-slaget är stort och förekomsten av död ved är riklig med såväl stående som liggande död ved i alla nedbrytningsstadier och dimensioner, här förekommer även spridda gamla sälgar. I höjdlägena är skogen lågproduktiv och gles med riktigt senvuxna tallar och granar samt en hel del lövträd främst asp och björk. I den östra delen av objektet, i Stensvattsbergets övre sluttning växer urskogsliknande barrblandskog med stort inslag av riktigt gamla tallar. Skogen står delvis på bergbunden mark.

I reservatets östra del förekommer ravinbildning i Tvärmyrkullens sydöstra sluttning. Här har två mindre skogsäckar sitt lopp. I ravinererna är marken högproduktiv med välväxt granskog, god tillgång på död ved och rik fältvegetation som domineras av örter. I söder finns en fin bäckmiljö som har sitt lopp via mindre surdråg och sump-skogsområden. Längs bäcken är fältvegetationen rikare med inslag av örter och gräs.

Myrarna i området är av olika typer, fattigmyrar dominerar. Den lite större våtmarken i väster består av ett fint trädstarrkärr. Längs myrarna finns fläckvis allmänt med flerhundraårig tall. Den centralt belägna myren består av en mosse med risdominerade tuvor kanterna på våtmarken är trädklädd.

I större delar av reservatet förekommer spår av tidigare skogsbruksåtgärder i form av dimensionsavverkningsstubbar. I en svag sydsluttning i områdets centrala delar finns även spår av skogliga uttag i form av enstaka gamla körvägar och en större andel stubbar. Inom objektets avgränsning ingår en mindre del av ett lövrikt hygge med enstaka gamla tallöverståndare och äldre lövträd.

Intressanta växter och djur i området

Tvärmyrkullens naturreservat har betydelse för många sällsynta och rödlistade arter som är beroende av gamla naturskogar. Följande intressanta arter har noterats i området (hotkategori enligt svenska rödlistan, Gärdenfors, 2010): ostticka (VU), rosenticka (NT), gränsticka (NT), stor aspticka (NT), granticka (NT), rynkskinn (NT), doftskinn (NT), gammelgransskål (NT), stiftgelélav (NT), skrovellav (NT), violettgrå tagellav (NT), garnlav (NT), brunpudrad nållav (NT), vedtrappmossa (NT), ullticka (NT), trådticka, lunglav (NT), stuplav, skinnlav, korallblylav, torta, spindelblomster, kärrfibbla, Jungfru Marie nycklar, hässlebrodd, vitsippa, tjäder, tornfalk, tretåig hackspett (NT).

Kultur- och markanvändningshistoria

I Tvärmyrkullens naturreservat finns en väl bevarad fåbodstig som sträcker sig från Björksele till Granbergsfåbodarna. I övrigt finns inte några kända fornlämningar eller fasta kulturminneslämningar. I större delar av reservatet förekommer spridda spår av

äldre tiders skogsbruk i form av bland annat dimensionsavverkningsstubbar. Tvärmyrkullen är främst ett lokalt friluftsområde och används för jakt, svamp- och bärplockning.

3. Skötselområden för naturvärden med bevarandemål och åtgärder

Reservatet består av fem skötselområden (bilaga 2). För respektive skötselområde redovisas bevarandemål och skötselåtgärder. Skötselområdets bevarandetillstånd anses gynnsamt när bevarandemålen är uppnådda.

3.1 Skötselområde 1: Grannaturskog (124,6 ha)

Majoriteten av reservatets skogar ingår i skötselområdet som består av ett stort sammanhängande relativt opåverkat kuperat landskap. De grandominerade skogarna är gamla med tydliga naturskogsstrukturer som senvuxna träd, rik hänglavsförekomst, skiktning, spridning i ålder och diameter samt allmän till riklig förekomst av död ved i olika former och nedbrytningsstadier. Området är i låg eller mycket låg grad påverkat av människan och skogsbruk. Naturliga processer såsom självgallring, stormfällning och naturligt avdöende pågår. I området finns spridda aspkloner samt flera mindre bäckmiljöer.

Bevarandemål

Skötselområdet ska präglas av naturskogsstrukturer såsom döda och döende träd, skiktning samt spridning i ålder och diameter. Naturliga processer som exempelvis stormfällning, självgallring, insektsangrepp och nyetablering av träd i skogen ska tillåtas fortgå ostört. Som en del i skogens naturliga utveckling kan dessa processer göra att skogsområdet under perioder kan komma att få en förändrad karaktär. Andelen grannaturskog ska vara 124,6 ha.

Skötselåtgärder

Inga åtgärder

3.2 Skötselområde 2: Lövrik barrskog (6 ha)

Skötselområdet består av två områden, ett hygge i reservatets nordvästra del och ett område med ca 60-årig aspskog i sydöst. Hygget ligger i de nedre delarna av Storbergets sluttning och kalavverkades för ca 8 år sedan. Föryngringen består främst av tall och gran men det finns även ett relativt stor lövuppslag. Spridda gamla lövträd och tallöverståndare finns kvarlämnade på hygget. I Stensvattensbergets västra sluttning finns ett område med medelålders aspskog. Underväxt av gran förekommer i området. Spår av en äldre generation av asp finns kvar i form av gamla grova asplågor och stående torrträd.

Bevarandemål

Skogarna i skötselområdet ska initialt bevaras som eller utvecklas till lövrika bestånd som sedan genom naturlig succession kommer att övergå till barrdominerad naturskog. På sikt ska skogen präglas av naturliga processer som exempelvis självgallring,

naturlig föryngring och avdöende. Det ska finnas god tillgång på död ved i olika former och nedbrytningsstadier. Andelen lövrik barrskog ska vara 6 ha.

Skötselåtgärder

I ett första skede kan skötselåtgärder för att gynna lövträd genomföras. På hygget kan stängsling och röjning av barrträd samt friställning av lövstammar genomföras. I området med medelålders aspskog kan barrträd röjas bort. Åtgärden ska syfta till att gynna god diameterutveckling hos enskilda lövträd och minska betetrycket. Efter genomförda skötselåtgärder lämnas området för fri utveckling.

Eventuella åtgärder för att gynna lövträd bör infogas i en övergripande planering för länets samtliga naturreservat. Det innebär att en prioritering kommer att ske inom tillgängliga resurser, där ovan beskrivna skötselåtgärder kommer att vägas mot liknande åtgärder i andra naturreservat. Någon tidpunkt för genomförande föreskrivs därför inte i skötselplanen.

3.3 Skötselområde 3: Barrdominerad ungskog med inslag av contortatall (4,2 ha)

Skötselområdet består av ett område med yngre skog längs efter den skogsbilväg som genomkorsar reservatets centrala delar. Tall är det dominerande trädslaget men det finns ett genomgående stort inslag av lövträd samt enstaka granar och contortatall.

Bevarandemål

I skötselområdet ska contortatall avvecklas. Skötselområdet kan utvecklas som en ung succession efter störning med initialt hög lövandel. På längre sikt ska området bestå av lövrik barrnaturskog som utvecklas fritt genom intern dynamik. Skötselområdet ska präglas av naturliga processer som exempelvis stormfällning, insektsangrepp och nyetablering av träd i skogen. Som en del i skogens naturliga utveckling kan dessa processer göra att skogsområdet under perioder kan komma att få en förändrad karaktär. Andelen taiga ska på lång sikt utgöra 4,2 ha.

Skötselåtgärder

I området ska samtliga contortatallar avvecklas genom röjning eller avverkning. I samband med åtgärden kan även lövstammar gynnas. Åtgärden bör följas upp efter ca fem år för att kontrollera det inte finns några träd kvar och att det inte skett någon fröförökning. Skötselområdet lämnas sedan för fri utveckling.

3.4 Skötselområde 4: Våtmarker (13,8 ha)

Skötselområdet består av små trädklädda och öppna våtmarker som finns spridda inom reservatet. En mindre myrsjö i reservatets nordvästra del ingår i skötselområdet. Sjön ligger i direkt anslutning till en våtmark och ett bäckflöde har sitt lopp via sjön. Samtliga våtmarker har en hög grad av naturlighet och bedöms vara opåverkade. I sydöst finns ett flertal mindre skogbevuxna myrar där trädsiktet domineras av framförallt björk. I anslutning till myrsjön i nordväst och vid reservatsgränsen i nordöst finns två våtmarker som till stora delar är öppna med risdominerad fältvege-

tation. I kanten på dessa våtmarker förekommer allmänt med spridda riktigt gamla senvuxna granar och tallar.

Bevarandemål

Skötselområdet ska präglas av naturliga processer med de strukturer och artsamhällen som hör dessa naturtyper till. Våtmarkerna ska ha en intakt, naturlig hydrologi. Ett gynnsamt tillstånd ska upprätthållas och arealen öppna och trädklädda våtmarker ska uppgå till 13,8 ha

Skötselåtgärder

Inga åtgärder.

5. Skötsel för friluftsvärden med mål och åtgärder

Området används i dagsläget inte i någon större omfattning för friluftliv och besöksfrekvensen bedöms inte öka i och med bildandet av reservatet.

Mål och åtgärder

Det övergripande målet för friluftslivet är att området ska användas utifrån dess naturgivna förutsättningar. En informationsskylt (A3) ska sättas upp i anslutning till reservatsgränsen i söder med beskrivning av naturmiljöer i reservatet, föreskrifter för allmänheten och en karta (bilaga 2).

6. Övriga anläggningar

I reservatet finns en skogsbilväg och en fåbodstig. Länsstyrelsen ansvarar inte för underhåll av dessa färdvägar.

7. Nyttjanderätter

Jakt får bedrivas av jakträttsinnehavare enligt gällande jaktlagstiftning och i enlighet med gällande reservatsföreskrifter.

8. Utmärkning av gränser

Reservatet ska hållas väl utmärkt enligt svensk standard och Naturvårdsverkets anvisningar. Gränserna bör ses över vart 10:e år och målas om vid behov.

9. Sammanställning av skötselåtgärder

Skötselåtgärd	Var	Tidpunkt	Prioritet ¹
Montering av informationsskylt (A3)	Se bilaga 2	2013	1
Bortröjning av contortatall (område 3)	Se bilaga 2	2013-2015	1
Skötsel för att gynna lövträd (område 2)	Se bilaga 2		3

¹Siffran anger prioriteringsordning utfall genomförandet av skötselåtgärderna begränsas av tillgängliga resurser, där 1 är högsta prioritet och 3 lägsta.

10. Uppföljning och tillsyn

Tillsynen av området utförs av naturvårdsförvaltaren och ska dokumenteras skriftligt. Tillsynen innefattar, utöver en besiktning av att reservatsföreskrifterna efterlevs, även utmärkningar och skyltar inom reservatet.

Tillsynen och uppföljningen av reservatet kommer tillsammans att utgöra ett underlag för en eventuell revidering av skötselplanen.

10.1 Uppföljning av skötselåtgärder

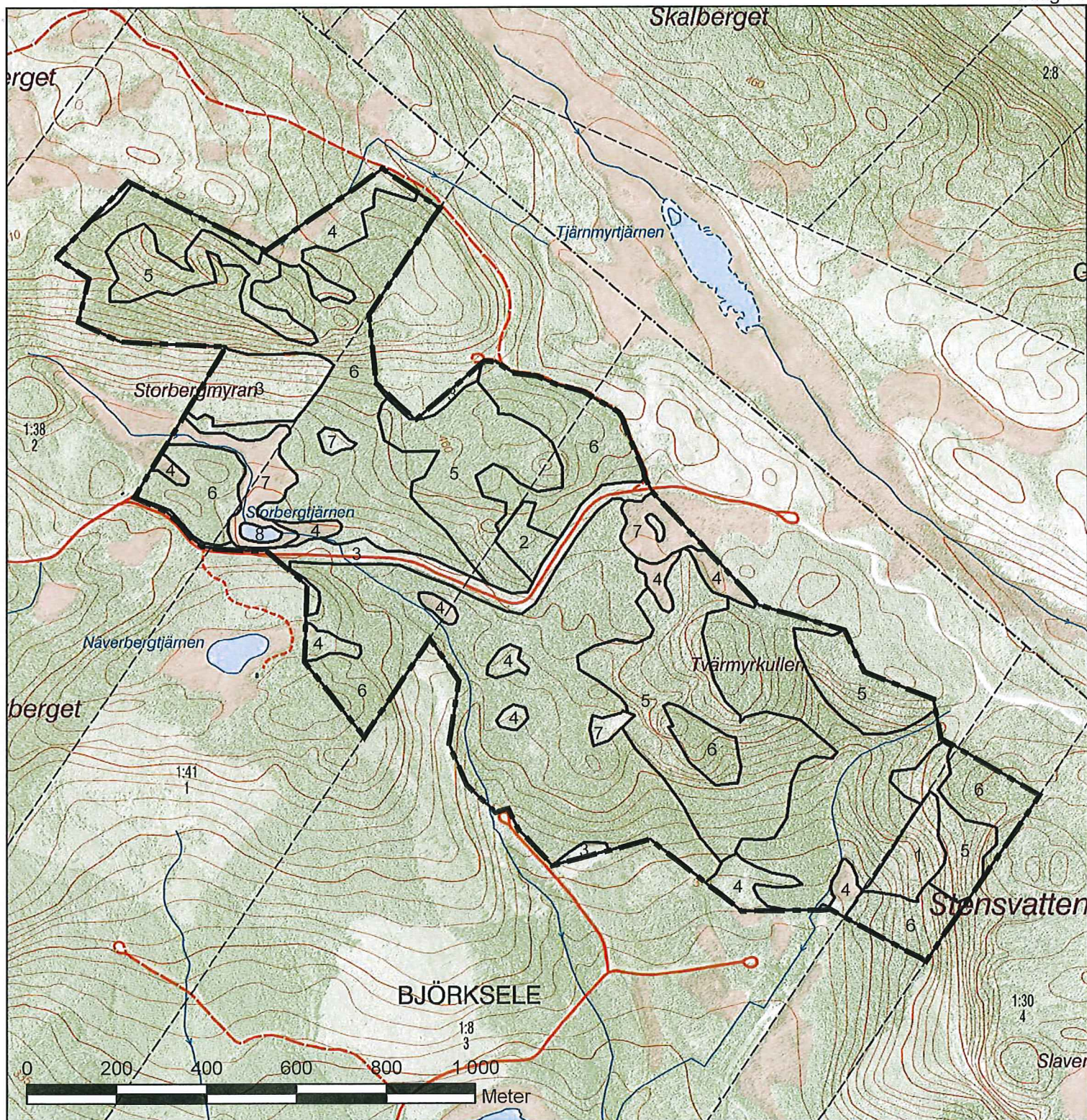
I samband med att skötselåtgärder utförs ska utgångsläget innan åtgärden, tidpunkt för åtgärd, åtgärdens omfattning och utförande samt uppnått resultat dokumenteras för att möjliggöra en långsiktig uppföljning. Vidare ska även kostnaderna för åtgärderna noteras.

10.2 Uppföljning av bevarandemål

Områdets bevarandemål ska följas upp enligt fastställda metoder för uppföljning av skyddad natur. Uppföljningen kommer att ske utifrån reservatets skötselområden och enligt den indelning i naturtyper för basinventering av skyddad natur som presenteras på kartan i bilaga 2. Indelningen kan komma att ändras efter ytterligare fältbesök i reservatet.

Kartbilagor:

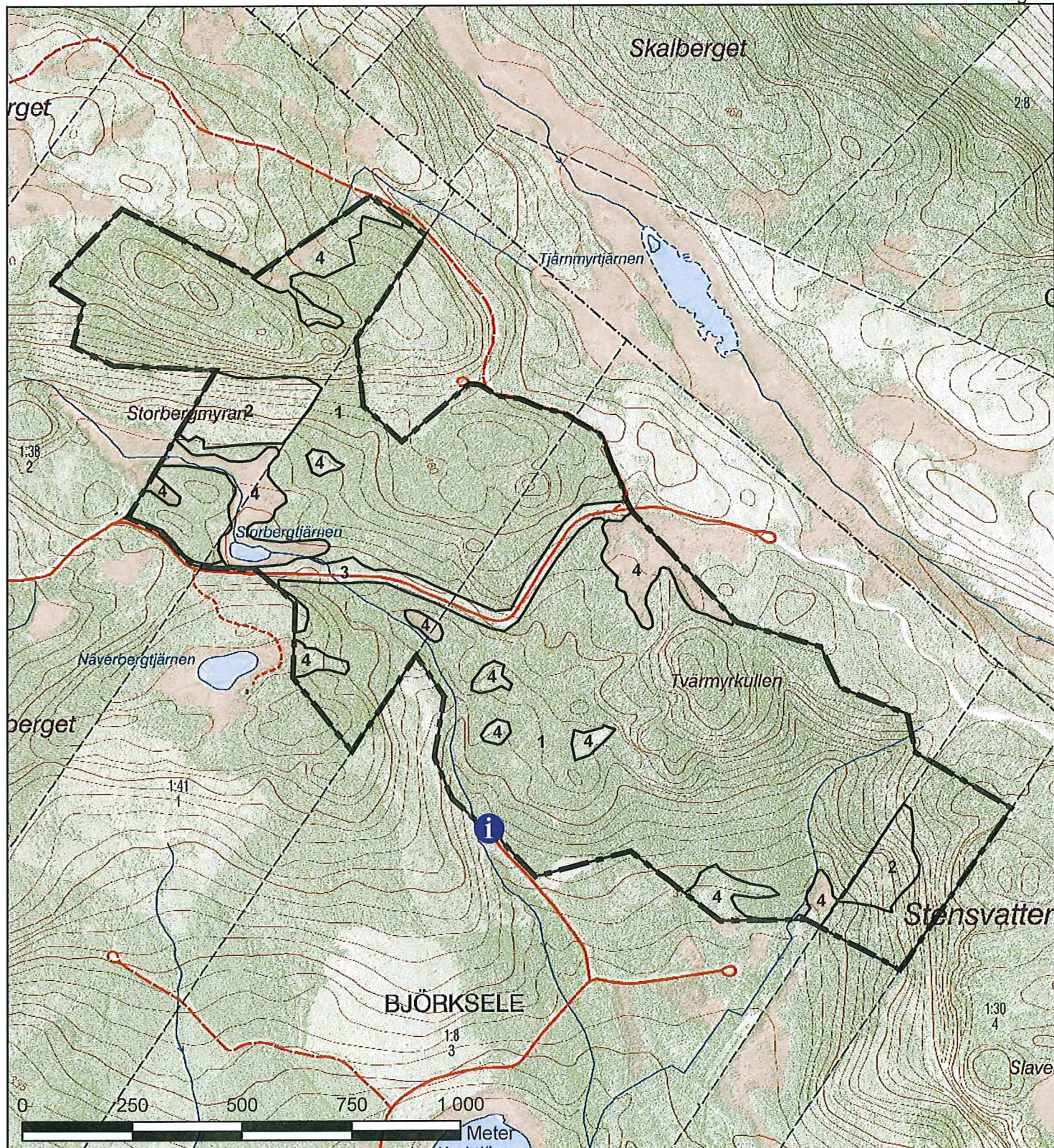
1. Naturtypsindelning enligt basinventering av skyddad natur
2. Skötselområden samt anläggningar för friluftsliv



Bilaga 1. Naturtyper i Tvärmyrkullens naturreservat enligt Natura-naturtypskarteringen. Dnr 511-8394-2011

Naturtyper

- | | |
|-----------------------------------|--------------------------|
| 1, Icke naturaskog, triviallövsog | 5, Taiga barrblandskog |
| 2, Icke naturaskog, barrskog | 6, Taiga granskog |
| 3, Icke naturaskog | 7, Öppna mossar och kärr |
| 4, Skogbevuxen myr | 8, Myrsjöar |



Bilaga 2. Karta med skötselområden och anläggningar för friluftsliv, tillhörande skötselplan för Tvärmyrkullens naturreservat. Dnr 511-8394-2011

Skötselområden

- 1, Grannaturskog
- 2, Lövrik barrskog
- 3, Barrdominerad ungskog med inslag av contortall
- 4, Våtmarker

Anläggningar för friluftsliv

-  Informationsskylt