



Enligt sändlista

Beslut om bildande av naturreservatet Börtingberget i Åsele kommun

(4 bilagor)

Beslut

Länsstyrelsen i Västerbotten förklarar med stöd av 7 kap 4 § miljöbalken (1998:808) att det område som redovisas på bifogad karta, bilaga 1, ska vara naturreservat.

För att uppnå och tillgodose syftet med naturreservatet beslutar Länsstyrelsen med stöd av 7 kap. 5, 6 och 30 §§ miljöbalken samt 22 § första stycket förordningen (1998:1252) om områdesskydd att nedan angivna föreskrifter ska gälla för naturreservatet.

Med stöd av 3 § förordningen (1998:1252) om områdesskydd fastställer Länsstyrelsen bifogad skötselplan, bilaga 2.

Beslutet riktar sig till var och en, fastighetsägare och innehavare av särskild rätt, vars rättigheter att använda mark- och vattenområden berörs inom reservatsområdet. Beslutet riktar sig även till allmänheten.

Länsstyrelsen beslutar att detta beslut ska kungöras.

Administrativa uppgifter

Namn	Börtingberget
Dossiernummer	2402401
NVR-id	2046975
Kommun	Åsele
Län	Västerbotten
Lägesbeskrivning	40 km NO Åsele
Ekokarta	21I8a, 21H9j, 21I9a
Mittkoordinat	638632, 7146254 (SWEREF99 TM)
Naturgeografisk region	33h, förfjällsregionen med huvudsakligen nordligt boreal vegetation
Markägare	SCA, enskilda
Fastighet	Rönnliden 1:3, Sandsjö 2:21, Sandsjö 2:22
Förvaltare	Länsstyrelsen Västerbotten
Totalareal	1400 hektar
Landareal	1387 hektar
Areal produktiv skog	943 hektar

Syftet med naturreservatet

Syftet med naturreservatet är att vårda och bevara värdefulla naturmiljöer i form av grandominerade naturskogar och andra ingående naturtyper samt naturreservatets helhetsvärden i form av ett stort sammanhängande område med i huvudsak orörd karaktär. Syftet är också att vårda och bevara den biologiska mångfalden knuten till dessa miljöer. Inom ramen för bevarandet av naturmiljöer ska reservatet också tillgodose behovet av områden för friluftslivet.

Syftet ska främst uppnås genom att naturmiljöerna utvecklas fritt. Naturliga processer såsom stormfällning, extrema klimatförhållanden, översvämning, skogsbrand samt svampars och insekters nedbrytning av ved med mera tillåts fortgå ostört. Det ska vara möjligt att restaurera myrarnas hydrologi, utföra lövgynnande skötsel samt att ta bort främmande arter. Information om naturreservatet ska finnas tillgänglig för att underlätta för allmänhetens friluftsliv.

Skälen för beslutet

Börtingberget är ett område med höga naturvärden kopplade till de grandominerade naturskogarna och delar av området består av nästan helt orörd granurskog. I hela området finns ett stort inslag av naturskogsstrukturer såsom gamla, grova träd och död ved. I området finns viktiga livsmiljöer för många rödlistade arter som är beroende av naturskogsmiljöer och som därför har mycket små möjligheter att fortleva i ett brukat skogslandskap. De höga naturvärden som dokumenterats i reservatsområdet kräver ett omfattande och långsiktigt skydd för att kunna bevaras och utvecklas.

Reservatsföreskrifter

För att uppnå syftet med reservatet gäller följande föreskrifter.

A. Föreskrifter enligt 7 kap. 5 § andra stycket miljöbalken om inskränkningar i rätten att använda mark- och vattenområden.

Det är förbjudet att:

1. uppföra byggnad eller annan anläggning som till exempel mast eller vindkraftverk,
2. bygga om eller ändra befintlig byggnads eller anläggnings konstruktion, funktion eller användningssätt,
3. anlägga väg, parkeringsplats, stig, spång eller stängsel,
4. dra fram ledning eller rör,

5. bedriva täkt eller annan verksamhet som förändrar marktopografi eller dräneringsförhållanden som till exempel att gräva, plöja, spränga, borra, schakta, dika, rensa eller utfylla,
6. tippa, dumpa eller anordna upplag,
7. utföra skogsbruksåtgärder som till exempel att avverka samt att flytta, ta bort eller på annat sätt skada levande eller döda träd eller buskar, såväl stående som liggande,
8. införa för området främmande arter eller stammar, inklusive inplantering av icke-inhemska fiskarter och stammar,
9. framföra motordrivet fordon i terrängen med undantag för snöskoterkörning vintertid på snötäckt, väl tjälad mark eller på is,
10. släppa ut eller sprida gifter, vådliga ämnen, kemiska eller biologiska bekämpningsmedel, jordförbättringsmedel, kalk eller växtnäringsämnen (handelsgödsel, stallgödsel, slam eller annat organiskt avfall,

B. Föreskrifter enligt 7 kap. 6 § miljöbalken om vad fastighetsägare och innehavare av särskild rätt till fastighet förpliktigas att tåla.

Markägare och innehavare av särskild rätt till marken förpliktigas att tåla att följande anordningar uppförs och åtgärder vidtas för att tillgodose syftet med reservatet, där inget annat anges avses hela reservatet:

1. utmärkning av reservatets gränser enligt Naturvårdsverkets riktlinjer,
2. uppsättning och underhåll av informationstavlor,
3. skötselåtgärder för att restaurera vattendrag och våtmarker såsom igenläggning av diken,
4. lövgynnande skötsel såsom stängsling samt ringbarkning, avverkning och bortröjning av gran och tall,
5. borttagning av främmande arter,
6. undersökning och dokumentation av områdets djur- och växtarter samt mark- och vattenförhållanden.

C. Föreskrifter enligt 7 kap. 30 § miljöbalken om rätten att färdas och vistas, samt om ordningen i övrigt, inom naturreservatet.

Det är förbjudet att:

1. göra åverkan på berg eller mark, till exempel genom att måla, borra, rista, hacka, gräva eller omlagra,
2. fälla, flytta, ta bort eller på annat sätt skada levande eller döda träd eller buskar, såväl stående som liggande. Undantag gäller för att ta torra kvistar för att använda till lägereld,
3. störa djurlivet, till exempel genom att klättra i boträd eller medvetet uppehålla sig nära rovfågelbo, lya eller gryt,
4. framföra motordrivet fordon med undantag för snöskoterkörning vintertid på snötäckt, väl tjälad mark,
5. sätta upp skylt, plakat, affisch, inskrift eller därmed jämförbar anordning för reklam, information eller liknande ändamål, annat än tillfälligt (högst en vecka) i samband med jakt eller organiserad friluftslivsverksamhet.

Undantag från föreskrifterna

Föreskrifterna ska inte utgöra hinder för

- a) förvaltaren av naturreservatet, eller den som förvaltaren uppdrar åt, att vidta de åtgärder som behövs för att tillgodose syftet med naturreservatet och som anges i föreskrifter med stöd av 7 kap. 6 § miljöbalken i detta beslut,
- b) att utöva renskötsel i enlighet med rennäringslagen (1971:437), eller framföra motordrivet fordon vid renskötsel i enlighet med gällande terrängkörningslagstiftning,
- c) normalt underhåll av befintliga vägar, vägområden och leder. Träd som fallit eller hotar att falla över väg får kapas men ska lämnas i naturreservatet (förtydligande i bilaga 3),
- d) anläggande av en vandringsled till Börtingbergets topp,
- e) röjning och avverkning av buskar och träd i en zon om 15 meter runt befintlig huvudbyggnad samt röjning och avverkning av buskar och träd som riskerar att skada hus och anläggningar,
- f) uppförande av jaktorn under förutsättning att jaktornet underhålls och avlägsnas om det inte längre nyttjas eller om jakträttsavtalet upphör,
- g) att kvista träd och att röja buskar och sly från befintliga jaktpass i syfte att upprätthålla befintliga siktgator i skog,
- h) uttransport av fällt högvilt med motorfordon.

Ärendets beredning

Börtingbergets höga naturvärden uppmärksammades under den s.k. urskogsinventeringen som gjordes 1978-1983. Därefter inventerades området år 2004 i samband med Länsstyrelsens inventering av skyddsvärda statliga natur- och urskogar (SNUS), samt år 2012. Länsstyrelsen har kontinuerligt fört en dialog med markägaren SCA om hur områdets höga naturvärden bäst kan bevaras. Under 2018 nåddes en överenskommelse mellan SCA och Naturvårdsverket om att området ska skyddas som naturreservat. En mindre, angränsande del på enskild mark anmäldes 2018 frivilligt av markägarna för formellt skydd. Värdering och dialog om ersättning pågick under 2018-2020, och 2019 respektive 2020 nåddes överenskommelser om intrångsersättning.

Reservatsförslaget har sänts på remiss till berörda sakägare och myndigheter.

Yttranden från remissinstanser

- Skogsstyrelsen är positiv till reservatsbeslutet och konstaterar att det bidrar till att uppnå miljömålen och kommer att ge goda möjligheter till friluftsliv och rekreation.
- Sveriges geologiska undersökning (SGU) meddelar att de avstår från att yttra sig.
- Sametinget ser positivt på bildandet av naturreservatet och anser det vara förenligt med renskötseln och samiska intressen under förutsättning att samtycke lämnas från berörda sameer. De poängterar att naturreservatet inte får inskränka möjligheterna för det samiska folket att behålla och utveckla sin kultur och samfundsliv. Sametinget belyser det samiska kulturarvet och påtalar vikten av att de samiska kulturlämningar som finns i området lyfts fram.
 - *Länsstyrelsens beaktande:* Länsstyrelsen har skickat beslutsförslaget på remiss till berörd sameby och kommer att inom den fortsatta förvaltningen av området att ha samråd med berörda samebyar inför åtgärder som kan komma att påverka dem. Få kulturlämningar är registrerade i naturreservatet och Länsstyrelsen tar tacksamt emot kunskap om områdets kulturhistoria.
- Åsele kommun tillstyrker inte reservatsbeslutet, men om Länsstyrelsen ändå beslutar om naturreservat vill kommunen att förutsättningar för jakt och skoterkörning inte ändras, samt att lokala entreprenörer anlitas vid åtgärder inom reservatet. Vidare vill man att föreskrifterna ska medge att området nyttjas av besöksnäringen.

- *Länsstyrelsens beaktande:* En motivering till varför kommunen inte tillstyrker reservatsbeslutet saknas. Möjligheterna till jakt och skoterkörning försvåras inte med reservatsbeslutet. Hur entreprenörer anlitas regleras av lagen om offentlig upphandling. Länsstyrelsen uppmanar att reservatet besöks så länge föreskrifterna efterlevs.

Beskrivning av reservatet

Börtingberget är ett stort sammanhängande område med gammal skog som ligger på Stöttingfjällsplatån, ca 40 km nordost om Åsele. Området består av bergen Björkliden, Svartjärnkullen, Börtingberget, Granberget och Gäddsjöberget. Mellan bergen ligger flackare marker med många små och medelstora myrar och ett antal mindre tjärnar. Höjden över havet varierar mellan 470 och 620 meter.

En stor del av området är utgörs av nästan helt orörd granurskog. Mest opåverkad är skogen på de högst belägna bergstopparna, men opåverkad skog finns även på lägre liggande delar, särskilt i den östra delen. Höjdlägesskogen är grandominerad och har ofta ett stort inslag av lövträd, främst björk men det finns inslag även av asp, rönn och sälg. Skogen är mycket gammal, olikåldrig och välskiktad. Det förekommer allmänt med 250 – 300 år gamla granar och enstaka ännu äldre träd. Träden är ofta grova men sällan höga, och många har flera toppar eller brutna toppar. Det finns gott om stående och liggande död ved och många av lågorna är mycket grova.

Det förekommer sparsamt-allmänt med plockhuggningsstubbar i stora delar av de lägre liggande delarna av området. Skogen har ändå naturskogskaraktär och domineras av 150-200 år gamla granar och har väl utvecklad skiktning och olikåldrig struktur. Det finns också inslag av 120-åriga gransuccessioner som troligen har utvecklats efter skogsbrand med måttligt med död ved och riktigt gamla träd. Den brandpåverkade skogen innehåller ofta rikligt med björk, varav många nu är döda eller döende. På den östra sidan av Börtingberget finns inslag av hällmark med gles granskog och enstaka 300- till 400-åriga tallar. Andra delar är ganska blockrika. Ofta finns ett stort inslag av äldre träd i anslutning till myrarna.

Inom vissa låglänta delar av området finns skogsbestånd med lägre naturvärden. Dels finns det några mindre hyggen med nästan enbart lövåterväxt, dels ganska hårt genomhuggen granskog, men som har inslag av 150-åriga träd samt stort inslag av björk sälg, asp och rönn. Det finns genomgående allmänt med klen död björkved samt sparsamt med grova granlågor i dessa skogar.

Länsstyrelsens motivering

Motiv för skyddet är att bevara områdets helhetsvärden. Områdets värdefulla strukturer har utvecklats genom att naturliga processer fått verka relativt ostört under lång tid. För att områdets naturvärden ska bevaras och utvecklas behöver det därför undantas från skogsproduktion och annan exploatering som innebär att naturvärdena påtagligt skulle skadas.

Områden med naturskog blir allt mer sällsynta i länet och att skydda dessa kvarvarande fragment av det ursprungliga skogslandskapet är avgörande för att bevara den biologiska mångfalden. Inom den naturgeografiska region (33h) där Börtingberget ligger utgör arealen formellt skyddad skog cirka 15 procent av den totala skogsmarksarealen.

Överensstämmelse med planer och strategier för skydd och förvaltning

Bevarandet av området ligger i linje med antagna nationella och regionala strategier för skydd av skog. Börtingberget är mer än 500 ha stort och utgör en "Större urskogsartad skog i boreal region", vilket är prioriterat enligt den nationella strategin för formellt skydd av skog. Området ligger i en värde-trakt och därmed är förutsättningarna goda att långsiktigt bevara och utveckla de utpekade värdena och bibehålla en god grön infrastruktur på landskapsnivå.

Förenlighet med riksintressen, miljömål, friluftsmål och EU-direktiv

Börtingbergets naturreservat berör ett riksintresse för naturvård. Bildandet av Börtingbergets naturreservat bidrar till att nå miljökvalitetsmålen *Levande skogar*, *Myllrande våtmarker* och *Ett rikt växt- och djurliv* genom att 917 ha produktiv skogsmark, 342 ha våtmark, samt förekommande typiska arter ges ett långsiktigt skydd. Reservatet bidrar också till det nationella friluftsmålet *Tillgänglig natur för friluftsliv* genom att naturmiljöernas upplevelsevärden bevaras.

Länsstyrelsens bedömning

Länsstyrelsen bedömer att skogsbruk inte går att förena med ett bevarande av områdets höga naturvärden. Länsstyrelsen bedömer också att andra arbetsföretag eller anläggningar inte är förenliga med ett bevarande av områdets naturvärden.

Naturreservat är en lämplig skyddsform för områden som är stora och sammansatta av flera olika värdefulla naturmiljöer och där det krävs starka restriktioner under lång tid för att värdena ska kunna bibehållas och utvecklas. Länsstyrelsen har bedömt att Börtingberget därför, i enlighet med miljöbalkens mål om skydd av värdefulla natur- och kulturmiljöer och bevarande av

biologisk mångfald (1 kap. 1 § miljöbalken), bör förklaras som naturreservat enligt 7 kap. 4 § miljöbalken.

Naturreservatet berör ett område som är av riksintresse för naturvård enligt 3 kap. 6 § miljöbalken. Reservatet ingår också i riksintresse för vattendrag (Lögdeälven) (4 kap. 6 § miljöbalken), samt ett riksintresse för vindbruk (3 kap. 8 § miljöbalken).

Ett projekteringsområde för vindkraft överlappar naturreservatet. Vindkraftsexploatören Nordisk Vindkraft AB har justerat placeringen av vindkraftverken så att de inte sammanfaller med reservatet. Inga vindkraftverk är alltså planerade inom reservatet.

Åsele kommun har tillsammans med Vilhelmina och Dorotea tagit fram *Vindkraftplan för Södra Lappland* som fastställdes 2010. I planen har ett antal utredningsområden för vindkraft identifierats. Områden som ligger inom riksintresse för naturvärden, som t.ex. Börtingberget, har inte pekats ut p.g.a. dess höga naturvärden.

Vid en avvägning mellan områdets mycket höga naturvärden och riksintresset för vindbruk har Länsstyrelsen funnit att naturvårdsintresset ska ges företräde. Bedömningen bygger på att Börtingberget ligger inom en skoglig värdestrakt som är prioriterad enligt Länsstyrelsens meddelande *Strategi för vindbruk och känsliga naturmiljöer i Västerbottens län*¹ och är därmed ett strategiskt mycket betydelsefullt område för bevarande av biologisk mångfald, grön infrastruktur och värdefulla naturmiljöer.

Vid en avvägning enligt 3 kap. 10 § miljöbalken ska företräde ges åt det intresse som på lämpligaste sätt främjar en långsiktigt god hushållning. Bevarandet av områdets mycket höga naturvärden utgör, enligt Länsstyrelsens mening, den ur allmän synpunkt lämpligaste hushållningen av mark- och vattenresurserna i detta område enligt 3 kap. 1, 2 och 6 §§ miljöbalken.

Länsstyrelsen bedömer att de positiva effekterna av att bevara området överväger de negativa effekterna som orsakas av inskränkningarna i markanvändning. Vid avvägning enligt 7 kap. 25 § miljöbalken har Länsstyrelsen funnit att föreskrifterna inte går längre än vad som krävs för att syftet ska uppnås.

Konsekvensutredning

I enlighet med vad som sägs i 4 och 5 §§ förordningen (2007:1244) om konsekvensutredning vid regelgivning, bedömer Länsstyrelsen att ordningsföre-

¹ Länsstyrelsen Västerbotten. 2011. *Strategi för vindbruk och känsliga naturmiljöer i Västerbottens län*. Meddelande 11 – 2011.

skrifterna enligt 7 kap. 30 § miljöbalken innebär så begränsade kostnads-
mässiga och andra konsekvenser att det saknas skäl för en konsekvensutred-
ning av regelgivning.

Upplysningar

Länsstyrelsen vill erinra om att utöver reservatsföreskrifterna gäller även
andra lagar, förordningar, och föreskrifter för området.

Före anordnandet av fasta renskötselanläggningar ska samråd ske med Läns-
styrelsen enligt 12 kap 6 § miljöbalken, enligt vad som framgår av 7c § för-
ordningen (1998:904) om anmälan för samråd.

Länsstyrelsen kan med stöd av 7 kap. 7 § miljöbalken medge dispens från
meddelade föreskrifter om det finns särskilda skäl och om det är förenligt
med förbudet/föreskriftens syfte.

Enligt 29 kap. 2 och 2a §§ miljöbalken gäller bland annat att brott mot före-
skrift som meddelats enligt 7 kap. miljöbalken kan medföra straffansvar.
Har någon vidtagit åtgärd i strid med meddelad föreskrift, kan länsstyrelsen
enligt 26 kap. 9 och 14 §§ miljöbalken vid vite förelägga om rättelse.

Enligt 4 § skogsvårdslagen (1979:429) ska lagens bestämmelser eller före-
skrifter inte tillämpas i den mån de strider mot föreskrifter som har medde-
lats med stöd av 7 kap. miljöbalken.

Detta beslut kan överklagas hos regeringen, Miljödepartementet, se bilaga 4.
Den som vill göra anspråk på ersättning eller kräva inlösen av fastighet ska
väcka talan hos mark- och miljödomstolen mot staten inom ett år från det att
beslutet på vilket anspråket grundas har vunnit laga kraft. I annat fall går rät-
ten till ersättning eller inlösen förlorad.

Beslutet har fattats av landshövding Helene Hellmark Knutsson med hand-
läggare Emil Larsson som föredragande.

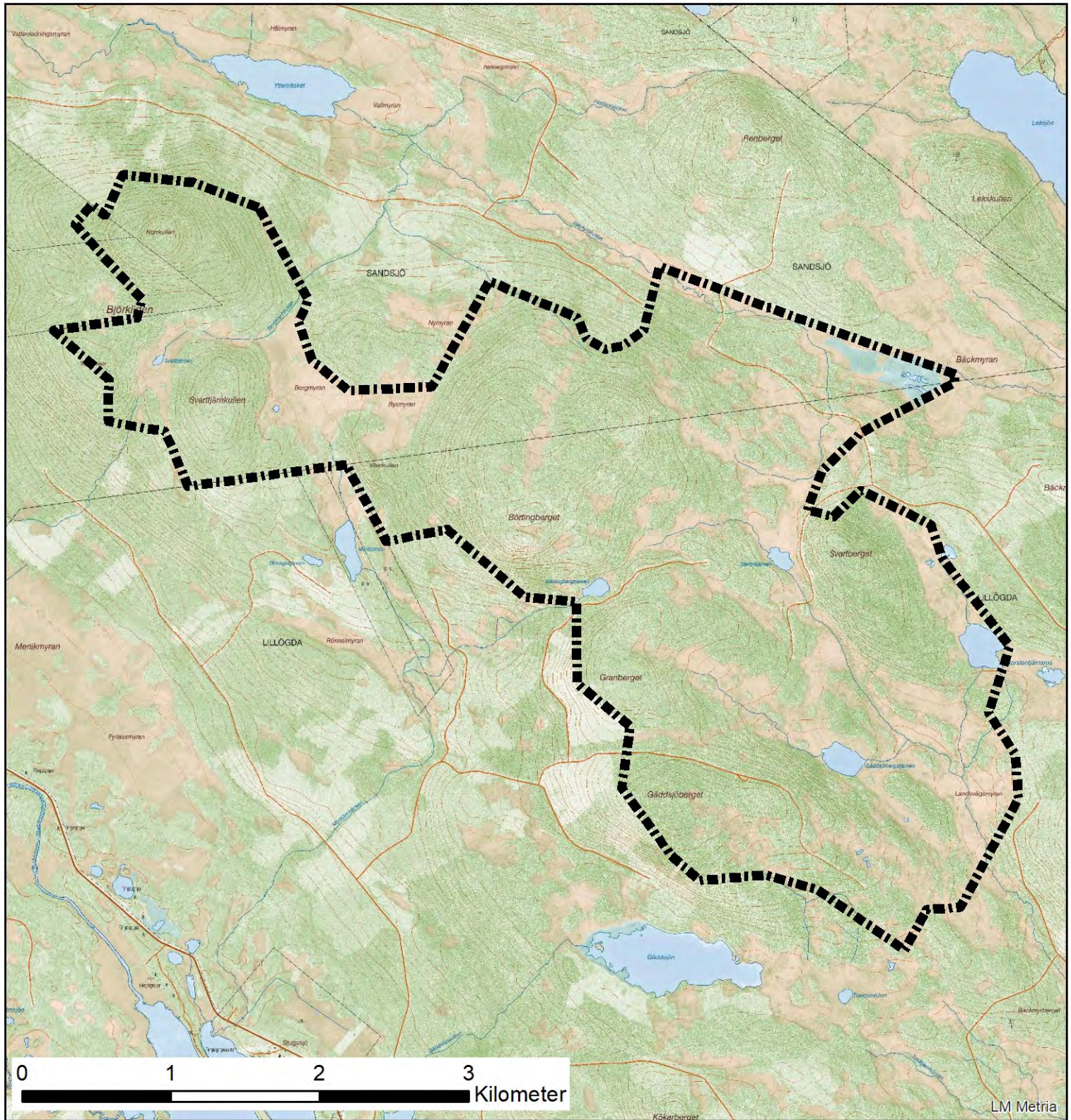
*Beslutet är godkänt i Länsstyrelsens elektroniska system och har därför
inga namnunderskrifter.*

Helene Hellmark Knutsson

Emil Larsson

Bilagor

1. Beslutskarta
2. Skötselplan
3. Förtydligande av vägunderhåll inom naturreservatet
4. Hur man överklagar



Naturresevat Börtingberget Åsele kommun Västerbottens län

Bilaga 1 till beslut
med dnr 511-5140-2017

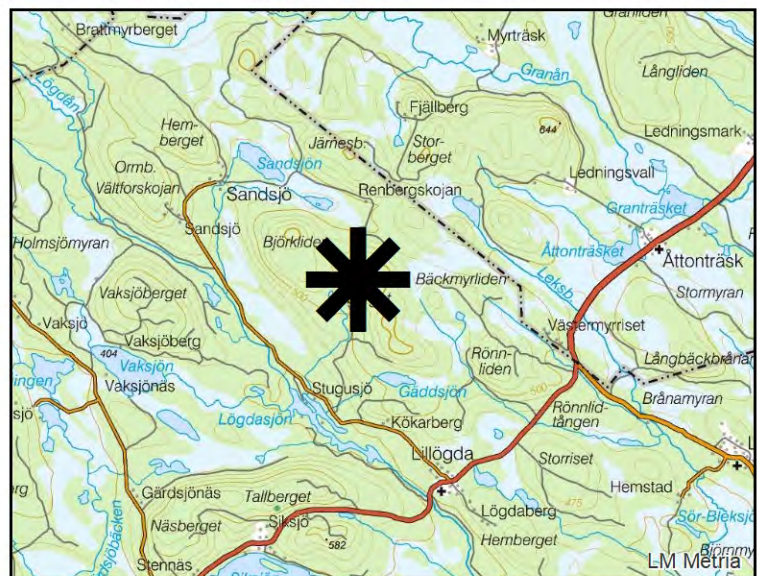


Reservatsgräns



Länsstyrelsen
Västerbotten

Bakgrundskartor © Lantmäteriet





Länsstyrelsen
Västerbotten

Bilaga 2 till beslut om bildande
av naturreservatet Börtingberget i
Åsele kommun.

Skötselplan

Datum
2020-12-15

Ärendebeteckning
511-5140-2017

1(10)

SKÖTSELPLAN FÖR NATURRESERVATET BÖRTINGBERGET I ÅSELE KOMMUN



Foto: Frida Björkelid.

Länsstyrelsen i Västerbottens län

Storgatan 71B

901 86 Umeå

1. Syfte med säkerställande och skötsel

Syftet med naturreservatet är att vårda och bevara värdefulla naturmiljöer i form av grandominerade naturskogar och andra ingående naturtyper samt naturreservatets helhetsvärden i form av ett stort sammanhängande område med i huvudsak orörd karaktär. Syftet är också att vårda och bevara den biologiska mångfalden knuten till dessa miljöer. Inom ramen för bevarandet av naturmiljöer ska reservatet också tillgodose behovet av områden för friluftslivet.

Syftet ska främst uppnås genom att naturmiljöerna utvecklas fritt. Naturliga processer såsom stormfällning, extrema klimatförhållanden, översvämning, skogsbrand samt svampars och insekters nedbrytning av ved med mera tillåts fortgå ostört. Det ska vara möjligt att restaurera myrarnas hydrologi, utföra lövgynnande skötsel samt att ta bort främmande arter. Information om naturreservatet ska finnas tillgänglig för att underlätta för allmänhetens friluftsliv.

2. Prioriterade bevarandevärden

- Stort sammanhängande landskap med grandominerade naturskogar
- Hotade arter knutna till dessa skogar

3. Beskrivning av naturreservatet

3.1 Administrativa uppgifter

Namn	Börtingberget
Dossiernummer	2402401
NVR-id	2046975
Kommun	Åsele
Län	Västerbotten
Lägesbeskrivning	40 km NO Åsele
Ekokarta	21I8a, 21H9j, 21I9a
Mittkoordinat	638632, 7146254 (SWEREF99 TM)
Naturgeografisk region	33h, förfjällsregionen med huvudsakligen nordligt boreal vegetation
Markägare	SCA, enskilda
Fastighet	Rönnliden 1:3, Sandsjö 2:21, Sandsjö 2:22
Förvaltare	Länsstyrelsen Västerbotten
Totalareal	1400 hektar
Landareal	1387 hektar
Areal produktiv skog	943 hektar

3.2 Naturtypsindelning

Naturtyp enligt NNK ¹	Natura 2000-kod	Areal (ha)
Icke-naturklassad sjö	3100	1,5
Myrsjöar	3160	14
Mindre vattendrag	3260	0,1
Öppna mossar och kärr	7140	351
Taiga	9010 mfl	861
Skogsbevuxen myr	9740	57
Icke-naturklassad skogsmark	9900, 9925	98
Väg, övrig öppen mark	4810, 6960	17

¹ Natura-naturtypskartans naturtyper, kartering enligt Naturvårdsverket.

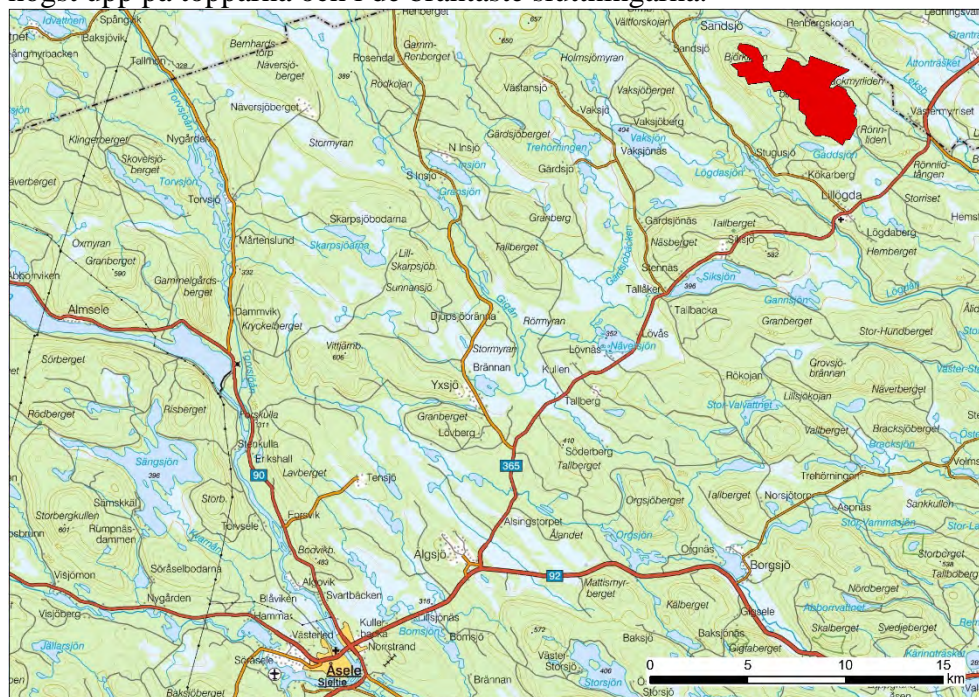
3.3 Beskrivning av reservatet

Läge och landskap

Börtingberget ligger 4 mil sydväst om Lycksele och 4 mil nordost om Åsele i Åsele kommun. Byn Lillögda ligger 5 km söder om reservatet. Området består av själva Börtingberget och andra bergskullar som Gäddsjöberget, Granberget, Svartberget, Svarttjänskullen och Norrkullen. I de flackare partierna breder myrar ut sig och det finns ett antal tjärnar. Höjden över havet varierar från 470 till 660 meter över havet.

Geologi

Berggrunden i området består av kvarts-fältspatrika sedimentära bergarter, såsom gråvacka mm, samt sura intrusivbergarter som granit. Jordarten utgörs mest av morän och på myrmarkerna av torv. Berg i dagen förekommer högst upp på topparna och i de brantaste sluttningarna.



Naturreservatet Börtingberget (i rött) ligger 40 km nordost om Åsele.

Skogsmark

En stor del av området är bevuxet med nästan helt orörd granurskog. Mest opåverkad är skogen på de högst belägna bergstopparna, men opåverkad skog finns även på lägre liggande delar, särskilt i den östra delen. Höjdlägsskogen är grandominerad och har ofta ett stort inslag av lövträd, främst björk men det finns inslag även av asp, rönn och sälg. Skogen är mycket gammal, olikåldrig och välskiktad. Det förekommer allmänt med 250–300 år gamla granar och enstaka ännu äldre träd. Träden är ofta grova men sällan höga, och många har flera toppar eller brutna toppar. Det finns gott om stående och liggande död ved och många av lågorna är mycket grova.

Det förekommer sparsamt-allmänt med plockhuggningsstubbar i de lägre liggande delarna av området. Skogen har ändå naturskogskaraktär och domineras av 150–200 år gamla granar och har väl utvecklad skiktning och olikåldrig struktur. Det finns också inslag av 120-åriga gransuccessioner som troligen har utvecklats efter skogsbrand, där det finns måttligt med död ved och en del riktigt gamla träd. Den brandpåverkade skogen innehåller ofta rikligt med björk, varav många nu är döda eller döende. På den östra sidan av Börtingberget finns inslag av hällmark med gles granskog och enstaka 300- till 400-åriga tallar. Andra delar är ganska blockrika. Ofta finns det ett stort inslag av äldre träd i anslutning till myrarna.

Inom vissa låglänta delar av området finns skogsbestånd med lägre naturvärden. Dels finns det några mindre hyggen med nästan enbart lövåterväxt, dels ganska hårt genomhuggen granskog som har inslag av 150-åriga träd samt stort inslag av björk sälg, asp och rönn. I dessa skogar finns genomgående det allmänt med klen död björkved samt sparsamt med grova granlågor.



Granurskog med levande och döda träd i alla åldrar. Foto: Frida Björkelid.



På många håll finns inslag av knotiga, flerhundraåriga tallar i den annars grandminerade skogen. Foto: Frida Björkelid.



Typisk höjdlägesgranskog – gles, lågvuxen och med mycket stående och liggande död ved. Foto: Frida Björkelid.

Våtmarker, sjöar och vattendrag

Stora sammanhängande våtmarker finns i de flackare delarna öster och utgörs av stora öppna myrar samt trädbeklädda myrstråk som når upp i sluttningarna. Dessa myrar har fått klass 2, ”Högt naturvärde”, i länets våtmarksinventering. De är opåverkade av dikning förutom några enstaka diken i norr. I väster finns ett mindre myrkomplex, Bergmyran, som fått klass 3. Bergmyrbäcken löper i myrkanten och är dikad på något ställe vilket lokalt har en negativ påverkan på hydrologin. Ett flertal små tjärnar finns i området, ofta i anslutning till myrarna. Bergmyrbäcken och Vallmyrbäcken avvattnar området åt norr, Mörttjärnbäcken åt sydväst, och Långbäcken åt sydost.



Myrmarker breder ut sig i de flacka delarna. Foto: Per Nihlén.

Kulturhistoria

På Börtingbergets topp stod förr i tiden ett brandtorn. Den storslagna utsikten användes för att upptäcka bränder i det omgivande landskapet. Brandtornet står inte kvar idag. I övrigt finns det få kända kulturhistoriska lämningar i området. Det man har funnit är gamla bleckor på tall och björk, samt en barktäkt på en tall.

Friluftsliv

Börtingbergets topp erbjuder vid klart väder en vacker och milsvid utsikt åt väster, söder och öster. Här finns en toppstuga och platsen besöks både sommar- och vintertid. En skoterled går upp på bergets topp, och en markerad sommarstig håller på att göras. Lillögda byaförening förvaltar både stugan, skoterleder och sommarstig. Tillgängligheten till reservatet är god med ett flertal närliggande skogsbilvägar.

Intressanta arter

Området utgör en mycket lämplig miljö för arter knutna till grandominerade naturskogar. Följande intressanta arter har påträffats (hotkategori enligt Artdatabankens rödlista 2020 inom parentes där NT = nära hotad, VU = sårbar):

Blodticka, doftskinn (NT), doftticka (VU), gammelgransskål (NT), gränsticka (NT), kötticka, lappticka (VU), ostticka (VU), rosenticka (NT), rynkskinn (VU), stor aspticka, trådticka, ullticka (NT), brunpudrad nållav (NT), bårdlav, knottrig blåslav (NT), liten sotlav (VU), luddlav, lunglav (NT), rödbrun blekspik (NT), skinnlav, skrovellav (NT), stiftgelélav (NT), stuplav, trädbasdynlav, violettgrå tagellav (NT), tretåig hackspett (NT).

4. Skötselområden för naturvärden med bevarandemål och åtgärder

Reservatet är indelat i 4 skötselområden med utgångspunkt från de övergripande naturtyperna i området samt de åtgärder som ska genomföras inom respektive skötselområde (bilaga 1). För varje skötselområde redovisas bevarandemål och skötselåtgärder.

För samtliga skötselområden gäller att främmande arter ska kunna tas bort vid behov.

4.1 Skötselområde 1, skogar med fri utveckling (976 ha)

Skötselområdet omfattar större delen av skogsmarken i reservatet.

Bevarandemål

Skötselområdet ska innehålla allmänt till rikligt med naturskogsstrukturer såsom döda och döende träd, skiktning samt spridning i ålder och diameter. Skogen ska huvudsakligen präglas av intern dynamik med naturliga processer såsom trädens åldrande och döende, stormfällningar, översvämningar, insekters och svampars nedbrytning av ved samt nyetablering av träd i skogen. Typiska arter ska förekomma och deras populationer ska inte minska. Främmande arter som utgör ett hot mot den naturliga biologiska mångfalden ska inte förekomma.

Skötselåtgärder

Fri utveckling.

4.3 Skötselområde 2, skogar med möjlighet till lövgynnande åtgärder (47 ha)

I reservatet finns yngre skogar med ett stort inslag av löv.

Bevarandemål

Skogen ska på sikt bestå av gammal lövrik skog med ett betydande inslag av sälg och asp samt mycket död och döende ved. Skötselområdet ska på sikt präglas av naturliga processer såsom trädens åldrande och döende, stormfällningar, brand, insekters och svampars nedbrytning av ved samt nyetablering av träd i skogen.

Skötselåtgärder

Lövgynnande åtgärder. Stängsling kan göras för att skydda löv från betestryck. Röjning och gallring av gran och tall kan bli aktuellt för att behålla och öka den stora andelen löv.

4.2 Skötselområde 3, våtmarker med i huvudsak fri utveckling (409 ha)

Skötselområdet omfattar reservatets öppna och skogbevuxna myrar.

Bevarandemål

Hydrologin ska vara ostörd och det ska inte finnas några avvattande eller tillrinnande diken eller körspår som medför negativ påverkan. Skötselområdet ska präglas av naturliga processer såsom nederbörd, grundvattenflöden och översvämningar. Dessa processer ska fortgå opåverkat av mänskliga ingrepp. Grundvattenytan ska variera naturligt och vara hög under större delen av året. Det ska finnas typiska arter av kärlväxter och mossor. Främmande arter som utgör ett hot mot den naturliga biologiska mångfalden ska inte förekomma.

Skötselåtgärder

Framförallt lämnas skötselområdet för fri utveckling. De diken som finns ska kunna restaureras.

4.3 Skötselområde 4, sjöar med fri utveckling (15 ha)

Skötselområdet utgörs av reservatets sjöar och tjärnar.

Bevarandemål

Skötselområdet ska huvudsakligen präglas av naturliga processer med de strukturer och artsamhällen som hör denna naturtyp till. Sjöarna ska ha en intakt, naturlig hydrologi och hydrokemi, med försumbar påverkan från övergödande, försurande och grumlande ämnen. Främmande arter som utgör ett hot mot den naturliga biologiska mångfalden ska inte förekomma.

Skötselåtgärder

Fri utveckling.

5. Mål och åtgärder för friluftslivet

Mål för friluftslivet

Det övergripande målet för friluftslivet är att reservatet ska vara tillgängligt för naturupplevelser, rekreation och naturstudier, och att vissa anläggningar ska finnas på plats för att underlätta för och locka besökare till reservatet.

Det ska vara möjligt att på olika sätt få information om naturreservatet inför och under besök i området. Information om reservatet ska också i lämplig omfattning finnas tillgängligt via internet eller andra tekniska lösningar.

Informationen i området ska förhöja upplevelsen av besöket genom att den är lättläst och fokuserar på upplevelser i området samt har informativa kartor. Informationen ska bidra till att syftet med områdesskyddet uppnås. Områdets skyltar ska vara i gott skick och underlätta för besökare att uppleva området.

Åtgärder för friluftslivet

En informationsskylt, utformad i enlighet med Naturvårdsverkets anvisningar, ska sättas upp och underhållas i anslutning till reservatet. Förslag på lämplig plats för informationsskylt redovisas i bilaga 1. Det ska på skylten finnas en karta över reservatet, en lägesbeskrivning av skyltens plats i förhållande till reservatet samt en kort beskrivning av naturmiljöerna och föreskrifter för allmänheten. Information om Börtingbergets naturreservat på länsstyrelsens webb, via appar och andra tekniska lösningar publiceras utifrån tillgängliga resurser och prioriteringar tillsammans med information om andra naturreservat i länet.

6. Övriga anläggningar

Flera skoterleder löper genom området. En toppstuga (byggd 2018) finns på Börtingbergets topp. Skoterlederna och stugan förvaltas av Lillögda byaförening. En äldre, låst stuga står också uppe på Börtingberget. Lillögda byaförening planerar även en stig upp till Börtingbergets topp.

7. Nyttjanderätter

Jakt och fiske får bedrivas av jakt- och fiskerättsinnehavare enligt gällande lagstiftning och i enlighet med gällande reservatsföreskrifter.

Fiskerättsägarnas möjlighet att plantera ut inhemska stammar av öring och röding inskränks inte. Däremot är det förbjudet att plantera in främmande arter som t.ex. kanadaröding och regnbågslox.

8. Utmärkning av gränser

Reservatet ska hållas väl utmärkt enligt svensk standard och Naturvårdsverkets anvisningar. Gränserna bör ses över vart 10:e år och målas om vid behov.

9. Sammanställning av skötselåtgärder

Skötselåtgärd	Var	Prioritet ¹
Gränsmarkering	Se bilaga 1	1
Montering av informationsskylt	Se bilaga 1	1
Lövgynnande skötsel	Skötselområde 2	3
Hydrologisk återställning	Skötselområde 3	3

¹Siffran anger prioriteringsordning för genomförande av skötselåtgärderna, där 1 är högsta prioritet och 3 lägsta.

10. Uppföljning och tillsyn

Tillsynen av området utförs av naturvårdsförvaltaren och ska dokumenteras skriftligt. Tillsynen innefattar besiktning av att reservatsföreskrifterna efterlevs. Dessutom ska naturvårdsförvaltaren följa upp utmärkningar och skyltar inom reservatet samt naturtyper och arter. Brister och fel ska dokumenteras och åtgärdas.

Tillsynen och uppföljningen av reservatet kommer tillsammans att utgöra ett underlag för en eventuell revidering av skötselplanen.

10.1 Uppföljning av skötselåtgärder

I samband med att skötselåtgärder utförs ska utgångsläget innan åtgärden, tidpunkt för åtgärd, åtgärdens omfattning och utförande samt uppnått resultat dokumenteras för att möjliggöra en långsiktig uppföljning.

10.2 Uppföljning av bevarandemål

Områdets bevarandemål ska följas upp enligt fastställda metoder för uppföljning av skyddad natur. Uppföljningen kommer att ske utifrån reservatets skötselområden (bilaga 1) och enligt indelningen i naturtyper för basinventering av skyddad natur.

Bilagor

1. Karta över skötselområden
2. Karta över leder och anläggningar

Bilaga 1 till skötselplan för Börtingbergets naturreservat
i Åsele kommun, dnr 511-5140-2017

Skötselområden

-  1. Skogar med fri utveckling
-  2. Skogar med möjlighet till lövgynnande åtgärder
-  3. Våtmarker med i huvudsak fri utveckling
-  4. Sjöar med fri utveckling



Bilaga 2 till skötselplan för Börtingbergets naturreservat
i Åsele kommun, dnr 511-5140-2017

Stigar, leder och anläggningar



Utsiktsplats



Toppstuga på Börtingberget (Lillögda byaförening)



Planerad stig till Börtingbergets topp (Lillögda byaförening)



Befintliga skoterleder



Lämplig plats för informationsskylt

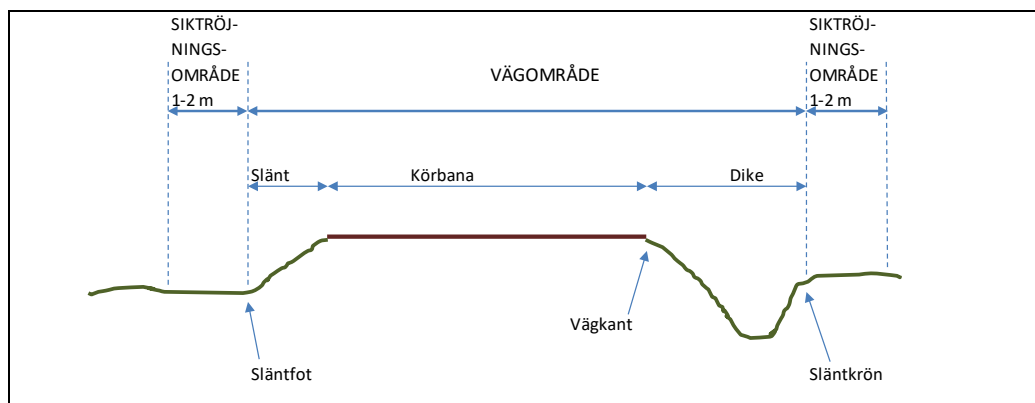


Förtydligande av vägunderhåll inom naturreservatet

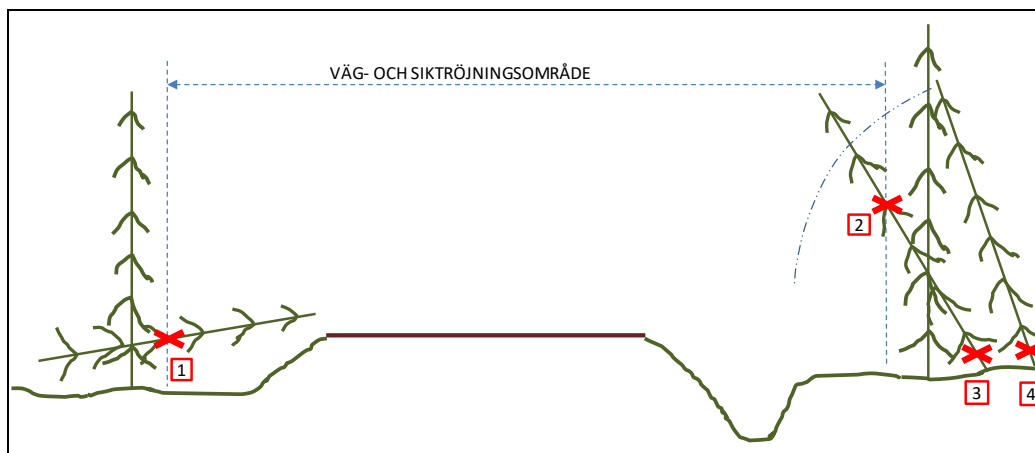
Utan hinder av naturreservatsföreskrifter äger väghållaren rätt att inom vägområdet vidta alla för vägens bestånd och brukande erforderliga åtgärder såsom till exempel dikning, hyvling, grusning, dammbindning, trädfällning, sly- och buskröjning, trumbyten, snöröjning och halkbekämpning.

Utan hinder av naturreservatsföreskrifter äger väghållaren vidare rätt att fälla träd och röja sly och buskar utanför vägområdet, inom det så kallade siktröjningsområdet, intill en bredd av en meter där vägen är i huvudsak rak och intill en bredd om två meter i innerkurvor.

Definitioner av vägområde, siktröjningsområde och väganläggningens olika delar framgår av nedanstående principskiss.



Utän hinder av naturreservatsföreskrifter äger väghållaren rätt att fälla och/eller kapa så kallade farliga kantträd med mera, i enligt med nedanstående principskiss.



Nedfallna träd som inkräktar i vägområde och/eller siktröjningsområde får kapas i gränsen för siktröjningsområdet (1). Lutande träd som inkräktar i vägområde och/eller siktröjningsområde får kapas vid gräns för siktröjningsområdet (2) alternativt vid rot (3).

Lutande träd utanför siktröjningsområdet som riskerar att inkräkta i eller falla in i siktröjningsområdet och/eller vägområdet får kapas vid rot (4).

För samtliga fall gäller att fällda och/eller kapade träd, delar av träd med mera, skall kvarlämnas i terrängen. Dock alltid utanför gräns till det så kallade siktröjningsområdet. Vid utförande av dessa åtgärder, liksom vid åtgärder för vägens bestånd och brukande i övrigt, skall väghållaren söka minimera åverkan i terrängen, det vill säga i möjligaste mån minimera skada på de naturvärden med mera som naturreservatet syftar till att skydda.

Inför större arbeten, till exempel efter omfattande stormfällning eller inför byte av vägtrumma/vägbro i vattendrag, bör länsstyrelsen underrättas i förväg om de planerade arbetena.



Länsstyrelsen
Västerbotten

Bilaga 4 till beslut om bildandet
av naturreservatet Börtingberget i
Åsele kommun

Datum
2020-12-15

Ärendebeteckning
511-5140-2017

Hur man överklagar till regeringen

Om du är missnöjd med Länsstyrelsens beslut kan du överklaga det hos regeringen, men överklagandet ska lämnas eller skickas till Länsstyrelsen. Överklagandet ska vara skriftligt.

Ange följande

Grundkrav

- Skriv vilket beslut som överklagandet gäller. Det gör du enklast genom att ange beslutsdatum och ärendebeteckning **511-5140-2017**.
- Redogör för varför du anser Länsstyrelsens beslut är felaktigt och hur du anser att beslutet bör ändras.
- Om du anlitar ombud bör en fullmakt sändas med.
- Om du har dokument som du anser stöder din ståndpunkt så bör du bifoga dem.

Kontaktuppgifter

Ange ditt namn, adress och telefonnummer.

Skicka överklagandet

Du kan skicka överklagandet via e-post eller brev.

E-post vasterbotten@lansstyrelsen.se
Brev Länsstyrelsen Västerbotten
901 86 Umeå

Länsstyrelsen måste ha fått överklagandet senast den 20 januari 2021, annars kan överklagandet inte tas upp. Om den som överklagar är en part som företräder det allmänna, ska dock överklagandet ha kommit in inom tre veckor från den dag då beslutet fattades.