



Enligt sändlista

## Utvidgning av Högbergets naturreservat, Sollefteå kommun

Objektnummer	2004575
Län	Västernorrland
Kommun	Sollefteå
Fastigheter	Norrtannflo 3:10 Norrtannflo 3:8 (utvidgningen)
Markägare	Privat (utvidgningen) och staten genom Naturvårdsverket
Förvaltare	Länsstyrelsen
Lägesbeskrivning	Cirka 6 km öster om Näsåker
Mittpunkt (SWEREF 99)	x: 602394 y: 7036219 (SWEREF 99)
Areal	222 hektar varav utvidgningen 29 ha
Produktiv skogsmark	163 hektar varav utvidgningen 20 ha

## Länsstyrelsens beslut

Länsstyrelsen beslutar med stöd av 7 kapitlet 4 § miljöbalken att utvidga Högbergets naturreservat, beslutat 12 december 2007, dnr 511-3632-05, med del av Norrtannflo 3:8 till att omfatta det område som utmärkts på bifogad karta (bilaga 1).

För att uppnå och tillgodose syftet med utvidgningen av naturreservatet förordnar länsstyrelsen i enlighet med 7 kap. 5, 6 och 30 §§ miljöbalken att de föreskrifter som framgår av detta beslut ska gälla för den tillkommande delen.

Länsstyrelsen beslutar vidare att den tillkommande delen ska ingå i skötselområde 1A (brandpräglad tallskog med underväxt av gran) i gällande skötselplan daterad 2007-12-12, dnr 511-3632-05.

2020-12-09

Dnr 511-2747-19

Beslutet riktar sig till var och en, fastighetsägare och innehavare av särskild rätt, vars rättigheter att använda mark- och vattenområden berörs inom reservatsområdet.

Föreskrifterna enligt 7 kap. 5 och 6 §§ miljöbalken gäller från den dag de vinner laga kraft.

Föreskrifterna enligt 7 kap. 30 § miljöbalken gäller från kungörelsedatum även om beslutet överklagas.

## Syfte

Området skyddas i syfte att bevara biologisk mångfald och en värdefull naturmiljö, närmare bestämt en brandpräglad naturskogsmiljö med en hel del av de strukturer, såsom torrakor och äldre träd, som är kännetecknande för ett naturligt brandpräglat skogsekosystem. Detta bör ske genom att aktiva insatser såsom naturvårdsbränningar genomförs i syfte att vidmakthålla en brandpräglad beståndsstruktur.

De mer grandominerade delarna av området som också hyser höga naturvärden och många arter ska få utvecklas fritt efter naturligt förekommande processer.

Syftet är även att, inom ramen för ovannämnda syften, i viss mån hålla området tillgängligt för allmänheten.

## Reservatsföreskrifter

A. Föreskrifter enligt 7 kap. 5 § miljöbalken om inskränkningar i rätten att använda mark- och vattenområden.

Utöver vad som för övrigt gäller är det förbjudet att:

- 1 uppföra byggnad eller annan anläggning.
- 2 bedriva täkt, anordna upplag, borra, spränga, schakta, gräva, muddra, utfylla, tippa eller på annat sätt skada mark och block.
- 3 dika, dikesrensa eller dämna.
- 4 anlägga väg, stig eller spång.
- 5 anlägga luft- eller markledning, stängsel eller hägnad.
- 6 avverka, fälla eller skada växande eller döda träd, upparbeta vindfällen eller utföra annan skogsvårdsåtgärd.
- 7 sprida kemiska bekämpningsmedel, kalk eller gödselmedel.

2020-12-09

Dnr 511-2747-19

8 inplantera djur, växter eller andra organismer. Denna föreskrift gäller dock ej utsättning av fisk, utan dylik verksamhet regleras i förordning 1994:1716.

9 framföra motordrivet fordon annat än i samband med uttransport av fälld älg/björn varvid risk för skador på mark och vegetation ska minimeras.

10 uppföra jaktorn utan länsstyrelsens tillstånd.

11 upplåta mark för militär övningsverksamhet.

B. Föreskrifter om förpliktelser för ägare och innehavare av särskild rätt att tåla intrång enligt 7 kap. 6 § miljöbalken.

Markägare och innehavare av särskild rätt till marken förpliktigas tåla att följande åtgärder vidtas för att tillgodose ändamålet med reservatet:

- 1 upphuggning och markering av reservatsgränsen.
- 2 uppsättning av informationstavlor.
- 3 anläggning och underhåll av stigar.
- 4 kontrollerade bränningar i naturvårdande syfte enligt skötselplan.
- 5 undersökningar av mark, vatten, vegetation och djurliv.

C. Föreskrifter enligt 7 kap. 30 § miljöbalken om rätten att färdas och vistas inom reservatet samt om ordningen i övrigt inom reservatet.

Utöver vad som för övrigt gäller är det förbjudet att:

- 1 fälla eller på annat sätt skada levande eller döda stående och omkullfallna träd och buskar.
- 2 insamla mossor, svampar eller lavar med undantag för plockning av matsvamp för husbehov.
- 3 genom grävning eller på annat sätt skada mark och block.
- 4 insamla eller föra bort ryggradslösa djur.
- 5 klättra i boträd eller på annat sätt medvetet störa eller skada djurlivet.
- 6 framföra motordrivet fordon.
- 7 sätta upp skylt, tavla, affisch eller göra inskrift.

2020-12-09

Dnr 511-2747-19

8 utföra vetenskapliga undersökningar som innebär markering av provytor eller annan åverkan inom reservatet utan länsstyrelsens tillstånd.

9 använda området för idrottsarrangemang utan länsstyrelsens tillstånd.

Föreskrifterna ska vidare inte utgöra hinder för underhåll av befintlig samfällad väg till Lill-Fängsjön som går genom det utvidgade reservatet. Allt sådant underhåll skall dock föregås av samråd med länsstyrelsen. Träd som har fallit, eller hotar att falla, över vägen får kapas och ska lämnas i reservatet.

Föreskrifterna ska inte heller utgöra hinder att nyttja på beslutskartan angiven sträckning genom naturreservatet till drivningsväg (se beslutskarta, bilaga 1) för skogsbruksåtgärder i skogen norr om reservatsområdet. Enstaka träd som eventuellt kan behöva fällas för ändamålet att kunna köra längs sträckningen ska lämnas i reservatet. Eventuella träd som har fallit eller hotar att falla, över drivningsvägen får kapas och ska också lämnas i reservatet. Risk för skador på mark, vegetation och vatten ska alltid minimeras inom naturreservatet. Åtgärder på och längs drivningsvägen inom naturreservatet ska föregås av anmälan hos länsstyrelsen.

Föreskrifterna ska inte utgöra hinder för bedrivande av renskötsel i enlighet med bland annat rennäringslagen (1971:437) eller framföra motordrivet fordon vid renskötsel i enlighet med gällande terrängkörningslagstiftning.

Länsstyrelsen kan ge tillstånd för vetenskapliga undersökningar som innebär någon form av markering, fällfångst eller annan åverkan under förutsättning att denna åverkan inte annat än alldeles obetydligt påverkar de värden som reservatet syftar till att bevara. Vetenskapliga undersökningar som inte innebär markering av provytor eller annan åverkan är tillåtna i reservatet. Vidare ska föreskrifterna inte hindra att i vetenskapligt syfte ta minsta möjliga mängd belägg för artbestämning av exempelvis svampar eller insekter. Observera dock att insamling av vissa arter även kan vara reglerad i artskyddsförordningen (2007:845).

I enlighet med 2 § förordning om områdesskydd enligt miljöbalken m.m., ansvarar länsstyrelsen för förvaltningen av reservatet. Föreskrifterna ska inte utgöra hinder för förvaltaren, eller den som förvaltaren uppdrar åt, att utföra de åtgärder som anges ovan under B och vars utförande beskrivs närmare i skötselplanen från 2007.

Föreskrifterna under C gäller även fastighetsägare och innehavare av särskild rätt till fastighet när de inte nyttjar sin rätt att bruka fastigheten.

## Skälen för beslut

### Områdesbeskrivning

Det befintliga reservatet omger Högberget och sträcker sig från Backsjöns sydostspets i sydväst till skogsbilvägen söder om Lill-Fängsjön i nordost. Höjdpartierna hyser äldre tallskog med varierande underväxt av gran medan svackorna domineras av granskog med visst inslag av björk, asp och sälg. Högbergets naturreservat är ett starkt brandpräglat område med bitvis riklig förekomst av kolade stubbar, tallågor och torrakor.

Utvidgningen utgörs av skogarna direkt norr om det befintliga naturreservatet upp till Lill- Fängsjön. Höjdpartierna hyser äldre, välskiktad tallskog med medelålder kring 160–170 år och med de äldsta tallarna på cirka 250–300 år. Död ved är väl spridd i området i form av torrakor och högstubbar, ofta med spår av tidigare bränder. Exempelvis dvärgbägarlav (NT\*) har hittats på gamla tallågor. Ett fåtal levande tallar med brandljud har påträffats. Tallskogen har varierande underväxt av gran. Fuktsvackorna domineras av granskog med visst inslag av björk och sälg med lunglav (NT\*). I nordost finns en mindre lövbränna med gamla aspar med och vårtbjörkar. Knärot (NT\*) växer också i området.

Från Lill-Fängsjön rinner Lill-Fängsjöbäcken, en av bäckarna som längre nedströms rinner ihop till den högt klassade Tjälmsjön som hyser bland annat flodpärlmussla (EN\*).

\*) NT= nära hotad, EN= starkt hotad, enligt 2020 års rödlista.

Så vitt känt finns inga särskilda kulturmiljölämningar i området. Området besöks i ringa omfattning av allmänheten.

### Ärendets beredning

Högbergets naturreservat bildades 2007 med huvudsakligt syfte att skydda en brandpräglad naturskogsmiljö. Skogsbruk och annan exploatering förbjöds i naturreservatet. För att återskapa brandpräglade bestånd och strukturer och därmed gynna de miljöer och arter som reservatet syftar till att värna omfattade beslutet föreskrifter som möjliggör för länsstyrelsen att genomföra naturvårdsbränningar. En naturvårdsbränning har genomförts i reservatet, år 2011, på en mindre tallhöjd väster om Larstjärnen.

Det befintliga reservatet ingår i EU:s nätverk av skyddade områden, Natura 2000, SE0710186. För Natura 2000-området finns en bevarandeplan i vilken det anges vad som krävs för att upprätthålla gynnsam bevarandestatus för utpekade habitat och arter.

Området reservatet utökas med är registrerat som naturvårdsobjekt i länsstyrelsens naturvårdsdatabas (objektnummer 83401) och Skogsstyrelsen

2020-12-09

Dnr 511-2747-19

har registrerat en nyckelbiotop och två objekt med naturvärden i området. Inga motstående intressen finns redovisade för det aktuella området i Sollefteå kommuns översiktsplan.

Området ligger inom riksintresse för rennäringen och inom Voernese och Vilhelmina södras samebyars vinterbetesmarker.

I länsstyrelsens rapport 2015:3, vägledning för naturvårdsbränning i statligt skyddade områden i Västernorrlands län 2015-2021, ingår Högberget i ett utpekad bränningslandskap och är utpekad som ett prioriterat område för bränning inom detta landskap.

I handlingsplan för grön infrastruktur i Västernorrland, länsstyrelsens rapport 2020:4, redovisas förslag till skogliga värdetrakter i Västernorrland. Högberget är beläget inom värdetrakten som kallas för Norrtannflo-Vignäs.

Vintern 2019 inkom en avverkningsanmälan som berörde huvuddelen av den berörda delen av Norrtannflo 3:8. Länsstyrelsen och Skogsstyrelsen besökte området och konstaterade att områdets naturvärden var lika höga som inom det befintliga naturreservatet. Länsstyrelsen påbörjade då en översyn av Högbergets naturreservat och kontaktade berörd markägare för förhandlingar om utökning av reservatet. Området värderades 2019 och ekonomisk uppgörelse slöts 2020 med den berörda markägaren.

Inför remissbehandlingen har information hämtats från digitalt underlagsmaterial från mineralrättsregistret. Därvid har inga motstående intressen eller andra försvårande omständigheter framkommit.

Yttrande har inkommit från Voernese sameby, Havs- och vattenmyndigheten (HaV), Sametinget, Skogsstyrelsen, Sollefteå kommun och Sveriges geologiska undersökning (SGU). Skogsstyrelsen och Sollefteå kommun har inget att invända mot utvidgningen, HaV tillstyrker utvidgningen och SGU avstår från att yttra sig i detta ärende.

Voernese sameby har i sitt remissyttrande lämnat synpunkten att det i föreskrifterna ska tillföras en skrivning om att renskötselns rättigheter inte ska inskränkas i reservatet. Voernese sameby och Sametinget har lämnat synpunkter på naturvårdsbränningen inom reservatet och pekar på att renbetet inte får påverkas negativt av skötselåtgärden då reservatet ligger inom riksintresse för rennäringen och inom kärnområdet för Voerneses vinterbetesland. Båda instanserna yrkar på att länsstyrelsen i tidigt skede ska ha samråd med berörd sameby när naturvårdsbränning planeras. Samebyn yrkar också på att om länsstyrelsen genomför naturvårdsbränning utan deras medgivande så ska renlav återinplanteras så laven återhämtar sig så snabbt som möjligt. Samebyn ser gärna ett samarbete om denna fråga skulle bli aktuell.

2020-12-09

Dnr 511-2747-19

## Länsstyrelsens bedömning

Länsstyrelsen har beaktat de vid remissförfarandet inkomna synpunkterna genom bearbetning av tilläggsbeslutet. I det ursprungliga beslutet för Högberget saknas upplysning om att rennäringens rättigheter inte inskränks av reservatsbeslutet. I detta tilläggsbeslut återfinns en skrivning om undantag till reservatets föreskrifter enligt bland annat rennäringslagen (1971:437) och terrängkörningsförordningen (1978:594).

Problematiken med naturvårdsbränning och renbete är en fråga som länsstyrelsen är medveten om. För att värna riksintresset för rennäring ska särskild hänsyn tas till renbetet i förvaltningen av reservatet. På längre sikt är sannolikt brand, eller naturvårdsbränning, en förutsättning för gott markbete. På kort sikt, däremot, försämras betet efter brand.

För att säkerställa den långsiktiga tillgången på renbete i landskapet ämnar länsstyrelsen upprätta en dialog och föra löpande diskussioner med berörda samebyar kring bränningsplanering, inte enbart rörande Högbergets naturreservat, utan även angående flera av de andra reservaten som ligger inom detta prioriterade bränningslandskap (länsstyrelsens vägledning för naturvårdsbränning, rapport 2015:3) såsom Mo-Långsjön och Jättjärn. I god tid innan en specifik naturvårdsbränning ska genomföras ska samråd med samebyarna ske, och om så önskas genom gemensamma fältbesök. Inom ramen för dessa samråd ska länsstyrelsen undersöka åtgärder för att påskynda återetablering av marklavar i brända objekt som ligger inom riksintresseområden för rennäringen i detta bränningslandskap. En potentiell metod är spridning av fragment av naturligt förekommande lavararter efter bränning för att snabbare erhålla gott markbete för renar.

Skogen i utvidgningen är liksom i det ursprungliga reservatsområdet till stor del talldominerad och präglad av upprepade skogsbränder fram till slutet av 1800-talet. De mer granpräglade delarna av reservatet har en mängd skogsbiologiskt viktiga strukturer som äldre träd och död ved som är ovanliga i dagens av skogsbruk präglade landskap. Skogarna i reservatutvidgningen har sedan tidigare påverkats av dimensionshuggningar men sedan lång tid tillbaka har ytterst få skogsbruksåtgärder vidtagits. Frånvaron av skogsbruk är en förutsättning som har möjliggjort nybildningen av ovan nämnda skogsbiologiska viktiga strukturer. Skogen i reservatet är brandpräglad men den effektiva skogsbrandsbekämpningen har fått till följd att skogen börjat bli allt mer sluten. Detta gör att betingelserna för arter (exempelvis reliktblöck) knutna till öppna, varma och ljusa miljöer, typiska för brandpräglade skogar, med tiden försämras.

Ett centralt mål med utökningen av reservatet är att långsiktigt upprätthålla brandprägel i skogen, till fördel för bevarandet av organismer knutna till

2020-12-09

Dnr 511-2747-19

sådan miljö. I enlighet med tidigare reservatsbeslut och skötselplan ska även skogarna i utvidgningen skötas med naturvårdsbränningar. Naturvärdena i området är också oförenliga med konventionella skogsbruksmetoder och annan exploatering.

Genom utökningen av naturreservatet undanröjs dessa hot och förutsättningarna för bevarande av naturskogsmiljön, med dess strukturer och därtill hörande arter, förbättras.

I den händelse en hotad art påträffas eller kunskapsläget ändras för en i dag känd art i reservatet, och det långsiktiga bevarandet av arten inte bedöms tryggt med nuvarande förvaltningsinriktning, kan det finnas skäl att utfärda en dispens som möjliggör åtgärder nödvändiga för arten. Sådan eventuell dispens måste motiveras av aktuell, välgrundad biologisk kunskap. En eventuell dispens förutsätter att särskilda skäl föreligger i enlighet med miljöbalken 7 kap 7 §, vilket innebär att åtgärderna måste vägas mot de värden som utgjorde grund för tillkomsten av detta naturreservat.

Länsstyrelsen bedömer att området signifikant bidrar till uppfyllandet av miljömålet "Levande skogar" och "Ett rikt växt- och djurliv", samt att ett formellt skydd är i enlighet med länsstyrelsens och Skogsstyrelsens strategi för områdesskydd på skogsmark i länet från 2005 samt den nationella strategin som reviderades 2017. Det utökade reservatet bidrar också till det långsiktiga bevarandet av skogliga naturvärden i den föreslagna värdestrakt det utgör en del i.

Länsstyrelsen bedömer att ett naturreservat i det aktuella området är förenligt med kommunens översiktsplan och med hushållningsbestämmelserna i 3:e och 4:e kapitlen miljöbalken.

Länsstyrelsen finner vid en vägning mellan enskilda och allmänna intressen i enlighet med 7 kapitlet 25 § miljöbalken att det för att bevara och restaurera ovan nämnda naturvärden finns skäl att besluta om en utvidgning av naturreservat, samt att förordna om föreskrifter för området. För att uppnå det starka skydd som behövs för områdets naturvärden bör föreskrifterna bland annat omfatta förbud mot exploateringsföretag och skogsbruk i området.

## Hur man överklagar

Den som vill klaga över detta beslut ska skriva till regeringen, men skicka eller lämna skrivelsen till länsstyrelsen, epost [vasternorrland@lansstyrelsen.se](mailto:vasternorrland@lansstyrelsen.se), eller postadress Länsstyrelsen, Enheten för skyddad natur, 871 86 Härnösand.

Skrivelsen ska ha kommit in inom tre veckor från den dag klaganden fick del



2020-12-09

Dnr 511-2747-19

av beslutet. I skrivelsen ska anges vilket beslut som överklagas och den ändring som begärs. Skriv namn, adress, telefonnummer och ärendets diarienummer. Om ytterligare upplysningar önskas, kontakta Kristin Lindström, telefon 0611-349258, e-post [kristin.lindstrom@lansstyrelsen.se](mailto:kristin.lindstrom@lansstyrelsen.se).

Beslutet ska kungöras i länets författningssamling, Post- och Inrikes Tidningar, Nordsverige och i Tidningen Ångermanland. Den dag kungörelsen varit införd i ortstidning anses berörda ha fått del av beslutet.

I den slutliga handläggningen av detta ärende har även deltagit Therese Flodin, länsjurist, Adrian Nordlund, planhandläggare och Torbjörn Engberg, enhetschef skyddad natur.



Berit Högman  
landshövding



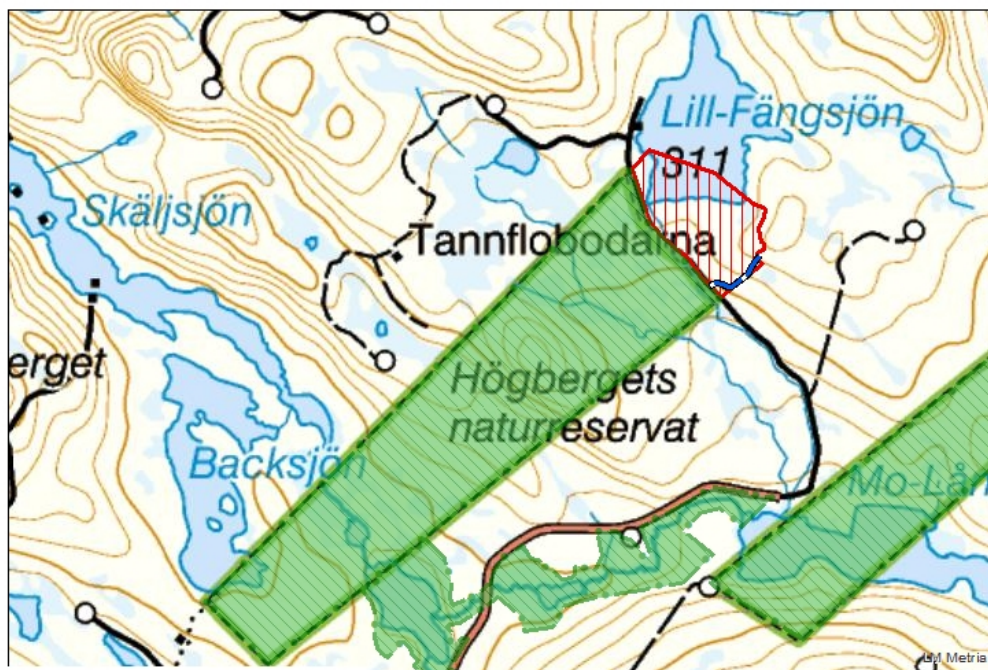
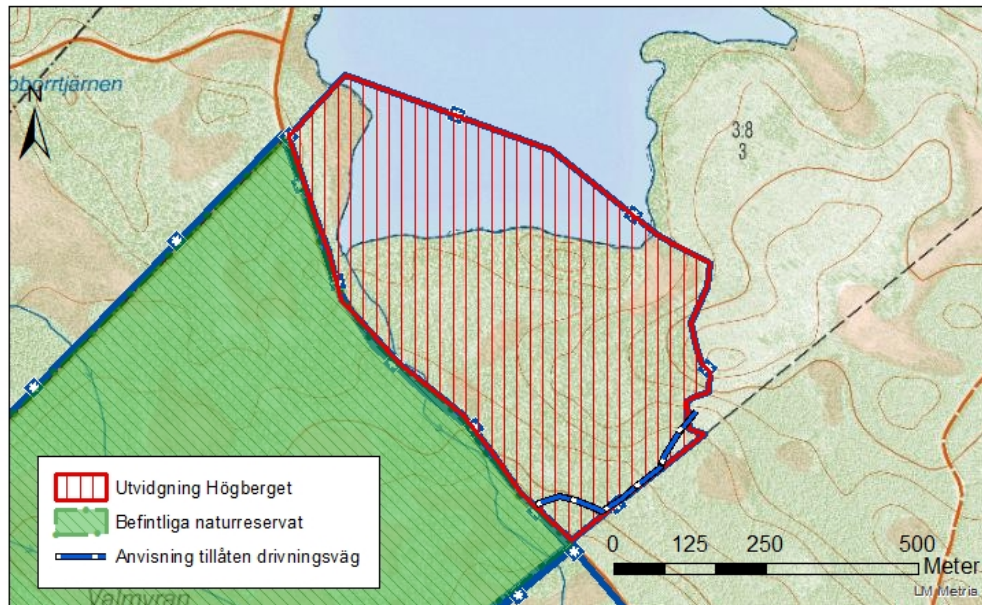
Kristin Lindström  
naturvårdshandläggare

## Bilagor

- 1 Beslutskarta
- 2 Sändlista

## Utvidgning Högbergets naturreservat

Bilaga 1  
Beslutskarta  
dnr 511-2747-2019



© Länsstyrelsen Västernorrland  
© Lantmäteriet Geodatasamverkan

Enligt sändlista

## BILDANDE AV *Högbergets naturreservat*

Objektnummer	2004575
Län	Västernorrland
Kommun	Sollefteå
Socken	Resele
Fastighet	Norrtannflo 3:10
Markägare	Staten genom naturvårdsverket.
Förvaltare	Länsstyrelsen
Lägesbeskrivning	Ca 6 km öster om Näsåker
Terrängkarta	19H 7c
Mittpunkt	x: 1562268 y: 7037370 (Rikets nät)
Areal [hektar]	193,2
Prod skogsmark [ha]	163,0
Natura 2000	SE0710186
Naturtyper [ha]	
	Tallskog 50,9
	Granskog 12,3
	Barrblandskog 39,2
	Barrsumpskog 10,1
	Lövblandad barrskog 48,4
	Triviallövskog 2,1
	Impediment 0,1
	Vatten 3,7
	Myr 26,2

### LÄNSSTYRELSENS BESLUT

Med stöd av 7 kap 4 § miljöbalken (1998:808) förklarar länsstyrelsen det område som utmärkts på bifogad karta, bilaga 1, som naturreservat.

För att trygga ändamålet med naturreservatet förordnar länsstyrelsen i enlighet med 7 kap, 5, 6 och 30 §§ miljöbalken samt 3 och 22 §§ förordningen om områdesskydd enligt miljöbalken mm (1998:1252), att de föreskrifter samt vård- och förvaltningsbestämmelser som framgår av detta beslut skall gälla beträffande naturreservatet.

Föreskrifterna enligt 7 kap 30 § miljöbalken gäller från 17 december 2007 även om beslutet överklagas.

I enlighet med 2 § förordning om områdesskydd enligt miljöbalken mm, ansvarar länsstyrelsen för förvaltningen av reservatet.

Med stöd av 3 § förordning om områdesskydd enligt miljöbalken mm beslutar länsstyrelsen att fastställa bifogad skötselplan.

## **SYFTE**

Området skyddas i syfte att bevara biologisk mångfald och en värdefull naturmiljö, närmare bestämt en brandpräglad naturskogsmiljö med en hel del av de strukturer, såsom torrakor och äldre träd, som är kännetecknande för ett naturligt brandpräglat skogsekosystem. Detta bör ske genom att aktiva insatser såsom naturvårdsbränningar genomförs i syfte att vidmakthålla en brandpräglad beståndsstruktur. De mer grandominerade delarna av området som också hyser höga naturvärden och många arter ska få utvecklas fritt efter naturligt förekommande processer.

De i området ingående Natura 2000-habitaten (se nedan) ska bevaras i gynnsam bevarandestatus.

Syftet är även att, inom ramen för ovannämnda syften, i viss mån hålla området tillgängligt för allmänheten.

## **RESERVATSFÖRESKRIFTER**

A. Föreskrifter enligt 7 kap 5 § miljöbalken om inskränkningar i rätten att använda mark- och vattenområden.

Utöver vad som för övrigt gäller är det förbjudet att:

- 1 uppföra byggnad eller annan anläggning.
- 2 bedriva täkt, anordna upplag, borra, spränga, schakta, gräva, muddra, utfylla, tippa eller på annat sätt skada mark och block.
- 3 dika, dikesrensa eller dämna.
- 4 anlägga väg, stig eller spång.
- 5 anlägga luft- eller markledning, stängsel eller hägnad.
- 6 avverka, fälla eller skada växande eller döda träd, upparbeta vindfällan eller utföra annan skogsvårdsåtgärd.
- 7 sprida kemiska bekämpningsmedel, kalk eller gödselmedel.
- 8 inplantera djur, växter eller andra organismer. Denna föreskrift gäller dock ej utsättning av fisk, utan dylik verksamhet regleras i förordning 1994:1716.
- 9 framföra motordrivet fordon annat än i samband med uttransport av fälld älg/björn varvid risk för skador på mark och vegetation ska minimeras.

10 uppföra jaktorn utan länsstyrelsens tillstånd.

11 upplåta mark för militär övningsverksamhet.

B. Föreskrifter om förpliktelser för ägare och innehavare av särskild rätt att tåla intrång enligt 7 kap 6 § miljöbalken.

Markägare och innehavare av särskild rätt förpliktigas tåla att följande åtgärder vidtas för att tillgodose ändamålet med reservatet:

- 1 upphuggning och markering av reservatsgränsen. Allt utfallande gagnvirke tillfaller reservatsförvaltningen.
- 2 uppsättning av informationstavlor.
- 3 anläggning och underhåll av stigar.
- 4 kontrollerade bränningar i naturvårdande syfte enligt skötselplan.
- 5 undersökningar av mark, vatten, vegetation och djurliv.

C. Föreskrifter enligt 7 kap 30 § miljöbalken om rätten att färdas och vistas inom reservatet samt om ordningen i övrigt inom reservatet.

Utöver vad som för övrigt gäller är det förbjudet att:

- 1 fälla eller på annat sätt skada levande eller döda stående och omkullfallna träd och buskar.
- 2 insamla mossor, svampar eller lavar med undantag för plockning av matsvamp för husbehov.
- 3 genom grävning eller på annat sätt skada mark och block.
- 4 insamla eller föra bort ryggradslösa djur.
- 5 klättra i boträd eller på annat sätt medvetet störa eller skada djurlivet.
- 6 framföra motordrivet fordon.
- 7 sätta upp skylt, tavla, affisch eller göra inskrift.
- 8 utföra vetenskapliga undersökningar som innebär markering av provytor eller annan åverkan inom reservatet utan länsstyrelsens tillstånd.
- 9 använda området för idrottsarrangemang utan länsstyrelsens tillstånd.

öreskrifterna skall inte utgöra hinder för de åtgärder som behövs för reservatets skötsel enligt fastställd skötselplan för att gynna naturreservatets olika bevarandevärden, såsom naturvårdsbränningar och därtill hörande åtgärder, exempelvis fällning av träd.

Föreskrifterna skall heller inte utgöra hinder för underhåll av befintlig samfällid väg i norra kanten av reservatet. Allt sådant underhåll skall dock föregås av samråd med länsstyrelsen.

Föreskrifterna under C gäller även fastighetsägare och innehavare av särskild rätt till fastighet när de inte nyttjar sin rätt att bruka fastigheten.

## SKÅLEN FÖR BESLUT

### Sammanfattande beskrivning

Reservatet omger Högberget och sträcker sig från Backsjöns sydostspets i sydväst till skogsbilvägen söder om Lill-Fängsjön i nordost. Höjddpartierna hyser äldre tallskog med varierande underväxt av gran medan svackorna domineras av granskog med visst inslag av björk, asp och sälg. I reservatets norra del finns mindre myrpartier blandat med både äldre tallskog och barrblandskog. Högbergets naturreservat är ett starkt brandpräglat område med bitvis riklig förekomst av kolade stubbar, tallågor och torrakor. Reservatets brandhistorik är inte noggrant utredd men tallstubbar med brandljud från sju olika bränder har påträffats. I de centrala delarna av reservatet finns det enda spåret av sentida skogsbruk i form av ett mindre bestånd av ung tallskog.

Högst i reservatet reser sig Högberget (345 möh) som innehar strukturer av hög klass med betydelse för biologisk mångfald. Här finns bland annat äldre tall (uppemot 300 år), hänglavsdraperad äldre gran, högstubbar av björk, äldre asp, riklig mängd stående och liggande död ved av gran i olika nedbrytningsgrader. Stora delar av området förefaller ha dimensionsavverkats kring sekelskiftet vilket påvisas, förutom av grova tallstubbar, av en tydlig 100-årig generationsföryngring av gran. Även reservatets västra och sydvästra delar har äldre tallskog med tallar i 250-årsåldern. Att reservatet har både höga tall- och granvärden påvisas i förekomsten av rödlistade arter som dvärgbägarlav, reliktböck, lappticka, vedtrappmossa och fläckporing.

Natursköna områden i reservatet är de glesa, brandpräglade tallskogarna vid Larstjärnen och vid Backsjöns östra strand. Dessa nås enklast från stigen som går till Backsjön från skogsbilvägen i söder.

### Natura 2000

Området är utpekad att ingå i nätverket Natura 2000 enligt art- och habitatdirektivet. Inom området finns i direktivet ingående naturtyper, se nedan. En särskild bevarandeplan finns för Natura 2000-området.

Framtida verksamheter i anslutning till reservatet som på ett betydande sätt kan påverka miljön i Natura 2000-området, till exempel anläggning av skogsbilväg, kan kräva tillstånd. Detta regleras dock ej av föreskrifterna för reservatet, utan av annan lagstiftning (miljöbalken 7 kap 28 § m fl).

I naturreservatet ingår följande naturtyper enligt art- och habitatdirektivet, areal i ha (\*=prioriterad art eller naturtyp):

7140	Öppna svagt välvda mossar, fattiga och intermediära kärr och gungflyn	35 ha
9010	*Västlig taiga	151 ha

### Ärendets beredning

I samband med den översiktliga skogsinventeringen (ÖSI) som gjordes av dåvarande skogsvårdsstyrelsen 1991 upptäcktes stora andelar gammal skog på privat mark i norra delen av Resele församling. En översiktlig inventering utfördes 1993 och bland annat

området runt Högberget blev uppmärksammat tack vare dess höga naturvärden. Efter värdering av området och förhandling med markägaren köpte staten in området i oktober 2001.

Inga motstående intressen finns redovisade i Sollefteå kommuns översiktsplan (1990). Vid tidpunkten för översiktsplanens upprättande, 1990, var områdets naturvärden troligen inte kända av kommunen. Området finns som naturvårdsobjekt (83401) i länsstyrelsens naturvårdsregister.

Länsstyrelsen föreslog området till Natura 2000-nätverket 2003 och förslaget godkändes av regeringen 2004. Länsstyrelsen utarbetade under 2005 en bevarandeplan för Natura 2000-området.

Områdets bevarandevärden bidrar signifikant till uppfyllandet av miljömålet "Levande skogar", delmål 1, och är ett bra exempel på den typ av områden som är prioriterade i länsstyrelsens och skogsstyrelsens strategi för områdesskydd på skogsmark fastställd i december 2005.

Under remissbehandlingen har, i enlighet med Sveriges geologiska undersöknings skrivelse från mars 2005 (01-266/2005), information hämtats från digitalt underlagsmaterial från mineralrättsregistret. Därvid har inga motstående intressen eller andra försvårande omständigheter påträffats.

I samband med remissbehandlingen gjorde länsstyrelsen även en konsekvensutredning i enlighet med 27 § verksförordningen (1995:1322), samt 2 § förordningen om reglers effekter för små företags villkor (1998:1820).

Ett första förslag på reservatsbeslut gick ut på remiss under 2006. Under remissrundan påpekade ägare till fastigheterna omedelbart väster om reservatet att de fick problem att bedriva skogsbruk på sin mark om motorfordonstrafik förbjöds över reservatsområdet. Med anledning av detta fördes diskussioner med berörda markägare och länsstyrelsen föreslog i den nya remissen 2007 att nämnda markägare kunde, om vissa villkor uppfylldes, ges tillstånd att bygga en permanent skogsbilväg över området söder om Högberget runt myrtungan vid Fäbodtjärnen samt en skotarväg söderifrån till området mellan Backsjön och Skäljsjön.

Under remissrundan 2007 inkom synpunkter från flertalet instanser på den ovanstående lösningen för vägdragningar över reservatsområdet till de intilliggande fastigheterna. Såväl Sollefteå kommun, Naturskyddsföreningen och Skogsstyrelsen som Naturvårdsverket framförde att det borde kunna gå att finna mer passande lösningar som inte störde de naturvärden som avses skyddas i och med reservatets bildande.

Två av markägarna till de intilliggande fastigheterna väster om reservatsområdet inkom med skriftliga svar på remissen. Dessa menade att båda vägarna över reservatet behövdes och det som permanenta skogsbilvägar. Dessutom hade båda markägarna invändningar mot att reservatsbeslutet skulle innebära begränsningar i byggandet och brukandet av dessa vägar över reservatsområdet.

## **Länsstyrelsens bedömning**

Länsstyrelsen beaktade de synpunkter som inkom från de olika remissinstanserna och sökte en ny lösning för vägdragningar till fastigheterna väster om reservatet. Vid en närmare inspektion fann länsstyrelsen att en likvärdig väg som betjänar lika stor del av fastigheterna gick att dra norrifrån, från Abborrtjärnen, där en passage över ett mindre myrstråk redan var påbörjat. Ett förslag på vägdragning utstakades och delgavs berörda markägare. Söderifrån fann länsstyrelsen att en väg går från Lidgatu norröver till Skäljsjön och slutar inte långt från sockengränsen. Från denna går att bygga en väg österut som betjänar de södra delarna av de berörda fastigheterna. Även detta alternativ har presenterats till markägarna. I och med att dessa två alternativa vägar kunnat presenteras för berörda parter anser länsstyrelsen att någon väg inte behöver tillåtas över reservatsområdet, tillika Natura 2000-område, och ett förbud mot vägbygge och framförande av motorfordon anförs i reservatsbeslutet.

Skogen i reservatet är till stor del talldominerad och präglad av upprepade skogsbränder fram till slutet av 1800-talet. De mer granpräglade delarna av reservatet har en mängd skogsbiologiskt viktiga strukturer som äldre träd och död ved som är ovanliga i dagens av skogsbruk präglade landskap. Under mitten och slutet av 1800-talet påverkades skogen också av dimensionsavverkningar, då en majoritet av de grövsta och äldsta tallarna avverkades.

Dimensionsavverkningarna tillsammans med den effektiva skogsbrandsbekämpningen har inneburit att skogen blivit allt mer präglad av inväxande gran. Detta får till följd att naturvärden knutna till den brandpräglade skogen med sina öppna, varma och ljusa miljöer, får allt svårare att klara sig. Med ett beslut om reservatsbildning och en skötselplan som återinför branden som en naturlig störningsfaktor kan det bli möjligt för livsformer knutna till områden med mer naturlig skogsdynamik såsom brandgynnade arter att överleva i reservatet.

Naturvärdena i dessa miljöer är också oförenliga med konventionella skogsbruksmetoder och annan exploatering. Genom naturreservatsbildning undanröjs dessa hot och förutsättningarna för bevarande av naturskogsmiljön, med dess strukturer och därtill hörande arter, förbättras.

Länsstyrelsen bedömer att ett naturreservat i det aktuella området är förenligt med kommunens översiktsplan och med hushållningsbestämmelserna i 3 och 4 kap miljöbalken.

Länsstyrelsen finner vid en vägning mellan enskilda och allmänna intressen i enlighet med 7 kap. 25 § miljöbalken att det för att skydda och bevara ovanstående naturvärden finns skäl att besluta om att bilda ett naturreservat i området samt att förordna om föreskrifter för att skydda området samt att fastställa en skötselplan. För att uppnå det starka skydd som behövs för områdets naturvärden bör föreskrifterna bland annat omfatta förbud mot såväl exploateringsföretag som skogsbruk.

## **HUR MAN ÖVERKLAGAR**

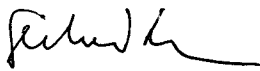
Den som vill klaga över detta beslut skall skriva till Regeringen, men skicka eller lämna skrivelsen till länsstyrelsen, postadress: Länsstyrelsen, Kultur- och naturavdelningen, 871 86 HÄRNÖSAND.



Skrivelsen skall ha kommit in inom tre veckor från den dag klaganden fick del av beslutet. I skrivelsen skall anges vilket beslut som överklagas och den ändring som begärs. Skriv namn, adress, telefonnummer och ärendets nummer. Om ytterligare upplysningar önskas, kontakta Kristin Lindström, telefon 0611-349258 eller e-post: kristin.lindstrom@y.lst.se

Beslutet ska kungöras i länets författningssamling och i Tidningen Ångermanland. Den dag kungörelsen varit införd i ortstidning anses berörda ha fått del av beslutet.

I den slutliga handläggningen av detta ärende har även deltagit Göran Lundström, förste länsassessor, Mats Henriksson, länsarkitekt, Britt-Marie Lindström, sektionschef naturvård samt Eva Carron, avdelningschef Kultur- och Naturavdelningen.



Gerhard Larsson  
landshövding



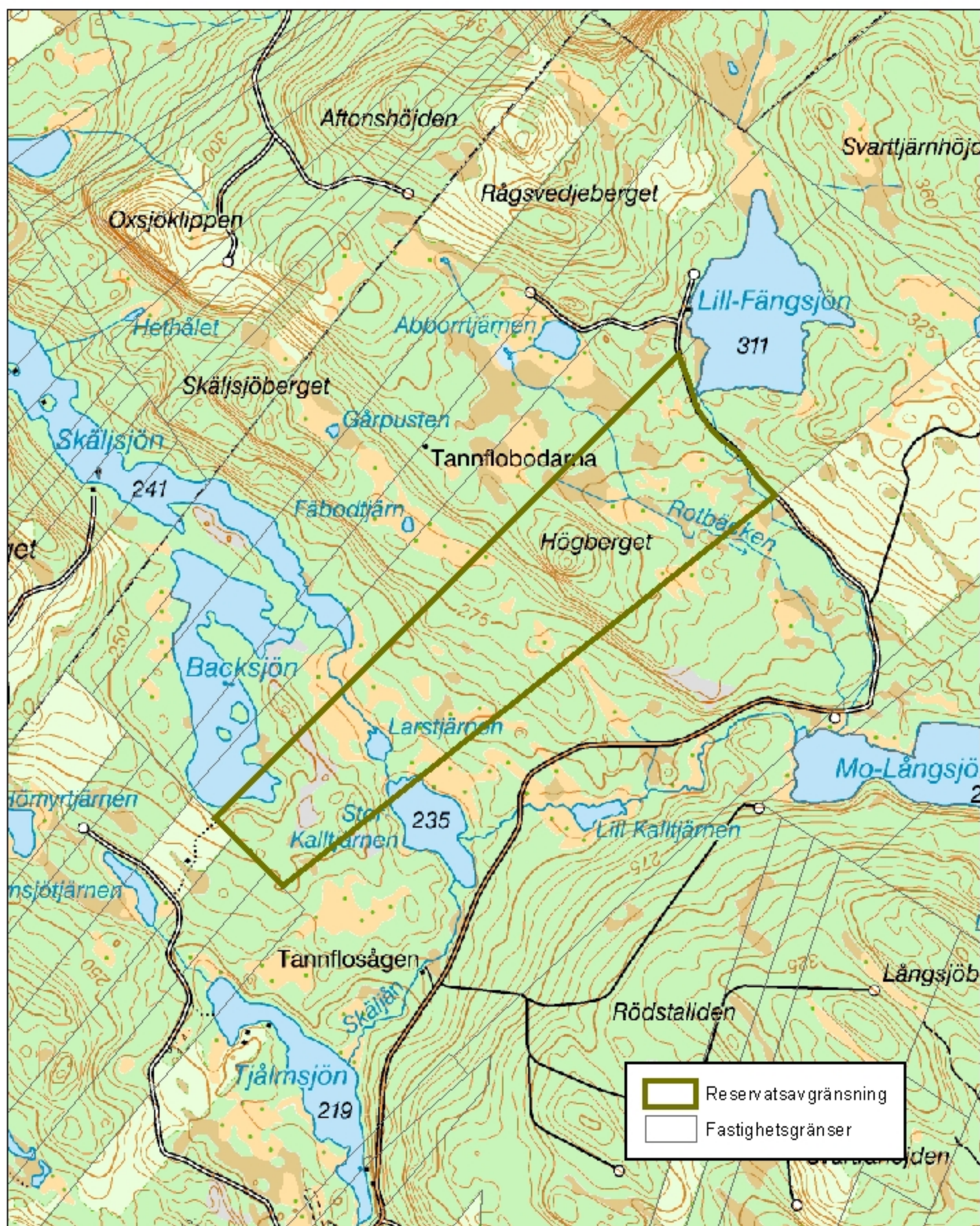
Kristin Lindström  
naturvårdshandläggare

#### **Bilagor**

- 1 Beslutslista
- 2 Sändlista
- 3 Skötselplan

# Beslutskarta

## Högbergets naturreservat



## **Skötselplan för Högbergets naturreservat**

Denna skötselplan används lämpligast tillsammans med det beslut som utgör grunden för denna skötselplan. I beslutet återfinns viktig information såsom beslutsmening, syfte, föreskrifter och en sammanfattande beskrivning av området.

### **Historisk markanvändning**

Fäbodbruk har funnits länge i bygden så skogsbete har rimligen förekommit under längre tid men präglar inte skogen idag. Närheten till den stora flottleden Ångermanälven antyder att området exploaterats för skogsbruk alltsedan 1800-talet. Det förekommer gott om spår av plockhuggning i form av gamla avverkningsstubbar men ingrepp från senare tid är få.

### **Kulturmiljövården**

Högberget ligger ca 6 km öster om Nämforsens bronsåldersboplats och i trakterna finns många fångstgropar, bland annat på myrholmen i Larsmyran. En knapp kilometer väster om Högberget ligger Tannflobodarna och Tannflosågen en knapp kilometer sydost om reservatsgränsen.

### **Friluftsliv**

Området besöks i ringa omfattning av allmänheten.

### **Gränser**

Reservatet skall märkas ut enligt svensk standard (SIS 03 15 22) genom målning på träd inom reservatet i gränsgatan och uppsättning av stolpar med reservatsbricka i gränsvinklar och där det är naturligt för besökare att korsa reservatsgränsen.

### **Brand**

Om spontan brand uppkommer inom reservatet bör släckning inriktas mot naturliga avgränsningar och mot reservatets ytterkanter om räddningschefen anser att branden härmed slutligen kan bekämpas. All eventuell brandbekämpning skall ske med så skonsamma metoder som möjligt och med största hänsyn till mark, vegetation och vatten.

### **Servitut och samfälligheter**

Några samfälligheter eller servitut finns inte inom reservatsområdet. Staten har andelar i den samfälliga vägen som löper i anslutning till reservatets norra ända, Långsjövägen (Resele-Mo GA:1). Reservatsföreskrifterna hindrar ej nyttjande och underhåll av denna väg, se beslutet.

### **Jakt**

Jakträtten är upplåten till 2008-06-30 och förlängs med ett år i sänder om inte uppsägning sker

senast 6 månader innan avtalstidens utgång.

I avtalet förbinder sig jakträttshavarna att följa de föreskrifter som anges för naturreservatet. Av avtalet och reservatsföreskrifterna framgår att jaktorn ej får uppföras utan länsstyrelsens tillstånd samt att uttransport av älgar och björnar skall göras så att risken för markskador och spårbildning minimeras. Observera att reservatsföreskrifterna ej medger röjning av siktgator eller kapande av torrakor eller lågor till ved. När jakt pågår i reservatet bör ett anslag sättas upp vid informationstavlan vid parkeringsplatsen.

### **Naturvårdsbränningar**

Ett av reservatets syften är att söka återskapa och upprätthålla en brandpräglad tallskogsmiljö. Därför planeras en stor del av reservatsområdet att naturvårdsbrännas, se skötselområde 1. Inför genomförandet av naturvårdsbränning i reservatet skall en detaljerad bränningsplan tas fram för den del inom respektive delområde som skall brännas. Det är viktigt i framtagandet av dessa detaljerade bränningsplaner att beakta de förslag till åtgärder som finns i de åtgärdsprogram för hotade arter som behandlar brandpräglade skogsmiljöer och naturvårdsbränning. Såväl mål med bränningen som alla nödvändiga säkerhetsåtgärder skall specificeras i planerna. Gränserna i skötselplanen är preliminära och kan i den slutliga bränningsplanen komma att ändras. God planering behövs för att säkra gränserna mot omgivande mark.

En viktig målsättning med naturvårdsbränningarna i naturreservatet Högberget är att på sikt återskapa en flerskiktad tallskog med en hög andel stående döda tallar, sk. torrakor, vilket är ovanligt idag. För att gynna flera olika arter knutna till brand är avsikten att de naturvårdsbränningar som genomförs är så varierade som möjligt i fråga om både intensitet och bränningsdjup. Generellt bör en strävan vara att åstadkomma en så hård brand (kraftig konsumtion av humuslagret) som möjligt. Detta för att skapa så optimala gröningsmöjligheter som möjligt, detta är speciellt viktigt för att eventuellt få en fröföryngring av asp och sälg. Bränningarna bör dock vara så lågintensiva, dvs. ha låg flammhöjd, att mortaliteten i trädskiktet kan hållas på en rimlig nivå men samtidigt vara tillräckligt intensiva för att skapa skadade träd.

Samtliga naturvårdsbränningar skall utföras vid lämpliga väderförhållanden för att uppnå så hög kvalitet och säkerhet som möjligt. Ett antal grundkrav måste vara mötta för att bränningsledaren skall få starta naturvårdsbränningen. Först och främst får bränning inte genomföras med ett DMC-index (Duff Moisture Code, speglar fukthalten i lav- och mosstället samt den översta delen av humustället) understigande 25, då tar sig inte branden. Ett högt DMC-värde kan innebära en mycket långvarig och svårbemästrad glödbland och oftast också en högintensiv brand, då ett högt DMC även oftast också innebär ett högt FFMC-index (Fine Fuel Moisture Code). FFMC-indexet (Fine Fuel Moisture Code, visar på fukthalten i finbränslet, dvs de översta centimetrarna av lav- och mosstället tillsammans med småkvistar o dyl.) skall därför vara under 90. Den relativa luftfuktigheten (mätt i %), RH, skall vara lika hög som lufttemperaturen (mätt i celsius) eller högre för att undvika risken att branden blir explosiv. Vindstyrkan måste vara över 0,5 m/s och bör ligga inom 2-8 m/s och ha stadig riktning. Slutligen får bränning inte genomföras när det är vindstilla, då heta gaser, (högre än 60 C°) transporteras den kortaste vägen, dvs rakt upp, med starkt ökad risk för hög mortalitet i trädskiktet.

När naturvårdsbränning är nära förestående bör informationsskyltar sättas upp för att upplysa allmänheten om var och när bränningen skall ske, vem som utför naturvårdsbränningen samt telefonnummer till ansvariga. Information om syftet med skötselåtgärden samt naturtypen knuten till brand bör också finnas med.

## **Natura 2000**

Reservatet ingår i EU:s nätverk av skyddade områden, Natura 2000. För Natura 2000-området finns en bevarandeplan i vilken det anges vad som krävs för att upprätthålla gynnsam bevarandestatus för utpekade habitat och arter. Målen och åtgärderna i denna skötselplan är utformade för att överensstämja med de mål som finns i bevarandeplanen. Vissa mål i bevarandeplanen har dock ej bedömts relevanta och därför ej införlivats i skötselplanen.

## **Tillsyn**

Länsstyrelsen utser en praktiskt ansvarig för tillsyn av information samt efterlevnad av reservatsbestämmelser. Uppdraget regleras i avtal.

## **Indelning i skötselområden**

Området har indelats i fyra skötselområden, se bilagd skötselkarta

### **Skötselområde 1**

*Brandpräglad tallskog med underväxt av gran.*

#### Övergripande mål

Att bibehålla och förstärka den brandpräglade tallskogen i området samt skapa förutsättningar för brandgynnade arter.

*Målet är uppfyllt när:*

- Naturvårdsbränningar sker i delområdena A-D på totalt minst 10 hektar inom 20-årsperioder.
- Minst 75 % av de viktiga strukturerna såsom äldre tallar (>150 år) samt torr död ved skonats i branden.  
Målet gäller som snittmått över hela skötselområdet. Möjligheten att nå detta mål är beroende av vilka förebyggande metoder som kan användas för att skydda dessa strukturer.
- Minst 10 % av träden i de brända bestånden har fått stamskador (bildat brandljud) eller dödats av branden.  
Målet gäller som snittmått över hela skötselområdet.
- Humusskiktet har, åtminstone i delar, konsumerats av branden.  
Förutsättningar för föryngring av tall ska förbättras och branden bör åtminstone inom delar av skötselområdet ha gett en så djup påverkan på humusskiktet att gröningspunkter för groddplantor av tall eller lövträd bildats.

#### Åtgärder

- Naturvårdsbränning  
Genomförs i delområde A-D, se delområdesbeskrivningarna samt delområdeskarta.

Syftet med naturvårdsbränningarna är att skapa tallar med brandljud, underlätta föryngringen av tall och lövträd samt skapa döda träd och bränd ved. Bränningsledaren bör i möjligaste mån försöka se till att skona de äldre, brandljudade tallarna från att dö i branden och torrakor och lågor från att konsumeras av elden.

Inför genomförandet av naturvårdsbränning i reservatet skall en detaljerad bränningsplan tas fram för den del inom respektive delområde som skall brännas. Delområdesgränserna är preliminära och kan i den slutliga bränningsplanen komma att ändras.

I restaureringsbeståndet (delområde D) är syftet att tillskapa ett framtida brandpräglat bestånd genom att branden skadar de unga tallarna. De skadade träden kådimpregnerar sig för att läka stamskadan och blir därigenom mer motståndskraftiga mot svamp- och insektsangrepp. På så sätt kan de växa upp och bli mycket gamla för att sedan stå väldigt länge som torraka.

Delområde A	Äldre tallskog, bitvis glesare och bitvis med underväxt av gran.
Skötsel:	Bör brännas för att bibehålla talldominansen. Viss fällning av gran bör göras innan bränning. Vattentag finns vid Backsjön och Stor-Kalltjärn. Bränningen kan vara svår att avgränsa mot omgivande mark.
Delområde B	Gles, äldre tallskog på myrholmar runt Larsmyran. Lättavgränsad naturvårdsbränning.
Skötsel:	Lämpliga myrholmar att bränna för att bibehålla brandprägel i tallskogen, gynna brandinsekter och reducera moss- och humustäcket till förmån för marklevande svampar. Vattentag från tjärnarna.
Delområde C	Liknar delområde A men hyser fler äldre, brandljudade tallar och har glesare granunderväxt.
Skötsel:	Bör brännas för att bibehålla brandprägel i tallskogen, gynna brandinsekter och reducera moss- och humustäcket till förmån för marklevande svampar. Något svåravgränsat mot norr och omgivande mark.
Delområde D	Ett restaureringsbestånd bestående av ung tallskog. Genom naturvårdsbränningar skall ett framtida bestånd skapas med hög andel torrakor och äldre, brandljudade tallar.
Skötsel:	Området är tekniskt komplicerat att bränna på grund av avgränsningen och avstånd till vattentag. Beståndet bör troligen gallras när det vuxit ytterligare 5-15 år för att minska riskerna med bränningen.

## **Skötselområde 2**

*Grandominerade bestånd på fuktigare mark och i anslutning till Högberget.*

### Övergripande mål

Att låta skogsmiljöerna utvecklas efter naturligt förekommande processer.

### Åtgärder

Skulle brand uppstå (naturligt eller orsakad av naturvårdsbränning i närliggande område) skall skötselområdet inte prioriteras för brandbekämpning. I övrigt inga åtgärder förutom uppföljning.

### Skötselområde 3

Myrar, sjöar och bäckar

#### Övergripande mål

Att låta myrar och vattenmiljöer utvecklas fritt efter naturligt förekommande processer.

#### Åtgärder

Inga åtgärder förutom uppföljning.

### Skötselområde 4

Friluftsliv

Omfattar hela reservatsområdet.

#### Övergripande mål

Att området fortsatt ska vara tillgängligt för allmänheten

*Målet är uppfyllt när:*

- Informationstavlor och parkeringsplats iordningställda
- Information lagts ut på länsstyrelsens hemsida

#### Åtgärder

- Information på hemsida  
En beskrivning av området läggs ut på länsstyrelsens hemsida ([www.y.lst.se](http://www.y.lst.se)).
- Informationstavlor  
En informationstavla beskrivande området liksom de tre närliggande reservaten (Jättjärn, Mo-Långsjön samt Oringsjö naturreservat) placeras vid parkeringsplatsen. En skylt sätts också upp vid reservatets södra gräns vid Backsjön. Skyltarnas placering framgår av skötselkartan.
- Parkeringsplats  
En parkeringsficka anläggs vid vägen i norra kanten av reservatet (se karta). Denna åtgärd förutsätts ske i samförstånd och samråd med berörda sakägare.

Inga ytterligare åtgärder förutom tillsyn. Inga sopbehållare sätts ut inom reservatet, utan besökare anmodas att ta med sitt avfall hem igen.

#### Sammanfattning och prioritering av åtgärder

Prio	Åtgärd	Skötsel- omr	Start	Intervall	Finansiering
1	Information på hemsida	4	2008	engångsåtgärd	reservatsanslag
1	Informationstavlor	4	2008	engångsåtgärd	reservatsanslag
1	Naturvårdsbränning	1	2008	vid behov	reservatsanslag
2	Parkeringsplats	4	2008	engångsåtgärd	reservatsanslag

## Uppföljning

Uppföljning av reservatets syfte och gynnsam bevarandestatus för miljöer och arter är en prioriterad uppgift för reservatsförvaltningen, förutom de åtgärder som anges ovan. Fotopunkter bör läggas ut på varje bränningsområde och fotograferas såväl före som efter naturvårdsbränningen (strax efter såväl som vid flera senare tillfällen) för att bli se förändringar i struktur och trädslagssammansättning. Inventeringar av i första hand brandgynnade organismer (insekter) bör också genomföras för att följa upp skötselåtgärdernas verkan. Även inventeringar av organismer som normalt förekommer i granskogsmiljö bör genomföras i skötselområde 2 med ca 10 års mellanrum.

För uppföljning av Natura 2000-målen, se bevarandeplanen för området (bifogas ej).

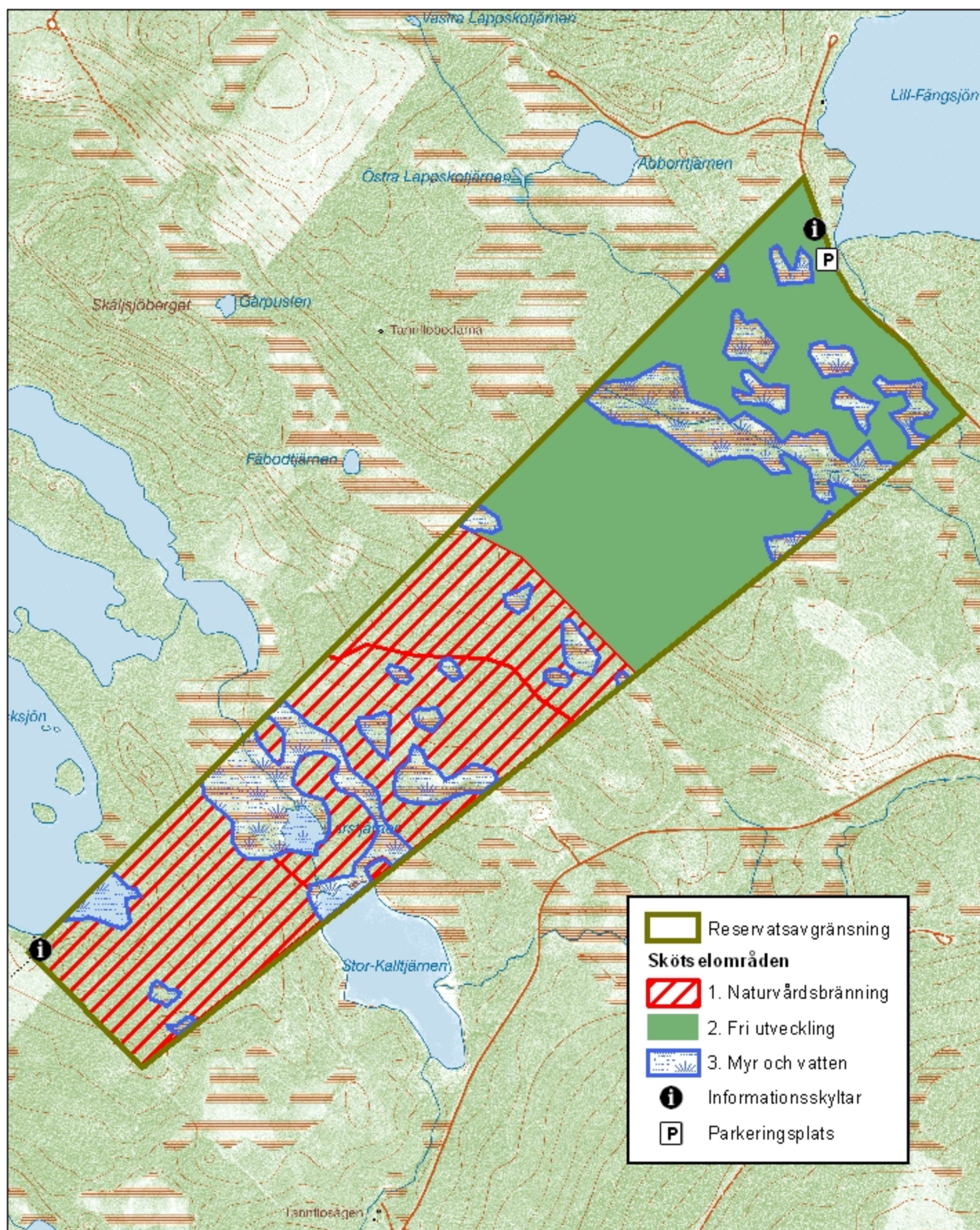
### Sammanfattning av uppföljning

Skötsel- omr	Kvalitetsmål	Intervall
1	Humusskiktet har, åtminstone i delar, konsumerats av branden.	vid behov
1	Minst 10 % av träden i de brända bestånden har fått stamskador (bildat brandljud) eller dödats av branden.	vid behov
1	Minst 75 % av de viktiga strukturerna såsom äldre tallar (>150 år) samt torr död ved skonats i branden.	vid behov
1	Naturvårdsbränningar sker i delområdena A-D på totalt minst 10 hektar inom 20-årsperioder.	vid behov
4	Information lagts ut på länsstyrelsens hemsida	löpande tillsyn
4	Informationstavlor och parkeringsplats iordningställda	löpande tillsyn



# Skötselkarta

## Högbergets naturreservat



# Delområdeskarta

## Högbergets naturreservat

dnr 511-3632-05

