

Skötselplan

Klintamossen



LÄNSSTYRELSEN
HALLANDS LÄN



Innehållsförteckning

1. Syfte	3
2. Beskrivning av området	4
2.1 Markslag, naturtyper och arter	4
2.2 Naturförhållanden	6
2.3 Historisk och nuvarande markanvändning	8
2.4 Beskrivning av bevarandevärden	12
Biologiska, geologiska och hydrologiska bevarandevärden	12
Kulturhistoriska värden.....	13
Landskapsbild och Friluftsliv	13
2.5 Skötsel och biologisk mångfald	13
2.6 Referenser	14
3. Skötsel av området.....	15
3.1 Generella riktlinjer	15
3.2 Skötselområden	17
4. Friluftsliv och turism.....	27
5. Tillsyn, dokumentation och uppföljning	27
6. Sammanfattning och prioritering av planerade skötselåtgärder.....	28
7. Kartor.....	29
7.1. Översiktskarta	29
7.2. Skogstypskarta	30
7.3. Målnaturtyper	31
7.4. Skötselkarta 1	32
7.5. Skötselkarta 2	33
7.6. Naturtypskarta Natura 2000	34

Skötselplan för naturreservatet Klintamossen i Falkenbergs kommun

1. Syfte

Syftet med reservatet är att vårda och bevara områdets värdefulla naturmiljöer i form av naturskogar, öppna myrar, skogsmyrmosaiker och hagmarker. Myrens ostörda hydrologi med typisk myrvegetation ska vårdas, bevaras och återskapas liksom myrens öppna karaktär så att den även fortsättningsvis har stor betydelse för fågellivet. Skogsmyrmosaikerna ska bevaras i ett naturskogsartat tillstånd med gamla träd och god förekomst av död ved. Naturliga processer som brand och insektsangrepp på träd ska få förekomma. Även skötsel ska få förekomma för att bevara och återskapa områdets värdefulla naturmiljöer, t.ex. genom att hindra igenväxning av öppna myrar och hagmarker, för att hindra etablering av gran samt för att gynna förnyringen av lövträd.

Inom ramen för ovanstående syfte ska naturreservatet även stödja allmänhetens möjligheter till friluftsliv och naturupplevelser.

Syftet ska uppnås genom att:

- Området skyddas från produktionsskogsbruk samt exploatering som kan skada eller förändra vegetation och hydrologi.
- Förekommande ekosystem och biologisk mångfald bevaras och utvecklas genom att naturliga processer får fortgå, liksom genom aktiva återställnings- och skötselåtgärder. Exempel på naturliga processer är att träd får åldras, dö och brytas ned genom angrepp av svampar, insekter eller genom stormfällning och att nya träd sedan förnygras naturligt i de luckor som bildas.
- Naturvårdande avverkning och röjning samt naturvårdsbränning tillämpas i våtmark och skog i lämplig omfattning för att motverka pågående igenväxning och för att gynna den öppna myrens och skogsmyrmosaikens fauna och flora.
- Åtgärder vidtas där det idag finns yngre och skogsbrukspåverkade skogar så att naturvärden nyskapas. Grankulturer avvecklas och restaureras för att utvecklas mot löv- och tallrika naturskogar. Övrig gran avvecklas efterhand och inkommande gran röjs bort kontinuerligt.
- Hydrologisk restaurering sker på utvalda platser.
- Främmande arter bekämpas om de riskerar att skada de naturvärden som reservatet avser att bevara.
- Nya kunskaper om hotade och hänsynskrävande arter och naturtyper, inom ramen för syfte och föreskrifter för reservatet, beaktas i den löpande skötseln av reservatet.

2. Beskrivning av området

2.1 Markslag, naturtyper och arter

<u>Naturtyper (KNAS¹)</u>	<u>Areal (hektar)</u>
Tallskog	13,2
Granskog	12,6
Barrblandskog	6,2
Barrsumpskog	41,2
Lövblandad barrskog	8,2
Triviallövskog	1,7
Ädellövskog	3,1
Triviallövskog med ädellövinslag	6,0
Lövsumpskog	12,0
Ungskog inklusive hyggen	55,2
Sumpskogsimpediment	0,7
Övriga skogsimpediment	0,8
Våtmark	47,6
Övrig öppen mark	2,7
Sjöar och vattendrag	5,9
Summa	217,2
Varav produktiv skog	159,4

¹ Naturvårdsverket 2004. Kontinuerlig naturtypskartering av skyddade områden. Satellitkarterat.

<u>Natura 2000-habitat</u>	<u>Areal (hektar)</u>
Myrsjöar, 3160	5,8
Torra hedar, 4030	2,9
Fuktängar, 6410	Mosaik inom 7140
Högmossar, 7110	9,3
Öppna mossar och kärr, 7140	37,5
Taiga, 9010	8,1
Lövsumpskog, 9080	8,9
Näringsfattig bokskog, 9110	9,7
Skogsbevuxen myr, 9740	48,6
Totalt	130,8

Karta över naturtyper inom Natura 2000 finns på s. 34.

Rödlistade och regionalt intressanta arter:

4 respektive 14 stycken, se förteckning i bilaga 3.

2.2 Naturförhållanden

Klintamossen ligger i skogsbygden strax söder om Ätrands dalgång, mitt i Sydsveriges mest nederbördsrika region. Den höga nederbörden har här skapat stora myrkomplex. Ett av dessa myrkomplex är Klintamossen. Det omgivande landskapet består av likartade myrar norrut medan ädellövskogar och odlingslandskap breder ut sig västerut kring Myckelt, Fylleklev och Skärsjön.

I Naturvårdsverkets *Myrskyddsplan för Sverige (2007)* finns en översiktlig beskrivning av våtmarksobjektet:

”Klintamossen och myrarna vid Abborrasjön är ett värdefullt myrkomplex. Komplexet utgörs av svagt välvda och platåformigt välvda samt en sluttande mosse. Även mindre topogena kärr, soligena kärr, limnogen vätmarker och sumpskogspartier finns i området. De olika våtmarkstyperna tillsammans med sjöar och skogbeklädda fastmarker ger området en värdefull mångformighet. I omgivningarna finns även bokskogspartier som ytterligare höjer områdets värde. I norr finns alsumpskogar i en ravin och i sluttningar som delvis är av översilningskaraktär. Flera av mossarna är välutbildade, framförallt en tydligt välvd mosse i söder.”

Som helhet kan reservatet beskrivas som en mosaik av de ovan nämnda våtmarkstyperna kompletterat med två små myrsjöar, samt ur torvmarkerna uppstickande fastmarker som är bevuxna med skog av varierande slag. Dessutom finns ett äldre välbevarat odlingslandskap kring Flathultet i den norra delen.

Myr och sumpskog. Merparten av reservatets större öppna mossar är ristuv mossar med vegetation av tuvull och ljung samt inslag av klockljung. Klintamossen vid Lommagöl och myren norr om Abborrasjön är sådana mossar. Igenväxning med tall och björk finns framför allt i kantzoner, men också via mer lågvuxna martallar och björkar ute på myrplanen. Den sluttande myren sydost om Abborrasjön är mångformig och innehåller fattigkärr med bland annat tuvsäv, klockljung, myrlilja, ljung, tuvull, ängsull och rosling, smågölar med gungflyn samt inslag av mossevegetation. Abborrasjön avvattnas mot söder av ett ymnigt bäckdrag med vidsträckt omgivande mader. Stora arealer utgörs av tallsumpskog och tallmosse med björk och gran samt här och var björksumpskog och björkkärr. Alsumpskogar finns dels vid Flathultet, dels utefter bäckdrag västerut från Lommasjön. Många träd är flerstammiga från gamla socklar.

Fastmarksskog. Äldre bokskogar finns framför allt i den norra delen kring Flathultet men också ett bestånd mitt emellan Abborrasjön och Lommasjön. Öster om Lommasjön finns äldre orörda tall- och blandskogar med gott om både stående och liggande grov död ved och med naturskogsprägel. Planterade granbestånd finns spridda över reservatet. Arealmässigt dominerar självföryngrad ungskog med björk som växer på hyggen efter slutavverkade grankulturer.

Odlingslandskap. Vid Flathultet finns ännu det öppna odlingslandskapet kvar liksom vid Ingeborgs torpställe. De gamla åkertegarna har intill nyligen hållits i hävd genom betesgång. Vid Flathultet finns välbevarade stenvmurar och väldiga odlingsrösen liksom resterna av en fruktträdgård med äppel- och päronträd invid torpruinen. Boställena Klinten och Skogen är däremot sedan länge skogplanterade eller förvildade.

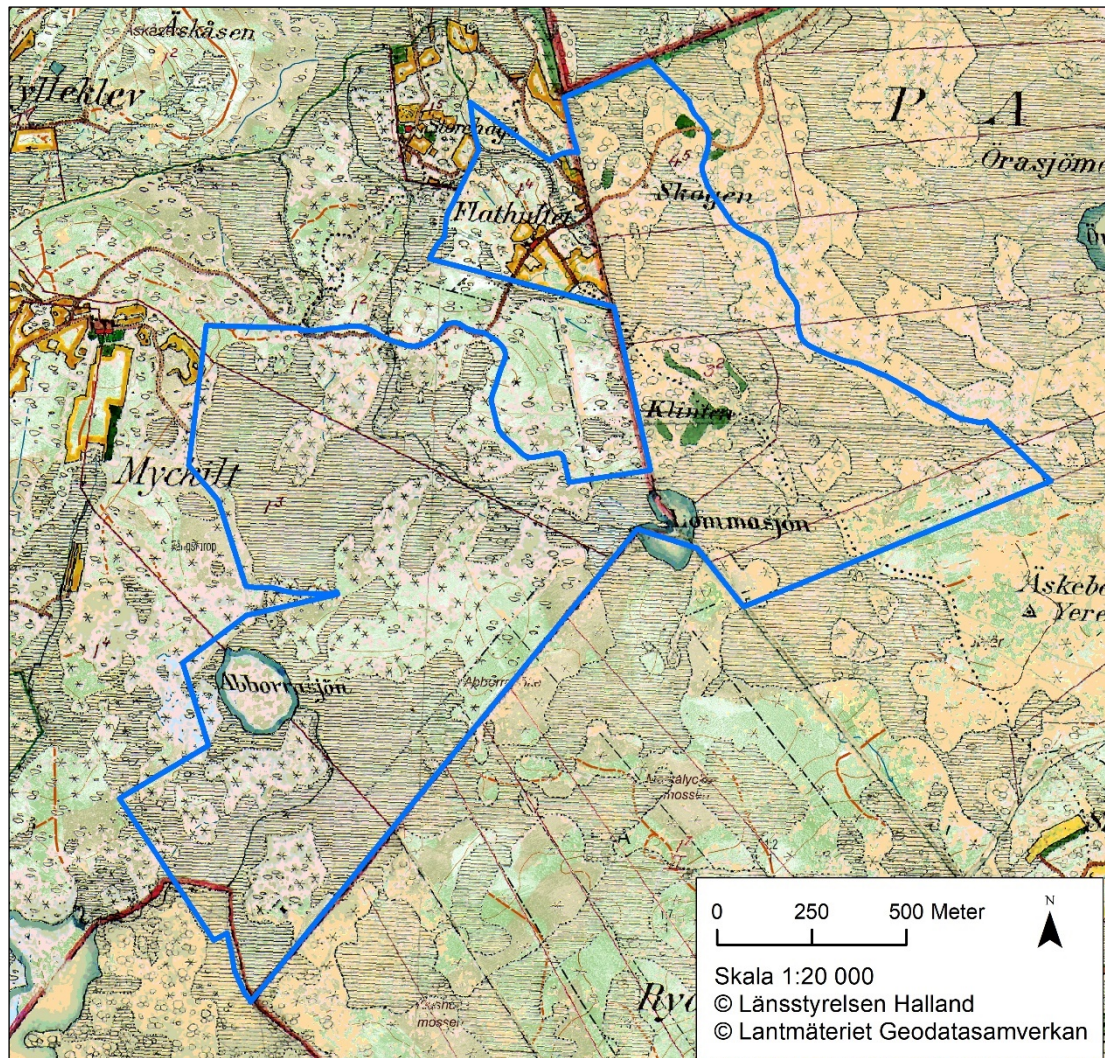


Drönarbild tagen i mars 2020 över Flathultet från N-NO.

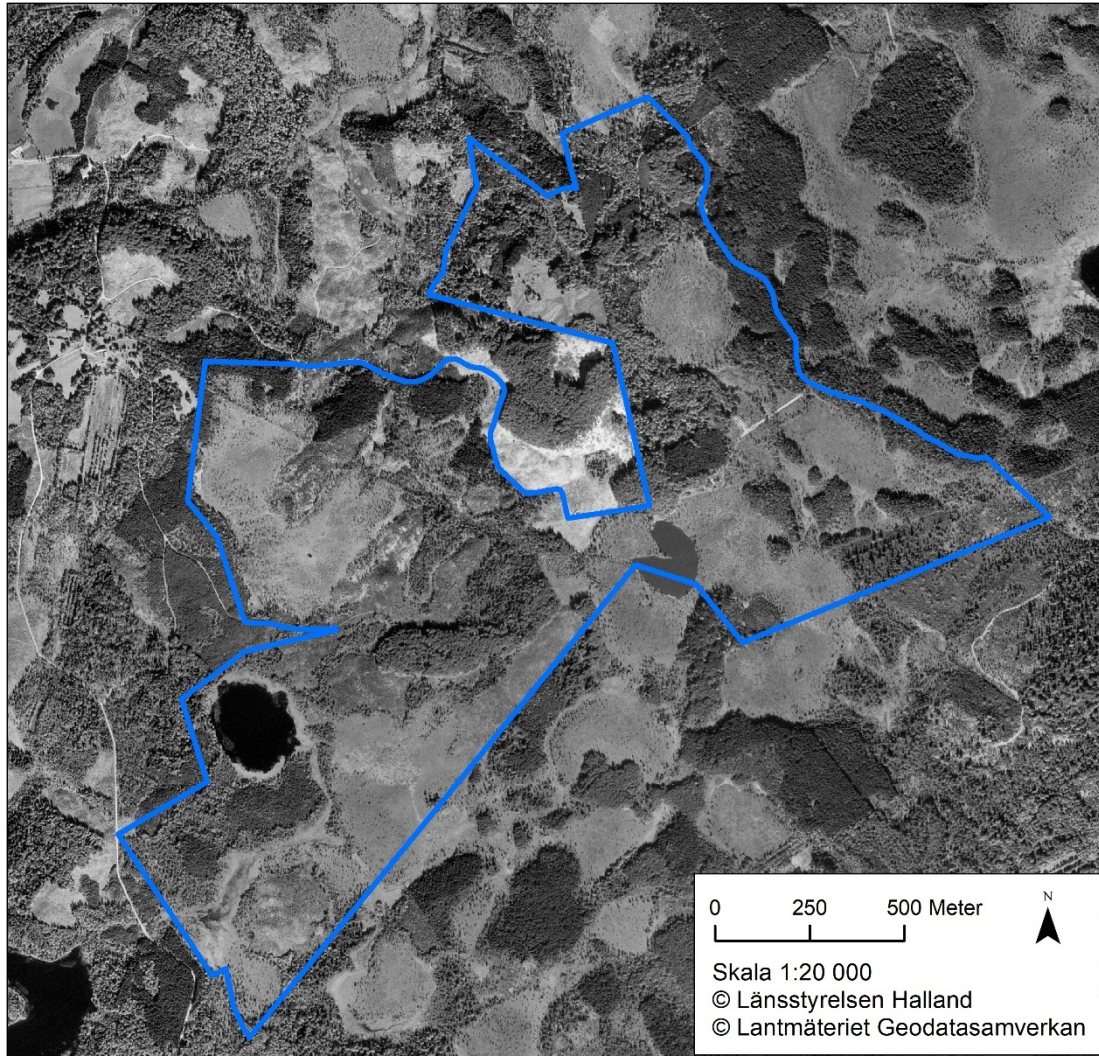
2.3 Historisk och nuvarande markanvändning

Reservatet var under århundraden en del av utmarkerna till byarna Myckelt och Fylleklev i väster, som båda hörde till Askome socken, samt till Krogsredsbyn Yered i öster. Byarna Rya och Månsabo i öster och söder hade också utmarker på Klintamossen, men dessa ligger utanför reservatet. Myren, skogen och heden var här föremål för allt det intensiva nyttjande som var brukligt under självhushållets tid som myrslätter, skogs- och hedbete, betesbränning, svedjebruk, huggning för ved, stängsel och timmer, torvbrytning etc. Under tidigare sekler fanns vidsträckta bokskogar i trakterna kring Klintamossen, något som framgår av Kietell Classons berömda karta över Halland (Malmström 1939) från 1600-talets mitt. Bokskogarna minskade och glesnade efterhand, men fanns ändå kvar som ett viktigt inslag då avskogningen var som störst vid mitten och slutet av 1800-talet.

Laga skifte ägde rum 1846 för Myckelt, 1858-62 för Yered och 1883 för Fylleklev. Före skiftena fanns åtminstone tre torp i den nordöstra delen av reservatet; Norrskogstorpet och Klinten tillhörde Yered medan Ingeborgs torp låg på Fylleklevs mark. Några fler bosättningar tycks inte ha funnits under 1800-talet i reservatsområdet eller Klintamossen som helhet. Genom laga skiftet blev Norrskogstorpet ett eget hemman, senare kallat Skogen (Yered 4:5) medan Klinten avskildes först 1899 genom ägostyckning (Yered 3:2). Ingeborgs torp kom att ingå i fastigheten Fylleklev 1:4. Vid denna tid (1883) hade Flathultet ännu inte etablerats strax söder om Ingeborgs torp. Av Generalstabskartan från 1872 framgår att det fanns två skvaltkvarnar i bäcken väster om Lommasjön och ännu en skvaltkvarn fanns i bäcken nedströms Abborrasjön. Invid denna fanns även en ”ladbacke” enligt lagaskifteshandlingarna.



Figur 1. Klintamossen på häradsekonomska kartan från 1920-talet. Här framgår det att våtmarkerna ännu var helt öppna utan trädvegetation. I norr återfinns torpställena Flathultet, Skogen och Klinten. Strax norr om Flathultet hade Ingeborgs torp legat alldeles invid gränsen till Skogen.



Figur 2. Ortofoto över Klintamossen från 1963.

Hur landskapet såg ut för cirka 100 år sedan ger häradsekonomiska kartan från 1919-1925 en viss inblick i (figur 1). Flathultet finns nu på plats med omgivande åkertegar medan Ingeborgs torp är borta. Också Klinten och Skogen har nu övergivits men en del av odlingsmarkerna är ännu betecknade som ängsmark. Beteckningar för barr- och lövträd anger var det fanns skog och hur pass gles skogen var. Kring Flathultet, Klinten och Skogen dominerar lövskogar, troligen främst bok och al. Detsamma gäller området väster om Lommasjön. Övriga fastmarker tycks ha varit bevuxna med tall- och blandskog. Intressant att notera är att fastmarkerna på Rya och Månsabo strax utanför reservatet var betydligt öppnare, vilket tyder på glest trädbevuxna ljunghedar. Våtmarkerna var uppenbarligen ännu helt öppna utan trädvegetation (på några ställen finns dock trädbeteckningar, t.ex. söder om Abborrasjön, väster om Lommasjön och öster om Klinten, vilket kan tyda på en viss begynnande igenväxning redan vid denna tid).

Klintamossen är i princip oskadad av skogsdikning, bara marginell påverkan finns av äldre gränsdiken, några skogsvägar och av äldre torvbrytning. Men under 1900-talet och framför allt under seklets senare hälft har stora delar av myrlandskapet vuxit igen med skog. Troligtvis har igenväxningen pågått ända sedan utmarksbetet och våtmarksslåttern upphörde. Efterhand har igenväxningen accelererat och idag breder yngre trädklädd myr ut sig över ansenliga arealer, både mossar och kärr är drabbade. Bara de blötaste kärren kring bäckdrag och de centrala mosspartierna är ännu förskonade. Samtidigt med igenväxningen av öppen myr har också skog på myrholmar och andra fastmarker vuxit igen och förtätats med yngre gran. Ett antal faktorer ligger bakom igenväxningen av myr och skog, framför allt atmosfäriskt nedfall med gödande verkan på vegetationen, men också de överallt omgivande grankulturerna i skogslandskapet som fungerar som spridningskällor för granen.

Under stora delar av 1900-talet har huvuddelen av reservatet ägts och förvaltats av storskogsbruket (Göteborgs stift, Domänverket, Bergvik Skog AB), som bedrivit ett modernt och storskaligt skogsbruk. Detta fick till följd att nästan alla löv- och blandskogar på produktiv mark efterhand avverkades och återplanterades med gran. Några bokskogar återstår dock, liksom ett område med tall- och blandskog i öster. Dessutom finns stora torvmarksarealer med tallsumpskog och även produktiv tallskog på torvmark. På de delar av den privatägda fastigheten Fylleklev 1:4 som nu styckats av till reservatet har det däremot bedrivits ett småskaligt och skonsamt skogsbruk samtidigt som odlingsmarkerna kring Flathultet länge hävdades. Sedan reservatsmarken förvärvats av Staten har grankulturerna till stora delar avvecklats, varefter hyggena har lämnats till naturlig förnygring. Dessa består numera av ungskog med björk.

2.4 Beskrivning av bevarandevärden

Biologiska, geologiska och hydrologiska bevarandevärden

Klintamossen har högsta värdeklass i Våtmarksinventeringen med följande värdeomdöme:

”De olika våtmarkstyperna tillsammans med sjöar och skogbeklädda fastmarker ger området en värdefull mångformighet. I omgivningarna finns även bokskogspartier som ytterligare höjer områdets värde. Komplexet utgörs framför allt av olika mossetyper. Dessa, tillsammans med övrig våtmark och fastmarksholmar ger ett mosaikartat landskap, av stor betydelse för djur- och fågelliv. --- Objektets största värden är storleken, mångformigheten och hela områdets ”vildmarkskaraktär”.”

Klintamossen finns också med i Naturvårdsverkets Myrskyddsplan som ett av länets mest skyddsvärda myrobjekt. I Myrskyddsplanen görs följande bedömning:

”Klintamossen och Abborrsjöns myrar är ett värdefullt myrkomplex i kombinationen svagt välvd och sluttande mosse. Området har även betydelse som skogs- och myrmosaik, med inslag av värdefull sumpskog.”

Särskilt värdefulla inslag är de ännu öppna våtmarkerna i form av mossar och kärr, därutöver alsumpskogar, bokskogar, blandnaturskogar och det välbevarade odlingslandskapet kring Flathultet. Fem bokbestånd och alsumpskogar har klassats som nyckelbiotop eller naturvärdesobjekt. Dessutom finns ett rikt fågelliv med både myrviddernas och skogens arter, till exempel orre, tjäder, trana, spillkråka, talltita och tofsmes.

Klintamossen ingår i nätverket Natura 2000 (SE0510179). Nio naturtyper (habitat) har noterats från området, habitaterna är listade på sidan 5. Habitaterna omfattar tillsammans ca 130,8 ha eller 60 % av reservatsarealen. Totalt är 4 rödlistade och 14 regionalt intressanta arter noterade med aktuell förekomst i reservatet.

Kulturhistoriska värden

Flathultets ännu öppna och intill nyligen beteshävdade odlingslandskap. Vidare husgrunder och odlingsspår efter torpen Klinten, Skogen och Ingeborgs torp. Gropavallar och stengårdsgårdar från laga skifte och tidigare finns på utmarken liksom rester efter gamla skvaltkvarnar och ängalador. Alldeles väster om reservatet finns också en varggrop.

Landskapsbild och Friluftsliv

Reservatets orörda myrar och det ostörda läget, liksom ett av vägar obrutet landskap, gör det till ett attraktivt besöksmål. Området är tillgängligt från bilväg.

Prioriterade bevarandevärden

De opåverkade myrkomplexen och de ännu öppna och trädlösa myravsnitten, skogsmyrmosaikerna med gammal blandnaturskog, vidare bokskogar, alsumpskogar och odlingslandskap.

2.5 Skötsel och biologisk mångfald*Myren – skötsel eller naturlig dynamik?*

De öppna våtmarkerna har under lång tid minskat i areal, en generell utveckling för alla myrmarker i sydvästra Sverige. Igenväxningen förändrar flora och fauna vilket kan exemplifieras genom fågellivet. En rad arter var gynnade av öppenhet och hävd, till exempel orre, lungpipare, grönbena, nattskärre, göktyta, trädlärka och jorduggla. Gemensamt för dessa arter är att de idag är hårt trängda i landskapet och genom igenväxningen ersätts de efterhand av skogens arter. Det är därför angeläget att aktivt slå vakt om kvarvarande öppen myr på Klintamossen och att genom aktiva åtgärder häva den pågående igenväxningen.

Granen – ett tveeggat inslag i blandskogen

Granen är en sen invandrare, de äldsta ”spontana” granarna i reservatets blandskogar är troligen mindre än 100 år gamla. Senare har gran i stor skala planterats både i reservatet och i dess omgivning. Och granen är expansiv – i brist på naturliga störningar som brand och bete är reservatets tall-, löv- och blandskogar utsatta för igenväxning och förtätning med yngre gran. Igenväxningen hotar många gamla furor och lövträd, en alltför kraftig graninväxt kan också hota bärriset i gläntor och gles skog. För att motverka den aggressiva granspridningen och förtätningen är det därför angeläget att yngre gran i stor utsträckning röjs undan i naturskogen. Inte desto mindre har granen numera viss hemortsrätt i reservatet. Ett mindre inslag av framför allt äldre gran och enstaka glest spridda smågranar är ett gynnsamt skydd för tjädern och även för andra fågelarter.

2.6 Referenser

Artportalen. www.artportalen.se

Erlandsson, J. 2001. Områden av riksintresse för naturvård i Hallands län. Länsstyrelsen Halland. Meddelande 2001:20.

Forslund, M. & Rundlöf, S. 1984. Inventering av våtmarker i Hallands län. Länsstyrelsen i Hallands län. Meddelande 1985:1.

Häradsekonomiska kartan över Halland från 1919-25.

Lantmäterimyndighetens arkiv: Laga skifte 1846 för Myckilt nr 1, akt nr 13-ASK-14.
Laga skifte 1858-1862 för Yered's by, akt nr 13-KRO-48.
Laga skifte 1883 för Fylleklef nr 1, akt nr 13-ASK-32.
Ägostyckning 1899 för Yered nr 3, akt nr 13-KRO-65.

Malmström, C. 1939. Hallands skogar under de senaste 300 åren. Meddelande från Statens skogsförsöksanstalt 31.

Natura 2000, Klintamossen – SE0510179. www.naturvardsverket.se

Naturvårdsverket 2007. Myrskyddsplan för Sverige. Rapport 5670 Götaland.

Skogsstyrelsens nyckelbiotopsinventering. Opublicerat material.

3. Skötsel av området

3.1 Generella riktlinjer

Sammanfattning

Reservatet ska övergripande skötas enligt de principer som anges i kapitel 1 Syfte. Några skötselprinciper av generell betydelse kommenteras nedan.

Skötsel och restaurering av myrvegetationen

Flera myrområden ska hållas öppna genom röjning, avverkning och eventuellt bränning (skötselområde 1). Igenväxningen av övrig myrvegetation i och omkring skogsmyrmosaikerna (skötselområde 3) bör följas upp för att utröna eventuellt behov av restaurering i framtiden.

I skötselområde 1 är målet att mossar och kärr ska hållas öppna genom röjning och avverkning av träd och buskvegetation. Restaureringen inriktas på träd i kantzoner och buskar ute på myrplanet som vuxit upp under de senaste cirka 50 åren. För att uppnå syftet att skapa öppenhet av den grad som krävs för att återskapa ljungpiparens biotop, måste röjningen genomföras så noggrant att inga lågvuxna träd eller buskpartier lämnas kvar förutom någon enstaka krum martall med säreget utseende eller motsvarande. Förslagsvis genomförs röjningen i två steg. Först röjs all klen vegetation, upp till cirka 5 centimeter i brösthöjd. Röjningen utförs så att buskar/träd kapas i flera snitt uppifrån och ner och avslutas med att riset trampas ner i myrvegetationen. På så vis behöver ingen ihopsamling ske av detta klena material. Sedan röjs träd och buskar grövre än 5 centimeter i brösthöjd. Allt material inklusive stammar och grenar samlas ihop i högar och körs ut från myren. Materialet kan flisas, eldas upp eller lämnas som faunadepå, men inte på eller i direkt anslutning till myren. Riseldning på torvmark kan ge upphov till glöder som startar brand flera månader efter avslutad eldning. Undvik stora faunadepåer som läcker näringsämnen tillbaka ut till myrens kantzoner.

Granavveckling i skog och myr

Spontan igenväxning med gran pågår över hela reservatet. Yngre gran ska röjas bort och medelålders granar avvecklas genom plockhuggning och ringbarkning. Ett inslag av äldre gran av typ risgran eller solitär kjolgran sparas i tall- och blandskogar samt sumpskogar liksom ett fåtal unga och medelålders granar för framtiden (skötselområdena 3 och 6). Där inslaget av äldre gran är större sparas fler av de äldre granarna.

Grankulturer

Grankulturerna ska avvecklas med olika metoder för att företrädesvis ersättas med planterad bok, ek och asp (gärna också med inslag av andra lövträd) eller med självföryngrad skog (skötselområde 8). Allt inslag av tall och löv kvarlämnas. Undantag från avvecklingen är några äldre orörda granbestånd (skötselområde 7).

Avverkning ska ske när lämpliga markförhållanden råder, såsom tjälad eller torr mark. Maskiner med lågt marktryck ska användas så att marken skonas och markskador inte uppstår. Kärrstråk, bäckar, sumpskog och andra blöta partier ska

lämnas oskadade. Där körning över sådan våtmark trots allt inte kan undvikas ska körstråket förärbetas genom risning eller liknande åtgärd för att minimera skadorna.

Bok-, ek- och aspplantering

Bok, ek och asp ska planteras på hyggen, i grankulturer och i björkungskog (skötselområde 7, 8 och 9). Ekplantorna ska helst vara bergesk av den typ som förekommer i Hallands skogsbygder. Ett alternativ är bränning eller markberedning i fläckar och därefter aspsådd. Större planterade hyggen måste förses med vilthägn till skydd mot viltbetet, minihägn kring plantorna kan användas i mindre planteringar. Det är också önskvärt att genom skötselåtgärder få in andra ädla lövträd än ek och bok.

Lövröjning

Bokföryngringen ska röjas i föryngrade bokbestånd.

Naturvårdsbränning

Tallskogar, tallsumpskogar och blandskogar kan någon gång brännas på vårkanten (motsvarande betesbränning) eller vid annan lämplig årstid och väderlek (skötselområdena 3 och 6). Behovet av granröjning kan på så sätt nedbringas väsentligt, kanske kan även föryngring av asp och ek stimuleras. Samtidigt som naturvårdsnyttan blir betydligt större. Även den öppna myren och tallmossarna bör någon gång brännas av (skötselområde 1). Hyggesbränning kan tillämpas inför aspsådd (skötselområde 8). I skötselområde 10 kan vårbränning av fjolårsvegetation användas.

Restaurering av hydrologin

Hydrologin bör återställas till naturliga förhållanden där behov finns och om detta är möjligt utan att omgivande marker utanför reservatet påverkas negativt. Träd och massor (jord, torv m m) belägna i anslutning till diken som ska läggas igen, får användas till dämmen och som fyllnadsmaterial för att lägga igen diken.

Skötsel av odlingslandskapet

Det ännu öppna odlingslandskapet vid Flathultet hävdas genom betesgång, röjning och då förvaltaren finner det lämpligt också vårbränning. Framröjning av torpruiner sker vid behov. Kända torpplatser med torpruiner i reservatet är Flathultet (skötselområde 10) och Klinten (skötselområde 9). Ingeborgs torp finns i skötselområde 10, men inga ruiner har ännu hittats. De fortfarande öppna markerna vid detta torp ska dock hållas öppna genom hävd (främst bete). Inte heller torpruiner efter Skogen har hittats och det är i detta fall osäkert om spår av byggnader finns inom naturreservatet.

3.2 Skötselområden

Reservatet är indelat i 11 skötselområden redovisade på skötselkarta, sidan 32.

Namngivningen av skötselområdena följer principen

Dominerande skötseltyp – MÅLNATURTYP.

Målnaturtyperna är angivna efter naturtypsindelningen KNAS (kontinuerlig naturtypskartering av skyddade områden), som är en ganska grov indelning.

Förtydligande av målbild med varje skötselområde finns beskrivet under varje skötselområde.

Inom varje skötselområde finns flera så kallade avdelningar. Avdelningarna har avgränsats utifrån likheter i beståndsålder och dominerande trädslag. De har sedan grupperats i de olika skötselområdena baserat på likheter i hur de ska skötas och vilken målnaturtyp de har.

1. *Röjning av trädvegetation – VÅTMARK*
2. *Fällning av gran – LÖVSUMPSKOG*
3. *Fällning av gran – BARRSUMPSKOG*
4. *Fri utveckling – ÄDELLÖVSKOG*
5. *Röjning i bokföryngring – ÄDELLÖVSKOG*
6. *Granröjning – TALLSKOG*
7. *Plantering – TRIVIALLÖVSKOG MED ÄDELLÖVINSLAG*
8. *Granavverkning – ÄDELLÖVSKOG*
9. *Plantering – TRIVIALLÖVSKOG MED ÄDELLÖVINSLAG*
10. *Hävd – ÖVRIG ÖPPEN MARK*
11. *Fri utveckling – SJÖAR*

SKÖTSELOMRÅDE 1: RÖJNING AV TRÄDVEGETATION – VÅTMARK

Avdelningar: 20, 38, 43, 56, 77, 83

Areal: 39,3 hektar

Beskrivning:

Reservatets större myrar som ännu är öppna eller i ett yngre igenväxningsskede. Igenväxning med tall och björk finns framför allt i kantzoner, men också i form av mer lågvuxna martallar och björkar ute på myrplanen. Klintamossen vid Lommagöl (avd. 38 och 43) är en plåtåformigt välvd ristuvmosse med tuvull och ljung samt inslag av klockljung. Myren norr om Abborrasjön (avd. 56) och myren norr om Klinten (avd. 20) är mossar med likartad vegetation. Den sluttande våtmarken sydost om Abborrasjön (avd. 77) är mångformig och innehåller fattigkärr med bl.a. tuvsäv, klockljung, myrlilja, ljung, tuvull, ängsull och rosling, smågölar med gungflyn samt inslag av mossevegetation. Avd. 83 är ett blött bäckdrag med omgivande mader som avvattnar Abborrasjön mot söder.

Mål:

”Orrbiotop”. Öppna mossar och kärr utan trädvegetation.

Åtgärder:

- Naturvårdande röjning av träd och buskar. Restaureringen inriktas på träd i kantzonerna och buskar ute på myrplanet som vuxit upp under de senaste cirka 50 åren av igenväxning. För en detaljerad beskrivning, se under 3.1. *Skötsel och restaurering av myrvegetation*. Restaureringen kan även komma att beröra angränsande kantsumpskogar som hör till skötselområde 3. Den exakta omfattningen måste detaljplaneras i fält.
- Naturvårdsbränning.

SKÖTSELOMRÅDE 2: FÄLLNING AV GRAN – LÖVSUMPSKOG

Avdelningar: 11, 13, 92, 58, 67

Areal: 5,5 hektar

Beskrivning:

Alsumpskogar. Bäckens norr om Flathultet omges av medelålders alsumpskog (avd. 13) som närmast odlingsmarken tidigare varit betad och ännu är gles. Norrut rinner bäcken genom en djupt nedskuren bäckdäld. Längst i norr (avd. 11) är inslaget av al mindre. Väster om Flathultet finns ett litet men magnifikt halvöppet alkärr (avd. 92) med stora grova och högvuxna alar, där träden är flerstammiga på mer eller mindre stora socklar. Norr om Flathultet finns också alsumpskog och sumpskog med alinslag (avd. 11 och 13), men större delen hör till skötselområde 10. Västerut från Lommasjön rinner en bäck som omges av lågvuxen och klenstammig, gles eller luckig alsumpskog (avd. 67), där flertalet alar står på gamla socklar. I den östra delen kraftig igenväxning med ung och medelålders gran. Sumpskogen övergår västerut i ett bäckdråg/alkärr (avd. 58) där alarna står allt glesare på sina små socklar.

Mål:

Alsumpskogar och alkärr helt utan gran och granföryngring. Rikligt med död alved samt levande och döda alsocklar.

Åtgärder:

- Avveckling av gran genom fällning, ringbarkning eller skapande av högstubbar. Yngre granar kan fällas och kvarlämnas på marken för att undvika körsador. Där graninslaget är massivt kan granavvecklingen eventuellt utföras i två etapper för att undvika stormfällning, uttorkning och andra chockeffekter på de gamla alarna.
- Återkommande röjning av gran.
- Igenläggning av diken, se Restaurering av hydrologin, sidan 15.

SKÖTSELOMRÅDE 3: FÄLLNING AV GRAN – BARRSUMPSKOG

Avdelningar: 1, 6, 19, 24, 26, 27, 28, 30, 32, 33, 46, 47, 48, 54, 61, 72, 73, 80, 86, 87, 88

Areal: 58,7 hektar

Beskrivning:

Reservatets övriga våtmarker. Arealmässigt dominerar yngre och medelålders sumpskogar av tall med inslag av björk och gran samt äldre tallskog som också växer på torvmark (avd. 80). Därutöver finns också björksumpskogar, tallmossar, öppen myr och myr i begynnande igenväxning med låga buskar av tall och björk.

Mål:

”Tjäderbiotop”. Sumpskogar med tall och björk, öppna och halvöppna fattigkärr. Mossar och kärr under igenväxning med tall och björk. I området finns även enstaka äldre grova risgranar. Därutöver ska bestånden vara helt fria från granföryngring och medelålders gran. Rikligt med död ved av både barr och löv.

Åtgärder:

- Avveckling av gran genom fällning, ringbarkning eller skapande av högstubbar. Yngre granar kan fällas och kvarlämnas på marken för att undvika körskador.
- Återkommande röjning av gran.
- Naturvårdsbränning.
- Igenläggning av diken, se Restaurering av hydrologin, sidan 15.
- Igenväxningen av fattigkärr och mossar bör följas upp för att utröna eventuellt behov av restaurering i framtiden.

SKÖTSELOMRÅDE 4: FRI UTVECKLING – ÄDELLÖVSKOG

Avdelningar: 9, 12, 16, 70

Areal: 5,8 hektar

Beskrivning:

Bokskogar. Invid Flathultet finns några äldre bestånd (avd. 9, 12 och 16). Avd. 16 är olikåldrigt med inslag av gamla bokar, flerstammiga bukettbokar, gammal tall och asp samt en del högstubbar och lågor. Bokskogen nordost om Abborrasjön (avd. 70) är enligt värderingen cirka 150 år, glesgallrad med välutvecklade kronor och spridda högstubbar. Inkommande granplantor finns i denna avdelning.

Mål:

Gammal orörd och flerskiktad bokskog, efterhand med riklig förekomst av död ved. Sammansättning och struktur formas genom naturlig dynamik utan gran.

Åtgärder:

- Røjning av gran vid behov.

SKÖTSELOMRÅDE 5: RÖJNING I BOKFÖRYNGRING – ÄDELLÖVSKOG

Avdelningar: 4, 8

Areal: 2,6 hektar

Beskrivning:

Föryngrade bokskogar. Äldre medelålders bestånd med mycket tät 20-25-årig bokföryngring uppkommen efter markberedning och utglesning. Även mycket granföryngring.

Mål:

Bokskog där de gamla bokarna står fria från uppväxande bokföryngring, däremellan gles bokföryngring med luckor och där inslag av andra trädslag får finnas. Hela området ska vara fritt från granföryngring.

Åtgärder:

- Luckrøjning kring de gamla bokarna.
- Övrig bokföryngring mellan luckorna röjs kraftigt men med stor variation för att efterlikna spontant uppkommen föryngring. Vissa plantor enkelställs, i synnerhet vidvuxna s k "vargar", här och var sparas i stället mindre plantgrupper.
- Røj bort alla granplantor och unggran i området.
Därefter røjning av gran vid behov.

SKÖTSELOMRÅDE 6: GRANRÖJNING – TALLSKOG

Avdelningar: 29, 31, 37, 40, 84, 93

Areal: 13,7 hektar

Beskrivning:

Äldre tallskogar och blandskogar öster om Lommasjön. Orörda naturbestånd med luckor och rikligt med både stående och liggande grov död ved. Bestånden bildar en skogsmyrmosaik tillsammans med omgivande sumpskog och öppen myr. Omväxlande gammal tallskog och blandskog med tall, gran, björk och bok. Bitvis stort inslag av äldre gran och kraftig igenväxning med gran.

Mål:

”Tjäderbiotop”. Olikåldrig gles luckig tallskog och blandskog med gammal tall, björk, bok och gran, samt rikligt med bärris. Bestånden ska vara helt fria från granföryngring och yngre gran med undantag för enstaka framtida ersättare för gammelgranarna. Rikligt med grov död ved av både barr och löv samt hålträd i björk, bok och tall.

Åtgärder:

- Røjning av mindre granar.
- Ringbarkning av yngre-medelålders gran (<20 cm), de klenare granarna fälls. Där graninslaget är större kan även enstaka grövre/äldre gran ringbarkas.
- På längre sikt røjning av gran vid behov.

SKÖTSELOMRÅDE 7: PLANTERING – TRIVIALLÖVSKOG MED ÅDELLÖVINSLAG

Avdelningar: 34, 36, 39, 41, 95

Areal: 4,2 hektar

Beskrivning:

Två cirka 50-åriga grankulturer (avd. 36 och 39) och några stormhyggen (34 och 41). Bestånden har under lång tid lämnats till självgallring och är kraftigt överslutna. Mängder av död ved i form av lågor och stående döda träd. Den nordöstra delen av avd. 95 är likaså stormhärjad och starkt utglesad med ej upparbetade vindfällen.

Mål:

Granbestånd i ”sammanbrott” dominerar på kort och medellång sikt tillsammans med planterad och naturlig lövföryngring och eventuell tallföryngring. Grandominansen fasas successivt ut i takt med att granar stormfälls eller dör på rot. På lång sikt blandskog med löv och tall.

Åtgärder:

- Plantering i huvudsak med bok, ek och asp i luckor i beståndet. Andra lövträd ska också gynnas i föryngringen.
- Røjning av gran vid behov.

SKÖTSELOMRÅDE 8: GRANAVERKNING – ÄDELLÖVSKOG

Avdelningar: 2, 10, 15, 21, 22, 25, 35, 50, 51, 53, 57, 63, 64, 68, 75, 79, 81

Areal: 24,9 hektar

Beskrivning:

Grankulturer av olika ålder. Merparten, såväl areellt som antal bestånd, är mellan 45 och 70 år.

Mål:

Gles blandskog med tall, björk, bok, ek, asp och övrigt löv.

Åtgärder:

Granbestånden bör avvecklas på olika sätt. Slutavverkning med enbart självföryngring bör tillämpas restriktivt med tanke på att mycket stora arealer i reservatet redan avvecklats på detta sätt och nu är be vuxna med trivial ungskog med björk. Flertalet bör i stället planteras med företrädesvis bok, ek och asp i samband med avvecklingen, samtidigt som inslaget av andra ädla lövträd än bok och ek bör gynnas genom skötselåtgärder. Vilka metoder som tillämpas beror på beståndets läge, ålder, stormskaderisk och andra förutsättningar. Några alternativ:

- Luckhuggning i granbeståndet, därefter plantering med bok i luckorna. Granbeståndet slutavverkas sedan bokplantorna uppnått nöjaktig utveckling. Naturlig föryngring med löv och tall mellan bokplantorna. Kan tillämpas främst i de yngre bestånden (t.ex. avd. 21, 50, 51, 53, 64, 68).
- Slutavverkning av granbeståndet. Området hägnas, därefter plantering med ek, bok och asp (helst också med inslag av andra ädellövträd än bok och ek). Ett alternativ är bränning eller markberedning i fläckar och därefter aspsådd. Naturlig föryngring med löv och tall mellan lövplantorna. Lämpligt i äldre bestånd där det av biologiska skäl är angeläget med föryngring av ädellövskog och asp (t.ex. avd. 2, 10, 15, 68).
- Slutavverkning av granbeståndet, området hägnas, därefter naturlig föryngring. Kan tillämpas där förutsättningarna är goda för självföryngring av tall från angränsande tallsogar (t.ex. avd. 21, 25, 57, 63, 81). Kan kompletteras med aspföryngring som ovan.
- Slutavverkning, därefter naturlig föryngring. Bör tillämpas restriktivt, se ovan (t.ex. avd. 22, 35, 79).
- Gäller samtliga alternativ ovan: återkommande röjning av gran samt vid behov röjning av björk.

SKÖTSELOMRÅDE 9: PLANTERING – TRIVIALLÖVSKOG MED ÄDELLÖVINSLAG

Avdelningar: 3, 5, 7, 14, 23, 44, 45, 49, 52, 55, 59, 60, 62, 65, 66, 69, 71, 76, 78, 82, 85

Areal: 49,6 hektar

Beskrivning:

Självföryngrad ungskog med mestadels enbart björk på hyggen efter gran. Varierande inslag av gran, i avd. 45 finns den planterade granen kvar bland björkarna. På Klinten, avd. 23, finns ett antal äldre bokar.

Mål:

Björkskogar med inslag av tall, bok och annat löv.

Åtgärder:

- För att skapa variation kan ett antal bestånd i befintliga luckor planteras med bok, ek och asp.
- Vid behov röjning av björk.
- Återkommande röjning av gran.

SKÖTSELOMRÅDE 10: HÄVD – ÖVRIG ÖPPEN MARK

Avdelningar: 17, 18, 89, 90, 91, 94, 96

Areal: 6,9 hektar

Beskrivning:

Det gamla odlingslandskapet kring Flathultet (avd. 17) och Ingeborgs torp (avd. 96). Landskapet har hävdats och hållits öppet med nötbete under lång tid, men betet har sedan en tid upphört. Vid Flathultet finns välbevarade stenmurar och väldiga odlingsrösen liksom resterna av en fruktträdgård med äppel- och päronträd invid torpruinen. Närmast åkertegarna finns hagmark och lövskog med björk (avd. 18), al (avd. 90) och bok (avd. 91). Begynnande igenväxning med björk på de gamla åkertegarna samt av gran i björkhagarna. Alskogen utefter bäcken (avd. 90) är kraftigt igenvuxen med ung och medelålders gran.

Mål:

Ett välbevarat odlingslandskap präglad av betesgång med åkertegar helt rena från igenväxning. Albestånd och björkhagar helt utan graninslag.

Åtgärder:

- Bete, helst med nötkreatur. Vid behov betesputsning.
- Røjning av sly och annan igenväxningsvegetation.
- Avveckling av all gran. Smågranar röjs och kvarlämnas, övriga (större) granar ringbarkas eller fälls. Kan granved tas ut utan att orsaka körskadorna kan detta ske för att underlätta betesgången.
- Vårbränning av fjolårsvegetation då förvaltaren finner det lämpligt.

SKÖTSELOMRÅDE 11: FRI UTVECKLING – SJÖAR

Avdelningar: 42, 74

Areal: 5,7 hektar

Beskrivning:

Två sjöar, Abborrasjön och Lommasjön.

Mål:

Sjöarnas orörda karaktär ska bevaras.

4. Friluftsliv och turism

4.1 Syfte

Syftet ska vara att erbjuda besökare naturupplevelser med vildmarkskänsla i ett område som utmärks av tystnad, stillhet och ostördhet. Området ska vara tillgängligt på ett sätt som inte äventyrar naturvärdena. Besökarna ska kunna vandra omkring och uppleva reservatet enligt allemansrättens principer. Syftet ska också vara att informera om myr, skog och kulturhistoria samt om de insatser som sker för att bevara naturvärdena.

4.2 Anläggningar

Idag finns inga särskilda anordningar för friluftslivet i området

Mål:

Naturreseptatet ska inbjuda till vandringar och naturupplevelser i naturskog och halländskt myrlandskap. Friluftsliv och rekreation grundat på allemansrätten ska kunna bedrivas. Information om reservatets naturvärden ska vara lättillgänglig och det ska vara lätt att hitta till reservatet från bilväg

Åtgärder

- En parkeringsplats bör anordnas.
- En informationsskylt sätts upp vid parkeringsplatsen. Den ska underhållas vid behov.
- Ordna vägvisningsskyltning till reservatet.

5. Tillsyn, dokumentation och uppföljning

Länsstyrelsen ansvarar för att genomförda skötselåtgärder följs upp. Länsstyrelsen ansvarar också för regelbunden tillsyn i reservatet.

Naturvårdsverket tar för närvarande fram ett uppföljningsprogram som omfattar skyddade områden inklusive Natura 2000-områden. Uppföljning kommer att ske utifrån detta program. Länsstyrelsen ansvarar för regelbunden tillsyn av reservatet.

6. Sammanfattning och prioritering av planerade skötselåtgärder

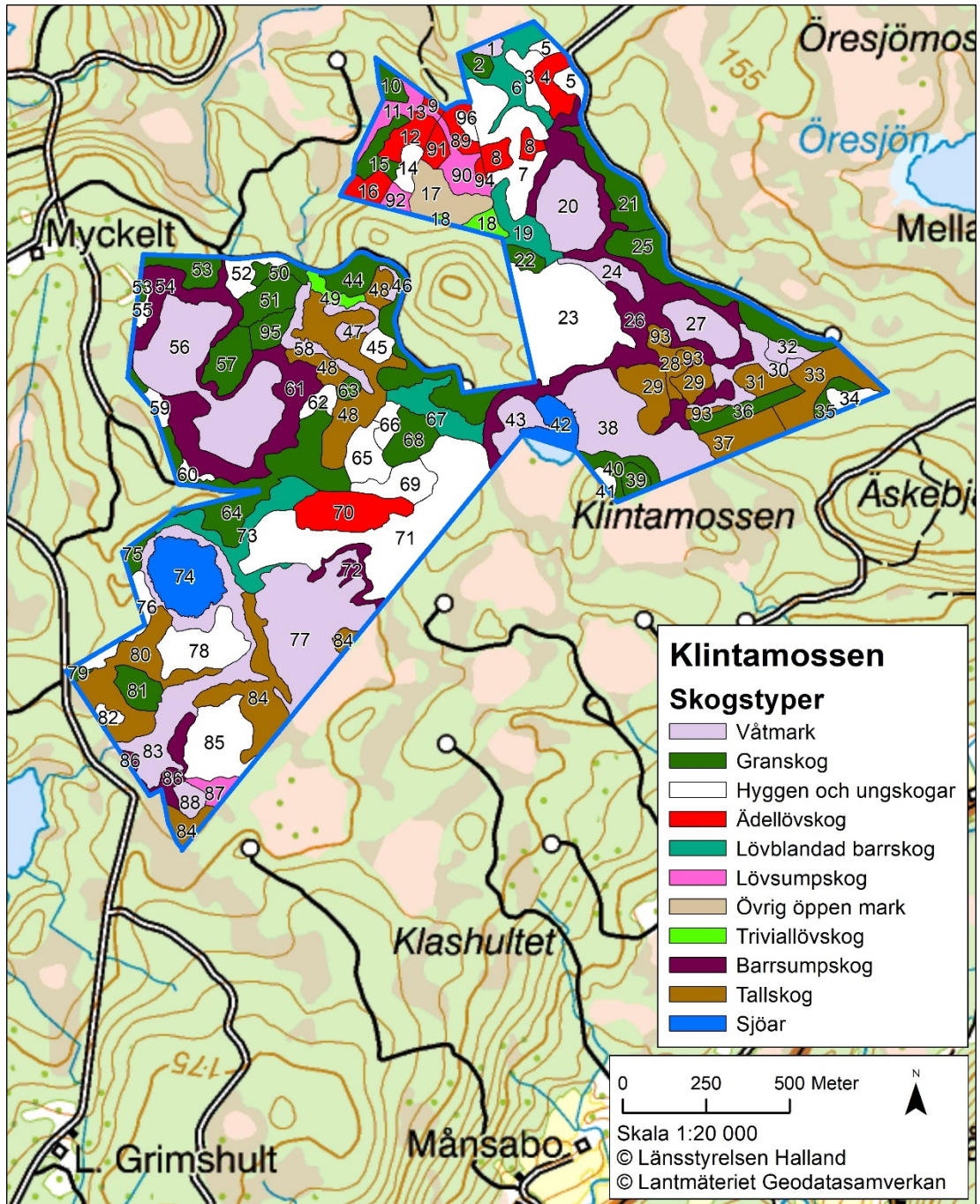
Skötselåtgärd	När	Var (Skötsel- område)	Vem	Prioritet	Finansiering
Stängsel, bete och röjning	Omgående	10	Läns- styrelsen	1	Vårdanslaget
Röjning och fällning av träd och buskar	Inom 5 år	1	Läns- styrelsen	1	Vårdanslaget
Röjning av gran	Inom 5-10 år	Hela området	Läns- styrelsen	1	Vårdanslaget
Utgallring av gran	Inom 5-10 år	2, 3, 6	Läns- styrelsen	1	Vårdanslaget
Avveckling av grankulturer	Inom 10 år	8	Läns- styrelsen	1	Vårdanslaget
Plantering med bok, ek, asp. Aspsådd. Hägn	Snarast efter gran- avverkning (8) Vid behov (7, 9)	7, 8, 9	Läns- styrelsen	1	Vårdanslaget
Röjning av björk	Vid behov	8, 9	Läns- styrelsen	2	Vårdanslaget
Hyggesbränning	Inför aspsådd	8	Läns- styrelsen	1	Vårdanslaget
Naturvårdsbränning	Vid behov	1, 3, 6, 10	Läns- styrelsen	2	Vårdanslaget
Utmärkning av reservatets gränser	Omgående	Hela området	Läns- styrelsen	1	Vårdanslaget
Iordningställande och underhåll av p-plats och informationsskylt	Omgående, därefter vid behov	Enligt förvaltarens bedömning	Läns- styrelsen	2	Vårdanslaget
Uppföljning av bevarandemål och skötselåtgärder	Enligt uppföljningsplan	Hela området	Läns- styrelsen	2	Vårdanslaget
Röjning runt torpruin	Vid behov	9, 10	Länsstyrelsen	3	Vårdanslaget

7. Kartor

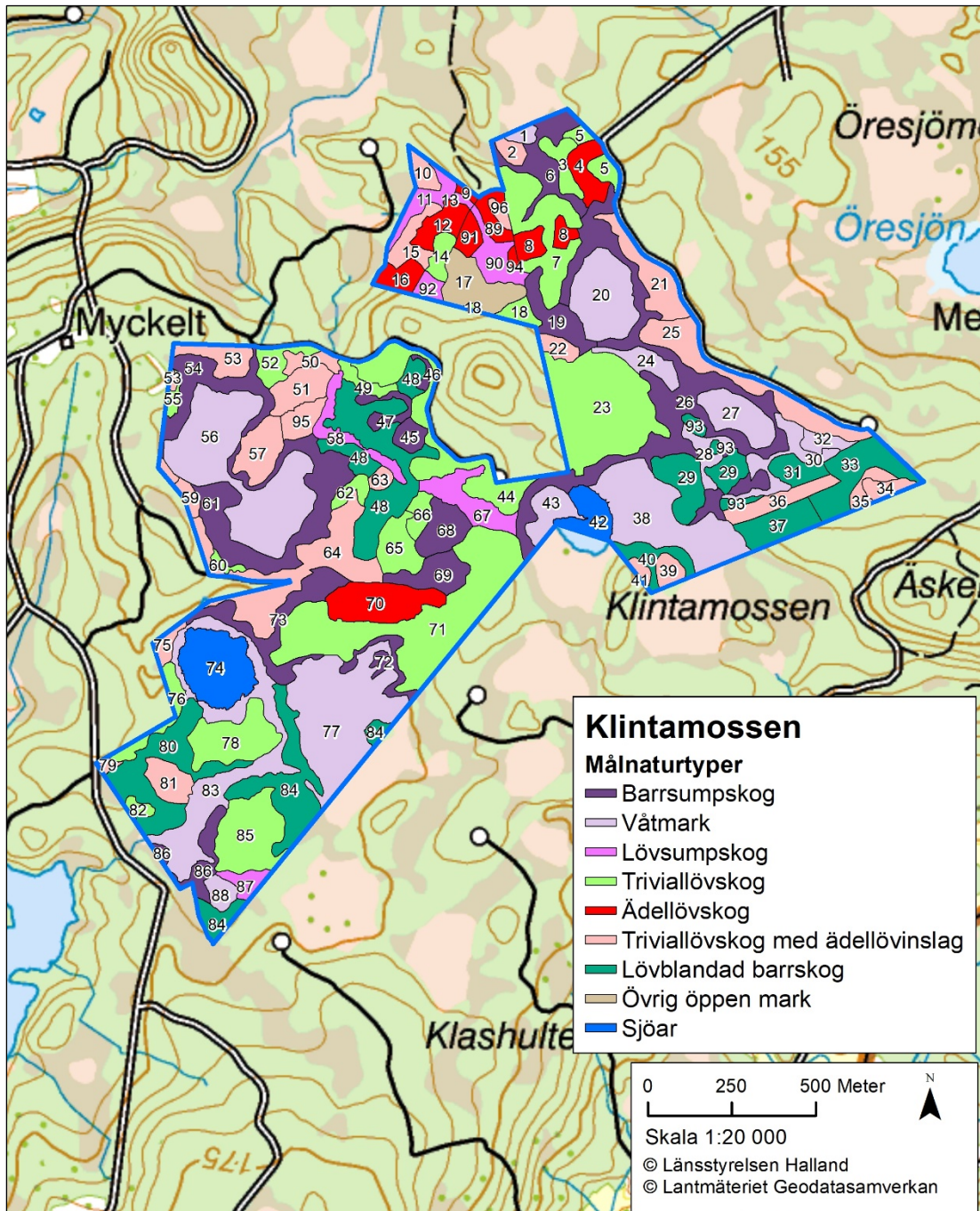
7.1. Översigtskarta



7.2. Skogstypskarta

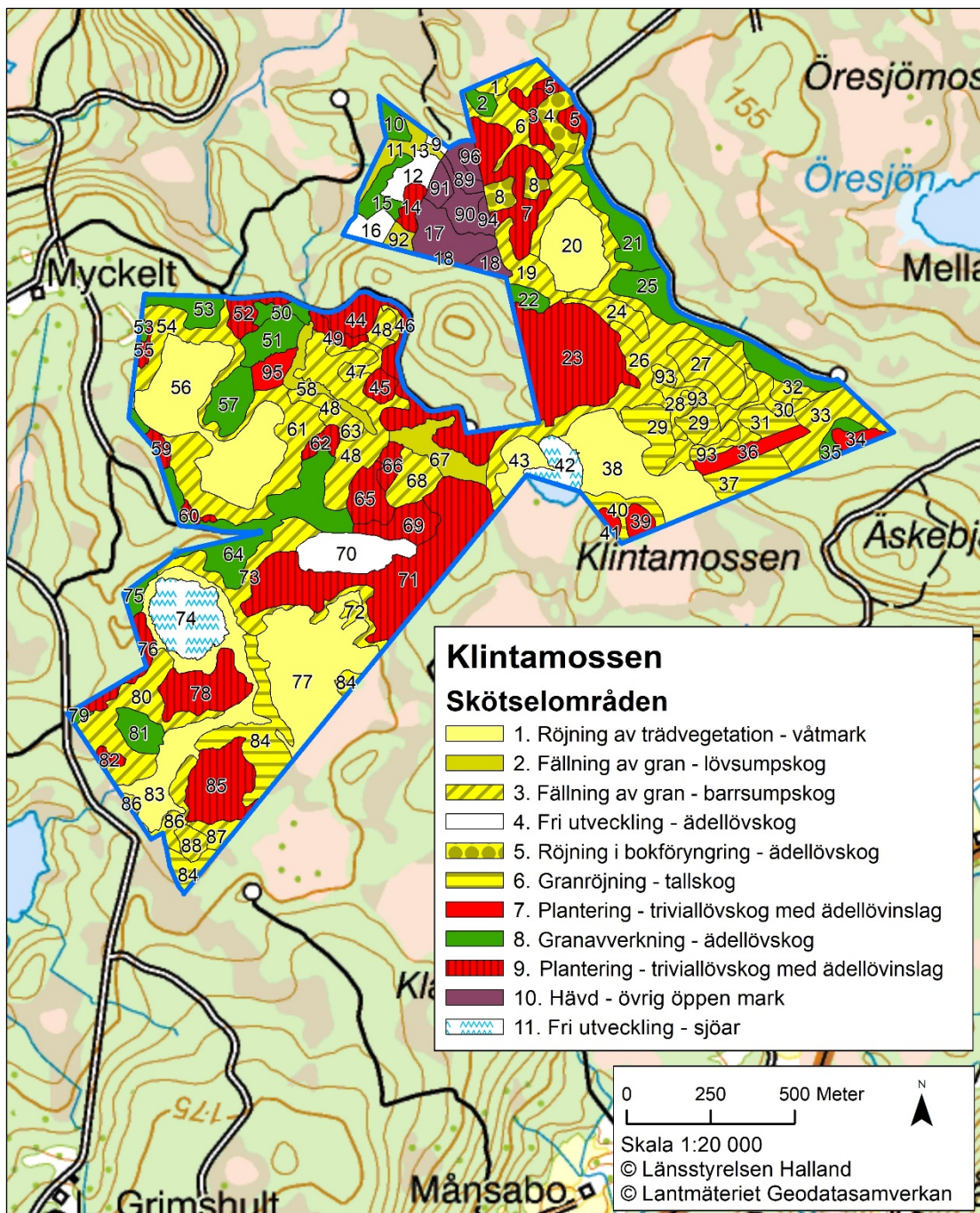


7.3. Målnaturtyper

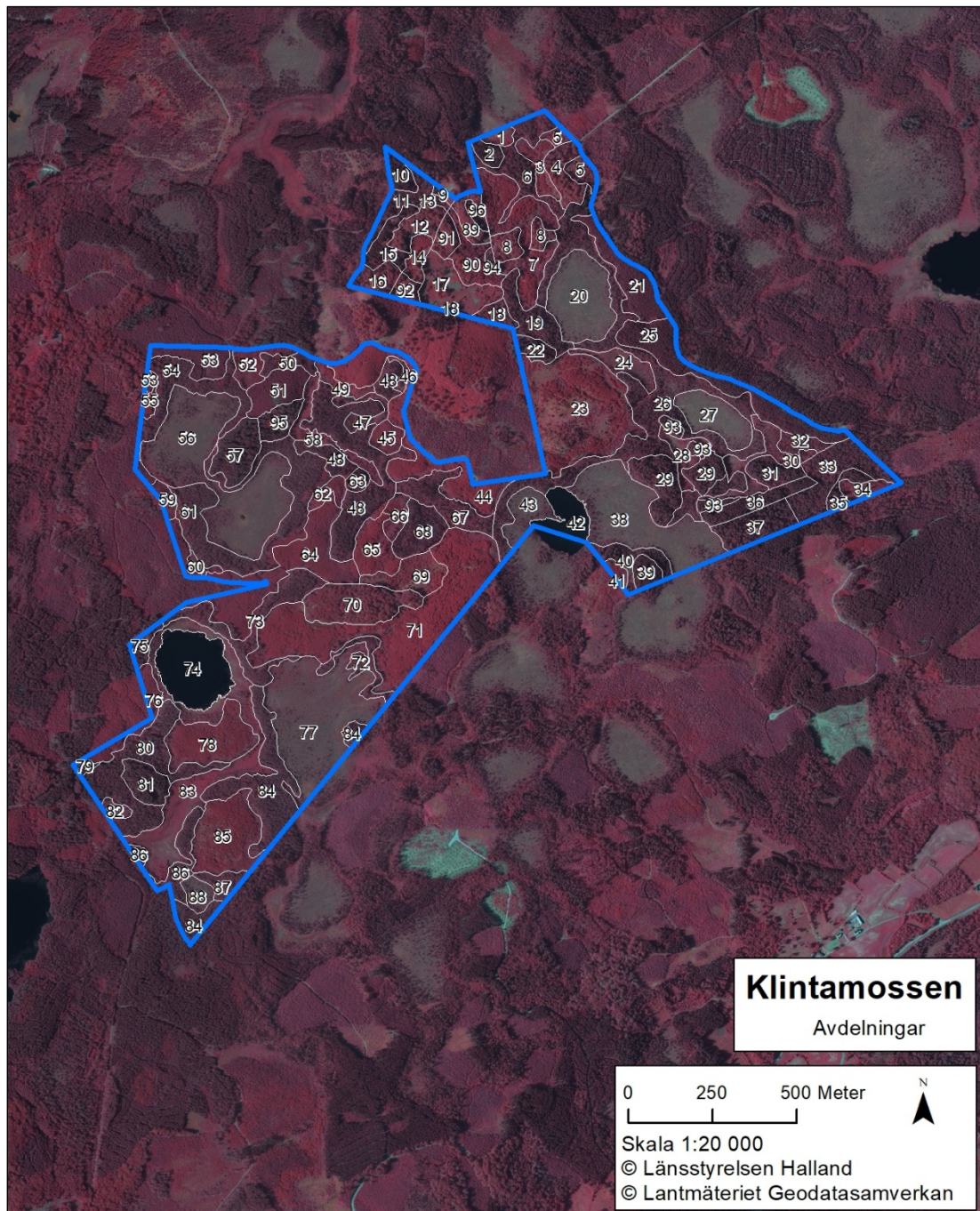


7.4. Skötselkarta 1

De numrerade ytorna i kartan nedan kallas *avdelningar*. De har avgränsats i fält baserat på likheter i trädålder och trädslagsdominans. Avdelningarna är därefter grupperade i *skötselområden*, baserat på dominerande skötselåtgärder och målnaturtyp.



7.5. Skötselkarta 2



7.6. Naturtypskarta Natura 2000

