

Beslut 2020-11-22



Länsstyrelsen
Stockholm

Tulka naturreservat

Norrtälje kommun



Innehållsförteckning

Beslut om bildande av Tulka naturreservat i Norrtälje kommun

Bilagor

Bilaga 1. Beslutskarta

Bilaga 2. Skötselplan med skötselplankarta (Bilaga A)

Bilaga 3. Hur man överklagar

Framsida: Knärot och granticka båda påträffade i reservatet
Foto: Mostphotos



BESLUT

Datum
2020-11-22

Beteckning
511-24761-2012
0188-02-082

Enheten för landskap och naturskydd
Sandra Thunander

Enligt sändlista

Beslut om bildande av Tulka naturreservat i Norrtälje kommun
(3 bilagor)

Uppgifter om naturreservatet

Namn	Tulka
Kommun	Norrtälje
Naturvårdsregister-ID	2046554
Socken	Häverö
Naturgeografisk region	Roslagens kust och skärgård
Läge	Området är beläget cirka 5 km nordöst om Hallstavik och cirka 10 km nordväst om Häverö kyrka
Fastigheter	Tulka 1:58 Tulka 2:6 (del av skifte 3) Kusby 2:2 (del av) Kusby S:5
Fastighetsägare	Enskilda samt staten
Areal	55,6 hektar
Reservatsförvaltare	Länsstyrelsen i Stockholms län

BESLUT

Med stöd av 7 kap. 4 § miljöbalken beslutar Länsstyrelsen att förklara det område som avgränsats på bifogad karta (bilaga 1), som naturreservat.

Naturreservatets namn ska vara Tulka.

Syftet med reservatet är att bevara ett bitvis kalkpåverkat skogsområde med höga naturvärden, samt dess skyddsvärda växt- och djurliv. Sällsynta och hotade arter ska särskilt vårdas. Reservatet ska vara tillgängligt för friluftslivet på ett sätt som inte äventyrar naturvärdena. Vid eventuell konflikt mellan friluftsliv och hotade arter ska naturvårdens intressen ges företräde.

Syftet ska uppnås genom att:

- skogen undantas från skogsbruk och får utvecklas fritt med undantag för begränsad naturvårdande skötsel. Om det behövs för att gynna skyddsvärda naturtyper och arter i reservatet får naturvårdande åtgärder utföras, till exempel röjningar, ljushuggningar och kvarlämnande av död ved,

Datum
2020-11-22

Beteckning
511-24761-2012
0188-02-082

- området skyddas från anläggningar och andra exploateringsföretag,
- området inte utsätts för ingrepp som påverkar hydrologin negativt.

Prioriterade bevarandevärden

1. Reservatets naturmiljö, som framför allt består av gammal barrträdsdominerad skog på frisk till blöt mark som delvis är kalkpåverkad.
2. Den biologiska mångfalden med de rödlistade arter som är knutna till den gamla skogsmiljön.

Reservatsföreskrifter

För att tillgodose syftet med reservatet beslutar Länsstyrelsen med stöd av 7 kap. 5, 6 och 30 §§ miljöbalken samt 22 § förordningen (1998:1252) om områdes-skydd enligt miljöbalken m.m. att nedan angivna föreskrifter ska gälla i reservatet.

A. Föreskrifter med stöd av 7 kap. 5 § miljöbalken om inskränkningar i rätten att använda mark- och vattenområde

I naturreservatet är det förbjudet att:

1. avverka eller skada träd och buskar eller utföra annan skoglig åtgärd,
2. ta bort eller upparbeta dött träd eller vindfälle,
3. gräva, spränga, schakta, dika, utfylla, tippa eller utföra annan mekanisk markbearbetning,
4. framföra motordrivet fordon,
5. anlägga väg, stig eller parkeringsplats,
6. anordna upplag,
7. uppföra byggnad, mast eller annan anläggning,
8. dra fram mark- eller luftledning,
9. kalka eller använda kemiska bekämpningsmedel eller gödningsmedel,
10. införa växt- eller djurart som är främmande för området,
11. sätta upp skylt, plakat, affisch eller liknande anordning.

Datum
2020-11-22

Beteckning
511-24761-2012
0188-02-082

B. Föreskrifter med stöd av 7 kap. 6 § miljöbalken om skyldighet att tåla visst intrång

Markägare, arrendator och annan innehavare av särskild rätt till marken förpliktigas tåla följande anordningar och åtgärder för att tillgodose syftet med reservatet:

1. utmärkning av reservatets gränser samt uppsättning av reservatsskyltar och övriga upplysningsskyltar om reservatet,
2. naturvårdande skötselåtgärder i form av röjning, fällning, ljushuggning, ringbarkning samt kvarlämnande av död ved,
3. undersökningar av växt- och djurlivet samt övriga naturförhållanden i reservatet,
4. anordningar för friluftslivet, såsom att anlägga och markera stigar samt underhåll av dessa,
5. begränsa och förhindra storskaliga angrepp av åttatandad granbarkborre genom utplacering av fällor, utläggning av fångstvirke, fällning av angripna granar, rotkapning av vindfällda granar och barkning. Inga träd ska föras ut ur naturreservatet med undantag för eventuellt fångstvirke,
6. flytt av vindfällan inom reservatet, i de fall vindfällan från stormfällning kan orsaka ett hot mot områdets naturvärden.

Åtgärderna beskrivs närmare i bifogad skötselplan, bilaga 2.

C. Ordningsföreskrifter med stöd av 7 kap. 30 § miljöbalken

I naturreservatet är det förbjudet att:

1. borra, hacka, spränga, rista, gräva, måla eller på något sätt skada berg, jord eller sten,
2. fälla eller skada levande eller döda träd och buskar eller ta bort död ved,
3. gräva upp växter som ris och örter, eller ta bort mossor, lavar eller vedlevande svampar,
4. framföra motordrivet fordon i terrängen på såväl snötäckt mark som barmark.

Föreskrifter under punkt C gällande allmänheten gäller även markägare och innehavare av särskild rätt.

Undantag från föreskrifterna anges under punkt D nedan.

Datum
2020-11-22

Beteckning
511-24761-2012
0188-02-082

D. Undantag från föreskrifterna

Föreskrifterna under A och C ovan ska inte gälla följande:

1. reservatsförvaltaren eller den som förvaltaren utser får utföra de åtgärder som behövs för reservatets skötsel och som anges i föreskrifterna B1 – B6.
2. reservatsförvaltaren, den som förvaltaren utser eller fastighetsägaren får såga och dra undan träd som fallit över befintlig stig. Sådana träd och stammar får inte tas ut från området. Vid eventuell större stormfällning ska samråd ske med Länsstyrelsen innan kullfallna träd kapas,
3. reservatsförvaltaren eller den som förvaltaren utser får utföra nödvändig insamling för dokumentation av växt- och djurlivet,
4. jakträttsinnehavaren får använda terrängskoter för uttransport av fällt högvilt eller rådjur.

Föreskrifternas ikraftträdande

Föreskrifterna träder i kraft tre veckor efter den dag då författningen utkom från trycket i länets författningssamling.

Enligt 7 kap. 30 § andra stycket miljöbalken gäller ordningsföreskrifterna under C omedelbart även om de överklagas.

Skötsel och förvaltning

Med stöd av 3 § förordningen om områdesskydd enligt miljöbalken m.m. fastställer Länsstyrelsen bifogad skötselplan (bilaga 2) med mål, riktlinjer och åtgärder för reservatets skötsel och förvaltning.

I enlighet med 2 § andra stycket förordningen om områdesskydd enligt miljöbalken m.m. är Länsstyrelsen i Stockholms län förvaltare i naturvårdshänseende för naturreservatet. Inför skötselåtgärder i reservatet ska samråd ske med markägare.

Upplysningar

I reservatet gäller också övriga bestämmelser till skydd för naturmiljön. Bland dessa kan nämnas följande:

Datum
2020-11-22

Beteckning
511-24761-2012
0188-02-082

- Bestämmelserna i 16 § lagen (2007:1150) om tillsyn över hundar och katter om att hundar under tiden 1 mars - 20 augusti inte får löpa lösa i marker där det finns vilt. Under övrig tid ska hunden hållas under sådan tillsyn att den hindras från att förfölja vilt, när den inte används vid jakt.
- Fridlysningsbestämmelserna. Alla vilda fåglar och däggdjur samt deras ägg, ungar och bon är fredade enligt jaktlagen (1987:259), med undantag för sådan jakt som är tillåten enligt samma lag. Vissa andra växt- och djurarter är fridlysta enligt 8 kap. miljöbalken och artskyddsförordningen (2007:845).
- Terrängkörningsförbudet i terrängkörningslagen (1975:1313).
- Förbudet mot nedskräpning enligt 15 kap. 26 § miljöbalken.

SKÄLEN FÖR LÄNSSTYRELSENS BESLUT

Beskrivning av området

Tulka naturreservat utgörs till stor del av gammal olikåldrig naturskogsartad kalkpåverkad barrskog. Området har sannolikt lång skoglig kontinuitet. Här finns en rik förekomst av gamla granar, varav åtskilliga är över 200 år gamla. I skogen finns också gamla aspar och tallar, god tillgång till död ved i olika nedbrytningsstadier samt flera större sumpskogspartier vilka har stor betydelse för områdets naturvärden. Vid sumpskogsinventeringen har Skogsstyrelsen registrerat två sumpskogsobjekt inom reservatet vilka är klassade som kärrskog respektive fuktskog och ligger nord, nordöst om Kyrksjön.

I den västra delen av reservatet är avverkning gjord i vissa stråk, exempelvis plockhuggningar av äldre barrträd, grov asp och död ved i form av enstaka torrträd och lågor. Trots denna påverkan har dessa delar relativt höga naturvärden. Det som saknas i dessa delar är en orörd karaktär, men det finns fortfarande rikligt med gamla träd och ett visst inslag av död ved. Övriga delar inom reservatet saknar i stor sett spår av brukande.

Skogen har naturvärden som bland annat består av en fin kärlväxt- och kryptogamflora med en rad rödlistade arter och signalarter (arter som signalerar och bekräftar att området har höga naturvärden).

Artfynden i området innefattar exempelvis knärot (NT), läderlappslav (NT), ullticka (NT), granticka (NT), gransotdyna (VU), stor aspticka (NT), jättesvampmal (NT) koppartaggsvamp (VU). Även violgubbe (VU) har påträffats inom reservatet.

Inom reservatet finns en nyckelbiotop om cirka 47 hektar, vilken avgränsats vid Skogsstyrelsens nyckelbiotopsinventering. Nyckelbiotopen bedöms av Skogsstyrelsen ha mycket höga naturvärden. Huvuddragen i beskrivningen av

Datum
2020-11-22

Beteckning
511-24761-2012
0188-02-082

nyckelbiotopen är att den är en gammal, olikåldrig och mosaikartad skogsmiljö med sumpskogspartier, små knallar med hållmark, dråg med rörligt markvatten och friska avsnitt med god örtrikedom.

Naturreseptatet ingår i Häverö värdeetrakt i Stockholms läns strategi för formellt skydd av skog. Häverö värdeetrakt är en utpräglad kalkbarrskogstrakt. Mycket av den skyddsvärda skogen i värdeetrakten består av kalkrika barrblandskogar, barrsumpskogor och lövblandade barrskogor. Kalkförekomst i moränen ger förutsättningar för en rik kärlväxt- och svampflora. På många håll finns skogar med artrik moss-, svamp- och lavflora. Ett antal störningskänsliga skogslevande fågelarter är uppmärksammade inom värdeetrakten, som tjäder, järpe, slaguggla mindre hackspett och tretåig hackspett. Reservatet ligger i den norra delen av värdeetrakten, norr om Häverö kyrka, mitt i en koncentration av klart barrdominerade värdekärnor. Reservatsbildning på Tulka bedöms vara angelägen ur ett landskapsekologiskt perspektiv.

Ur ett internationellt perspektiv är kalkbarrskog en naturtyp med stor del av återstående värdekärnor (områden med höga naturvärden) lokaliserade till Sverige. Sverige anses därför ha ett särskilt ansvar för att bevara denna skogstyp för framtiden. Inom reservatet finns två områden i söder, vilka klassats som kalkbarrskogor. Dessa två områden utgör tillsammans cirka hälften av reservatets yta.

Ärendets beredning

Skogens naturvärden uppmärksammades år 1996 i samband med Skogsstyrelsens nyckelbiotopsinventering i länet. Frågan om skydd för området väcktes i januari 2005, när Skogsstyrelsen inkom till Länsstyrelsen med en begäran om utredning av naturreseptatsbildning.

Efter fältbesök och samråd med Naturvårdsverket och Skogsstyrelsen inledde Länsstyrelsen år 2005 förhandlingar med markägarna i syfte att bilda ett naturreseptat till skydd för skogen och dess arter. År 2011 tecknades avtal med den förste markägaren om markbyte. Reella förhandlingar med markägarna till ett grannskifte inleddes 2013 där avtal tecknades 2018. Markägarna för det återstående skiftet inom reservatet tecknade avtal med Länsstyrelsen hösten 2019.

Förslaget till naturreseptat har sänts på samråd till markägare, övriga sakägare och myndigheter i enlighet med 24-26 §§ förordningen om områdesskydd enligt miljöbalken m.m.

Norrtälje kommun bedömer att förslaget är förenligt med kommunens gällande översiktsplan. Skogsstyrelsen har inte någon erinran.

Synpunkter på beskrivningen hur reservatets södra del nås med bil har inkommit. Länsstyrelsen har nu omarbetat texten för den delen av vägbeskrivningen.

Det har inkommit förslag på att Länsstyrelsen ska restaurera och bredda den så kallade kyrkvägen i samband med reservatsbildningen. Kyrkvägen löper genom

Datum
2020-11-22

Beteckning
511-24761-2012
0188-02-082

reservatet från norr till söder. Länsstyrelsen kommer löpande att underhålla de stigar som finns inom reservatet men planerar inte att restaurera eller bredda kyrkvägen.

Naturvårdsverket tillstyrker skydd för området vid samråd inför reservatsbildningen 2020. De anger därvid att Länsstyrelsens samråd enligt 26 § FOM med Naturvårdsverket är genomfört, baserat på Länsstyrelsens förslag. Naturvårdsverket presenterade den 9 oktober 2020 en uppdaterad vägledning (se NV00099-20) om hantering av storskaliga angrepp av granbarkborrar i naturreservat och nationalparker. I vägledningen föreslår de hur B-föreskrift kan formuleras. Länsstyrelsen har valt att formulera B-föreskrift 5 i detta beslut med utgångspunkt i vägledningen. Denna formulering motsvarar i allt väsentligt det remitterade förslagens formuleringar.

Länsstyrelsens bedömning

Områdets förhållandevis stora orörda kalkpåverkade barrnatskog har mycket höga naturvärden. Majoriteten av området har under lång tid haft en låg grad av mänsklig påverkan, vilket har givit förutsättningar för en skyddsvärd biologisk mångfald. Exempelvis har gransumpskogen behållit sina naturvärden tack vare att den inte har dikats ut.

Naturvärdena är knutna till den varierade, olikåldriga, och bitvis mycket gamla skogens strukturer vilka har stor betydelse för många arter ur olika organismgrupper. Viktiga element är de gamla barrträden och asparna, samt den goda förekomsten av död ved i olika dimensioner och nedbrytningsstadier. Den kalkhaltiga moränen och sumpskogsinslagen är faktorer som bidrar till den stora variationen. Området har en fin flora av kärlväxter, lavar, mossor och svampar.

Skogsavverkningar och annan exploatering skulle innebära att områdets naturvärden äventyrades. Med anledning av detta har Länsstyrelsen tagit upp frågan om bildande av ett naturreservat.

Förenlighet med hushållningsbestämmelser och översiktsplan

Länsstyrelsen bedömer att ett naturreservat i det aktuella området är förenligt med kommunens översiktsplan antagen i januari 2014 samt med hushållningsbestämmelserna i 3 och 4 kap. miljöbalken.

Miljö kvalitetsmål

Skydd av områdets skog bidrar till att uppfylla miljö kvalitetsmålen *Levande skogar*, *Ett rikt växt- och djurliv*, *Myllrande våtmarker* och *Begränsad klimatpåverkan*.

Datum
2020-11-22

Beteckning
511-24761-2012
0188-02-082

Intresseprövning

Vid en vägning mellan enskilda och allmänna intressen enligt 7 kap. 25 § miljöbalken finner Länsstyrelsen att det för att skydda och bevara ovanstående naturvärden finns skäl att besluta om att bilda ett naturreservat i området med förordnande om föreskrifter för att skydda området, samt att fastställa en skötselplan. För att uppnå det starka skydd som behövs för att skydda områdets naturvärden bör föreskrifterna bland annat omfatta förbud mot såväl exploateringsföretag som skogsbruk.

HUR MAN ÖVERKLAGAR

Detta beslut kan överklagas hos regeringen, Miljödepartementet, se bilaga 3.

Beslut i detta ärende har fattats och godkänts digitalt av landshövding Sven-Erik Österberg med miljöhandläggare Sandra Thunander som föredragande. I den slutliga handläggningen har också miljödirektör Göran Åström, samhällsbyggnadsdirektör Åsa Ryding och jurist Tina Stuube deltagit.

Bilagor

1. Beslutskarta
2. Skötselplan med skötselkarta (bilaga A)
3. Hur man överklagar

Datum
2020-11-22

Beteckning
511-24761-2012
0188-02-082

Sändlistan är borttagen i denna version
eftersom den innehåller personuppgifter.

Datum
2020-11-22

Beteckning
511-24761-2012
0188-02-082



Enheten för landskap och naturskydd

Skötselplan för naturreservatet Tulka i Norrtälje kommun

Denna skötselplan har utarbetats av Länsstyrelsen i Stockholms län inför bildandet av Tulka naturreservat.

Planen är indelad i en beskrivning av området och en plan för reservatets skötsel. Skötselplanen, som är en bilaga till reservatsbeslutet, fastställs samtidigt som reservatet bildas. Naturreservatets syfte, reservatsföreskrifter samt grunden för reservatet återfinns i reservatsbeslutet.

1. Beskrivning av reservatet

Översikt

Reservatsområdet omfattar cirka 55,6 hektar och utgörs av gammal olikåldrig naturskogsartad kalkpåverkad barrskog, med inslag av äldre och medelålders asp. Inom reservatet finns flera större sumpskogspartier. Skogen karaktäriseras av olikåldrighet, gott om gamla träd och en riklig förekomst av död ved i olika former och förmultningsstadier.

Läge och avgränsning

Reservatet ligger omedelbart norr om Långsjön, cirka 2 kilometer sydost om byn Tulka och cirka 5 km nordost om Hallstavik i Norrtälje kommun.

Tulka naturreservat ligger i ett avrinningsområde som har SMHI:s nummer 57058.

Värdetrakt

Skogen i reservatsområdet ingår i Häverö värdetrakt som är upptaget i strategin för formellt skydd av skog i Stockholms län.

Häverö värdetrakt är en utpräglad kalkbarrskogstrakt. Mycket av den skyddsvärda skogen i värdetrakten består av kalkrika barrblandskogar, barrsumpskogor och lövblandade barrskogor. Kalkinlaget i moränen ger förutsättningar för en rik kärlväxt- och svampflora. På många håll finns skogar med artrik moss-, svamp- och lavflora. Ett antal störningskänsliga, skogslevande fågelarter som tjäder, järpe, slaguggla, mindre hackspett och tretåig hackspett är uppmärksammade inom värdetrakten.

Datum
2020-11-22

Beteckning
511-24761-2012
0188-02-082

Naturtyper

Naturresevatets areal har indelats i följande naturtyper (tabell 1) enligt NMD (Nationella marktäckedata), som baseras på satellitdata.

Tabell 1. Naturtyper enligt NMD.

Naturtyp	Areal (ha)
Tallskog	0,2
Granskog	22,2
Barrblandskog	22,3
Barrsumpskog	0,2
Lövblandad barrskog	6,2
Triviallövskog	0,9
Ädellövskog	0,2
Ungskog inklusive hyggen	1,5
Sumpskogsimpediment	0,1
Övriga skogsimpediment	0,1
Våtmark	0,4
Limnogen eller saltpåverkad våtmark	0,1
Övrig öppen mark	1,2
Totalt	55,6

Naturförhållanden

Geologi och topografi

Reservatsområdet är relativt flackt och varierar mellan cirka 12 och 17 meter över havet i ett relativt mjukt och böljande landskap. Terrängen är omväxlande och lättgången, med inslag av en del blöta sumpskogspartier. Huvuddelen av jorden i området består av kalkhaltigt moränmaterial. På enstaka mindre fläckar är jordtäcket tunt och urberget går nästan i dagen.

Skogsmarken

Skogen i reservatet domineras av granskog och barrblandskog. Flera större och mindre sumpskogsavsnitt i norra delen bidrar i sitt obrukade skick till naturskogskaraktären, och ger tillsammans med den igenvuxna Kyrksjön en hög och jämn luftfuktighet i området. Tall dominerar framför allt i de torrare små partierna med tunt jordtäckte. Lövinslaget är måttligt, men i vissa avsnitt finns det gott om asp medan björkar växer spritt i området. Buskskiktet är sparsamt i området.

Datum
2020-11-22

Beteckning
511-24761-2012
0188-02-082

Flora och fauna

Reservatsområdets relativa orördhet under lång tid har givit många strukturer som man förknippar med naturskogskaraktär. Tillsammans med kalkinnehållet i marken, bidrar dessa strukturer till en värdefull och artrik flora och fauna.

I området har en lång rad signalarter och rödlistade arter noterats, se tabell 3 nedan. En svampinventering år 2008 gav några intressanta fynd, men eftersom det året var ett dåligt svampår, kan med fördel en ny svampstudie genomföras. Detta särskilt eftersom området bedöms ha goda förutsättningar för en rik svampflora. Någon mer utförlig inventering av insektsfaunan har inte gjorts.

Området bedöms vara en värdefull skogsfågelmiljö och har potential att hysa krävande fågelarter som järpe och tretåig hackspett. Duvhök häckar i reservatets omgivningar.

Rödlistade arter och signalarter

I tabell 3 nedan anges signalarter och rödlistade arter som observerats i reservatet vid fältbesök och inventeringar. Ytterligare värdefulla arter kan finnas i reservatet.

Tabell 3. Rödlistade arter och signalarter m.fl. vilka noterats i naturreservatet. Rödlistekategori följer ArtDatabanken 2020; EN = starkt hotad (Endangered), VU = sårbar (Vulnerable), NT = nära hotad (Near Threatened). S = signalart enligt Skogsstyrelsen.

Svenskt namn	Vetenskapligt namn	Rödlistad/Signalart
Kärlväxter		
brudborste	<i>Cirsium helenioide</i>	S
tibast	<i>Daphne mezereum</i>	S
vårärt	<i>Lathyrus vernus</i>	S
granbräken	<i>Dryopteris cristata</i>	S
kärrbräken	<i>Thelypteris palustris</i>	S
blåsippa	<i>Hepatica nobilis</i>	S
nästrot	<i>Neottia nidus-avis</i>	S
tvåblad	<i>Neottia ovata</i>	S
knärot	<i>Goodyera repens</i>	VU, S
sårläka	<i>Sanicula europaea</i>	S
myskmadra	<i>Galium odoratum</i>	S
svart trolldruva	<i>Actaea spicata</i>	S
ormbär	<i>Paris quadrifolia</i>	S
grönpyrola	<i>Pyrola chlorantha</i>	S
vätteros	<i>Lathraea squamaria</i>	S
kärrfibbla	<i>Crepis paludosa</i>	S
Mossor		
långflikmossa	<i>Nowellia curvifolia</i>	S
trind spretmossa	<i>Herzogiella striatella</i>	S
mörk husmossa	<i>Hylocomiastrum umbratum</i>	S
asphättemossa	<i>Orthotrichum gymnostomum</i>	
grön sköldmossa	<i>Buxbaumia viridis</i>	S, art- och habitatdirektivet
vedtrappmossa	<i>Anastrophyllum hellerianum</i>	NT
skogshakmossa	<i>Rhytidiadelphus subpinnatus</i>	S
bågpraktmossa	<i>Plagiomnium medium</i>	S

Datum
2020-11-22Beteckning
511-24761-2012
0188-02-082

bollvitmossa	<i>Sphagnum wulfianum</i>	S
Lavar gammelgranslav läderlappsav dvärgtuff kattfotslav liten spiklav kvistspik	<i>Lecanactis abietina</i> <i>Collema nigrescens</i> <i>Scytinium teretiusculum</i> <i>Felipes leucopellaeus</i> <i>Calicium parvum</i> <i>Phaeocalicium populneum</i>	VU S S S
Svampar ullticka granticka vedticka koralltaggsvamp olivspindling äggspindling gransotdyna stor aspticka kamjordstjärna korktaggsvamp sp. viologubbe koppartaggsvamp	<i>Phellinus ferrugineofuscus</i> <i>Phellinus chrysoloma</i> <i>Phellinus viticola</i> <i>Hericium coralloides</i> <i>Cortinarius venetus</i> <i>Cortinarius meinhardii</i> <i>Camarops tubulina</i> <i>Phellinus populicola</i> <i>Geastrum pectinatum</i> <i>Hydnellum</i> <i>Gomphus clavatus</i> <i>Sarcodon lundellii</i>	NT, S NT, S S NT, S S NT NT S S VU, S VU
Insekter jättesvampmal vågbandad barkbock bronsjon	<i>Scardia boletella</i> <i>Semanotus undatus</i> <i>Callidium coriaceum</i>	S S S
Fåglar duvhök	<i>Accipiter gentilis</i>	NT

Kalkbarrskogsanalys

Skogen i Norrtälje kommun har flygbildtolkats med avseende på utbredning av kalkbarrskogar, en skogstyp som Sverige har ett internationellt ansvar att bevara. Två avsnitt i södra delen av reservatet har vid denna flygbildsstudie tolkats som kalkbarrskog inom reservatsområdet. Dessa två områden utgör tillsammans cirka hälften av reservatets yta.

Den relativt rika förekomsten av blåsippa, vårärt, svart trolldruva och en rad andra kalkgynnade örter i reservatet är en god indikation på kalk i marken.

Historisk markanvändning

Av laga skifteskartan kan man se att det blivande reservatsområdet innefattade fyra skiften och i protokoll kan man läsa att marken främst bestod av "afrösningsjord" det vill säga mark som vid laga skifte inte bedömdes som odlingsvärd. Den västra delen av reservatet utgjorde på denna tid ett skifte där det fanns en åker i norr, dock utanför reservatet, vilken enligt kartmaterial var i bruk en bit in på 1950–60-talet. De mörkare gröna partierna visar på områden som var av fuktigare slag.

Datum
2020-11-22

Beteckning
511-24761-2012
0188-02-082



Fig 1. Utsnitt ur Laga skiftekartan 1858. © Lantmäteriet 2019.

Av häradsekonomska kartan framgår att stora delar av området var sankt samt att Kyrksjön börjat växa igen jämfört med ovanstående karta. Under den senare delen av 1800-talet anlades ofta åker på mark som var brukbar. Åkerplättar mellan Kyrksjön och Långsjön har tillkommit sedan laga skifte. Skogen dominerades i lagaskifteskartan av barrträd. Inslag av löv fanns främst i de norra delarna av reservatsområdet. Talka (Tulka) by omgavs främst av barrskog. Inga hägnader eller ängar fanns inom det blivande reservatsområdet under denna tid, vilket tyder på att området nyttjades som utmark och med största sannolikhet betades.

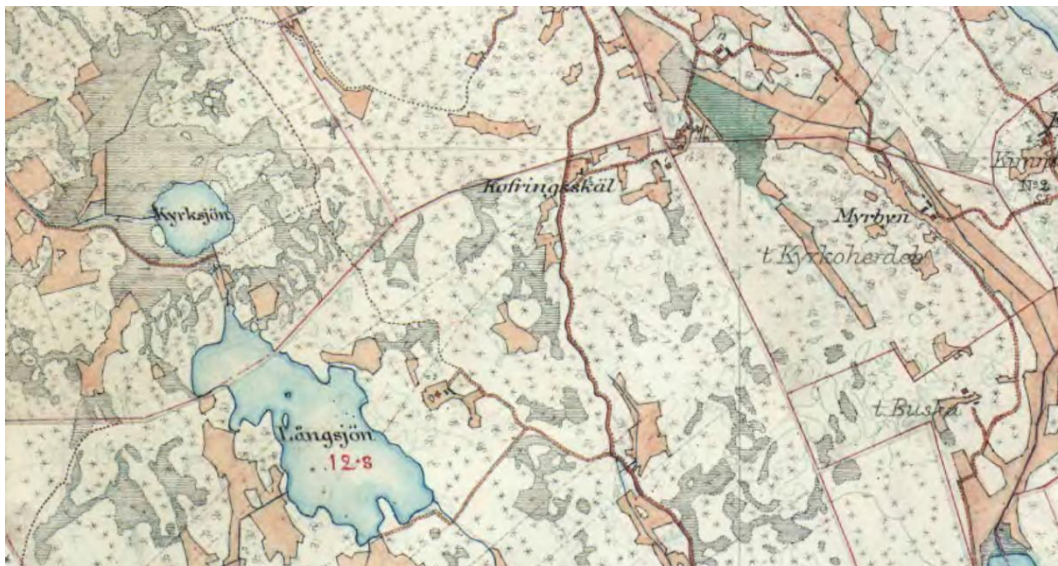


Fig 2. Utsnitt ur häradskartan 1901–1906 karta 1858. © Lantmäteriet 2019.

En kulturhistorisk väg, kyrkvägen, användes av Tulkabönderna för att ta sig till Häverökyrka.

På ekonomiska kartan från 1953 kan man se att åkrarna fortfarande var i bruk, men marken inom reservatet var förmodligen inte lika sankt. På den ekonomiska kartan från 1976 syns inte längre några åkrar inom området, men den tidigare odlade marken är öppen. Även Tulka by har markant färre åkrar på den senare ekonomiska kartan, jämfört med den tidigare.

Datum
2020-11-22

Beteckning
511-24761-2012
0188-02-082

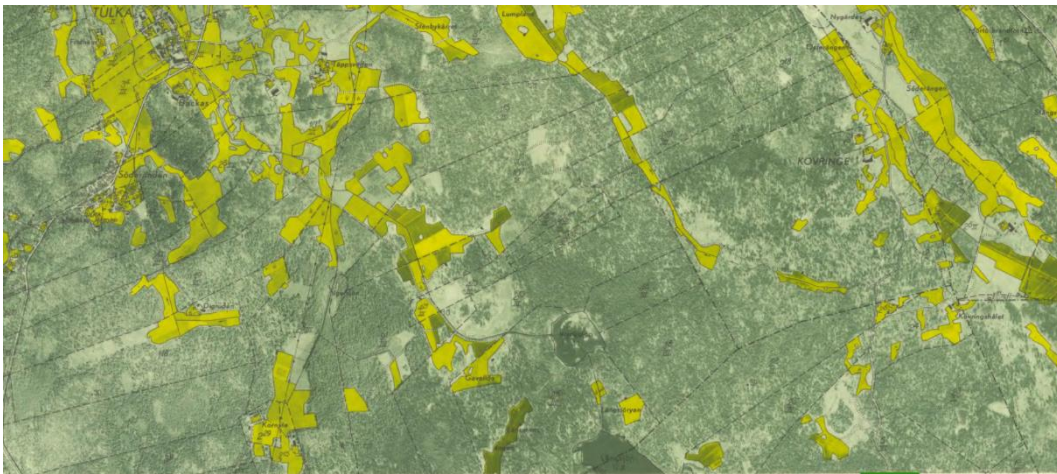


Fig 3. Ekonomiska kartan från 1953. © Lantmäteriet 2019.

Det finns inga kända fornlämningar inom reservatet men precis angränsande i sydöst finns flera lämningar efter kolanläggningar. Även runt Tulka by återfinns flera kulturlämningar som vittnar om att träkolsframställningen hade en betydande roll i området.

Buskskiktet är idag sparsamt, vilket antyder att skogen tidigare har betats, sannolikt åtminstone en bit in på 1900-talet. Skogen är till allra största del helt opåverkad av modernt skogsbruk. Endast ett mindre område om drygt en halv hektar har avverkats på senare tid.

Plockhuggning har förekommit i nordligaste delen av reservatet på senare tid, liksom visst uttag av vindfällan. Där är merparten av befintlig död ved ganska färsk.

Slitage- och störningskänslighet

Området bedöms ha få besökare varför det inte finns några tecken på förslitningsskador i området.

Byggnader och anläggningar

Det finns inte några byggnader, jaktorn eller andra anläggningar i reservatsområdet.

Fornlämningar

Det finns inga kända fornlämningar inom reservatet. Precis utanför reservatets sydvästra del finns fyra fornlämningar registrerade.

Jakt

Jakt regleras inte i reservatsföreskrifterna och kan bedrivas av jakträttsinnehavare enligt gällande jaktlagstiftning.

Datum
2020-11-22

Beteckning
511-24761-2012
0188-02-082

Vid uttransport av fällt högvilt får inte tyngre fordon än terrängskoter (enligt lagen 2001:559 om vägtrafikdefinitioner), till exempel så kallad fyrhjuling, användas. Det är angeläget att uttransporten görs så att minsta möjliga skada på mark och vegetation uppstår.

2. Plan för områdets skötsel

Övergripande mål och skötsel

Det övergripande målet med skötseln är att uppfylla syftet med reservatet.

Detta ska uppnås genom att:

- Vegetationen inom naturreservatet skall huvudsakligen få utvecklas fritt utan åtgärder. Punktinsatser bör dock utföras i syfte att gynna hotade och skyddsvärda arter, till exempel genom lätt ljushuggning av växtplatsen om detta är något som en viss art behöver. Viss ljushuggning bör också ske för att gynna förekomst av asp. Fällt virke vid sådan åtgärd bör i första hand lämnas kvar inom reservatsområdet,
- En ökning av mängden död ved och antalet grova träd är önskvärd. Detta är förändringar som huvudsakligen får ske genom naturliga processer,
- särskilt skyddsvärda arter ges goda förutsättningar att finnas kvar och utvecklas,
- förutsättningarna för det rörliga friluftslivet är goda genom bland annat information.

Åtgärder som rör hela reservatet

I de fall vindfällena från stormfällning kan orsaka ett hot mot områdets naturvärden, för till exempel en känslig flora, såsom beskuggning eller andra hot, får vindfällena flyttas inom reservatet.

Granbarkborre

Reservatets värden är knutna till bland annat barrskogsmiljön med gran och tall och förekomsten av svampar som bildar mykorrhiza med barrträden. Då förekomsten av granbarkborre ökat efter den varma sommaren 2018 har Skogsstyrelsen under november 2019 föreslagit att bekämpningsområde för granbarkborre också ska innefatta Stockholms län. Reservatets värden är knutna till förekomst av gran varför åtgärder i syfte att försöka undvika eller begränsa storskaliga skador av granbarkborre får göras genom naturvårdsförvaltarens försorg. Detta genom att barka eventuella

Datum
2020-11-22

Beteckning
511-24761-2012
0188-02-082

vindfällan eller genom att fälla och oskadliggöra nyligen angripna träd som yngelplats för skadegörare. Träd som är föremål för sådana åtgärder lämnas i reservatet förutom eventuellt fångstvirke. Inför sådana åtgärder bör samråd hållas med Skogsstyrelsen.

Skötselområden

Reservatet är indelat i två skötselområden utifrån naturtyp och skötselbehov. Områdena redovisas i skötselkartan, bilaga A.

Skötselområde 1 – blandad barrskog med aspinslag (cirka 53,7 hektar)

Beskrivning

Skötselområdet omfattar merparten av reservatet och utgörs av olikåldrig barrblandskog med aspinslag. Det dominerande trädslaget är gran. Tallen är också vanlig och aspförekomsten relativt god på sina håll. Här finns gott om död ved i olika dimensioner och nedbrytningsstadier.

Området är mosaikartat med fina sumpskogspartier i norra delen, drag med rörligt markvatten och enstaka mindre bergknallar.

Skogen har ett slutet krontäcke, men det är ändå förhållandevis gles och luckigt mellan stammarna. Den norra delen av området hyser äldre granar än i övriga delar. Det finns även ett avsnitt i söder med äldre granar. I söder finns ett område som vetter mot en gammal betesmark. Här är lövinslaget och trädslagsblandningen större. Här finner man bland annat hassel och hägg.

Bevarandemål

Målet är att bevara en gammal blandbarrskog med sin naturliga variation av trädslag och strukturer. Den skogliga kontinuiteten ska bestå. Förekommande rödlistade arter som är knutna till skogsmiljön ska därigenom ges förutsättningar att reproducera sig och leva kvar i området. Inslaget av asp får gärna öka, och bör inte minska. Även mängden död ved (lågor och torrakor) bör om möjligt öka.

Skötselåtgärder

Skogen ska till stor del få utvecklas fritt under naturliga processer, men vissa punktinsatser bör utföras, främst för att gynna lövträdsförekomsten. Dessa bör mestadels bestå av försiktiga utglesningar runt aspar. Uppväxande gran och vid behov även större granar kan därvid ringbarkas eller fällas om de skuggar eller förväntas att skugga aspar för mycket. Inte minst kan man förlänga livslängden hos gamla aspar på detta vis. På några enstaka platser kan man kombinera en liten ljushuggning med att fälla en medelstor asp för att åstadkomma föryngring av asp genom rotuppslag. Granar som fälls eller ringbarkas lämnas kvar som ett naturligt tillskott av död ved.

Åtgärder för att gynna vissa svampar, såsom slyröjning.

Datum
2020-11-22

Beteckning
511-24761-2012
0188-02-082

Skötselområde 2 – röjningsskog (cirka 1,9 hektar)

Beskrivning

Skötselområdet består av två mindre delområden med yngre röjningsskog med planterad gran och inslag av björk. Död ved saknas i stort sett. Självföryngringen av asp är också begränsad.

Utvecklingsmål

Den uppväxande skogen ska få utvecklas till en blandskog där asp och björk utgör minst 30 % av trädblandningen. Slutmålet bör vara en olikåldrig och inte alltför tät skog med rik kryptogamflora och god förekomst av död ved. I framtiden ska detta område kunna fungera som habitat för de skyddsvärda arter som förekommer i reservatet. Utvalda aspar ska gynnas för att kunna bli gamla och grova.

Skötselåtgärder

Åtgärder i skötselområdet ska gynna lövbeståndet. För att få fram en balanserad trädslagsvariation kan kraftigare röjningsinsatser vid några tillfällen vara nödvändiga medan skogen växer upp. En del av de uppväxande granarna bör tas bort när de börjar beskugga uppväxande lövträd för mycket. Längre fram i tiden, när granarna blivit större, bör åtgärderna ske genom att skuggande granar med jämna mellanrum ringbarkas och lämnas kvar.

Friluftsliv och anordningar för besökare

Mål

Reservatet ska vara tillgängligt för allmänheten enligt allemansrättens principer, men med de begränsningar som följer av reservatsföreskrifterna.

Tillgänglighet

Området ligger avskilt och nyttjas inte i någon större omfattning av det rörliga friluftslivet.

Reservatet ligger omedelbart norr om Långsjön, cirka 2 kilometer sydost om byn Tulka och cirka 5 km nordost om Hallstavik i Norrtälje kommun. Reservatet nås med bil från Tulkavägen och med avtag österut till Tulka kyrkväg/Tulka mossväg. De sista 300 meterna till reservatgränsen är inte framkomliga med bil. Södra delen av reservatet nås från Häverö kyrkväg.

Informationsskyltar samt utmärkning av reservatets gränser

Information om reservatet och dess föreskrifter ska finnas på informationsskyltar som framställs enligt Naturvårdsverkets riktlinjer. Sådana skyltar ska sättas upp på lämpliga platser vid reservatets gräns eller i anslutning till reservatet, se förslag till placering på skötselkartan, bilaga A.

Reservatets gränser ska märkas ut enligt Naturvårdsverkets riktlinjer.

Datum
2020-11-22

Beteckning
511-24761-2012
0188-02-082

Parkeringsplats

Möjlighet till p-plats kan utredas. Vid eventuellt anläggande av p-plats ska ett upplåtelseavtal tecknas.

Stig

En äldre väg, Kyrkvägen, passerar genom området, från norr till söder.

Förutom Kyrkvägen finns det flera väl upptrampade stigar i reservatet. Dessa kan eventuellt bindas ihop till en rundslinga genom att anlägga några nya stigar som binder ihop de befintliga.

Eventuell stigdragning och markering av en (se ovan) rundslinga utreds.

Stigen/stigar hålls fria från igenväxningsvegetation och kullfallna träd.

Reservatsförvaltning och tillsyn

Länsstyrelsen i Stockholms län är förvaltare av reservatet. Det innebär ett övergripande ansvar för att syftet med reservatet uppnås och omfattar ansvar för bland annat naturvårdsåtgärder, informationstavlor och annan skyltning samt kontakt med markägare och andra berörda.

Länsstyrelsen är tillsynsmyndighet enligt miljöbalken. Området kan övervakas av Länsstyrelsen eller av en särskilt anlitad naturbevakare. Anteckningar om tillsyn och övrig naturvårdsförvaltning ska kontinuerligt föras av Länsstyrelsen eller uppdragstagaren.

Naturvårdsförvaltningens ekonomi

Finansiering av naturvårdsförvaltningen sker genom Naturvårdsverkets anslag för skötsel av naturvårdsobjekt m.m. Förvaltningskostnaderna utgörs av gränsmarkering, informationsskytning, anläggande och underhåll av anordningar för friluftslivet, naturvårdsåtgärder, övervakning samt dokumentation och uppföljning.

Dokumentation och uppföljning

Befintlig dokumentation

Skogen är dokumenterad från beståndssynpunkt i de värderingar som gjordes inför avtal om köp respektive intrångsersättning. Området är dokumenterat vid nyckelbiotopsinventering och fördjupad nyckelbiotopsinventering, samt vid upprättandet av denna skötselplan. Reservatet ingår i en större nyckelbiotop om totalt cirka 47 hektar.

Vid skogsstyrelsens sumpskogsinventering har man pekat ut två områden med höga naturvärden inom naturreservatets norra delar.

År 2008 utfördes en inventering av svampar på uppdrag av Länsstyrelsen. Inventeringen gav några intressanta fynd, men en ny svampstudie kan med fördel

Datum
2020-11-22

Beteckning
511-24761-2012
0188-02-082

utföras. Detta särskilt som området bedöms ha goda förutsättningar för en rik svampflora. Någon mer utförlig inventering av insektsfaunan har inte genomförts.

Reservatet kan med fördel dokumenteras ytterligare för att öka kunskapen om områdets naturvärden. Undersökningar som Länsstyrelsen låter genomföra i syfte att dokumentera reservatsområdet eller skapa underlag för skötselåtgärder får ske utan hinder av reservatsföreskrifterna. Exempelvis kan växter och djur behöva samlas in för artbestämning.

Uppföljning av naturvärden och skogstillstånd kan på sikt leda till att ytterligare skötselåtgärder blir aktuella, med syfte att bibehålla och utveckla reservatets naturvärden. Skötselplanen får i så fall revideras eller kompletteras.

Uppföljning av genomförda skötselåtgärder

Länsstyrelsen ansvarar för dokumentation och uppföljning av genomförda skötselåtgärder. En uppföljning av förändringar i naturtillståndet och naturvärdena som följd av de naturliga förloppen bör göras om cirka 10–20 år för att då bedöma behovet av en revidering av skötselplanen.

Sammanfattning och prioritering av planerade skötselåtgärder

Denna tabell utgör underlag och stöd för förvaltaren vid planering av åtgärder såväl lokalt i Tulka naturreservat som regionalt i länet.

Sammanfattning och prioritering av planerade skötselåtgärder

Skötselåtgärd	Tidpunkt	Skötselområde	Prioritering
Gränsmarkering	Inom 1 år efter beslut	Enligt beslutsbilaga 1	1
Informationsskylt	Inom 2 år efter beslut	Enligt skötselplankarta, bilaga A	
Röjning på föryngringsyta för att gynna lövinslag i uppväxande blandskog. I ett senare skede, ringbarkning av större uppvuxna granar.	Inom 3 år efter beslut Samt därefter ungefär vart 10e år	Skötselområde 2	2
Ljushuggning runt asp samt fällning av enstaka aspar för att åstadkomma aspföryngring	Inom 2 år efter beslut	Skötselområde 1	2
Vid behov åtgärder för att gynna vissa svampar såsom slyröjning	Inom 3 år efter beslut Samt löpande därefter	Skötselområde 1	2
Se över möjligheten för stigdragning samt markering av stig.	Inom 5 år	Hela reservatet	3
Underhåll av stig	Löpande	Hela reservatet	1

Datum
2020-11-22

Beteckning
511-24761-2012
0188-02-082

Litteraturlista

Länsstyrelsen i Stockholms län 1996. Naturkatalog för Stockholms län (remissutgåva).

Länsstyrelsen i Stockholms län & Skogsstyrelsen, 2007. Strategi för formellt skydd av skog i Stockholms län. Länsstyrelsens rapport 2007:26.

Historiska kartor; Häradsekonomiska kartan 1901–06 Grisslehamn J112-93-17 samt Hallsta J112-93-16

Ekonomiska kartan 1953, Örvik J133- 12J3b55 samt 1976, J133- 12J3b77

Laga skifte 1858, Häverö socken, Tulka 1-4

Metria, Naturtyper enligt NMD (Nationella marktäckedata).

Miljöövervakning av Biologisk mångfald i Nyckelbiotoper. Meddelande 2001:5. Informationsblad. Skogsstyrelsen 2001.

Möller, H. & Stålhös, G. 1964. Beskrivning till geologiska kartbladet Stockholm NO. SGU serie Ae nr 1.

Naturvårdsverket om allemansrätten www.naturvardsverket.se/allemansratten

Naturvårdsverket. 2003. Att Skylta Skyddad Natur – en vägledning om skyltar, foldrar, vägvisning, gränsmarkering och Internet. ISBN: 91-620-1233-9.

Naturvårdsverket. 2004. Kartering av skyddade områden, Kontinuerlig naturtypskartering, Rapport 5391.

Naturvårdsverket & Skogsstyrelsen. 2017. Nationell strategi för formellt skydd av skog. Reviderad version 2017.

Nitare m.fl., 2000. Signalarter, indikatorer på skyddsvärd skog, flora över kryptogamer. Skogsstyrelsens förlag 2000.

Riksantikvarieämbetet, fornsök.

Rödlistade arter i Sverige, red. Ulf Gärdenfors. ArtDatabanken, SLU, Uppsala 2010.

Skogsstyrelsens nyckelbiotopsinventering, utdrag från ”Skogens Pärlor” på ekonomiskt kartblad 12J 3b, nyckelbiotop nr 4. Skogsstyrelsen.

Skogsstyrelsens sumpskogsinventering, utdrag från ”Skogens Pärlor” på ekonomiskt kartblad 12J 3b, objekt nr 15. Skogsstyrelsen.

Översiktsplan för Norrtälje kommun, antagen 2004.

Översiktsplan för Norrtälje kommun, antagen 2014.

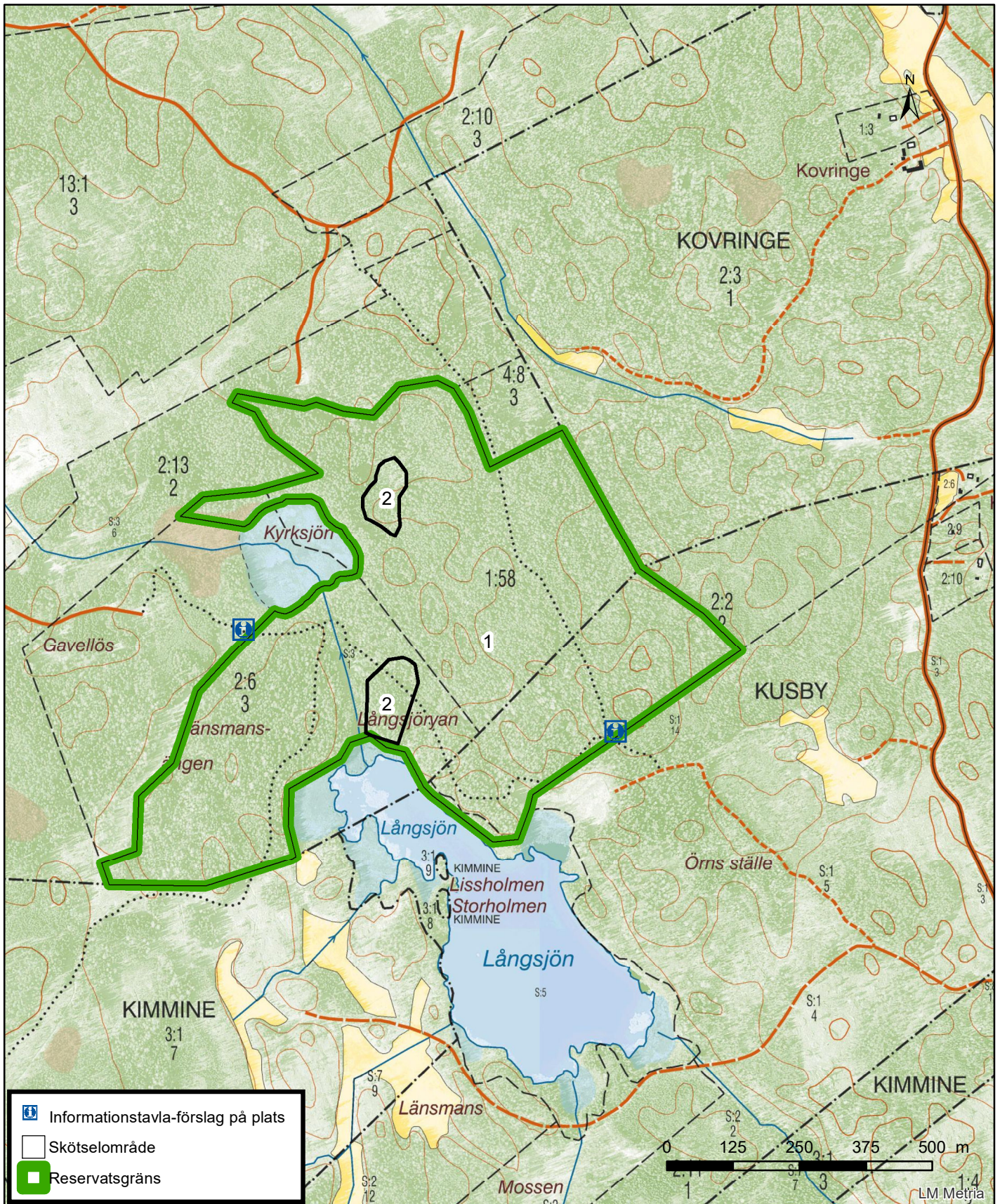
WebGIS

Datum
2020-11-22

Beteckning
511-24761-2012
0188-02-082

4. Bilagor

A. Skötselkarta, skötselområden





Hur man överklagar hos regeringen, Miljödepartementet

Var ska beslutet överklagas

Länsstyrelsens beslut kan skriftligen överklagas till **regeringen, Miljödepartementet**.

Hur man utformar sitt överklagande m.m.

I skrivelsen ska du

- tala om vilket beslut du överklagar, t.ex. genom att ange ärendets nummer (diarienumret)
- redogöra för hur du anser att beslutet ska ändras.

Du bör också redogöra för varför du anser att Länsstyrelsens beslut är felaktigt.

Du kan givetvis anlita ombud att sköta överklagandet åt dig.

Behöver du veta mer om hur du ska gå till väga, så ring eller skriv till Länsstyrelsen.

Övriga handlingar

Om du har handlingar eller annat som du anser stöder din ståndpunkt, så bör du skicka med det.

Var inlämnas överklagandet

Din skrivelse ska inlämnas/skickas **till Länsstyrelsen** och inte till regeringen, Miljödepartementet.

Tid för överklagande

Länsstyrelsen måste ha fått din skrivelse **inom tre veckor** från den dag **beslutet kungjorts i ortstidning***, annars kan ditt överklagande inte tas upp.

Underteckna överklagandet

Din skrivelse ska undertecknas och namnteckningen förtydligas. Uppge också postadress och telefonnummer.

* Införd i	Norrtelje tidning	2020-12-09
	Dagens Nyheter	2020-12-09
	Svenska Dagbladet	2020-12-09

Regeringen har antagit 16 miljökvalitetsmål som definierar det miljötillstånd som Sveriges miljöarbete ska sikta mot. Målen ska nås inom en generation, det vill säga till år 2020 och år 2050 då det gäller klimatmålet.



Att bilda detta naturreservat bidrar till att uppfylla fyra miljökvalitetsmål

	Begränsad klimatpåverkan		Grundvatten av god kvalitet
	Frisk luft		Hav i balans samt levande kust och skärgård
	Bara naturlig försurning		Myllrande våtmarker
	Giftfri miljö		Levande skogar
	Skyddande ozonskikt		Ett rikt odlingslandskap
	Säker strålmiljö		Storslagen fjällmiljö
	Ingen övergödning		God bebyggd miljö
	Levande sjöar och vattendrag		Ett rikt växt- och djurliv

Kontakt

Mer information kan du få av
Länsstyrelsens enhet för naturvård.
Tfn: 010-223 10 00.
Beslutet finns också att läsa på vår
webbplats,
www.lansstyrelsen.se/stockholm.

Adress

Länsstyrelsen i Stockholms län
Box 22067
104 22 Stockholm
Besöksadress: Regeringsgatan 66