



Bildande av Dämpekulla naturreservat i Ydre kommun och fastställande av skötselplan för naturreservatet

Länsstyrelsen Östergötlands beslut

Länsstyrelsen förklarar det område som framgår av den heldragna svarta linjen på bifogad karta, bilaga 1, som naturreservat. Området omfattar del av fastigheten Norrby 1:1 i Ydre kommun. Syfte, föreskrifter och skötselplan för reservatet redovisas nedan. Beslutet fattas med stöd av 7 kap. 4 § miljöbalken.

Naturreservatets namn ska vara Dämpekulla.

Beslutet riktar sig till allmänheten samt fastighetsägare och innehavare av särskild rätt vars rättigheter att använda mark- och vattenområden berörs inom reservatsområdet.

Syftet med reservatet

Syftet med reservatet är att vårda och bevara värdefulla naturmiljöer knutna till ett lövrikt äldre kulturlandskap och naturskogsartad barrblandskog samt en värdefull bäckmiljö med omgivande våtmarker. Syftet är även att återställa eller nyskapa värdefulla livsmiljöer. Naturtyperna består av en stor variation av ekhagar, äldre barrskogar med varierat lövinslag, kulturskogor med inslag av gamla lövträd samt lövsumpskogor kring naturliga och varierande bäckmiljöer. Syftet är även att bevara biologisk mångfald knuten till dessa miljöer. Ett övergripande syfte är även att tillgodose friluftslivets behov av områden för naturupplevelser.

Syftet ska nås genom att miljöer med naturvärden beroende av hävd vårdas genom hävd. Gamla, grova eller senvuxna lövträd och dess efterföljare gynnas liksom gräsmarksfloran i öppna avsnitt och bryn. Naturskogsartade barrskogor och våtmarker lämnas att i huvudsak utvecklas fritt. Biotopvård av bäckmiljöer och återställande av hydrologi kan bli aktuell i påverkade delar. I och med detta säkras så långt som möjligt habitat och substrat för de hotade, sällsynta och hänsynskrävande arterna och därigenom möjligheten för deras fortlevnad. Friluftslivets möjlighet till besök ska underlättas genom att bland annat information om området tillhandahålls.

Föreskrifter

Förutom de föreskrifter som anges nedan gäller också annan lagstiftning i reservatet.

A. Inom reservatet gäller följande inskränkningar i rätten att använda mark- och vattenområden. Inom reservatet är det inte tillåtet att:

1. bedriva täkt, gräva, schakta, spränga, borra, utfylla, plöja eller utföra annan mekanisk markbearbetning;
2. framföra motordrivet fordon annat än på väg som framgår av beslutskartan, bilaga 1.
3. uppföra byggnad, mast, torn, vindkraftverk eller annan anläggning, eller att uppföra ledning i luft eller mark.
4. anlägga väg, campingplats eller uppställningsplats för fordon eller andra farkoster;
5. anordna upplag;
6. tillföra växtnäringsämnen eller jordförbättringsmedel, använda kemiska eller biologiska bekämpningsmedel, tillföra kalk eller andra mineralämnen;
7. avverka, gallra, röja, så, plantera, markbereda eller utföra annan skogsbruksåtgärd eller på annat sätt skada levande eller döda träd och buskar;
8. ta bort eller upparbeta dött träd eller delar av träd eller vindfälle;
9. gräva upp växter eller ändra floran eller faunans sammansättning genom införande av för området nya arter;
10. måla på träd, sten eller annan fast ytbildning.

Förbuden i A-föreskrifterna har beslutats med stöd av 7 kap. 5 § miljöbalken.

B. För att tillgodose syftet med reservatet förpliktar Länsstyrelsen ägare och innehavare av särskild rätt att tåla att följande åtgärder genomförs inom reservatet utan att någon ytterligare ersättning utbetalas:

1. utmärkning av, och information om, reservatet;
2. dokumentation i form av uppföljning av reservatets utveckling av bevarandemål och naturvärden, effekter av skötselåtgärder samt inventering av områdets naturvärden;
3. hävd genom bete eller slätter samt tillhörande stängsling och skötsel av hävdade marker;
4. röjningar av uppkommande sly och skadlig vegetation kring kulturlämningar;
5. naturvårdande skötsel genom friställande av äldre ädellövträd samt yngre efterträdare, restaurering av skogsbete, löv- eller tallgynnande skötsel, framröjning av buskar, skapande av substrat av död ved samt hamling av träd;

6. om stora angrepp av skadeinsekter till följd av stormfällningar eller torka riskerar att missgynna reservatets syfte inklusive naturvärden kopplade till granskog, kan angripna granar eller färska granlågor barkas och skiljas från rot om länsstyrelsen bedömer att det är motiverat;
7. uppsättning av mulmholkar och veteranisering för att överbrygga generationsglapp hos grova ädellövträd;
8. återställning av fysiskt påverkade vattendrag eller dikningspåverkad hydrologi;
9. inom ramen för syftet med naturreservatet kan riktade åtgärder för hotade arter bli aktuella i delar av området, såsom småskalig markstörning;
10. iordningställande av anordningar för friluftslivet i form av informationsskyltar, vandringsled, fikabord.

Bestämmelserna i B-föreskrifterna har beslutats med stöd av 7 kap. 6 § miljöbalken.

C. Länsstyrelsen bestämmer att utöver vad som annars gäller ska följande föreskrifter om rätten att färdas och vistas inom reservatet gälla. Inom reservatet är det inte tillåtet att:

1. förstöra eller skada fast naturföremål eller ytbildning genom att borra, spränga, gräva, rista, hacka eller måla;
2. samla ved, bryta kvistar, fälla eller på annat sätt skada levande eller döda träd och buskar;
3. samla ryggradslösa djur med undantag för enstaka individer för artbestämning. Tillstånd från Länsstyrelsen krävs för att använda fällor;

Dessutom är det förbjudet att utan Länsstyrelsens tillstånd:

4. anordna tävlingar;
5. utföra sådan vetenskaplig undersökning eller enstaka studie som kan leda till skada eller annan negativ påverkan på växt- eller djurlivet.

Förbuden i C-föreskrifterna har beslutats med stöd av 7 kap. 30 § miljöbalken.

Ovanstående föreskrifter under A och C utgör inte hinder för naturvårdsförvaltaren, eller den som Länsstyrelsen utser, att utföra de åtgärder som behövs för reservatets vård, skötsel, uppföljning av växt- och djurliv samt mark- och vattenförhållanden eller åtgärder för friluftslivets behov och som framgår av föreskrifterna under B1 till B10 för att uppnå syftet med naturreservatet.

Föreskrifterna ska inte heller utgöra hinder för markägaren eller dess ombud att nyttja brukningsvägen, som finns markerade på beslutskartan, vid skogsbruksåtgärder utanför reservatet under förutsättning att skada inte uppstår på naturmiljön.

Föreskrifterna ska inte utgöra hinder för jakträttsinnehavaren att nyttja fyrhjuling eller annat liknande mindre fordon vid uttransport av fällt vilt. Detta gäller även för skogstraktor eller liknande i händelse av fälld älg om markförhållanden så tillåter.

Föreskrifterna ska inte heller utgöra hinder för nyttjande och skötsel av befintliga nuvarande anläggningar enligt servitut och avtal så som;

- Vägtrumma över bäcken.
- Underhåll av befintliga vägar som framgår av beslutskartan. Vägar får underhållas till befintligt skick. Träd som faller från naturreservatet över vägområde får kapas och läggas inom naturreservatsområdet. Träd som riskerar att falla från naturreservatet, över vägar eller byggnader, får efter samråd med förvaltaren fällas och placeras inom naturreservatet. Delar av grenar och toppar av träd och buskar som lutar över vägar får kapas.
- Luftledning med ledningsgata.

Skötselplan

Med stöd av 3 § förordningen (1998:1252) om områdesskydd enligt miljöbalken fastställer Länsstyrelsen de mål och riktlinjer som framgår av den till beslutet hörande skötselplanen, bilaga 3.

Förvaltare av naturreservatet ska vara Länsstyrelsen Östergötland.

Skäl för beslutet

Områdets naturvärden, storlek och placering i landskapet bidrar till Länsstyrelsens bedömning att Dämpekulla är högt prioriterat för områdesskydd enligt den nationella och regionala strategin för områdesskydd.

Dämpekulla har höga naturvärden knutna flera värdefulla naturtyper bestående av ekhagar, naturskogsartade barr- och blandskogar, friställda gamla lövträd och lövsumpskogar som omger naturliga och varierande bäckmiljöer. I området finns kontinuitet av främst gammal ek men även tall och gran. Det förekommer flera rödlistade arter, signalarter och hävdgynnade gräsmarksarter i området. Sannolikt finns här även sällsynta vedlevande insekter knutna till bland annat de gamla ekarna. Området är även intressant för friluftslivet genom att det är naturskönt och kan även tänkas locka besökare som vandrar på Kyrkleden som passerar i områdets nordvästra kant.

Området ligger inom värdetrakter för såväl ädellövmiljöer, triviallövskogar och gräsmarker, vilket innebär förbättrade chanser för populationer att långsiktigt överleva och ha individutbyten med närliggande naturområden. För att skogarnas naturvärden ska bestå behöver de undantas från skogsbruk. Även ekmiljöerna och gräsmarkerna är beroende av en lämplig naturvårdsinriktad skötsel för att fortsätta utvecklas på önskvärd sätt.

Lämplig användning av markområde

Enligt 1 kap. 1 § miljöbalken ska värdefulla natur- och kulturmiljöer skyddas och vårdas och den biologiska mångfalden bevaras.

Länsstyrelsen har, i enlighet med 3 kap. miljöbalken, prövat och funnit att bildandet av Dämpekulla naturreservat är förenligt med en, från allmän synpunkt, lämplig användning av

markområdet och att beslutet inte strider mot gällande kommunal översiktsplan eller detaljplan.

Intresseprövning

Länsstyrelsen har i enlighet med 7 kap. 25 § miljöbalken prövat och funnit att bildandet av Dämpekulla naturreservat inte går längre i inskränkning av enskilds rätt att använda mark och vatten, än vad som krävs för att syftet med skyddet ska tillgodoses.

Konsekvensutredning av påverkan av beslutet på allemansrätten

Länsstyrelsen ska enligt Förordningen (2007:1244) om konsekvensutredning vid regelgivning, i den omfattning det behövs, göra en konsekvensutredning av hur allemansrätten påverkas genom beslutet om naturreservat. Länsstyrelsen gör bedömningen att naturreservatsbildningen inte medför negativa konsekvenser för vistelse och färd i naturreservatet. Ordningsföreskrifterna ska samtidigt leda till att reservatets syfte uppnås.

Miljö kvalitetsmål och ekosystemtjänster

Bildandet av naturreservatet Dämpekulla är en del av uppfyllandet av miljö kvalitetsmålen *Levande skogar* och *Ett rikt växt- och djurliv* samt i viss mån *Ett rikt odlingslandskap* om vilka Sveriges riksdag och regering beslutat.

Länsstyrelsen bedömer att Dämpekulla naturreservat bidrar med flera olika ekosystemtjänster. Exempel på ekosystemtjänster från områdets våtmarker är vattenmagasinerande och viss rening. Gräsmarkerna och skogarna utgör livsmiljö för bland annat en mångfald av olika pollinerande insektsarter. Skogsmarken kan även utgöra kolsänka för växthusgaser.

Ärendets handläggning

Dokumentation

Områdets höga naturvärden uppmärksammades redan i början av 1990-talet då värdefulla lövträds miljöer i Sommen-trakten inventerades.

De höga naturvärdena inom Dämpekulla naturreservat dokumenterades också i samband med Skogsstyrelsens inventering av nyckelbiotoper på fastigheten år 1995 och i samband med kartläggning inom det kommunala naturvårdsprogrammet år 2002. Värdena dokumenterades sedan ytterligare i samband med att Länsstyrelsen inledde diskussioner med markägarna och genomförde inventeringar på fastigheten från år 2016 och framåt.

Reservatsbildning

Reservatet har stakats ut och mätts in av Skogsstyrelsen. En värdering av området genomfördes av NAI Svefa AB i samråd med markägarna och på uppdrag av Länsstyrelsen. Därefter förhandlade Länsstyrelsen med markägaren och kom överens om ekonomisk ersättning för intrånget i markanvändningen som blir konsekvens av naturreservatsbildningen. Beslut om utbetalning av ekonomisk ersättning har tagits av Naturvårdsverket.

Remissyttranden

Länsstyrelsen har remitterat förslag till beslut till markägare, Riksantikvarieämbetet, Sveriges geologiska undersökning, Ydre kommun, Skogsstyrelsen, Naturskyddsföreningen i Kinda-Ydre och Naturskyddsföreningen i Östergötland.

Sveriges geologiska undersökning har avstått från att yttra sig. Skogsstyrelsen ser positivt på att det i förslaget framgår att markägaren tillåts nyttja brukningsvägen genom reservatet, så att pågående skogsbruk inte förhindras, samt att befintliga anläggningar får skötas enligt servitut och avtal. Skogsstyrelsen framför vidare att det vid eventuella restaureringsåtgärder av bäcken bör göras en bedömning huruvida skogsmark utanför reservatsgränsen kan påverkas av förändrad hydrologi. Skogsstyrelsen ser positivt på att naturvärdena i området skyddas långsiktigt och tillstyrker att naturreservatet bildas i enlighet med remitterat förslag.

Lars och Katarina Grapengiesser, nedan benämnda markägarna, har framfört följande synpunkter. Markägarna önskar att det ska framgå i beslut och skötselplan att det är tillåtet att använda skogstraktor eller liknande i händelse av fälld älg om markförhållanden så tillåter. Vidare anser markägarna att det borde framgå att växtlighet som står alldeles i anslutning till byggnation, det vill säga något av Renavadhusen, får tas bort så att de inte påverkar husen negativt. Detsamma bör gälla i direkt anslutning till väg och ledningsgata. Markägarna vill att ordet parkeringsplats stryks från beslutets B-föreskrifter då denna kommer att placeras utanför reservatet. Även i skötselplanen bör texten rättas till så att det blir tydligt att parkeringsplats inte kommer att uppföras i reservatet då vägen in i reservaten är privat och inte får nyttjas av allmänheten. Parkeringsplats ska därför anläggas utanför reservatet. Även vägbeskrivningen bör vara tydligare, det vill säga att parkeringsplats finns cirka 2 kilometer från Asby i anslutning till Asby Lidväg. Markägarna påpekar att punkt 10 inte finns utmärkt på kartan i skötselplanen. Slutligen önskar markägarna ett förtydligande var gränsen för naturreservatet går i södra kanten.

Länsstyrelsens avvägning med avseende på remissyttranden

Med utgångspunkt i Skogsstyrelsens yttrande har följande tillägg gjorts under skötselområde 8 som beskriver åtgärder i bäckmiljöerna: Åtgärdsplanen ska innehålla en bedömning huruvida skogsmark utanför reservatsgränsen kan påverkas av förändrad hydrologi.

Efter markägarnas yttrande har följande ändringar gjorts i beslut och skötselplan. Ett tillägg har gjorts i beslut och skötselplan för att möjliggöra att jakträttsinnehavaren kan använda skogstraktor eller liknande i händelse av fälld älg om markförhållanden så tillåter. Ett tillägg har gjorts i beslutet där det framgår att träd som riskerar att falla från naturreservatet, över vägarna eller byggnader, får efter samråd med förvaltaren fällas och placeras inom naturreservatet. Delar av grenar och toppar av träd och buskar som lutar över vägarna får kapas. Skötsel av luftledning och ledningsgata var sedan tidigare inskrivet i beslutet som en anläggning som får nyttjas och skötas. Ordet parkeringsplats har styrkts från beslutets B-föreskrifter då denna kommer att placeras utanför naturreservatet. Ett förtydligande har gjorts i skötselplanen kring parkeringsplatsen. Även vägbeskrivningen har förtydligats. Skötselområde 10, vilket utgörs av anordningar för friluftslivet, märks ofta inte ut på kartan i skötselplanen av praktiska skäl vilket är fallet i det här området. Ett förtydligande var gränsen för naturreservatet går i södra kanten har förmedlats till markägarna per telefon.

Hur man överklagar

Detta beslut kan överklagas hos regeringen, Miljödepartementet, se bilaga 4. Sakägare anses ha fått del av beslutet den dag kungörelse om beslutet var införd i ortstidning.

Beslutet gäller från den dag det vunnit laga kraft utom föreskrifter meddelade med stöd av 7 kap. 30 § miljöbalken, avdelning C, vilka gäller omedelbart.

De som medverkat i beslutet

Beslutet har fattats av länsrådet Ann Holmlid med naturvårdshandläggaren Linnea Holmstrand som föredragande. I den slutliga handläggningen har också tillförordnade enhetschefen Ulrika Larsson, samhällsplaneraren Sara Lilljebjörn, länsjuristen Marielle Pettersson, lantbrukskonsulents Matilda Hansen och antikvarien Malin Svarvar medverkat.

Detta beslut har bekräftats digitalt och saknar därför namnunderskrift.

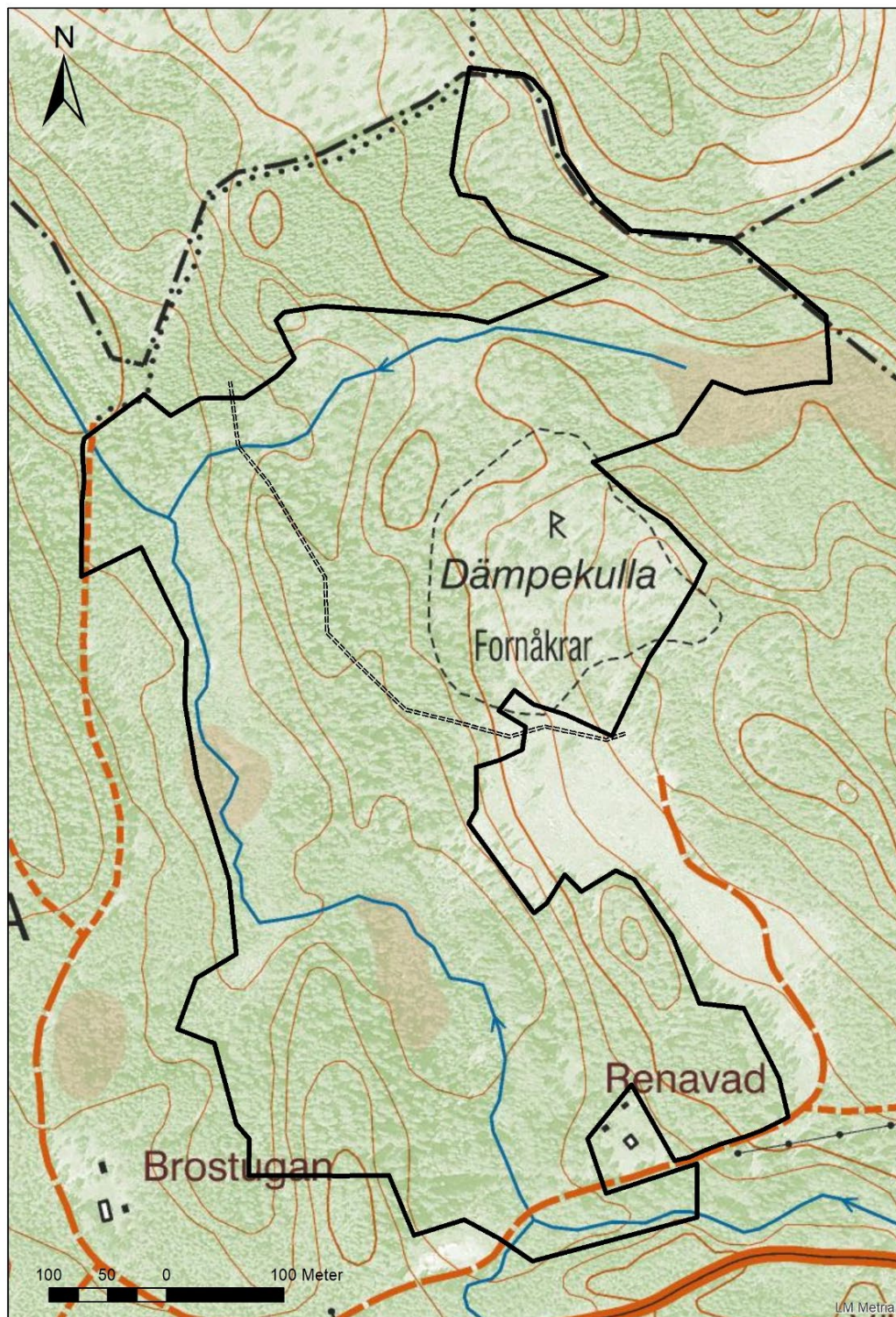
Så här hanterar vi dina personuppgifter

Information om hur vi hanterar dessa hittar du på www.lansstyrelsen.se/dataskydd.

Bilagor

1. Beslutskarta
2. Sändlista
3. Skötselplan
4. Hur man överklagar

Bilaga 1.



© Länsstyrelsen Östergötland © Lantmäteriet Geodatasamverkan

Karta tillhörande Länsstyrelsens beslut för Dämpekulla naturreservat beslutat 2020-11-27. Naturreservatet är avgränsat med heldragen svart linje. Dubbelstreckad svart linje är en brukningsväg som markägaren eller dess ombud får använda för skogsbrukets behov. Objektsnummer (NVR-id) 2051198, dnr 511-121404-14.



Sändlista

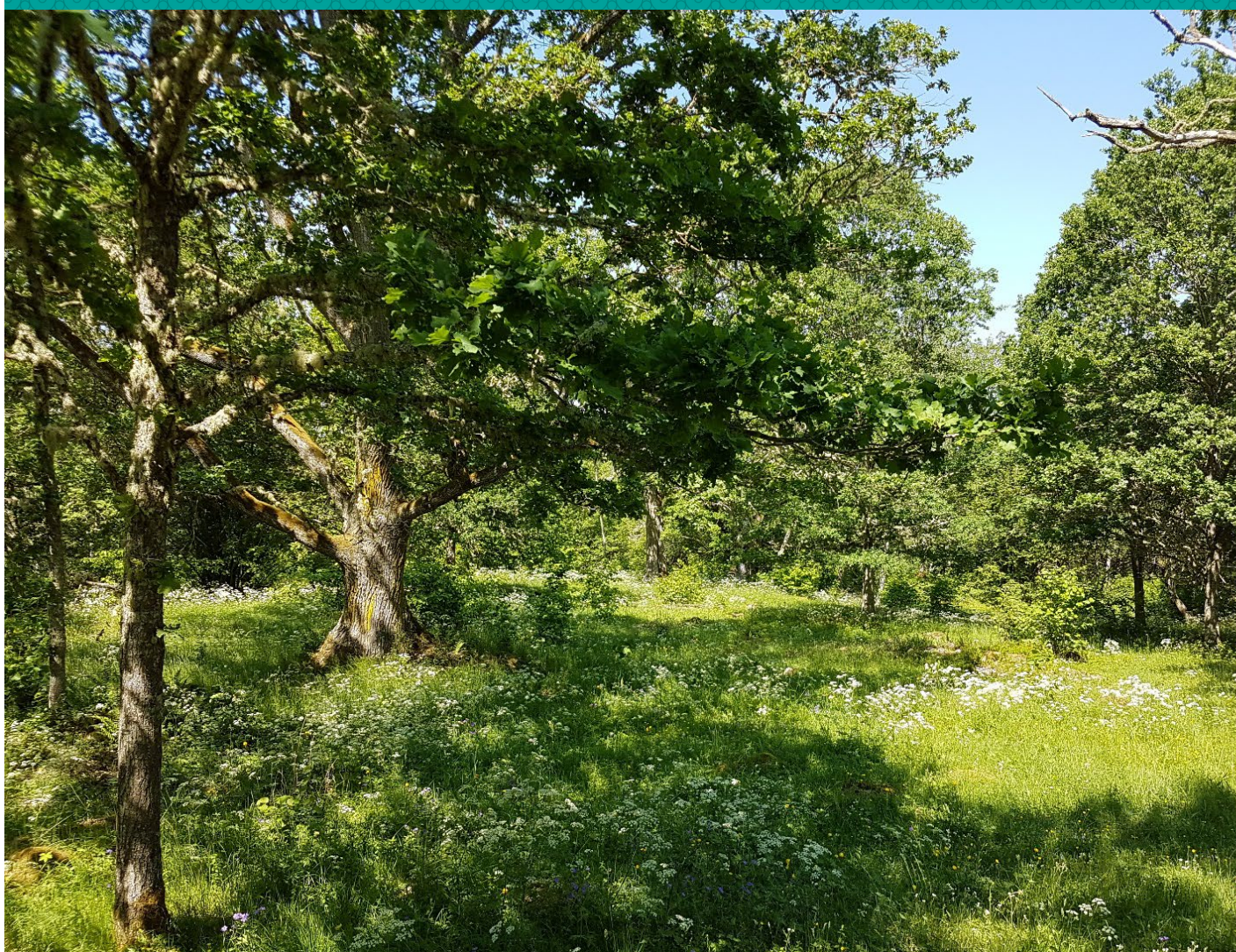
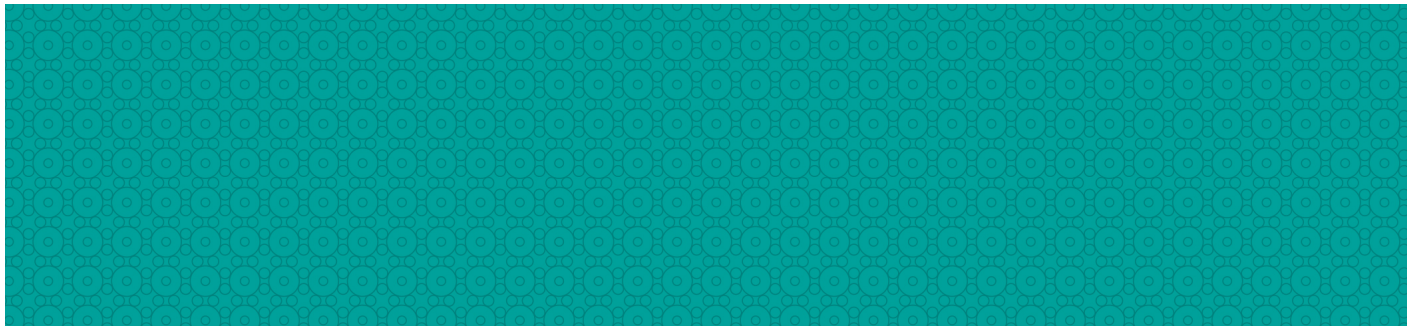
Lars och Katarina Grapengiesser, Norrby Huvudbyggnaden 1 57 377 Ydre (lars@norrby.com)
Riksantikvarieämbetet (registrator@raa.se)
Sveriges geologiska undersökning (sgu@sgu.se)
Skogsstyrelsen (skogsstyrelsen@skogsstyrelsen.se)
Ydre kommun (ydre.kommun@ydre.se)
Naturskyddsföreningen Kinda-Ydre (kinda.ydre@naturskyddsforeningen.se)
Naturskyddsföreningen Östergötland (goran.toss@gmail.com)

Intern sändlista

Reservatsförvaltningen, Magnus Melander
Länets författningssamling
Tidningskungörelse

Skötselplan för naturreservatet Dämpekulla

Fastställd 2020-11-27



LÄNSSTYRELSEN
ÖSTERGÖTLAND

Skötselplan för naturreservatet Dämpekulla

Fastställd 2020-11-27

Meddelande	Skötselplanen gäller utan tidsbegränsning. En översyn bör göras senast inom 10 år för att bedöma behovet av revidering. Skötselplanen har upprättats av Länsstyrelsen 2019 och 2020. Planförfattare har varit Jens Johannesson, Björn Gunnarsson och Linnea Holmstrand.
Referens	Skötselplan för Dämpekulla naturreservat, Enheten för naturskydd, Länsstyrelsen Östergötland 2020.
Kontaktperson	Naturreservatsförvaltningen, Länsstyrelsen Östergötland, 010-223 50 00.
Webbplats	www.lansstyrelsen.se/ostergotland
Fotografier	Linnea Holmstrand, Jens Johannesson, Björn Gunnarsson.
Kartmaterial	©Lantmäteriet.

Innehåll

Innehåll	3
Allmän beskrivning	4
Administrativa data om naturreservatet	4
Syfte, föreskrifter och skäl för beslut	5
Beskrivning av reservatet.....	5
Översiktlig beskrivning	5
Historisk och nuvarande markanvändning.....	6
Områdets bevarandevärden	7
Natura 2000	12
Källuppgifter	13
Plandel	15
Syfte med naturreservatet	15
Disposition och skötsel av mark.....	15
Skötselområden	16
Sammanfattning och prioritering av planerade skötselåtgärder	30
Jakt.....	31
Utmärkning av reservatets gräns	31
Tillsyn	31
Dokumentation och uppföljning	31
Inventeringar	31
Uppföljning	31
Finansiering av naturvårdsförvaltningen	32

Allmän beskrivning

Administrativa data om naturreservatet

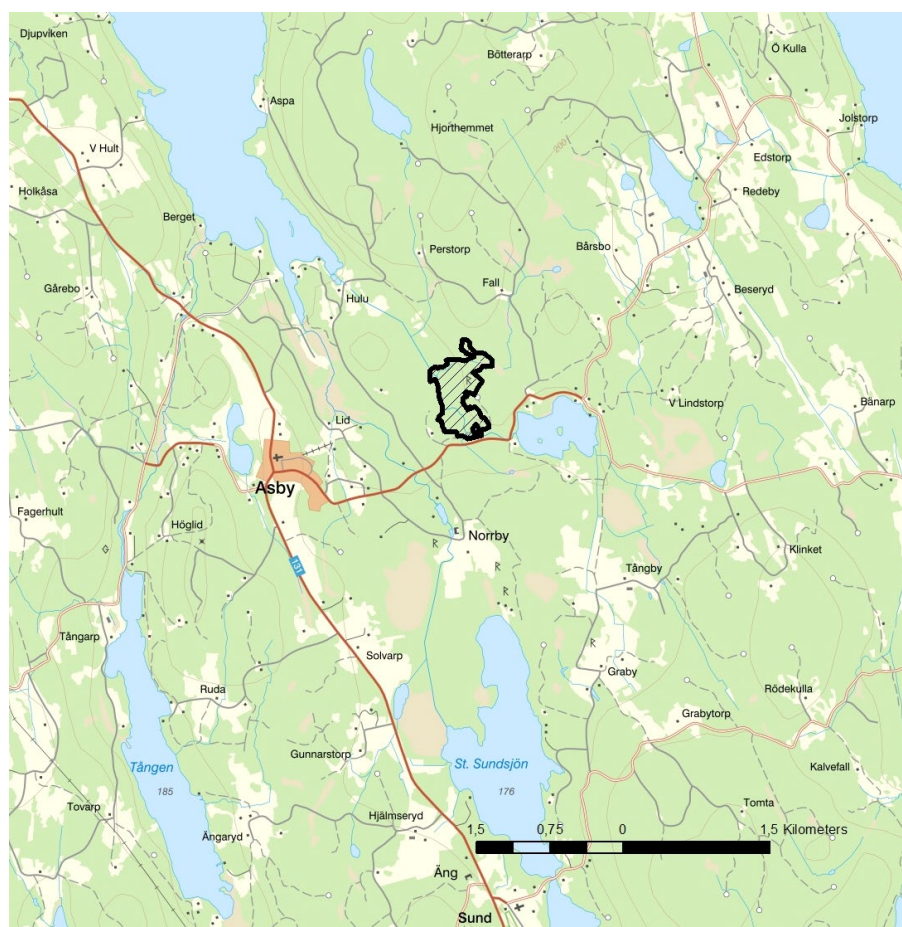
Reservatets namn	Dämpekulla naturreservat
NVR-id	2051198
Beslutsdatum	2020-11-27
Län	Östergötland
Kommun	Ydre
Areal	Total areal: 32,8 ha Land: 32,5 ha Vatten: 0,3 ha Produktiv skog: 31,6 ha
Naturtyper enligt Natura 2000 med naturtypskod	Taiga (9010): 10,3 ha Lövsumpskog (9080): 1,8 ha Trädklädd betesmark (9070): 13,3 ha
Prioriterade bevarandevärden Naturtyper: Arter/grupper: Strukturer: Kulturmiljöer:	Ekhage, lövskog, lövsumpskog, skogsbete, barrblandskog, källmark Lavar, mossor, svampar Gamla träd, död ved, markvatten, bäck Dämpekulla gamla tomt (L2020:3612) och fornåkrar (L2012:931/RAÄ-nr Asby 165:1 och L2012:663/RAÄ-nr Asby 165:2) samt sågverkslämning (SoH-nr 3347560).
Övrigt	Markägaren har erhållit intrångsersättning för intrånget i pågående markanvändning som naturreservatet förorsakar.
Fastighet	Ydre Norrby 1:1 (privatägd)
Förvaltare	Länsstyrelsen Östergötland
Lägesbeskrivning	Cirka 2 mil sydost om Tranås, 1,5 kilometer O-NO om Asby
Vägbeskrivning	Från Asby, tag av från väg 131 från korsningen cirka 100 meter söder om Asby kyrka till Asby Lidväg som går österut därifrån. Parkeringsplats finns ca 2 km från Asby i anslutning till Asby Lidväg.

Syfte, föreskrifter och skäl för beslut

Syfte, föreskrifter och skäl finns i reservatsbeslutet. Syftet finns även nedan i skötselplanens Plandel.

Beskrivning av reservatet

Översiktlig beskrivning



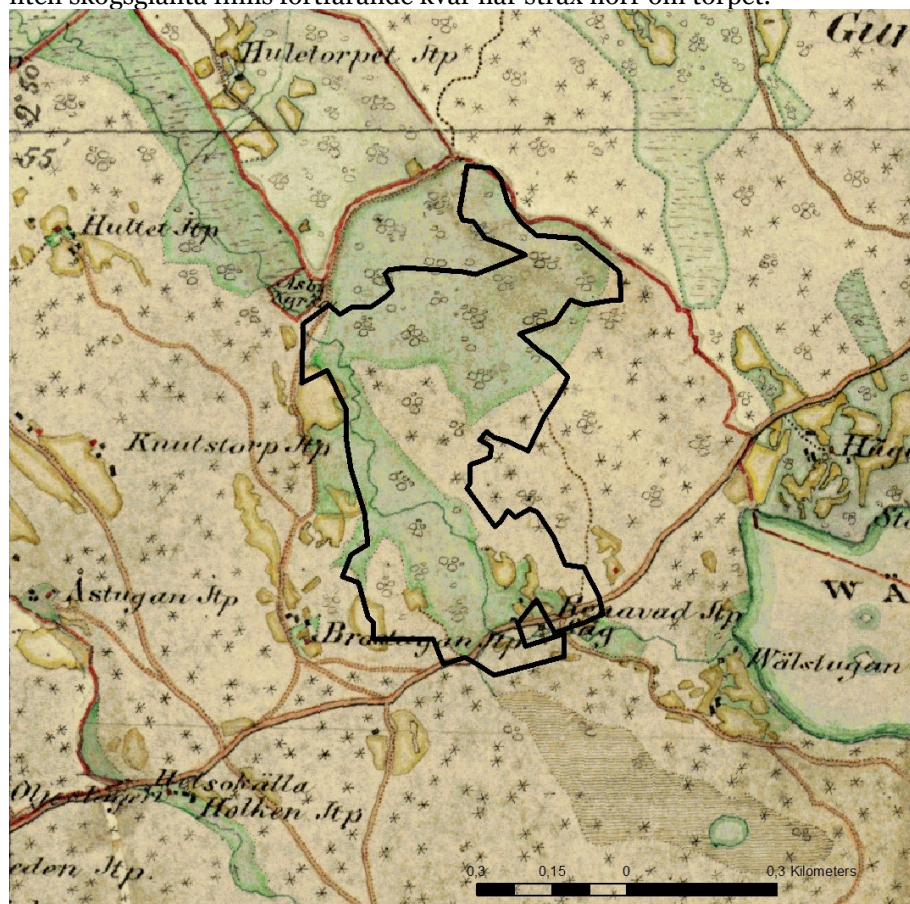
Karta 1. Översiktskarta. Dämpekulla naturreservat är beläget cirka 1,5 kilometer ost-nordost om Asby. Reservatet är 32,8 hektar.

Dämpekulla är beläget 1,5 kilometer ost-nordost om Asby (se figur 1). Områdets höga naturvärden uppmärksammades redan i början av 1990-talet då värdefulla lövträds miljöer i Sommen-trakten inventerades. Naturvärdena är knutna till en variation av värdefulla naturtyper bestående av ekhagar, äldre skogsbeten, naturskogslik barrskog, nyligen friställda gamla ekar och lövsumpskogar. Genom området rinner en större bäck samt några mindre biflöden, vilka till stora delar har

naturliga och variationsrika lopp. Bäckens rinner mellan sjön Välen och Asbyfjärden som utgör en del av Sommen.

Historisk och nuvarande markanvändning

Den Häradsekonomska kartan från åren 1868–77 visar att merparten av norra delen av reservatet samt flacka partier längs med bäcken förr nyttjats som lövbärande slättermarker (se karta 2). Andra delar såsom höjdryggarna i södra delen av reservatet och sydvästslutningen ned mot bäcken, har varit skog eller annan utmark. Närmast intill torpet Renavad fanns några små åkerytor. Dessa är idag till stor del är beskogade. Någon liten skogslänta finns fortfarande kvar här strax norr om torpet.



Karta 2. Häradsekonomska kartan från åren 1868–77. Observera att kartan är förskjuten något åt öster i förhållande till inritningen av reservatet. Gröna områden är slätterängar, gula är åkrar och vita är utmark. Ringar är marker dominerade av lövträd och stjärnor är dominerade av barrträd.

I ekonomiska kartan från slutet av 1940-talet kan man bland annat se att några våta slättermarker i närheten av reservatet har dikats ut till åkermark (se karta 3). Flera delar av skogen i reservatet ser ut att ha en lite luckigare struktur än dagens skog, kanske på grund av tidigare skogsbeten i området.

Studeras lite yngre flygbilder från 1960 och 1975 så har det även under den tiden skett omformningar av områdets skogar, se karta 7 och 8 längre bak i skötselplanen.



Karta 3. Ekonomiska kartan från år 1948 som har ett flygfotografi i bakgrunden.

Områdets bevarandevärden

Biologiska bevarandevärden

Dämpekulla fornåkrar utgörs av en betad ekhage med många gamla grovbarkiga ekar. Ekmiljön fortsätter vidare nordväst till nordost om hagen. I denna del fanns en äldre blandlövsskog ända fram till 1960-talet (se karta 7 längre bak). En del avsnitt och trädgrupper sparades och övrig yta granplanterades. De gamla träden stod därför fram tills nyligen omslutna av tät planterad granskog.

Under 2018 restaurerades hela detta område genom att granarna avverkades. Förutom ekarna sparades även en del triviallövträd, enstaka gamla tallar och granar samt döda vedsubstrat av ek och tall. Det är i nuläget betydligt öppnare än före 1960-talet. Det finns därför en möjlighet att en del arter, knutna till bland annat de grova ekarna, är

typiska för en lite mer halvsluten eller gles lövskogstyp snarare än till en ekhagmark. På de gamla ekarnas bark finns en värdefull lavflora med flera sällsynta och krävande arter, bland annat gammelekslav och ekspik. Många av ekarna är flera hundra år gamla och har även håligheter och mulm i sig.

I centrala delarna av reservatet växer äldre barrblandskog med spridda inslag av gamla grova tallar samt en del yngre lövinslag. Skogen uppvisar tecken på jordar med lite högre pH-värde samt rester av betespräglad flora. I vegetationen förekommer örter som blåsippa och smultron rikligt och inslag av kalkgynnade buskar som måbär, hassel, skogstry och tibast finns här och var i skogen.

På två höjdryggar i södra delen av reservatet finns större inslag av gammal tall. I den sydöstra delen i form av nästan ren tallskog, i sydväst barrblandskog med både mycket gran och tall. Längs med bäckarna finns flera större stråk med både stora källmarker med låg bärighet (svårframkomligt) samt lövsumpskog med många gamla klubbalar och björkar. Det finns gott om död ved i dessa miljöer, framförallt stående död ved. I fältskiktet finns skärmstarr och bäckbräsma, vilka är beroende av rörligt vatten. Flera nyckelbiotoper finns i området vid ekmiljöerna samt vid lövsumpskog och källpåverkade marker utefter bäckens närmiljöer.

Tabell 1. Naturvårdsintressanta arter i Dämpekulla naturreservat.

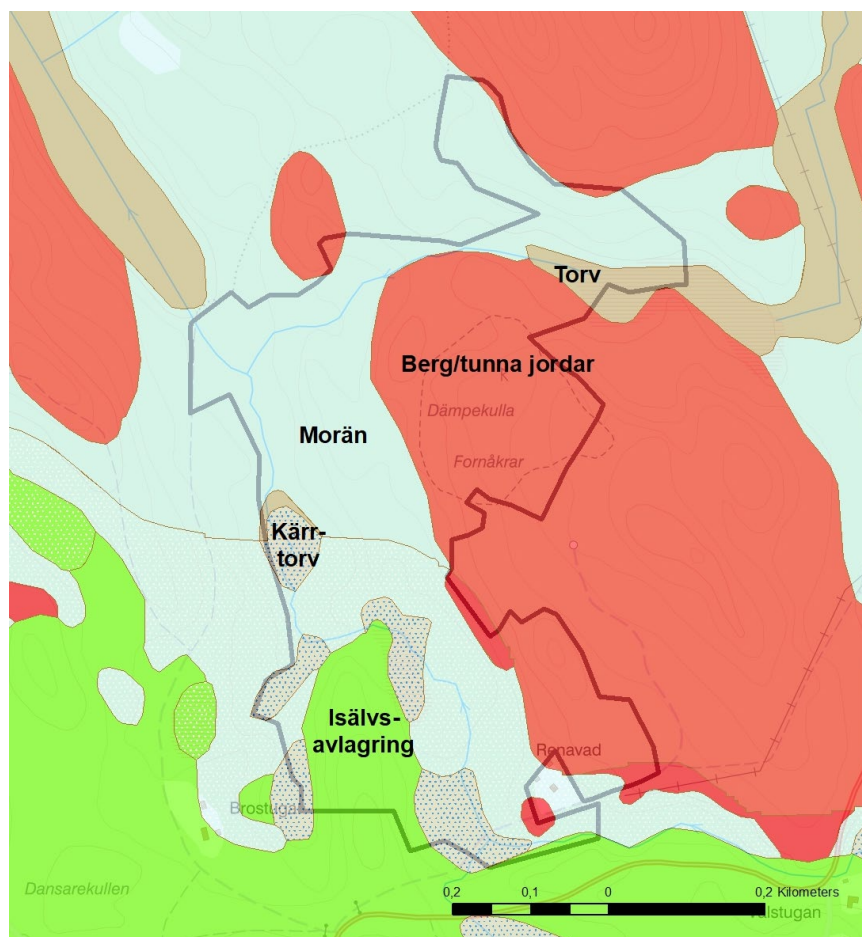
<p>(Rödlistekategori enligt 2015 års rödlista) (S = signalart för höga naturvärden enligt Skogsstyrelsen)</p>	<p><u>Kärlväxter</u> blåsippa (<i>Hepatica nobilis</i>) - S tibast (<i>Daphne mezereum</i>) - S skärmstarr (<i>Carex remota</i>) - S bäckbräsma (<i>Cardamine amara</i>) - S</p> <p><u>Mossor</u> krushättemossa (<i>Ulotia crispa</i>) - S fällmossa (<i>Antitrichia curtipendula</i>) - S trubbfjädermossa (<i>Homalia trichomanoides</i>) - S långfliksmossa (<i>Nowellia curvifolia</i>) - S dunmossa (<i>Trichocolea tomentella</i>) - S</p> <p><u>Lavar</u> rostfläck (<i>Arthonia vinosa</i>) - S rosa skärelav (<i>Schismatomma pericleum</i>) - NT, S kornig nållav (<i>Chaenotheca chlorella</i>) - S parknål (<i>Chaenotheca hispidula</i>) - NT brun nållav (<i>Chaenotheca phaeocephala</i>) - S rödbrun blekspik (<i>Sclerophora coniothecae</i>) - NT, S gulpuddrad spiklav (<i>Calicium adpersum</i>) - S gammelekslav (<i>Lecanographa amylacea</i>) - VU, S ekspik (<i>Calicium quercinum</i>) - VU sotlav (<i>Cyphelium inquinans</i>) - S lönnlav (<i>Bacidia rubella</i>) - S gul dropplav (<i>Cliostomum corrugatum</i>) - NT, S</p>
---	--

	<p>lunglav (<i>Lobaria pulmonaria</i>) - NT, S grynig filtlav (<i>Peltigera collina</i>) - NT, S skuggorangelav (<i>Caloplaca lucifuga</i>) - NT almlav (<i>Gyalecta ulmi</i>) - VU, S</p> <p><u>Svampar</u> korallticka (<i>Grifola frondosa</i>) - NT, S</p> <p><u>Insekter</u> ängsmalmätare (<i>Eupithecia subumbrata</i>) - NT grå klaffmätare (<i>Philereme vetulata</i>) - NT humlerotfjäril (<i>Hepialus humuli</i>) - NT ligusterfly (<i>Craniophora ligustri</i>) - NT</p> <p><u>Fåglar</u> spillkråka (<i>Dryocopus martius</i>) - NT</p>
--	---

Geologiska bevarandevärden

Området har geologiska värden knutna till morän- och isälvsformationer som ger upphov till framträngande grundvatten och källmiljöer. Det gäller till exempel åsryggen längst i sydväst som är uppbyggd av isälvsmaterial. Vegetationen i området indikerar att områdets jordar har relativt högt pH-värde. Morän täcker stora delar av området men det finns några avsnitt bland annat i sydost med blottad berggrund med ingen eller endast en tunn jordmån. Se karta 4.

Den underliggande berggrunden domineras i denna del av Östergötland av magmatiskt bildade bergarter såsom granit, granodiorit, syenitoid, kvartsmonzodiorit och motsvarande metamorfa bergarter.



Karta 4. SGU digitala jordartskartan. Tunna jordar avser jordar tunnare än 30 centimeter, främst morän. Rena hållmarker är ovanliga utom möjligen på bergen vid Renavad.

Kulturhistoriska lämningar

Området som idag betas utgörs av en fornlämningsklassad fornåker (L2012:931/RAÄ-nr Asby 165:1) samt nordväst om dessa ytterligare fossila åkerytor (L2012:663/RAÄ-nr Asby 165:2). I Fornsök beskrivs fornåkern som ett 230–190 meter stort område bestående av cirka 12 fossila åkerytor, 20-150 meter långa och 15-80 meter breda.

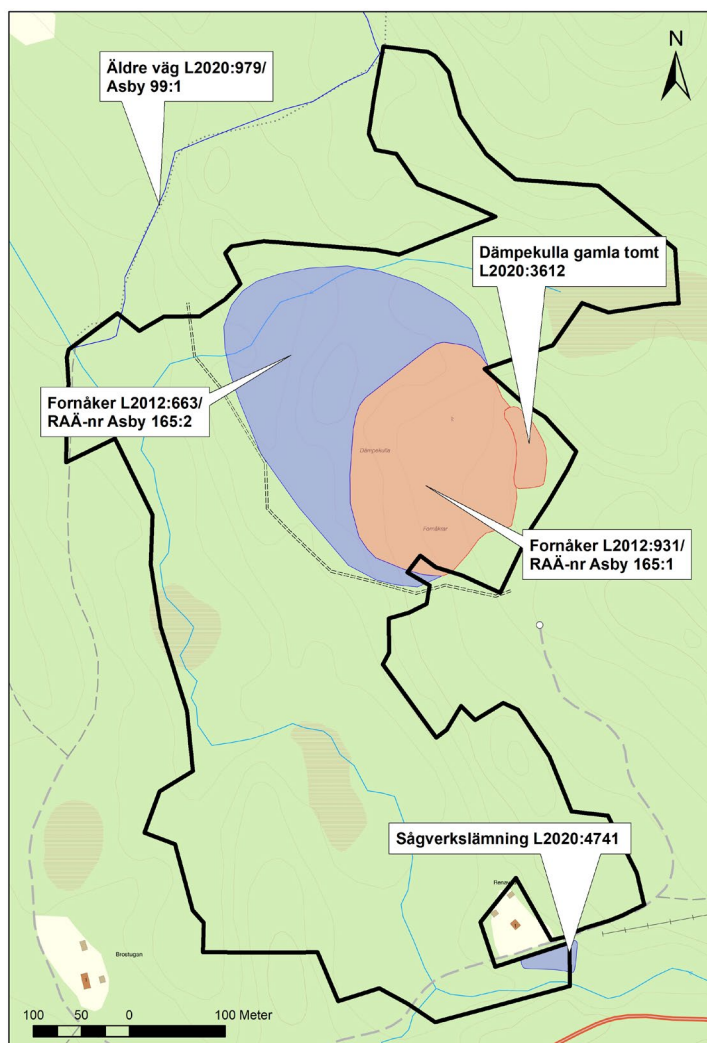
Åkerytorna har i vissa fall svagt skålad form, ställvis är de svagt sluttande beroende på terrängen i sin nedre del begränsade av terrasskanter med en sammanlagd längd av cirka 420 meter. Terrasserna är 0,3–2,0 meter höga och ställvis stensatta. I området är cirka 25 röjningsrösen. I sin övre del begränsas åkrarna av hak, sammanlagt 380 meter. I områdets högsta del i öster har Dämpekulla gård varit belägen (L2020:3612).

Husgrunden är ca 11 x 6 meter (N-S) och intill 0,2 meter hög, bestående av en kraftigt överväxt syllstensgrund av naturstenar. Spismursröset utefter västra långsidan är 4–5 meter i diameter och 0,5 meter högt, med i ytan måttligt med 0,2–0,4 meter stora stenar. I området växer bland annat oxel och fruktträd. Äldsta kända skriftliga belägg för Dämpekulla är år 1463. Dämpekulla avhystes år 1673 och lades under Norrby. Återfinns ej i äldre kartmaterial.

En övrig kulturhistorisk lämning i form av en äldre väg som bitvis har hålvägskaraktär är registrerad (L2012:979/Asby 99:1). Den berör endast en liten del av reservatsområdet, från den bro som finns i nordvästra delen av området och vidare åt nordost. Den så kallade Kyrkvägen användes förr av kyrkobesökare och är idag vandringsled mellan Asby och Marek (Rockarps kulle).

I vattendraget från sjön Välen har en sågverkslämning registrerats i samband med Skogsstyrelsens Skog och historia-inventering i området (L2020:4741). Sågen finns markerad på den Häradsekonomiska kartan och omnämns som en nyligen uppförd mångbladig såg i Ridderstads beskrivning över Östergötland. En såg finns även markerad på en historisk karta från år 1803 men då närmare sjön Välen.

I området finns således ett antal dokumenterade forn- och kulturlämningar men området är inte fullt ut kartlagt. I den händelse okända forn- eller kulturlämningar påträffas ska skydd och hänsyn till dessa tillgodoses samt anmälan till Enheten för plan och kultur vid Länsstyrelsen göras. Fornlämningar skyddas av Kulturmiljölagen (KML).



Karta 5. Forn- och kulturlämningar inom naturreservatet.

Intressen för friluftslivet

Området erbjuder variationsrika miljöer att uppleva i form av öppna hävdade marker med gamla ekar, olika skogstyper samt bäckmiljöerna. Det är också ett förhållandevis tyst område utan större vägar nära inpå. Vandringsleden Kyrkleden passerar i områdets nordvästra kant.

Natura 2000

Områdestyp

Dämpekulla ingår inte i Natura 2000 men nedan redovisas motsvarande indelning i naturtyper då dessa bland annat används av Naturvårdsverket för rapportering av Sveriges skydd av naturtyper, både i och utanför Natura 2000.

Tabell 1. Ingående naturtyper. Utbredningen av naturtyperna redovisas i karta 6.

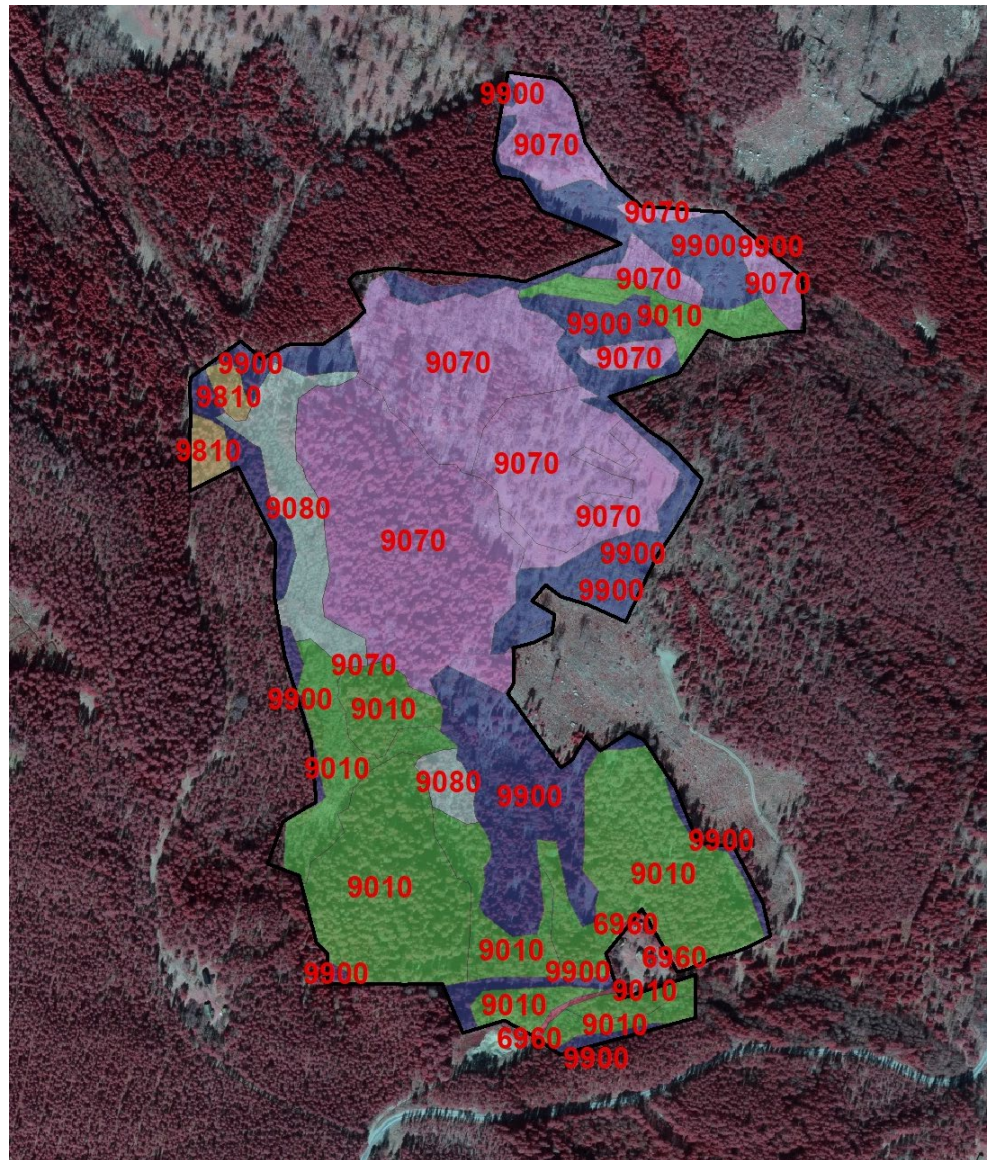
Naturtyper i området	Reell areal naturtyp (ha)	Målareal (ha)
9010 Västlig taiga	10,3	Ej målsatt
9070 Trädklädd betesmark	13,3 (skogsbete föreslås restaureras)	13,3
9080 Lövsumpskog	1,8	1,8

Bevarandemål och beskrivning för naturtyperna

Bevarandemål anges under skötselområdena i skötselplanens plandel. Naturtyperna finns beskrivna under skötselområdena i plandelen.

Hotbild mot utpekade värden inom området

Graninvandring kan orsaka att lövträd konkurreras ut. Igenväxning till följd av uteblivet bete i ekdominerade miljöer med ljus- och värmekrävande arter kan vara ett lokalt hot då miljön blir mer sluten än tidigare.



Karta 6. Områdets naturtyper enligt Natura 2000-definitionerna. "9900" är ytor klassade som "icke natura skog" och utgörs av yngre skogsavsnitt.

Källuppgifter

Natur och Kulturmiljöer i Östergötland. Länsstyrelsen i Östergötland 1983.

Översiktlig inventering av kryptogamer i lövbestånd runt Sommen och Åtvidaberg. Leif Andersson, Pro Natura. Länsstyrelsens rapport 1994:5. Det medeltida Sverige. Småland, Ydre härad, 4:6. Riksarkivet.

Ridderstad, A. Beskrifning öfver Östergötland. 1875-1877. Norrköping. Häradsekonomiska kartan från åren 1868-77. Rikets allmänna kartverks arkiv, Lantmäteriet.

Ekonomiska kartan från år 1948. Rikets allmänna kartverks arkiv, Lantmäteriet.

Övrig karta, Rågångsåtgärd. Akt 05-asb-41, år 1803.
Lantmäterimyndigheternas arkiv, Lantmäteriet.
Skog och historia-registret. Skogsstyrelsen.
Kulturmiljöregistret, Fornsök, Riksantikvarieämbetet.
Naturvårdsprogram Ydre kommun.
Nyckelbiotopsinventering: Skogsstyrelsen.
Jordartsdatabasen 2016, Sveriges Geologiska Undersökning
Berggrunds databasen 2016, Sveriges Geologiska Undersökning
Artportalen, Artdatabanken

Plandel

Syfte med naturreservatet

Syftet med reservatet är att vårda och bevara värdefulla naturmiljöer knutna till ett lövrikt äldre kulturlandskap och naturskogsartad barrblandskog samt en värdefull bäckmiljö med omgivande våtmarker. Syftet är även att återställa eller nyskapa värdefulla livsmiljöer. Naturtyperna består av en stor variation av ekhagar, äldre barrskogar med varierat lövinslag, kulturskogor med inslag av gamla lövträd samt lövsumpskogor kring naturliga och varierande bäckmiljöer. Syftet är även att bevara biologisk mångfald knuten till dessa miljöer. Ett övergripande syfte är även att tillgodose friluftslivets behov av områden för naturupplevelser.

Syftet ska nås genom att miljöer med naturvärden beroende av hävd vårdas genom hävd. Gamla, grova eller senvuxna lövträd och dess efterföljare gynnas liksom gräsmarksfloran i öppna avsnitt och bryn. Naturskogsartade barrskogor och våtmarker lämnas att i huvudsak utvecklas fritt. Biotopvård av bäckmiljöer och återställande av hydrologi kan bli aktuell i påverkade delar. I och med detta säkras så långt som möjligt habitat och substrat för de hotade, sällsynta och hänsynskrävande arterna och därigenom möjligheten för deras fortlevnad. Friluftslivets möjlighet till besök ska underlättas genom att bland annat information om området tillhandahålls.

Disposition och skötsel av mark

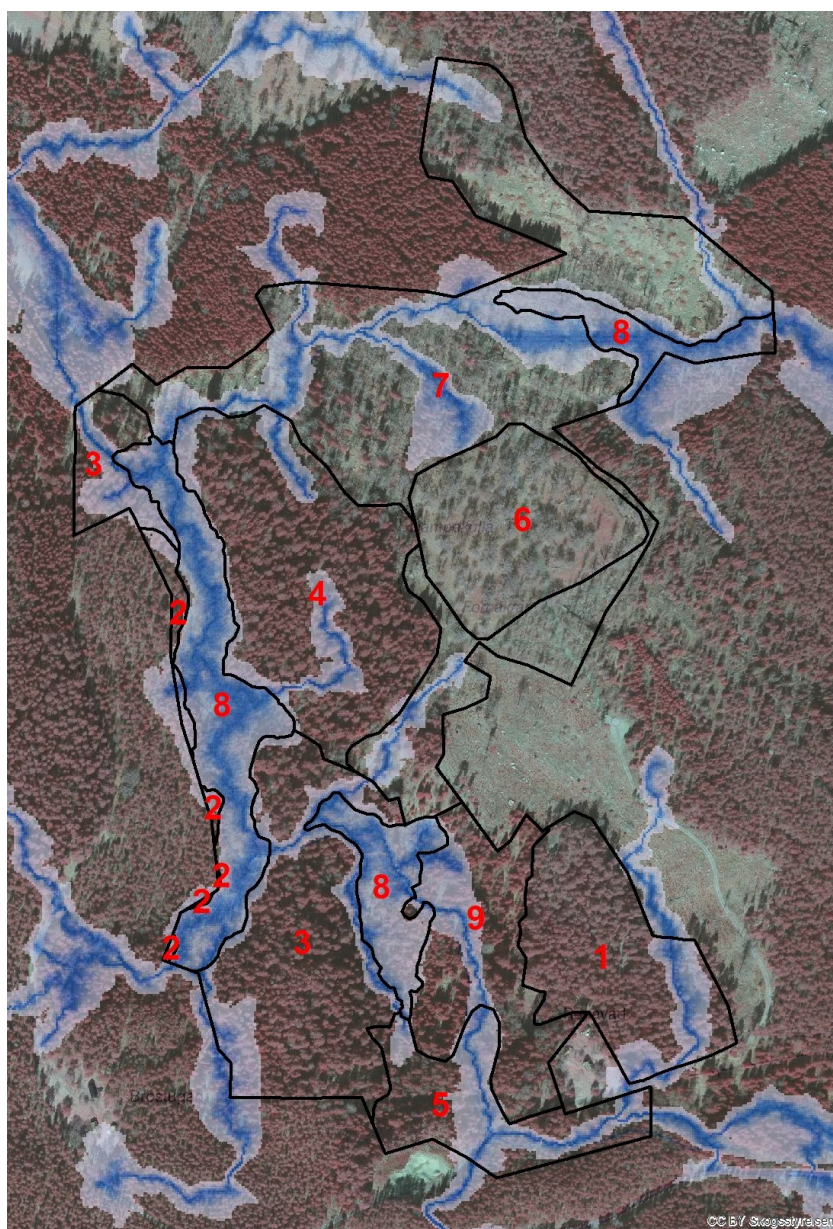
- Påträffas jätteträd eller hamlade träd, kan livsuppehållande åtgärder för dessa särskilt värdefulla trädindivider genomföras inom hela reservatsområdet. Exempel på åtgärder är frihuggning och kronreducering.
- Om det finns risk för omfattande skadedjursangrepp kan lämpliga åtgärder enligt gällande rutiner sättas in.
- Fornlämningar eller kulturhistoriska lämningar i reservatet ska skötas på ett sådant sätt att lämningen bevaras. I den händelse okända forn- eller kultur lämningar påträffas ska skydd och hänsyn till dessa tillgodoses, samt anmälan till Enheten för plan och kultur vid Länsstyrelsen göras.

Se vidare under respektive skötselområde.

Skötselområden

Reservatet är indelat i 10 skötselområden;

1. Tallskog
2. Tallplantering
3. Barrblandskog
4. Skogsbete
5. Källmarker
6. Ekhage
7. Ek- och lövträdsmiljöer med beteshävd
8. Lövsumpskog och kärr
9. Luckig yngre skog
10. Anordningar för friluftslivet



Karta 6. Skötselområden.

Skötselområde 1, tallskog

Areal: 3 hektar

Naturtyp enligt Natura 2000: Taiga, naturtypskod 9010 - 3 hektar

Målnaturtyp: 9010 - 3 hektar

Beskrivning

På en höjd nordost om torpet Renavad växer relativt gles och ljusöppen äldre hällmarkstallskog i de övre delarna. I sluttningarna tättnar skogen till en barrblandskog med inväxande gran. Några enstaka enbuskar, en del unggran samt enstaka eksly finns här och var även i de övre delarna. Mindre inslag av död tallved finns i form av stående död ved och någon tallstubbe. Tallskogen är cirka 100–120 årig men i höjdlägena finns även cirka 150-åriga träd.

I skötselområdet ingår även ett flackare tallskogsparti på frisk mark nedanför höjden. Där är tallarna generellt lite yngre och graninslaget större. En del något äldre granar växer också här. I brynlägen och skogskärr är lövinslaget bitvis ganska stort, med ek, rönn, björkar och viden. I fält- och buskskikten växer bland annat blåbär, brakved och måbär.

Bevarandemål och gynnsamt tillstånd

Trädskiktet är talldominerat. Det finns gott om gamla träd och olika former av död ved. De flesta tallarna växer så ljusöppet att de ges möjlighet att ha en god vitalitet och åldras till riktigt gamla träd. De mindre skogskärr som förekommer har en naturlig hydrologi.

Åtgärder för att nå bevarandemål och gynnsamt tillstånd

Löpande åtgärder:

- Naturvårdsbränning bedöms inte vara lämpligt inom skötselområdet varför bränningsefterliknande åtgärder istället är aktuella så att granen hålls begränsad. Detta sker genom att de yngsta granarna avdödas, avser de som är klena främst 5 centimeter och mindre. Kring grupper av äldre tall kan även gran upp till cirka en decimeters diameter fällas eller avdödas.
- Vid bryn kan röjningar göras kring träd av exempelvis tall, ek, lönn, viden eller rönn. Tallar som står vid kärrens gränzoner kan försiktigt röjas fram vid behov.

Skötselområde 2, tallplantering

Areal: 1 hektar

Naturtyp enligt Natura 2000: Icke natura skog, naturtypskod 9900 - 1 hektar

Målnaturtyp: 9010 - 1 hektar

Beskrivning

Längs med den västra sidan av bäcken från Välens ingår ett stråk av yngre planterad tall. Syftet med att ta med denna del i naturreservatet är att på sikt få en ekologiskt funktionell kantzon med träd längs med bäcken.

Bevarandemål och gynnsamt tillstånd

Skötselområdet ska genom i huvudsak intern dynamik övergå från tallplantering till en ekologiskt funktionell kantzon med en variation i träd- och buskskiktets ålder, höjdsikt och arter. Det ska finnas gott om gamla träd och olika former av död ved.

Åtgärder

Löpande åtgärder:

Ingen åtgärd är i dagsläget nödvändig. Vid behov kan inväxande gran hållas efter så att kantzonen blir mer stormfast och domineras av tall och lövträd.

Skötselområde 3, barrblandskog

Areal: 4 hektar

Naturtyp enligt Natura 2000: 9010 Västlig taiga - 4 hektar (delvis drag av 9070 Skogsbete barrskog).

Målnaturtyp: 9010 - 4 hektar



Bild 1. Barrblandskogen på isälvmaterial (sorterat material sand, grus) i södra delen. Inväxande gran sluter skogen. Vidgreniga träd av tall finns men även gott om död ved.

Beskrivning

En stor del av skötselområdet ligger på en ganska kraftigt sluttande liten lokal höjdrygg som består av isälvsmaterial. Skogen utgörs av olikåldrig barrblandskog. Det finns många gamla träd av både gran och tall samt död ved, även äldre mossiga lågor. Granarna är grovvuxna. Bitvis har skogen en ganska gles struktur. En nyligen död grov sälg och en grov död stående tall finns uppe på höjdryggen. Ung gran växer långsamt upp och har redan slutit skogen betydligt. Norr om bäcken återfinns en liknande miljö, i huvudsak naturskogslik och på ett underlag av morän.

Bevarandemål och gynnsamt tillstånd

Trädskiktet är blandat (barrblandskog) och andelarna gran och tall kan variera över tid. Det finns gott om gamla, vidgreniga träd främst kring de övre delarna av höjden och olika former av död ved, främst i sluttningarna. De flesta tallarna växer så ljusöppet att de ges möjlighet att ha en god vitalitet och åldras till riktigt gamla träd. Sluttningens nedre delar är orörda/naturskogslika medan det successivt upp mot krönet är lite mer fristående träd efterliknande ett äldre skogsbete.

Åtgärder

Restaureringar:

- Røj ner de yngsta granarna så bromsas tätningen. Några mindre grupper av undertryckt klen gran kan dock sparas där de ej stör vidgrenig eller grov tall eller lövträd, detta för att de undertryckta träden kan ha hög ålder (50–70 år) och för att hålla en liten återväxt av gran utan att gran tar över.
- Kring en del grupper av tall bör även upp till 5–6 meter höga ungranar avdödas eller fällas. Inget uttag av gran behöver ske, men fäll dem helst nedåt sluttningen där död ved finns sedan tidigare så lämnas åskrönet mer synligt och ljust. Sammantaget ger dessa åtgärder viss öppenhet längs åsrygg medan sidor kan få vara mer orörda gran-vedmiljöer.

Löpande åtgärder:

Vid behov kan uppkommande träd, i första hand gran, hållas efter så att trädskiktet inte tas över av gran. Dock med undantaget av sparade grupper av undertryckt gran.

Skötselområde 4, skogsbete

Areal: 5 hektar

Naturtyp enligt Natura 2000: Icke natura skog, naturtypskod 9900 - 5 hektar

Målnaturtyp: 9070 - 5 hektar (efter restaurering och återinfört bete).

Beskrivning

Skötselområdet utgör en del av skogarna i reservatets centrala-norra delar. En moränsluttning mot bäcken i väster och några avsatser som upplevs som höjdparter. Gran är det vanligaste trädslaget. Bitvis dominerar granen, medan andra delar utgörs av mer blandad skog med inslag av gammal grov tall på sina håll. Flertalet av de äldre tallarna står inväxta i den idag mestadels täta skogen. Tätheten består främst av undertryckt klen gran och även avsnitt med ganska grov, snabbt tillväxande gran i 50–60 års ålder bland annat i den bitvis tvära sluttningen mot bäcken. Bland lövträd finns mest björk. Även asp, viden, klibbal och ek förekommer. Enstaka ung lönn. I buskskiktet grupper av hassel och enstaka tibast och måbär. I några avsnitt, bland annat på höjden längst i norr, finns rikt med död ved. Kulturspår finns bland annat i form av en genomtvärande körväg delvis utformad som en gammal hålväg.



Bild 2. Del av skogsbetet med gläntor, den äldre trädgenerationen och inväxande yngre träd.



Bild 3. Annan del av skogsbetet med riktigt gamla träd som stått öppnare och en stor mängd inväxande träd i blandad ålder. Igenväxning har troligen fortgått ända sedan 1960-talet.

Bevarandemål och gynnsamt tillstånd

I skötselområdet ska det finnas gott om gamla träd och olika former av död ved. Större delen av skogsområdet är betespåverkat med tramp, gläntor, gles skog och i viss mån brynmiljöer som följer av detta (det går inte att garantera fodervärde på stora ytor, så som det gör i intilliggande lövskog och ekhage). Vedrika avsnitt lämnas orörda och körning vid åtgärder undviks där liksom på historiska vägar. Liggande ved gör visserligen att bete försvåras men det utgör en liten del (eventuellt 1/10) av området.

Åtgärder

Restaurering:

En restaureringsplan finns framtagen av Länsstyrelsens landsbygdsenhet. Förutsatt att bete kan fortgå är restaurering en engångsinsats. Efter det kan en viss kompletterande huggning behövas för djurens framkomlighet och visst fodervärde. Mossiga lågor ska ej köras över utan runt. Några avsnitt rika på död ved lämnas orörda och djuren får gå runt dessa. All hassel och enbuskar lämnas orörda, inte bara spridda strutar.

Löpande åtgärder:

Viss kompletterande huggning kan behövas (utvärdera cirka var 5:e år) för djurens framkomlighet och för att behålla visst fodervärde. Det kan ske i form av plockhuggning av träd utan naturvärde som bibehåller luckighet och skiktning.

Uttag av ved sker i samband med inledande restaurering, undvik dock städning utan 5–10% kan gärna ligga kvar som död ved i nedre kanten av sluttningen eller andra delar där betesvärdet ändå är svagt.

Skötselområde 5, källmarker

Areal: 1 hektar

Naturtyp enligt Natura 2000: Västlig taiga 9010 - 1 hektar

Målnaturtyp: 9010 - 1 hektar

Beskrivning

Längst i söder i naturreservatet, på båda sidor om grusvägen ligger detta skötselområde. I området rinner flera bäckfåror och marken är blöt. Grundvatten tränger fram i rik mängd från isälvsavlagringen och ger mossrik källpåverkad mark över stora delar av området. Moss- och kärlväxtfloran är värdefull men ej så väl undersökt. Dunmossa finns i andra delar av området och troligen även här liksom vågig sidenmossa och skärmstarr. Trädskiktet är blandat. Vanligaste trädslagen är gran och klibbal. Det förekommer även tall, viden, björkar och rönn. Vissa av alarna har antydning till sockelbildningar. En ledningsgata passerar genom området. Det ligger en sågverkslämning i östra delen av skötselområdet.

Bevarandemål och gynnsamt tillstånd

I skogen finns det gott om gamla träd och olika former av död ved. Tillförsel av grundvatten från omgivningen fortsätter men kan påverkas av bland annat den närliggande husbehovstakten.

Åtgärder

Löpande åtgärder:

Vid sågverkslämningen bör träd som riskerar att skada lämningen huggas bort och lämnas som död ved. Vid underhåll av ledningen kan inte körning ske utom möjligen vid stark tjäle eller med hjälp av noggrant lagda stockmattor. I övrigt inga åtgärder.

Skötselområde 6, ekhage

Areal: 2,5 hektar

Naturtyp enligt Natura 2000: Trädklädd betesmark 9070 – 2,5 hektar

Målnaturtyp: 9070 – 2,5 hektar

Beskrivning

Ekhagen vid Dämpekulla fornåkrar innehåller även björk och rönn. Flera av ekarna är gamla och grovbarkiga och har en värdefull lavflora knuten till sig med arter som gammelekslav, rödbrun blekspik, rosa skärelav, parknål, gul dropplav, skuggorangelav och sotlav. Buskskiktet är rikt. Här finns hagtorn, vägtorn, slån, skogstry, måbär och rosor. Bland örter har flera hävdgynnade arter påträffats såsom stor blåklocka, gullviva, jungfrulin, mandelblomma, nattviol, prästkrage och smörboll.

Bevarandemål och gynnsamt tillstånd

Trädsnittet i skötselområdet är ekdominerat med mindre inslag av andra lövträd. Det finns kontinuerligt ekar som är gamla och grovbarkiga. Det finns även inslag av lite yngre efterträdare för att säkerställa att det kommer finnas ek även i framtiden. Ekarna står i en ljusöppen miljö som gynnar en rik lavflora med krävande arter såsom gammelekslav. Det finns fläckvisa inslag av ett rikare buskskikt med arter som vägtorn, hagtornar, slån, skogstry, måbär och rosor. Kärlväxtfloran är artrik med hävdgynnade arter. Det finns ett rikt insektsliv av bland annat fjärilar.

Åtgärder

Löpande åtgärder:

- Beteshävd.
- Grova träd som dör och grova grenar som faller till marken lämnas kvar som död ved.
- Vid behov bortröjning av igenväxningsvegetation. Dock kan enstaka träd, framförallt ekar, sparas och släppas upp för att få till en god kontinuitet av ek med träd i olika åldersklasser.
- Vid behov åtgärder för att få till en förnygring av ek.
- Spara fläckvisa inslag av rikare buskskikt som inte röjs bort, med arter som vägtorn, hagtornar, slån, skogstry, måbär och rosor. Ett inslag av hagtornar och vägtorn sparas till att bli gamla trädformiga buskar som får stå kvar och åldras fritt.



Bild 5. Ekhagen med fornåkrar.

Skötselområde 7, ek- och lövträdsmiljöer med beteshävd

Areal: 9,5 hektar

Naturtyp enligt Natura 2000: Icke natura skog, naturtypskod 9900 – 4,8 hektar

Målnaturtyp: 9070 Trädklädd betesmark (delar ekhagmark, delar barrskogsbeta) - 14,3 hektar

Beskrivning

Under hösten 2018 genomfördes en avverkning av planterad gran i ett långsträckt område som sträcker sig nordöst till nordväst om betesmarken vid Dämpekulla fornåkrar. Även en lite mindre yta sydost om den befintliga betesmarken har restaurerats på samma sätt. Granarna var tidigare tätt slutna kring områdets lövträd och påverkade de äldre ekarna negativt. Några ekar har dött på grund av den dåliga ljustillgången medan andra tappat de nedersta grenarna och utvecklat en upphissad krona för att komma åt ljuset.

Enligt häradskartan har området tidigare varit lövträdsklädd mark med ängsbruk. Det har sannolikt haft en lång kontinuitet av lövträd och varierande krontäckning. Huvuddelen av området var fortfarande blandskogsklätt 1960, men höggs sedan mellan 1960–1975 och granplanterades så småningom tillsammans med ytor västerut. I nuläget (efter restaurering) är det därför öppnare än det varit historiskt.

I området finns ett 60-tal mer eller mindre solitärt stående äldre lövträd med höga naturvärden. Det är framförallt ek men även en del halvgammal asp och björk samt ett fåtal gamla grova tallar. I stort sett alla äldre träd återfinns i de nyckelbiotoper som avgränsats medan det idag är öppet mellan dessa. Några grupper av medelålders och yngre lövträd finns också inom området liksom en del hasselbuketter. Många av ekarna är flera hundra år gamla och har håligheter och mulm. Knutet till ekarnas bark finns en värdefull lavflora med bland annat ekspik, gammelekslav, gul dropplav, rosa skärelav, rödbrun blekspik.

Terrängen i området norr om fornåkrarna är böljande med långsträckta sluttningar och flera små kullar. Fältskiktet är mestadels artfattigt till följd av de täta kulturbestånden av gran som nyligen täckte stora delar av området men i delar där granbestånden inte varit lika täta finns en grässvål och här kan man finna exempelvis blåsippan. Genom området rinner en liten bäckfåra. Den omges i östra delen av blöta partier med lövsumpskog. Den rinner genom skötselområdet västerut för att slutligen mynna ut i den stora bäcken från Välen. Bitvis har bäcken dikeskaraktär men huvuddelen av sträckan ger ett opåverkat intryck.

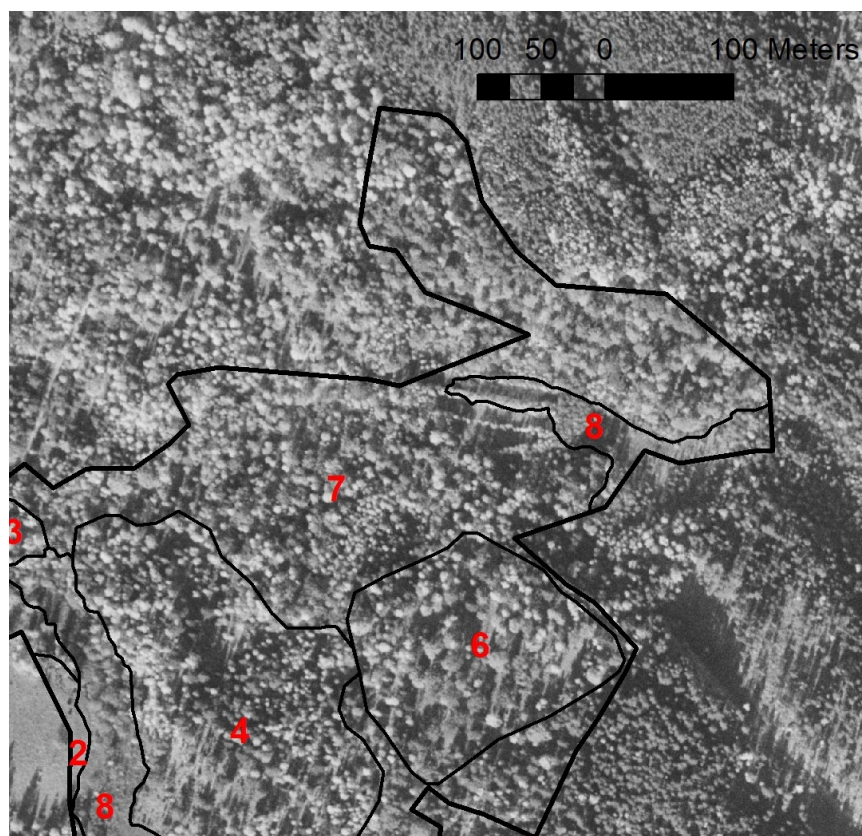


Bild 6. Öppna ytor efter restaurering längst i norr. De öppna ytorna kommer efterhand att ingå i bete men viss uppkomst av träd och buskar bland annat hassel kommer ge en mer mosaikartad miljö i framtiden. Mängden uppkommande träd styrs delvis av intensiteten på betet. Denna yta var blandskogsklädd, troligen med lång kontinuitet, 1960 men höggs sedan mellan 1960–1975 och granplanterades så småningom.

Bevarandemål och gynnsamt tillstånd

Större delen av området utgörs av en relativt öppen trädbärande betesmark med de vidkroniga träden av olika arter friställda och äldre träd som vuxit upp tillsammans i grupp ska vara kvar i grupp med större öppna ytor emellan. Hela området är tydligt betespåverkat. Det förekommer rikligt med ek i trädsiktet men det finns även inslag av andra lövträd såsom asp, lönn, björkar, viden och rönn. Ekar förekommer i olika åldersklasser inklusive riktigt gamla och grovbarkiga träd samt ekvedssubstrat.

Solitära hasselbuketter samt tätare hasseldungar med tre till fem buketter i förekommer, särskilt i blockmarker och kring trädgrupper. Död ved bör finnas både som lågor och stående döda träd. Enstaka kjolgranar eller gamla tallar eftersträvas på lång sikt. Marken är inte gödslingspåverkad (utöver röjgödsling) och floran är artrik med hävdgynnade arter i den mån gräsmarksluckor finns vilket även bidrar till ett rikt insektsliv av bland annat fjärilar.



Karta 7. 1960 var även norra delen av 7 en omväxlande blandskog, eventuellt dominerad av stora lövträd. Tidigare under ängsbruket har det troligen varit öppnare med gräsmarksgläntor.

Åtgärder

Restaurering:

Stängsling och bete av så stor del som möjligt av delområdena 4, 6 och 7. Delområde 8 kan användas som del av betesmark av arronderingskäl. Positivt om glest beskogade delar i södra delen av delområde 7 också kan komma med i bete. Fornåkersområdet har betats kontinuerligt medan övrig restaureringsmark (och skogsbetet) inte betats på länge.

Löpande åtgärder:

- Årligt bete, enstaka betesfria år kan förekomma. Det gynnar exempelvis fjärilar om florans hinner blomma upp lite extra. Fällindelning som ger bättre betestryck kan övervägas om möjlighet finns.
- Låt hassel komma åter och bilda grova buketter åtminstone i blockmarker och kring trädgrupper. Mycket av hasseln har röjts i samband med restaureringen och en hel del av den kan få komma tillbaka och bidra till en variationsrik, mosaikartad betesmiljö med gläntor och bryn. Vissa betesstråk kan hållas öppna om det behövs, ifall uppslaget av ung hassel blir stort, men på det hela taget kan huvuddelen av hasseln lämnas orörd.

- Uppkommande lövträd av olika arter tillåts och vid behov sker hjälp-plantering av i första hand ek i burar eller inom stängsel (skydd mot bete).
- Om betesdrift på lång sikt inte kan säkras tillåts ett tätare lövuppslag och grova ekar och efterträdare säkras med löpande frihuggning. En del gläntor kan också hållas öppna, bland annat längst i söder, om inte hela område 7 kan komma med i betesfälla.

Skötselområde 8, lövsumpskog och kärr

Areal: 1 hektar

Naturtyp enligt Natura 2000: Icke natura skog, naturtypskod 9900 - 1 hektar

Målnaturtyp: 9010 - 1 hektar

Beskrivning

Bäcken som rinner mellan Välen och Asbyfjärden kantas efter långa partier av blöta skogskärr. De domineras av klibbal men har även med ett relativt stort inslag av björk. Många av alarna står på socklar. Bitvis finns det gott om död ved, både stående och liggande, i olika nedbrytningsstadier och grovlek. I fältskiktet märks kärllväxter som skärmstarr och bäckbräsma, vilka är beroende av rörligt vatten.

Skogen översvämmas regelbundet av bäcken vid högvatten och i samband med det sker en kontinuerlig pålagring av finsediment vilket gör marken näringsrik. En liknande yta med lövsumpskog i reservatets nordöstra del ingår också i skötselområdet.

Bäcken från Välen rinner vidare norrut genom reservatets västra del och har ett ringlande lopp, inom några delar gränsar den till att vara meandrande. Bäcken är välskuggad och kantas längs långa partier av skogskärr med mycket klibbal och björk i. Andra delar av bäcken omges av mer grandominerad skog. Död ved finns bara i ringa omfattning i vattnet. Bäckens bredd är i allmänhet omkring 1,5–2 meter. Djupet är ofta någon enstaka decimeter. Det förekommer både lugnflytande och strömmande sträckor.

Botten i de lugnflytande delarna domineras av findetritius, medan block eller sten är vanligast inom fallsträckorna. Längst i söder finns en rensningspåverkad sträcka. Här finns även rester kvar av en gammal dammvall som hört till en tidigare såg. Ett fall på drygt 4 decimeter finns fortfarande kvar och utgör ett partiellt vandringshinder för öring och ett definitivt hinder för svagsimmande fiskarter. Vattenvegetationen domineras av näckmossa, men även igelknopp har noterats. Utter förekommer i södra delarna av Sommen vilket innebär att arten sannolikt även förekommer i bäcken från Välen. Strömstare nyttjar bäcken som rast- och övervintringslokal.

Bevarandemål och gynnsamt tillstånd

Skötselområdets naturvärden utvecklas i huvudsak genom naturlig dynamik vilket omfattar naturliga störningar såsom översvämningar, stormfällningar, insektsangrepp, självföryngring och naturligt avdödande av äldre träd.

Vattenkvaliteten är god. Vattenföring upprätthåller en stor variation gällande bottensubstrat, vegetation och strandstrukturer. Strandzonerna är inte negativt påverkade av mänskliga ingrepp och naturliga erosions- och sedimentationsprocesser kan pågå. I fåran förekommer naturliga substrat såsom stenar och död ved. Vandrare arter har fria vandringsvägar.

Åtgärder

Restaureringar:

Orört vad gäller trädmiljöer. Vattenmiljöer:

- Restaurering av fysiskt påverkade sträckor. Fallsträckorna bör prioriteras.
- Artificiella vandringshinder åtgärdas.
- Eventuell tillförsel av död i bäckfåran genom att enstaka träd fälls och placeras i vattnet. Vid utplaceringen ska strävan vara att det ska se naturligt ut, det vill säga att träden har fallit ned i fåran från närmiljön. Minst två tredjedelar av stockarna ska ha någon del av stammen utanför fårans kanter.

Åtgärderna i vattenmiljön syftar till att återställa bäcken till ett mer naturligt vattendragshabitat och bör föregås av framtagande av en åtgärdsplan för att få så bra effekt som möjligt. Åtgärdsplanen ska innehålla en bedömning huruvida skogsmark utanför reservatsgränsen kan påverkas av förändrad hydrologi. Åtgärder som kan beröra kulturvärden ska föregås av en kulturhistorisk utredning.

Skötselområde 9, luckig yngre skog

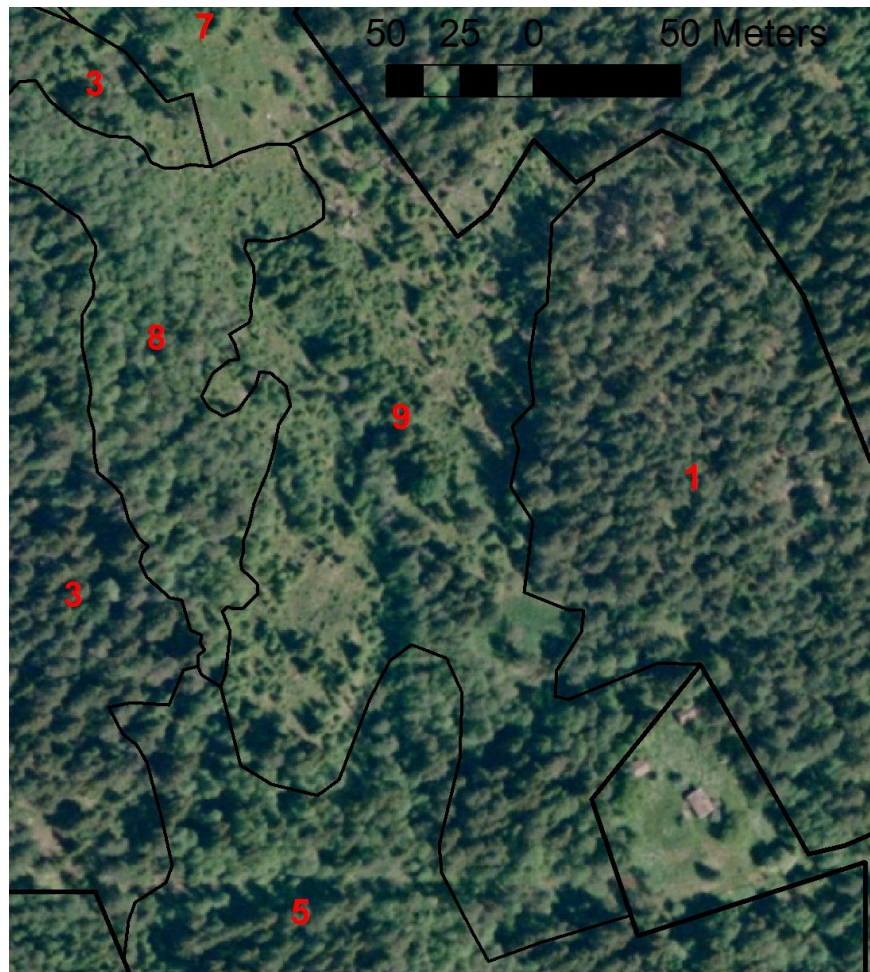
Areal: 2 hektar

Naturtyp enligt Natura 2000: Icke natura skog, naturtypskod 9900 - 2 hektar

Målnaturtyp: 9010 - 2 hektar

Beskrivning

Nordväst Renevad, delvis utmed bäcken, finns ett småkuperat område med moränkullar och sluttningar. Det är ett mycket luckigt bestånd som var ganska tätt skogklätt på 1960-talet men i flygbilden 2006 (nedan) ser det ut att under en tid varit betesmark alternativt en avverkning som inte föryngrats. Idag finns en potential i det luckiga och ojämna beståndet där stubbar av gran skvallrar om en äldre avverkning. Idag dominerar cirka 20–30 årig gran samt ett stort björkinslag. Det finns stråk av äldre skog bland annat längs bäcken. Till bäckmiljön hör även fina källpåverkade marker med klibbal och senvuxen gran. Vågig sidenmossa hör till markmossorna här.



Karta 8. Delområde 9 som det såg ut 2006.

Bevarandemål och gynnsamt tillstånd

I skogen finns det gott om gamla träd och olika former av död ved. Det är en luckig och lövrik skog med gläntor.

Åtgärder

Restaurering:

Ta vara på de lövträd som finns och låt en luckig skog växa fram, på sikt i fri utveckling. Det är redan idag så luckigt att nästa inga åtgärder behövs men enstaka löv kan gynnas på grans bekostnad. I huvudsak kan det dock lämnas orört redan från början.

Löpande åtgärder:

Eventuellt friställning av en del lövträd vid behov eller bibehållande av några gläntor. Bete kan förekomma, även viltbete kan ha en roll att hålla gläntor och luckighet.

Skötselområde 10, Anordningar för friluftslivet

Beskrivning

Området är i dagsläget klassat i lägsta nivån av besöksklass och utrustas endast med en grundläggande nivå av information och besöksanordningar.

Bevarandemål och gynnsamt tillstånd

Information om området finns tillgänglig på Länsstyrelsens hemsida och det finns minst en informationstavla ute vid området. Naturreservatet är gränsmarkerat. Parkeringsmöjlighet kommer att anordnas utanför reservatsområdet.

Åtgärder

Anläggande av engångskaraktär:

- Gränsmarkering.
- Uppförande av en parkeringsplats utanför reservatsområdet.
- Framtagande av informationstext om området till Länsstyrelsens hemsida.
- Uppförande av en informationstavla. Informationstext till hemsidan och skylt ska inkludera en kort historik om Dämpekulla gård och fornåkrar.

Löpande skötsel:

På sikt underhåll av gränsmarkering, parkeringsyta och informationstavla samt vid behov uppdatera informationen om området som finns på Länsstyrelsens hemsida.

Sammanfattning och prioritering av planerade skötselåtgärder

Tabell 2. Underlag och stöd för förvaltaren vid planering av åtgärder såväl lokalt i Dämpekulla naturreservat som regionalt i länet. De ekonomiska resurserna utgör en begränsande faktor för verksamheten, vilket innebär att förvaltaren måste prioritera mellan åtgärder i länets alla reservat. Prioritet är indelat i 1–3, utifrån hur viktigt det är att genomföra för att nå bevarandemålen.

Skötselåtgärd	Skötselområde	När	Prioritet
Betesdrift inklusive restaurering (4)	4, 6, 7, 8, *	Omgående	1
Underhåll stängsel samt vid behov slyröjning i betesmark mm.	(4 skogsbete), 6, 7, 8	Planperiod	1
Minska graninslag	3	2021-23	2
Avveckling av granplantering	7	2018 (utfört)	-
Frihuggning av ekar (eller andra vidgreniga träd) och bibehållande av gläntor	Vid behov	Planperiod	1
Röjning av forn- och kulturlämningar	Vid behov	Planperiod	
*Bete kan vara möjligt även i andra delar med tanke på dess historik som skogsbeten.			

Jakt

Jakt är tillåten inom hela reservatet. Vid jakt får jakthund användas. Fyrhjuling eller annat liknande mindre fordon får användas med stor försiktighet vid uttransport av fälld vilt. Detta gäller även för skogstraktor eller liknande i händelse av fälld älg om markförhållanden så tillåter. Markskador på grund av körning ska undvikas.

Utmärkning av reservatets gräns

Utmärkning av reservatsgränsen ska utföras av naturvårdsförvaltaren enligt Naturvårdsverkets anvisningar.

Tillsyn

För närvarande bedöms ingen speciell tillsynsman behövas inom reservatet. Länsstyrelsen är ansvarig för tillsyn av reservatet.

Dokumentation och uppföljning

Uppföljning av skyddade områden är nödvändigt för att effektivisera och förbättra naturvårdsarbetet i skyddade områden. Uppföljning i skyddade områden ska alltid vara kopplad till syftet med det skyddade området. Uppföljningen ska ligga till grund för revidering av skötselplanen.

Inventeringar

Det vore värdefullt om en uppföljande inventering kan genomföras för att klarlägga om ek- och lövträdsarter som fanns i den mer slutna lövblandskogen före 1960-talet finns kvar och präglar faunan än idag. Kunskapen kan påverka framtida/långsiktig skötselriktning och omfattningen av öppna betade områden alternativt halvslutna mer extensivt betade områden.

Uppföljning

Uppföljning av bevarandemål

Uppföljningen ska ske enligt en för reservatet beslutad uppföljningsplan som anger målindikatorer, tröskelvärden och metodik kopplade till bevarandemålen för olika naturtyper i denna skötselplan. Precisering ska ske i databasen Skötsel-DOS. Uppföljningsplanen ska hållas uppdaterad

av Länsstyrelsen. Uppföljningsplanen ska ha sin utgångspunkt i den regionala uppföljningsplanen för Östergötland.

Dokumentation av skötselåtgärder

Alla skötselåtgärder som utförs inom naturreservatet ska dokumenteras skriftligt. Mer omfattande åtgärder ska även fotodokumenteras. I dokumentationen ska framgå vilka åtgärder som genomförts och när de genomfördes, samt vem som utförde åtgärden. Strukturella beståndsförändringar efter storskaliga störningar ska alltid följas upp.

Finansiering av naturvårdsförvaltningen

Alla i planen redovisade åtgärder bekostas av offentliga medel. Även andra finansiärer, exempelvis fonder eller stiftelser, kan bli aktuella. Dessa medel ska i så fall administreras av Länsstyrelsen.

Länsstyrelsen Östergötland
Östgötagatan 3 581 86 Linköping
Växel: 010-223 50 00
E-post: oostergotland@lansstyrelsen.se

lansstyrelsen.se/ostergotland

Länsstyrelsen är en statlig myndighet som finns nära människorna i varje län. Vi är en viktig länk mellan människor och kommuner å ena sidan och regering, riksdag och centrala myndigheter på den andra. Landshövdingen är chef för Länsstyrelsen och har i uppdrag att följa utvecklingen och informera regeringen om länets behov.



LÄNSSTYRELSEN
ÖSTERGÖTLAND



Hur man överklagar

Länsstyrelsens beslut kan överklagas hos regeringen, Miljödepartementet. Överklagandet ska dock skickas till Länsstyrelsen. Överklagandet skickas med vanlig post till **Länsstyrelsen Östergötland, 581 86 Linköping** eller med e-post till **ostergotland@lansstyrelsen.se**.

Överklagandet ska ha kommit in till länsstyrelsen **inom tre veckor från den dag du fick del av beslutet**. Om överklagandet har kommit in i rätt tid överlämnar Länsstyrelsen överklagandet och handlingarna i ärendet till regeringen, Miljödepartementet.

I överklagandet ska du ange vilket beslut som överklagas och hur du vill att beslutet ska ändras. Ange även namn, adress, telefonnummer och eventuell e-postadress.

Om du behöver fler upplysningar kan du vända dig till Länsstyrelsen.

Formulär 115 (2016)

POSTADRESS:
581 86 LINKÖPING

E-post:
ostergotland@lansstyrelsen.se

BESÖKSADRESS:
Östgötagatan 3

WEBBPLATS:
www.lansstyrelsen.se/ostergotland

TELEFON:
010-223 50 00

Organisationsnummer:
202100-2270

TELEFAX:
013-10 13 81