

Bildande av naturreservatet Ylinen Honkanenvaara i Övertorneå kommun

Beslut

Med stöd av 7 kap 4 § miljöbalken (1998:808), MB, beslutar länsstyrelsen att det område som utmärkts på bifogad karta, Bilaga 1, ska utgöra naturreservatet Ylinen Honkanenvaara. Den slutliga inmätningen av området kan innebära mindre justeringar av reservatets avgränsning och areal.

I enlighet med 3 § förordningen (1998:1252) om områdesskydd enligt miljöbalken m.m. fastställer länsstyrelsen bifogad skötselplan (Bilaga 6).

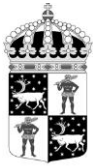
För att uppnå och tillgodose syftet med reservatet beslutar länsstyrelsen med stöd av 7 kap 5, 6 och 30 §§ MB samt 22 § förordningen om områdesskydd enligt miljöbalken m.m. att nedan angivna föreskrifter ska gälla i reservatet.

Syfte

Syftet med reservatet är att bevara områdets värdefulla naturmiljö med dess opåverkade karaktär och biologiska mångfald. Skogar, våtmarker, sjöar, vattendrag och andra ingående ekosystem ska ges förutsättningar att utvecklas naturligt. Syftet är även att motverka fragmentering av området och att de delar av reservatet som idag har lägre naturvärden ska utvecklas i riktning mot ett naturligt tillstånd. Inom ramen för ovanstående är reservatets syfte också att ge möjlighet till naturupplevelser och friluftsliv.

Syftet ska nås genom att:

- Inget skogsbruk bedrivs i området.
- Exploatering och annan verksamhet som kan skada naturmiljön i området förhindras.
- Områdets skogliga värdekärnor lämnas för fri utveckling. Det kan dock bli aktuellt att genomföra naturvårdsbränning i vissa värdekärnor.
- Utvecklingsmarker och arronderingsmarker återställs till naturskog genom fri utveckling eller naturvårdande skötsel som exempelvis naturvårdsbränning, stängsling och/eller röjning av ungskog.
- Vid behov återställa områdets naturliga hydrologi genom att till exempel lägga igen diken, åtgärda vandringshinder eller återställa vattendrag efter flottledsrensning.



- Främmande arter som bedöms utgöra ett hot mot ekosystemen i reservatet tas bort, i de fall det är möjligt.
- Naturliga störningar som till exempel översvämningar och stormfällningar tillåts ha ett naturligt förlopp. Bränder kan dock släckas vid behov.
- Fällning av träd undviks vid alla typer av åtgärder, förutom vid avveckling av främmande trädslag.
- Alla åtgärder i reservatet planeras så att körskador och annan påverkan på markskiktet undviks.
- Besökare informeras om reservatets naturvärden.
- Eventuella anordningar för friluftslivet anläggs på ett sätt som inte medför störningar eller skada för växt- eller djurlivet.

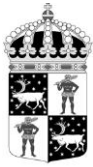
Skälen för länsstyrelsens beslut

Skälen för bildandet av reservatet samt dess prioriterade bevarandevärden är den urskogsartade skogen med dess stora biologiska mångfald och höga friluftsvärden. Här finns relativt opåverkad tallskog, som bitvis är urskogsartad med överståndare som har en ålder på över 250 år, samt grandominerade skogar med inslag av grova lövträd och marker som är källpåverkade. Inom reservatet ligger även en liten sjö som avvattnas via en liten bäck, vilken omges av sumpskog. Områdets närhet till naturreservaten Iso Kuusivaara och Kuokkavaara ger spridningsekologiska synergieffekter och bidrar till långsiktig ekologisk funktionalitet i ett landskapsperspektiv.

Skogsavverkning eller annan exploatering skulle innebära att områdets naturvärden förstörs.

Uppgifter om naturreservatet

Naturreservatets namn:	Ylinen Honkanenvaara
Kommun:	Övertorneå
Lägesbeskrivning:	15 km VSV om centrala Övertorneå
Area:	154 ha
Berörda fastigheter:	Ekfors 2:2
Natura 2000:	SE0820430 Torne och Kalix Älvsystem
Sameby:	Korju sameby
Förvaltare:	Länsstyrelsen



Reservatsföreskrifter

A. Föreskrifter enligt 7 kap 5 § MB om inskränkningar i rätten att använda mark- och vattenområden inom reservatet.

Utöver vad som annars gäller enligt lag är det förbjudet att:

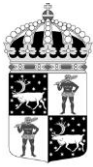
1. Bedriva skogsbruk, fälla eller på annat sätt skada levande träd och buskar. Skada eller flytta liggande eller stående döda träd och buskar.
2. På annat sätt än vad som anges under punkt 1 skada eller förändra mark eller vegetation på land eller i vatten, t ex genom att borra, spränga, anordna upplag, gräva, dikesrensa, schakta, eller dumpa.
3. Uppföra eller utöka byggnad eller annan anläggning som till exempel mast eller vindkraftverk, med undantag för älgtoorn enligt A12.
4. Anlägga väg eller led.
5. Anlägga ledning i luft, mark eller vatten.
6. Bedriva vattenverksamhet, t ex genom vattenreglering, muddring, avledande av vatten eller anläggande av vandringshinder.
7. Plantera in växt-, djur-, eller svampart.
8. Släppa ut eller sprida avloppsvatten, gifter, biologiska eller kemiska bekämpningsmedel, vådliga ämnen, kalk, växtnäringssämnen eller andra främmande ämnen som kan skada naturen.
9. Framföra motordrivna fordon utanför befintliga vägar. Vägarnas sträckning framgår av Bilaga 1.
10. Sätta upp tavla, plakat, skylt, göra inskrift eller andra markeringar i naturen.

Vidare är det utan länsstyrelsens tillstånd förbjudet att:

11. Förändra befintlig byggnad eller anläggning.
12. Uppföra älgtoorn.

Undantag från reservatsföreskrifterna i punkt A:

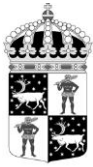
1. Föreskrifterna ska inte utgöra hinder för förvaltaren att utföra de åtgärder för reservatets vård och skötsel som krävs för att tillgodose syftet med reservatet och som anges i föreskrifter med stöd av 7 kap 6 § MB i detta beslut.
2. Ovanstående föreskrifter ska inte utgöra hinder för underhåll av befintliga vägar, exempelvis snöröjning, flytt av träd som fallit över vägarna eller andra åtgärder för att bibehålla vägarnas nuvarande standard. Innan större underhållsåtgärder ska samråd ske med länsstyrelsen enligt 12 kap 6 § MB. Exempel på sådana åtgärder är byte av vägtrummor och rensning av vägdiken. Vägarnas sträckning framgår av Bilaga 1.



3. Ovanstående föreskrifter ska inte heller utgöra hinder för underhåll av befintliga byggnader, stigar, leder eller andra anläggningar. Innan större underhållsåtgärder, exempelvis trädsäkring, ska samråd ske med länsstyrelsen enligt 12 kap 6 § MB.
4. I reservatet finns privata fritidshus. Inom det område som framgår i Bilaga 3 är det utan hinder av föreskrifterna tillåtet att genomföra röjning av slyskog. Inom detta område är det även tillåtet ta reda på fallna träd samt träd som riskerar att falla. Avverkning av grövre träd (diameter över 10 cm i brösthöjd) ska dock ske i samråd med reservatsförvaltaren. Inom området ska föreskrifterna inte heller utgöra hinder för mindre markanläggningar som t ex spänger, eldstäder, jordkällare och rabatter.
5. Ovanstående föreskrifter ska inte utgöra hinder för att bedriva renskötsel i enlighet med rennäringslagen (1971:437) eller terrängkörning i samband med bedrivande av renskötsel enligt terrängkörningsförordningen (1978:594). Före anordnandet av fasta anläggningar ska samråd ske med länsstyrelsen enligt 12 kap 6 § MB, enligt vad som framgår av förordningen (1998:904) om anmälan för samråd.
6. Vid uttransport av fälld älg eller björn får terrängskoter, t ex fyrhjuling, användas. Särskild försiktighet ska iakttas för att undvika skador på mark, vegetation och vattenmiljöer.
7. Snöskoteråkning är tillåten i reservatet på väl snötäckt mark. Skador på mark och vegetation får ej uppstå.

B. Föreskrifter enligt 7 kap 6 § MB om skyldighet att tåla visst intrång
Ägare och innehavare av särskild rätt till fastigheterna förpliktas att tåla att följande åtgärder kan komma att genomföras för att tillgodose syftet med naturreservatet.

1. Utmärkning av reservatet.
2. Uppsättning och underhåll av informationsskylt som placeras på lämplig plats intill skogsbilvägen.
3. Naturvårdsbränningar samt efterföljande stängsling av lämpliga talldominerade marker inom de områden som utmärkts i bilaga 4.
4. Återställningsåtgärder i skogsmark med lägre naturvärden, exempelvis stängsling och/eller röjning av de ungskogspartier som finns inom de områden som utmärkts i bilaga 4.
5. Borttagande av främmande arter, exempelvis contortatall.
6. Utförande av återställningsåtgärder rörande vattenkvalitet, hydrologi och bottenmiljöer som exempelvis återställning efter flottledsrensning, utrivning av damm eller igenläggning av diken.



7. Genomförande av undersökningar av flora och fauna samt av mark- och vattenförhållanden, inklusive uppföljning av bevarandemål.

C. Ordningsföreskrifter enligt 7 kap 30 § MB

Utöver vad som annars gäller är det för allmänheten förbjudet att:

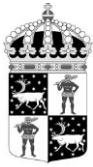
1. Fälla eller på annat sätt skada levande eller döda träd och buskar.
2. Samla in vedsvampar, mossor eller lavar.
3. Skada vegetationen i övrigt genom att t ex gräva upp växter.
4. Fånga, skada eller döda ryggradsdjur. Ta ägg eller störa djurlivet genom att exempelvis klättra i boträd eller medvetet uppehålla sig i närheten av fågelbo, lya eller gryt.
5. Samla in ryggradslösa djur.
6. Förstöra eller skada berg, jord eller sten på land eller i vatten genom att t ex borra, hacka, spränga, rista, gräva eller måla.
7. Skräpa ner.
8. Anlägga en eldstad i form av en stenring.
9. Framföra motordrivna fordon utanför befintliga vägar. Vägarnas sträckning framgår av Bilaga 1.

Undantag från reservatsföreskrifterna i punkt C:

1. Föreskrifterna ska inte utgöra hinder för förvaltaren att utföra de åtgärder för reservatets vård och skötsel som krävs för att tillgodose syftet med reservatet och som anges i föreskrifter med stöd av 7 kap 6 § MB i detta beslut.
2. Utan hinder av ovanstående föreskrifter får renskötsel utövas i enlighet med rennäringslagen (1971:437) eller terrängkörning i samband med bedrivande av renskötsel enligt terrängkörningsförordningen (1978:594). Före anordnandet av fasta anläggningar ska samråd ske med länsstyrelsen enligt 12 kap 6 § MB, enligt vad som framgår av förordningen (1998:904) om anmälan för samråd.
3. Snöskoteråkning är tillåten i reservatet på väl snötäckt mark. Skador på mark och vegetation får ej uppstå.
4. I reservatet är det utan hinder av föreskriften C4 tillåtet att jaga och fiska i enlighet med gällande lagstiftning.
5. Bär- och matsvampplockning är tillåtet i området.

Redogörelse för ärendet

De höga naturvärdena inom naturreservatet Ylinen Honkanenvaara uppmärksammades i samband med en inventering av skyddsvärda statliga skogar som länsstyrelsen och Naturvårdsverket genomförde under åren 2003-2005. Inventeringen gjordes på uppdrag



av regeringen och redovisades i Naturvårdsverkets rapporter 5339, 5344, 5345 och 5473. För Norrbottens län redovisades totalt 432 områden som skyddsvärda.

Under 2004-2005 genomfördes ett fördjupat samråd mellan Naturvårdsverket, länsstyrelserna i Norrbottens och Västerbottens län samt Sveaskog för samtliga områden på bolagets marker i de aktuella länen. Samrådet med Sveaskog resulterade i en överenskommelse för merparten av områdena, där ansvaret för det långsiktiga bevarandet fördelades mellan myndigheterna och bolaget. För Norrbottens del framgår områdenas fördelning mellan formellt skydd som naturreservat respektive frivilligt skydd som ekopark eller större hänsynsområde av Naturvårdsverkets rapport 5498 (2005).

Under förhandlingarna med Sveaskog 2005 kunde samrådet dock inte slutföras för alla områden som redovisats i inventeringsrapporterna. Ett av dessa områden var Ylinen Honkanenvaara. Den främsta anledningen till att samrådet inte kunde slutföras var att det vid förhandlingarna fanns olika tolkningar om miljömålet Storslagen fjällmiljö även kunde omfatta skogsmiljöer. I miljömålspropositionen (2004:05/150) klargjorde regeringen att delmål 3 om långsiktigt skydd av områden i fjällen även kan omfatta skogsmiljöer med höga natur- och/eller kulturmiljövärden. Detta klarläggande kom dock sent i processen, vilket innebar det inte fanns tid att arbeta in områdena i överenskommelsen inom den tidsram som var satt för regeringsuppdraget.

Som en följd av detta lades hela eller delar av områden åt sidan för vidare utredning och samråd. Dessa områden redovisas i Naturvårdsverkets rapport som kategori 3/4 - ej färdigutredda områden. Bland dessa områden fanns många av de största och allra mest värdefulla urskogsobjekten som identifierats på Sveaskogs mark och i överenskommelsen sattes målet att samrådet kring områdena skulle slutföras senast under 2008.

I de följande samråden visade det sig vara svårt för parterna att enas kring ramar och förutsättningar kring arbetet, både vad gäller val av skyddsform, ersättning samt redovisning. Detta ledde till slut till att Naturvårdsverket och Länsstyrelsen i Norrbotten under 2014 överlämnade en hemställan till regeringen, med förslag på hur områdena skulle hanteras. Förslaget framgår av Naturvårdsverkets rapport 6577 (2013). Under hösten 2015 togs förhandlingsarbetet upp igen och i april 2016 undertecknades en överenskommelse om intrångsersättning mellan Naturvårdsverket och Sveaskog. Överenskommelsen innebär att naturreservat nu kan bildas i enlighet med det förslag som redovisas i Naturvårdsverkets rapport 6577.

Ärendet har remitterats till Skogsstyrelsen, Försvarsmakten och Sveriges geologiska undersökningar (SGU). Försvarsmakten har inget att erinra mot beslutet.

Sveaskog samt Korju sameby har förelagts att yttra sig över förslaget och båda har tagit del av det. Av dessa är det endast Sveaskog som har inkommit med ett yttrande. Sveaskog önskade att dom fortsatt ska få nyttja den befintliga drivningsväg som löper genom reservatet i nordsydlig riktning, söder om berget Ylinen Honkanenvaara.

Datum
2020-11-25

Diarienummer
511-5219-2020

NVR ID
2044084

Tornedalens folkhögskola har tagit del av förslaget och har inget att erinra.

Samråd med Övertorneå kommun har föregått beslutet men de har ej inkommit med några yttranden.

Samråd med Naturvårdsverket och Havs och vattenmyndigheten har genomförts som tillstyrker förslaget.

Länstyrelsens bedömning och motivering

Området utgör en från naturvårdssynpunkt mycket värdefull naturskog som hyser en stor mångfald av växter och djur knutna till naturskogsmiljöer. Sjön och dess avvattnande bäck omfattas av Art- och habitatdirektivet och tillhör Natura 2000-området Torne och Kalix älvsystem. Skogsavverkning eller annan exploatering skulle innebära att områdets naturvärden samt dess opåverkade och ostörda karaktär förstörs. De höga naturvärden som finns i området kräver ett omfattande och långsiktigt skydd för att bevaras och utvecklas. Med anledning av detta har frågan om bildande av ett naturreservat aktualiserats.

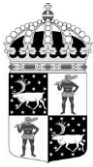
Beslutet följer gällande riktlinjer för prioritering av naturreservatsskydd och Sveriges internationella åtaganden om skydd av den biologiska mångfalden, samt Sveriges miljökvalitetsmål. Beslutet ger därmed ett värdefullt bidrag till uppfyllandet av flera miljökvalitetsmål, bland annat Levande skogar, Levande sjöar och vattendrag samt Ett rikt växt- och djurliv.

Området är i Övertorneå kommuns översiktsplan (antagen 2014-05-19) utpekad som ett område med starka bevarandeintressen. Bildandet av reservatet överensstämmer således med kommunens översiktsplan.

Merparten av området utgör riksintresse för totalförsvaret. Länstyrelsen bedömer att bildandet av reservatet är en åtgärd som inte påtagligt försvårar bedrivandet av totalförsvarets verksamhet, vilket innebär att reservatsbildningen är förenlig med det aktuella riksintresset. Länstyrelsen bedömer därför att beslutet är förenligt med hushållningsbestämmelserna i 3 och 4 kap. MB.

I enlighet med 7 kap 25 § MB ska det finnas en rimlig balans mellan de värden som ska skyddas och de inskränkningar som beslutet innebär för den enskildes markanvändning. Därför ska det alltid göras en intresseprövning mellan allmänna och enskilda intressen. Länstyrelsen bedömer att den avgränsning av naturreservatet och de inskränkningar som har gjorts är nödvändiga för att bevara de höga naturvärdena i området, samt att de inte går längre än vad som behövs för att tillgodose reservatets syfte. Berörda markägare har ersatts för det intrång i pågående markanvändning som reservatsbeslutet innebär.

Sveaskog framförde i sitt yttrande önskemål om att fortsatt få bruka den befintliga drivningsvägen genom reservatets norra del. Med avseende på detta vill länstyrelsen poängtera att Sveaskog äger de intilliggande skogsmarkerna vilka kan nyttjas för att nå de områden som drivningsvägen leder till. Drivningsvägen löper också genom en större, centralt belägen skoglig värdekärna där skogsbrukstransporter riskerar åsamka skador i



mark och vegetation samt förändra områdets hydrologi. Mot bakgrund av detta gör länsstyrelsen bedömningen att det inte är skäligt att tillåta fortsatt nyttjande av drivningsvägen genom reservatet i enlighet med förslaget från Sveaskog.

Enligt förordningen (2007:1244) om konsekvensutredning vid regelgivning ska en Myndighet innan beslut om föreskrifter så tidigt som möjligt utreda ordningsföreskrifternas kostnadsmissiga och övriga konsekvenser. Enligt samma förordning får myndigheten göra ett undantag från regeln om den bedömer att det saknas skäl att genomföra en konsekvensutredning. Länsstyrelsen bedömer att ordningsföreskrifterna behövs för att tillgodose syftet med naturreservatet. Föreskrifternas konsekvenser för allmänheten eller i övrigt bedöms vara så små att en särskild konsekvensutredning inte behöver upprättas.

Beskrivning av området

Area: 154 ha

Naturtyper: Skogsmark 140 ha, varav produktiv skog 134 ha

Våtmark 9 ha

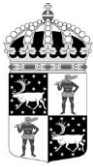
Sjöar och vattendrag ca 5 ha

Naturreservatet Ylinen Honkanenvaara är beläget ca 15 km väst-sydväst om centrala Övertorneå. Området består av de två skogsklädda bergen Ylinen Honkanenvaara och Alanen Honkanenvaara med sjön Honkanenjärvi emellan. Med sin högsta punkt på 270 m ö h ligger reservatet mitt på högsta kustlinjen och skogarna är präglade av svallning. Inom området finns även ett par kanjondalar.

Det nordliga berget Ylinen Honkanenvaara är högst och har gett reservatet sitt namn. Berget domineras av tallskog med en ålder på ca 140 år med återkommande inslag av död ved och tallöverståndare som är äldre än 250 år. Bergets västsluttning är brant och delvis bestående av ett stup. Här ökar andelen gamla tallöverståndare och förekomsten av grova aspar tilltar. Denna del bär få spår av påverkan. Södra delen består mest av hällmarksskog med en mindre kanjondal precis i gränsen av området.

Det södra berget Alanen Honkanenvaara består till största delen av hällmarksskog eller blockrik mark. Skogen domineras av tall men med ett varierande inslag av gran och löv. Här finns bitvis rikligt med tallöverståndare och i vissa delar förekommer död ved i hög frekvens. Längs bergets nordsida är marken av friskare karaktär med inslag av fuktiga-blöta partier. Här finns ett mindre område som utgörs av typisk brandpräglad skog med gran, asp och björk i som delvis har börjat självgallra.

Skogen mellan bergen är mer grandominerad med inslag av grova lövträd som asp, sälg och björk. Partier av skogen är källpåverkad och ifrån den lilla sjön Honkanenjärvi rinner det ut en bäck, vilken bitvis omges av sumpskog. Längst i norr i reservatet finns en tallbränna med ett måttligt inslag av överståndare och generellt god förekomst av död ved, framför allt stående död ved. Strax söder därom går ett bäckdråg omgivet av 150-



årig plockhuggen granskog, som bitvis har ett rikligt inslag av död ved och en del grova lövträd.

Skogen i reservatet är till största delen relativt opåverkad av modernt skogsbruk och består delvis av urskogsartad tallskog. Mängden död ved är ofta tämligen riklig, både stående och liggande i olika nedbrytningsstadier. I reservatet påträffas flera typiska naturskogsarter som skvallrar om lång skoglig kontinuitet. Flera av dessa är av rödlistan klassade som nära hotade (NT), t ex garnlav, gammelgranskål, doftskinn, gränsticka, rosenticka, viomussling, nordtagging och koralltaggschamp. I reservatet har man även funnit exemplar av olika arter som i rödlistan klassats som sårbara (VU), t ex liten sotlav, lateritticka, kristallticka, rynkskinn, vaddporing, urskogsporing, fläckporing och gräddporing. På områdets våtmarker kan man se både trana och dvärgbeckasin. Även ugglor och dagrofvåglar förekommer inom området.

Vid sjön Honkanenjärvis strand finns ett antal mindre byggnader som ägs och förvaltas av Tornedalens folkhögskola genom ett arrendeavtal med markägaren. Här utövas ibland ett aktivt friluftsliv och till viss del undervisning.

Inom reservatet finns också ett antal hyggen som ingår av arronderings-skäl.

Hur man överklagar

Detta beslut kan överklagas hos Regeringen (Miljödepartementet) enligt Bilaga 5.

Beslutets ikraftträdande

Beslutet gäller från den dag det vunnit laga kraft, utom vad gäller föreskrifter med stöd av 7 kap 30 § miljöbalken, vilka gäller omedelbart.

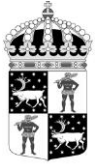
De som deltagit i länsstyrelsens beslut

I detta ärende har beslut tagits av landshövding Björn O. Nilsson efter föredragning av naturskyddshandläggare Nils Bodin. I den slutliga handläggningen av ärendet deltog även naturskyddshandläggare Adam Helleberg, chefen för naturskydds-enheten Per-Anders Jonsson samt länsassessor Linda Kero.

Denna handling har godkänts digitalt och saknar därför namnunderskrift.

Bilagor:

1. Karta över reservatet
2. Översiktskarta
3. Precisering av föreskriftsundantag A4
4. Precisering av föreskrift B3 och B4
5. Hur man överklagar
6. Skötselplan



Länsstyrelsen
Norrbotten

BESLUT

Datum
2020-11-25

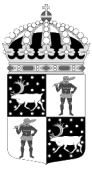
Diarienummer
511-5219-2020

NVR ID
2044084

10 (10
)

Så här hanterar vi dina personuppgifter

Information om hur vi hanterar dessa hittar du på www.lansstyrelsen.se/dataskydd.

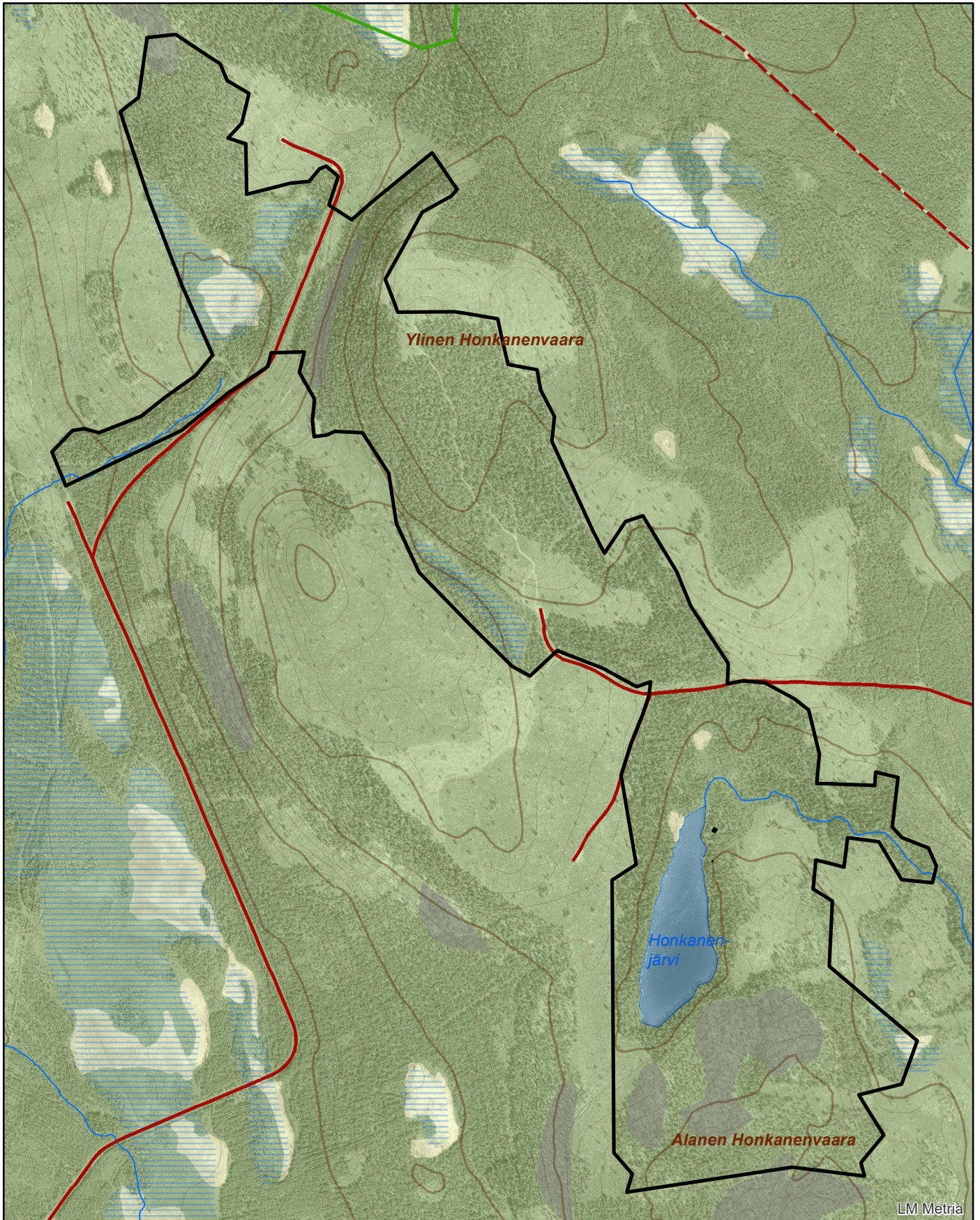


Naturreseptatet Ylinen Honkanenvaara


Areal ca 154 ha

Skala 1:13 000

Länsstyrelsen
Norrbotten

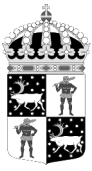


© Länsstyrelsen Norrbotten och © Lantmäteriet

 Gräns för naturreseptatet

0 250 500 750 1 000 Meter



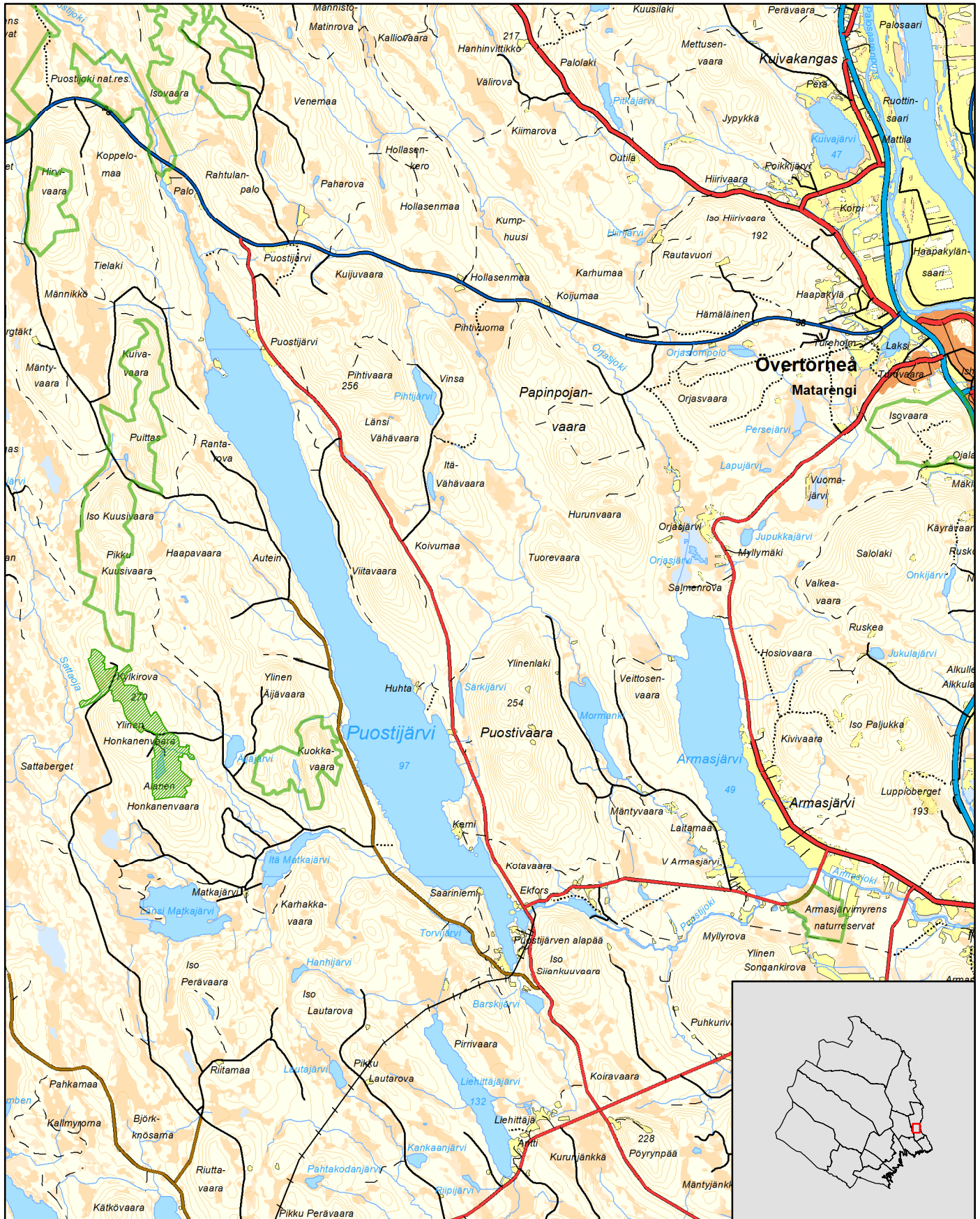


Naturresevatet Ylinen Honkanenvaara


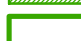
Övertorneå kommun

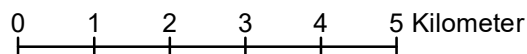
Skala 1:100 000

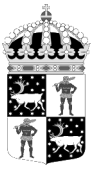
Länsstyrelsen
Norrbotten



© Länsstyrelsen Norrbotten och © Lantmäteriet

-  Gräns för naturresevatet
-  Övriga naturresevat

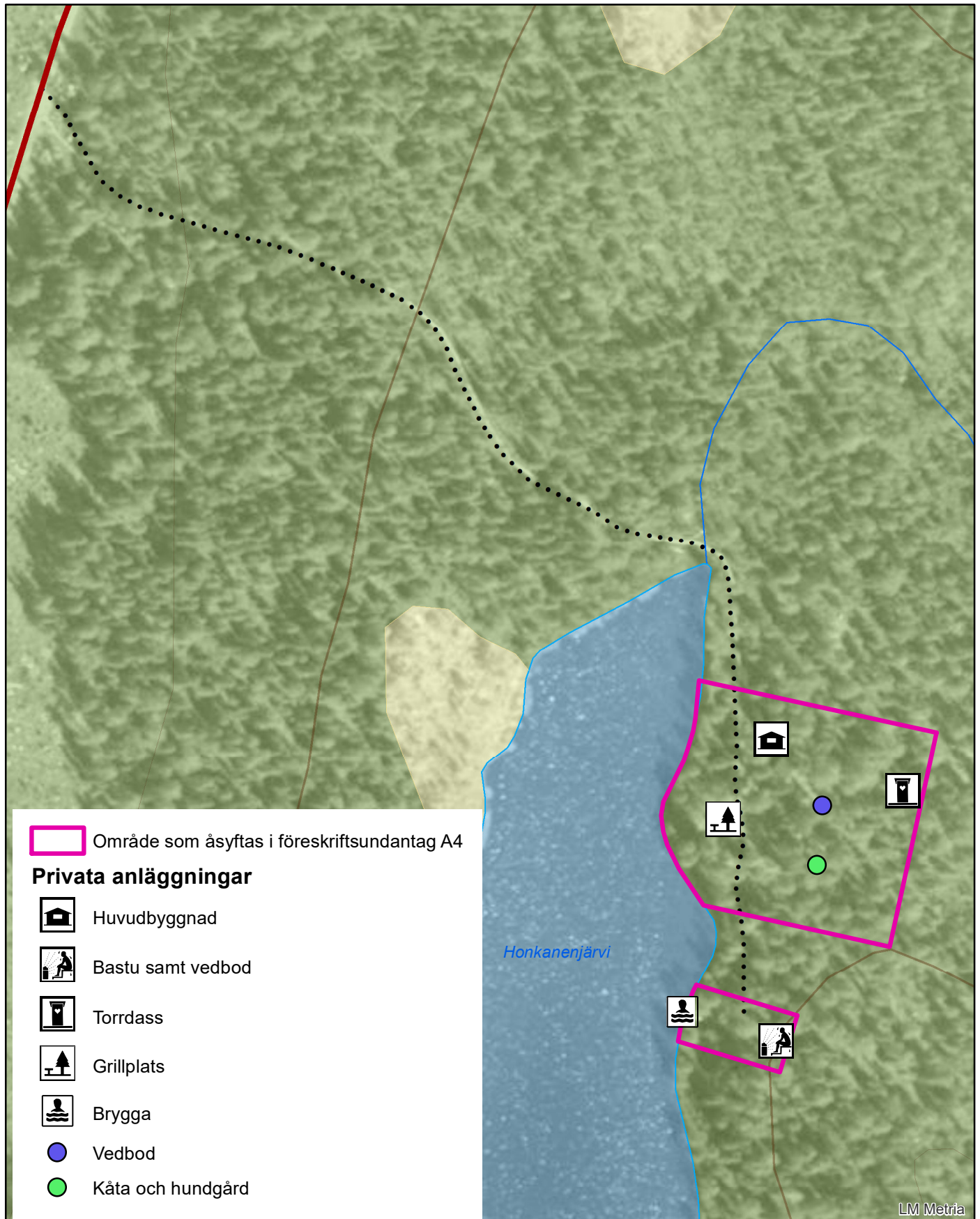




Naturreseptatet Ylinen Honkanenvaara

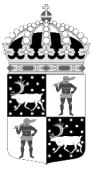
Precisering av föreskriftsundantag A4

Skala 1:1 500



0 25 50 75 100 Meters

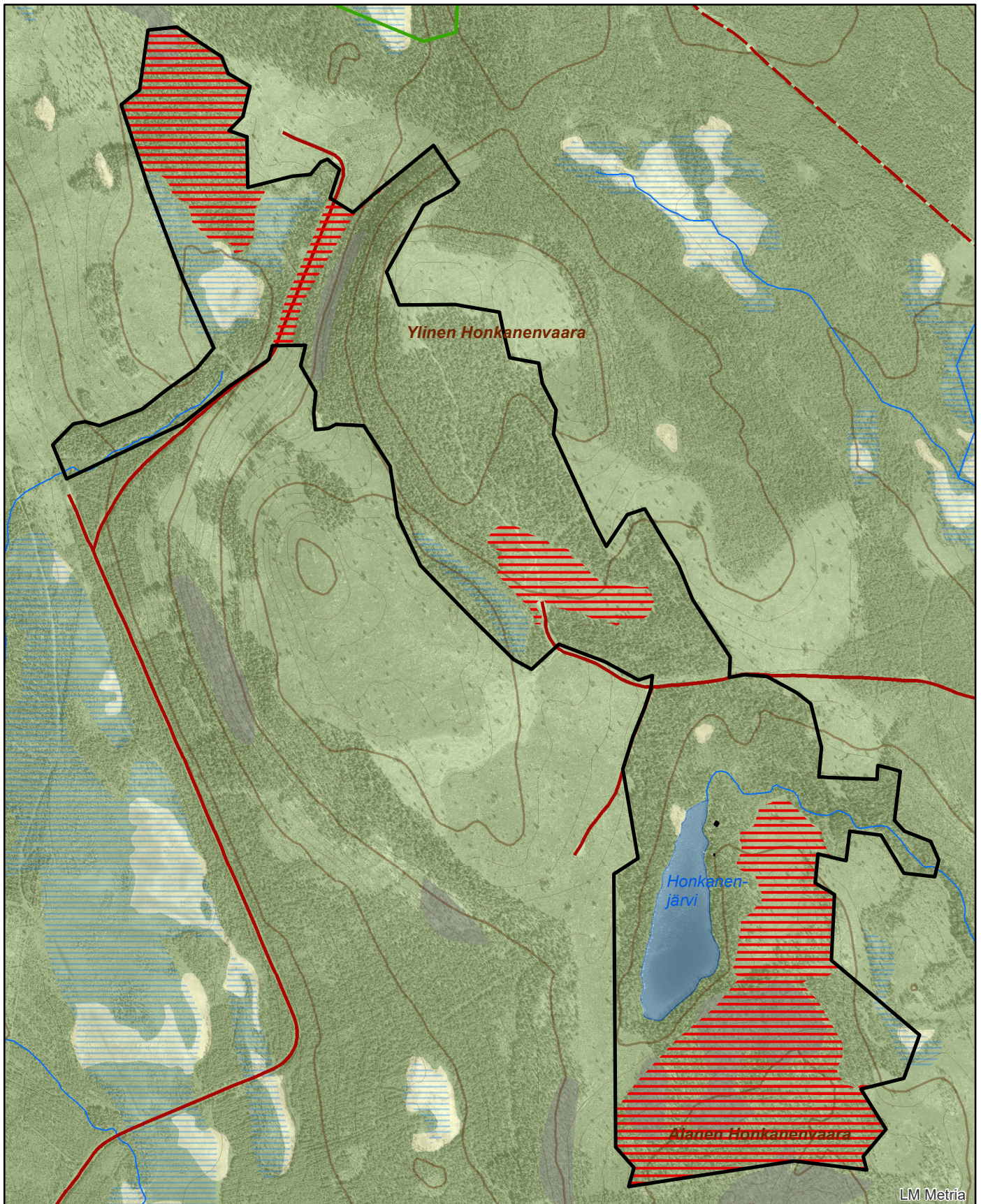






Naturreseptatet Ylinen Honkanenvaara

Precisering av föreskrift B3 och B4

Skala 1:13 000

Länsstyrelsen
Norrbotten

© Länsstyrelsen Norrbotten och © Lantmäteriet

-  Gräns för naturreseptatet
-  Områden där eventuella naturvårdsåtgärder enligt föreskrift B3 och B4 är tillåtet

0 250 500 750 1 000 Meter



Du kan överklaga beslutet

Om du inte är nöjd med länsstyrelsens beslut, kan du skriftligen överklaga beslutet hos Regeringen.

Hur överklagar jag beslutet?

Länsstyrelsen måste pröva att överklagandet har kommit in i rätt tid, innan det skickas vidare tillsammans med handlingarna i ärendet. Därför ska du lämna eller skicka din skriftliga överklagan till Länsstyrelsen Norrbotten antingen via e-post; norrbotten@lansstyrelsen.se, eller med post; Länsstyrelsen Norrbotten, 971 86 Luleå.

Tiden för överklagande

Ditt överklagande måste ha kommit in till länsstyrelsen **inom tre veckor från den dag du fick del av beslutet**. Om det kommer in senare kan överklagandet inte prövas. I ditt överklagande kan du be att få ytterligare tid till att utveckla dina synpunkter och skälen till att du överklagar. Sedan är det regeringen som beslutar om tiden kan förlängas.

Parter som företräder det allmänna ska ha kommit in med sitt överklagande **inom tre veckor från den dag då beslutet meddelades**.

Ditt överklagande ska innehålla

- Vilket beslut som överklagas, beslutets datum och diarienummer,
- hur du vill att beslutet ska ändras, samt
- varför du anser att länsstyrelsens beslut är felaktigt.

Om du har handlingar som du anser stödjer din överklagan så bör du bifoga kopior på dessa. Kontakta länsstyrelsen i förväg om du behöver bifoga filer som är större än 15 MB via e-post.

Ombud

Om du anlitar ett ombud som sköter överklagandet åt dig ska ombudet underteckna skrivelsen, bifoga en fullmakt i original från dig samt uppge sitt eget namn, adress och telefonnummer.

Behöver du veta mer?

Har du ytterligare frågor kan du kontakta länsstyrelsen via e-post, norrbotten@lansstyrelsen.se, eller via växeltelefonnummer 010-225 50 00. Ange diarienumret för detta ärende. Numret finns uppe till höger på första sidan.