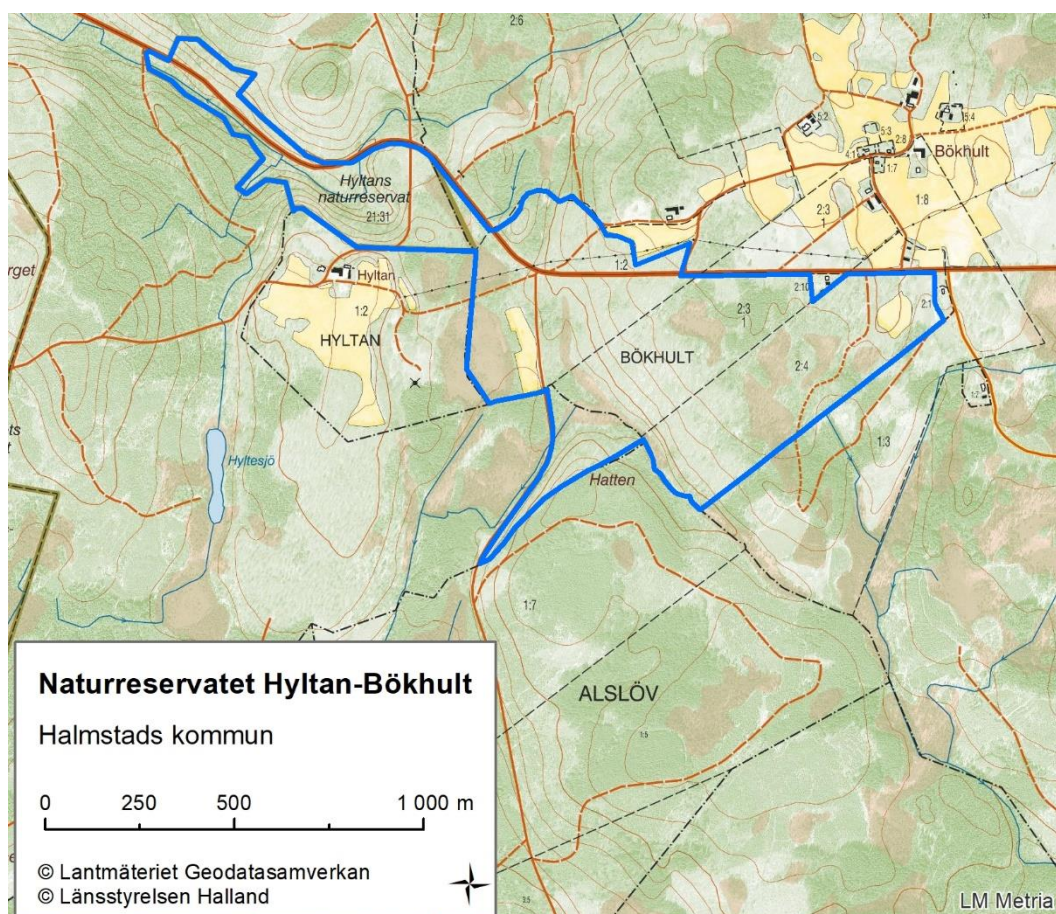




## Förnyelse och utvidgning av naturreservatet Hyltan i Halmstads kommun.



### Beslut

Länsstyrelsen i Hallands län beslutar med stöd av 7 kap. 4 § miljöbalken (MB) att förklara det område som avgränsas av blå heldragen linje på ovanstående karta som naturreservat, med syfte, skäl och föreskrifter enligt nedan.

Reservatets gränser ska märkas ut i fält och dess namn ska vara Hyltan-Bökhult.

Länsstyrelsen i Hallands län beslutar med stöd av 7 kap. 7 § första stycket miljöbalken att förordnande om naturreservat avseende fastigheten Tönnersjöheden 21:31, Halmstads kommun från 2001-09-21 (dnr. 231-7682-00) upphör att gälla när föreliggande beslut vinner laga kraft.

Beslutet riktar sig till var och en, fastighetsägare och innehavare av särskild rätt, vars rättigheter att använda mark- och vattenområden berörs inom reservatsområdet.

I enlighet med 3 § förordningen (1998:1252) om områdesskydd enligt miljöbalken m.m. fastställer Länsstyrelsen bifogad skötselplan (bilaga 1).

### **Syftet med naturreservatet**

Syftet med naturreservatet är att vårda, bevara, återställa och nyskapa värdefulla naturmiljöer samt att skydda, återställa och nyskapa livsmiljöer för skyddsvärda arter. Ädellövskogar, lövsumpskogar, tallmiljöer och en naturlig hydrologi ska gynnas i naturreservatet.

Naturreservatets skogar ska bevara och utveckla strukturer och funktioner som är viktiga för den biologiska mångfalden, såsom hög, kontinuerlig tillgång av död ved i olika nedbrytningsstadier, gamla eller senvuxna träd samt olikåldrighet i trädskiktet. Skogsmiljöer ska bevaras och utvecklas både genom fri utveckling och genom naturvårdande skötselinsatser.

Inom ramen för ovanstående syfte ska naturreservatet även stödja allmänhetens möjligheter till friluftsliv och naturupplevelser.

Syftet skall nås genom att:

- land- och vattenmiljöerna skyddas mot exploatering och produktionsinriktat skogsbruk,
- gran avvecklas, alternativt ringbarkas och röjs fortlöpande,
- röjning av bok kan utföras för att skydda och gynna andra lövträd och öka diversiteten i skogarna,
- luckhuggning, ringbarkning och veteranisering kan genomföras i skogar för att höja naturvärden i unga till medelålders skogar,
- solitära träd med högt bevarandevärde friställs om de drabbas av igenväxning,
- plantering och sådd av lövträd samt markberedning och stängsling för att gynna denna tillåts,
- skötsel som syftar till att bevara eller restaurera brynmiljöer genomförs,
- främmande arter bekämpas om de riskerar att skada de naturvärden som reservatet avser att bevara,

2020-09-15

511-4796-17

- informationsmaterial och anläggningar för friluftslivet uppförs och underhålls, samt att
- nya kunskaper om hotade och hänsynskrävande arter och naturtyper beaktas i skötseln av reservatet.

### Skälen för beslutet

Området utgörs av nyckelbiotopklassade ädellövskogar och bäckmiljöer med stor förekomst av gamla och döda träd. Dokumenterat höga värden finns bland kryptogamer. Även lövsumpskogsmiljöer med höga naturvärden finns. Självföryngrade tallskogsmiljöer, som är på snabbt avtagande i Halland, finns här på både fuktig och torr mark.

Ädellövskog är en prioriterad skogstyp enligt den nationella strategin för skydd av skog (Naturvårdsverket och Skogsstyrelsen 2017) och området ligger i värdestrakt för ädellövskog, Hallands mellanbyggd.

Naturvärdena kan skadas av skogsbruksåtgärder som avverkning och gallring, av fysisk exploatering, av förändrad hydrologi samt av konkurrens från gran och främmande arter.

De viktigaste åtgärderna för att bevara naturvärdena är att skydda området från exploatering och produktionssskogsbruk samt att hålla efter gran.

### Föreskrifter

A. Med stöd av 7 kap. 5 § miljöbalken (MB), om inskränkningar i rätten att använda mark- och vattenområden inom reservat, är det utöver vad som annars gäller förbjudet att inom området:

1. uppföra byggnad, anordning eller anläggning,
2. uppföra mast eller antenn samt anlägga luft- eller markledning,
3. anlägga väg,
4. borra, spränga, schakta, gräva, muddra, markbearbeta eller bedriva täkt,
5. dika, dämna, dikesrensa eller utföra annan åtgärd som kan påverka områdets hydrologi. Med Länsstyrelsen tillstånd är det dock tillåtet att underhålla dike enligt bestämmelserna i 11 kap. 17 § miljöbalken under förutsättning att diket är lagligt anlagt,
6. anordna upplag, tippa eller fylla ut,
7. kalka, gödsla eller sprida bekämpningsmedel,
8. bedriva skogsbruk eller i annat syfte avverka, gallra, röja eller på annat sätt påverka vegetationen,

2020-09-15

511-4796-17

9. så eller plantera träd, buskar eller andra växter,
10. ta bort eller upparbeta dött träd, vindfälle eller döda grövre grenar,
11. framföra motordrivet fordon annat än på bilväg eller parkera annat än på anvisad plats,
12. sätta upp tavla, affisch, skylt eller göra inskrift, samt
13. utfodra vilt (förutom åtling som kräver tillstånd enligt föreskrift 14).

Dessutom är det förbjudet att utan Länsstyrelsens tillstånd:

14. använda åtel,
15. inplantera för området främmande arter,
16. utföra vetenskapliga undersökningar som innebär markering, insamling, fångst eller annan påverkan på naturmiljön, samt
17. uppföra jaktorn.

*Ovanstående föreskrifter ska inte utgöra hinder för:*

- Förvaltaren av naturreservatet, eller den som förvaltaren uppdrar åt, att vidta de åtgärder som behövs för att tillgodose syftet med naturreservatet och som framgår av föreskrifterna B 1-7.
- Jakträttsinnehavare att använda motordrivet fordon för uttransport av älg, hjort och vildsvin i enlighet med terrängkörningsbestämmelserna.
- Snitsling och skyltning vid jakt under förutsättning att dessa avlägsnas senast ett dygn efter avslutad jakt.
- Jakt på skadat vilt och eftersök av skadat vilt.
- Underhåll av väg.
- Underhåll av ledningar inklusive ledningsgator samt transport till och från dessa. Undantaget gäller endast under förutsättning att:
  - markskador minimeras och eventuellt uppkomna skador repareras,
  - inget material tillförs området som kan innehålla för området främmande arter eller förorenande ämnen,
  - åtgärder genomförs perioden 1 september - 31 mars (såvida åtgärden ej är av akut natur),
  - en, hassel, nypon, slån, apel och hagtorn ska sparas om de inte utgör hinder för elsäkerheten eller ledningsunderhåll,

2020-09-15

511-4796-17

- framkomlighet på stigar inte har försämrats när arbetet har avslutats,
- all ved lämnas inom reservatet men ska tas bort från stigar och betesmarker,
- hänsyn tas till betesdjur, stängsel och friluftsanordningar och att
- informationsskyltar sätts upp vid reservatets parkeringsplatser innan åtgärder påbörjas, om åtgärderna tar minst två dagar. Dessa ska innehålla information om vad som görs och telefonnummer till kontaktperson. Skyltarna ska tas ner direkt efter det att åtgärden avslutats.

B. För att tillgodose syftet med reservatet förpliktigas med stöd av 7 kap. 6 § MB ägare och innehavare av särskild rätt till fastigheten att tåla åtgärder inom området enligt följande:

1. utmärkning av naturreservatets gräns enligt Naturvårdsverkets anvisningar,
2. anläggning och underhåll av friluftslivsanordningar exempelvis parkeringsplats, toaletter, markerade stigar och informationsskyltar,
3. naturvårdande skötsel i form av:
  - a. avverkning, gallring, röjning och ringbarkning av gran, gallring och röjning av bok, brunnshuggning, luckhuggning samt skapande av högstubbar, lågor och hålträd,
  - b. stängsling, markberedning, plantering och sådd,
  - c. betesdrift, stängsling, slåtter, bränning, hamling samt grävning och markberedning för att skapa bar sand/jord,
4. hydrologiska återställningsåtgärder som t.ex. lekbottenrestaurering, restaurering av våtmark och igenläggning av diken,
5. bekämpning av främmande arter,
6. utsättning av hotade arter där utsättningar krävs för att stärka artens möjlighet till långsiktig överlevnad i länet, samt
7. undersökningar och dokumentation av friluftsliv, mark, vatten samt växt-, svamp- och djurliv.

C. Med stöd av 7 kap. 30 § MB, om rätten att färdas och vistas i reservat, är det utöver vad som annars gäller förbjudet att:

1. skada levande eller döda träd, buskar och grenar,
2. skada, plocka eller samla in mossor, lavar eller svampar annat än enstaka exemplar. Förbudet gäller inte plockning av matsvamp,

2020-09-15

511-4796-17

3. sätta upp tavla, affisch, skylt, snitsel eller göra inskrift,
4. framföra motordrivet fordon annat än på bilväg eller parkera annat än på anvisad plats,
5. tälta mer än två dygn i följd,
6. ställa upp husvagn eller husbil i reservatet kl 22-06,
7. ha hund okopplad, samt
8. elda annat än på anvisad plats.

Dessutom är det förbjudet att utan Länsstyrelsens tillstånd:

9. anordna lägerverksamhet, tävlingar eller arrangemang,
10. använda fällor som dödar ryggradslösa djur,
11. inplantera för området främmande arter, samt
12. utföra vetenskapliga undersökningar som innebär markering, insamling, fångst eller annan påverkan på naturmiljön.

### Upplysningar:

#### *Om föreskrifterna*

A-föreskrifterna gäller för åtgärder och verksamheter som genomförs med stöd av äganderätt eller andra juridiska rättigheter, t.ex. nyttjanderätt och servitut. I det fall en åtgärd som enligt lag enbart får utföras av en rättighetsinnehavare, utförs av en person som saknar rättighet, omfattas denna person av de förbud som meddelas i A-föreskrifterna. Således gäller A-föreskrifterna till exempel för alla personer som röjer sly eller avverkar i reservatet, eftersom en sådan åtgärd endast får utföras av rättighetsinnehavare (eller av annan efter medgivande från rättighetsinnehavare).

C-föreskrifterna gäller för allmänheten. Föreskrifterna riktar sig även till markägaren och andra med särskild rätt till fastigheten då dessa utövar aktivitet som inte är knutet till dessa rättigheter. C-föreskrifterna gäller följaktligen för alla som promenerar med en hund, men inte när en hund används vid jakt, då jakt är en rättighet som regleras i A-föreskrifterna.

Länsstyrelsen vill upplysa om att föreskrifterna om begränsning av rätten att färdas och vistas i reservatet gäller omedelbart och även om beslutet överklagas (7 kap. 30 § MB).

2020-09-15

511-4796-17

*Andra bestämmelser*

Länsstyrelsen erinrar även om att andra lagar, förordningar och föreskrifter än reservatsföreskrifterna gäller för området. Av särskild betydelse för syftet med reservatet, eller som ett komplement till föreskrifterna är bland andra:

2 kap. 1, 6-8 §§ kulturmiljölagen (1988:950), fornlämningar

De fasta fornlämningar som återfinns inom reservatet är skyddade enligt lag. Det är förbjudet att utan tillstånd rubba, ta bort, gräva ut, täcka över eller genom bebyggelse, plantering eller på annat sätt ändra eller skada en fast fornlämning. Riksantikvarieämbetet och Länsstyrelsen får vidta de åtgärder som behövs för att skydda, vårda och undersöka en fast fornlämning.

7 kap. 27-29 §§ miljöbalken, Natura 2000

Det krävs tillstånd för att vidta åtgärder som på ett betydande sätt kan påverka miljön inom ett Natura 2000-område. Detta gäller även åtgärder som utförs utanför det aktuella området, om det får effekter inom området.

7 kap. 13-18h §§ miljöbalken, strandskyddsbestämmelser

Strandskyddsområde berör de delar av reservatet som ligger inom 100 meter från vattendrag. Strandskyddsbestämmelsernas syfte är att trygga förutsättningarna för allmänhetens friluftsliv samt att bevara goda livsvillkor på land och i vatten för djur- och växtlivet. Åtgärder som kan skada eller motverka syftet med strandskyddet är förbjudna.

11 kap. miljöbalken, vattenverksamhet, samt lagen (1998:812) med särskilda bestämmelser om vattenverksamhet.

Med vattenverksamhet avses bland annat uppförande, ändring, lagning och utrivning av dammar, bortledning av vatten från eller grävning och rensning av vattenområden samt andra åtgärder i vattenområden om åtgärden syftar till att förändra vattnets djup eller läge. Även åtgärder som utförs för att avvattna mark eller som utförs för att sänka eller tappa ur ett vattenområde eller skydda mot vatten, när syftet med åtgärden är att varaktigt öka en fastighets lämplighet för ett visst ändamål är att betrakta som vattenverksamhet (markavvattning).

4-9 §§ artskyddsförordningen (2007:845), fridlysta arter

Många arter är fridlysta. Det innebär att djuren och växterna inte får skadas eller störas, och i många fall även att fortplantningsområden och viloplatsar är skyddade. Alla fåglar, groddjur, kräldjur, fladdermöss samt orkidéer är fridlysta, och dessutom ett urval av andra organismer.

2020-09-15

511-4796-17

12 kap. 6§ miljöbalken

För verksamheter och åtgärder som kan ändra naturmiljön väsentligt krävs samråd med Länsstyrelsen, i de fall verksamheten eller åtgärden inte omfattas av tillståndsplikt eller anmälningsplikt enligt miljöbalken. Inom reservat kan t ex underhåll av ledningsgator eller vägar omfattas av samrådsplikt.

Artikel 7 i Europaparlamentets och Rådets Förordning (EU) nr 1143/2014 av den 22 oktober 2014 om förebyggande och hantering av introduktion och spridning av invasiva främmande arter

Invasiva främmande arter av unionsbetydelse får inte släppas ut eller tillåtas reproducera sig, växa eller odlas. Det är markägarens ansvar att bekämpa invasiva främmande arter av unionsbetydelse.

**Hur man överklagar**

Eventuellt överklagande skickas till [halland@lansstyrelsen.se](mailto:halland@lansstyrelsen.se) eller Länsstyrelsen, 301 86 Halmstad. Ange vilket beslut som överklagandet gäller, t.ex. genom att ange diarienumret. Skriv också vilken ändring som begärs.

För att överklagandet ska kunna prövas måste det komma in till Länsstyrelsen senast den **9 oktober 2020**. Om den som överklagar är en part som företräder det allmänna, ska överklagandet dock ha kommit in inom tre veckor från den dag då beslutet meddelades.

Länsstyrelsen skickar överklagandet vidare till Regeringen för prövning.

**Kungörelse av beslut**

Detta beslut kommer att kungöras i ortstidning, i Post och Inrikes Tidningar och i länets författningssamling enligt 27 § förordningen (1998:1252) om områdesskydd enligt miljöbalken m.m.

Beslutet hålls tillgängligt på Länsstyrelsen i Hallands län och Länsstyrelsens hemsida [www.lansstyrelsen.se/halland](http://www.lansstyrelsen.se/halland).



2020-09-15

511-4796-17

### Beskrivning av området

Reservatet ligger i södra Hallands skogsbygd, bara några kilometer innanför slättbygden kring Tönnersjö. De kuperade omgivningarna domineras av granmonokulturer med inslag av lövbestånd. I Hyltan-Bökhults närområde finns ett antal naturreservat och biotopskydd av snarlik karaktär, bl.a. Kvarnabergets naturreservat strax i väster samt Söderskogens och Veinge pastoratsskogs naturreservat ett par kilometer söderut. Reservatet ligger på ömse sidor om vägen mellan Mästocka och Snöstorp. Det är de gamla in- och utägomarkerna till hemmanet Hyltan och byn Bökhult som utgör reservatsområdet. Ordet *Hyltan* betyder skogsdunge och liksom *Bökhult* pekar det på att bokskog har en lång kontinuitet i området.

Det ursprungliga ca 15 hektar stora reservatet består av skogar av lång kontinuitet och Börjeån som rinner igenom området. Skogsmiljön domineras av bok, men inblandat finns också ek, asp, sälg och al. Förekomsten av död ved är stor, liksom närvaron av senväxta träd. I terrängen springer här och var rännilar fram och marken översilas. Ett stort antal naturvårdsintressanta kryptogamer är observerade här, bl.a. bokkantlav (NT), hållav (VU), lunglav (NT), dunmossa (signalart) och skuggmossa (signalart). Utvidgningen av reservatet innebär att ca 62 hektar skog, myr och betesmark tillkommer. Bok- och ektominerade ädellövsbestånd växer på de torrare markerna inklusive en nyckelbiotop i sydöstra delen med gamla och senvuxna ekar och bokar. Ett våtare stråk och en bäckmiljö går genom reservatets centrala delar vilka är klassade som ett naturvärdesobjekt innehållande bl.a. signalarterna spindelblomster och atlantärgmossa. En lövsumpskog bestående av grovsocklade alar och björk växer här, men även en hel del gran. Längre österut finns ett delvis utdikad fuktigt område med en blandning av tall, gran, björk, ek och bok. Längst österut finns en betad hage som delvis är trädbeväxt. Några avdelningar av avverkningsmogen gran finns liksom relativt nyupptagna hyggen, grangallringar och en bokplantering.

### Uppgifter om reservatet

<b>Namn</b>	<b>Hyltan-Bökhult</b>	
<b>Kommun</b>	Halmstad	
<b>Distrikt</b>	Tönnersjö	
<b>Reservatet bildades år</b>	2001	<b>Utvidgning 2020</b>
<b>Areal</b>	77 hektar	
<b>Lägesbeskrivning</b>	Ca 5 km Ö om Tönnersjö, 16 km från Halmstad	

2020-09-15

511-4796-17

<b>Mittkoordinater</b>	N 385726, E627983	<b>SWEREF 99 TM</b>
<b>Naturgeografisk region</b>	I övergången mellan 10 Södra Hallands kustland och 11 Sydsvenska höglandets och smålandsterrängens myrrika västsida.	
<b>Naturvårdsregister-ID</b>	2002414	
<b>Fastigheter och särskilda rättigheter</b>	Se bilaga 4	
<b>Förvaltare</b>	Länsstyrelsen	
<b>Natura 2000-område</b>	<b>Hyltan SE0510107</b>	

### Ärendets handläggning

I samband med Domänverkets bolagisering under tidigt 1990-tal så avskildes en fastighet för framtida reservatsbildning. Beslut om naturreservatet Hyltan fattades sedermera 2001. Utifrån nyckelbiotopsinventeringar gick att se att värdekärnor även fanns i närområdet och intrångsavtal skrevs på angränsande fastigheter under det sena 2010-talet.

#### *Inkomna yttranden*

Yttranden har kommit in från Halmstads kommun, Trafikverket, SGU, Skogsstyrelsen, E.ON Energidistribution AB, Mellersta Götalands Jordägarförbund samt markägare till Bökhult 1:2, 2:4 och 2:6. Se bilaga 3 för en sammanställning.

### Länsstyrelsens bedömning

#### *Val av område och skyddsform*

Äldre bokskog, ekskog och översilade sumplövskogar med närvaro av värdefulla kryptogamer och viktiga strukturer som stående och liggande död ved finns här.

Området utgörs av skoglig värdekärna (nyckelbiotoper och naturvärdesobjekt). Det innehåller de prioriterade skogstyperna ädellövskog och svämlövskog, samt ligger inom värdetrakt för ädellövrik skog. Området är därmed prioriterat för skydd enligt den nationella strategin för skydd av skog (Naturvårdsverket och Skogsstyrelsen 2017).

2020-09-15

511-4796-17

Värdefulla skogar med likartad karaktär finns på flera ställen inom närområdet och många av dessa är långsiktigt skyddade. Det ger förutsättningar för värden knutna till dessa prioriterade skogstyper att sprida sig och fortleva i landskapet på lång sikt.

Delar av området ingår i Natura 2000 (Hyltan SE0510107) med stöd av habitatdirektivet. Beslutet och skötselplanen för naturreservatet har utformats med tanke på de värden som Natura 2000-området avser att skydda.

Det som kan hota värdena är bl.a. avverkning, dikning och annan negativ förändring av hydrologin, plantering av främmande trädslag, konkurrens från gran, exploatering samt fragmentering av biotoperna. Även exploateringar utanför reservatets gränser kan i vissa fall vara negativa för natur- eller upplevelsevärden.

Då ett rationellt skogsbruk inte är förenligt med bevarandet av arterna i området behövs någon form av långsiktigt skydd. Området kräver en del skötsel- och restaureringsinsatser vilket medför att en skötselplan behövs. Vidare krävs ordningsföreskrifter för att bevara områdets värden. Naturreservat är därmed den lämpligaste skyddsformen.

Beslutet följer riktlinjer för prioritering av naturreservatsskydd, Sveriges internationella åtaganden om skydd av den biologiska mångfalden samt bidrar till att uppnå miljö kvalitetsmålen "Levande skogar" och "Ett rikt växt och djurliv".

#### *Skäl för upphävande av tidigare beslut*

Länsstyrelsen bedömer att det finns synnerliga skäl att upphäva förordnande om naturreservat på fastigheten Tönnersjöheden 21:31, Halmstads kommun från 2001-09-21 (dnr. 231-7682-00), eftersom föreliggande beslut innebär ett starkare skydd av de natur- och friluftsvärden som det äldre beslutet avsåg att skydda och eftersom föreliggande beslut innebär en väsentlig arealökning av dessa natur- och friluftsmiljöer. Skälen för och syfte med naturreservatet enligt beslut från 2001 finner motsvarighet i föreliggande beslut.

#### *Beslutets förenlighet med riksintressen, planer och områdesbestämmelser*

Reservatsbeslutet är förenligt med hushållningsbestämmelserna i 3 och 4 kap. MB. Delar av reservatet omfattas av strandskydd och reservatet bidrar till att bevara värdena i strandskyddsområdet.

Länsstyrelsen bedömer att detta beslut är förenligt med en från allmän synpunkt lämplig användning av mark- och vattenresurser samt med den för området gällande översiktsplanen.

#### *Intresseprövning*

Länsstyrelsen anser, vid en intresseprövning enligt 7 kap. 25 § miljöbalken, att avgränsningen av området, reservatets omfattning och föreskrifternas utformning i detta beslut innebär en rimlig balans mellan de värden som skall skyddas och det intrång detta innebär för enskilds rätt att använda mark och vatten.

### **Medverkande i beslutet**

Detta beslut har fattats av landshövding Brittis Benzler. I handläggningen av ärendet medverkade länsråd Jörgen Peters, naturvårdsdirektör Henrik Martinsson, antikvarie Jenny Nord och naturvårdshandläggare Jonas Sundell. Den sistnämnda har varit föredragande.

Brittis Benzler

Jonas Sundell

*Detta beslut har godkänts digitalt och saknar därför namnunderskrifter.*

### **Bilagor**

- Bilaga 1 Skötselplan
- Bilaga 2 Rödlistade och regionalt intressanta arter
- Bilaga 3 Inkomna synpunkter
- Bilaga 4 Fastighetsförteckning från Lantmäteriet

### **Personuppgifter**

Information om hur vi hanterar dessa hittar du på [www.lansstyrelsen.se/dataskydd](http://www.lansstyrelsen.se/dataskydd).

# Skötselplan

Naturreservatet Hyltan-Bökhult



LÄNSSTYRELSEN  
HALLANDS LÄN



## **Förord**

Skötselplanen riktar sig främst till reservatets förvaltare och är utformad så att syftet med reservatet ska kunna uppnås. Reservatet är indelat i skötselområden, och i varje skötselområde beskrivs hur området ser ut idag, vilka kvaliteter man vill ha, och vilka åtgärder som kan behövas.

# INNEHÅLLSFÖRTECKNING

<b>1. SYFTE MED SÄKERSTÄLLANDE OCH SKÖTSEL .....</b>	<b>2</b>
<b>2. BESKRIVNING AV OMRÅDET .....</b>	<b>2</b>
2.1 <i>Markslag, naturtyper och arter .....</i>	3
2.2 <i>Historisk och nuvarande markanvändning samt naturförhållanden.....</i>	4
2.3 <i>Beskrivning av bevarandevärden.....</i>	4
2.4 <i>Referenser .....</i>	6
<b>3. SKÖTSEL AV OMRÅDET .....</b>	<b>7</b>
3.1 <i>Generella riktlinjer .....</i>	8
3.2 <i>Skötselområden.....</i>	10
<b>4. FRILUFTSLIV OCH TURISM .....</b>	<b>19</b>
<b>5. TILLSYN, DOKUMENTATION OCH UPPFÖLJNING .....</b>	<b>19</b>
<b>6. SAMMANFATTNING OCH PRIORITERING AV PLANERADE SKÖTSELÅTGÄRDER.....</b>	<b>20</b>
<b>7. KARTOR.....</b>	<b>21</b>

# Skötselplan för naturreservatet Hyltan-Bökhult i Halmstads kommun

---

## 1. SYFTE MED SÄKERSTÄLLANDE OCH SKÖTSEL

Syftet med naturreservatet är att vårda, bevara, återställa och nyskapa värdefulla naturmiljöer samt att skydda, återställa och nyskapa livsmiljöer för skyddsvärda arter. Ädellövskogar, lövsumpskogar, tallmiljöer och en naturlig hydrologi ska gynnas i naturreservatet.

Naturreservatets skogar ska bevara och utveckla strukturer och funktioner som är viktiga för den biologiska mångfalden, såsom hög, kontinuerlig tillgång av död ved i olika nedbrytningsstadier, gamla eller senvuxna träd samt olikåldrighet i trädsiktet. Skogsmiljöer ska bevaras och utvecklas både genom fri utveckling och genom naturvårdande skötselinsatser.

Inom ramen för ovanstående syfte ska naturreservatet även stödja allmänhetens möjligheter till friluftsliv och naturupplevelser.

Syftet skall nås genom att:

- land- och vattenmiljöerna skyddas mot exploatering och produktionsinriktat skogsbruk,
- gran avvecklas, alternativt ringbarkas och röjs fortlöpande,
- Røjning av bok kan utföras för att skydda och gynna andra lövträd och öka diversiteten i skogarna,
- luckhuggning, ringbarkning och veteranisering kan genomföras i skogar för att höja naturvärden i unga till medelålders skogar,
- solitära träd med högt bevarandevärde friställs om de drabbas av igenväxning,
- plantering och sådd av lövträd samt markberedning och stängsling för att gynna denna tillåts,
- skötsel som syftar till att bevara eller restaurera brynmiljöer genomförs,
- främmande arter bekämpas om de riskerar att skada de naturvärden som reservatet avser att bevara,
- informationsmaterial och anläggningar för friluftslivet uppförs och underhålls, samt att
- nya kunskaper om hotade och hänsynskrävande arter och naturtyper beaktas i skötseln av reservatet.



## 2. BESKRIVNING AV OMRÅDET

### 2.1 Markslag, naturtyper och arter

<i>Naturtyper (KNAS<sup>1</sup>)</i>	<i>Areal (hektar)</i>
Tallskog	1,8
Granskog	1,7
Barrblandskog	0,3
Barrsumpskog	5,4
Lövblandad barrskog	12,4
Triviallövskog	5,8
Ädellövskog	30,4
Triviallövskog med ädellövinslag	4,7
Lövsumpskog	3,0
Ungskog inkl. hyggen	2,8
Sumpskogsimpediment	0,1
Övriga skogsimpediment	0,2
Våtmark	2,7
Odlad mark	2,1
Övrig öppen mark	1,0
<b>Total areal</b>	<b>74,4</b>
Varav produktiv skogsmark	68,4

<i>Natura 2000-habitat</i>	<i>Areal (hektar)</i>
7140 – Öppna mossar och kärr	3,1
9080 – Lövsumpskog	4,8
9110 – Näringsfattig bokskog	41,8

#### *Rödlistade och regionalt intressanta arter:*

14 respektive 49 stycken, se förteckning i bilaga 2 till beslutet om naturreservat.

---

<sup>1</sup> Satellitbaserad karteringsmetod av naturtyper (Kontinuerlig Naturtypskartering Av Skyddade områden).

## 2.2 Historisk och nuvarande markanvändning samt naturförhållanden

Naturreseptatet Hyltan-Bökhult utgör en rest av tidigare omfattande bok- och ekdominerade skogar. Tönnersjö sockens västra delar synes ha varit skoglösa under mitten av 1600-talet, emedan den östra delen utgjorde del av ett utbrett skogslandskap som sträckte sig bortåt Lassabygget i öst och Linghult i söder. Redan vid 1700-talets början var en betydande del av detta dock borta och den väldiga Tönnersjöheden fortsatte sedan att breda ut sig in på 1800-talet. Vid en granskning av Carl Malmströms sammanställning av skogens utbredning i Halland vid olika tidpunkter (1939) finner man dock att trots tilltagande avskogning att Hyltan under århundradena till stora delar varit trädbeklätt. Naturreseptatet består av vad som vid 1800-talets mitt utgjorde in- och utägor till hemmanet Hyltan och byn Bökhult (tidigare *Bögilt*). Här gick bland annat kreaturen på bete, man hämtade ved och bärgade foder. Namnet Bökhult (som är en hopslagning av de dialektala orden för bok och skogsdunge) avspeglar bokskogens långa historia i området.

I Hallands landsbeskrivning från 1729 beskrivs utmarkerna i denna trakt som steniga, ljungbeväxta och där det fanns slutningar var dessa företrädesvis bokklädda. Utifrån laga skifteskartan och tillhörande ägoförteckning över Bökhult från 1857 går att se att avdelningar 15, 19 och 20 benämns som "hultet" respektive "lugna backarne" och var mer eller mindre öppna marker som inte slogs. De östra delarna av naturreseptatet var däremot präglade av slätter, t.ex. kallas området kring avdelningar 26 och 27 för "yamaden" och härifrån kunde man bärga s.k. madhö till vinterfoder. Även namn som "gamle äng" och "gamle ängbackar" finns på flera ytor. En förändrad markanvändning medförde att blötare områden dikades ut så att skog kunde växa upp här. I det myrområde som benämns som "Hultalugga" i den historiska kartan (se karta 7.7) ses idag tydliga spår av en tidigare torvtäkt och strax intill ska en



*Spår av tidigare plockhuggning i reservatet.*

grustäkt ha funnits. Djupa diken avgränsar myrmarken även här och delar av Hultalugga är idag beklädd med gran- och barrblandbestånd.

Under 1900-talet planterades en del gran i området som sedan naturreservatet bildats och i samband med att staten skrivit intrångsavtal, genom föryngringsåtgärder börjat ersättas med lövträd och tall.

## 2.3 Beskrivning av bevarandevärden

### *Biologiska värden*

Områdets värdekärna utgörs av ädellövskogar med bok och ek samt lövsumpskogar. Ett antal nyckelbiotoper och naturvärdesobjekt finns registrerade och är kopplade till dessa naturtyper. I den del av naturreservatet som omfattades av det första reservatsbeslutet 2001 och som sluttar ner mot Börjeån, som sannolikt har trädkontinuitet åtminstone tillbaka till 1600-talet, är förekomsten av död ved som högstubbar och lågor stor. Dessa substrat tillsammans med senvuxna bokar utgör livsrum för en intressant lavflora som bokkantlav (NT), bokvårtlav (NT), violettgrå porlav (NT), grymig filtlav (NT), stor knopplav (signalart), mångfruktig blemlav (signalart), barktrapelia, blek lekania och olivklotterlav. På askar och ekar har noterats fynd av lunglav (NT), mussellav (signalart), korallblylav (signalart), och bårdlav (signalart). Många av dessa arter indikerar kontinuitet av ädellövträd och ädellövskog. Närmast Börjeån växer äldre klubbalar med riklig lav- och mosspåväxt. I omgivningarna springer rännilar fram och marken översilas. De regionalt intressanta arterna dunmossa, skuggmossa och gullpudra påträffas här. De mycket grova alsocklarna indikerar lång trädkontinuitet.

I den tillkommande delen av reservatet finns också gamla ädellövsbestånd där framför allt bok och ek dominerar trädskiktet. Tillgången på död ved är på flera ställen god och naturvårdsintressanta arter finns registrerade härifrån. Bland annat i den södra delen av reservatet finns tidigare nämnda bokkantlav och violettgrå porlav registrerade och Hallands landskapsblomma hårginst (NT) har blivit funnen på två ställen i reservatet.

Henrik W. Waldén undersökte 1966 området landmollusker och fann de ovanliga arterna lamellsnäcka (NT) och slät skruvsnäcka. Arternas nuvarande status i reservatet är okänd men i dessa orörda lövskogar med lång kontinuitet finns sannolikt en intressant snäck- och vedinsektsfauna att utforska. Fågellivet är rikt med bl.a. häckande stenknäck, skogsduva, ormvråk, gröngöling och spillkråka. I maj-juni kan även den mindre flugsnapparen, som är upptagen i EU:s fågeldirektiv, höras sjunga.

### *Geologiska värden*

Berggrunden inom reservatet är typisk för södra Halland; i den västra delen av reservatet består den av syenitoid-granit medan den östra delen ligger på leukogranitisk gnejs. Dessa har ett låga pH-värden och bidrar till den näringsfattiga jordmånen. Moränjordarter täcker huvuddelen av området.

Börjeån rinner i en dalgång från nordost och samlar upp det delvis naturligt sura vattnet från Börjesjön som ligger omgiven av de myrrika markerna uppe på småländska höglandet. Strax norr om gården Hyltan ändrar den tvärt riktning och fortsätter i en sprickdal mot nordväst. Här har ån och dess mäktigare föregångare skurit djupt ned i underlaget och skapat en mycket naturskön dalgång. Börjeån rinner vidare ut i ett sjösystem norr om Tönnersjö. Åns bottensubstrat utgör mycket fina öringbiotoper, men pga det låga pH-värdet förekommer endast enstaka äldre fiskar i den del som omfattas av reservatet. Reproduktion sker mycket sällan, enbart under år med särskilt gynnsamma förhållanden.

#### *Kulturhistoriska värden*

Inga kulturhistoriska lämningar är registrerade i Riksantikvarieämbetets söktjänst Fornsök inom den aktuella reservatsytan. Detta utesluter emellertid inte att sådana kan finnas, t ex i form av fossil åkermark i västra delen. Gårdsmiljön i Bökhult strax norr om reservatet upptas i det 2014 utgivna kulturmiljöprogrammet för Halmstads kommun.

#### *Friluftsvärden*

Områdets tillgänglighet, höga naturvärden, stora skönhetsvärden och förekomsten av rinnande vatten gör det till ett attraktivt område för det rörliga friluftslivet. Hallandsleden passerar strax öster om reservatet.

#### *Prioriterade bevarandevärden*

Näringsfattiga bok- och ekskogar, lövsumpskog samt rara och hotade arter.

## **2.4 Referenser**

Bengtsson, E. och Simonsson, G. 1995 - 2003. Historiskt kartöverlägg. Kulturmiljöenheten, Länsstyrelsen i Hallands län.

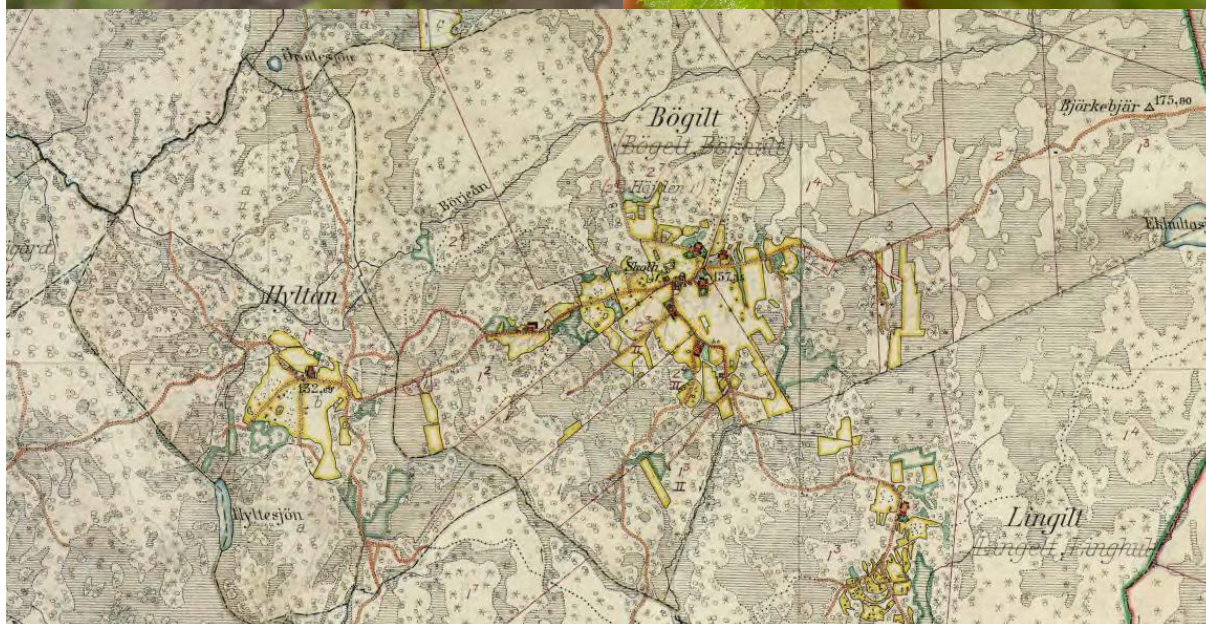
Connelid, P., Ahnlund, B. 2014. Kulturmiljöprogram för Halmstads kommun. Halmstads kommun.

Fornsök. Riksantikvarieämbetet. <http://app.raa.se/open/fornsok/>. Hämtat 2020-03-13.

Larsson, K. och Simonsson, G. 2003. Den halländska skogen – människa och mångfald. En underlagsrapport till en regional strategi för skogsskydd. Länsstyrelsen i Halland, Halmstad. Meddelande 2003:7.

Malmström, C. 1939. Hallands skogar under de 300 senaste åren. Meddelande från statens Skogsförsöksanstalt volym 31, sidorna 171 - 300.

Mathiasson, M., Bengtsson, S., Flodin, L-Å. och Paulsson, I. 2007. Strategi för formellt skydd av skog i Hallands län. Meddelande 2007:5. Länsstyrelsen Hallands län.



*Övre: Har man tur kan man inom reservatet hitta rara naturvårdsarter som gullpudra, mussellav och dunmossa.  
Nedre: Utsnitt ur häradsekonomiska kartan 1919-25. ©Lantmäteriet*

### 3. SKÖTSEL AV OMRÅDET

#### 3.1. Generella riktlinjer

##### *Gran*

På sikt ska det inte finnas mer än enstaka granar inom reservatet eftersom gran har negativ inverkan på värdena som reservatet avser att skydda. Gran konkurrerar ut lövträd, skuggar lövträdens stammar vilket gör att mossor, lavar och värmekrävande insekter får svårt att överleva samt påverkar området mark- och vattenkemi. Kontinuerligt röjs gran bort från hela reservatet.

##### *Värna om gamla ädellövträd och arter knutna till dessa miljöer*

I reservatet ska finnas möjlighet att vid behov utföra försiktig ljushuggning vid gamla eller senvuxna träd samt rekryteringsträd för att öka livslängden på dessa och skapa solbelysta stammar.

##### *Veteranisering och diversitetsröjning*

För att minska problemen med åldersglapp mellan olika trädgenerationer får veteranisering användas. Det innebär att träd som inte har så höga naturvärden på olika sätt får skadas i syfte att skapa strukturer man normalt finner endast på äldre träd och således påskynda utvecklingen av naturvärden.

För att tillskapa framtida naturvärden så kan diversitetsröjning i yngre skogar genomföras. Det innebär att insats görs för att variationen av bl.a. trädslag, vitalitet och stamtätheten i bestånd stärks. T.ex. kan rönn, hägg, sälg och asp gynnas vid röjning i ett bestånd dominerat av bok eller björk. Genom att tillföra skador som grenbrott och barkfläk på enstaka individer och att blanda glesare och tätare trädgrupper så bidrar även det till ökad mångfald.

##### *Naturvårdsbränning*

Nyttjandet av naturvårdsbränning för att gynna förnyringen av ek är i Sverige sällsynt och kunskapen om dess effekter är fortfarande begränsade. De försök som gjorts visar dock på att ekplantor klarar av lågintensiva markbränder bra och skjuter nya skott vilket kan ge dem en konkurrensfördel. Skötselmetoden kan utnyttjas där bränning inte riskerar höga naturvärden och gärna i samband med andra förnygringsåtgärder så som ljushuggning och stängsling.

##### *Död ved*

Ingen ved av lövträd eller tall får föras ut från reservatet, utan den ska lämnas så att mängden stående och liggande död och döende ved ökar.

*Främmande arter*

Om främmande arter upptäcks i reservatet, bör de bekämpas om de riskerar att påverka de naturvärden som reservatet avser att bevara. Bekämpning kan även ske om den främmande arten inte riskerar att påverka reservatets naturvärden men det finns nationellt eller internationellt intresse av att bekämpa arten, under förutsättning att det inte motverkar reservatets syfte. Invasiva främmande arter av unionsintresse, är markägare skyldiga att bekämpa och det gäller även inom naturreservatet.

*Utsättning av arter*

Nationellt hotade arter som är knutna till reservatets naturtyper, där utsättningar krävs för att stärka artens möjlighet till långsiktig överlevnad i länet, kan sättas ut i området under förutsättning att det inte motverkar reservatets syfte.

### 3.2 Skötselområden

Reservatet är indelat i åtta skötselområden redovisade på skötselkarta (kartor 7.2.). Varje skötselområde utgörs av en eller flera avdelningar, där varje avdelning har likartad naturtyp och likartade beståndsegenskaper. Namngivningen av skötselområdena baseras på den dominerande skötselåtgärden och den naturtyp som önskas fortsätta vara eller i på sikt komma att bli dominerande inom området.

#### SKÖTSELOMRÅDE 1: RÖJNING BARR – ÄDELLÖVSKOG

---

**Avdelning:** 1, 7, 15, 18, 19, 20, 31

**Areal:** 41,2 hektar

**Beskrivning:** Ett antal bestånd fr.a. dominerade av bok i olika åldrar, mellan ca 100-180 år, på vardera sida Mästockavägen. Avdelning 1 är nyckelbiotopklassad äldre skog som växer i ravinbranterna ner mot Börjeån. Här finns gott om liggande och stående död ved, blockig terräng och en stor mängd naturvårdsarter. I de övriga avdelningarna finns på kuperad mark även där bestånd av äldre bokskog med måttlig till god mängd död ved. En nyckelbiotop är också registrerad inom avdelning 19 i det sydöstra hörnet av reservatet där eken dominerar trädsiktet. I hela skötselområdet växer ek och triviallöv med varierad täthet. Delar av ädellövskogen i avdelning 31 är inhägnat och ingår i skötselområde 6.

**Mål:** Gamla flerskiktade skogar med gott om död ved. Utöver bok är andra lövträd, som ek, asp, lönn och rönn gynnade för en mer variationsrik trädslagssammansättning. Gran finns inte inom skötselområdet.

#### Åtgärder:

- Återkommande rökning av gran.
- Veteranisering och diversitetsrökning kan genomföras.
- Brunnsrökning kan genomföras för att gynna vidkroniga träd.
- Naturvårdsbränning kan nyttjas för att stärka ekföryngringen och andra brandgynnade arter.
- Frihuggning av ek kan genomföras.
- Inhängning och betesdrift tillåts.



*Bok- och ekskog inom avdelning 20.*



## SKÖTSELOMRÅDE 2: RÖJNING BARR – LÖVSUMPSKOG

**Avdelning:** 3, 4, 17

**Areal:** 4,8 hektar

**Beskrivning:** Klubbalsumpskog och alkärr samt sumpskog med björk och tall. Längs den nyckelbiotopklassade området vid Börjeån och dess biflöden är marken fuktig och översilad. Här växer äldre klubbalar med riklig lav- och mosspåväxt och i omgivningarna springer rännilar fram. Även asp och hasselinslag går att finna. Centralt i reservatet finns ett blött stråk med kärrskog som är klassat som ett naturvärdesobjekt men delvis påverkat av dikning. Här växer det klubbal på socklar, tall och björk. En bäck rinner genom avdelningen. Gran växer in i hela skötselområdet.

**Mål:** Gamla sumpskogar med god tillgång till död ved. Gran finns bara som enstaka äldre exemplar. Diken har fyllts igen och hydrologin är återställd.

### Åtgärder:

- Återkommande röjning av yngre granar.
- Utvärdera möjligheten att återställa påverkad hydrologi.
- I övrigt fri utveckling.



*Övre: Alsumpskog vid Börjeån i avdelning 4.*

*Nedre: Förutom al, björk och tall är uppslaget av pors inom avdelning 17 stort.*

### SKÖTSELOMRÅDE 3: RÖJNING BARR – BARRBLANDSKOG

---

**Avdelning:** 6, 8, 10, 21, 25, 26, 27, 32

**Areal:** 14,1 hektar

**Beskrivning:** Självföryngade bestånd mellan 50-80 år på både torr och fuktig mark. Tall, björk och gran förekommer över hela skötselområdet. Även ek och bok samt inslag av trivallöv förekommer. Gamla och grova träd samt död ved i varierande mängd. Fuktighetsgraden är varierande mellan avdelningarna och ett antal diken avvattnar skötselområdet.

**Mål:** Olikåldriga och skiktade tall-, trivallöv- och blandskogar med rikliga inslag av gamla träd och död ved samt variation av slutenhet. Diken har fyllts igen och hydrologin är återställd. Gamla, värdefulla tallar och lövträd hotas inte av inväxande träd. Gran finns, om alls, enbart som enstaka träd.

#### Åtgärder:

- Löpande avverkning, röjning eller ringbarkning av gran efter behov.
- För att gynna tallföryngring kan röjning av lövuppslag förekomma.
- Naturvårdsbränning kan utföras om möjlighet finns.
- Området kan hägnas för bete.
- Utvärdera möjligheten att återställa påverkad hydrologi.
- I övrigt fri utveckling.



*Död tall inom avdelning 21.*



*Ett djupt dike avvattnar avdelning 27.*

## SKÖTSELOMRÅDE 4: RÖJNING BARR – ÄDELLÖV- OCH BLANDSKOG

---

**Avdelning:** 5, 14, 23, 29, 30

**Areal:** 3,3 hektar

**Beskrivning:** I avdelning 5 växer på före detta granmark, bok (planterad 2012) tillsammans med tall under en skärm av björk. Även i avdelning 23 finns ett yngre bestånd av framför allt bok som dock är självföryngrat. Ett antal moderträd, inklusive en vidkronig solitär bok växer här. Ett antal mindre avdelningar som är granavverkade eller utgallrade på gran finns i de centrala och östra delarna av reservatet med kvarlämnade bestånd av ädellövträd och tall.

**Mål:** På kortare sikt: **Avdelningar 5 och 23:** Unga och relativt glesa ädellövskogar som domineras av bok och i avdelning 5, även tall. Inslag av andra ädel- och triviallövtred är också önskvärt. Skötseln av plantskogen och den yngre skogen ska syfta till att skapa och vidmakthålla gynnsam trädslagsblandning samt gles och luckig struktur. De äldre träden ska inte hotas av inväxande träd. **Avdelningar 14, 29, 30:** Avdelningarna får naturligt föryngra sig. Skötseln ska syfta till att gynna diversitet i struktur och trädslag.

På längre sikt: **Avdelningar 5 och 23:** Ädellövskog med, i avdelning 5, stor närvaro av tall. Skogens sammansättning och struktur formas i huvudsak genom naturlig dynamik, dock utan att gran får vandra in. **Avdelningar 14, 29, 30:** Olikåldriga och flerskiktade skogar med rikliga inslag av gamla träd och död ved. Hela skötselområdet hålls fri från gran.

### Åtgärder:

- Røj bort förekommande graninslag.
- Vid behov kan ungsbogen röjas så att det gynnar variation av trädslag, luckor/dungar, ålder och vitalitet.
- Brunnsrøjning kan utföras runt värdefulla tallar, ädel- och triviallövtred.
- Vid behov kan det på lång sikt användas skötselmetoder såsom luckhuggning för att bestånden ska bli flerskiktade. Skapande av död ved och veteranisering kan också användas för att gynna arter som är beroende av en kontinuerlig förekomst av dessa substrat.
- På längre sikt sköts avdelningar 5, 14 och 23 enligt skötselområde 1 och resten enligt skötselområde 3.



*Efter att gran röjts bort återstår ett glest bestånd av ädellövträd. Avdelning 14.*



*Bokplantering skedde 2012 efter att granen avverkats. Här växer också tall och björk. Avdelning 5.*

## SKÖTSELOMRÅDE 5: RÖJNING BARR - ÄDELLÖVSKOG

---

**Avdelning:** 12, 16, 24, 34

**Areal:** 4,2 hektar

**Beskrivning:** Ett ca 40-årigt homogent granbestånd på två hektar finns inom avdelning 24. Mindre avdelningar av avverkningsmogen gran finns centralt och östligt inom reservatet.

**Mål:** Ädellövskogar dominerade av bok och ek med inslag av andra lövträd och tall. Skogens sammansättning och struktur formas i huvudsak genom naturlig dynamik, dock utan att gran får vandra in.

### Åtgärder:

- Gran avverkas och ersätts med ädel- och triviallöv samt tall.
- Alternativt kan gran ringbarkas eller fällas och barkas successivt. I luckorna som bildas kan ädel- och triviallöv samt tall växa upp.
- Ädellöv kan planteras.
- För att skydda plantor och ungräd så kan olika typer av hägn användas som skydd mot viltbete.
- Vid behov kan ungskog med löv och tall röjas så att det gynnar variation av trädslag, luckor/dungar, ålder och vitalitet. Brunnsröjning kan utföras runt enstaka lövträd eller tall.
- Naturvårdsbränning kan utföras.
- På längre sikt sköts området som skötselområde 1.



*Gran i avdelning 24.*

## SKÖTSELOMRÅDE 6: BETE - HAGMARK

**Avdelning:** 13, 33

**Areal:** 3,1 hektar

**Beskrivning:** Avdelning 33 är en stenröjd före detta åkermark som nu nyttjas som beteshage. Den östra delen av hagen ligger djupare i terrängen och är fuktigare och tuvigare. Mer centralt i reservatet ligger, inom avdelning 13, en fuktig öppen gräsmark som tidigare varit mossodling och som håller på att växa igen. Djupa diken omgärdar marken.

**Mål: Avdelning 33:** Rik blomning av örter, buskar och träd och rik förekomst av frukter och nötter. Det bör finnas solbelysta stammar och solbelyst död ved. Området ska, om möjligt, vara präglad av bete. Finns inte inom överskådlig tid möjlighet att hålla markerna öppna, med bete eller på annat sätt, ska målbilden i stället vara en återgång till skog bestående av för markförhållandena lämpliga trädslag, gärna ädellöv. Se skötselområde 4. **Avdelning 13:** Målbilden är en högörtsäng med rik förekomst av blommande örter till gagn för insektslivet. Enstaka blommande träd och buske kan förekomma men slyuppslag hålls borta liksom veketåg och tuvtåtel. Bete kan i undantagsfall förekomma.

### Åtgärder:

- Fortsatt bete i avdelning 33, helst med nötkreatur. Enstaka år kan betesuppehåll i vissa fällor vara gynnsamt för växt- och djurlivet.
- Nya hägnader för bete kan vid behov anordnas.
- Vid behov kan markerna, slåttas, putsas eller tuvfräsas.
- För att gynna uppväxten av blommande och bärande träd och buskar kan olika former av hägn användas och plantering tillåtas.
- Solbelysta faunadepåer kan anläggas.
- För att gynna en mer blomrik mark och skapa bättre nektar- och pollenresurser kan skötselmetoder som naturvårdsbränning utföras.
- Gran röjs bort kontinuerligt.
- Viss rensning av diken och dränering vid avdelning 13 kan utföras för att hålla ängen tillräckligt torr för att uppnå målbilden.



*Den östra delen av betesmarken i avdelning 33 är fuktig och tuvig.*

## SKÖTSELOMRÅDE 7: RÖJNING BARR - MYR

---

**Avdelning:** 9, 11, 22, 28

**Areal:** 3,1 hektar

**Beskrivning:** Hydrologiskt påverkade myrar med inväxande gran, tall och björk.

**Mål:** Öppna myrar med återställd hydrologi.

**Åtgärder:**

- Allt träd- och busk uppslag röjs.
- Diken läggs igen om möjligt.
- I övrigt fri utveckling.



*Många öppna myrar växer igen. Avdelning 22.*

## SKÖTSELOMRÅDE 8: RÖJNING BARR – SKYDDSZON

---

**Avdelning:** 2

**Areal:** 0,7 hektar

**Beskrivning:** En avdelning av varierad karaktär. Delvis bestående av en granbård i slutningen, delvis sumpartad alskog i anslutning till Börjeån.

**Mål:** Skyddszon för vattendraget.

**Åtgärder:**

- Ung gran röjs bort för att gynna förekomsten av en lövdominerad skyddszon. Äldre granar tillåts stå kvar utom de som växer in i träd av andra slag.



*Inom skötselområdet finns både en tät granbård och gles sumpskog.*



#### **4. FRILUFTSLIV OCH TURISM**

Området ska vara tillgängligt för friluftslivet på ett sätt som inte äventyrar naturvärdena. Besökarna ska kunna vandra omkring på egen hand och uppleva naturreservatet enligt allemansrättens principer med de begränsningar som följer av reservatsföreskrifterna.

##### **Åtgärder**

- Befintlig informationsskylt kopplad till det äldre beslutet och dess utbredning ersätts med ny och placeras förslagsvis enligt karta 7.8.
- Parkering för 1-2 bilar kan iordningsställas enligt karta 7.8 under förutsättning att avtal om detta kan tecknas med markägaren. Finns annan lämplig plats i området kan det vara ett alternativ.

#### **5. TILLSYN, DOKUMENTATION OCH UPPFÖLJNING**

Länsstyrelsen ansvarar för att uppföljning av bevarandemål genomförs. Uppföljningen ska ske enligt de manualer för skyddade områden som har tagits fram av Naturvårdsverket. Länsstyrelsen ansvarar för regelbunden tillsyn av reservatet.

## 6. SAMMANFATTNING OCH PRIORITERING AV PLANERADE SKÖTSELÅTGÄRDER

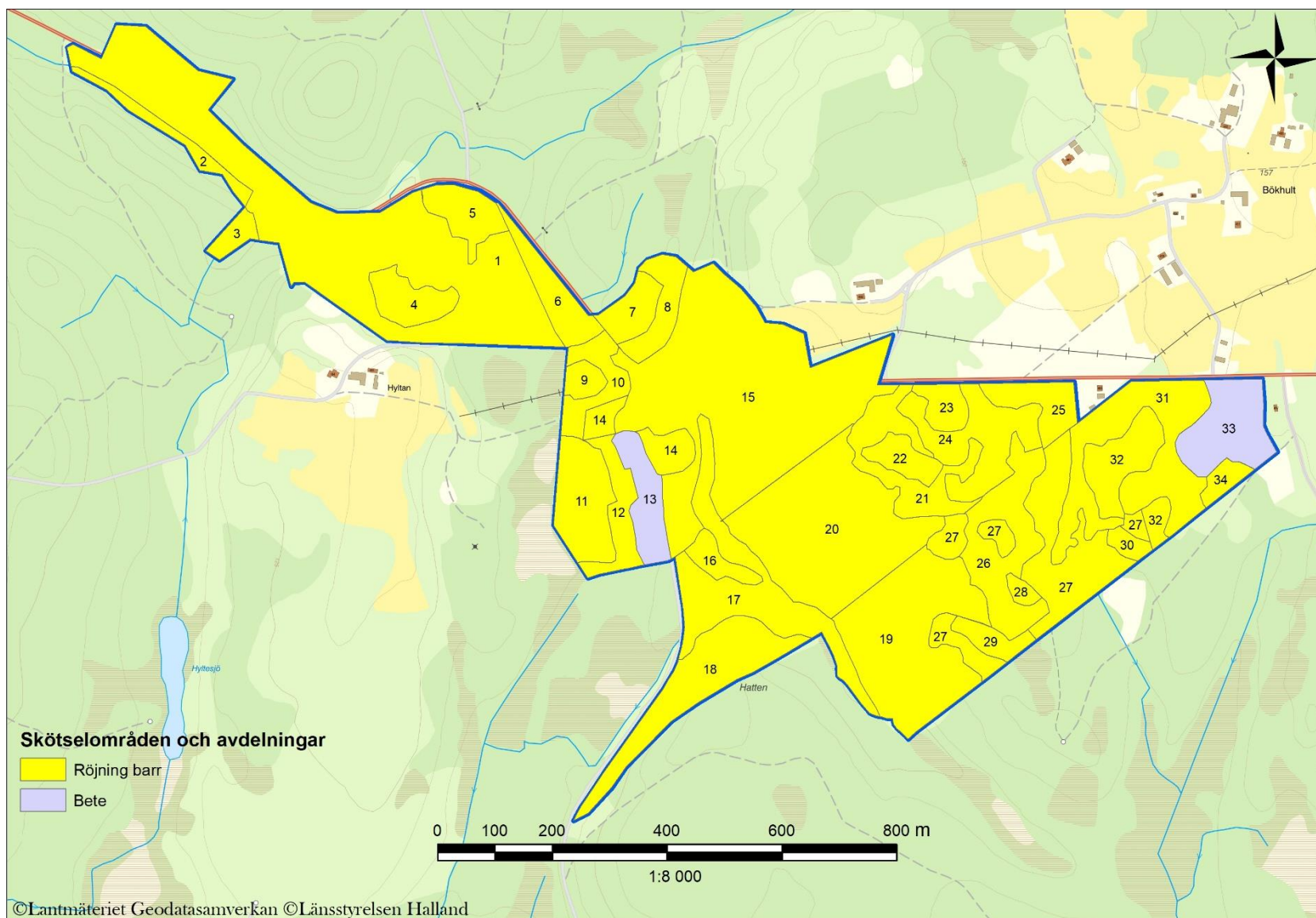
Skötselåtgärd	När	Skötselområde	Prioritet	Finansiering
Röjning av gran	Löpande vid behov	Hela reservatet	1	Vårdanslaget
Röjning av bok	Löpande vid behov	1, 4	2	Vårdanslaget
Ringbarkning och fällning av gran	Löpande vid behov	Hela reservatet	1	Vårdanslaget
Trädplantering, stängsling, röjning av ungskog	Vid behov	4,5	2	Vårdanslaget
Beteshållning	Vid behov	Hela reservatet	3	Vårdanslaget
Slätter, putsning, tuvröjning av gräsmarker	Vid behov	6	2	Vårdanslaget
Skapande av död ved/veteranisering	Vid behov	1,4	3	Vårdanslaget
Brunnsröjning/ringbarkning kring värdefulla träd	Vid behov	Hela reservatet	3	Vårdanslaget
Utmärkning av reservatets gränser	Snarast	Hela reservatet	1	Vårdanslaget
Uppsättning av informationstavla	Snarast	Se karta 7.8	1	Vårdanslaget
Iordningsställande av parkering		Se karta 7.8	2	Vårdanslaget
Uppföljning av bevarandemål och skötselåtgärder	Enligt uppföljningsplan	Hela området	3	Vårdanslaget

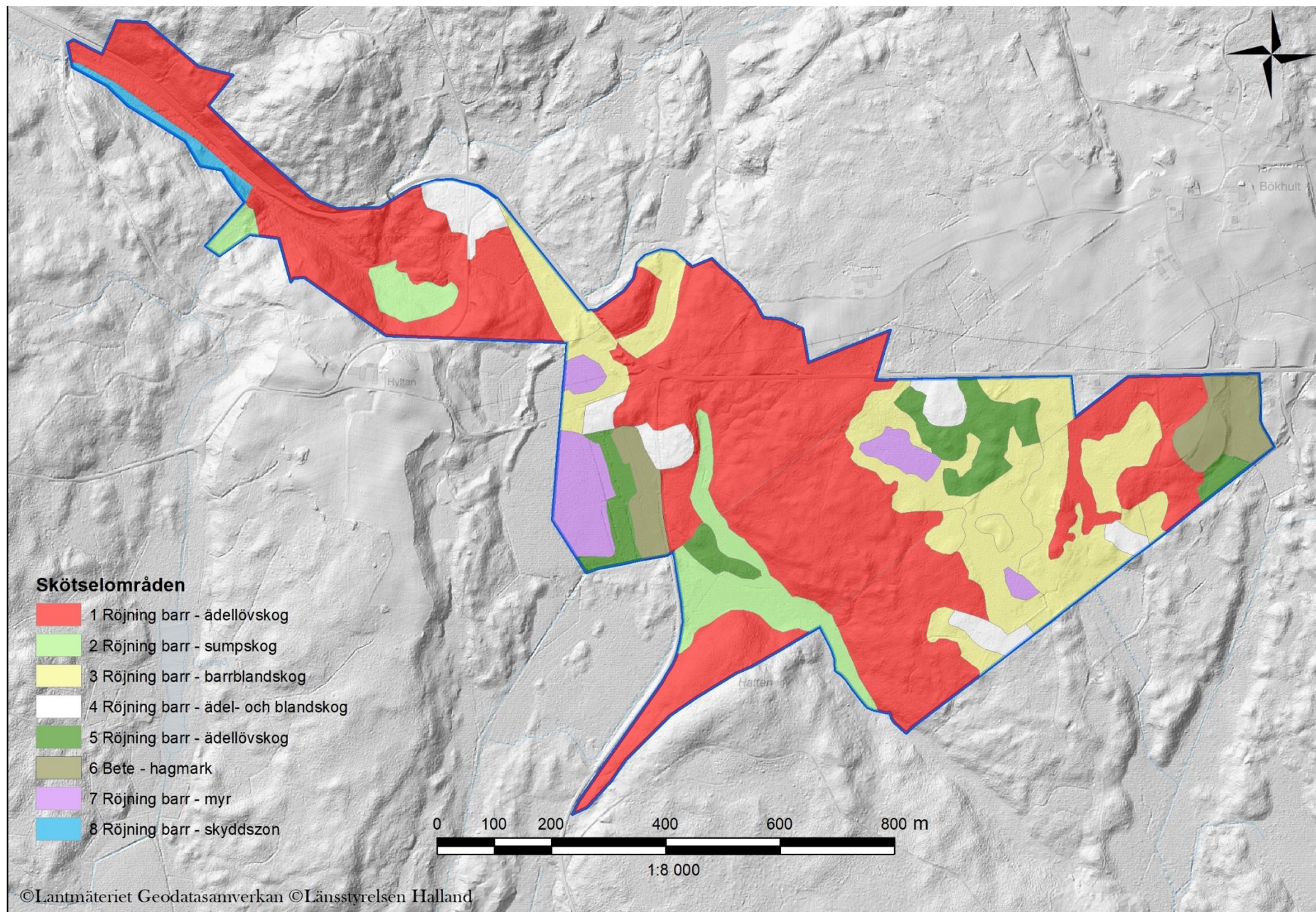
## 7. KARTOR

### 7.1 Översiktskarta



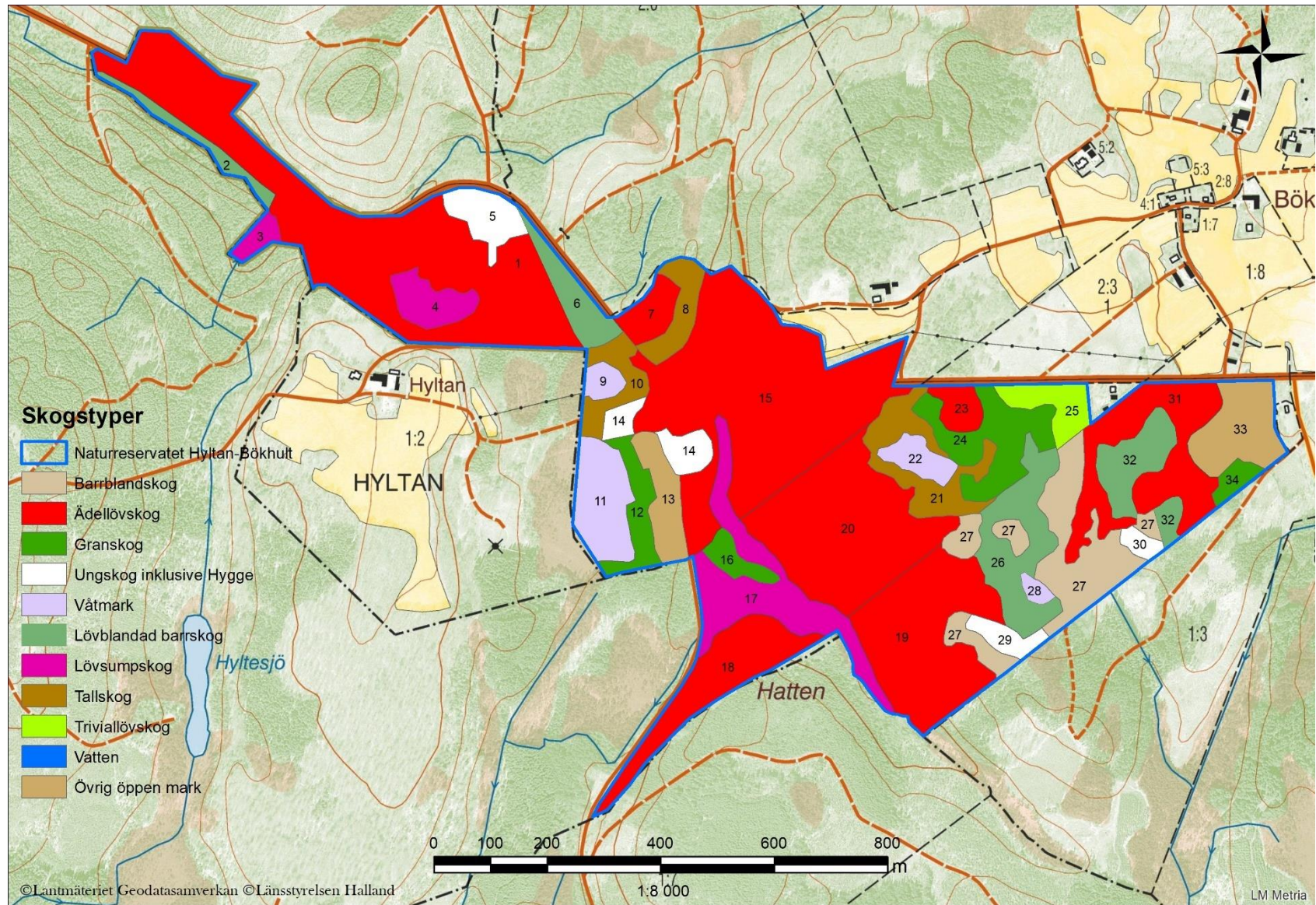
## 7.2 Skötselkartor



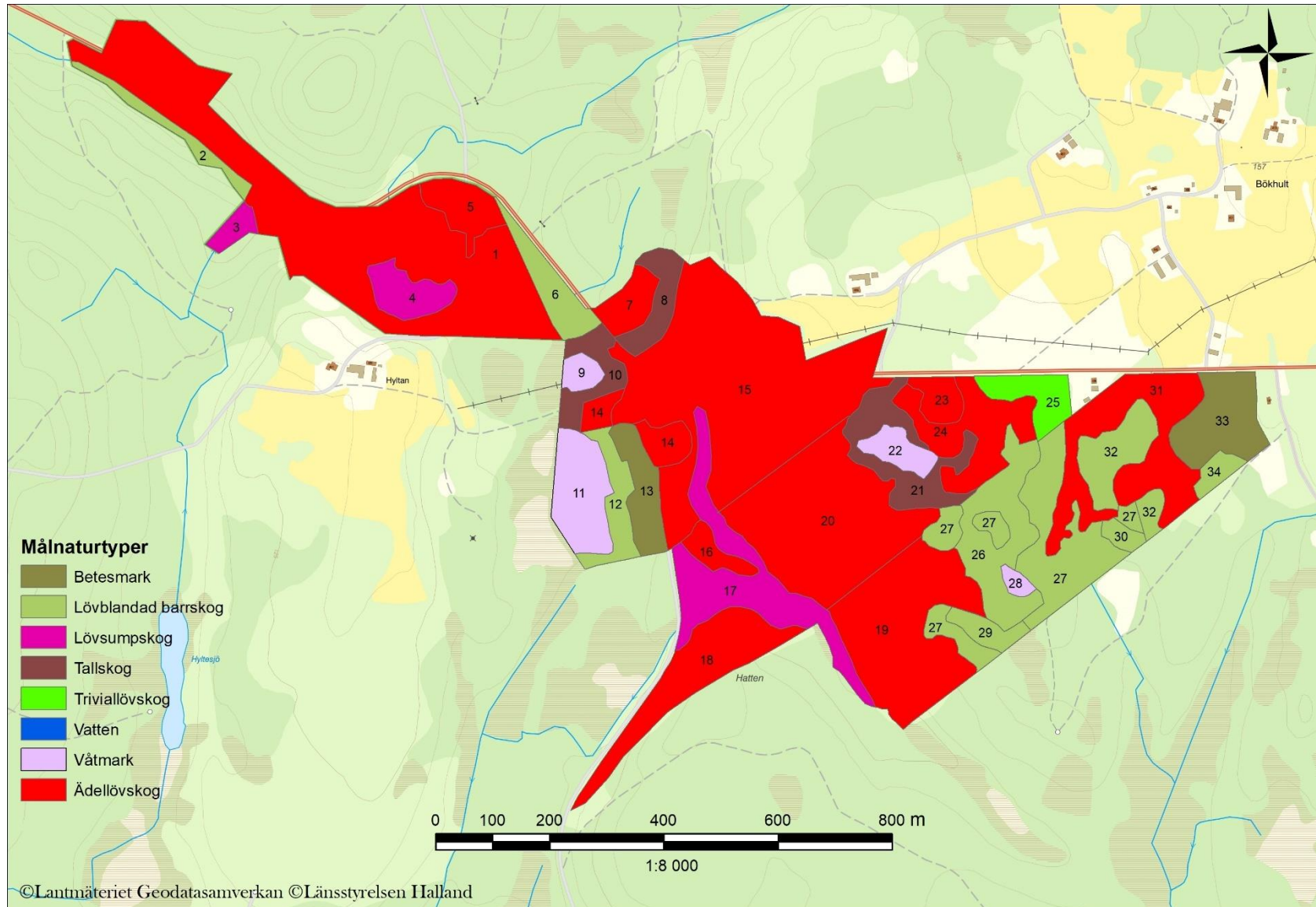




## 7.3 Skogstypskarta

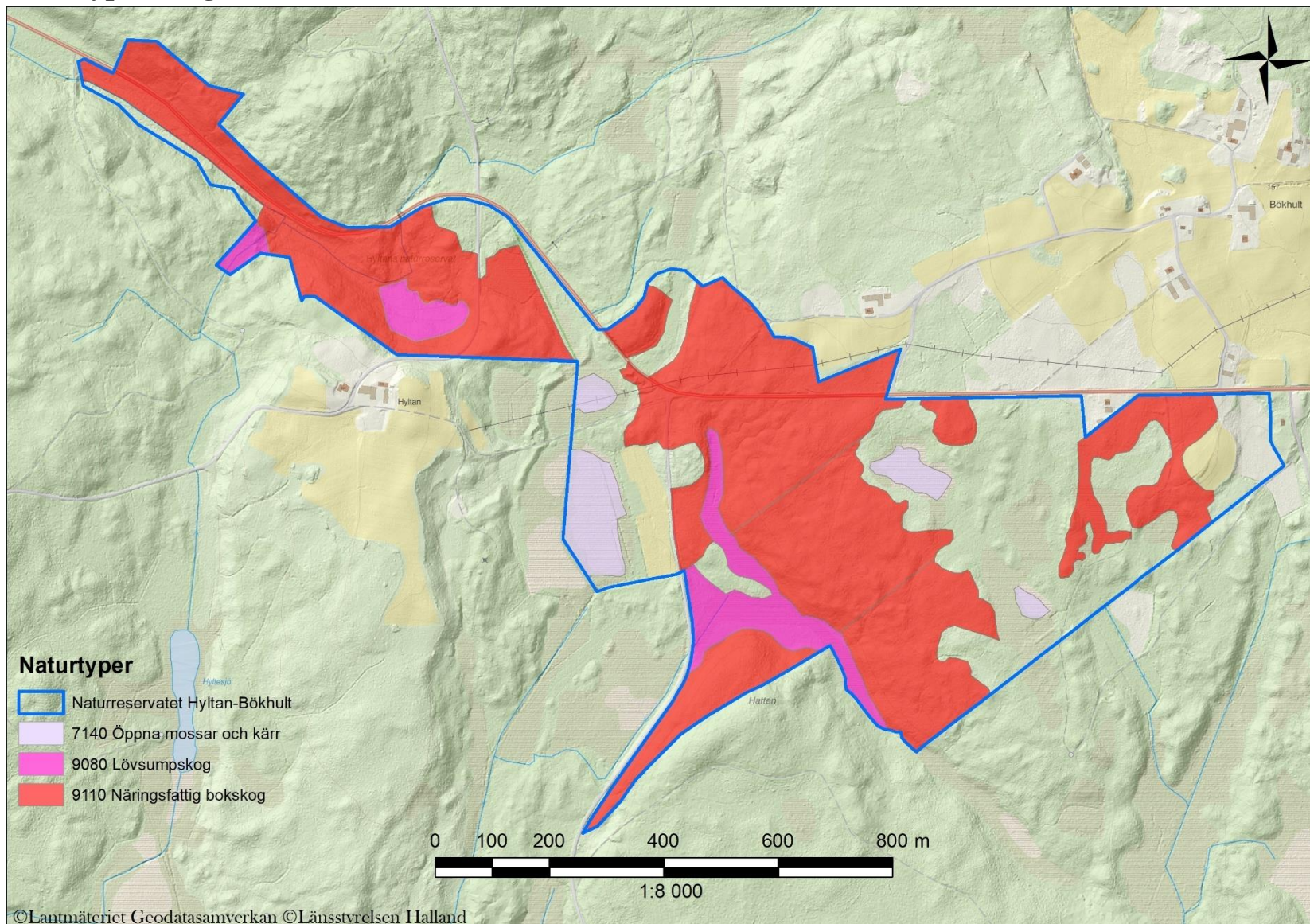


## 7.4 Målnaturtypskarta

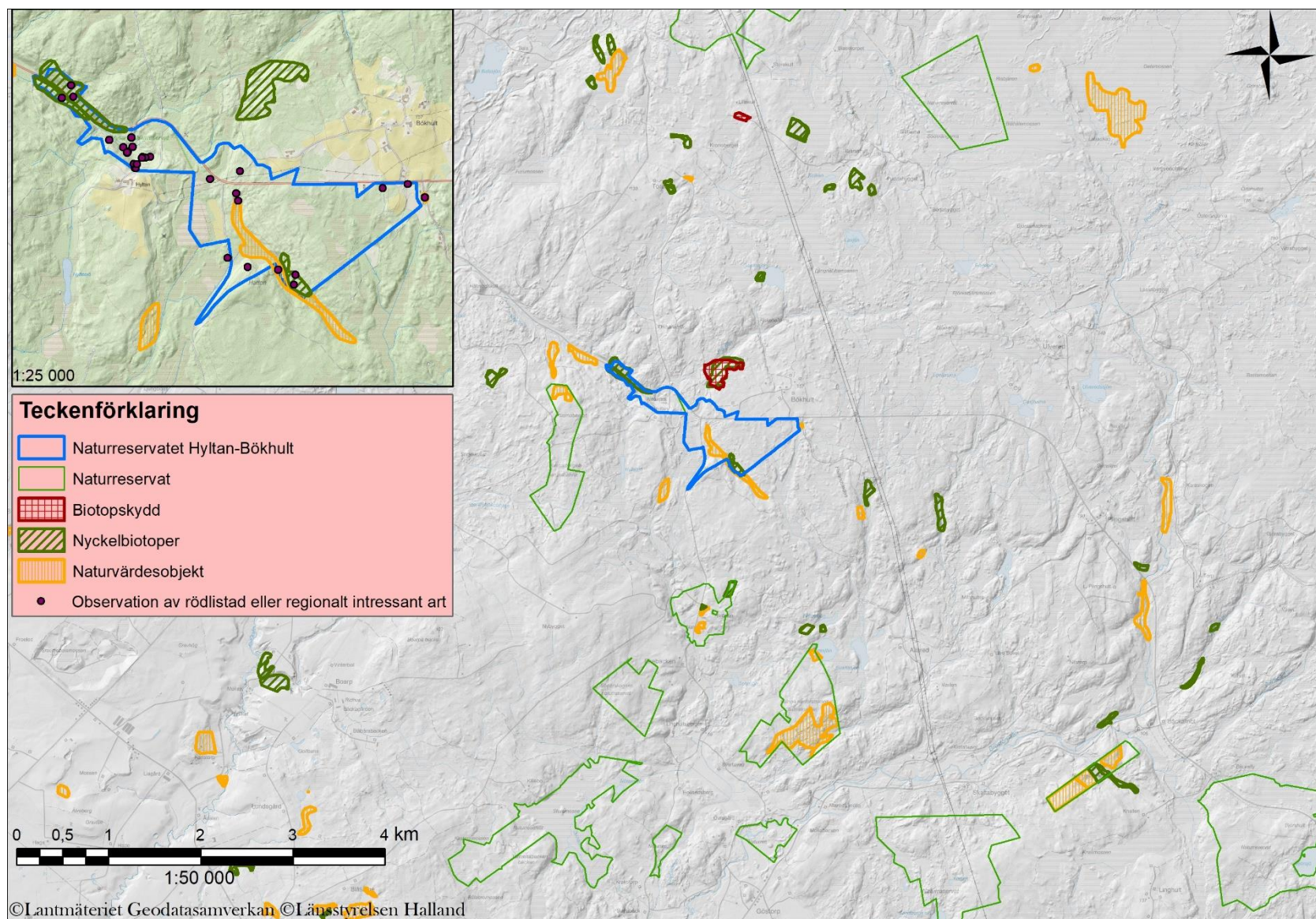




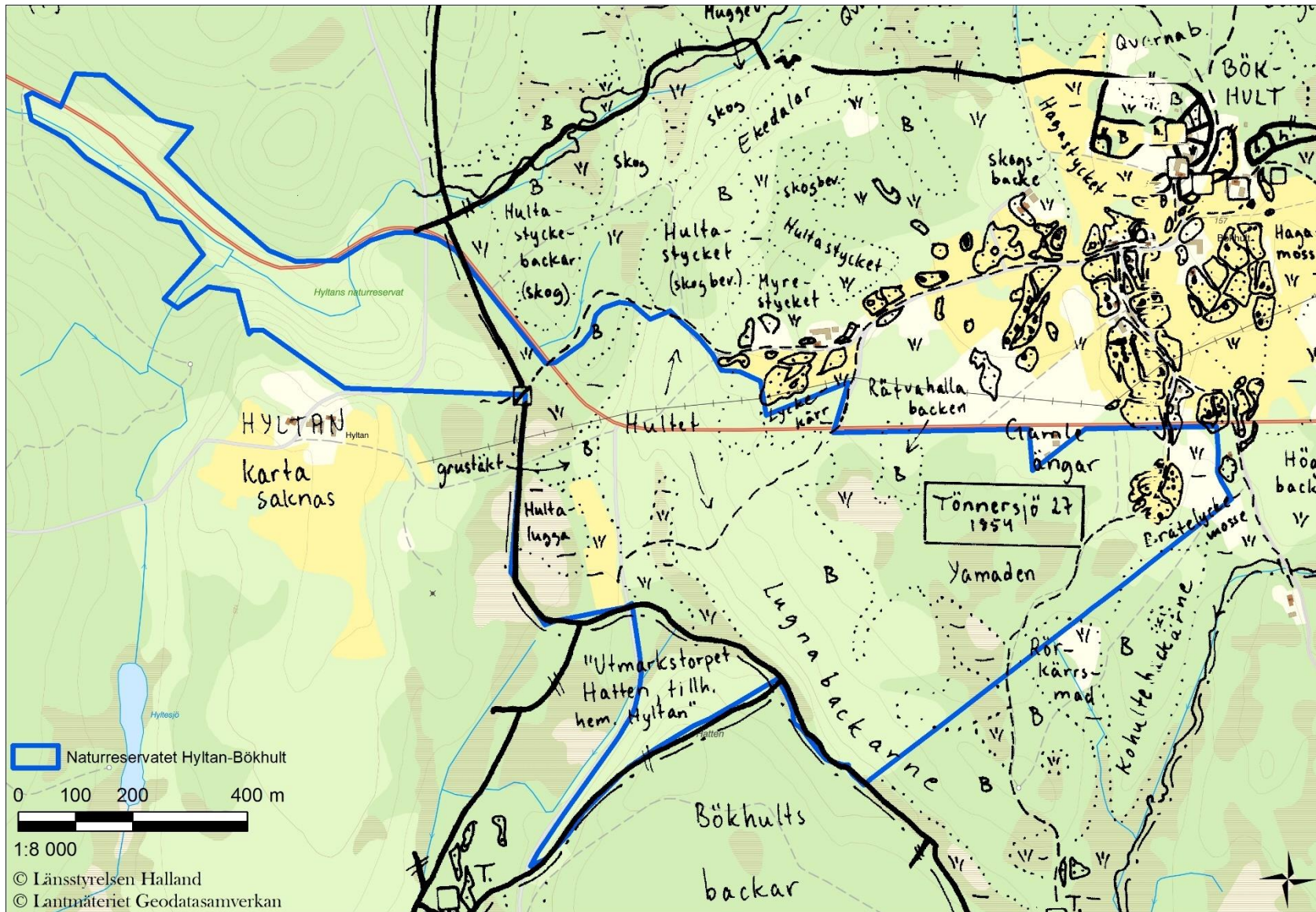
## 7.5 Naturtyper enligt Natura 2000



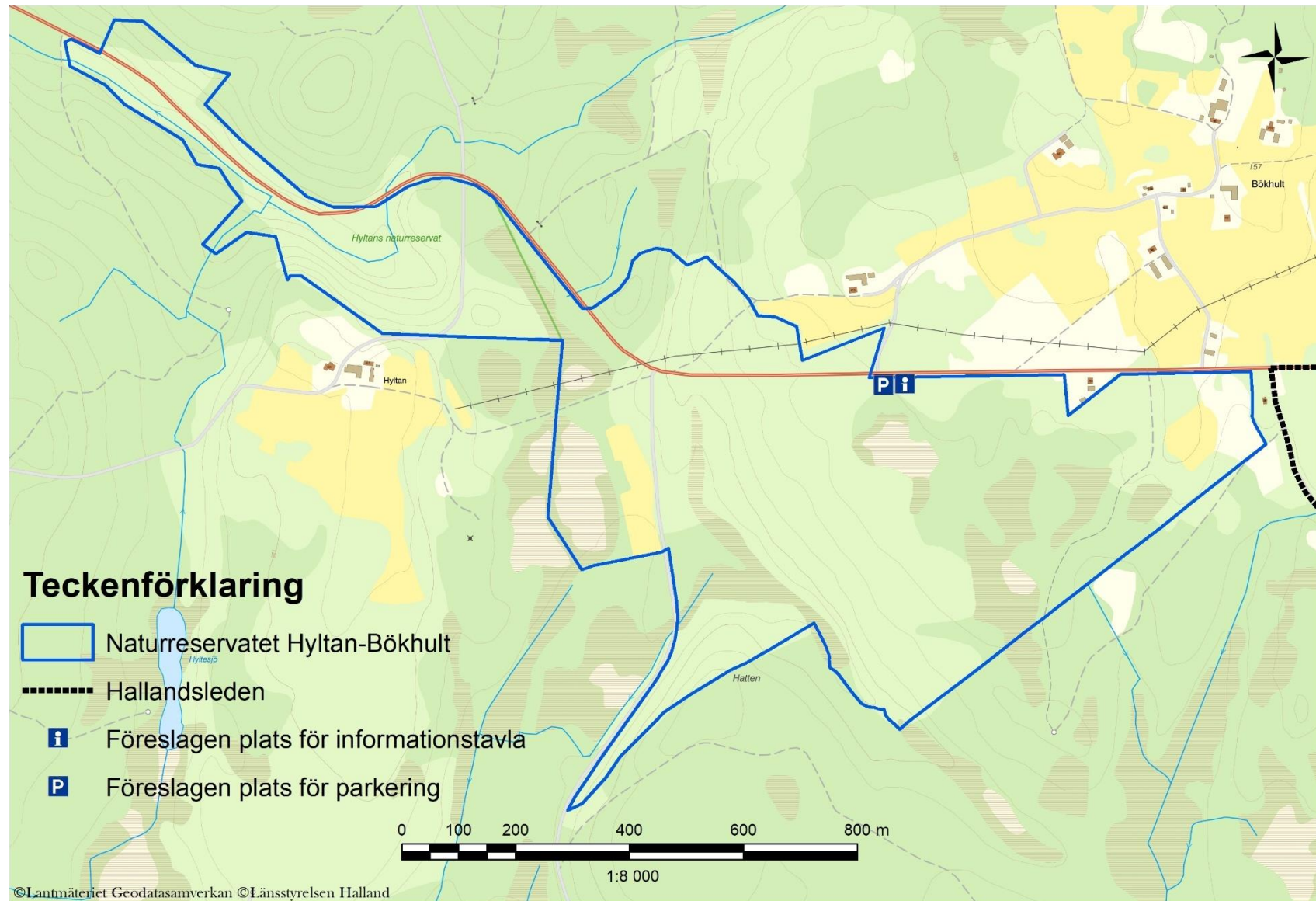
## 7.6 Naturvärden



### 7.7 Historisk karta



## 7.8 Friluftslivskarta





**Förteckning över rödlistade och regionalt intressanta arter som har påträffats i eller nära naturreservatet Hyltan-Bökhult, Halmstads kommun, Hallands län**

---

Rödlistade arter indelade i kategorier baserade på artens risk att försvinna från Sverige enligt "Rödlistade arter i Sverige, Eide 2020". Beteckningen regionalt intressant används av Länsstyrelsen i Halland och anger att arten har ett värde för naturvården regionalt, ex. ovanliga arter och signalarter.

Uppgifterna är hämtade från [www.artportalen.se](http://www.artportalen.se) samt övriga databaser inom Svenska Lifewatch ([www.svenskalifewatch.se](http://www.svenskalifewatch.se)). Utöver uppgifterna nedan finns det sannolikt ytterligare rödlistade eller regionalt intressanta arter i området, som ännu inte observerats eller som ej kommit till Länsstyrelsens kännedom.

Totalt i området finns uppgifter om 14 rödlistade och 49 regionalt intressanta arter.

Svenskt artnamn	Vetenskapligt artnamn	Grupp	Senast registrerade observation
<b>Starkt hotad (EN)</b>			
Ask	<i>Fraxinus excelsior</i>	Kärlväxter	2008-06-20
<b>Sårbar (VU)</b>			
Småvänderot	<i>Valeriana dioica</i>	Kärlväxter	1985-08-06
Ädelkronlav	<i>Gyalecta carneola</i>	Lavar	2019-01-26
Pulverädellav	<i>Megalaria pulverea</i>	Lavar	2008-06-20
Hållav	<i>Menegazzia terebrata</i>	Lavar	1993-05-14
<b>Nära hotad (NT)</b>			
Grönsångare	<i>Phylloscopus sibilatrix</i>	Fåglar	2019-06-20
Grönstarr × Ängsstarr	<i>Carex demissa</i> × <i>hostiana</i>	Kärlväxter	1990-09-12
Hårginst	<i>Genista pilosa</i>	Kärlväxter	2019-06-05



Svenskt artnamn	Vetenskapligt artnamn	Grupp	Senast registrerade observation
Svinrot	<i>Scorzonera humilis</i>	Kärlväxter	2019-06-05
Bokkantlav	<i>Lecanora glabrata</i>	Lavar	2019-01-26
Violettgrå porlav	<i>Lepra multipuncta</i>	Lavar	2019-01-26
Grynig filtlav	<i>Peltigera collina</i>	Lavar	1993-05-14
Strandblocklav	<i>Porpidia hydrophila</i>	Lavar	2019-01-26
Bokvårtlav	<i>Pyrenula nitida</i>	Lavar	2019-01-26
<b>Regionalt intressant</b>			
Skogsduva	<i>Columba oenas</i>	Fåglar	2018-05-12
Mindre flugsnappare	<i>Ficedula parva</i>	Fåglar	2019-06-06
Kambräken	<i>Blechnum spicant</i>	Kärlväxter	2019-12-15
Bäckbräsma	<i>Cardamine amara</i>	Kärlväxter	2008-06-20
Skärmstarr	<i>Carex remota</i>	Kärlväxter	2008-06-20
Gullpudra	<i>Chrysosplenium alternifolium</i>	Kärlväxter	1985-05-15
Dvärghäxört	<i>Circaea alpina</i>	Kärlväxter	1985-08-06
Granbräken	<i>Dryopteris cristata</i>	Kärlväxter	1993-08-26
Spindelblomster	<i>Neottia cordata</i>	Kärlväxter	1993-08-26
Glansfläck	<i>Arthonia spadicea</i>	Lavar	2008-06-20
Rostfläck	<i>Arthonia vinosa</i>	Lavar	1993-05-14
Lönnlav	<i>Bacidia rubella</i>	Lavar	2008-06-20
	<i>Bacidina arnoldiana</i>	Lavar	2008-06-20
Blek lekania	<i>Lecania cyrtellina</i>	Lavar	1995-05-04
Stor knopplav	<i>Mycobilimbia pilularis</i>	Lavar	2008-06-20
Bårdlav	<i>Nephroma parile</i>	Lavar	1993-05-14
Mussellav	<i>Normandina pulchella</i>	Lavar	2008-06-20
Korallblylav	<i>Parmeliella triptophylla</i>	Lavar	2008-06-20



Svenskt artnamn	Vetenskapligt artnamn	Grupp	Senast registrerade observation
Rikfruktig blemlav	<i>Phlyctis agelaea</i>	Lavar	2019-01-26
Traslav	<i>Scytinium lichenoides s. lat.</i>	Lavar	1993-05-14
Havstulpanlav	<i>Thelotrema lepadinum</i>	Lavar	1993-05-14
Barktrapelia	<i>Trapelia corticola</i>	Lavar	1995-05-04
Olivklotterlav	<i>Zwackhia viridis</i>	Lavar	2019-01-26
Fällmossa	<i>Antitrichia curtipendula</i>	Mossor	2012-01-14
Skuggmossa	<i>Dicranodontium denudatum</i>	Mossor	2019-12-15
Sydlig kvastmossa	<i>Dicranum fulvum</i>	Mossor	2003-08-05
Späd frullania	<i>Frullania fragilifolia</i>	Mossor	2012-01-14
Klippfrullania	<i>Frullania tamarisci</i>	Mossor	2012-01-14
Trubbfjädermossa	<i>Homalia trichomanoides</i>	Mossor	2019-12-15
Guldlockmossa	<i>Homalothecium sericeum</i>	Mossor	2008-06-20
Mörk husmossa	<i>Hylocomiastrum umbratum</i>	Mossor	2008-06-20
Blåsfliksmossa	<i>Lejeunea cavifolia</i>	Mossor	2008-06-20
Blåmossa	<i>Leucobryum glaucum</i>	Mossor	2012-01-14
Västlig husmossa	<i>Loeskeobryum brevirostre</i>	Mossor	2008-06-20
Kornbandmossa	<i>Metzgeria fruticulosa</i>	Mossor	2019-01-26
Platt fjädermossa	<i>Neckera complanata</i>	Mossor	2008-06-20
Bokfjädermossa	<i>Neckera pumila</i>	Mossor	2008-06-20
Långfliksmossa	<i>Nowellia curvifolia</i>	Mossor	2008-06-20
Rödtandad hättmossa	<i>Orthotrichum pulchellum</i>	Mossor	2008-06-20



<b>Svenskt artnamn</b>	<b>Vetenskapligt artnamn</b>	<b>Grupp</b>	<b>Senast registrerade observation</b>
Bandpraktmossa	<i>Plagiomnium elatum</i>	Mossor	2008-06-20
Vågig sidenmossa	<i>Plagiothecium undulatum</i>	Mossor	2008-06-20
Porellor	<i>Porella ssp.</i>	Mossor	1993-08-26
Trädporella	<i>Porella platyphylla</i>	Mossor	2008-06-20
Västlig hakmossa	<i>Rhytidiadelphus loreus</i>	Mossor	2012-01-14
Dunmossa	<i>Trichocolea tomentella</i>	Mossor	2008-06-20
Krushättemossa	<i>Ulota crispa s.lat.</i>	Mossor	2008-06-20
Atlantärgmossa	<i>Zygodon conoideus</i>	Mossor	2012-01-14
Ekskinn	<i>Aleurocystidiellum disciforme</i>	Storsvampar	2006-06-06
Trollskägg	<i>Thelephora penicillata</i>	Storsvampar	2003-09-02





## Sammanställning av inkomna synpunkter

Synpunkter från sakägare och myndigheter som har inkommit efter remiss sammanfattas nedan tillsammans med en redovisning av Länsstyrelsens bemötande. Yttrandena i sin helhet, inklusive övriga inkomna yttranden, finns i Länsstyrelsens akt över ärendet.

## Inkomna synpunkter från sakägare och myndigheter samt Länsstyrelsens bemötande

### E.ON Energidistribution AB

E.ON äger inom reservatsområdet låg- och mellanspänningsledningar (markkabel och luftledningar), en stolptransformator, samt serviskablar in till byggnader. De tillstyrker förslag till beslut om naturreservat under förutsättning:

1. att det i undantaget från A-föreskrifter framgår att underhåll av ledningar även omfattas av skogligt underhåll samt att motordrivna maskiner tillåts till och från ledningsstråket,
2. att samråd vid akuta åtgärder kan ske efter att arbetet inletts, samt
3. att det ska framgå i föreskrifterna att förändring av elnätet får tillståndsprövas då E.ON har anslutningsplikt vid begäran om utökning av elnätet.

### *Länsstyrelsens kommentar*

I undantaget från A-föreskrifterna framgår att underhåll av ledningar, inklusive ledningsgator, får ske under förutsättning att angivna försikthetsåtgärder uppfylls. Länsstyrelsens uppfattning är att skogliga åtgärder, som exempelvis trädkapning intill ledningsgator, innefattas av ovan nämnda underhåll. Samma sak gäller transporten till och från platser som ska underhållas. Undantaget har dock förtydligats så att detta framgår. I undantaget framgår nu också att akuta åtgärder får genomföras även utanför den angivna tidsperioden. Vad gäller förändringar av elnätet så anser Länsstyrelsen att den risk gentemot naturvärden ett sådant arbete kan medföra motiverar ett fortsatt krav på dispensansökan.

### Halmstads kommun

Förslaget bedöms vara väl avvägt och kommunen har inga synpunkter på avgränsningen då kommunen inte berörs som markägare eller granne till fastigheter inom reservatet.



Området är utpekad som ett värdefullt naturområde och som del av ett större friluftsområde i kommunens översiktsplan, Framtidsplan 2030.

Kommunen har en synpunkt vad gäller bekämpningen av invasiva arter. I föreskrift B5 regleras att ägare och innehavare av särskild rätt ska tåla bekämpning av främmande arter samtidigt som det framgår under avsnittet om övriga bestämmelser att det enligt EU-lagstiftning är markägarens ansvar att bekämpa invasiva främmande arter av unionsbetydelse. Halmstads kommun ifrågasätter om det är rimligt att som förvaltare av reservatet fransäga sig ansvaret för bekämpningen av invasiva arter på privatägd mark i naturreservat.

*Länsstyrelsens kommentar*

Länsstyrelsen fransäger sig inte ansvaret för bekämpningen av invasiva arter utan hänvisar bara till de bestämmelser som i nuläget är gällande. Föreskriften B5 är viktig för att Länsstyrelsen som förvaltare ska kunna ta ansvar för bekämpningen av främmande arter inom reservatet. En vägledning är just nu under framtagande av Naturvårdsverket där det ska framgå mer exakt hur ansvarsfördelningen ska se ut.

**Markägare till Bökhult 1:2, 2:4, och 2:6**

Markägarna känner stor glädje för utökningen av naturreservatet. De uttrycker en önskan om att namnet Bökhult också får ingå i reservatsnamnet med anledning att ca 62 av 77 hektar inom det utökade reservatsområdet tillhör det gamla hemmanet Bökhult och även idag har den fastighetsbeteckningen.

*Länsstyrelsens kommentar*

Länsstyrelsen godtar önskemålet och ändrar reservatets beteckning till Hyltan-Bökhult.

**Skogsstyrelsen**

Skogsstyrelsen ställer sig positiva till förslaget.

**Sveriges geologiska undersökning (SGU)**

SGU avstår från att yttra sig.

**Trafikverket**

Trafikverket har inget att erinra angående förslaget.