



Haparanda hamn SE0820713

Bevarandeplan Natura 2000-område



Länstyrelsen
Norrbotten

Titel: Haparanda hamn SE0820713
Bevarandeplan Natura 2000-område.
Diarienummer: 511-12222-2017
Omslagsbild: Anna Högdahl
Kontaktuppgifter: Länsstyrelsen i Norrbottens län
971 86 Luleå
Telefon: 010-225 50 00 fax: 0920-22 84 11
E-post: norrbotten@lansstyrelsen.se
Internet: www.lansstyrelsen.se/norrbotten

ISSN: 0283-9636

Områdesinformation

Uppdaterad:	2020-06-26
Framtagen	2018-12-17
Kommun:	Haparanda
Läge:	Ca 15 km SV om Haparanda
Markägarförhållanden:	Kommunalt
Områdets totala areal:	1,2 ha
Områdestyp:	Föreslaget område av gemenskapsintresse (pSCI) 2001-06-01 Område av gemenskapsintresse (SCI) 2005-01-01 Särskilt bevarandeområde (SAC) 2011-03-01. Regeringsbeslut M2010/4648/Nm
Ytterligare skyddsform:	Pågående reservatsbildning
Berörda samebyar:	Liehittjä

Innehållsförteckning

Allmänt	5
Vad är en bevarandeplan?	5
Tillståndsplikt och samråd.....	5
Översiktskarta.....	6
Naturtyper och arter som ska bevaras i området	7
Bevarandesyfte.....	7
Beskrivning av området.....	8
Bevarandemål.....	9
Hotbild	9
Bevarandeåtgärder.....	10
Bevarandetillstånd	12
Bilaga 1 - Naturtyper och arter.....	13

Allmänt

EU-länderna jobbar gemensamt för att värna om den biologiska mångfalden och har enats om vilka naturtyper och arter som är extra viktiga att skydda och bevara. Dessa finns listade i art- och habitatdirektivet samt i fågeldirektivet. De områden som ingår i det europeiska nätverket Natura 2000 har pekats ut eftersom de innehåller en eller flera av dessa naturtyper och/eller arter och är ett led i att skydda dessa. Vissa arter och naturtyper i direktiven är prioriterade vilket innebär att extra hänsyn ska tas till dem. Varje område som ingår i Natura 2000-nätverket föreslås av respektive länsstyrelse och beslutas av regeringen.

Vad är en bevarandeplan?

Över hela Sverige finns idag en stor mängd naturområden som ingår i Natura 2000. Till varje sådant område finns det en bevarandeplan som ur olika aspekter beskriver området och dess syfte, mål och värden. Bevarandeplanen är tänkt att fungera som:

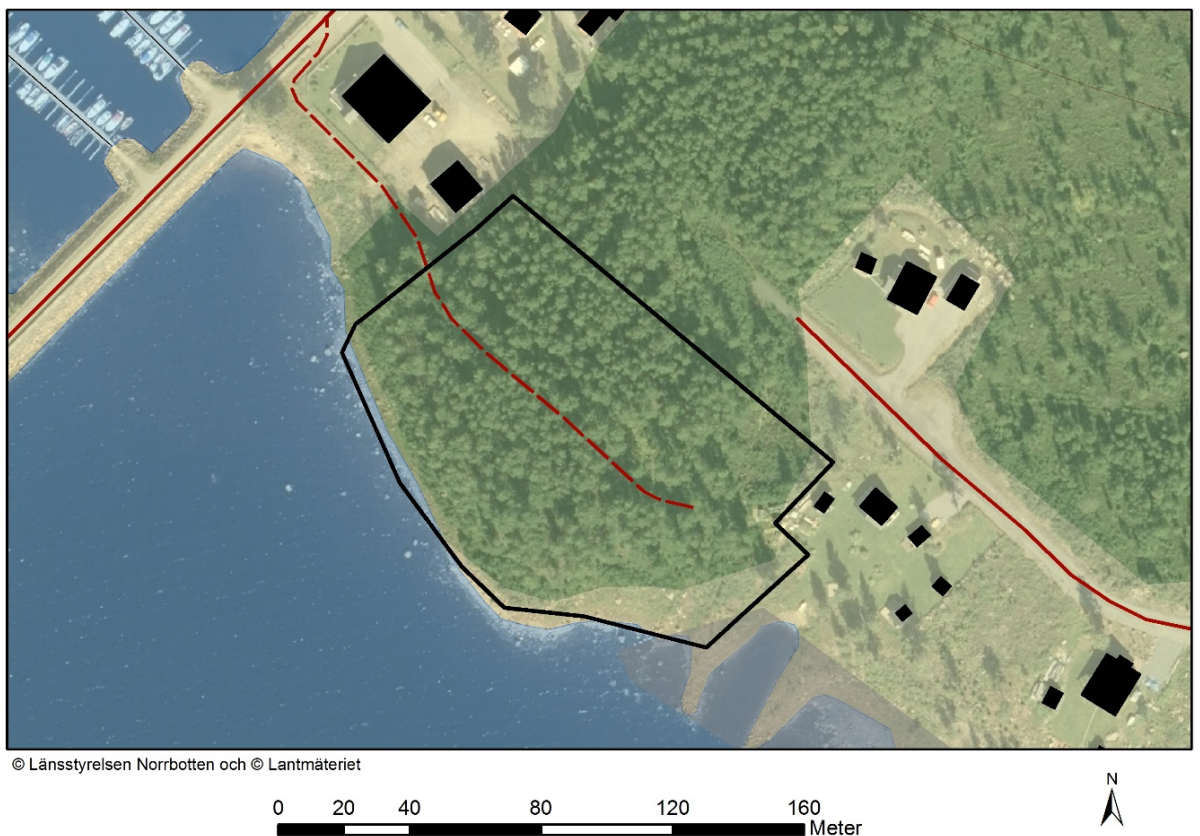
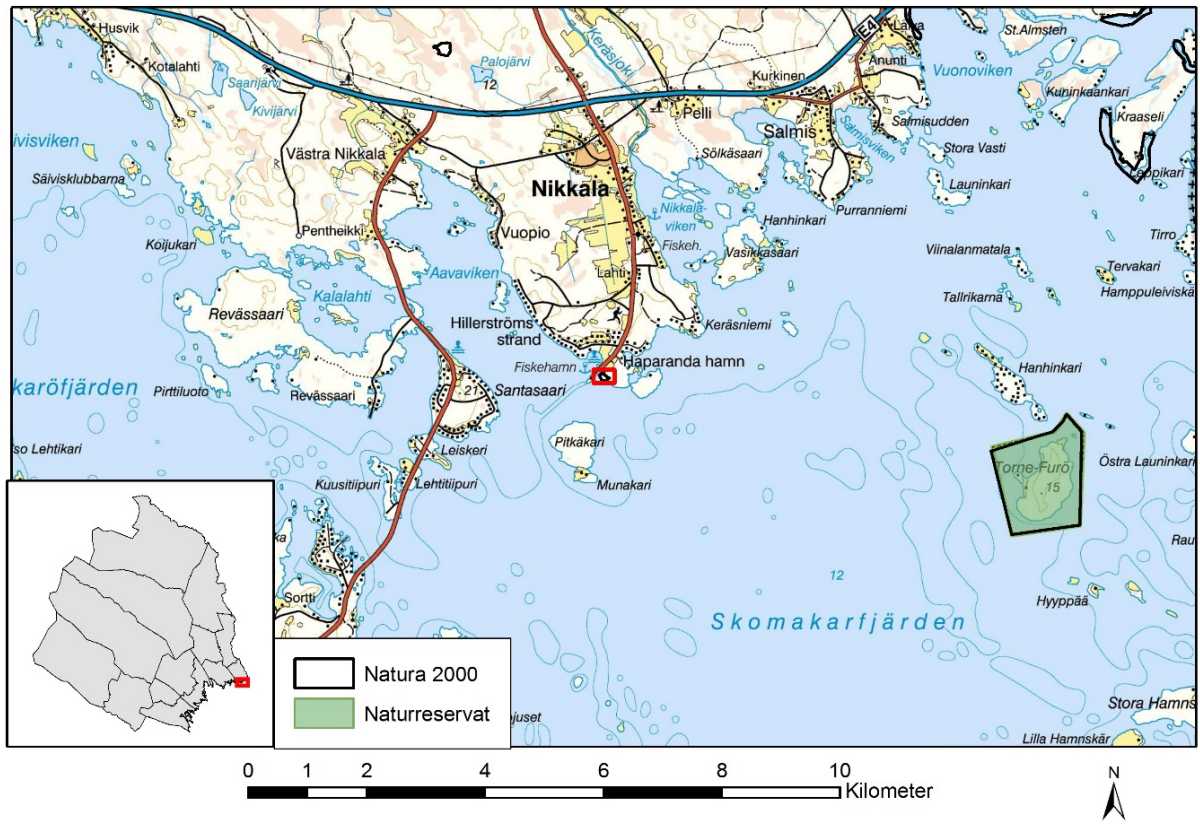
- Ett vägledande dokument för berörda myndigheter, kommuner, exploatörer m.fl. vid eventuella bedömningar och prövningar som kan ske vid exploatering eller andra åtgärder som riskerar att skada Natura 2000-området.
- Ett informationsunderlag vid bedömning av om området är tillräckligt skyddat och för hur området bör skötas för att på bästa sätt upprätthålla eller utveckla de naturvärden som pekats ut där.
- En informationskälla till markägare, brukare, marknadsaktörer och allmänhet om området och vilka värden som är speciella för just där.

Tillståndsplikt och samråd

Särskild lagstiftning gäller för Natura 2000-områden. Detta regleras i miljöbalken, 7 kap. 27-29§§. För att inte skada naturvärden krävs tillstånd för verksamheter eller åtgärder som på ett betydande sätt kan påverka miljön i ett Natura 2000-område. Det kan även gälla åtgärder utanför Natura 2000-området, om de kan påverka miljön inom området. Eftersom det kan vara svårt att avgöra vilka åtgärder som på ett betydande sätt kan påverka naturvärden behöver man samråda med Länsstyrelsen före genomförandet.

Ett tillstånd får lämnas endast om verksamheten/åtgärden ensam eller tillsammans med andra pågående eller planerade verksamheter/åtgärder inte kan skada den eller de livsmiljöer i området som avses att skyddas. Den får inte heller medföra att arter som avses att skyddas utsätts för en störning som på ett betydande sätt kan försvåra bevarandet av dessa inom området. Särskilda undantag kan göras från detta, men endast med regeringens tillstånd. Mer information om detta finns hos Länsstyrelsen, läs på webben eller kontakta en handläggare.

Översiktskarta



© Länsstyrelsen Norrbotten och © Lantmäteriet

Naturtyper och arter som ska bevaras i området

Kod	Art
1962	Ryssnarv (<i>Moehringa laterifolia</i>) ²

Kod	Naturtyp	Areal (ha)	Andel (% ¹)
1630*	Strandängar vid Östersjön	0,1	8

* - Naturtyp prioriterad inom EU

¹) Andelen utpekade naturtyper i området behöver inte uppgå till 100 % av arealen.

²) Fastställd av regeringen.

Ovan redovisas naturtyper och arter från art- och habitatdirektivet som pekats ut som värdefulla i området. Information om naturtypernas utbredning inom området finns i kartverket Skyddad natur. Det finns på Naturvårdsverkets hemsida och hittas genom att där söka på "kartverket skyddad natur". Kartan över naturtyper hittas under Naturtypskarteringar. Kunskapen om Natura 2000-områdena utvecklas dock ständigt, kontakta därför Länsstyrelsen i Norrbotten vid behov av aktuell information.

Bevarandesyfte

Det övergripande syftet för områdets bevarande är att det (enligt 16§ Förordningen om områdesskydd) ska bidra till bevarandet av biologisk mångfald genom att upprätthålla eller återskapa gynnsam bevarandestatus för de ingående naturtyperna och/eller arterna på biogeografisk nivå, dvs. för hela nätverket. Det enskilda Natura 2000-områdets syfte är också att lokalt bevara eller återskapa ett gynnsamt bevarandetillstånd för de naturtyper och arter som utpekats.

Prioriterade bevarandevärden

Haparanda hamn har pekats ut som Natura 2000-område på grund av sin ovanliga population av ryssnarv. Arten har minskat kraftigt och är idag mycket sällsynt, bl.a. till följd av minskat bete i landhöjningsskogarna. Syftet med området är därför att bevara denna växtlokal som utgör en av få i Sverige och därmed är mycket viktig för artens bevarande. Förutsättningar ska även fortsatt finnas för en långsiktigt livskraftig population i området. Den kan också kunna fungera som spridningskälla för nya lokaler i närområdet.

Prioriterade åtgärder

Åtgärder för att upprätthålla en väl anpassad och långsiktigt hållbar livsmiljö för ryssnarven ska prioriteras, så att arten kan ha ett fortsatt livskraftigt bestånd inom området.

Gynnsam bevarandestatus

En arts bevarandestatus anses gynnsam när:

1. Uppgifter om den berörda artens populationsutveckling visar att arten på lång sikt kommer att förbli en livskraftig del av sin livsmiljö.
2. Artens naturliga eller hävdvilliga utbredningsområde varken minskar eller sannolikt kommer att minska inom en överskådlig framtid.
3. Det finns och sannolikt kommer att fortsätta att finnas en tillräckligt stor livsmiljö för att artens populationer ska bibehållas på lång sikt.

Beskrivning av området

Haparanda hamn är ett litet skogsområde som ligger öster om båthamnen i Haparanda hamn. Området är en liten björkskog känd för att vara en av de fem till sju nu kända lokalerna för ryssnarv i Sverige. På marken växer blåbärs- och lingonris tillsammans med gräs och örter som skogsstjärna och kovall. Hela området består av lundartad luckig björkskog. En liten traktorväg går genom området och den bidrar ytterligare till att den ljusälskande arten trivs. Ryssnarven växer i stora bestånd närmast hamnområdet. Vid områdesgränsen längst i ost av området finns också ett litet bestånd av ryssnarv mellan björkarna. I resten av området stod träden tidigare för tät och där saknas därför ryssnarven. Länsstyrelsen utförde dock en gallring i området 2020 med förhoppning om att blomman ska sprida sig i större delar av området. Vid senaste inventeringen gjord i juli 2017 hittades tusentals exemplar av ryssnarv på en yta av ca 400 kvadratmeter.

Hela området har troligtvis använts som betesmark historiskt men har plockhuggits och slyröjts återkommande i modern tid, vilket gjort att ryssnarven kunnat finnas kvar även sedan betet upphört.

Bevarandemål

Bevarandemålet beskriver det tillstånd som ska råda när naturtypen/arten har uppnått gynnsamt bevarandetilstånd. Det är tänkt att fungera som en vägledning vid till exempel skötselplanering och uppföljning, men utgör också ett viktigt underlag vid tillståndsprovning. För en beskrivning av arterna och naturtyperna, se Bilaga 1.

Ryssnarv 1962

Områdets bestånd av ryssnarv ska vara livskraftigt och stabilt eller ökande. Artens livsmiljö ska även fortsatt hålla en sådan kvalitet och utbredning att detta är långsiktigt möjligt. Befintlig livsmiljö får därmed inte minska samtidigt som ny livsmiljö ska fortsätta att bildas till följd av landhöjningen. Genom naturvårdsinsatser ska huvuddelen av området utgöra lämplig livsmiljö för arten. Närvaron av invasiva arter får inte påverka arten negativt.

Strandängar vid Östersjön 1630

Naturtypen ska fortsätta att ha en areal på minst 0,1 ha. Den ska utgöras av en trädfri och naturligt uppkommen strandäng. Ängens struktur och flora ska vara präglad av landhöjning och naturlig störning från t.ex vågor, vattenståndsfluktuationer och havsis. Naturtypen ska hysa typiska arter av kärlväxter. Naturtypen ska hållas fri från tydligt negativ mänsklig påverkan.

Hotbild

Nedan beskrivs ett antal potentiella hot mot Natura 2000-områdets värden. Texten syftar till att vara vägledande vid provning och förvaltning. Den ska dock inte ses som komplett utan även andra hotbilder än de som beskrivs här kan bli aktuella och varje enskilt områdes förutsättningar ska alltid beaktas. Om något sker inom eller utanför Natura 2000-området är inte avgörande för provningen, utan så länge negativa effekter riskerar att uppstå för de utpekade värdena så bedöms det som ett hot.

- Igenväxning utgör ett allvarligt hot mot ryssnarven eftersom den kräver ett luckigt trädskikt med solinstrålning, samt en lågvuxen markvegetation. En förtätning av trädskiktet, slyuppslag eller högvuxen konkurrenskraftig markvegetation, t.ex. älggräs eller mjölkört, innebär alla ett hot.
- Skogliga insatser som avverkning, gallring eller röjning kan vara nödvändiga för att bevara ryssnarven, men får endast göras i naturvårdande syfte. I annat fall utgör detta ett hot mot den känsliga ryssnarven som är beroende av ett skyddande trädskikt.

- Främmande och invasiva växtarter som blomsterlupin och jättebalsamin kan konkurrera med och tränga undan naturligt förekommande vegetation och utgör därmed ett hot mot ryssnarvens förekomst i området.
- Alla former av störning av områdets markvegetation kan utgöra ett hot mot ryssnarven. Grävning, dumpning, schaktning, terrängkörning eller eldning är exempel på åtgärder som kan skada arten.
- Dikning eller andra åtgärder som förändrar områdets nuvarande hydrologi kan utgöra ett hot mot ryssnarven.
- Alla former av exploatering utgör ett potentiellt hot mot ryssnarven och strandängen eftersom det kan skada växtlokalen, men också då det kan hindra bildandet av ny naturmiljö till följd av landhöjningen.

Bevarandeåtgärder

Bevarandeåtgärderna i området ska leda till att de uppsatta bevarandemålen uppfylls över tiden. Det innebär att området måste ha ett tillfredställande skydd mot bland annat exploatering, samt att de skötselkrävande naturtyperna och arterna får den skötsel som krävs för att de ska nå eller upprätthålla ett gynnsamt bevarandetilstånd.

Områdets skydd

I området gäller Natura 2000-bestämmelserna (7 kap 28 - 29 § miljöbalken). Andra typer av formellt skydd saknas i dagsläget. Länsstyrelsen bedömer att det finns ett ytterligare behov av skydd och att området behöver skyddas som naturreservat.

Genomförda skötselåtgärder

Området hyser en relativt livskraftig population av ryssnarv. Växtplatsen utgör dock en mycket liten andel av den totala avsatta arealen, som inte har några andra särskilda naturvärden. Den begränsade växtplatsen innebär en ökad sårbarhet. Målsättningen är därför att skapa större ytor med lämplig livsmiljö genom naturvårdande insatser och att arten successivt ska sprida sig till en större del av området. Den del där ryssnarven i dagsläget växer utgör en lämplig målbild för hur resten av området bör se ut (delområde A). År 2020 gjordes en större insats för att genomföra detta. Skogsbeståndet i delområde B gallrades kraftigt på björk och bedöms ha bäst förutsättningar för ryssnarven att etablera sig i närtid. Delområdet C hade ett stort inslag av gran som nästan helt avlägsnades till fördel för återstående björkar.

Det östra hörnet av området (område D) är delvis urhugget sedan tidigare och har ett trädskikt som är glesare än vad som är önskvärt. Till följd av det stora ljusinsläppet som skapats samt avverkningens gödslande effekt, så har ett tätt slyuppslag uppstått. Detta röjdes bort 2020, samtidigt som några unga björkar sparats så att trädskiktet på sikt blir återställt.

Delområdena B, C och D kommer att kräva återkommande slyröjning med hög frekvens i några år efter åtgärderna.

Löpande skötsel

Ryssnarven har specifika krav på trädskiktet, markförhållanden och solinstrålning. Området ska i sin helhet utgöras av en björkdominerad, lundartad och ljus miljö. Hela området behöver därför med viss regelbundenhet (ca var 4-5 år) röjas fri från slyuppslag och granplantor för att bevaras i sitt nuvarande skick. Trädskiktet behöver med jämna mellanrum bedömas och vid behov glesas ur om kronorna breder ut sig och det blir för tätt. Alternativt att unga björkar kan behöva sparas där trädskiktet riskerar att bli för glest i takt med att träden åldras och dör. Ett för glest trädskikt riskerar att miljön blir för torr för ryssnarven.

Vid alla åtgärder ska sly och fällda träd avlägsnas från området och bör inte lämnas eller brännas på plats. Äldre träd som dör och faller naturligt kan med fördel lämnas kvar om de inte utgör en olägenhet, till fördel för insekter och fåglar. Närmast stranden växer en bård av al, typisk för landhöjningsmiljö. Denna bör lämnas tätare än övrigt trädskikt. De kvävefixerande alarna utgör ett naturligt inslag och har en viktig roll genom att gödsla den nya marken så att andra arter på sikt kan ta vid. All skötsel ska genomföras med stor hänsyn till att markskiktet inte skadas.

En elledning går genom området och normalt underhåll av ledningsgatan, till exempel slyröjning, bedöms inte innebära något problem för ryssnarven. Även här är det dock viktigt att det sly som röjs bort inte lämnas, utan avlägsnas från området.

De invasiva växtarterna blomsterlupin och jättebalsamin växer idag tätt in på områdets västra gräns. Det behöver följas upp att dessa eller andra invasiva växtarter inte etablerar sig innanför områdets gräns. Alternativt att dessa bekämpas förebyggande.



Bild 1. Karta med ungefärlig avgränsning av områdets olika skötselområden.

Bevarandetillstånd

Beståndet av ryssnarv är idag livskraftigt och bedöms ha ett gynnsamt bevarandetillstånd. En löpande skötsel är dock en förutsättning för detta. Även strandängens bedöms ha gynnsamt tillstånd.

Bilaga 1 - Naturtyper och arter

Enligt Naturvårdsverkets vägledning för svenska naturtyper och arter.

*1962 – Ryssnarv (*Moehringia lateriflora*)*

Ryssnarv kräver en god dränering tillsammans med en viss markfuktighet och god ljustillgång. De svenska lokalerna är främst gläntor i björkskog eller gles björkskog. Samtliga förekomster ligger på av landhöjningen relativt nyskapad mark. Efterhand som skogen blir tätare och vatten- och ljusförhållandena ändras blir arten troligen inte kvar på samma ställe under längre tid. Den är antagligen konkurrenssvag mot exempelvis tätare gräsvegetation. Ryssnarv missgynnas av att växtplatserna växer igen för kraftigt med högväxt vegetation, björk, mm. Hävd är ett sätt att stoppa upp igenväxningsprocesserna. Artens frön är myrspridda. Långdistansspridning sker troligen med vatten. En uppskattning av spridningsavstånd är annars ca 50 meter.

1630 – Strandängar vid Östersjön

Merparten av strandängarna är eller har varit påverkade av slåtter och/eller betesdrift. Flora och fauna varierar beroende på bl.a. underlag och hävdhistorik, och är oftast präglade av antingen pågående traditionell hävd eller tidigare hävd. Arter som indikerar hävdkontinuitet ska finnas. De hävdade strandängarna är viktiga för häckande vadare. Naturtypen är i allmänhet helt öppen, men enstaka träd och buskar kan förekomma.

Vegetationen påverkas av naturliga faktorer som till exempel landhöjning, vattenståndsväxlingar och isskrap och är mer eller mindre tydligt zonerad. Detta har en mycket större inverkan i norra delen av Östersjöområdet vilket leder till en stor variation i naturtypens artinnehåll och en zonerad av vegetationen, samt att de inte har samma krav på hävd för att hållas öppna.

Kärlväxtfloran på strandängar vid Östersjön är ofta artrik och i synnerhet längs Bottenviken och Bottenhavet särpräglad med arter såsom kärrvial, grönländsgåsört, strandögontröst och klapperögontröst.



Länsstyrelsen
Norrbotten