

Länsstyrelsen
Norrbotten

BESLUT

1 (9)

Datum
2020-06-24

Diarienummer
511-2182-2016

NVR ID
2051558

Bildande av naturreservatet Matala Kuusivaara i Kiruna kommun

Beslut

Med stöd av 7 kap 4 § miljöbalken (1998:808), MB, beslutar länsstyrelsen att det område som utmärkts på bifogad karta, Bilaga 1, ska utgöra naturreservatet Matala Kuusivaara. Den slutliga inmätningen av området kan innebära mindre justeringar av reservatets avgränsning och areal.

Eftersom särskilda skäl föreligger enligt 3 § förordningen (1998:1252) om områdesskydd enligt miljöbalken m.m. kommer skötselplan för naturreservatets långsiktiga vård att fastställas efter att beslutet är fattat.

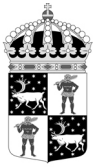
För att uppnå och tillgodose syftet med reservatet beslutar länsstyrelsen med stöd av 7 kap 5, 6 och 30 §§ MB samt 22 § förordningen om områdesskydd enligt miljöbalken m.m. att nedan angivna föreskrifter ska gälla i reservatet.

Syfte

Syftet med reservatet är att bevara områdets värdefulla naturmiljö med dess opåverkade karaktär och biologiska mångfald. Områdets höga naturskogsvärden och karaktär av orörd vildmark ska bevaras. Skogar, våtmarker, sjöar, vattendrag och andra ingående ekosystem ska ges förutsättningar att utvecklas naturligt. Syftet är även att motverka fragmentering av området och att de delar av reservatet som idag har lägre naturvärden ska utvecklas i riktning mot ett naturligt tillstånd. Inom ramen för ovanstående är reservatets syfte också att ge möjlighet till naturupplevelser och friluftsliv.

Syftet ska nås genom att:

- Inget skogsbruk bedrivs i området.
- Exploateringar och annan verksamhet som kan skada naturmiljön i området förhindras.



- Områdets skogliga värdekärnor lämnas för fri utveckling. Det kan dock bli aktuellt att genomföra naturvårdsbränning i vissa värdekärnor.
- Utvecklingsmarker och arronderingsmarker återställs till naturskog genom fri utveckling eller naturvårdande skötsel som exempelvis naturvårdsbränning och stängsling.
- Vid behov återställa områdets naturliga hydrologi genom att till exempel lägga igen diken.
- Främmande arter som bedöms utgöra ett hot mot ekosystemen i reservatet tas bort, i de fall det är möjligt.
- Naturliga störningar som till exempel översvämningar och stormfällningar tillåts ha ett naturligt förlopp. Bränder kan dock släckas vid behov.
- Fällning av träd undviks vid alla typer av åtgärder, förutom vid avveckling av främmande trädslag.
- Alla åtgärder i reservatet planeras så att körskador och annan påverkan på markskiktet undviks.
- Besökare informeras om reservatets naturvärden.
- Eventuella anordningar för friluftslivet anläggs på ett sätt som inte medför störningar eller skada för växt- eller djurlivet.

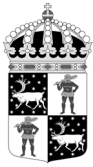
Skälen för länsstyrelsens beslut

Skälen för bildandet av reservatet samt dess prioriterade bevarandevärden är den urskogsartade skogen med dess stora biologiska mångfald.

Skogsavverkning eller annan exploatering skulle innebära att områdets naturvärden förstörs.

Uppgifter om naturreservatet

Naturreservatets namn:	Matala Kuusivaara
Kommun:	Kiruna
Lägesbeskrivning:	18 km S om Vittangi
Area:	ca 885 ha
Berörda fastigheter:	Kiruna Parakka 7:1, privat Kiruna Parakka 15:2, privat Kiruna Parakka 15:3, privat Kiruna Parakka 20:3, privat Kiruna Parakka 26:1, privat
Samfälligheter:	Kiruna Parakka ga:1 Kiruna Parakka ga:2
Natura 2000:	SE0820430 Torne och Kalix älvsystem
Sameby:	Laevas
Förvaltare:	Länsstyrelsen



Reservatsföreskrifter

A. Föreskrifter enligt 7 kap 5 § MB om inskränkningar i rätten att använda mark- och vattenområden inom reservatet.

Utöver vad som annars gäller enligt lag är det förbjudet att:

1. Bedriva skogsbruk, fälla eller på annat sätt skada levande träd och buskar. Skada eller flytta liggande eller stående döda träd och buskar.
2. På annat sätt än vad som anges under punkt 1 skada eller förändra mark eller vegetation på land eller i vatten, t ex genom att borra, spränga, anordna upplag, gräva, dikesrensa, schakta eller dumpa.
3. Uppföra eller utöka byggnad eller annan anläggning som till exempel mast eller vindkraftverk, med undantag för älg torn enligt A12.
4. Anlägga väg eller led.
5. Anlägga ledning i luft, mark eller vatten.
6. Bedriva vattenverksamhet, t ex genom vattenreglering, muddring, avledande av vatten eller anläggande av vandringshinder.
7. Plantera in växt-, djur-, eller svampart.
8. Släppa ut eller sprida avloppsvatten, gifter, biologiska eller kemiska bekämpningsmedel, vådliga ämnen, kalk, växtnäringssämnen eller andra främmande ämnen som kan skada naturen.
9. Framföra motordrivna fordon utanför befintliga vägar. Vägarnas sträckning framgår med röd linje i Bilaga 1.
10. Sätta upp tavla, plakat, skylt, göra inskrift eller andra markeringar i naturen.

Vidare är det utan länsstyrelsens tillstånd förbjudet att:

11. Förändra befintlig byggnad eller anläggning.
12. Uppföra älg torn.

Undantag från reservatsföreskrifterna i punkt A:

1. Föreskrifterna ska inte utgöra hinder för förvaltaren att utföra de åtgärder för reservatets vård och skötsel som krävs för att tillgodose syftet med reservatet och som anges i föreskrifter med stöd av 7 kap. 6 § MB i detta beslut.
2. Ovanstående föreskrifter ska inte utgöra hinder för underhåll av befintliga vägar, exempelvis snöröjning, flytt av träd som fallit över vägarna eller andra åtgärder för att bibehålla vägarnas nuvarande standard. Innan större underhållsåtgärder ska samråd ske med länsstyrelsen enligt 12 kap 6 § MB. Exempel på sådana åtgärder är byte av vägtrummor och rensning av vägdiken. Vägarnas sträckning framgår av Bilaga 1.
3. Ovanstående föreskrifter ska inte heller utgöra hinder för underhåll av befintliga byggnader eller andra anläggningar. Innan större underhållsåtgärder, exempelvis trädsäkring, ska samråd ske med länsstyrelsen enligt 12 kap 6 § MB.
4. Inom reservatet finns privata fritidshus med tillhörande områden som hävdas som tomt (Bilaga 3). Inom dessa områden är det utan hinder av föreskrifterna tillåtet att genomföra röjning av slyskog. Inom dessa områden är det även tillåtet ta reda på



- fallna träd samt träd som riskerar att falla. Avverkning av grövre träd (diameter över 10 cm i brösthöjd) ska dock ske i samråd med reservatsförvaltaren. Inom områdena ska föreskrifterna inte heller utgöra hinder för mindre markanläggningar som t ex spänger och eldstäder.
5. Ovanstående föreskrifter ska inte utgöra hinder för att bedriva renskötsel i enlighet med rennäringslagen (1971:437) eller terrängkörning i samband med bedrivande av renskötsel enligt terrängkörningsförordningen (1978:594). Före anordnandet av fasta anläggningar ska samråd ske med länsstyrelsen enligt 12 kap 6 § MB, enligt vad som framgår av förordningen (1998:904) om anmälan för samråd.
 6. Vid uttransport av fälld älg eller björn får terrängskoter, t ex fyrhjuling, användas. Särskild försiktighet ska iakttagas för att undvika skador på mark, vegetation och vattenmiljöer.
 7. Snöskoteråkning är tillåten i reservatet på väl snötäckt mark. Vid körning ska i första hand befintliga leder användas. Skador på mark och vegetation får ej uppstå.

B. Föreskrifter enligt 7 kap 6 § MB om skyldighet att tåla visst intrång

Ägare och innehavare av särskild rätt till fastigheterna förpliktas att tåla att följande åtgärder kan komma att genomföras för att tillgodose syftet med naturreservatet.

1. Utmärkning av reservatet.
2. Uppsättning och underhåll av informationsskylt som placeras på lämplig plats intill väg.
3. Naturvårdsbränning samt efterföljande stängsling.
4. Borttagande av främmande arter, exempelvis contortatall.
5. Utförande av återställningsåtgärder rörande vattenkvalitet, hydrologi och bottenmiljöer som exempelvis igenläggning av diken.
6. Genomförande av undersökningar av flora och fauna samt av mark- och vattenförhållanden, inklusive uppföljning av bevarandemål.
7. Tillgängliggörande av reservatet för besökare genom anläggande och underhåll av leder, eldstäder och vindskydd.

C. Ordningsföreskrifter enligt 7 kap 30 § MB

Utöver vad som annars gäller är det för allmänheten förbjudet att:

1. Fälla eller på annat sätt skada levande eller döda träd och buskar.
2. Samla in vedsvampar, mossor eller lavar.
3. Skada vegetationen i övrigt genom att t ex gräva upp växter.
4. Fånga, skada eller döda ryggradsdjur. Ta ägg eller störa djurlivet genom att exempelvis klättra i boträd eller medvetet uppehålla sig i närheten av fågelbo, lya eller gryt.
5. Samla in ryggradslösa djur.
6. Förstöra eller skada berg, jord eller sten på land eller i vatten genom att t ex borra, hacka, spränga, rista, gräva eller måla.
7. Skräpa ner.



8. Framföra motordrivna fordon utanför befintliga vägar. Vägarnas sträckning framgår av Bilaga 1.

Undantag från reservatsföreskrifterna i punkt C:

1. Föreskrifterna ska inte utgöra hinder för förvaltaren att utföra de åtgärder för reservatets vård och skötsel som krävs för att tillgodose syftet med reservatet och som anges i föreskrifter med stöd av 7 kap. 6 § MB i detta beslut.
2. Utan hinder av ovanstående föreskrifter får renskötsel utövas i enlighet med rennäringslagen (1971:437) eller terrängkörning i samband med bedrivande av renskötsel enligt terrängkörningsförordningen (1978:594). Före anordnandet av fasta anläggningar ska samråd ske med länsstyrelsen enligt 12 kap 6 § MB, enligt vad som framgår av förordningen (1998:904) om anmälan för samråd.
3. Snöskoteråkning är tillåten i reservatet på väl snötäckt mark. Vid körning ska i första hand befintliga leder användas. Skador på mark och vegetation får ej uppstå.
4. I reservatet är det utan hinder av föreskriften C4 tillåtet att jaga och fiska i enlighet med gällande lagstiftning.
5. Bär- och matsvampplockning är tillåtet i området.

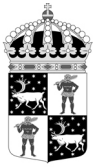
Redogörelse för ärendet

Länsstyrelsen inventerade området kring Matala Kuusivaara åren 2015 till 2017, och konstaterade då att området hyser höga naturvärden som gör det mycket skyddsvärt. Reservatsbildningen och förhandling om ersättning med sex berörda fastigheter inleddes under 2016. Fram till slutet av år 2019 hade överenskommelser om inträngsersättning slutits med ägarna av fem av dessa fastigheter.

Det skyddsvärda området omfattar även delar av flera andra fastigheter än de som berörs av detta beslut. Förhandlingar om ersättning som gäller dessa fastigheter har påbörjats, men är inte slutförda.

Ärendet har remitterats till Skogsstyrelsen, Försvarmakten och Sveriges geologiska undersökningar (SGU). Skogsstyrelsen har inte kommit in med något svar, och SGU avstår från att yttra sig. Försvarmakten har inget att erinra avseende bildandet av naturreservatet.

Fastighetsägare, Laevas sameby samt Koivuvägens samfällighetsförening har förelagts att yttra sig över förslaget. Samtliga har tagit del av förslaget till beslut. Av dessa är det endast Laevas sameby som har inkommit med ett yttrande. Samebyn har inget att erinra mot förslaget, och framför att det är bra att granskogarna som är bra hänglavsbetesmarker bevaras. Även Penikkajärvivägens samfällighetsförening har förelagts att yttra sig över förslaget. Eftersom länsstyrelsen inte kunna finna någon som är delgivningsmottagare för samfälligheten enligt 14 § Delgivningslag (2010:1932) första stycket och delägarna är fler än tio delges beslutade länsstyrelsen att delgivning skulle ske genom kungörelsedelgivning. Inget yttrande har inkommit från Penikkajärvivägens samfällighetsförening.



Samråd med Kiruna kommun har föregått beslutet och i sitt yttrande framhåller kommunen att det är viktigt att aktuellt område fortsätter att vara tillgängligt för besökare så att bildandet av naturreservatet inte påverkar friluftslivet negativt. De anger att aktuellt område ligger inom N2e (pågående bildning av naturreservat) i kommunens översiktsplan, antagen december 2018. Endast bebyggelse för rennäringen och det rörliga friluftslivet tillåts inom N2e-områden. Det framgår av reservatsbildningen att det är förbjudet att borra, spränga och gräva, vilket kommunen tolkar som att sådan prospektering inte kommer att tillåtas i naturreservatet, trots att det inte är direkt uttalat i föreskrifterna.

Samråd med Naturvårdsverket och Havs och vattenmyndigheten har genomförts som tillstyrker förslaget.

Länstyrelsens bedömning och motivering

Området utgör en från naturvårdssynpunkt mycket värdefull naturskog som hyser en stor mångfald av växter och djur knutna till naturskogsmiljöer. Skogarna består av en mosaik av brandsuccessioner i olika stadier samt gamla urskogsartade granskogar, och påverkansgraden är generellt sett mycket låg. Sjön Penikkajärvi, som delvis ingår i reservatet, är en del av Torne och Kalix älvsystem som ingår i Natura 2000 och därmed är utpekad av EU som särskilt skyddsvärd. Skogsavverkning eller annan exploatering skulle innebära att områdets naturvärden samt dess opåverkade och ostörda karaktär förstörs. De höga naturvärden som finns i området kräver ett omfattande och långsiktigt skydd för att bevaras och utvecklas. Med anledning av detta har frågan om bildande av ett naturreservat aktualiserats.

Detta beslut omfattar de fem fastigheter där intrångsavtal slutits med fastighetsägarna och utgör cirka hälften av det skyddsvärda området kring Matala Kuusivaara. Reservatet bildas för att säkra områdets skydd under tiden som förhandlingar om ersättning fortgår för resterande delar. Länstyrelsens mål är att så småningom utvidga naturreservatet till att omfatta hela det skyddsvärda området.

Till varje naturreservat ska det finnas en bifogad skötselplan. Eftersom länstyrelsen avser att utvidga naturreservatet är det lämpligare att fastställa skötselplanen i samband med att reservatet får sin fulla utbredning. Orsakerna till detta är att området inte bedöms vara i behov av skötselinsatser inom den närmaste tiden samt att ställningstaganden om lämplig skötsel bäst görs om man beaktar hela det planerade reservatet. Med stöd av 3 § förordningen om områdesskydd enligt miljöbalken m.m. anser Länstyrelsen därför att det finns särskilda skäl att fastställa skötselplanen efter att beslut om bildande fattats.

Beslutet följer gällande riktlinjer för prioritering av naturreservatsskydd och Sveriges internationella åtaganden om skydd av den biologiska mångfalden, samt Sveriges miljökvalitetsmål. Beslutet ger därmed ett värdefullt bidrag till uppfyllandet av flera miljökvalitetsmål, bland annat *Levande skogar* samt *Ett rikt växt- och djurliv*.

Området utgör delvis riksintresse för Natura 2000 enligt 4 kap. MB. Länstyrelsen bedömer att bildandet av reservatet är en åtgärd som bidrar till starka förutsättningarna

för detta riksintresse, vilket innebär att reservatsbildningen är förenlig med det aktuella riksintresset.

Området utgör riksintresse för totalförsvaret enligt 3 kap. 9 § 2 st. MB. Länstyrelsen bedömer att bildandet av reservatet är en åtgärd som inte påtagligt försvårar tillkomsten eller utnyttjandet av totalförsvarets anläggningar, vilket innebär att reservatsbildningen är förenlig med det aktuella riksintresset.

Länstyrelsen bedömer sammantaget att ett naturreservat i det aktuella området är förenligt med kommunens översiktsplan och med hushållningsbestämmelserna i 3 och 4 kap. MB.

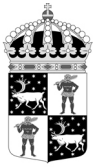
I enlighet med 7 kap 25 § MB ska det finnas en rimlig balans mellan de värden som ska skyddas och de inskränkningar som beslutet innebär för den enskildes markanvändning. Därför ska det alltid göras en intresseprövning mellan allmänna och enskilda intressen. Länstyrelsen bedömer att den avgränsning av naturreservatet och de inskränkningar som har gjorts är nödvändiga för att bevara de höga naturvärdena i området, samt att de inte går längre än vad som behövs för att tillgodose reservatets syfte. De markägare som berörs av det nu aktuella beslutet om bildande av naturreservatet Matala Kuusivaara har ersatts för det intrång i pågående markanvändning som reservatsbeslutet innebär.

Enligt förordningen (2007:1244) om konsekvensutredning vid regelgivning ska en myndighet innan beslut om föreskrifter så tidigt som möjligt utreda ordningsföreskrifternas kostnadsmissiga och övriga konsekvenser. Enligt samma förordning får myndigheten göra ett undantag från regeln om den bedömer att det saknas skäl att genomföra en konsekvensutredning. Länstyrelsen bedömer att ordningsföreskrifterna behövs för att tillgodose syftet med naturreservatet. Föreskrifternas konsekvenser för allmänheten eller i övrigt bedöms vara så små att en särskild konsekvensutredning inte behöver upprättas.

Beskrivning av området

Naturreservatet Matala Kuusivaara är ett stort skogsområde som domineras av mycket gamla barrskogsmiljöer och brandsuccessioner i olika faser. Naturreservatet är beläget ovan högsta kustlinjen i ett kuperat område norr om byn Parakka i Kiruna kommun, och är det västligaste av tre naturreservat nära Parakka. Reservatet utgörs huvudsakligen av bergen Matala Kuusivaara i norr och Kivivaara samt Halmheenperänvaara i söder. I reservatets norra kant ligger sjön Penikkajärvi. Sjön är en del av Torne och Kalix älvsystem - ett av Västeuropas största oreglerade vattensystem och ett mycket värdefullt exempel på ett stort naturligt vattensystem.

Hela området präglas av den omfattande skogsbrand som verkar ha dragit över tusentals hektar i trakten av byn Parakka omkring 1870. Skogarna i reservatet utgörs av en mosaik av olika skogstyper och successioner som är ett resultat av variationer i brandens intensitet. Här finns alltifrån urskogsartade lövbrännor och produktiva brandpräglade barrblandskogar till gammal granskog i sent successionsstadium. Påverkansgraden är generellt mycket låg och området har mycket höga naturvärden.



I Matala Kuusivaaras nordsluttning förekommer urskogsartade, mycket gamla granskogar där branden varit lågintensiv. Här finns rikligt av öppna brandljud i gammelgranarna och stora mängder grova, rötade lågor i olika nedbrytningsstadier. Det finns på sina håll rikligt med gamla sälgar.

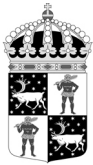
I bergets utströmningsområden, dråg och andra områden med rörligt markvatten är fältskiktet ofta örtrikt, med arter som skogsnäva och tolta. I dessa miljöer är skogen produktiv. Här har branden ofta varit mindre intensiv och istället efterlämnat stora mängder av grova gammelgranar med brandljud.

I vissa delar av reservatet har branden varit mer intensiv och resulterat i björkdominerade lövbrännor med stort inslag av sälg och asp. Spridda grova tallöverståndare förekommer också. I dessa miljöer saknas ofta spår av skogsbruk helt.

Produktiviteten minskar drastiskt högre upp i bergens sluttningar och skogen övergår i magra löv- och blandbrännor. Påverkansgraden är generellt mycket låg. På Kivivaara finns dock spår efter gammal plockhuggning just i övergången mellan barr- och björkskog. Längre upp i sluttningen av Kivivaara övergår skogen i en gammal, lågproduktiv höjdlägesgranskog med låg påverkansgrad. Högst upp på toppen av berget finns bara en gles fjällbjörkskog.

I reservatets nordligaste del breder en vacker skog-myrmosaik ut sig, med omväxlade natursköna myrar, små sjöar och urskogsbevuxna myrholmar. På myrholmarna växer gran- och barrblandskogar med genomgående hög ålder och låg påverkansgrad. På vissa holmar finns spår efter lätt plockhuggning, men skogen är ofta urskogartad. Till skillnad från övriga delar av reservatet verkar många holmar i myrmosaiken i stort sett klarat sig undan branden som drog genom trakten omkring 1870. Mellan myrmosaiken och berget finns en gammal, tydligt brandpräglad granskog. Speciellt i anslutning till dråg är fältskiktet örtrikt och delar av området utgörs av frodig sumpskog. Skogen är mycket gammal och det finns rikligt med brandljudsgranar och även rikligt med grova rötade granlågor. Myrmosaiken är en del av ett större myrkomplex, Honkavuoma, som har bedömts hysa mycket höga naturvärden.

I stora delar av reservatet förekommer rikligt med hackspår av tretåig hackspett och man möter ofta Norrbottens landskapsfågel lavskrikan. Många typiska naturskogsarter förekommer spridda på många platser i området. Arter knutna till granlågor förekommer främst i områden där branden varit mindre intensiv och kontinuiteten av gammelgran och rötade granlågor är obruten. Bland arter som förekommer rikligt i dessa miljöer märks bland annat ullticka, rosenticka, rynkskinn, lappticka, ostticka och blodticka. Bland andra intressanta fynd märks till exempel kilporing (*Skeletocutis kuhneri*) och *Antrodiella pallasii*. På gammelgranarna hittar man ofta arter som gammelgransskål, garnlav samt knottrig och mörk blåslav.



Länsstyrelsen
Norrbotten

BESLUT

9 (9)

Datum
2020-06-24

Diarienummer
511-2182-2016

NVR ID
2051558

Hur man överklagar

Detta beslut kan överklagas hos regeringen (Miljödepartementet) enligt Bilaga 4.

Beslutets ikraftträdande

Beslutet gäller från den dag det vunnit laga kraft, utom vad gäller föreskrifter med stöd av 7 kap. 30 § miljöbalken, vilka gäller omedelbart.

De som deltagit i länsstyrelsens beslut

I detta ärende har beslut tagits av landshövding Björn O. Nilsson efter föredragning av naturskyddshandläggare Åsa Hedlund. I den slutliga handläggningen av ärendet deltog även chefen för naturskydds enheten Per-Anders Jonsson samt jurist Simon Bergdahl.

Bilagor:

1. Karta över reservatet
2. Översiktskarta
3. Kartor över byggnader som omfattas av undantag A 4 i reservatsföreskrifterna
4. Hur man överklagar

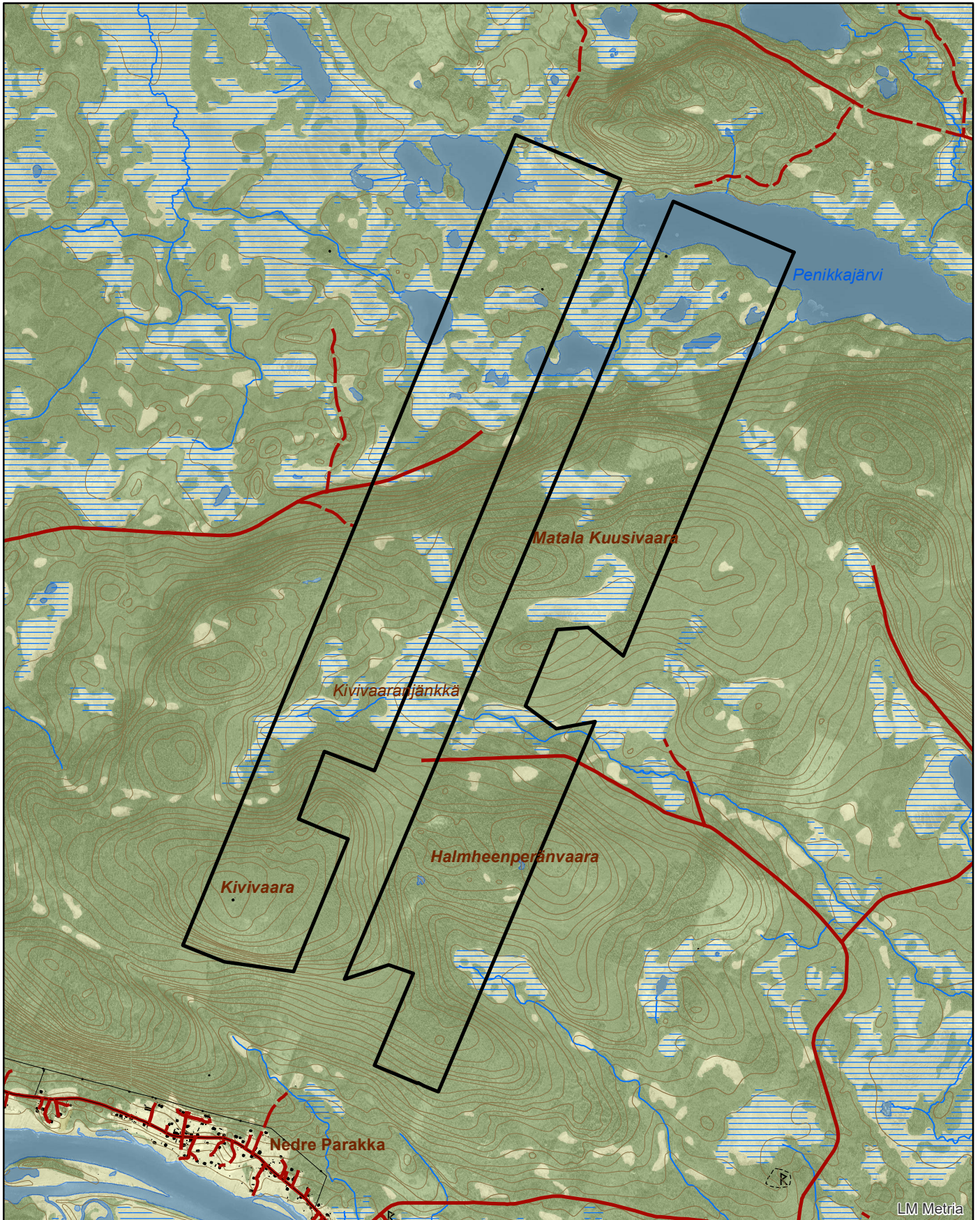


Naturreseptatet Matala Kuusivaara


Area ca 750 ha

Skala 1:35 000

Länsstyrelsen
Norrbotten



© Länsstyrelsen Norrbotten och © Lantmäteriet

 Gräns för naturreseptatet

0 1 2 Kilometer

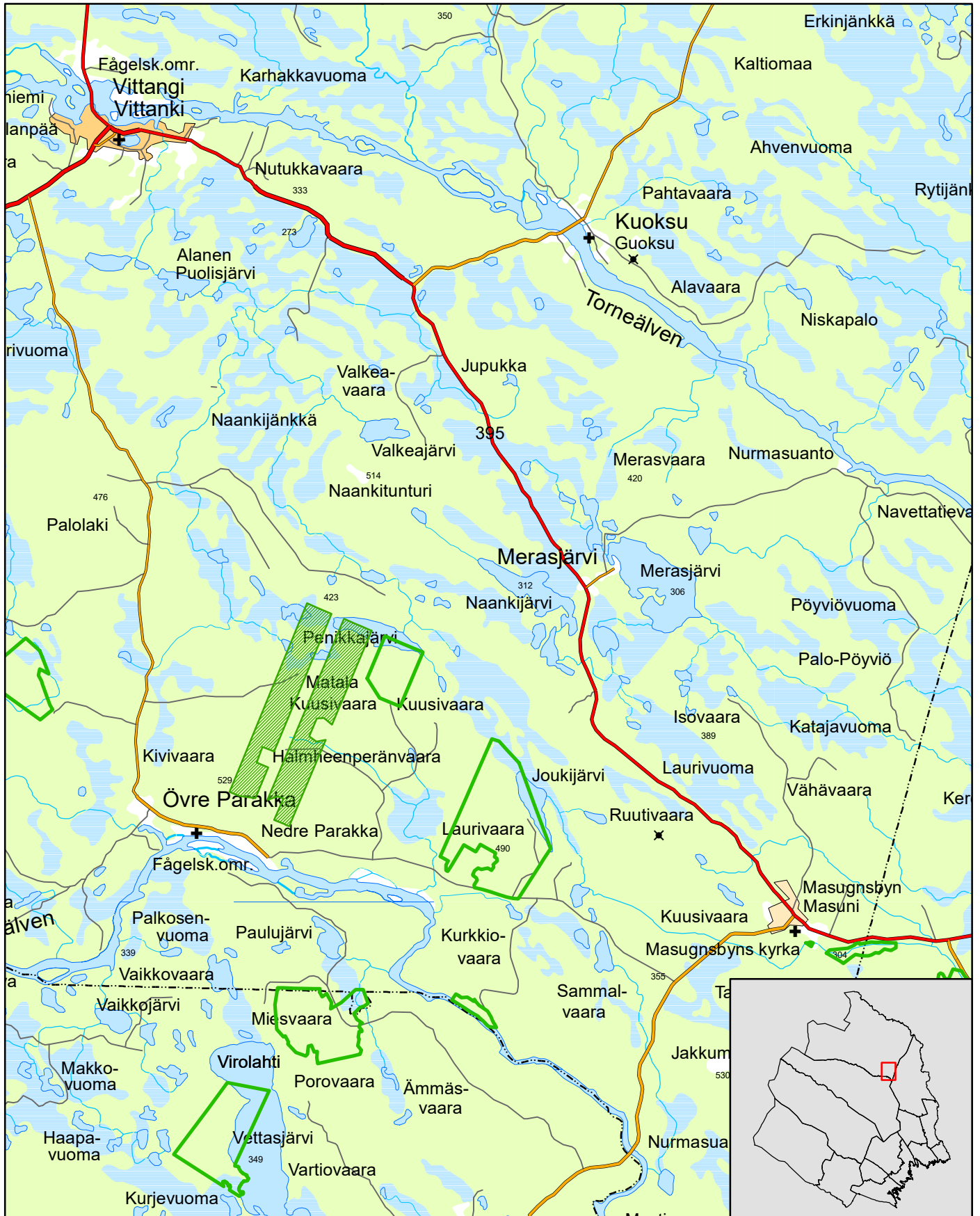





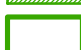
Naturreservatet Matala Kuusivaara

Kiruna kommun

Skala 1:150 000

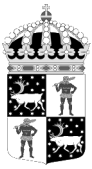
Länsstyrelsen
Norrbotten

© Länsstyrelsen Norrbotten och © Lantmäteriet

-  Gräns för naturreservatet
-  Övriga naturreservat

0 5 10 15 Kilometer



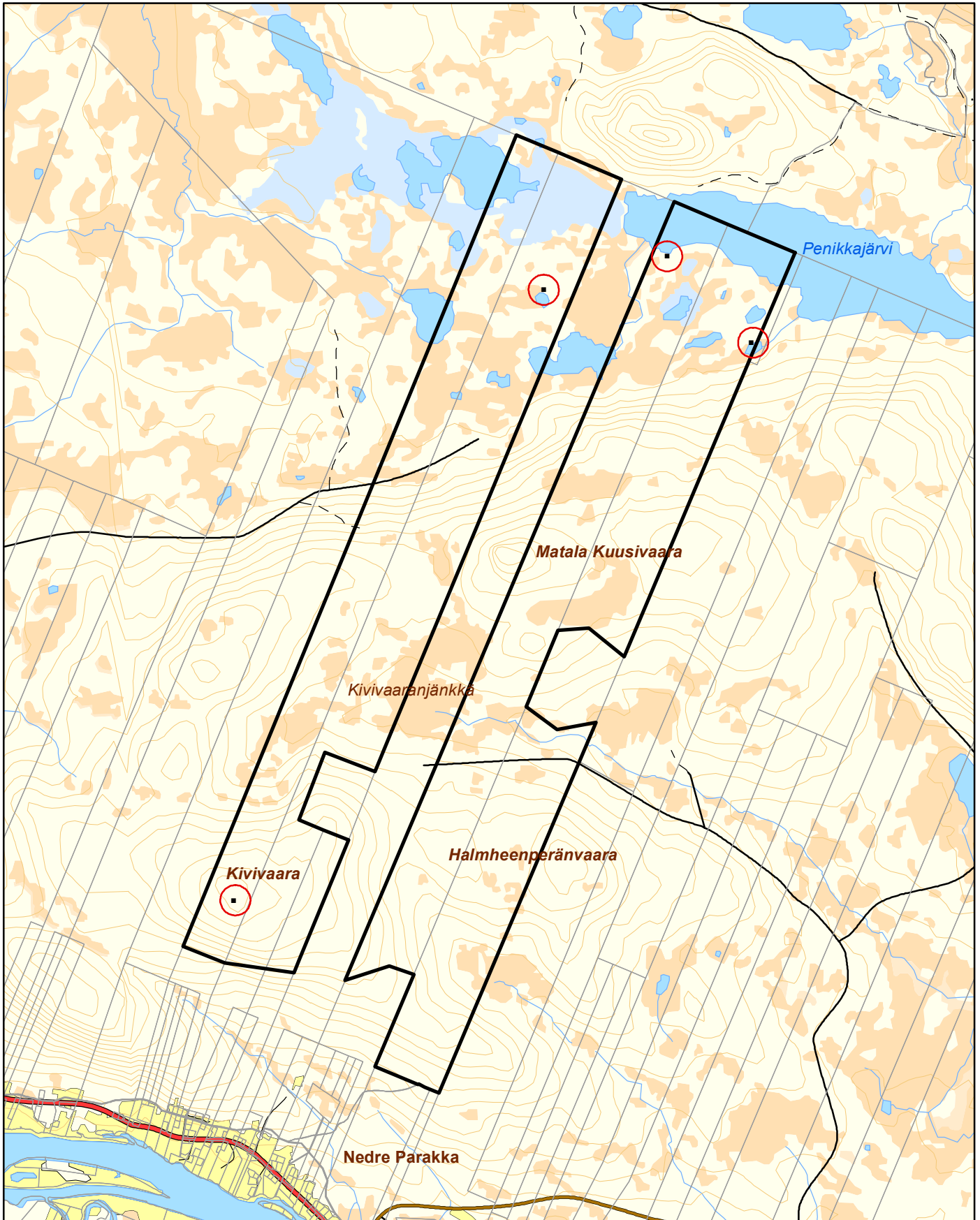


Naturreseptatet Matala Kuusivaara



Områden som omfattas av undantag A4 från reservatsföreskrifterna - översikt

Skala 1:35 000

Länsstyrelsen
Norrbotten

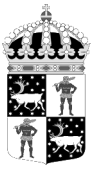


© Länsstyrelsen Norrbotten och © Lantmäteriet

-  Tomtområdenas lokalisering
-  Gräns för naturreseptatet

0 1 2 Kilometer





Länsstyrelsen
Norrbotten

511-2182-2016

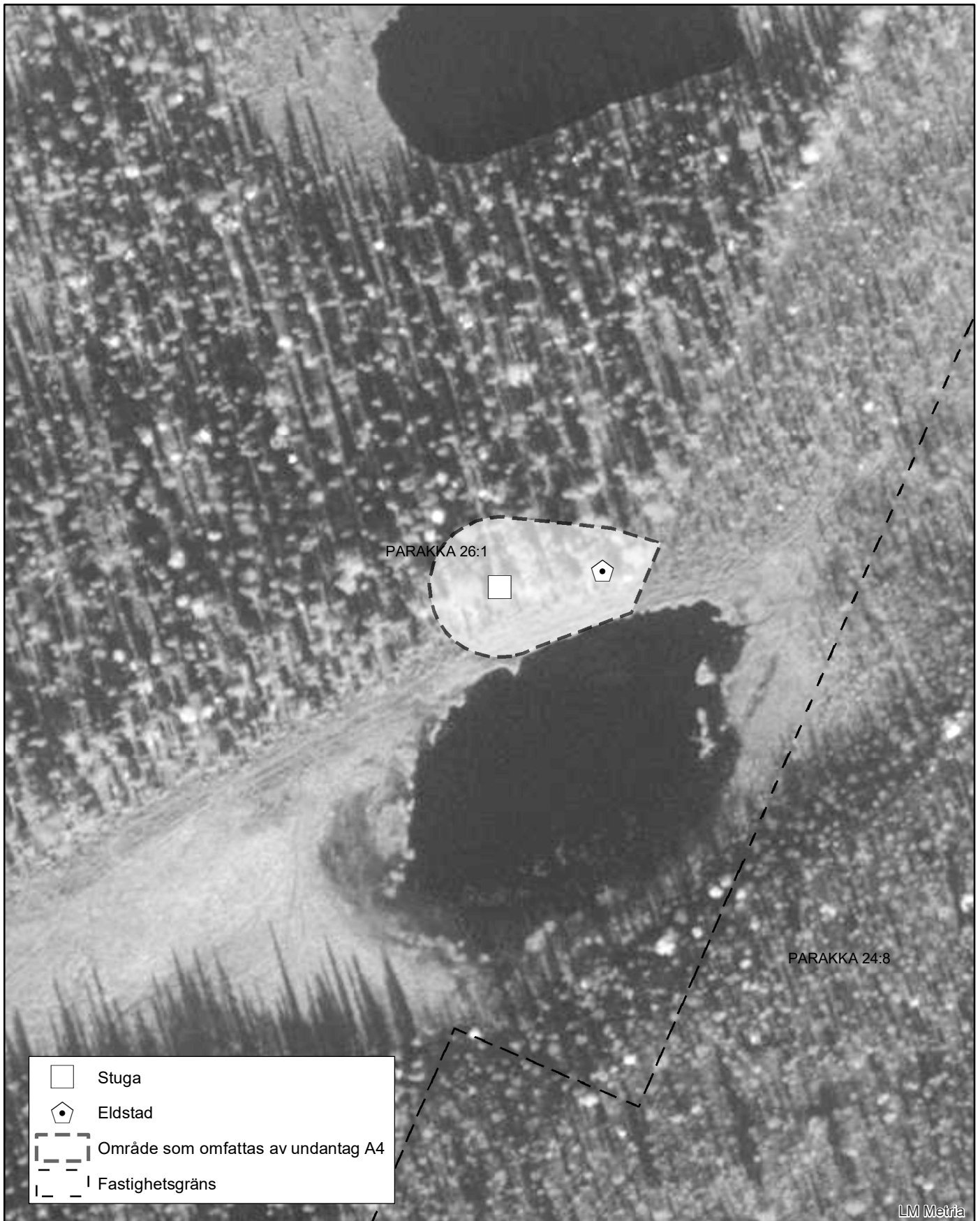
NVR ID 2051558

Bilaga 3B

Naturresevatet Matala Kuusivaara

Område som omfattas av undantag A4 från reservatsföreskrifterna

Skala 1:1 500



© Länsstyrelsen Norrbotten och © Lantmäteriet

0 25 50 100 150 Meter





Länsstyrelsen
Norrbotten

511-2182-2016

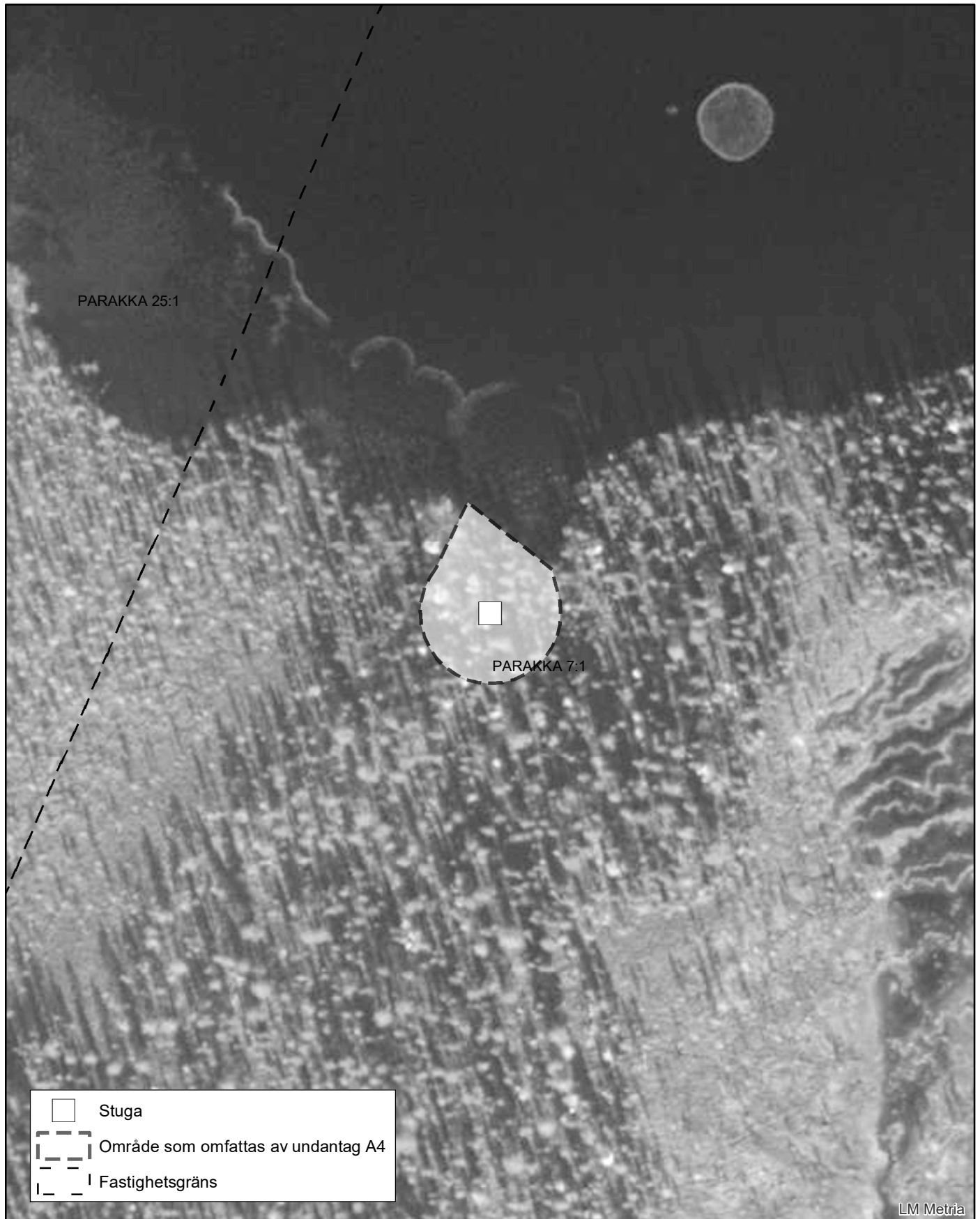
NVR ID 2051558

Bilaga 3C

Naturreseptatet Matala Kuusivaara

Område som omfattas av undantag A4 från reservatsföreskrifterna

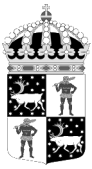
Skala 1:1 500



© Länsstyrelsen Norrbotten och © Lantmäteriet

0 25 50 100 150 Meter





Länsstyrelsen
Norrbotten

511-2182-2016

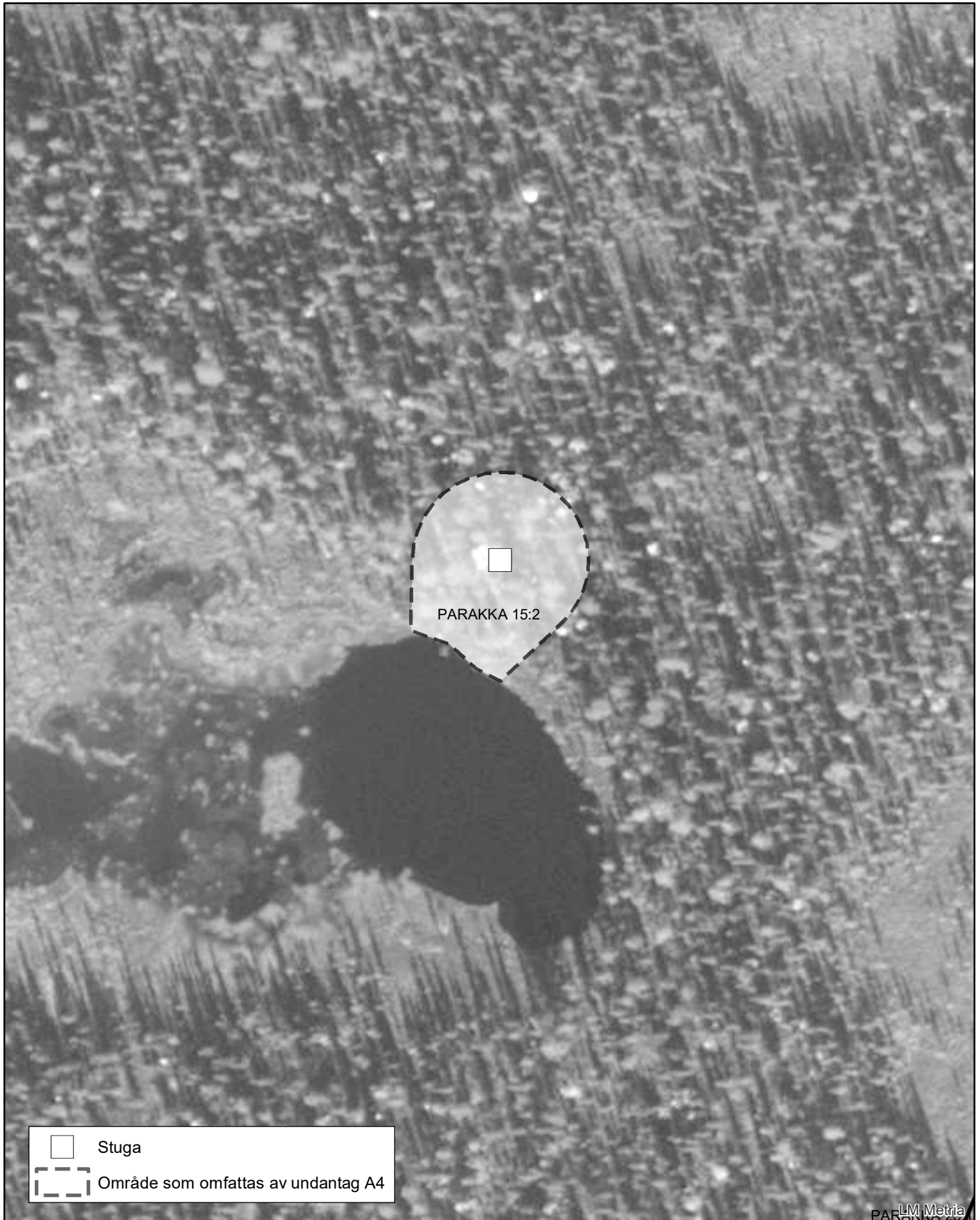
NVR ID 2051558

Bilaga 3D

Naturreservatet Matala Kuusivaara

Område som omfattas av undantag A4 från reservatsföreskrifterna

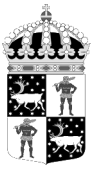
Skala 1:1 500



© Länsstyrelsen Norrbotten och © Lantmäteriet

0 25 50 100 150 Meter





Länsstyrelsen
Norrbotten

511-2182-2016

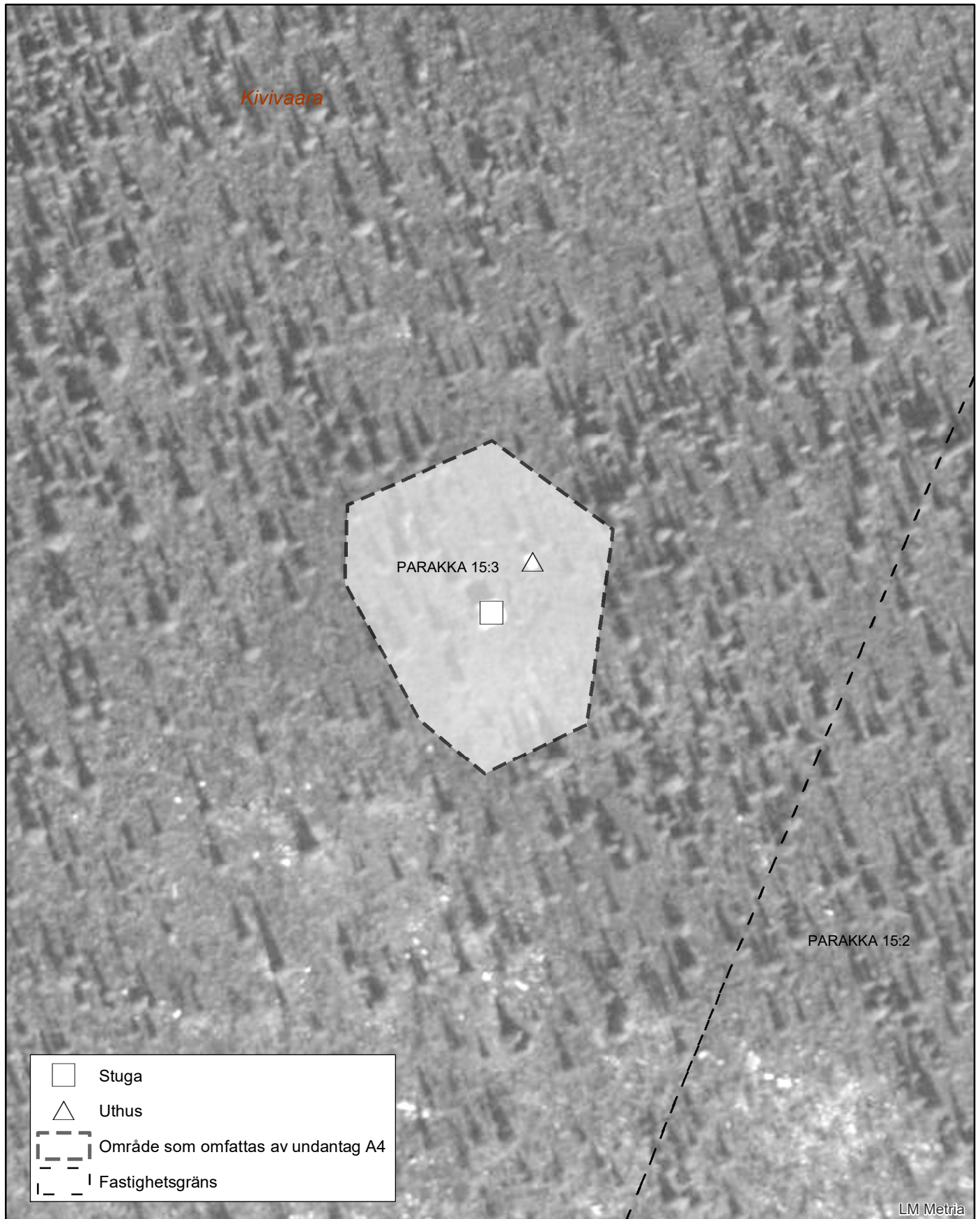
NVR ID 2051558

Bilaga 3E

Naturreservatet Matala Kuusivaara

Område som omfattas av undantag A4 från reservatsföreskrifterna

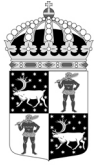
Skala 1:1 500



© Länsstyrelsen Norrbotten och © Lantmäteriet

0 25 50 100 150 Meter





Länstyrelsen
Norrbotten

Bilaga 4 Överklagandehänvisning

Du kan överklaga beslutet

Om du inte är nöjd med länsstyrelsens beslut, kan du skriftligen överklaga beslutet hos regeringen.

Hur överklagar jag beslutet?

Länstyrelsen måste pröva att överklagandet har kommit in i rätt tid, innan det skickas vidare tillsammans med handlingarna i ärendet. Därför ska du lämna eller skicka din skriftliga överklagan till Länsstyrelsen i Norrbottens län antingen via e-post; norrbotten@lansstyrelsen.se, eller med post; Länsstyrelsen i Norrbottens län, 971 86 Luleå.

Tiden för överklagande

Ditt överklagande måste ha kommit in till länsstyrelsen **inom tre veckor från den dag du fick del av beslutet**. Om det kommer in senare kan överklagandet inte prövas. I ditt överklagande kan du be att få ytterligare tid till att utveckla dina synpunkter och skälen till att du överklagar. Sedan är det regeringen som beslutar om tiden kan förlängas.

Parter som företräder det allmänna ska ha kommit in med sitt överklagande **inom tre veckor från den dag då beslutet meddelades**.

Ditt överklagande ska innehålla

- Vilket beslut som överklagas, beslutets datum och diarienummer,
- hur du vill att beslutet ska ändras, samt
- varför du anser att länsstyrelsens beslut är felaktigt.

Om du har handlingar som du anser stödjer din överklagan så bör du bifoga kopior på dessa. Kontakta länsstyrelsen i förväg om du behöver bifoga filer som är större än 15 MB via e-post.

Ombud

Om du anlitar ett ombud som sköter överklagandet åt dig ska ombudet underteckna skrivelsen, bifoga en fullmakt i original från dig samt uppge sitt eget namn, adress och telefonnummer.

Behöver du veta mer?

Har du ytterligare frågor kan du kontakta länsstyrelsen via e-post, norrbotten@lansstyrelsen.se, eller via växeltelefonnummer 010-225 50 00 . Ange diarienummer 511-2182-2016