

Länsstyrelsen  
Norrbotten

## BESLUT

1 (9)

Datum  
2020-06-24

Diarienummer  
511-2181-2016

NVR ID  
2052343

### **Bildande av naturreservatet Laurivaara i Kiruna kommun**

#### **Beslut**

Med stöd av 7 kap 4 § miljöbalken (1998:808), MB, beslutar länsstyrelsen att det område som utmärkts på bifogad karta, Bilaga 1, ska utgöra naturreservatet Laurivaara. Den slutliga inmätningen av området kan innebära mindre justeringar av reservatets avgränsning och areal.

Eftersom särskilda skäl föreligger enligt 3 § förordningen (1998:1252) om områdesskydd enligt miljöbalken m.m. kommer skötselplan för naturreservatets långsiktiga vård att fastställas efter att beslutet är fattat.

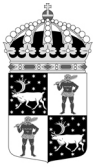
För att uppnå och tillgodose syftet med reservatet beslutar länsstyrelsen med stöd av 7 kap 5, 6 och 30 §§ MB samt 22 § förordningen om områdesskydd enligt miljöbalken m.m. att nedan angivna föreskrifter ska gälla i reservatet.

#### **Syfte**

Syftet med reservatet är att bevara områdets värdefulla naturmiljö med dess opåverkade karaktär och biologiska mångfald. Områdets höga naturskogsvärden och karaktär av orörd vildmark ska bevaras. Skogar, våtmarker, sjöar, vattendrag och andra ingående ekosystem ska ges förutsättningar att utvecklas naturligt. Syftet är även att motverka fragmentering av området och att de delar av reservatet som idag har lägre naturvärden ska utvecklas i riktning mot ett naturligt tillstånd. Inom ramen för ovanstående är reservatets syfte också att ge möjlighet till naturupplevelser och friluftsliv.

Syftet ska nås genom att:

- Inget skogsbruk bedrivs i området.
- Exploateringar och annan verksamhet som kan skada naturmiljön i området förhindras.



- Områdets skogliga värdekärnor lämnas för fri utveckling. Det kan dock bli aktuellt att genomföra naturvårdsbränning i vissa värdekärnor.
- Utvecklingsmarker och arronderingsmarker återställs till naturskog genom fri utveckling eller naturvårdande skötsel som exempelvis naturvårdsbränning och stängsling.
- Vid behov återställa områdets naturliga hydrologi genom att till exempel lägga igen diken.
- Främmande arter som bedöms utgöra ett hot mot ekosystemen i reservatet tas bort, i de fall det är möjligt.
- Naturliga störningar som till exempel översvämningar och stormfällningar tillåts ha ett naturligt förlopp. Bränder kan dock släckas vid behov.
- Fällning av träd undviks vid alla typer av åtgärder, förutom vid avveckling av främmande trädslag.
- Alla åtgärder i reservatet planeras så att körskador och annan påverkan på markskiktet undviks.
- Besökare informeras om reservatets naturvärden.
- Eventuella anordningar för friluftslivet anläggs på ett sätt som inte medför störningar eller skada för växt- eller djurlivet.

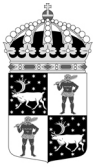
### **Skälen för länsstyrelsens beslut**

Skälen för bildandet av reservatet samt dess prioriterade bevarandevärden är den urskogsartade skogen med dess stora biologiska mångfald.

Skogsavverkning eller annan exploatering skulle innebära att områdets naturvärden förstörs.

### **Uppgifter om naturreservatet**

Naturreservatets namn:	Laurivaara
Kommun:	Kiruna
Lägesbeskrivning:	22 km SO om Vittangi
Area:	ca 750 ha
Berörda fastigheter:	Kiruna Parakka 15:2, privat Kiruna Parakka 15:3, privat Kiruna Parakka 20:2, privat Kiruna Parakka 20:3, privat
Natura 2000:	SE0820430 Torne och Kalix älvsystem
Samfälligheter:	Kiruna Parakka ga:15
Sameby:	Laevas
Förvaltare:	Länsstyrelsen



## Reservatsföreskrifter

### **A. Föreskrifter enligt 7 kap 5 § MB om inskränkningar i rätten att använda mark- och vattenområden inom reservatet.**

#### Utöver vad som annars gäller enligt lag är det förbjudet att:

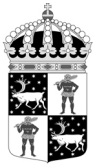
1. Bedriva skogsbruk, fälla eller på annat sätt skada levande träd och buskar. Skada eller flytta liggande eller stående döda träd och buskar.
2. På annat sätt än vad som anges under punkt 1 skada eller förändra mark eller vegetation på land eller i vatten, t ex genom att borra, spränga, anordna upplag, gräva, dikesrensa, schakta eller dumpa.
3. Uppföra eller utöka byggnad eller annan anläggning som till exempel mast eller vindkraftverk, med undantag för älg torn enligt A12.
4. Anlägga väg eller led.
5. Anlägga ledning i luft, mark eller vatten.
6. Bedriva vattenverksamhet, t ex genom vattenreglering, muddring, avledande av vatten eller anläggande av vandringshinder.
7. Plantera in växt-, djur-, eller svampart.
8. Släppa ut eller sprida avloppsvatten, gifter, biologiska eller kemiska bekämpningsmedel, vådliga ämnen, kalk, växtnäringsämnen eller andra främmande ämnen som kan skada naturen.
9. Framföra motordrivna fordon utanför befintliga vägar. Vägarnas sträckning framgår med röd linje i Bilaga 1.
10. Sätta upp tavla, plakat, skylt, göra inskrift eller andra markeringar i naturen.

#### Vidare är det utan länsstyrelsens tillstånd förbjudet att:

11. Förändra befintlig byggnad eller anläggning.
12. Uppföra älg torn.

#### Undantag från reservatsföreskrifterna i punkt A:

1. Föreskrifterna ska inte utgöra hinder för förvaltaren att utföra de åtgärder för reservatets vård och skötsel som krävs för att tillgodose syftet med reservatet och som anges i föreskrifter med stöd av 7 kap. 6 § MB i detta beslut.
2. Ovanstående föreskrifter ska inte utgöra hinder för underhåll av befintliga vägar, exempelvis snöröjning, flytt av träd som fallit över vägarna eller andra åtgärder för att bibehålla vägarnas nuvarande standard. Innan större underhållsåtgärder ska samråd ske med länsstyrelsen enligt 12 kap 6 § MB. Exempel på sådana åtgärder är byte av vägtrummor och rensning av vägdiken. Vägarnas sträckning framgår av Bilaga 1 och 2.
3. Ovanstående föreskrifter ska inte heller utgöra hinder för underhåll av befintliga byggnader eller andra anläggningar. Innan större underhållsåtgärder, exempelvis trädsäkring, ska samråd ske med länsstyrelsen enligt 12 kap 6 § MB.
4. Inom reservatet finns privata fritidshus med tillhörande områden som hävdas som tomt (Bilaga 3). Inom dessa områden är det utan hinder av föreskrifterna tillåtet att genomföra röjning av slyskog. Inom dessa områden är det även tillåtet ta reda på



fallna träd samt träd som riskerar att falla. Avverkning av grövre träd (diameter över 10 cm i brösthöjd) ska dock ske i samråd med reservatsförvaltaren. Inom områdena ska föreskrifterna inte heller utgöra hinder för mindre markanläggningar som t ex spänger och eldstäder.

5. Ovanstående föreskrifter ska inte utgöra hinder för att bedriva renskötsel i enlighet med rennäringslagen (1971:437) eller terrängkörning i samband med bedrivande av renskötsel enligt terrängkörningsförordningen (1978:594). Före anordnandet av fasta anläggningar ska samråd ske med länsstyrelsen enligt 12 kap 6 § MB, enligt vad som framgår av förordningen (1998:904) om anmälan för samråd.
6. Vid uttransport av fälld älg eller björn får terrängskoter, t ex fyrhjuling, användas. Särskild försiktighet ska iakttas för att undvika skador på mark, vegetation och vattenmiljöer.
7. Snöskoteråkning är tillåten i reservatet på väl snötäckt mark. Vid körning ska i första hand befintliga leder användas. Skador på mark och vegetation får ej uppstå.

### **B. Föreskrifter enligt 7 kap 6 § MB om skyldighet att tåla visst intrång**

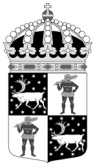
Ägare och innehavare av särskild rätt till fastigheterna förpliktas att tåla att följande åtgärder kan komma att genomföras för att tillgodose syftet med naturreservatet.

1. Utmärkning av reservatet.
2. Uppsättning och underhåll av informationsskylt som placeras på lämplig plats intill väg.
3. Naturvårdsbränning samt efterföljande stängsling.
4. Borttagande av främmande arter, exempelvis contortatall.
5. Utförande av återställningsåtgärder rörande vattenkvalitet, hydrologi och bottenmiljöer som exempelvis igenläggning av diken.
6. Genomförande av undersökningar av flora och fauna samt av mark- och vattenförhållanden, inklusive uppföljning av bevarandemål.
7. Tillgängliggörande av reservatet för besökare genom anläggande och underhåll av leder, eldstäder och vindskydd.

### **C. Ordningsföreskrifter enligt 7 kap 30 § MB**

Utöver vad som annars gäller är det för allmänheten förbjudet att:

1. Fälla eller på annat sätt skada levande eller döda träd och buskar.
2. Samla in vedsvampar, mossor eller lavar.
3. Skada vegetationen i övrigt genom att t ex gräva upp växter.
4. Fånga, skada eller döda ryggradsdjur. Ta ägg eller störa djurlivet genom att exempelvis klättra i boträd eller medvetet uppehålla sig i närheten av fågelbo, lya eller gryt.
5. Samla in ryggradslösa djur.
6. Förstöra eller skada berg, jord eller sten på land eller i vatten genom att t ex borra, hacka, spränga, rista, gräva eller måla.
7. Skräpa ner.



8. Framföra motordrivna fordon utanför befintliga vägar. Vägarnas sträckning framgår av Bilaga 1.

Undantag från reservatsföreskrifterna i punkt C:

1. Föreskrifterna ska inte utgöra hinder för förvaltaren att utföra de åtgärder för reservatets vård och skötsel som krävs för att tillgodose syftet med reservatet och som anges i föreskrifter med stöd av 7 kap. 6 § MB i detta beslut.
2. Utan hinder av ovanstående föreskrifter får renskötsel utövas i enlighet med rennäringslagen (1971:437) eller terrängkörning i samband med bedrivande av renskötsel enligt terrängkörningsförordningen (1978:594). Före anordnandet av fasta anläggningar ska samråd ske med länsstyrelsen enligt 12 kap 6 § MB, enligt vad som framgår av förordningen (1998:904) om anmälan för samråd.
3. Snöskoteråkning är tillåten i reservatet på väl snötäckt mark. Vid körning ska i första hand befintliga leder användas. Skador på mark och vegetation får ej uppstå.
4. I reservatet är det utan hinder av föreskriften C4 tillåtet att jaga och fiska i enlighet med gällande lagstiftning.
5. Bär- och matsvampplockning är tillåtet i området.

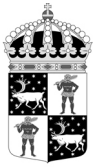
**Redogörelse för ärendet**

Länsstyrelsen inventerade området kring Laurivaara åren 2015 och 2016, och konstaterade då att området hyser höga naturvärden som gör det mycket skyddsvärt. Reservatsbildningen samt förhandling om ersättning med sju berörda fastigheter inleddes under 2016. Fram till slutet av år 2019 hade överenskommelser om inträngsersättning slutits med ägarna av fyra av dessa fastigheter.

Det skyddsvärda området omfattar även delar av andra fastigheter än de som berörs av detta beslut. Förhandlingar om ersättning som gäller dessa fastigheter har påbörjats, men är inte slutförda.

Ärendet har remitterats till Skogsstyrelsen, Försvarmakten och Sveriges geologiska undersökningar (SGU). Skogsstyrelsen har inte kommit in med något svar, och SGU avstår från att yttra sig. Försvarmakten har inget att erinra avseende bildandet av naturreservatet.

Sametinget har beretts möjlighet att yttra sig över förslaget till beslut. Sametinget skriver i sitt yttrande att bevarandet och förvaltandet av natur och kultur där markerna förvaltas och nyttjas med långsiktighet ingår i Sametingets målsättning att leva i ett livskraftigt Sápmi och nya reservatsbildningar anses därför, som regel, vara positivt. Ett naturreservatsbildande får dock inte inskränka eller hindra utvecklingen av den samiska markanvändningen och den samiska kulturen inom det aktuella området. Sametinget noterar också att föreskrifterna för naturreservatet inte hindrar samisk markanvändning och att renskötselrätten gäller fullt ut. Detta omfattar även jakt. De poängterar att renskötseln och andra samiska näringar måste i fortsättningen kunna bedrivas inom naturreservatet. De skriver vidare att området där det föreslagna naturreservatet är beläget utgör kärnområde av riksintresse för rennäringen, med gott vinterbete. Detta



innebär att området ska skyddas mot åtgärder som kan påtagligt försvåra näringens bedrivande. Inte bara markerna i sig ska skyddas utan även de funktionella samband som flyttleder och sammanhängande områden som är nödvändiga för renarnas fria strövning. Sametinget anser att ett naturreservatsbildande är förenligt med renskötseln och andra samiska intressen så länge de respekteras och visas hänsyn i fortsatt förvaltning. De konstaterar att det samiska kulturarvet utgås från en helhet där renskötsel är en del. Landskapet har en historia och speglar alla aspekter av samernas livsmiljö. Det samiska kulturarvet består inte bara av fysiska lämningar. Minst lika viktigt är det så kallade immateriella kulturarvet, allt det som inte lämnar några synliga spår efter sig. Sametinget poängterar att innan Länsstyrelsen fattar beslut om naturreservatet är det viktigt att berörda samers inställning inhämtas och beaktas. De konstaterar att under de förutsättningar som nämnts ovan har Sametinget inget att erinra mot länsstyrelsens beslut.

Markägare, Laevas sameby samt Koivuvägens samfällighetsförening har förelagts att yttra sig över förslaget. Samtliga har tagit del av förslaget till beslut. Av dessa är det endast Laevas sameby som har inkommit med ett yttrande. Samebyn har inget att erinra mot förslaget, och framför att det är bra att granskogarna som är bra hänglavsbetesmarker bevaras.

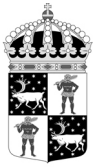
Samråd med Kiruna kommun har föregått beslutet och i sitt yttrande framhåller kommunen att det är viktigt att aktuellt område fortsätter att vara tillgängligt för besökare så att bildandet av naturreservatet inte påverkar friluftslivet negativt. De anger att aktuellt område ligger inom N2e (pågående bildning av naturreservat) i kommunens översiktsplan, antagen december 2018. Endast bebyggelse för rennäringen och det rörliga friluftslivet tillåts inom N2e-områden. Det framgår av reservatsbildningen att det är förbjudet att borra, spränga och gräva, vilket kommunen tolkar som att sådan prospektering inte kommer att tillåtas i naturreservatet, trots att det inte är direkt uttalat i föreskrifterna.

Samråd med Naturvårdsverket och Havs och vattenmyndigheten har genomförts som tillstyrker förslaget.

### **Länsstyrelsens bedömning och motivering**

Området utgör en från naturvårdssynpunkt mycket värdefull naturskog som hyser en stor mångfald av växter och djur knutna till naturskogsmiljöer. Skogarna består av en mosaik av brandsuccessioner i olika stadier samt gamla urskogsartade granskogar, och påverkansgraden är generellt sett mycket låg. Sjön Juokijärvi, som delvis ingår i reservatet, är en del av Torne och Kalix älvsystem som ingår i Natura 2000 och därmed är utpekad av EU som särskilt skyddsvärd. Skogsavverkning eller annan exploatering skulle innebära att områdets naturvärden samt dess opåverkade och ostörda karaktär förstörs. De höga naturvärden som finns i området kräver ett omfattande och långsiktigt skydd för att bevaras och utvecklas. Med anledning av detta har frågan om bildande av ett naturreservat aktualiserats.

Detta beslut omfattar de fyra fastigheter där intrångsavtal slutits med fastighetsägarna, och det utgör större delen av det skyddsvärda området kring Laurivaara. Reservatet



bildas för att säkra områdets skydd under tiden som förhandlingar om ersättning fortgår för resterande delar. Länsstyrelsens mål är att så småningom utvidga naturreservatet till att omfatta hela det skyddsvärda området.

Till varje naturreservat ska det finnas en bifogad skötselplan. Eftersom länsstyrelsen avser att utvidga naturreservatet är det lämpligare att fastställa skötselplanen i samband med att reservatet får sin fulla utbredning. Orsakerna till detta är att området inte bedöms vara i behov av skötselinsatser inom den närmaste tiden samt att ställningstaganden om lämplig skötsel bäst görs om man beaktar hela det planerade reservatet. Med stöd av 3 § förordningen om områdesskydd enligt miljöbalken m.m. anser Länsstyrelsen därför att det finns särskilda skäl att fastställa skötselplanen efter att beslut om bildande fattats.

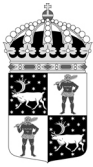
Beslutet följer gällande riktlinjer för prioritering av naturreservatsskydd och Sveriges internationella åtaganden om skydd av den biologiska mångfalden, samt Sveriges miljö kvalitetsmål. Beslutet ger därmed ett värdefullt bidrag till uppfyllandet av flera miljö kvalitetsmål, bland annat *Levande skogar* samt *Ett rikt växt- och djurliv*.

Området utgör delvis riksintresse för Natura 2000 enligt 4 kap. MB. Länsstyrelsen bedömer att bildandet av reservatet är en åtgärd som bidrar till starka förutsättningarna för detta riksintresse, vilket innebär att reservatsbildningen är förenlig med det aktuella riksintresset.

Hela naturreservatet utgör även kärnområde för rennäringen och ingår i ett område utpekad som riksintresse för rennäringen enligt 3 kap. MB. Länsstyrelsen konstaterar att föreskrifterna för naturreservatet inte hindrar samisk markanvändning och att renskötselrätten gäller fullt ut i reservatet, även jakt. Länsstyrelsen bedömer därför att bildandet av reservatet är en åtgärd som inte påtagligt försvårar för rennäringen i området, vilket innebär att reservatsbildningen är förenlig med det aktuella riksintresset.

Området utgör riksintresse för totalförsvaret enligt 3 kap. 9 § 2 st. MB. Länsstyrelsen bedömer att bildandet av reservatet är en åtgärd som inte påtagligt försvårar tillkomsten eller utnyttjandet av totalförsvarets anläggningar, vilket innebär att reservatsbildningen är förenlig med det aktuella riksintresset.

Länsstyrelsen bedömer att sammantaget att ett naturreservat i det aktuella området är förenligt med kommunens översiktsplan och med hushållningsbestämmelserna i 3 och 4 kap. MB. I enlighet med 7 kap 25 § MB ska det finnas en rimlig balans mellan de värden som ska skyddas och de inskränkningar som beslutet innebär för den enskildes markanvändning. Därför ska det alltid göras en intresseprövning mellan allmänna och enskilda intressen. Länsstyrelsen bedömer att den avgränsning av naturreservatet och de inskränkningar som har gjorts är nödvändiga för att bevara de höga naturvärdena i området, samt att de inte går längre än vad som behövs för att tillgodose reservatets syfte. De markägare som berörs av det nu aktuella beslutet om bildande av naturreservatet Laurivaara har ersatts för det intrång i pågående markanvändning som reservatsbeslutet innebär.



Enligt förordningen (2007:1244) om konsekvensutredning vid regelgivning ska en myndighet innan beslut om föreskrifter så tidigt som möjligt utreda ordningsföreskrifternas kostnadsmässiga och övriga konsekvenser. Enligt samma förordning får myndigheten göra ett undantag från regeln om den bedömer att det saknas skäl att genomföra en konsekvensutredning. Länsstyrelsen bedömer att ordningsföreskrifterna behövs för att tillgodose syftet med naturreservatet. Föreskrifternas konsekvenser för allmänheten eller i övrigt bedöms vara så små att en särskild konsekvensutredning inte behöver upprättas.

### **Beskrivning av området**

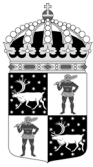
Naturreservatet Laurivaara är ett stort skogsområde som domineras av mycket gamla barrskogsmiljöer och brandsuccessioner i olika faser. Naturreservatet är beläget ovan högsta kustlinjen i ett kuperat område nordost om byn Parakka i Kiruna kommun, och är det östligaste av tre naturreservat nära Parakka. Reservatet utgörs av berget Laurivaara med omgivningarna. I reservatets östra kant ligger sjön Juokijärvi som är en del av Torne och Kalix älvsystem - ett av Västeuropas största oreglerade vattensystem och ett mycket värdefullt exempel på ett stort naturligt vattensystem. Intill Juokijärvi, i reservatets nordspets, ligger myren Juokivuoma. Myren är en del av ett större myrkomplex som har bedömts hysa mycket höga naturvärden.

Hela området präglas av den omfattande skogsbrand som verkar ha dragit över tusentals hektar i trakten av byn Parakka omkring 1870. Skogarna i reservatet utgörs av en mosaik av olika skogstyper och successioner som är ett resultat av variationer i brandens intensitet. Här finns alltifrån helt opåverkade lövbrännor, via mer produktiva blandbrännor till sena successioner med urskogsartade gammelgranskogar med rikligt av rötade lågor. Påverkansgraden är generellt mycket låg och området har mycket höga naturvärden.

På berget Laurivaaras västra sluttning finns stora områden med urskogsartad granskog med stora mängder död ved och goda förekomster av sällsynta naturskogsarter. Här var den senaste skogsbranden antagligen ganska lågintensiv, vilket medförde att en stor del av den gamla granskogen överlevde. I reservatets nordligaste del, nordväst om sjön Juokijärvi, har skogsbranden gått hårt fram och skogen här utgörs av väldigt fina, urskogsartade löv- och blandbrännor. I öster utgörs skogen av tydligt brandpräglad tall- och barrblandskog, och här finns rikligt med tallar som är så gamla att de överlevt branden 1870. I östra delen finns även ett område med sandtallskog. I anslutning till bäckar och områden med rörligt markvatten på bergets sluttningar finns produktiv gammal granskog av högörttyp med bland annat brudborste, skogsnäva och ekbräken i fältskiktet. Högre upp i sluttningarna på berget övergår skogen i gammal höjdlägesbarrskog, mager och impedimentartad.

I stora delar av naturreservatet är spåren av skogsbruk få och skogen uppvisar tydliga urskogskaraktärer. I bergets nordsluttning har dock skogen delvis karaktär av gammal restskog. På andra håll finns i varierande grad spår av äldre plockhuggning, till exempel i tallskogarna i norr och öster.





Länsstyrelsen  
Norrbotten

## BESLUT

9 (9)

Datum  
2020-06-24

Diarienummer  
511-2181-2016

NVR ID  
2052343

I Laurivaara finns många av de sällsynta arter som är knutna till gamla barrnatskogar. Arter som knottrig blåslav och gammelgranskål förekommer allmänt på gamla granar i området. I delar av reservatet finns rikligt med grov, förrötad ved i olika nedbrytningsstadier. På granlågorna förekommer bland annat rosenticka, rynkskinn, gränsticka, ullticka, ulltickeporing, taigaskinn, lappticka och harticka. På tallågor finner man sällsynta arter som bland annat fläckporing och nordtagging. Områdets gamla skogar och lövrika skogstyper främjar ett rikt fågelliv, och man kan stöta på till exempel lavskrika och tretåig hackspett.

Naturresevatets sydöstra spets korsas av en fornlämning i form av en välbevarad sträcka av 1600-talets bruksväg mellan Svappavaara och Masugnsbyn. Vägen är omnämnd som "allmänna landsvägen" mellan Jukkasjärvi och Pajala i ett tingsprotokoll från 1796. I reservatets sydöstra del finns flera kolbottnar och kolarkojor.

### **Hur man överklagar**

Detta beslut kan överklagas hos regeringen (Miljödepartementet) enligt Bilaga 4.

### **Beslutets ikraftträdande**

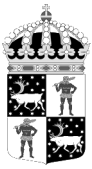
Beslutet gäller från den dag det vunnit laga kraft, utom vad gäller föreskrifter med stöd av 7 kap. 30 § miljöbalken, vilka gäller omedelbart.

### **De som deltagit i länsstyrelsens beslut**

I detta ärende har beslut tagits av landshövding Björn O. Nilsson efter föredragning av naturskyddshandläggare Åsa Hedlund. I den slutliga handläggningen av ärendet deltog även chefen för naturskyddsenheten Per-Anders Jonsson samt jurist Simon Bergdahl.

### **Bilagor:**

1. Karta över reservatet
2. Översiktskarta
3. Kartor över byggnader som omfattas av undantag A 4 i reservatsföreskrifterna
4. Hur man överklagar



Länsstyrelsen  
Norrbotten

511-2181-2016

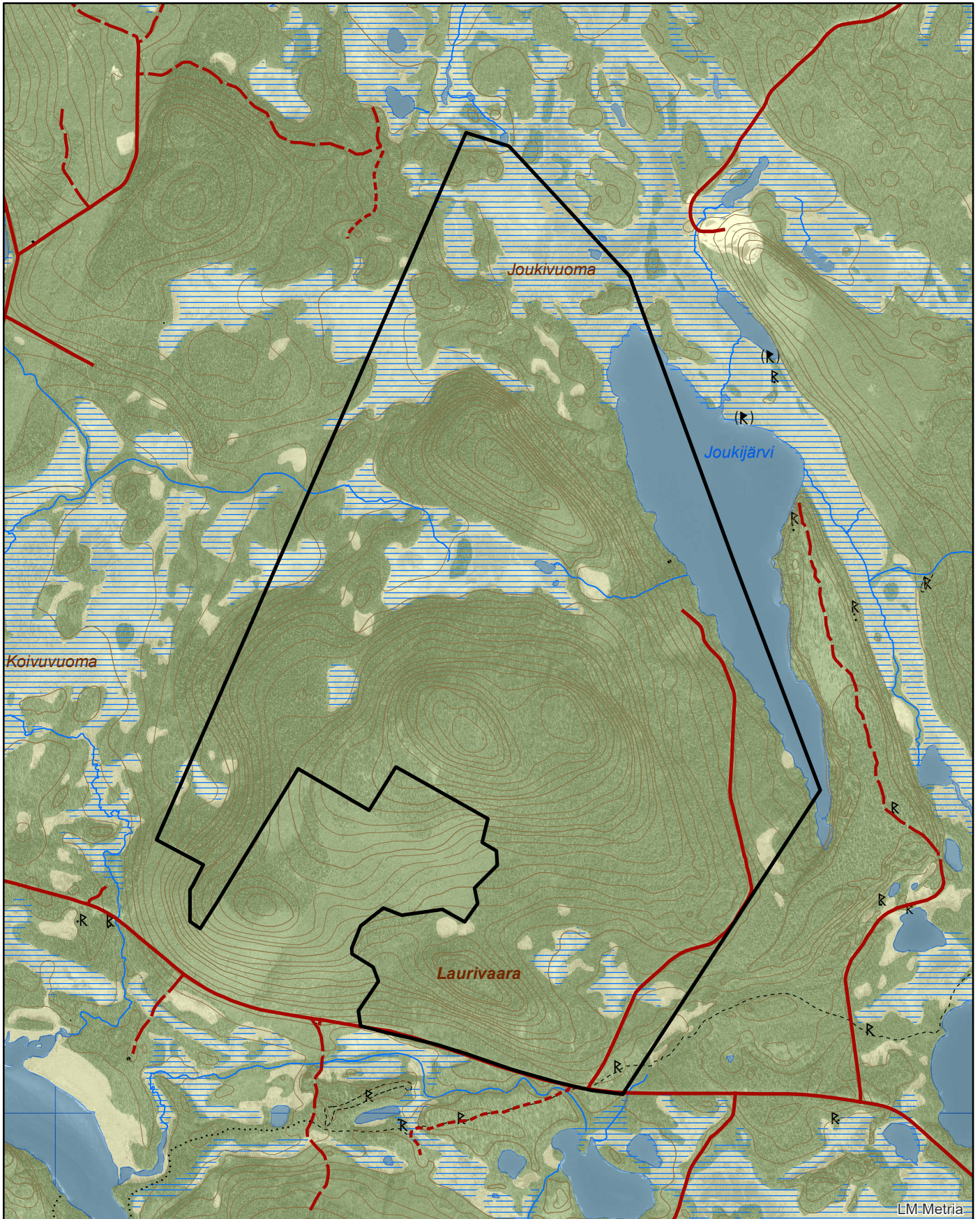
NVR ID 2052343

Bilaga 1


## Naturreseptat Laurivaara

Area ca 750 ha

Skala 1:25 000

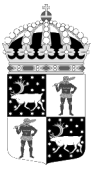


© Länsstyrelsen Norrbotten och © Lantmäteriet

 Gräns för naturreseptatet

0 1 2 Kilometer

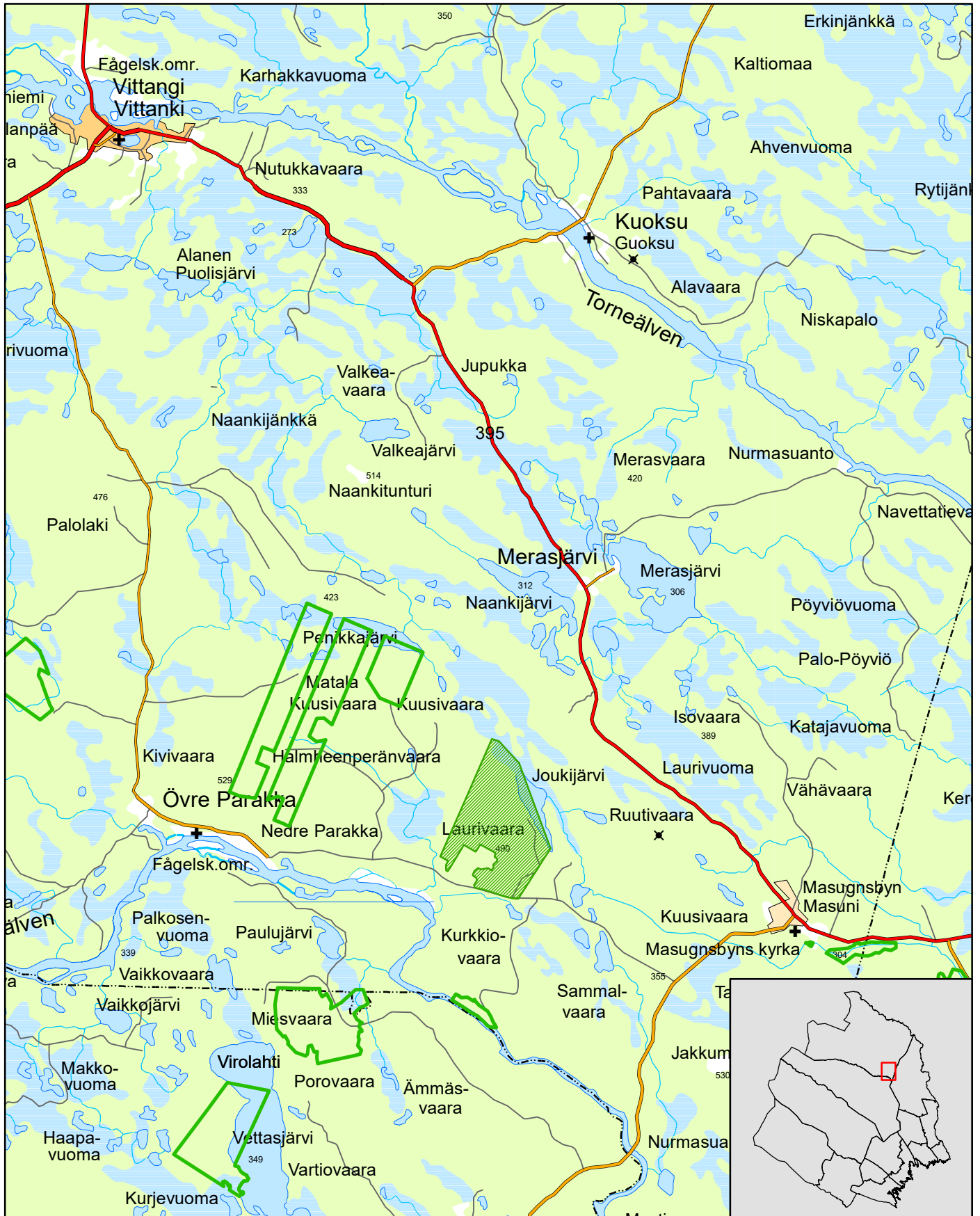






# Naturreservatet Laurivaara

Kiruna kommun

Skala 1:150 000

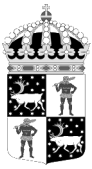
Länsstyrelsen  
Norrbotten

© Länsstyrelsen Norrbotten och © Lantmäteriet

-  Gräns för naturreservatet
-  Övriga naturreservat

0 5 10 15 Kilometer



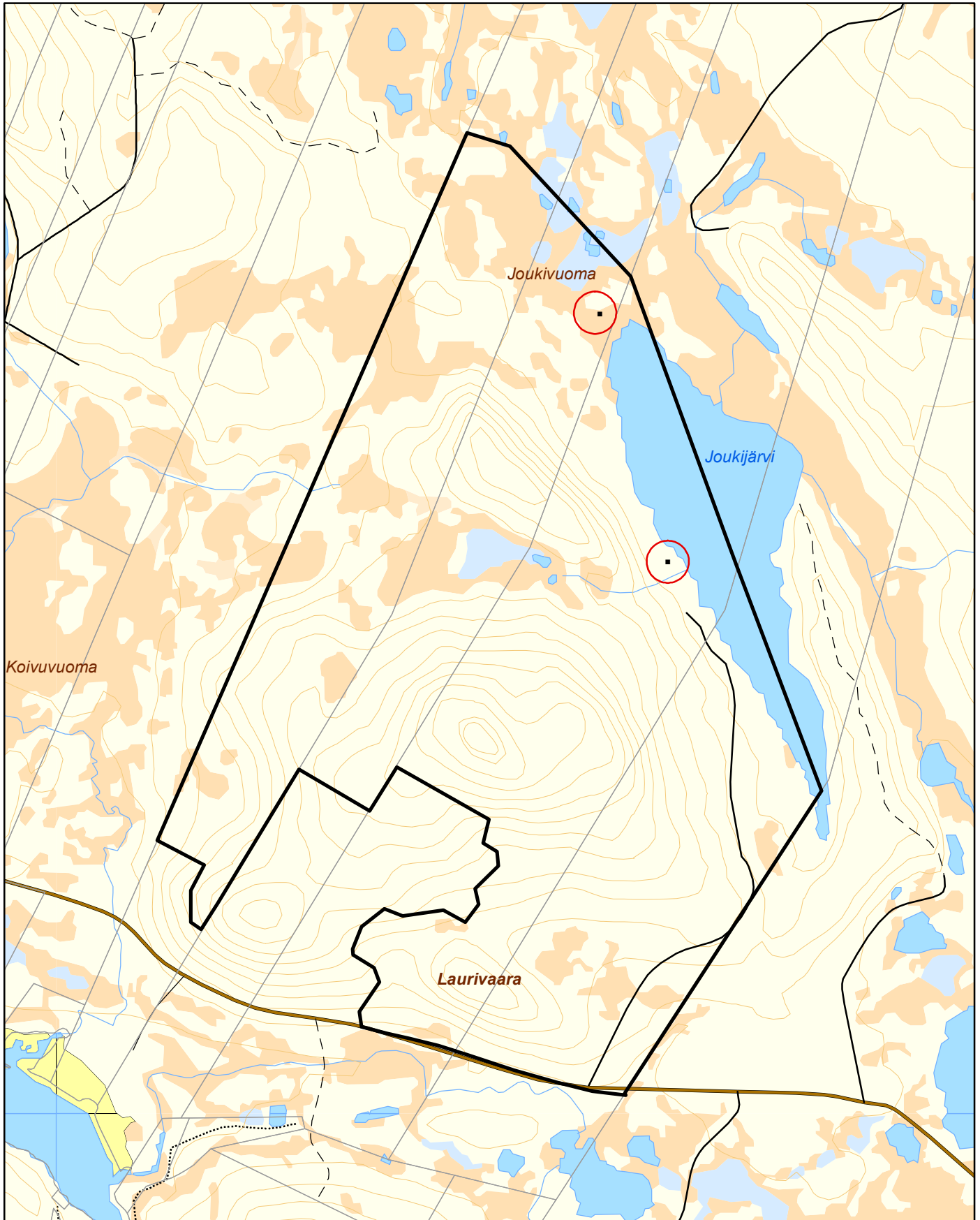


## Naturreseptet Laurivaara



Områden som omfattas av undantag A4 från reservatsföreskrifterna - översikt

Skala 1:25 000

Länsstyrelsen  
Norrbotten

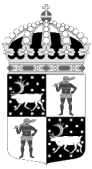


© Länsstyrelsen Norrbotten och © Lantmäteriet

-  Tomtområdenas lokalisering
-  Gräns för naturreseptet

0 1 2 Kilometer





Länsstyrelsen  
Norrbotten

511-2181-2016

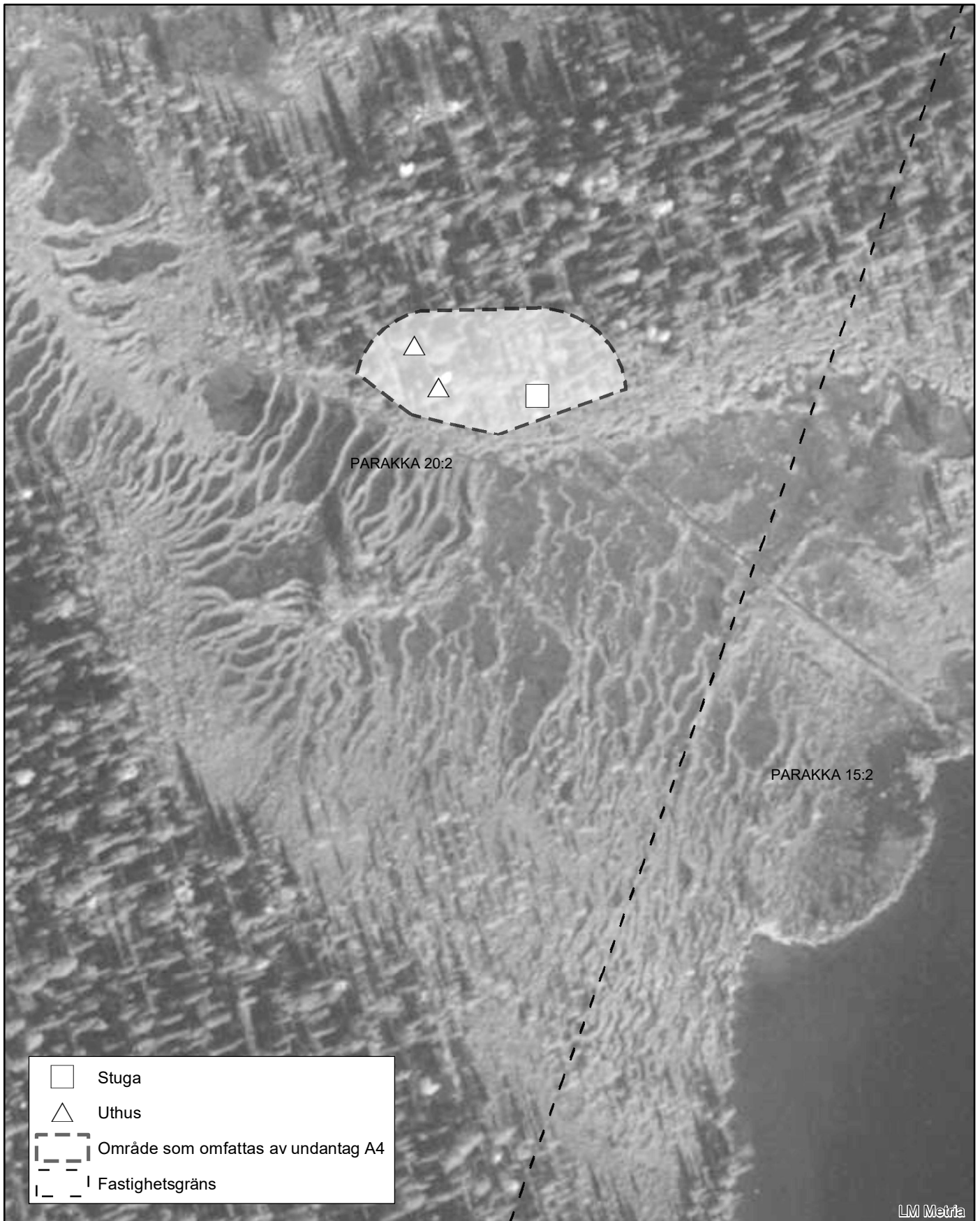
NVR ID 2052343

Bilaga 3B

## Naturreseptat Laurivaara

Område som omfattas av undantag A4 från reservatsföreskrifterna

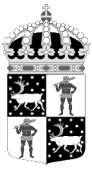
Skala 1:1 500



© Länsstyrelsen Norrbotten och © Lantmäteriet

0 25 50 100 150 Meter





Länsstyrelsen  
Norrbotten

511-2181-2016

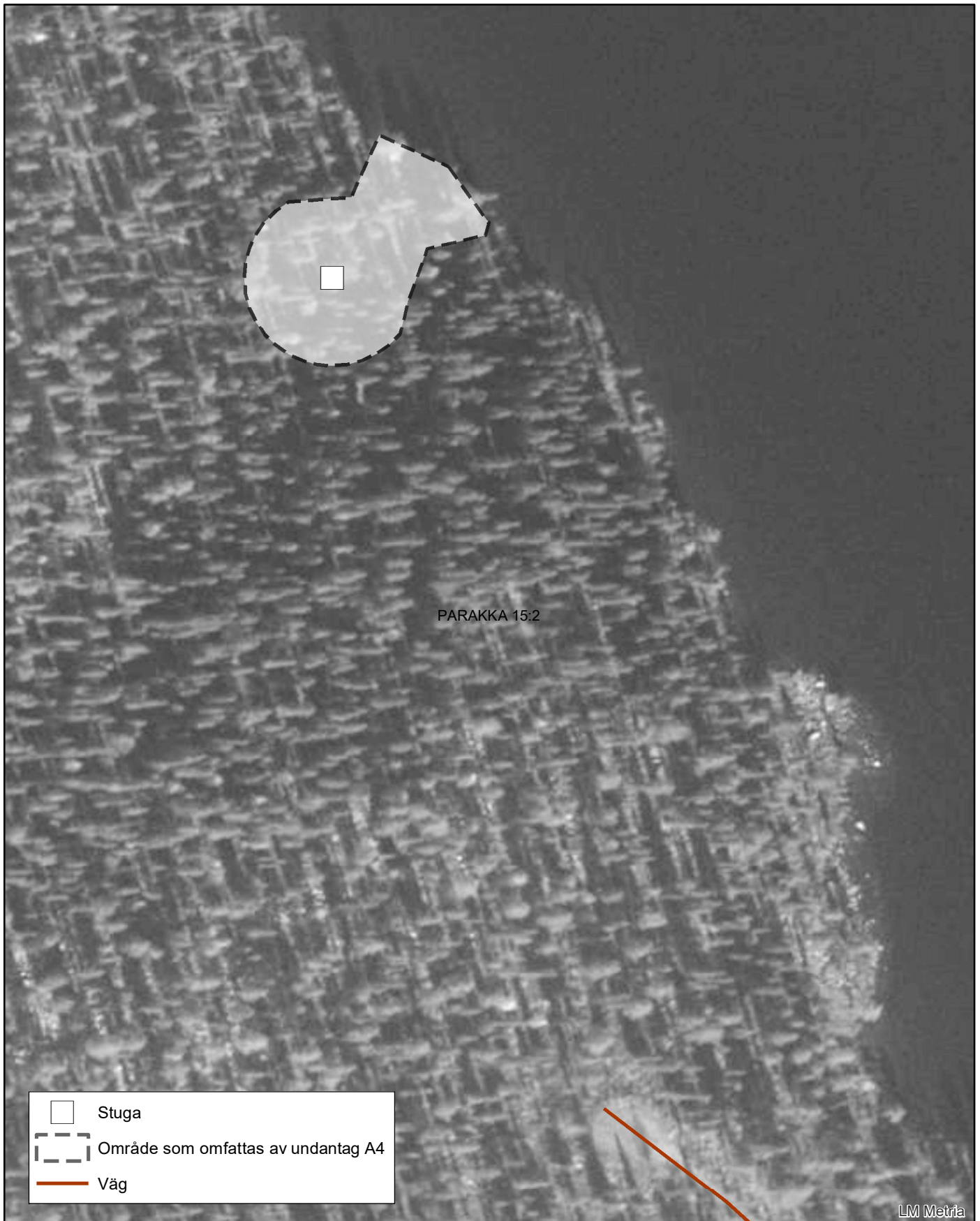
NVR ID 2052343

Bilaga 3C

## Naturreservatet Laurivaara

Område som omfattas av undantag A4 från reservatsföreskrifterna

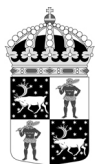
Skala 1:1 500



© Länsstyrelsen Norrbotten och © Lantmäteriet

0 25 50 100 150 Meter





Länstyrelsen  
Norrbotten

## Bilaga 4 Överklagandehänvisning

### Du kan överklaga beslutet

Om du inte är nöjd med länsstyrelsens beslut, kan du skriftligen överklaga beslutet hos regeringen.

### Hur överklagar jag beslutet?

Länstyrelsen måste pröva att överklagandet har kommit in i rätt tid, innan det skickas vidare tillsammans med handlingarna i ärendet. Därför ska du lämna eller skicka din skriftliga överklagan till Länsstyrelsen i Norrbottens län antingen via e-post; [norrbotten@lansstyrelsen.se](mailto:norrbotten@lansstyrelsen.se), eller med post; Länsstyrelsen i Norrbottens län, 971 86 Luleå.

### Tiden för överklagande

Ditt överklagande måste ha kommit in till länsstyrelsen **inom tre veckor från den dag du fick del av beslutet**. Om det kommer in senare kan överklagandet inte prövas. I ditt överklagande kan du be att få ytterligare tid till att utveckla dina synpunkter och skälen till att du överklagar. Sedan är det regeringen som beslutar om tiden kan förlängas.

Parter som företräder det allmänna ska ha kommit in med sitt överklagande **inom tre veckor från den dag då beslutet meddelades**.

### Ditt överklagande ska innehålla

- Vilket beslut som överklagas, beslutets datum och diarienummer,
- hur du vill att beslutet ska ändras, samt
- varför du anser att länsstyrelsens beslut är felaktigt.

Om du har handlingar som du anser stödjer din överklagan så bör du bifoga kopior på dessa. Kontakta länsstyrelsen i förväg om du behöver bifoga filer som är större än 15 MB via e-post.

### Ombud

Om du anlitar ett ombud som sköter överklagandet åt dig ska ombudet underteckna skrivelsen, bifoga en fullmakt i original från dig samt uppge sitt eget namn, adress och telefonnummer.

### Behöver du veta mer?

Har du ytterligare frågor kan du kontakta länsstyrelsen via e-post, [norrbotten@lansstyrelsen.se](mailto:norrbotten@lansstyrelsen.se), eller via växeltelefonnummer 010-225 50 00 . Ange diarienummer 511-2181-2016.