

Länsstyrelsen
Norrbotten

BESLUT

1 (9)

Datum
2020-06-24

Diarienummer
511-266-2014

NVR ID
2044068

Bildande av naturreservatet Vathaanvaara i Kiruna kommun

Beslut

Med stöd av 7 kap 4 § miljöbalken (1998:808), MB, beslutar länsstyrelsen att det område som utmärkts på bifogad karta, Bilaga 1, ska utgöra naturreservatet Vathaanvaara. Den slutliga inmätningen av området kan innebära mindre justeringar av reservatets avgränsning och areal.

I enlighet med 3 § förordningen (1998:1252) om områdesskydd enligt miljöbalken m.m. fastställer länsstyrelsen bifogad skötselplan (Bilaga 6).

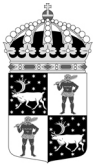
För att uppnå och tillgodose syftet med reservatet beslutar länsstyrelsen med stöd av 7 kap 5, 6 och 30 §§ MB samt 22 § förordningen om områdesskydd enligt miljöbalken m.m. att nedan angivna föreskrifter ska gälla i reservatet.

Syfte

Syftet med reservatet är att bevara områdets värdefulla naturmiljö med dess opåverkade karaktär och biologiska mångfald. Områdets höga naturskogsvärden och karaktär av orörd vildmark ska bevaras. Skogar, våtmarker, sjöar, vattendrag och andra ingående ekosystem ska ges förutsättningar att utvecklas naturligt. Syftet är även att motverka fragmentering av området och att de delar av reservatet som idag har lägre naturvärden ska utvecklas i riktning mot ett naturligt tillstånd. Inom ramen för ovanstående är reservatets syfte också att ge möjlighet till naturupplevelser och friluftsliv.

Syftet ska nås genom att:

- Inget skogsbruk bedrivs i området.
- Exploateringar och annan verksamhet som kan skada naturmiljön i området förhindras.



- Hela området lämnas för fri utveckling. Det kan dock bli aktuellt att genomföra naturvårdsbränning i vissa delar.
- Vid behov återställa områdets naturliga hydrologi genom att till exempel lägga igen diken, åtgärda vandringshinder eller återställa vattendrag efter flottledsrensning.
- Främmande arter som bedöms utgöra ett hot mot ekosystemen i reservatet tas bort, i de fall det är möjligt.
- Naturliga störningar som till exempel översvämningar och stormfällningar tillåts ha ett naturligt förlopp. Bränder kan dock släckas vid behov.
- Fällning av träd undviks vid alla typer av åtgärder, förutom vid avveckling av främmande trädslag.
- Alla åtgärder i reservatet planeras så att körskador och annan påverkan på markskiktet undviks.
- Besökare informeras om reservatets naturvärden.

Skälen för länsstyrelsens beslut

Skälen för bildandet av reservatet samt dess prioriterade bevarandevärden är den urskogsartade skogen och de värdefulla våtmarkerna med dess stora biologiska mångfald. Sumpskogarna i området är speciella till karaktären genom den rikliga järnockraförekomsten och bildar ett mycket skyddsvärt landskap tillsammans med rika myrar och urskogsartade tallskogar. I området påträffas många ovanliga och hotade arter knutna till lång skogskontinuitet. Skogsavverkning eller annan exploatering skulle innebära att områdets naturvärden förstörs.

Uppgifter om naturreservatet

Naturreservatets namn:	Vathaanvaara
Kommun:	Kiruna
Lägesbeskrivning:	19 km NV om Vittangi
Area:	ca 2795 ha
Berörda fastigheter:	Kronostuguplatsen 6:1, Naturvårdsverket Vittangi 7:9, Naturvårdsverket Vittangi 17:4, Naturvårdsverket Parakka 1:5, Naturvårdsverket Parakka 1:9, Naturvårdsverket
Natura 2000:	SE 0820430 Torne och Kalix älvsystem
Renskötselrätt:	Talma sameby
Förvaltare:	Länsstyrelsen



Reservatsföreskrifter

A. Föreskrifter enligt 7 kap 5 § MB om inskränkningar i rätten att använda mark- och vattenområden inom reservatet.

Utöver vad som annars gäller enligt lag är det förbjudet att:

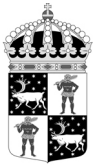
1. Bedriva skogsbruk, fälla eller på annat sätt skada levande träd och buskar. Skada eller flytta liggande eller stående döda träd och buskar.
2. På annat sätt än vad som anges under punkt 1 skada eller förändra mark eller vegetation på land eller i vatten, t ex genom att borra, spränga, anordna upplag, gräva, dikesrensa, schakta eller dumpa.
3. Uppföra eller utöka byggnad eller annan anläggning som till exempel mast eller vindkraftverk, med undantag för älg torn enligt A 12.
4. Anlägga väg eller led.
5. Anlägga ledning i luft, mark eller vatten.
6. Bedriva vattenverksamhet, t ex genom vattenreglering, muddring, avledande av vatten eller anläggande av vandringshinder.
7. Plantera in växt-, djur-, eller svampart.
8. Släppa ut eller sprida avloppsvatten, gifter, biologiska eller kemiska bekämpningsmedel, vådliga ämnen, kalk, växnäringsämnen eller andra främmande ämnen som kan skada naturen.
9. Framföra motordrivna fordon utanför befintliga vägar. Vägarnas sträckning framgår av Bilaga 1.
10. Sätta upp tavla, plakat, skylt, göra inskrift eller andra markeringar i naturen.

Vidare är det utan länsstyrelsens tillstånd förbjudet att:

11. Förändra befintlig byggnad eller anläggning.
12. Uppföra älg torn.

Undantag från reservatsföreskrifterna i punkt A:

1. Föreskrifterna ska inte utgöra hinder för förvaltaren att utföra de åtgärder för reservatets vård och skötsel som krävs för att tillgodose syftet med reservatet och som anges i föreskrifter med stöd av 7 kap 6 § MB i detta beslut.
2. Ovanstående föreskrifter ska inte utgöra hinder för underhåll av befintliga vägar, exempelvis snöröjning, flytt av träd som fallit över vägarna eller andra åtgärder för att bibehålla vägarnas nuvarande standard. Innan större underhållsåtgärder ska samråd ske med länsstyrelsen enligt 12 kap 6 § MB. Exempel på sådana åtgärder är byte av vägtrummor och rensning av vägdiken. Vägarnas sträckning framgår av Bilaga 1.
3. Ovanstående föreskrifter ska inte heller utgöra hinder för underhåll av befintliga byggnader, stigar, leder eller andra anläggningar. Innan större underhållsåtgärder, exempelvis trädsäkring, ska samråd ske med länsstyrelsen enligt 12 kap 6 § MB.
4. Ovanstående föreskrifter ska inte utgöra hinder för att bedriva renskötsel i enlighet med rennäringslagen (1971:437) eller terrängkörning i samband med bedrivande av renskötsel enligt terrängkörningsförordningen (1978:594). Före anordnandet av



- fasta anläggningar ska samråd ske med länsstyrelsen enligt 12 kap 6 § MB, enligt vad som framgår av förordningen (1998:904) om anmälan för samråd.
5. Vid uttransport av fälld älg eller björn får terrängskoter, t ex fyrhjuling, användas. Särskild försiktighet ska iakttas för att undvika skador på mark, vegetation och vattenmiljöer.
 6. Snöskoteråkning är tillåten i reservatet på väl snötäckt mark. Vid körning ska i första hand befintliga leder användas. Skador på mark och vegetation får ej uppstå.
 7. Ovanstående föreskrifter ska inte utgöra hinder för att utföra undersökningsarbeten enligt minerallagen (1991:45) eller terrängkörning i samband med undersökningsarbeten i områden med gällande undersökningstillstånd markerade i Bilaga 3. Innan undersökningsarbete påbörjas ska samråd ske med länsstyrelsen enligt 12 kap 6 § MB. Undersökningsarbeten som innebär terrängkörning på barmark kräver dispens från terrängkörningslagen.

B. Föreskrifter enligt 7 kap 6 § MB om skyldighet att tåla visst intrång

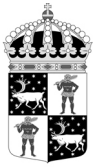
Ägare och innehavare av särskild rätt till fastigheterna förpliktas att tåla att följande åtgärder kan komma att genomföras för att tillgodose syftet med naturreservatet.

1. Utmärkning av reservatet.
2. Uppsättning och underhåll av tillfällig informationsskylt i samband med skötselåtgärd.
3. Naturvårdsbränning samt efterföljande stängsling i de områden som markeras i Bilaga 4.
4. Borttagande av främmande arter, exempelvis contortatall.
5. Utförande av återställningsåtgärder rörande vattenkvalitet, hydrologi och bottenmiljöer som exempelvis återställning efter flottledsrensning, utrivning av damm eller igenläggning av diken.
6. Genomförande av undersökningar av flora och fauna samt av mark- och vattenförhållanden, inklusive uppföljning av bevarandemål.

C. Ordningsföreskrifter enligt 7 kap 30 § MB

Utöver vad som annars gäller är det för allmänheten förbjudet att:

1. Fälla eller på annat sätt skada levande eller döda träd och buskar.
2. Samla in vedsvampar, mossor eller lavar.
3. Skada vegetationen i övrigt genom att t ex gräva upp växter.
4. Fånga, skada eller döda ryggradsdjur. Ta ägg eller störa djurlivet genom att exempelvis klättra i boträd eller medvetet uppehålla sig i närheten av fågelbo, lya eller gryt.
5. Samla in ryggradslösa djur.
6. Förstöra eller skada berg, jord eller sten på land eller i vatten genom att t ex borra, hacka, spränga, rista, gräva eller måla.
7. Skräpa ner.



8. Anlägga en eldstad i form av en stenring.
9. Framföra motordrivna fordon utanför befintliga vägar. Vägarnas sträckning framgår av Bilaga 1.

Undantag från reservatsföreskrifterna i punkt C:

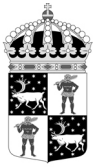
1. Föreskrifterna ska inte utgöra hinder för förvaltaren att utföra de åtgärder för reservatets vård och skötsel som krävs för att tillgodose syftet med reservatet och som anges i föreskrifter med stöd av 7 kap 6 § MB i detta beslut.
2. Utan hinder av ovanstående föreskrifter får renskötsel utövas i enlighet med rennäringslagen (1971:437) eller terrängkörning i samband med bedrivande av renskötsel enligt terrängkörningsförordningen (1978:594). Före anordnandet av fasta anläggningar ska samråd ske med länsstyrelsen enligt 12 kap 6 § MB, enligt vad som framgår av förordningen (1998:904) om anmälan för samråd.
3. Snöskoteråkning är tillåten i reservatet på väl snötäckt mark. Vid körning ska i första hand befintliga leder användas. Skador på mark och vegetation får ej uppstå.
4. I reservatet är det utan hinder av föreskriften C4 tillåtet att jaga och fiska i enlighet med gällande lagstiftning.
5. Bär- och matsvampplockning är tillåtet i området.

Redogörelse för ärendet

Reservatet består av två delområden med lite olika historik. En del som ägdes av Fastighetsverket och ett anslutande område som i utgångsläget tillhörde Jukkasjärvi sockenallmanning. Den del som tillhörde Fastighetsverket inventerades och avgränsades ursprungligen i regeringsuppdraget om kartläggning av skyddsvärda statliga skogar som länsstyrelsen och Naturvårdsverket genomförde under åren 2003-2005, den så kallade SNUS-inventeringen. Området förvaltades då av Statens Fastighetsverk och redovisades 2004 som en Statlig skyddsvärd skog i Naturvårdsverkets rapport 5345 *Skyddsvärda Statliga Skogar - Norra Norrbottens län* (2004) samt rapporten 5573 *Samråd om områden på Statens Fastighetsverks innehav i Norrbottens, Västerbottens och Jämtlands län* (2006) under namnet Vathanvaara-Nälkijoki.

Regeringen föreslog i Prop. 2008/09:214, Hållbart skydd av naturområden, att de skyddsvärda områden på Fastighetsverkets marker som pekats ut i Naturvårdsverkets rapport 5573 skyddas som naturreservat och överförs till Naturvårdsverket. Medgivande av överföringen av förvaltningsansvaret från Fastighetsverket till Naturvårdsverket för ovanstående områden gjordes av Regeringen den 9 september 2010. Samråd mellan länsstyrelsen och Fastighetsverket fortsatte under ett antal år och 2018 blev förhandlingarna klara för det aktuella området efter vissa gränsjusteringar jämfört med de gränser som presenterades i Naturvårdsverkets rapporter 5345 och 5573.

2010 inventerades den anslutande delen på Jukkasjärvi allmänningens mark och bedömdes hålla lika höga naturvärden. Förhandlingar inleddes med allmanningen om markåtkomst



och ersättning och 2014 övergick delområdet till Naturvårdsverkets ägo genom en markbytesaffär inom det så kallade ESAB-projektet.

Ärendet har remitterats till Skogsstyrelsen, Försvarsmakten, Sametinget, Rymdstyrelsen, och Sveriges geologiska undersökningar (SGU). Skogsstyrelsen har inte kommit in med något svar. Försvarsmakten har inget att erinra mot förslaget. Sametinget har inget att erinra mot förslaget men påpekar att förvaltningen av reservatet inte får hindra renskötseln i området. Rymdstyrelsen har inget att erinra mot förslaget men påpekar vikten av att rymdverksamheten vid Esrange ska samexistera med naturvård, friluftsliv och andra intressen i området och att det lämpligen görs med en hänvisning till rymdverksamheten i beslutet. SGU påpekar i sitt yttrande att området berörs av ett antal undersökningstillstånd och att undersökningar bör tillåtas inom reservatet.

Swedish Space Corporation (SSC), Talga Resources och Talma sameby har förelagts att yttra sig över förslaget. De har alla tagit del av förslaget. Talma sameby har inte inkommit med något yttrande. Swedish Space Corporation påpekar i sitt yttrande att delar av reservatet berörs av generalplanen för Esrange och att reservatet inte får hindra rymdverksamheten där. De påtalar också att det ibland kan vara nödvändigt att hämta nedfallna ballonger med skoter eller helikopter inom området och vill se ett undantag från föreskrifterna för rymdverksamhet.

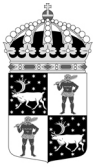
Talga Resources påtalar i sitt yttrande att de innehar ett antal gällande undersökningstillstånd enligt minerallagen i området samt att de även har bekräftade fyndigheter av järnmalm centralt i området. Talga vill mot bakgrund av detta att prospektering enligt minerallagen inte hindras av föreskrifterna och att området med järnmalmsfyndigheter undantas från reservatsbildning.

Samråd med Kiruna kommun har föregått beslutet. Kommunen har inget att erinra mot förslaget men påpekar att det är viktigt att området i framtiden fortsatt kommer att vara tillgängligt för friluftsliv.

Samråd med Naturvårdsverket och Havs och vattenmyndigheten har genomförts som tillstyrker förslaget.

Länsstyrelsens bedömning och motivering

Området utgör en från naturvårdssynpunkt mycket värdefull naturskog som hyser en stor mångfald av växter och djur knutna till naturskogsmiljöer. Områdets storlek och läge gör att det fungerar som en korridor mellan Natura 2000-vattendragen Vittangiälven och Torneälven och gör området extra intressant ur ett landskapsperspektiv. Skogsavverkning eller annan exploatering skulle innebära att områdets naturvärden samt dess opåverkade och ostörda karaktär förstörs. De höga naturvärden som finns i området kräver ett omfattande och långsiktigt skydd för att bevaras och utvecklas. Med anledning av detta har frågan om bildande av ett naturreservat aktualiserats.



Beslutet följer gällande riktlinjer för prioritering av naturreservatsskydd och Sveriges internationella åtaganden om skydd av den biologiska mångfalden, samt Sveriges miljö kvalitetsmål. Beslutet ger därmed ett värdefullt bidrag till uppfyllandet av flera miljö kvalitetsmål, bland annat *Levande skogar*, *Myllrande våtmarker*, *Levande sjöar och vattendrag* samt *Ett rikt växt- och djurliv*.

Länsstyrelsen bedömer att ett naturreservat i det aktuella området är förenligt med kommunens översiktsplan. Delar av området är utpekade som riksintresse för rennärning och en del är utpekad som riksintresse för naturvård och friluftsliv. Länsstyrelsen bedömer att reservatsbildningen inte påtagligt försvårar för rennärningen eller utövandet av friluftsliv och att beslutet därför är förenligt med hushållningsbestämmelserna i 3 och 4 kap. MB.

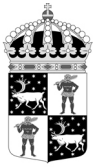
Med avseende på de synpunkter som inkom från Rymdstyrelsen och SSC gör länsstyrelsen bedömningen att reservatsföreskrifterna inte innebär något hinder för rymdverksamheten och att ett undantag från föreskrifterna för rymdverksamhet därför är överflödigt.

Efter de synpunkter som lyftes fram av SGU och Talga Resources om pågående prospektering har länsstyrelsen lagt till ett undantag från föreskrifterna som efter samråd med länsstyrelsen tillåter prospektering enligt minerallagen i områden där det vid beslutstillfället fanns gällande undersökningstillstånd.

Talga Resources anförde i sitt yttrande att delar av reservatet med järnmalmsfyndigheter skulle undantas från reservatsbildning. Med avseende på detta vill länsstyrelsen tydliggöra arbetet med skydd av värdefulla naturskogar sker på uppdrag av regering och riksdag, inom ramen för miljömålet Levande skogar. Områdesskyddet är en prioriterad del av regeringens miljöpolitik, som både på nationell och regional nivå följer fastställda riktlinjer och strategier. Urval av naturreservat utgår från en värdebaserad ansats, vilket i korthet innebär att de områden som har högst naturvärden också ska ges ett formellt skydd. Vathanvaara utgör ett mycket skyddsvärt område med stor biologisk mångfald som länsstyrelsen har ett uppdrag att skydda som en del i att uppnå Sveriges demokratiskt beslutade miljöpolitiska mål. Det område som Talga föreslog skulle undantas motsvarar ungefär en fjärdedel av reservatets yta. Där finns höga naturvärden kopplade till både tall- och granurskogar och en mängd rödlistade arter. Att undanta en så stor yta centralt i reservatet skulle också innebära en kraftig minskning av reservatets ekologiska funktionalitet som en korridor mellan Vittangiälven och Torne älv. Mot bakgrund av detta gör länsstyrelsen bedömningen att det inte är skäligt att undanta en stor del av området från reservatsbildning i enlighet med förslaget från Talga Resources.

I enlighet med 7 kap 25 § MB ska det finnas en rimlig balans mellan de värden som ska skyddas och de inskränkningar som beslutet innebär för den enskildes markanvändning. Därför ska det alltid göras en intresseprövning mellan allmänna och enskilda intressen. Länsstyrelsen bedömer att den avgränsning av naturreservatet och de inskränkningar som har gjorts är nödvändiga för att bevara de höga naturvärdena i området, samt att de inte går längre än vad som behövs för att tillgodose reservatets syfte.

Enligt förordningen (2007:1244) om konsekvensutredning vid regelgivning ska en myndighet innan beslut om föreskrifter så tidigt som möjligt utreda



ordningsföreskrifternas kostnadsmissiga och övriga konsekvenser. Enligt samma förordning får myndigheten göra ett undantag från regeln om den bedömer att det saknas skäl att genomföra en konsekvensutredning. Länsstyrelsen bedömer att ordningsföreskrifterna behövs för att tillgodose syftet med naturreservatet. Föreskrifternas konsekvenser för allmänheten eller i övrigt bedöms vara så små att en särskild konsekvensutredning inte behöver upprättas.

Beskrivning av området

Area: ca 2 795 ha

Naturtyper: Skogsmark ca 1 950 ha, varav produktiv skog ca 1 749 ha
Våtmark ca 796 ha
Sjöar och vattendrag ca 48 ha
Övrig mark ca 1 ha

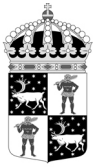
Reservatet ligger ca 19 km nordväst om Vittangi och är ett upp till fem kilometer brett och en dryg mil långt stråk med gles urskogsartad skog och myrar, som sträcker sig mellan Vittangiälven i norr och Torneälven i söder. Centralt i reservatet ligger berget Vathanvaara. Söder om berget ligger myrskogmosaikerna Purnurova och Nälkävuoma som avvattnas av bäckarna Nälkäjoki och Purnujoki. I området ingår också några mindre sjöar och tjärnar.

Skogarna på Vathanvaaras sydsluttningar utgörs huvudsakligen av urskogsartad, brandpräglad tallskog. Skogen är med tanke på sitt nordliga läge i länet förhållandevis produktiv, och tallarnas ålder ligger kring 200-300 år med inslag av äldre tallar, några upp emot 500 år. Skogen är brandpåverkad, men det är nu troligen cirka 200-250 år sedan den senaste branden. Det finns även brandstubbar som vittnar om brandpåverkan. I den gamla skogen finns gott om död ved i olika stadier av nedbrytning, både stående och omkullfallna döda träd. På bergets nordsluttning är skogen mer grandominerad och mera lågproduktiv, men fortfarande av hög ålder och urskogsartad. Uppe på den flacka toppen är skogen mer björkinblandad och att betrakta som klimatimpediment.

I låglandpartierna söder om berget samt i reservatets norra delar dominerar området av mestadels mycket lågproduktiv urskogsartad barrskog och myrsumpskogsmosaik. Åldern på dessa grandominerade skogar är genomgående hög och ligger mestadels kring 200-300 år och träden är i regel mycket senvuxna och kortväxta. Den gamla skogen är draperad med mörka hänglavar, företrädesvis manlav (*Bryoria fuscens*) vilket är väldigt karakteristiskt för de gamla naturskogarna i dessa trakter.

Skogarna är till övervägande del urskogsartade och till stor del helt opåverkade av skogsbruk. Den plockhuggning som förekommit i området har skett främst på Vathanvaaras norra sluttningar och vidare norrut mot Vittangiälven. I den urskogsartade skogen trivs många rödlistade arter knutna till opåverkade skogar med lång kontinuitet, bland annat ostticka, gräddporing, tallstockticka, fläckporing, vitplätt, rosenticka och liten sotlav.

Myrarna i området är opåverkade av dikningar eller andra mänskliga aktiviteter som kan



Länsstyrelsen
Norrbotten

BESLUT

9 (9)

Datum
2020-06-24

Diarienummer
511-266-2014

NVR ID
2044068

påverka den naturliga hydrologin, och håller bitvis högsta naturvärdesklass i länsstyrelsens våtmarksinventering. Järnockrautfällningar förekommer rikligt i området och bitvis, speciellt i vissa sumpskogspartier, är marken roströd av järnhaltiga utfällningar som ofta bildar en gytta mellan träden och starrtuvorna.

Hur man överklagar

Detta beslut kan överklagas hos Regeringen enligt Bilaga 5.

Beslutets ikraftträdande

Beslutet gäller från den dag det vunnit laga kraft, utom vad gäller föreskrifter med stöd av 7 kap. 30 § miljöbalken, vilka gäller omedelbart.

De som deltagit i länsstyrelsens beslut

I detta ärende har beslut tagits av landshövding Björn O. Nilsson efter föredragning av naturskyddshandläggare Adam Helleberg. I den slutliga handläggningen av ärendet deltog även naturskyddshandläggare Frédéric Forsmark, chefen för naturskydds enheten Per-Anders Jonsson samt chefsjurist Karin Hansson.

Så här hanterar vi dina personuppgifter

Information om hur vi hanterar dessa hittar du på www.lansstyrelsen.se/dataskydd.

Bilagor:

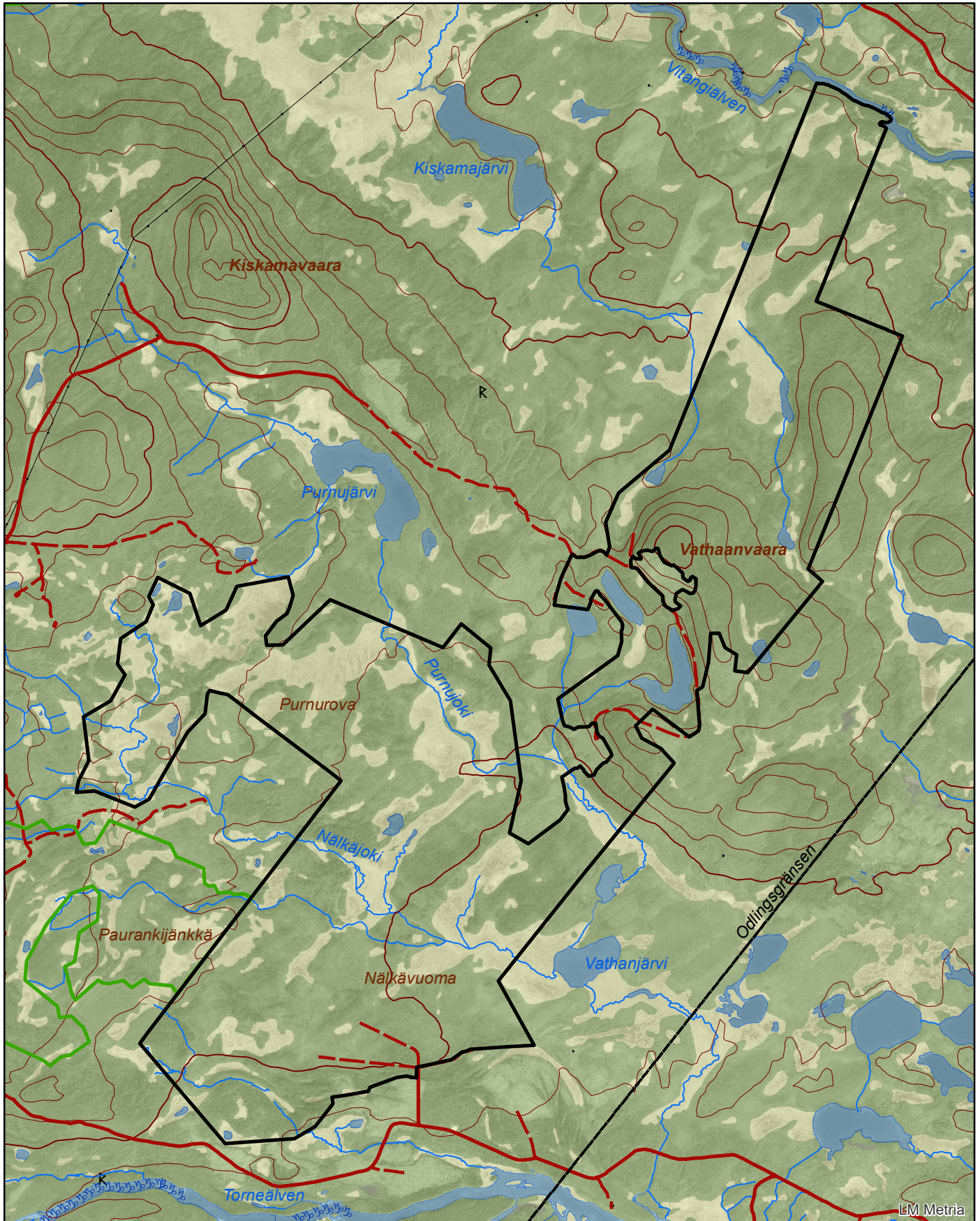
1. Karta över reservatet
2. Översiktskarta
3. Precisering av undantag 7 från A-föreskrifterna
4. Precisering av föreskrift B3.
5. Hur man överklagar
6. Skötselplan




Naturreseptatet Vathanvaara

Area ca 2795 ha

Skala 1:55 000

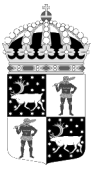
Länsstyrelsen
Norrbotten

© Länsstyrelsen Norrbotten och © Lantmäteriet

 Gräns för naturreseptatet

0 1 2 3 Kilometer



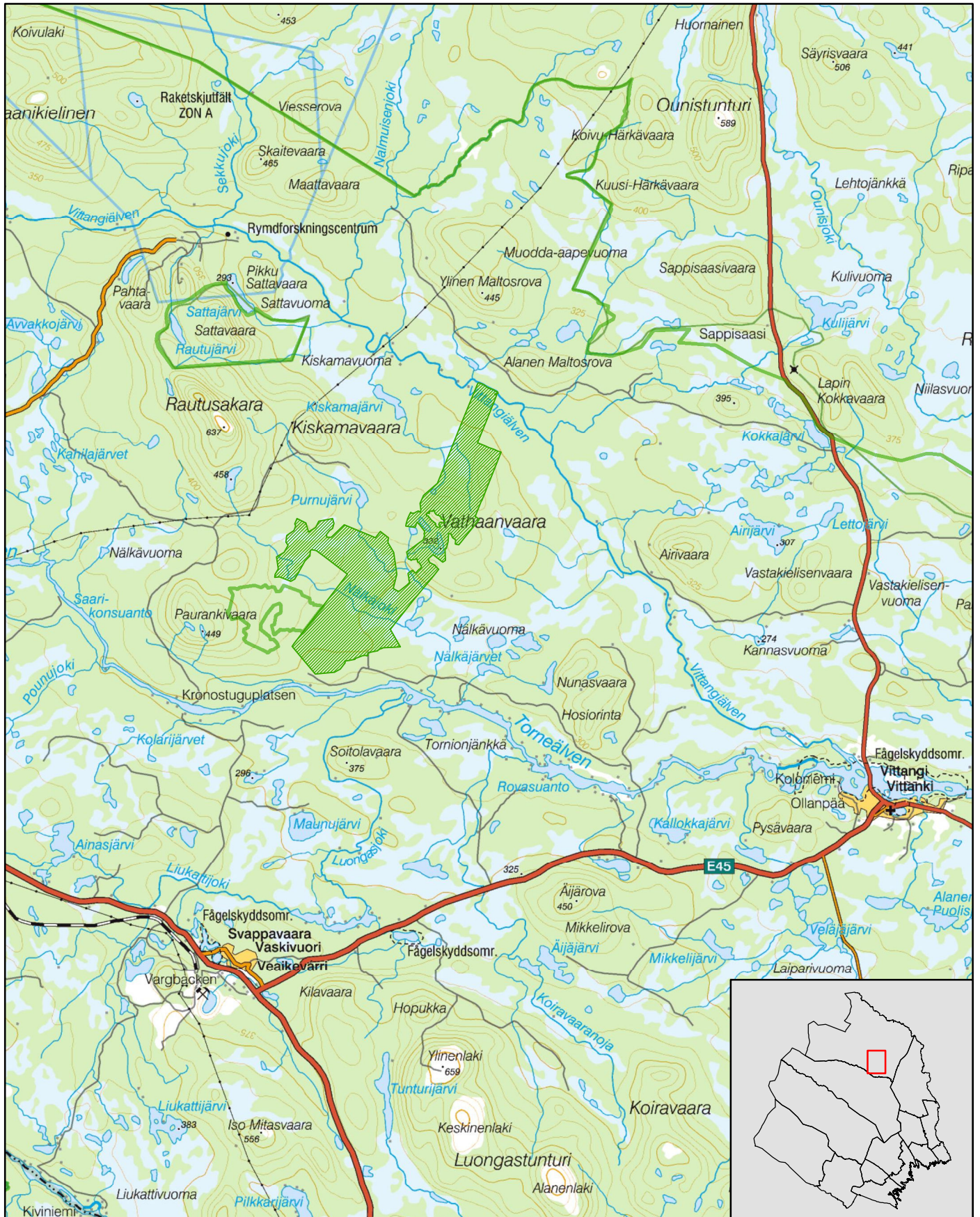


Naturreservatet Vathaanvaara



Kiruna kommun

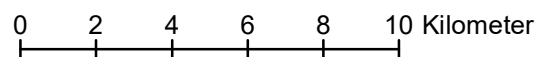
Skala 1:200 000

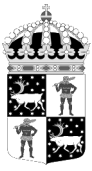
Länsstyrelsen
Norrbotten



© Länsstyrelsen Norrbotten och © Lantmäteriet

-  Gräns för naturreservatet
-  Övriga naturreservat

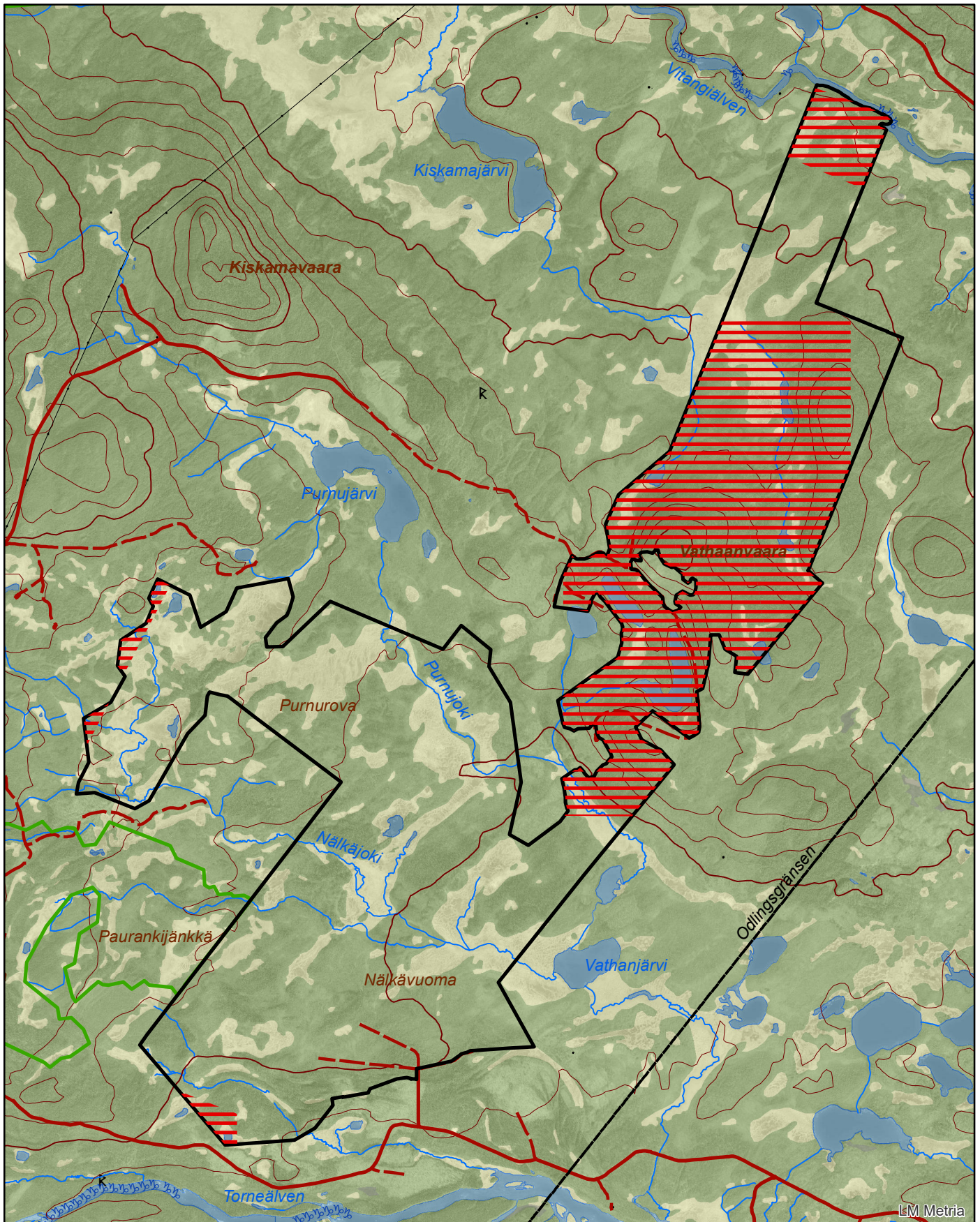






Naturreservatet Vathanvaara

Precisering av undantag 7 från A-föreskrifterna

Skala 1:55 000

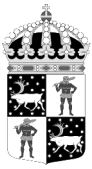
Länsstyrelsen
Norrbotten

© Länsstyrelsen Norrbotten och © Lantmäteriet

-  Område som åsyftas i undantag 7 från A-föreskrifterna
-  Gräns för naturreservatet

0 1 2 Kilometer

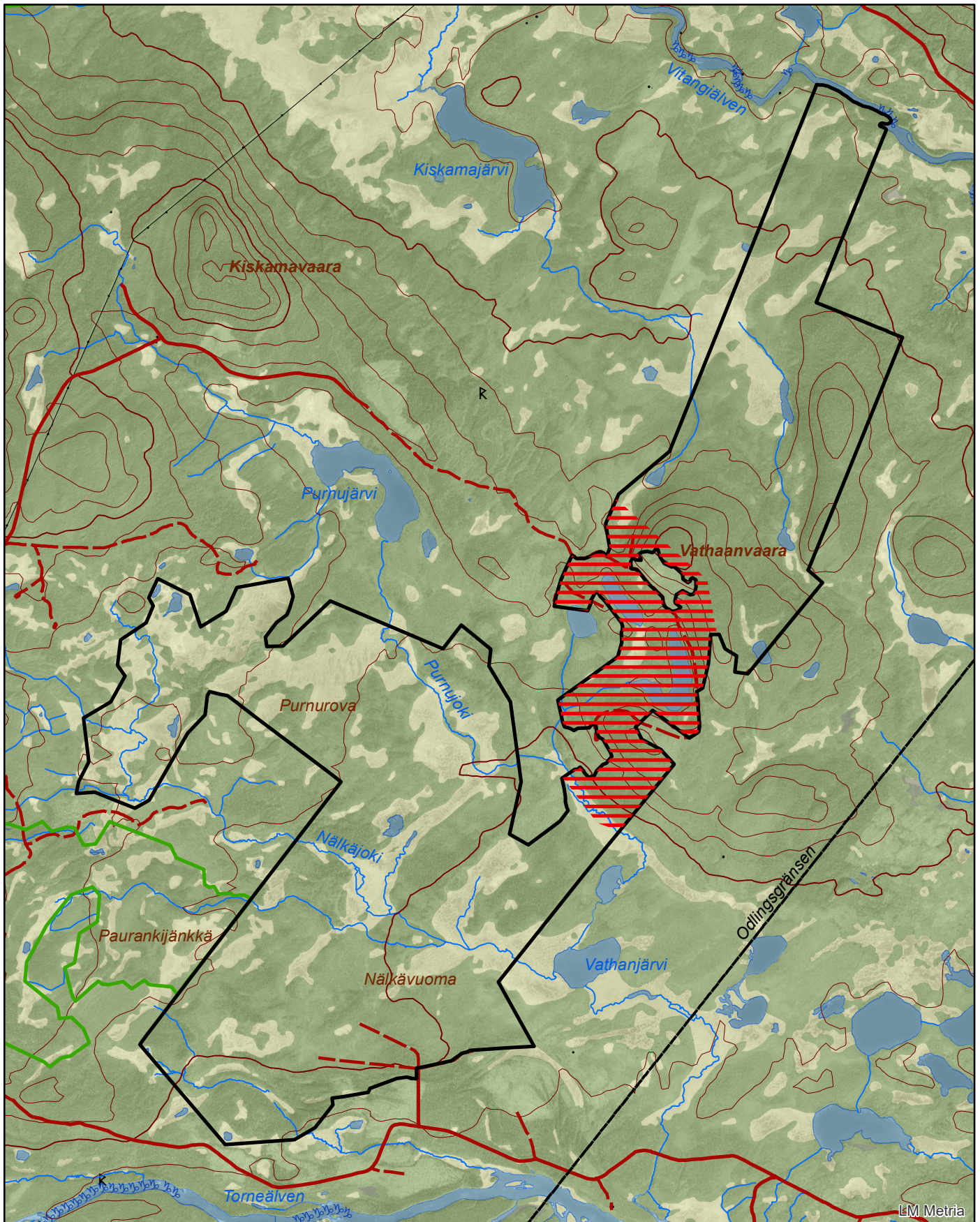






Naturreseptat Vathanvaara

Precisering av föreskrift B3

Skala 1:55 000

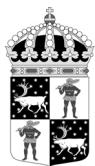
Länsstyrelsen
Norrbotten

© Länsstyrelsen Norrbotten och © Lantmäteriet

-  Gräns för naturreseptat
-  Område där naturvårdsbränning kan komma att ske

0 1 2 Kilometer





Länstyrelsen
Norrbotten

Bilaga 5 Överklagandehänvisning

Du kan överklaga beslutet

Om du inte är nöjd med länsstyrelsens beslut, kan du skriftligen överklaga beslutet hos regeringen.

Hur överklagar jag beslutet?

Länstyrelsen måste pröva att överklagandet har kommit in i rätt tid, innan det skickas vidare tillsammans med handlingarna i ärendet. Därför ska du lämna eller skicka din skriftliga överklagan till Länsstyrelsen i Norrbottens län antingen via e-post; norrbotten@lansstyrelsen.se, eller med post; Länsstyrelsen i Norrbottens län, 971 86 Luleå.

Tiden för överklagande

Ditt överklagande måste ha kommit in till länsstyrelsen **inom tre veckor från den dag du fick del av beslutet**. Om det kommer in senare kan överklagandet inte prövas. I ditt överklagande kan du be att få ytterligare tid till att utveckla dina synpunkter och skälen till att du överklagar. Sedan är det regeringen som beslutar om tiden kan förlängas.

Parter som företräder det allmänna ska ha kommit in med sitt överklagande **inom tre veckor från den dag då beslutet meddelades**.

Ditt överklagande ska innehålla

- Vilket beslut som överklagas, beslutets datum och diarienummer,
- hur du vill att beslutet ska ändras, samt
- varför du anser att länsstyrelsens beslut är felaktigt.

Om du har handlingar som du anser stödjer din överklagan så bör du bifoga kopior på dessa. Kontakta länsstyrelsen i förväg om du behöver bifoga filer som är större än 15 MB via e-post.

Ombud

Om du anlitar ett ombud som sköter överklagandet åt dig ska ombudet underteckna skrivelsen, bifoga en fullmakt i original från dig samt uppge sitt eget namn, adress och telefonnummer.

Behöver du veta mer?

Har du ytterligare frågor kan du kontakta länsstyrelsen via e-post, norrbotten@lansstyrelsen.se, eller via växeltelefonnummer 010-225 50 00 . Ange diarienummer 511-266-2014.