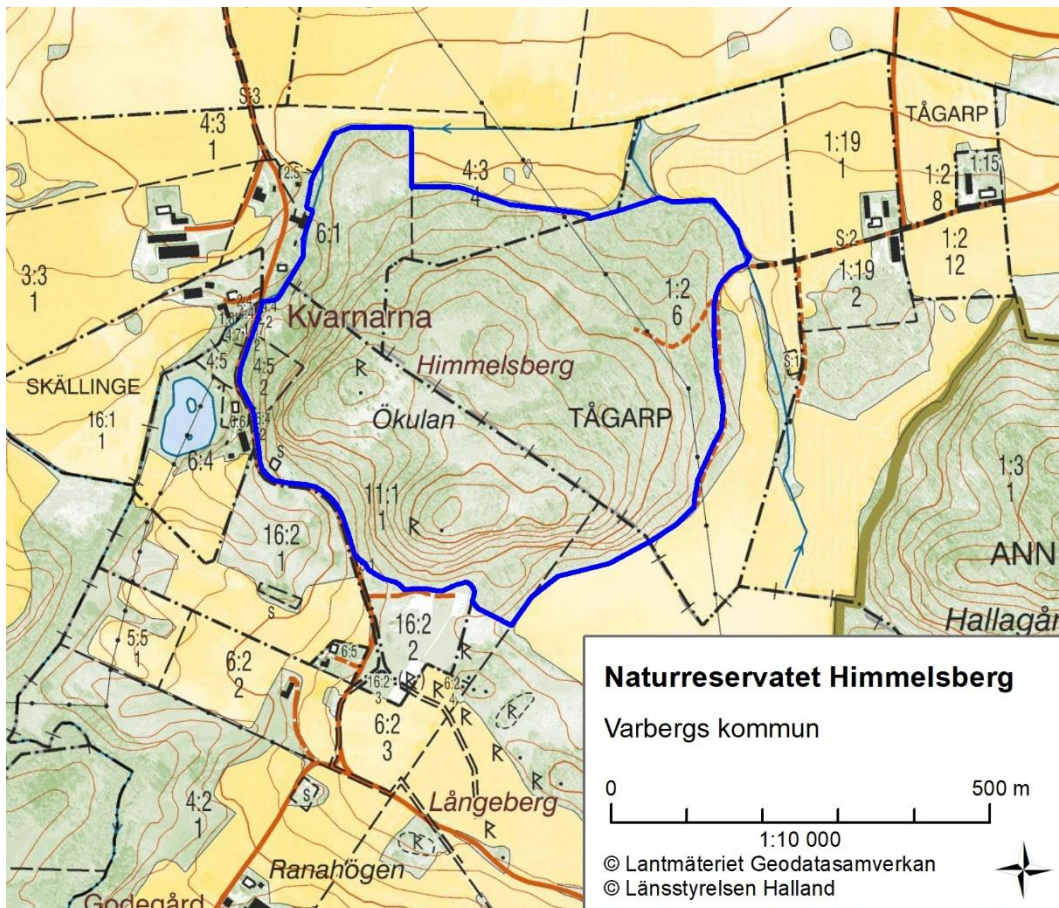




Bildande av naturreservatet Himmelsberg i Varbergs kommun.



Beslut

Länsstyrelsen i Hallands län beslutar med stöd av 7 kap. 4 § miljöbalken (MB) att förklara det område som avgränsas av blå heldragen linje på ovanstående karta som naturreservat, med syfte, skäl och föreskrifter enligt nedan.

Reservatets gränser ska märkas ut i fält och dess namn ska vara Himmelsberg.

Beslutet riktar sig till var och en, fastighetsägare och innehavare av särskild rätt, vars rättigheter att använda mark- och vattenområden berörs inom reservatsområdet.

I enlighet med 3 § förordningen (1998:1252) om områdesskydd enligt miljöbalken m.m. fastställer Länsstyrelsen bifogad skötselplan (bilaga 1).

Syftet med naturreservatet

Syftet med reservatet är att bevara och utveckla den biologiska mångfald som är knuten till den gamla ekskogen samt att återställa eller nyskapa livsmiljöer för skyddsvärda arter. Skyddet ska skapa potential för naturvärden att utvecklas i reservatet som helhet. Strukturer som död ved och gamla lövträd ska förekomma i den omfattning som krävs för att rödlistade arter knutna till dessa ska ha en gynnsam bevarandestatus. Inom delar av reservatet skall naturlig dynamik gälla som skötselprincip men ska kompletteras med granröjning. Syftet är också att bevara områdets hävdgynnade lövskog, och i dessa delar kan skogen betas. Även blomrika brynmiljöer och bäckmiljön ska bevaras. Syftet är även att skapa möjligheter för arter att sprida sig inom och mellan reservat och nyckelbiotoper i trakten. Reservatet ska tillgängliggöras för friluftslivet genom enkla anordningar.

Syftet ska nås genom att:

- land- och vattenmiljöerna skyddas mot exploatering och produktionsinriktat skogsbruk,
- skogsmarken med dess flora och fauna ska få utvecklas fritt från främmande trädslag, men i övrigt i huvudsak genom intern dynamik,
- de öppna delarna och även delar av skogsmarken kan betas för att på så sätt skapa mer luckig vegetation,
- skogarna förvaltas så att förekomsten av död ved och gamla träd, speciellt av ek, ökar,
- skötselåtgärder som ljushuggning kring värdefulla träd och veteranisering av yngre träd tillåts,
- skötsel som syftar till att bevara eller restaurera brynmiljöer genomförs,
- skötsel som syftar till att gynna blomrika marker och tillskapa nektar- och pollenresurser genomförs,
- främmande arter bekämpas om de riskerar att skada de naturvärden som reservatet avser att bevara, samt att
- nya kunskaper om hotade och hänsynskrävande arter och naturtyper beaktas i skötseln av reservatet.

2020-06-17

511-7642-12

Skälen för beslutet

Området utgörs av en bergsknalle med värdefull ekskog, beteshage och lodytor samt förekomst av gamla och döda träd. Skogliga signalarter som fällmossa, guldlockmossa, trädporella, ekskin och glansfläck har hittats på flertalet stammar. Ädellövskog är en prioriterad skogstyp enligt den nationella strategin för skydd av skog (Naturvårdsverket och Skogsstyrelsen 2017) och området ligger i värdestrakt för ädellövskog.

Naturvärdena kan skadas av skogsbruksåtgärder som avverkning och gallring, fysisk exploatering, förändrad hydrologi samt konkurrens från gran och främmande arter. För att bevara naturvärdena bör området skyddas och gran bekämpas.

Föreskrifter

A. I enlighet med 7 kap. 5 § andra stycket miljöbalken (MB), om inskränkningar i rätten att använda mark- och vattenområden inom reservatet, är det utöver vad som annars gäller förbjudet att

1. uppföra byggnad, anordning eller anläggning,
 2. uppföra mast eller antenn, anlägga luft- eller markledning,
 3. anlägga väg,
 4. borra, spränga, schakta, gräva, markbearbeta eller bedriva täkt,
 5. dika, dikesrensa, dämna eller utföra annan åtgärd som kan påverka områdets hydrologi. Med Länsstyrelsen tillstånd är det dock tillåtet att rensa diken som anlagts lagligt under förutsättning att underhållsåtgärder med hänvisning till bestämmelserna i 11 kap. 17 § miljöbalken krävs,
 6. anordna upplag, tippa eller fylla ut,
 7. kalka, gödsla eller sprida bekämpningsmedel,
 8. bedriva skogsbruk eller i annat syfte avverka, gallra, röja eller på annat sätt påverka vegetationen,
 9. ta bort eller upparbeta dött träd, vindfälle eller döda grövre grenar,
 10. framföra motordrivet fordon annat än på bilväg eller parkera annat än på anvisad plats,
 11. sätta upp tavla, affisch, skylt eller göra inskrift,
 12. utfodra vilt och använda åtel samt
 13. ta bort eller skada stengärdesgård, odlingsröse eller annan kulturlämning.
- Dessutom är det förbjudet att utan Länsstyrelsens tillstånd:
14. inplantera för området främmande arter,

2020-06-17

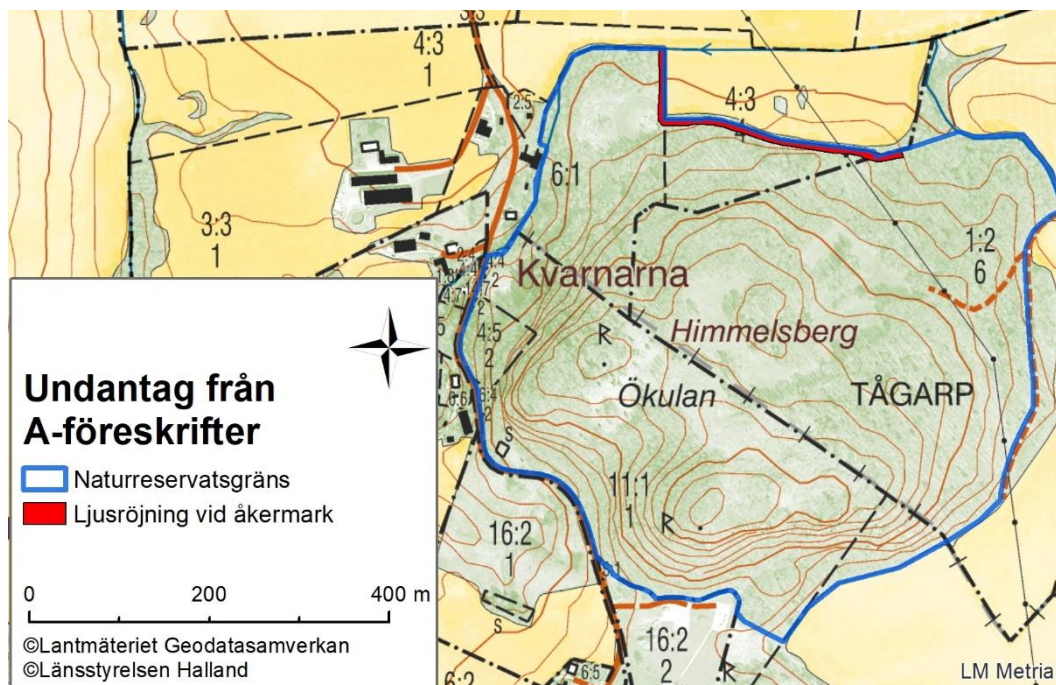
511-7642-12

15. utföra vetenskapliga undersökningar som innebär markering, insamling, fångst eller annan påverkan på naturmiljön samt
16. uppföra nya jaktorn.

Ovanstående föreskrifter ska inte utgöra hinder för:

- Förvaltaren av naturreservatet, eller den som förvaltaren uppdrar åt, att vidta de åtgärder som behövs för att tillgodose syftet med naturreservatet och som framgår av föreskrifterna B 1-7.
- Underhåll av vägar under förutsättning att:
 - inget material tillförs området som kan innehålla för området främmande arter eller förorenande ämnen,
 - åtgärder genomförs perioden 1 september - 31 mars,
 - informationskylt sätts upp vid reservatets informationstavla innan åtgärder påbörjas, om åtgärderna tar minst två dagar. Denna ska innehålla information om vad som görs och telefonnummer till kontaktperson. Skyltarna ska tas ner direkt efter det att åtgärden avslutats.
- Underhåll av ledningar inkl. ledningsgator under förutsättning att:
 - markskador minimeras och eventuellt uppkomna skador repareras,
 - inget material tillförs området som kan innehålla för området främmande arter eller förorenande ämnen,
 - åtgärder genomförs perioden 1 september - 31 mars,
 - en, hassel, nypon, slån, apel och hagtorn ska sparas om de inte utgör hinder för elsäkerheten eller ledningsunderhåll,
 - framkomlighet på stigar inte har försämrats när arbetet har avslutats,
 - all ved lämnas inom reservatet men ska tas bort från stigar och betesmarker,
 - hänsyn tas till betesdjur, stängsel och friluftsanordningar och att informationskylt sätts upp vid reservatets informationstavla innan åtgärder påbörjas, om åtgärderna tar minst två dagar. Denna ska innehålla information om vad som görs och telefonnummer till kontaktperson. Skyltarna ska tas ner direkt efter det att åtgärden avslutats.
- Brukaren att ta bort grenar som växer in över betesmark, åkrar eller brukningsvägen och som hindrar skötseln. Dessutom får markägaren röja slyuppslag och mindre träd fem meter in på reservatsområdet inom det område som markerats i karta 1 i syfte att begränsa skuggning av åkermark. All ved ska flyttas till reservatet.
- Brukaren får rensa och underhålla brunnarna på berget. Slyuppslag och annan vegetation vid stängsel får också röjas bort.
- Ägaren till fastigheten Tågarp 1:2, Leo Carlsson, att i samband med jakt köra motorfordon till jaktpassen.
- Jakträttsinnehavare att använda motordrivet fordon för uttransport av älg, hjort och vildsvin i enlighet med terrängkörningsbestämmelserna.
- Snitsling och skyltning vid jakt under förutsättning att dessa avlägsnas senast ett dygn efter avslutad jakt.

- Jakt på skadat vilt och eftersök av skadat vilt.



Karta 1. Undantag från A-föreskrifter.

B. För att tillgodose syftet med reservatet förpliktigas med stöd av 7 kap. 6 § MB ägare och innehavare av särskild rätt till fastigheten att tåla åtgärder inom området enligt följande:

1. utmärkning av naturreservatets gräns enligt Naturvårdsverkets anvisningar,
2. anläggning och underhåll av friluftslivsanordningar exempelvis parkeringsplats, toaletter, markerade stigar och informationsskyltar,
3. avverkningar, gallringar, röjningar, ringbarkning, föryngringsåtgärder och skapande av högstubbar, lågor och hålträd,
4. betesdrift, stängsling, slåtter, bränning, hamling, plantering samt grävning och markbearbetning för att skapa bar sand/jord,
5. hydrologiska återställningsåtgärder som t.ex. utrivning av vandringshinder, lekbottenrestaurering och igenläggning av diken,
6. bekämpning av främmande arter samt
7. undersökningar och dokumentation av friluftsliv, mark, vatten samt växt-, svamp- och djurliv.

C. Med stöd av 7 kap. 30 § MB, om rätten att färdas och vistas i reservat är det utöver vad som annars gäller förbjudet att:

2020-06-17

511-7642-12

1. skada levande eller döda stående eller liggande träd och buskar,
2. skada, plocka eller samla in mossor, lavar eller svampar annat än enstaka exemplar. Förbudet gäller inte plockning av matsvamp,
3. sätta upp tavla, affisch, skylt, snitsel eller göra inskrift,
4. framföra motordrivet fordon,
5. tälta mer än två dygn i följd,
6. parkera husvagn eller husbil i reservatet kl 22-06,
7. ha hund okopplad,
8. cykla annat än på befintlig väg samt
9. klättra på bergväggar och rasbranter.

Dessutom är det förbjudet att utan Länsstyrelsens tillstånd:

10. anordna lägerverksamhet, tävlingar eller arrangemang,
11. använda fällor som dödar ryggradslösa djur,
12. inplantera för området främmande arter samt
13. utföra vetenskapliga undersökningar som innebär markering, insamling, fångst eller annan påverkan på naturmiljön.

Upplysningar:

Om föreskrifterna

A-föreskrifterna gäller för åtgärder och verksamheter som genomförs med stöd av äganderätt eller andra juridiska rättigheter, t.ex. nyttjanderätt och servitut. I det fall en åtgärd som enligt lag enbart får utföras av en rättighetsinnehavare, utförs av en person som saknar rättighet, omfattas denna person av de förbud som meddelas i A-föreskrifterna. Således gäller A-föreskrifterna till exempel för alla personer som röjer sly eller avverkar i reservatet, eftersom en sådan åtgärd endast får utföras av rättighetsinnehavare (eller av annan efter medgivande från rättighetsinnehavare).

C-föreskrifterna gäller för allmänheten. Föreskrifterna riktar sig även till markägaren och andra med särskild rätt till fastigheten då dessa utövar aktivitet som inte är knutet till dessa rättigheter. C-föreskrifterna gäller följaktligen för alla som promenerar med en hund, men inte när en hund används vid jakt, då jakt är en rättighet som regleras i A-föreskrifterna.

2020-06-17

511-7642-12

Länsstyrelsen vill upplysa om att föreskrifterna om begränsning av rätten att färdas och vistas i reservatet gäller omedelbart och även om beslutet överklagas (7 kap. 30 § MB).

Andra bestämmelser

Länsstyrelsen erinrar även om att andra lagar, förordningar och föreskrifter än reservatsföreskrifterna gäller för området. Av särskild betydelse för syftet med reservatet, eller som ett komplement till föreskrifterna är bland andra:

2 kap. 1, 6-8 §§ kulturmiljölagen (1988:950), fornlämningar

De fasta fornlämningar som återfinns inom reservatet är skyddade enligt lag. Det är förbjudet att utan tillstånd rubba, ta bort, gräva ut, täcka över eller genom bebyggelse, plantering eller på annat sätt ändra eller skada en fast fornlämning. Riksantikvarieämbetet och Länsstyrelsen får vidta de åtgärder som behövs för att skydda, vårda och undersöka en fast fornlämning.

4-9 §§ artskyddsförordningen (2007:845), fridlysta arter

Många arter är fridlysta. Det innebär att djuren och växterna inte får skadas eller störas, och i många fall även att fortplantningsområden och viloplats är skyddade. Alla fåglar, groddjur, kräddjur, fladdermöss samt orkidéer är fridlysta, och dessutom ett urval av andra organismer.

12 kap. 6§ miljöbalken

För verksamheter och åtgärder som kan ändra naturmiljön väsentligt krävs samråd med Länsstyrelsen, i de fall verksamheten eller åtgärden inte omfattas av tillståndsplikt eller anmälningsplikt enligt miljöbalken. Inom reservat kan t ex underhåll av ledningsgator eller vägar omfattas av samrådsplikt.

7 kap. 13-18h §§ miljöbalken, strandskyddsbestämmelser

Strandskyddsområde berör de delar av reservatet som ligger inom 100 meter från Himleån. Strandskyddsbestämmelsernas syfte är att trygga förutsättningarna för allmänhetens friluftsliv samt att bevara goda livsvillkor på land och i vatten för djur- och växtlivet. Åtgärder som kan skada eller motverka syftet med strandskyddet är förbjudna.

Artikel 7 i Europaparlamentets och Rådets Förordning (EU) nr 1143/2014 av den 22 oktober 2014 om förebyggande och hantering av introduktion och spridning av invasiva främmande arter

2020-06-17

511-7642-12

Invasiva främmande arter av unionsbetydelse får inte släppas ut eller tillåtas reproducera sig, växa eller odlas. Det är markägarens ansvar att bekämpa invasiva främmande arter av unionsbetydelse.

Hur man överklagar

Eventuellt överklagande skickas till halland@lansstyrelsen.se eller Länsstyrelsen, 301 86 Halmstad. Ange vilket beslut som överklagandet gäller, t.ex. genom att ange diarienumret. Skriv också vilken ändring som begärs.

För att överklagandet ska kunna prövas måste det komma in till Länsstyrelsen senast den **10 juli 2020**. Om den som överklagar är en part som företräder det allmänna, ska överklagandet dock ha kommit in inom tre veckor från den dag då beslutet meddelades.

Länsstyrelsen skickar överklagandet vidare till Regeringen för prövning.

Kungörelse av beslut

Detta beslut kommer att kungöras i ortstidning, i Post och Inrikes Tidningar och i länets författningssamling enligt 27 § förordningen (1998:1252) om områdesskydd enligt miljöbalken m.m.

Beskrivning av området

Himmelsberg ligger i Himledalens församling, ca 1,5 km söder om centrala Skällinge, i Himleåns dalgång. Strax österut ligger Hallagårdens naturreservat och i nordost står ett biotopskyddat ekskogsbestånd av liknande karaktär. Det aktuella reservatet täcker merparten av berget som höjer sig drygt 100 m ö h. Det reser sig flackt i norr och öst emedan branta lodytor går att finna i syd och väst. Ek är helt dominerande i trädskiktet. Det finns även en del död ved i form av lågor och högstubbar. Föryngringen av ek är på många ställen god. På toppen av berget, där jordtäcket är tunt, är ekarna av lågväxande krattyp. På ett flertal av träden finns skogliga signalarter som signalerar om höga naturvärden. Vid inventeringstillfällen har fällmossa och guldlocks-mossa hittats på ganska många träd. Andra arter är ärgmossa, trädporella, ekskinn och glansfläck. Träden är till stora delar betespåverkade men sedan ett par år tillbaka har betet av skogsmarken upphört och betesdjur finns numera endast på de öppna betesmarkerna centralt i reservatet. Ett större hygge efter granodling där nu ett tätt björk uppslag tillsammans med hallon- och björnbärsbuskage växer går att finna i södra delen. Ekföryngringen här är svag. I väster finns en rasbrant med flera olika trädslag bl.a. lind och alm. Den sistnämnda arten visar på det rikare stråk i berggrunden som går här. Himleån rinner in i reservatet en kort sträcka i dess

2020-06-17

511-7642-12

nordvästra del och därifrån finns såväl ål som lax och öring observerade. I nordöst finns en meandrande bäck som sedermera rinner ut i Himleån.

Uppgifter om reservatet

Namn	Himmelsberg
Kommun	Varberg
Distrikt	Rolfstorp/Skällinge
Reservatet bildades år	2020
Areal	29,4 hektar
Lägesbeskrivning	Ca 1,5 km S om Skällinge
Mittkoordinater SWEREF 99 TM	N347687, E6339025
Naturgeografisk region	Området ligger i gränzonen mellan södra Hallands kustland (region 10) och Sydsvenska höglandets myrrika västsida (region 11)
Naturvårdsregister-ID	2052321
Fastigheter	Attarp 4:3, 6:1, Skärte 3:1, 4:5, 6:4, 11:1 och Tågarp 1:2
Markägarkategori	Privat
Förvaltare	Länsstyrelsen

Ärendets handläggning

Ärendet öppnades i och med att en av markägarna kontaktade Länsstyrelsen i syfte att undersöka möjligheten och intresset till att bilda naturreservat på Himmelsberg 2011. Efter fältbesök och naturvärdesbedömning inleddes förhandling om intrångsavtal samtidigt som övriga markägare kontaktades. De sista intrångsavtalen skrevs 2020 då också beslut och skötselplan färdigställdes och skickades på remiss. En skalbaggsinventering utfördes 2019 som visade på närvaron av flera naturvårdsintressanta arter.

2020-06-17

511-7642-12

Inkomna synpunkter

Yttranden har kommit in från Skogsstyrelsen, VIVAB och SGU utan någon erinran. Varbergs kommun bedömer att bildande av naturreservatet ligger i linje med kommunens naturvårds- och planeringsunderlag och har likt ovan inget att erinra mot förslaget.

Länsstyrelsens bedömning*Val av område och skyddsform*

Reservatet utgörs av skoglig värdekärna, innehåller den prioriterade skogstypen ädellövskog och ligger delvis inom värdetrakt för ädellövriskog. Området är därmed prioriterat för skydd enligt den nationella strategin för skydd av skog (Naturvårdsverket och Skogsstyrelsen 2017).

Värdefulla skogar av likartad karaktär finns på många platser i närområdet och flertalet av dessa är långsiktigt skyddade. Det ger förutsättning för värden knutna till dessa prioriterade skogstyper att fortleva i området på lång sikt.

Det som kan hota värdena är bl.a. markexploatering, avverkning, dikning och annan negativ förändring av hydrologin, plantering av främmande trädslag och konkurrens från gran.

Då ett rationellt skogsbruk inte är förenligt med bevarandet av arter, strukturer och funktioner i lövskogarna behövs någon form av långsiktigt skydd. För bevarande av naturvärdena krävs en del skötselinsatser, vilket medför att en skötselplan behövs. Vidare krävs ordningsföreskrifter för att bevara områdets värden. Naturreservat är därmed den lämpligaste skyddsformen.

Beslutet följer riktlinjer för prioritering av naturreservatsskydd, Sveriges internationella åtaganden om skydd av den biologiska mångfalden samt bidrar till att uppnå miljö kvalitetsmålen "Levande skogar", "Ett rikt växt och djurliv" och "Ett rikt odlingslandskap".

Beslutets förenlighet med riksintressen, planer och områdesbestämmelser

Området omfattas inte av något riksintresse enligt 3 eller 4 kap MB och reservatsbeslutet är således förenligt med hushållningsbestämmelserna i 3 och 4 kap. MB.

Länsstyrelsen bedömer att detta beslut är förenligt med en från allmän synpunkt lämplig användning av mark- och vattenresurser samt med den för området gällande översiktsplanen.

Intresseprövning

Länsstyrelsen anser, vid en intresseprövning enligt 7 kap. 25 § miljöbalken, att avgränsningen av området, reservatets omfattning och föreskrifternas utformning i detta beslut innebär en rimlig balans mellan de värden som skall skyddas och det intrång detta innebär för enskilds rätt att använda mark och vatten.

Medverkande i beslutet

Detta beslut har fattats av landshövding Brittis Benzler. I handläggningen av ärendet medverkade naturvårdsdirektör Henrik Martinsson, antikvarie Jenny Nord och naturvårdshandläggare Jonas Sundell. Den sistnämnda har varit föredragande.

Brittis Benzler

Jonas Sundell

Detta beslut har godkänts digitalt och saknar därför namnunderskrifter.

Bilagor

Bilaga 1 Skötselplan

Bilaga 2 Artförteckning

Skötselplan

Naturreservatet Himmelsberg



LÄNSSTYRELSEN
HALLANDS LÄN



Förord

Skötselplanen riktar sig främst till reservatets förvaltare och är utformad så att syftet med reservatet ska kunna uppnås. Reservatet är indelat i skötselområden, och i varje skötselområde beskrivs hur området ser ut idag, vilka kvaliteter man vill ha, och vilka åtgärder som kan behövas. Skötselplanen har en hög ambitionsnivå, men då förvaltarens resurser styrs av politiska beslut är det inte säkert att alla åtgärder kan genomföras. Till hjälp för förvaltaren har därför en prioritering av åtgärderna gjorts.

INNEHÅLLSFÖRTECKNING

1. SYFTE MED SÄKERSTÄLLANDE OCH SKÖTSEL	3
2. BESKRIVNING AV OMRÅDET	3
2.1 <i>Markslag, naturtyper och arter</i>	4
2.2 <i>Historisk och nuvarande markanvändning samt naturförhållanden.....</i>	4
2.3 <i>Beskrivning av bevarandevärden.....</i>	5
2.4 <i>Referenser</i>	10
3. SKÖTSEL AV OMRÅDET	10
3.1 <i>Generella riktlinjer</i>	10
3.2 <i>Skötselområden.....</i>	11
4. FRILUFTSLIV OCH TURISM	14
5. TILLSYN, DOKUMENTATION OCH UPPFÖLJNING	14
6. SAMMANFATTNING OCH PRIORITERING AV PLANERADE SKÖTSELÅTGÄRDER.....	15
7. KARTOR.....	16

Skötselplan för naturreservatet Himmelsberg i Varbergs kommun

1. SYFTE MED SÄKERSTÄLLANDE OCH SKÖTSEL

Syftet med naturreservatet

Syftet med reservatet är att bevara och utveckla den biologiska mångfald som är knuten till den gamla ekskogen samt att återställa eller nyskapa livsmiljöer för skyddsvärda arter. Skyddet ska skapa potential för naturvärden att utvecklas i reservatet som helhet. Strukturer som död ved och gamla lövträd ska förekomma i den omfattning som krävs för att rödlistade arter knutna till dessa ska ha en gynnsam bevarandestatus. Inom delar av reservatet skall naturlig dynamik gälla som skötselprincip men ska kompletteras med granröjning. Syftet är också att bevara områdets hävdgynnade lövskog, och i dessa delar kan skogen betas. Även blomrika brynmiljöer och bäckmiljön ska bevaras. Syftet är även att skapa möjligheter för arter att sprida sig inom och mellan reservat och nyckelbiotoper i trakten. Reservatet ska tillgängliggöras för friluftslivet genom enkla anordningar.

Syftet ska nås genom att:

- land- och vattenmiljöerna skyddas mot exploatering och produktionsinriktat skogsbruk,
- skogsmarken med dess flora och fauna ska få utvecklas fritt från främmande trädslag, men i övrigt i huvudsak genom intern dynamik,
- de öppna delarna och även delar av skogsmarken kan betas för att på så sätt skapa mer luckig vegetation,
- skogarna förvaltas så att förekomsten av död ved och gamla träd, speciellt av ek, ökar
- skötselåtgärder som ljushuggning kring värdefulla träd och veteranisering av yngre träd tillåts,
- skötsel som syftar till att bevara eller restaurera brynmiljöer kan genomföras
- skötsel som syftar till att gynna blomrika marker och tillskapa nektar- och pollenresurser genomförs,
- främmande arter bekämpas om de riskerar att skada de naturvärden som reservatet avser att bevara, samt att
- nya kunskaper om hotade och hänsynskrävande arter och naturtyper beaktas i skötseln av reservatet.

2. BESKRIVNING AV OMRÅDET

2.1 Markslag, naturtyper och arter

<i>Naturtyper (KNAS¹)</i>	<i>Areal (hektar)</i>
Tallskog	0,1
Granskog	0,7
Lövblandad barrskog	1,2
Triviallövskog	0,4
Ädellövskog	18,3
Triviallövskog med ädellövinslag	2,5
Ungskog inkl. hyggen	2,1
Odlad mark	0,1
Övrig öppen mark	4,0
Varav produktiv skogsmark	25,2

<i>Natura 2000-habitat</i>	<i>Areal (hektar)</i>
9190	19,1

Natura 2000-arter

Lax *Salmo salar*

Rödlistade och regionalt intressanta arter:

6 respektive 21 stycken, se förteckning i bilaga 2 till beslutet om naturreservat.

2.2 Historisk och nuvarande markanvändning samt naturförhållanden

Redan vid 1600-talets mitt verkar Skällinge och Rolfstorps socknar ha varit i stort sett avskogade så när som på de östra sockenområdena (Malmström, 1939). Det som inte odlades upp nyttjades för utmarksbete eller som bränslekälla och landskapet var således mycket öppnare än dagens. Helt trädlöst var det dock inte utan kring och i betesmarker och i oländiga och i övrigt svåråtkomna områden kunde det stå enstaka eller större grupper träd. I lantmätare Jacob Kanters geometriska karta över Tågarps och Annetorps ägor från 1753 går att läsa om reservatet centrala delar att ”Denna Tracten Består af Berg och Odugl. Liung backhar”. Den östra delen beskrivs dock vara ett ängsgärde som

¹ Satellitbaserad karteringsmetod av naturtyper (Kontinuerlig Naturtypskartering Av Skyddade områden).

förutom att vara ljunbevuxet också vara beklätt av gles ekskog. Himleån som utgör gräns i nordvästra och västra delarna av reservatet hade på denna tid en naturligt meandrande åfåra men har sedan dess kanaliserats.

Den skog som nu står inom reservatet har i huvudsak tillkommit under 1900-talets första decennier då förändringar i skogs- och lantbruket gjorde att tidigare utmarksbete började växa igen spontant med lövskog eller planteras med barrträd. Förekomsten av flertalet signalarter på ett stort antal trädstammar antyder om att ovan nämnda kontinuitet av ekförekomst inte har brutits. Spår av plockhuggning går dock att finna. En granplantering i reservatets centrala delar slutavverkades i mitten av 2010-talet där uppslag av björk nu dominerar.

Bete verkar ha funnits i stora delar av reservatet och många träd är påverkade av detta. I nuläget finns endast betesdjur inom den öppna, centralt belägna beteshagen.

2.3 Beskrivning av bevarandevärden

Biologiska värden

Området utgörs i huvudsak av ekskog, här och var med viss betespåverkan. Skogen har även inslag av andra trädslag som bok, björk, oxel och gran. I framförallt västra branten finns inslag av annat ädellöv som lind, skogsalm (CR) och lönn. I hela den skogsbeklädda delen finns död ved, huvudsakligen i form av lågor och som döda grenar uppe i ekkronorna. På flera platser finns branter med berg i dagen. Signalarter som platt fjädermossa, eksinn, fällmossa, trädporrella, gammelgranslav, glansfläck och rostfläck har blivit funna på stammar inom reservatet och vittnar om höga naturvärden. I nordöstra delen av området finns en mindre, slingrande skogsbäck som är ett biflöde till Himleån. Bottensubstratet utgörs av sand och grus. Trädrötter och död ved bidrar till att skapa gynnsamma miljöer för bottenfauna. I områdets centrala delar finns en öppen betesmark som fortfarande betas. Kring dess stengården finns grovvuxen hassel, ask (EN), sälg, rönn, lönn. Strax sydväst, inom den historiska utbetesmarken, så ligger en öppen hage i träda med inväxande aspuppslag. Kraftiga enebuskar går att finna här.

Naturvärden kopplade till vedinsektsfaunan uppmärksammades i samband med inventering 2019. Den rödlistade halvknäpparen *Xylophilus corticalis* (NT) och ett antal regionalt intressanta arter som robust tickgnagare, ekbarkborre och ljusfläckig vedsvampbagge kunde registreras inom reservatet.

Limniska värden

Den del av Himleån som ligger i reservatet ingår i en vattenförekomst klassad enligt förordningen (2004:660) om förvaltning av kvaliteten på vattenmiljön nämligen Himleån (förgrening Gamlaån-St Neden) SE634336-129910. Vattenförekomsters status delas in i fem klasser: dålig, otillfredsställande, måttlig, god och hög. God och hög status är önskvärda tillstånd. Den ekologiska statusen i berörd vattenförekomst är god.



*Till vänster. I en brant i väster är marken rikare och här växer bl.a. skogsalm (CR).
Till höger. Ekskinn är en utmärkt signalart och växer på flertalet ekar inom reservatet.*



Överst. En igenväxande hage med storsvuxna enar i sydväst.

Mitten. Betat hagmark finns i reservatets centrala delar.

Nederst. I norra delen av området finns en mindre, slingrande bäck. Botten domineras av sand och grus. I bäcken finns bitvis en hel del död ved som bidrar till att skapa gynnsamma miljöer för bottenfauna.

Geologiska värden

Enligt jordartskartan så består huvuddelen av Himmelsberg av urberg men i flackare delar har vi även sandig morän, glacial lera och postglacial finsand. Berggrunden består av sur gnejs förutom den nordligaste delen som består av en basisk gabbroid-dioritoid.

Kulturhistoriska värden

Himmelsberg ligger i ett område som är rikt på kulturhistoriska lämningar och landskapet ingår i Varbergs kulturmiljöprogram (område 26: Skärte dalen). Trakten beskrivs i kulturmiljöprogrammet (Ahn Lund m.fl. 2017) som ett odlingslandskap med levande jordbruk och med ett par större skogsklädda bergkullar som uppskjutande öar. Himmelsberg är en av de mer framträdande av dessa ”skogsöar”. I programmet kan man också läsa att det på 1920-talet fanns ett torp omgivet av små åkertegar på berget. Ruinen av detta finns kvar i anslutning till betesmarken i områdets centrala delar. I närheten av torpet ska det enligt kulturmiljöprogrammet finnas ett större område med röjningsrösen.

Programmet anger också att det finns ett stort antal gravar från brons- och järnålder i trakten. Dessa utgörs främst av rösen, högar, stensättningar, resta stenar och gravfält. Inom reservatet finns två sådana gravrösen. Det västligaste (RAÄ Rolfstorp 52:1) är från bronsåldern och var ursprungligen ett runt röse (ca 13 m i diameter) men har under tidens lopp delvis deformerats (se bild nedan). Det östra (RAÄ Rolfstorp 53:1) är från bronsålder eller järnålder och utgörs av en stor hög av stenar, 20 meter i diameter med en grop i mitten. Det är placerat på ett dominerande sätt i landskapet, särskilt i en tid där kullen var kal. Numera ligger gravröset inne i ekskogen.

Östra sidan av berget har historiskt varit inägomark och här finns bl.a. rester av en fossil åkermark i vad som idag är en del av ekskogen. Se också den historiska kartan (kap. 7.7)



Gravröse i reservatets västra del.



Övre. Torpruin i betesmarken i områdets centrala delar

Under. Stenmurarna skvallrar om gränsen mellan tidigare in- och utägomarker.

Friluftsvärden

Vacker brantekskog med dramatiska klippor och lodytor. Utsikt över slätten från branten i söder.

Prioriterade bevarandevärden

Näringsfattig ekskog och ädellövträd med tillhörande kryptogamflora.

2.4 Referenser

Ahnlund, B., Mascher, C. och Lennartsson, B-M. 2017. Kulturmiljöprogram för Varbergs kommun, sidorna 255-263, Varbergs kommun.

Bengtsson, E. och Simonsson, G. 1995 - 2003. Historiskt kartöverlägg. Kulturmiljöenheten, Länsstyrelsen i Hallands län.

Larsson, K. och Simonsson, G. 2003. Den halländska skogen – människa och mångfald. En underlagsrapport till en regional strategi för skogsskydd. Länsstyrelsen i Halland, Halmstad. Meddelande 2003:7.

Malmström, C. 1939. Hallands skogar under de 300 senaste åren. Meddelande från statens Skogsförsöksanstalt volym 31, sidorna 171 - 300.

Mathiasson, M., Bengtsson, S., Flodin, L-Å. och Paulsson, I. 2007. Strategi för formellt skydd av skog i Hallands län. Meddelande 2007:5. Länsstyrelsen Hallands län.

Naturvårdsverket 2004. Kartering av skyddade områden. Kontinuerlig naturtypskartering. Rapport 5931.

Riksantikvarieämbetet. Fornsök. www.fmis.raa.se/cocoon/fornsoek

3. SKÖTSEL AV OMRÅDET

3.1. Generella riktlinjer

Gran

På sikt bör det inte finnas gran inom reservatet eftersom gran har negativ inverkan på värdena som reservatet avser att skydda. Gran konkurrerar ut lövträd, skuggar lövträdens stammar vilket gör att mossor, lavar och värmekrävande insekter får svårt att överleva samt påverkar områdets mark- och vattenkemi.

Gran ska avverkas initialt, och därefter ska området hållas granfritt genom återkommande röjning.

Värna om gamla ädellövträd och arter knutna till dessa miljöer

I reservatet ska finnas möjlighet att vid behov utföra försiktig ljushuggning vid gamla eller senvuxna ekar samt rekryteringsträd för att öka livslängden, och för att skapa solbelysta stammar.

För att minska problemen med åldersglapp mellan olika trädgenerationer får veteranisering användas. Det innebär att träd som inte har så höga naturvärden får skadas så att det skapas strukturer som äldre träd normalt har, t.ex. mulmfyllda håligheter, savflöden på barken och död ved.

Ingen ved av lövträd eller tall får föras ut från reservatet, utan den ska lämnas så att mängden stående och liggande död och döende ved ökar.

Hänsyn till kulturmiljöer

Stengärdesgårdar och odlingsrösen röjs i syfte att skydda dem och de biotoper de utgör. Åtgärderna sker löpande vid behov. Den torpruin som finns ska också hållas fri från igenväxning och skyltning kan tillåtas såvida kringliggande naturvärden inte tar skada.

Främmande arter

Om främmande arter upptäcks i reservatet, bör de bekämpas om de riskerar att påverka de naturvärden som reservatet avser att bevara. Bekämpning ska dock endast ske om det finns förutsättning att med rimlig ekonomisk insats begränsa artens förekomst i reservatet. Bekämpning kan även ske om det finns nationellt intresse av att bekämpa arten, under förutsättning att det inte motverkar reservatets syfte.

Utsättning av arter

Nationellt hotade arter som är knutna till reservatets naturtyper, där utsättningar krävs för att stärka artens möjlighet till långsiktig överlevnad i länet, kan sättas ut i området under förutsättning att det inte motverkar reservatets syfte.

3.2 Skötselområden

Reservatet är indelat i 3 skötselområden redovisade på skötselkarta, kap. 7.2. Varje skötselområde utgörs av en eller flera avdelningar, där varje avdelning har likartad naturtyp och likartade beståndsegenskaper. Namngivningen av skötselområdena baseras på dominerande skötselåtgärd och målnaturtyp.

SKÖTSELOMRÅDE 1: RÖJNING BARR - EKSKOG

Avdelning: 1, 3, 4, 5, 6, 8, 11, 12, 14, 15, 16

Areal: 22,9 hektar

Beskrivning: Ekskog av ristyp som växer på mer eller mindre sluttande mark. Ek är helt dominerande i trädskiktet i huvuddelen av området, men bl.a. även gran, bok,

klibbal och björk förekommer. I den västra sluttningen är berggrunden något rikare och här växer även lind, lönn och alm. Död ved förekommer i form av lågor och högstubbar. I avdelning 1,5 och 6 är förekomsten av triviallövv större. Himleån rinner genom nordvästra delen av skötselområdet och en bäck igenom nordöstra delen.

Mål: Ekskog med hög täthet av död ved och gamla träd. Bok förekommer endast som enstaka träd. Långsiktigt är målsättningen en flerskiktad, luckig och olikåldrig ädellövskog med inslag av triviallövv och hassel och med god förekomst av död ved i form av lågor, grenar, högstubbar, torrakor och torrträd. I den rikare delen finns en kontinuitet av lind, lönn och alm. Extensivt bete förekommer där topografin tillåter. Solbelysta brynmiljöer med variation av trädslag, åldrar och välutvecklade buskskikt finns inom området.

Åtgärder:

- Löpande röjning, avverkning eller ringbarkning av gran.
- Björk och bok får röjas, ringbarkas eller avverkas om de hotar ekförekomsten.
- Skötselmetoder såsom luckhuggning och skapande av ljusbrunnar får användas för att göra skogen flerskiktad och möjliggöra föryngring av eken.
- Olika former av hägn kan användas för att gynna föryngring av ek och andra lövträd.
- Om möjligt bör området betas.
- Solbelysta stammar längs åkerkanter hålls fria från överskuggning av uppväxande sly.
- Skötselmetoder såsom röjning kan användas för att skapa fina brynmiljöer.
- Naturvårdsbränning kan nyttjas för att stärka ekföryngringen och andra brandgynnade arter.
- Vid behov kan hydrologiska återställningsåtgärder utföras i vattendragen.



Krattig ekskog.

SKÖTSELOMRÅDE 2: PLANTERING - HYGGE

Avdelning: 9, 10, 13, 17

Areal: 2,4 hektar

Beskrivning: Avdelning 13 utgör ett hygge efter granplantering som numera huvudsakligen är beväxt med björksly. Några mindre avskogade ytor finns inom avdelningar 9, 10, 17.

Mål: Avdelning 13: På kort sikt – ungskog dominerad av ek men med inslag av andra ädellöv och ordinärlöv. På lång sikt – olikåldrig och flerskiktad ädellövskog med rikliga inslag av gamla träd och död ved. Gamla och värdefulla träd hotas inte av inväxande träd. Gran hålls borta och bok finns bara som enstaka träd.

Avdelningar 9, 10, 17: Naturligt föryngrad lövskog med ek och andra ädellövträd gynnade. Gran hålls borta och bok finns bara som enstaka träd.

Åtgärder:

- Löpande röjning, avverkning eller ringbarkning av gran.
- Vid behov får röjning, brunnshuggning, luckhuggning, ringbarkning göras för att få till en variation av trädslag, luckor/dungar, ålder och vitalitet samt för att få fram huvudstammar och för att skapa död ved.
- Vid behov kan träd med låga naturvärden veteraniseras.
- Området kan hägnas och minihägn nyttjas för bete och plantering.
- Plantering av ek och andra ädellövträd som lind, lönn och alm tillåts.
- Naturvårdsbränning kan nyttjas för att stärka ekföryngringen och andra brandgynnade arter.
- För att gynna uppväxten av blommande och bärande träd och buskar kan olika former av hägn användas och plantering tillåts.

SKÖTSELOMRÅDE 3: BETE - HAGMARK

Avdelning: 2, 7

Areal: 3,7 hektar

Beskrivning: Centralt i reservatet ligger, inom avdelning 7, en aktivt brukad öppen betesmark med inslag av gles ädellövskog. Gammal hassel, ask, sötkörbär och sälg m.m. växer i gärdeskanten. Strax sydväst ligger en betesmark som inte hävdats på en längre tid med inväxande asp och björk. Störvuxna enbuskar står att finna. I nordvästra delen av naturreservatet, avdelning 2, ligger en annan ohävdad betesmark.

Mål: Rik blomning av örter, buskar och träd och rik förekomst av frukter och nötter. Det bör finnas solbelysta stammar och solbelyst död ved. Betesmarkerna ska om möjligt fortsatt vara präglade av bete. Finns inte inom överskådlig tid möjlighet att hålla bete inom området ska målbilden i stället vara självföryngrad lövskog med inslag av ädellövträd, som i skötselområde 2.

Åtgärder:

- Fortsatt bete, helst med nötkreatur. Enstaka år kan betesuppehåll i vissa fållor vara gynnsamt för växt- och djurlivet.
- Nya hägnader för bete kan vid behov anordnas.
- Vid behov kan röjning av igenväxande
- För att gynna uppväxten av blommande och bärande träd och buskar kan olika former av hägn användas och plantering tillåts.
- Solbelysta faunadepåer kan anläggas.
- För att gynna en mer blomrik mark och skapa bättre nektar- och pollenresurser kan skötselmetoder som naturvårdsbränning och schaktning utföras.
- Vid behov ska gran tas bort.



Panorama över betesmarken i nordväst (avdelning 2).

4. FRILUFTSLIV OCH TURISM

Området ska vara tillgängligt för friluftslivet på ett sätt som inte äventyrar naturvärdena. Besökarna ska kunna vandra omkring på egen hand och uppleva naturreservatet enligt allemansrättens principer med de begränsningar som följer av reservatsföreskrifterna. En informationsskylt ska placeras i den nordvästra delen.

Åtgärder

- Informationsskylt ska sättas upp.
- En markerad stig upp till utsiktspunkten kan anläggas.
- Sittbänk kan hållas efter och försiktig siktröjning utföras vid utsiktspunkten.
- Parkeringsplats kan anläggas.

5. TILLSYN, DOKUMENTATION OCH UPPFÖLJNING

Länsstyrelsen ansvarar för att uppföljning av bevarandemål genomförs. Uppföljningen ska ske enligt de manualer för skyddade områden som har tagits fram av Naturvårdsverket. Länsstyrelsen ansvarar för regelbunden tillsyn av reservatet.

6. SAMMANFATTNING OCH PRIORITERING AV PLANERADE SKÖTSELÅTGÄRDER

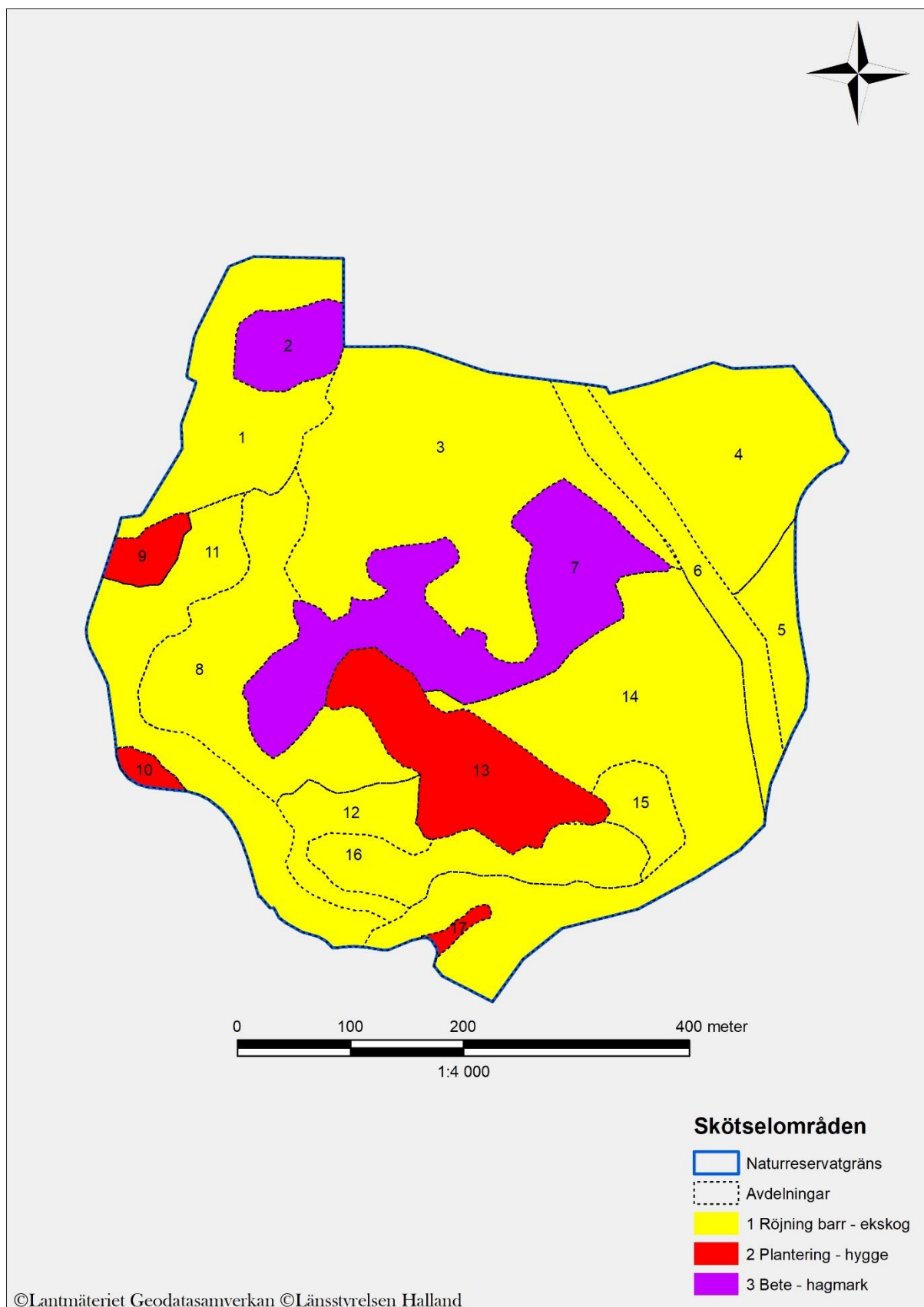
Skötselåtgärd	När	Skötselområde	Prioritet	Finansiering
Röjning av gran	Löpande efter behov	Hela reservatet	1	Vårdanslaget
Beteshållning	Vid behov	Hela reservatet (Primärt 3)	1	Vårdanslaget
Röjning av bok/björk	Löpande vid behov	1	2	Vårdanslaget
Stängsling, röjning av ungskog	Vid behov	2,3	3	Vårdanslaget
Skapande av död ved/veteranisering	Vid behov	Hela reservatet	3	Vårdanslaget
Brunnsröjning/ringbarkning kring värdefulla träd	Vid behov	Hela reservatet	3	Vårdanslaget
Utmärkning av reservatets gränser	Snarast	Hela reservatet	2	Vårdanslaget
Uppsättning av informationstavla	Snarast		2	Vårdanslaget
Uppföljning av bevarandemål och skötselåtgärder	Enligt uppföljningsplan	Hela reservatet	2	Vårdanslaget
Minihägn med blommande bärande träd/buskar	Vid behov	2,3	3	Vårdanslaget
Naturvårdsbränning	Vid behov	Hela reservatet	2	Vårdanslaget

7. KARTOR

7.1 Översiktskarta

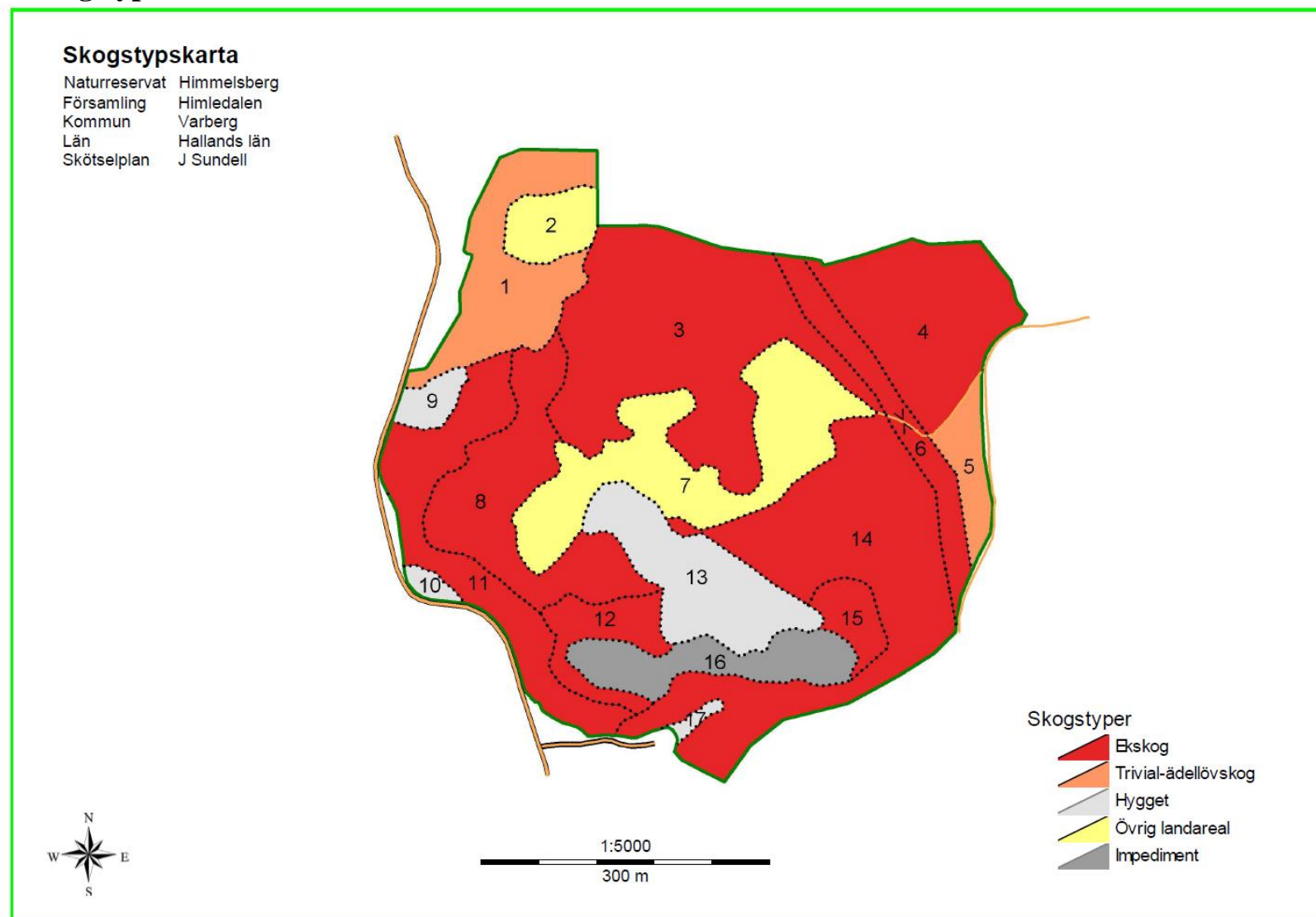


7.2 Skötselkartor

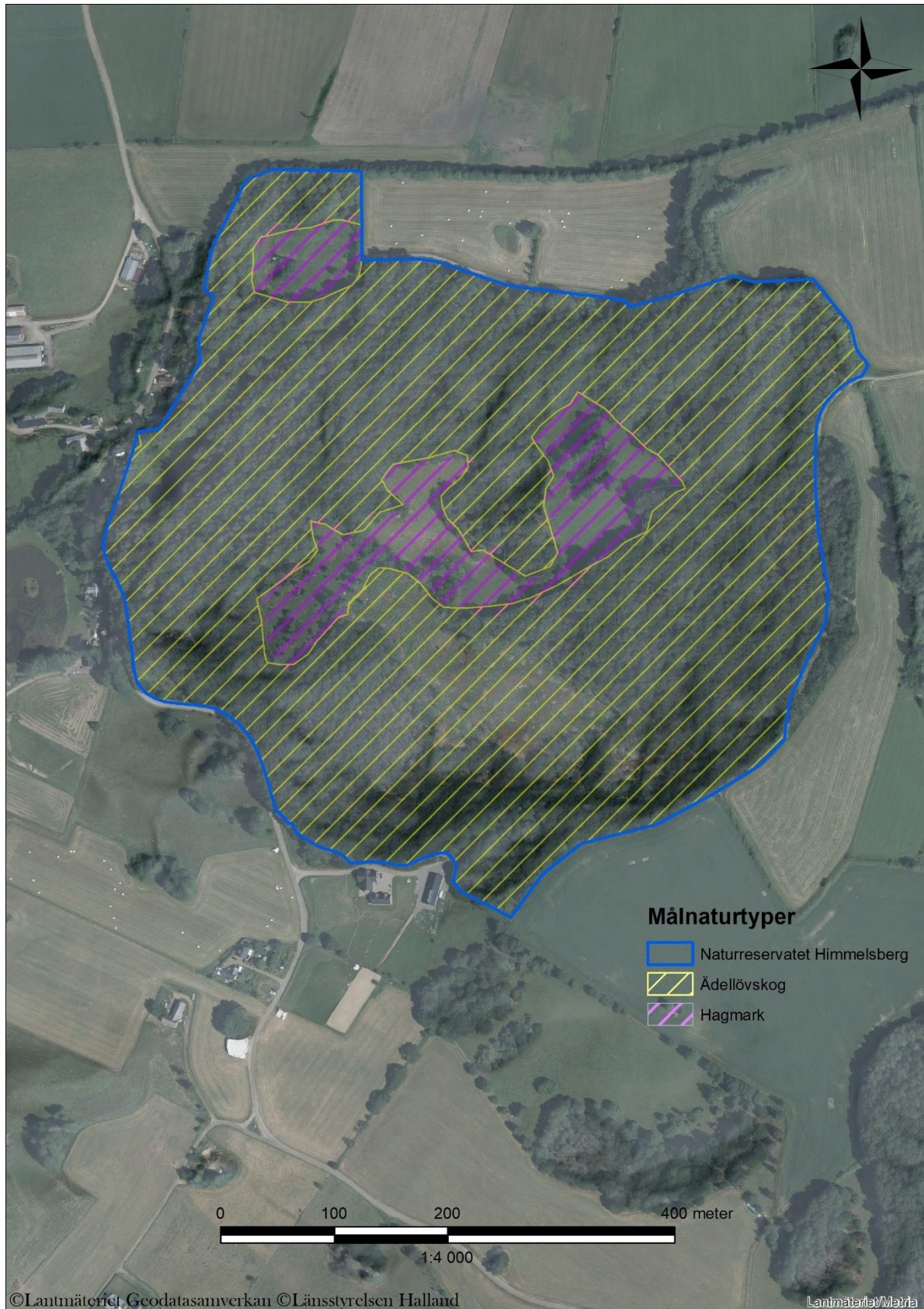




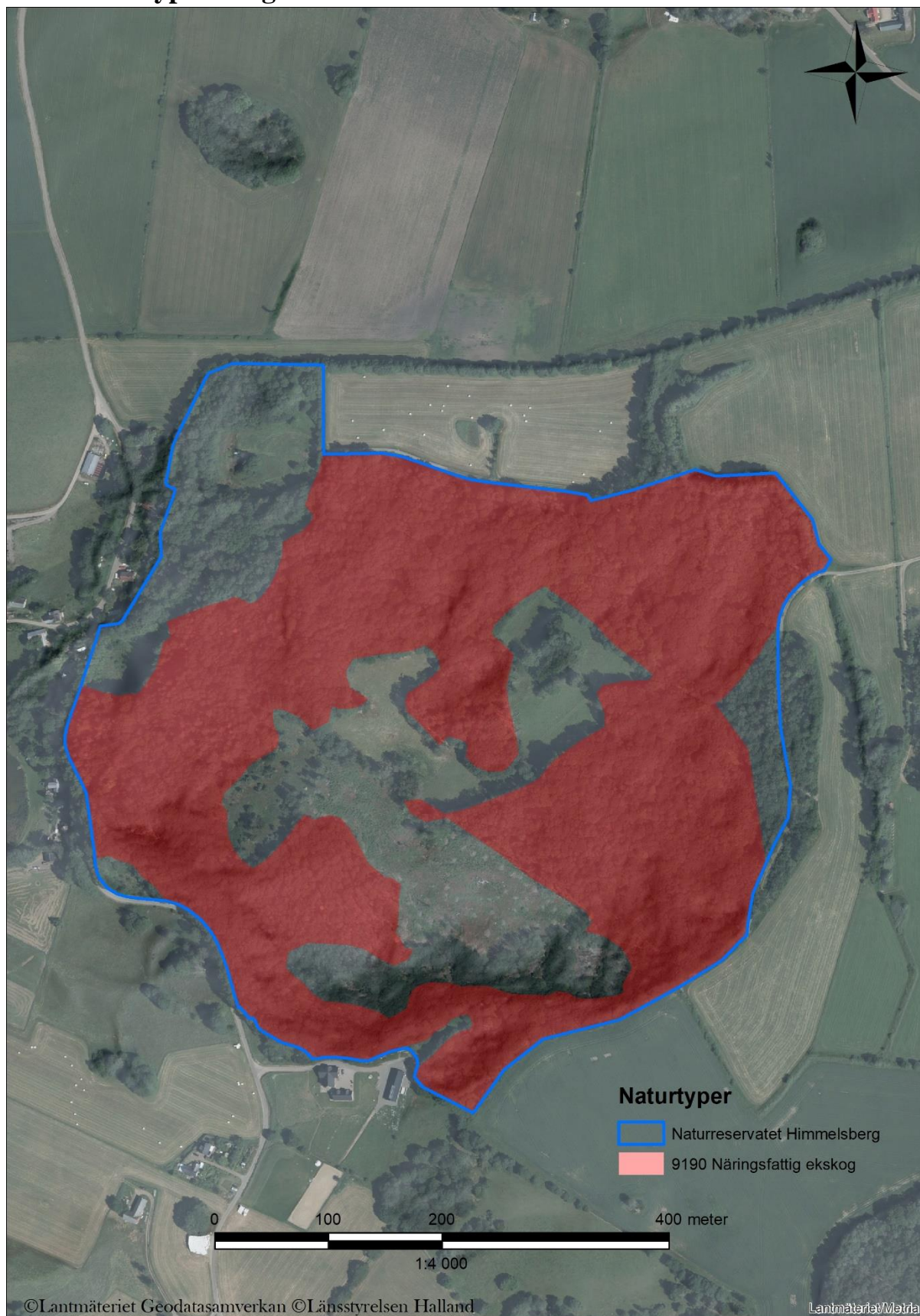
7.3 Skogstypskarta



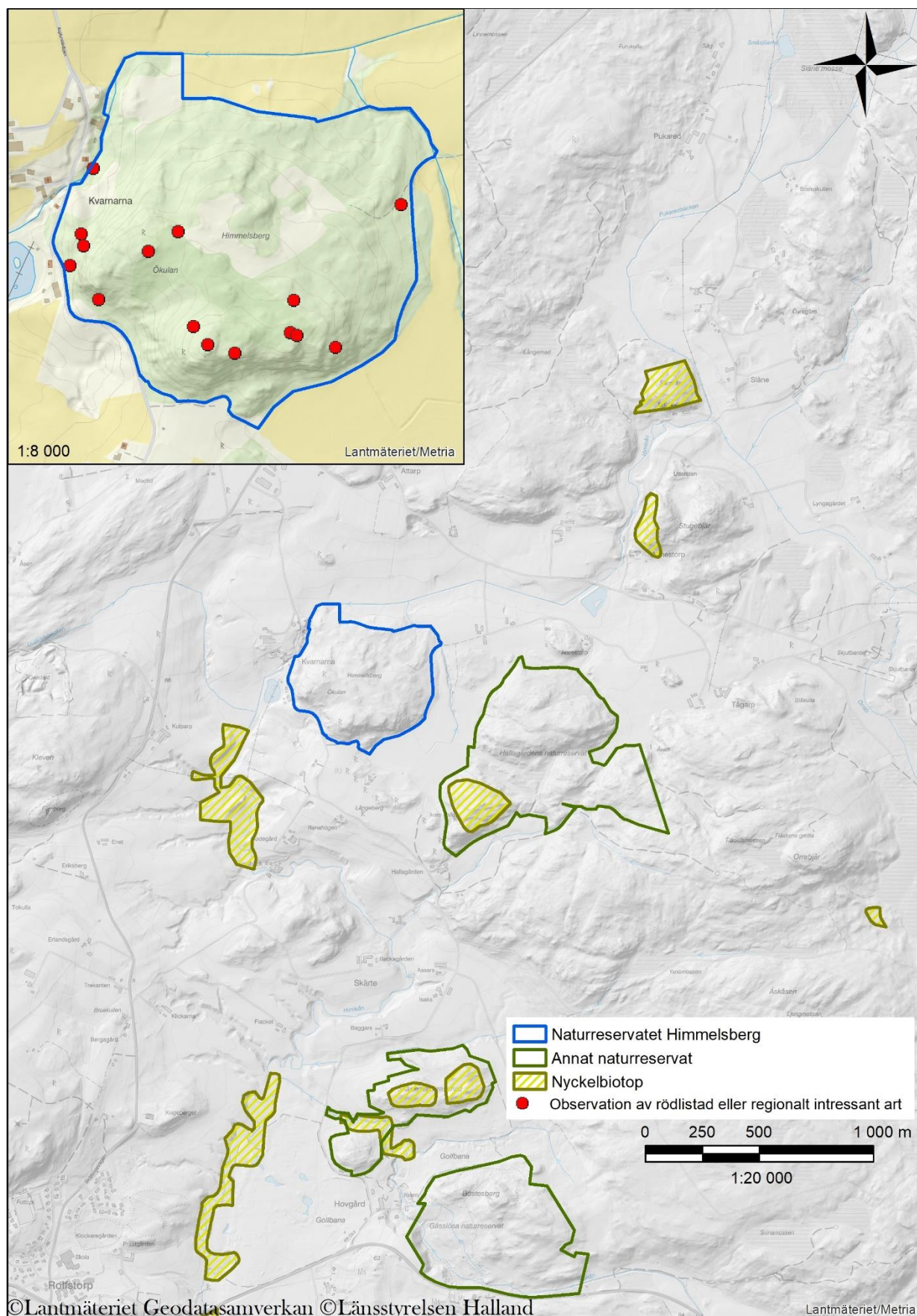
7.4 Målnaturtypskarta



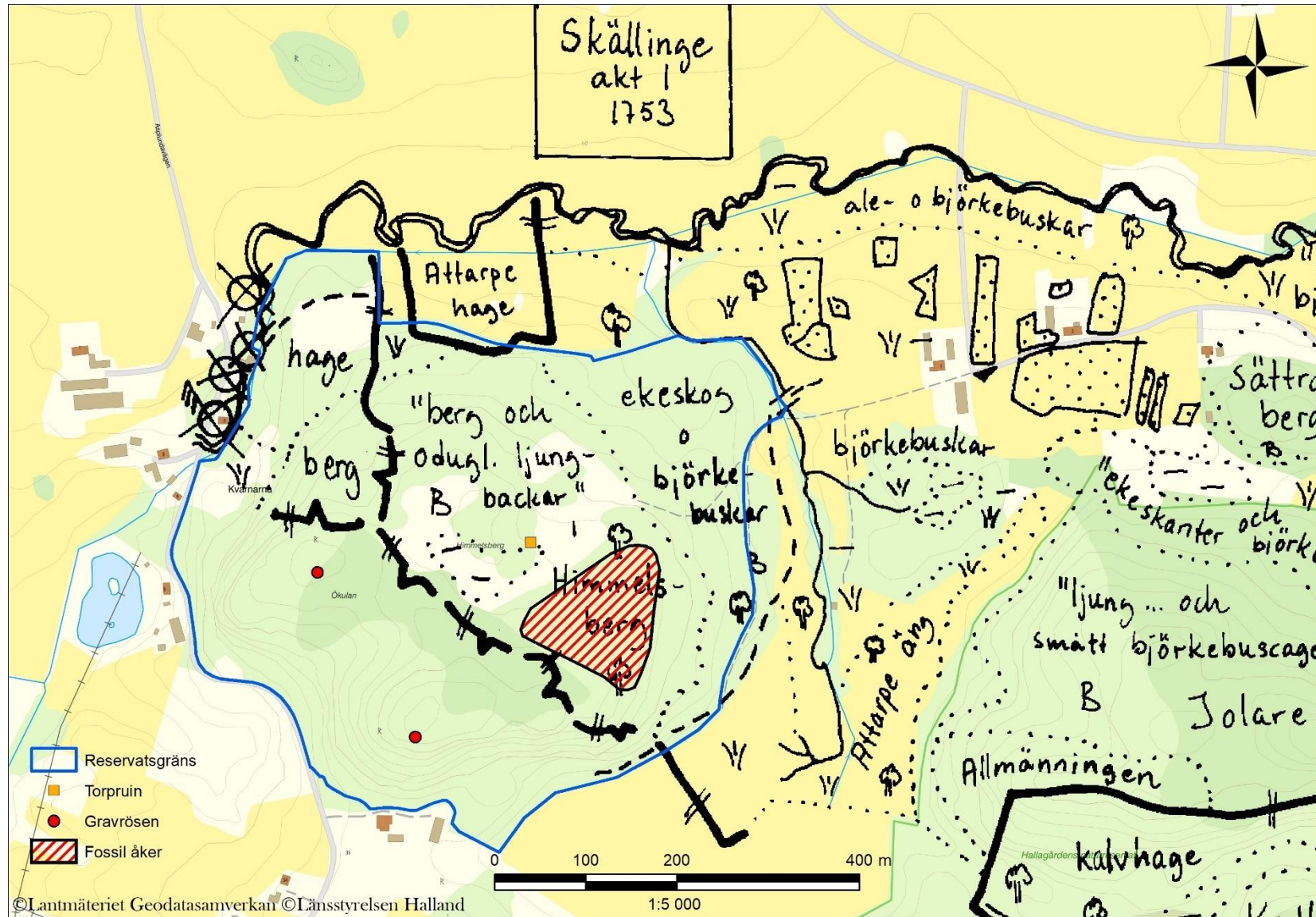
7.5 Naturtyper enligt Natura 2000



7.6 Naturvärden



7.7 Historisk karta





Förteckning över rödlistade och regionalt intressanta arter som har påträffats i eller nära naturreservatet Himmelsberg, Varbergs kommun, Hallands län

Rödlistade arter indelade i kategorier baserade på artens risk att försvinna från Sverige enligt "Rödlistade arter i Sverige, Eide 2020". Beteckningen regionalt intressant används av Länsstyrelsen i Halland och anger att arten har ett värde för naturvärden regionalt, ex. ovanliga arter och signalarter.

Uppgifterna är hämtade från www.artportalen.se samt övriga databaser inom Svenska Lifewatch (www.svenskalifewatch.se). Utöver uppgifterna nedan finns det sannolikt ytterligare rödlistade eller regionalt intressanta arter i området, som ännu inte observerats eller som ej kommit till Länsstyrelsens kännedom.

Sökytan innefattar ett större område med höga naturvärden i liknande biotoper som Himmelsberg, inklusive biotopskyddade Släne ås i norr och naturreservaten Hallagården, Skärte och Gässlösa öster och söder om Himmelsberg. Inom detta område kan många arter tänkas förflytta sig och är därför av intresse att inkludera i artlistan. Fynd som gjorts inom eller strax utanför reservatsgränsen markeras med **fetstil** i listan (om skyddsklassning tillåter).

Totalt inom sökytan finns uppgifter om 81 rödlistade och 155 regionalt intressanta arter inklusive **6 rödlistade och 21 regionalt intressanta arter** inom/i anslutning till reservatet.

Svenskt artnamn	Vetenskapligt artnamn	Grupp	Senast registrerade observation
Akut hotad (CR)			
Ål	<i>Anguilla anguilla</i>	Fiskar	2014-09-15
Skogsalm	<i>Ulmus glabra</i>	Kärlväxter	2019-04-25
Starkt hotad (EN)			
Flodpärlmussla	<i>Margaritifera margaritifera</i>	Blötdjur	2017-07-10
Grönfink	<i>Chloris chloris</i>	Fåglar	2007-07-10
Ask	<i>Fraxinus excelsior</i>	Kärlväxter	2008-02-01



Svenskt artnamn	Vetenskapligt artnamn	Grupp	Senast registrerade observation
Grusnejlika	<i>Gypsophila muralis</i>	Kärlväxter	2018-09-30
Sårbar (VU)			
Kricka	<i>Anas crecca</i>	Fåglar	2020-05-11
Hussvala	<i>Delichon urbicum</i>	Fåglar	2007-06-24
Backsvala	<i>Riparia riparia</i>	Fåglar	1998-05-17
Stare	<i>Sturnus vulgaris</i>	Fåglar	2007-04-06
Tofsvipa	<i>Vanellus vanellus</i>	Fåglar	2009-04-29
Sandödla	<i>Lacerta agilis</i>	Grod- och kräldjur	2005-06-01
Blågrönt mannagräs	<i>Glyceria declinata</i>	Kärlväxter	1980-01-01
Åkerfibbla	<i>Hypochaeris glabra</i>	Kärlväxter	2014-07-25
Backsippa	<i>Pulsatilla vulgaris</i>	Kärlväxter	2019-04-25
Vanlig backsippa	<i>Pulsatilla vulgaris subsp. vulgaris</i>	Kärlväxter	2018-05-24
Åkersyska	<i>Stachys arvensis</i>	Kärlväxter	2018-10-16
Rosa lundlav	<i>Bacidia rosella</i>	Lavar	1999-08-10
Tät korallorangelav	<i>Blastenia coralliza</i>	Lavar	1999-08-10
Ädelkronlav	<i>Gyalecta carneola</i>	Lavar	1999-08-10
Blek kraterlav	<i>Gyalecta flotowii</i>	Lavar	1999-08-10
Almlav	<i>Gyalecta ulmi</i>	Lavar	1999-08-10
Kortskaftad parasitspik	<i>Sphinctrina turbinata</i>	Lavar	1990-01-01
Röd pysslinglav	<i>Thelopsis rubella</i>	Lavar	1999-08-10
	<i>Batrisodes adnexus</i>	Skalbaggar	1994-10-04
	<i>Pelenomus olssoni</i>	Skalbaggar	1999-09-12
	<i>Beraea maura</i>	Sländor	2012-04-30
	<i>Crunoecia irrorata</i>	Sländor	2006-05-05
Nära hotad (NT)			
Nordfladdermus	<i>Eptesicus nilssonii</i>	Däggdjur	2000-01-01
Utter	<i>Lutra lutra</i>	Däggdjur	2014-10-01



Svenskt artnamn	Vetenskapligt artnamn	Grupp	Senast registrerade observation
Vickerglasvinge	<i>Bembecia ichneumoniformis</i>	Fjärilar	2009-08-10
Silversmygare	<i>Hesperia comma</i>	Fjärilar	2009-08-10
Violettkantad guldvinge	<i>Lycaena hippothoe</i>	Fjärilar	2019-07-13
sexfläckig bastardsvärmare	<i>Zygaena filipendulae</i>	Fjärilar	2015-07-22
Rörsångare	<i>Acrocephalus scirpaceus</i>	Fåglar	2019-06-27
Drillsnäppa	<i>Actitis hypoleucos</i>	Fåglar	2008-05-17
Kråka	<i>Corvus corone</i>	Fåglar	2007-04-06
Mindre hackspett	<i>Dendrocopos minor</i>	Fåglar	1991-05-12
Spillkråka	<i>Dryocopus martius</i>	Fåglar	2015-02-28
Gulsparv	<i>Emberiza citrinella</i>	Fåglar	2009-06-30
Sävsparv	<i>Emberiza schoeniclus</i>	Fåglar	1999-05-10
Svartvit flugsnappare	<i>Ficedula hypoleuca</i>	Fåglar	2020-05-21
Strandskata	<i>Haematopus ostralegus</i>	Fåglar	2008-06-19
Grönsångare	<i>Phylloscopus sibilatrix</i>	Fåglar	2020-05-20
Entita	<i>Poecile palustris</i>	Fåglar	2020-05-21
Buskskvätta	<i>Saxicola rubetra</i>	Fåglar	2019-06-16
Ärtsångare	<i>Sylvia curruca</i>	Fåglar	1991-05-12
Smådopping	<i>Tachybaptus ruficollis</i>	Fåglar	2020-05-11
Rödvingetrast	<i>Turdus iliacus</i>	Fåglar	2005-03-28
Björktrast	<i>Turdus pilaris</i>	Fåglar	2006-06-10
Åkerkulla	<i>Anthemis arvensis</i>	Kärlväxter	2003-10-08
Vårstarr	<i>Carex caryophylla</i>	Kärlväxter	1980-01-01



Svenskt artnamn	Vetenskapligt artnamn	Grupp	Senast registrerade observation
Vanlig klofibbla	<i>Crepis tectorum subsp. tectorum</i>	Kärlväxter	2003-10-08
Mjukdån	<i>Galeopsis ladanum</i>	Kärlväxter	2018-09-04
Bergjohannesört	<i>Hypericum montanum</i>	Kärlväxter	1984-01-01
Borsttåg	<i>Juncus squarrosus</i>	Kärlväxter	1995-01-01
Sommarfibbla	<i>Leontodon hispidus</i>	Kärlväxter	1980-01-01
Rödlånke	<i>Lythrum portula</i>	Kärlväxter	2016-08-11
Svinrot	<i>Scorzonera humilis</i>	Kärlväxter	1980-01-01
Ängsskära	<i>Serratula tinctoria</i>	Kärlväxter	1980-01-01
Sydspärgel	<i>Spergula arvensis subsp. arvensis</i>	Kärlväxter	2008-08-02
Gullklöver	<i>Trifolium aureum</i>	Kärlväxter	2015-10-11
Orangepudrad klotterlav	<i>Alyxoria ochrocheila</i>	Lavar	1999-08-10
Bokkantlav	<i>Lecanora glabrata</i>	Lavar	1999-08-10
Lunglav	<i>Lobaria pulmonaria</i>	Lavar	2018-05-11
Grynig filtlav	<i>Peltigera collina</i>	Lavar	1999-08-10
Bokvårtlav	<i>Pyrenula nitida</i>	Lavar	1999-08-10
Stor Krusmossa	<i>Weissia rutilans</i>	Mossor	2015-04-20
Mulmstumpbagge	<i>Abraeus granulum</i>	Skalbaggar	1975-04-13
Fyrfläckad vedsvampbagge	<i>Mycetophagus quadriguttatus</i>	Skalbaggar	1976-09-05
	<i>Notothecta confusa</i>	Skalbaggar	2000-05-18
Ekmulmbagge	<i>Pentaphyllus testaceus</i>	Skalbaggar	2000-05-18
Bokstumpbagge	<i>Plegaderus dissectus</i>	Skalbaggar	1985-04-28
	<i>Thiasophila inquilina</i>	Skalbaggar	1975-08-24
	<i>Xylophilus corticalis</i>	Skalbaggar	2019-08-16



Svenskt artnamn	Vetenskapligt artnamn	Grupp	Senast registrerade observation
Korallticka	<i>Grifola frondosa</i>	Storsvampar	2009-10-28
Blekticka	<i>Haploporus tuberculosus</i>	Storsvampar	1993-05-16
Koralltaggsvamp	<i>Hericium coralloides</i>	Storsvampar	2018-09-30
Brödmärgsticka	<i>Perenniporia medulla-panis</i>	Storsvampar	2000-06-14
Rosenticka	<i>Rhodofomes roseus</i>	Storsvampar	1999-01-01
Rutskinn	<i>Xylobolus frustulatus</i>	Storsvampar	2018-09-04
Regionalt intressant			
Amfibisk dammsnäcka	<i>Galba truncatula</i>	Blötdjur	2003-04-28
Lax	<i>Salmo salar</i>	Fiskar	2014-09-15
Öring	<i>Salmo trutta</i>	Fiskar	2014-09-16
Drillsnäppa	<i>Actitis hypoleucos</i>	Fåglar	2008-05-17
Mindre strandpipare	<i>Charadrius dubius</i>	Fåglar	2008-05-17
Strömstare	<i>Cinclus cinclus</i>	Fåglar	2007-03-10
Brun kärrhök	<i>Circus aeruginosus</i>	Fåglar	2008-07-26
Stenknäck	<i>Coccothraustes coccothraustes</i>	Fåglar	2017-06-19
Skogsduva	<i>Columba oenas</i>	Fåglar	2018-05-10
Sångsvan	<i>Cygnus cygnus</i>	Fåglar	2018-03-26
Mindre flugsnappare	<i>Ficedula parva</i>	Fåglar	2019-05-26
Trana	<i>Grus grus</i>	Fåglar	2009-06-16
Törnskata	<i>Lanius collurio</i>	Fåglar	2006-06-17
Hämpling	<i>Linaria cannabina</i>	Fåglar	2007-06-24
Trädlärka	<i>Lullula arborea</i>	Fåglar	1999-05-10
Forsärila	<i>Motacilla cinerea</i>	Fåglar	2018-05-06
Stenskvätta	<i>Oenanthe oenanthe</i>	Fåglar	2006-06-10



Svenskt artnamn	Vetenskapligt artnamn	Grupp	Senast registrerade observation
Större vattensalamander	<i>Triturus cristatus</i>	Grod- och kräldjur	2019-07-02
Svart trolldruva	<i>Actaea spicata</i>	Kärlväxter	1993-07-26
Blåsuga	<i>Ajuga pyramidalis</i>	Kärlväxter	1984-01-01
Kambräken	<i>Blechnum spicant</i>	Kärlväxter	1980-01-01
Missne	<i>Calla palustris</i>	Kärlväxter	1993-08-05
Bäckbräsma	<i>Cardamine amara</i>	Kärlväxter	2010-06-17
Lundbräsma	<i>Cardamine impatiens</i>	Kärlväxter	1993-07-26
Tuvstarr	<i>Carex cespitosa</i>	Kärlväxter	1991-05-20
Rankstarr	<i>Carex elongata</i>	Kärlväxter	1995-04-23
Skärmstarr	<i>Carex remota</i>	Kärlväxter	2018-09-04
Gullpudra	<i>Chrysosplenium alternifolium</i>	Kärlväxter	1995-04-23
Mellanhäxört	<i>Circaea</i> × <i>intermedia</i>	Kärlväxter	1993-08-06
Dvärghäxört	<i>Circaea alpina</i>	Kärlväxter	1994-01-01
Brudborste	<i>Cirsium heterophyllum</i>	Kärlväxter	1980-01-01
Korallrot	<i>Corallorhiza trifida</i>	Kärlväxter	1995-01-01
Kärrfibbla	<i>Crepis paludosa</i>	Kärlväxter	1993-08-09
Lundelm	<i>Elymus caninus</i>	Kärlväxter	1993-08-05
Brudbröd	<i>Filipendula vulgaris</i>	Kärlväxter	1984-01-01
Gräddmåra	<i>Galium mollugo</i> × <i>verum</i>	Kärlväxter	1980-01-01
Gulmåra	<i>Galium verum</i>	Kärlväxter	1980-01-01
Blåsippa	<i>Hepatica nobilis</i>	Kärlväxter	1993-08-06
Springkorn	<i>Impatiens noli-tangere</i>	Kärlväxter	2010-06-17
Gökblomster	<i>Lychnis flos-cuculi</i>	Kärlväxter	1980-01-01
Strutbräken	<i>Matteuccia struthiopteris</i>	Kärlväxter	1994-01-01



Svenskt artnamn	Vetenskapligt artnamn	Grupp	Senast registrerade observation
Skogsbingel	<i>Mercurialis perennis</i>	Kärlväxter	2016-05-08
Ormbär	<i>Paris quadrifolia</i>	Kärlväxter	1984-01-01
Bockrot	<i>Pimpinella saxifraga</i>	Kärlväxter	1980-01-01
Nattviol	<i>Platanthera bifolia</i>	Kärlväxter	1980-01-01
Grönvit nattviol	<i>Platanthera chlorantha</i>	Kärlväxter	1984-01-01
Jungfrulin	<i>Polygala vulgaris</i>	Kärlväxter	1980-01-01
Storrams	<i>Polygonatum multiflorum</i>	Kärlväxter	1984-01-01
Kransrams	<i>Polygonatum verticillatum</i>	Kärlväxter	2018-09-30
Lundarv	<i>Stellaria nemorum</i>	Kärlväxter	2010-06-17
Nordlundarv	<i>Stellaria nemorum subsp. nemorum</i>	Kärlväxter	1995-04-23
Skogslind	<i>Tilia cordata</i>	Kärlväxter	2019-04-25
Smörbollor	<i>Trollius europaeus</i>	Kärlväxter	1991-05-20
Jaguarfläck	<i>Arthonia ruana</i>	Lavar	1995-04-20
Glansfläck	<i>Arthonia spadicea</i>	Lavar	2019-04-25
Rostfläck	<i>Arthonia vinosa</i>	Lavar	2018-07-10
Grynig lundlav	<i>Bacidia biatorina</i>	Lavar	1999-08-10
Lönnlav	<i>Bacidia rubella</i>	Lavar	1999-08-10
Grön lundlav	<i>Bacidia viridifarinosa</i>	Lavar	2001-10-18
Gulnål	<i>Chaenotheca brachypoda</i>	Lavar	1999-08-10
Kornig nållav	<i>Chaenotheca chlorella</i>	Lavar	1999-08-10
Örlav	<i>Hypotrachyna revoluta</i>	Lavar	2010-06-17
Stor knopplav	<i>Mycobilimbia pilularis</i>	Lavar	1999-08-10



Svenskt artnamn	Vetenskapligt artnamn	Grupp	Senast registrerade observation
Mussellav	<i>Normandina pulchella</i>	Lavar	1999-08-10
Kupig skrynkellav	<i>Parmelia submontana</i>	Lavar	1999-08-10
Rikfruktig blemlav	<i>Phlyctis agelaea</i>	Lavar	1995-04-20
Frostig trädgrönelav	<i>Scoliciosporum pruinatum</i>	Lavar	1999-08-10
Traslav	<i>Scytinium lichenoides s. lat.</i>	Lavar	1999-08-10
Havstulpanlav	<i>Thelotrema lepadinum</i>	Lavar	1999-08-10
Mjölig klotterlav	<i>Zwackhia soreidifera</i>	Lavar	1999-08-10
Olivklotterlav	<i>Zwackhia viridis</i>	Lavar	1999-08-10
Fällmossa	<i>Antitrichia curtispindula</i>	Mossor	2019-04-25
Brynia	<i>Bryhnia scabrida</i>	Mossor	2018-10-16
Skuggsprötmossa	<i>Eurhynchium striatum</i>	Mossor	2007-03-17
Klippfrullania	<i>Frullania tamarisci</i>	Mossor	2018-09-30
Stubbspretmossa	<i>Herzogiella seligeri</i>	Mossor	2007-03-17
Trubbfjädermossa	<i>Homalia trichomanoides</i>	Mossor	2018-09-04
Guldlockmossa	<i>Homalothecium sericeum</i>	Mossor	2019-04-25
Bäckkrypmossa	<i>Hygroamblystegium varium morphotype fluviatile</i>	Mossor	2015-04-20
Mörk husmossa	<i>Hylocomiastrum umbratum</i>	Mossor	2018-09-30
Kornbandmossa	<i>Metzgeria fruticulosa</i>	Mossor	1999-08-10
Platt fjädermossa	<i>Neckera complanata</i>	Mossor	2019-04-25



Svenskt artnamn	Vetenskapligt artnamn	Grupp	Senast registrerade observation
Bokfjädermossa	<i>Neckera pumila</i>	Mossor	2018-09-04
Långfliksmossa	<i>Nowellia curvifolia</i>	Mossor	2018-09-30
Rödtandad hättmossa	<i>Orthotrichum pulchellum</i>	Mossor	2015-04-20
Slät hättmossa	<i>Orthotrichum striatum</i>	Mossor	2018-09-04
Källmossor	<i>Philonotis</i>	Mossor	2015-04-20
Alsidenmossa	<i>Plagiothecium latebricola</i>	Mossor	2015-04-20
Vågig sidenmossa	<i>Plagiothecium undulatum</i>	Mossor	2018-09-30
Trädporella	<i>Porella platyphylla</i>	Mossor	2018-09-30
Västlig hakmossa	<i>Rhytidiadelphus loreus</i>	Mossor	2019-04-25
Krushättmossa	<i>Ulota crispa s.lat.</i>	Mossor	2018-10-24
Atlantärgmossa	<i>Zygodon conoideus</i>	Mossor	2018-09-04
	<i>Atheta boletophila</i>	Skalbaggar	1975-09-20
	<i>Cerylon ferrugineum</i>	Skalbaggar	2000-05-18
	<i>Cryptarcha undata</i>	Skalbaggar	2000-05-18
	<i>Cryptophagus reflexus</i>	Skalbaggar	1975-08-24
	<i>Cyphea curtula</i>	Skalbaggar	1995-04-17
Älvdykare	<i>Deronectes latus</i>	Skalbaggar	2017-04-11
Brokig svampsvartbagge	<i>Diaperis boleti</i>	Skalbaggar	2019-08-16
	<i>Dorcatoma chrysomelina</i>	Skalbaggar	2019-08-16
Robust tickgnagare	<i>Dorocatoma robusta</i>	Skalbaggar	2019-08-16
Ekbarkborre	<i>Dryocoetes villosus</i>	Skalbaggar	2019-08-16
	<i>Enicmus rugosus</i>	Skalbaggar	2019-08-16
	<i>Euplectus brunneus</i>	Skalbaggar	2000-05-18



Svenskt artnamn	Vetenskapligt artnamn	Grupp	Senast registrerade observation
	<i>Glischrochilus quadriguttatus</i>	Skalbaggar	1999-11-06
	<i>Hapalaraea pygmaea</i>	Skalbaggar	2019-08-16
	<i>Hydraena britteni</i>	Skalbaggar	1997-04-10
	<i>Hydraena pulchella</i>	Skalbaggar	1989-08-21
	<i>Hylis cariniceps</i>	Skalbaggar	2019-05-16
	<i>Hylis foveicollis</i>	Skalbaggar	1984-09-12
	<i>Hylis procerulus</i>	Skalbaggar	2001-07-25
	<i>Micridium halidaii</i>	Skalbaggar	1985-04-28
	<i>Mycetochara maura</i>	Skalbaggar	2019-08-16
Ljusfläckig vedsvampbagge	<i>Mycetophagus piceus</i>	Skalbaggar	2019-08-16
Brungul vedsvampbagge	<i>Mycetophagus populi</i>	Skalbaggar	1977-04-16
	<i>Oulimnius troglodytes</i>	Skalbaggar	2010-04-22
	<i>Oxypoda arborea</i>	Skalbaggar	2000-05-18
	<i>Phyllodrepoidea crenata</i>	Skalbaggar	1975-05-07
	<i>Ptinella aptera</i>	Skalbaggar	1983-09-20
	<i>Rhyncolus ater</i>	Skalbaggar	2000-05-18
Albarksvartbagge	<i>Scaphidema metallicum</i>	Skalbaggar	2000-11-02
	<i>Stenelmis canaliculata</i>	Skalbaggar	1997-04-10
	<i>Stenus bohemicus</i>	Skalbaggar	2001-05-20
	<i>Stephostethus alternans</i>	Skalbaggar	1999-11-06
	<i>Thymalus limbatus</i>	Skalbaggar	2000-05-18
	<i>Athripsodes albifrons</i>	Sländor	2017-04-11



Svenskt artnamn	Vetenskapligt artnamn	Grupp	Senast registrerade observation
	<i>Athripsodes cinereus</i>	Sländor	2013-04-25
	<i>Athripsodes commutatus</i>	Sländor	2009-04-17
	<i>Capnopsis schilleri</i>	Sländor	2012-04-30
Månflickslända	<i>Coenagrion lunulatum</i>	Sländor	2013-06-05
	<i>Hydropsyche silfvenii</i>	Sländor	2009-04-17
Citronfläckad kärrtrollslända	<i>Leucorrhinia pectoralis</i>	Sländor	2012-07-05
	<i>Leuctra fusca</i>	Sländor	1997-04-10
	<i>Lype</i>	Sländor	2012-04-30
	<i>Lype phaeopa</i>	Sländor	2013-04-25
	<i>Nemurella pictetii</i>	Sländor	2017-04-11
	<i>Notidobia ciliaris</i>	Sländor	2006-05-05
	<i>Perlodes dispar</i>	Sländor	2003-04-28
	<i>Psychomyia pusilla</i>	Sländor	2017-04-11
	<i>Wormaldia</i>	Sländor	2015-05-21
Väddsandbi	<i>Andrena hattorfiana</i>	Steklar	2019-06-28
Ekskinn	<i>Aleurocystidiellum disciforme</i>	Storsvampar	2018-07-10
Lömsk flugsvamp	<i>Amanita phalloides</i>	Storsvampar	2000-08-30
Bittersopp	<i>Caloboletus calopus</i>	Storsvampar	2016-08-05
Svart trumpetsvamp	<i>Craterellus cornucopioides</i>	Storsvampar	2017-10-12
Blåsopp	<i>Gyroporus cyanescens</i>	Storsvampar	2016-08-05
Mandelriska	<i>Lactarius volemus</i>	Storsvampar	2016-08-05
Kantarellmussling	<i>Plicaturopsis crispa</i>	Storsvampar	2018-10-24
Fagerkremla	<i>Russula lepida</i>	Storsvampar	2016-08-05



Svenskt artnamn	Vetenskapligt artnamn	Grupp	Senast registrerade observation
Rutkremla	<i>Russula virescens</i>	Storsvampar	1996-01-01
Blomkålssvamp	<i>Sparassis crispa</i>	Storsvampar	2017-09-11
Blodsopp	<i>Sutorius luridiformis</i>	Storsvampar	2018-09-04
Svartbent bäckbroms	<i>Ibisia marginata</i>	Tvåvingar	2015-05-21