

## Skötselplan för naturreservatet Päävaara

*Denna skötselplan är en bilaga till länsstyrelsens beslut 2020-06-04 om bildande av naturreservatet Päävaara. Reservatet omfattar även två områden som ingår i Natura 2000, EU:s nätverk av skyddade områden. Områdena innehåller naturtyper och arter som är utpekade inom habitatdirektivet och utgör därför SCI-områden. Beteckningen för Natura 2000-områdena är SE0820405 respektive SE0820430.*

### Innehållsförteckning

1. Allmänt .....	1
2. Reservatets syfte .....	2
3. Prioriterade bevarandevärden .....	2
4. Uppgifter om naturreservatet .....	3
5. Mål och åtgärder .....	3
5.1 Skog .....	3
5.1.1 Skogliga värdekärnor .....	4
5.1.2 Skogliga utvecklingsmarker/arronderingsmarker .....	4
5.2 Våtmarker, sjöar och vattendrag .....	5
5.3 Information och anläggningar .....	6
5.4 Gränser .....	7
5.5 Tillfartsvägar .....	8
6. Sammanfattning av skötselåtgärder .....	8

### Bilagor

- A. Översiktskarta
- B. Skötselområden samt skoglig naturvärdesklassning
- C. Natura 2000
- D. Ägarförhållanden

### 1. Allmänt

Denna skötselplan anger riktlinjerna och målen för skötseln av **naturreservatet Päävaara**. Delar av reservatet är även skyddat inom Natura 2000, EU:s nätverk av skyddade områden, inom ramen för habitatdirektivet. Området innehåller således naturtyper och arter som EU-länderna tillsammans har bestämt att det är extra viktigt att bevara (Bilaga C). Vid planering och utförande av skötselåtgärder ska syftet med naturreservatet och reservatsföreskrifterna vara styrande. Skötseln ska även bidra till att bibehålla gynnsam bevarandestatus för ingående naturtyper och arter inom ramen för Natura 2000. Andra aktuella regelverk och riktlinjer ska också beaktas.



Bevarandemålen för de ingående naturtyperna styr vilken slags naturvårdande skötsel som planeras. I Bilaga B visas reservatets olika skötselområden.

Större delen av naturreservatet ägs av Naturvårdsverket. I norra delen ingår en privat fastighet (Pajala Pääjärvi 2:1). Större skötselåtgärder som berör annan markägare än Naturvårdsverket ska alltid föregås av samråd med markägaren.

## **2. Reservatets syfte**

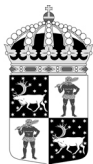
Syftet med reservatet är att bevara områdets värdefulla naturmiljö med dess opåverkade karaktär och biologiska mångfald, liksom de naturtyper och arter som är utpekade inom Natura 2000. Skogar, våtmarker, sjöar, vattendrag och andra ingående ekosystem ska ges förutsättningar att utvecklas naturligt. Syftet är även att motverka fragmentering av området och att de delar av reservatet som idag har lägre naturvärden ska utvecklas i riktning mot ett naturligt tillstånd. Inom ramen för ovanstående är reservatets syfte också att ge möjlighet till naturupplevelser och friluftsliv.

Syftet ska nås genom att:

- Inget skogsbruk bedrivs i området.
- Exploateringar och annan verksamhet som kan skada naturmiljön i området förhindras.
- Områdets skogliga värdekärnor lämnas för fri utveckling.
- Utvecklingsmarker och arronderingsmarker återställs till naturskog genom fri utveckling eller naturvårdande skötsel så som exempelvis stängsling.
- Vid behov återställa områdets naturliga hydrologi genom att till exempel lägga igen diken eller åtgärda vandringshinder.
- Främmande arter som bedöms utgöra ett hot mot ekosystemen i reservatet tas bort, i de fall det är möjligt.
- Naturliga störningar som till exempel stormfällningar tillåts ha ett naturligt förlopp. Bränder ska dock släckas.
- Fällning av träd undviks vid alla typer av åtgärder, förutom vid avveckling av främmande trädslag.
- Alla åtgärder i reservatet planeras så att körskador och annan påverkan på markskiktet undviks.
- Besökare informeras om reservatets naturvärden.

## **3. Prioriterade bevarandevärden**

Skälen för bildandet av reservatet samt dess prioriterade bevarandevärden är den urskogsartade skogen med dess stora biologiska mångfald, liksom de naturtyper och arter som är utpekade inom Natura 2000. Skogsavverkning eller annan exploatering skulle innebära att områdets naturvärden förstörs.



#### **4. Uppgifter om naturreservatet**

Naturreservatets namn:	Päävaara
Kommun:	Pajala
Lägesbeskrivning:	22 km SSO om centrala Pajala
Area:	ca 443 ha
Berörda fastigheter:	Pääjärvi 2:1; Privat markägare Allmänningsskogen 1:1; Naturvårdsverket
Natura 2000:	SE0820405 Pääjärvi SE0820430 Torne och Kalix Älvsystem
Sameby:	Sattajärvi
Förvaltare:	Länsstyrelsen

#### **5. Mål och åtgärder**

##### **5.1 Skog**

Päävaara domineras av brandpräglade urskogsartade skogar. Endast mindre delar har påverkats av plockhuggning eller rationellt skogsbruk. Området uppvisar en rikedom på död ved av olika trädslag. Självgallrande klenare lövträd och granlågor är mest frekvent, men även lågor av grövre gammal vårtbjörk, sälj och asp är vanliga. Granlågor i olika diametrar och nedbrytningsstadier förekommer över hela området. Flertalet av de gamla granöverståndare med brandljud som rötats har fallit till marken.

I reservatet ingår även vissa områden som är påverkade av modernt skogsbruk så väl som arronderingsmarker. Det är i första hand i dessa bestånd som aktiv naturvårdsskötsel kan komma att bli aktuellt.

Länsstyrelsens inställning är att naturvårdsbränning, liksom spontant uppkommen brand i skogsmark generellt sett är mycket värdefullt ur naturvårdssynpunkt. Vissa områden skulle kunna gynnas av naturvårdsbränning, speciellt på de yngre, mer triviala partierna i öster där det finns sparsamt med död ved. Överlag finns ett stort inslag av lövträd i hela området och bränning kommer sannolikt inte höja naturvärdena. Länsstyrelsen gör bedömningen att naturvårdsnyttan av en brand skulle vara lägre än den skada som en hård brand skulle kunna innebära för ingående miljöer och arter. Med anledning av ovanstående planeras ingen naturvårdsbränning inom reservatet. Av samma skäl ska även spontant uppkomna bränder släckas inom området. Vid släckningsarbete ska så skonsamma metoder som möjligt användas och naturliga begränsningslinjer så som vägar, vattendrag och rågångar nyttjas i första hand. Fysiska ingrepp som fällning av träd eller anläggande av mineralgator ska undvikas.

Målsättningen inom alla skyddade områden är att främmande arter (t ex contortatall) inte ska finnas. Idag finns inga uppgifter om att contortatall skulle ha etablerats inom



reservatet. Om contortatall eller andra främmande arter upptäcks inom naturreservatet ska detta rapporteras och åtgärdas.

#### 5.1.1 Skogliga värdekärnor

*9010 Taiga*

*9050 Näringsrik granskog*

Inom de skogliga värdekärnorna är överståndare av gran och vårtbjörk vanligt förekommande, ofta med brandljud. Tall växer mestadels som enstaka insprängda träd, förutom på bergens höjder där andelen tall ökar något. Tallens ålder varierar mellan 150 till 350 år och de sistnämnda är ofta riktigt grova med pansarbark. Skogens struktur är mestadels mycket tätstammig, med avsevärd spridning i stammarnas grovlek. I flera av de fuktigare partierna samt i de delar som angränsar till våtmarker finns många gamla träd som är rikligt draperade med garnlav. Här finner man även hela grupper med granöverståndare. I den östra sluttningen finns örtrika dråg och källmiljöer med inslag av riktigt grova gamla sälgar. Fortsatt fri utveckling med intern dynamik bedöms vara den bästa skötselåtgärden för att bevara naturvärdena i områdets värdekärnor.

I den nordligaste delen av Päävaara finns ett biotopskyddsområde som även ingår i Natura 2000 habitatdirektivet. Här, liksom i andra fuktiga miljöer i reservatets östsluttning, finns stora mängder lappranunkel (*Coptidium lapponicum*), en art som är utpekad i bevarandeplanen för Pääjärvi.

#### Bevarandemål

- Arealen värdekärna får inte minska; målet är att arealen värdekärna ska *öka* i takt med att utvecklingsmarker uppnår statusen värdekärna.
- Naturvärden ska bevaras och växt- och djurlivet ska tillåtas utvecklas fritt. Förändringar i naturtillståndet ska endast ske genom naturlig succession och naturliga processer.
- Främmande arter som t ex contortatall ska inte förekomma.
- Förutsättningarna för de enligt art- och habitatdirektivet utpekade arterna ska bibehållas eller om möjligt förbättras. Se även Pääjärvi bevarandeplan.

#### Skötselåtgärder

- Inga aktiva skötselåtgärder, med undantag för avveckling av främmande arter som upptäcks inom reservatets värdekärnor.

#### 5.1.2 Skogliga utvecklingsmarker/arronderingsmarker

Reservatets största områden med utvecklingsmark ligger vid den östra och den västra gränsen. I den nordöstra delen finns en mindre del skog, som via fjärranalys bedömts som lövrik och möjligtvis gallrad. Skogen håller ännu en del naturvärden och är klassad som utvecklingsmark (skötselområde A, Bilaga B). Ingen skötsel föreslås för den mindre utvecklingsmarken.

Utvecklingsmarken på västra sidan av reservatet (skötselområde B, Bilaga B) domineras av en luckhuggen restskog som i väster domineras av tall och i öster av gran.



Naturvärdena finns främst i lövrikedomen och en mindre andel död ved i form av brandstubbar. I mitten ligger en fläck med sumpig ungbjörkskog. Fri utveckling med intern dynamik bedöms vara bäst även här eftersom lövdominansen gör en bränning mindre lämplig.

I den östra slutningen ingår ca 45 ha utvecklingsmark (skötselområde C, Bilaga B) där barrträden har avverkats för ca 20 år sedan. Denna del har fortfarande höga lövvärden då det finns kvar rikligt av framförallt äldre vårt- och glasbjörk, men även inslag av äldre asp och sälg. Här finns sparsamt med död ved. I den övre delen utgörs underbeståndet mest av tall som möjligtvis är planterad. Längre ner växer mest granplantor. Det är möjligt att detta bestånd skulle utvecklas bättre av att hägna hela eller delar av området samt avveckla unga barrträd i vissa delar för att gynna lövuppkomst.

Den norra skogsbilvägen som sträcker sig mellan de två större utvecklingsmarkerna (Bilaga B) utgör ett stort ingrepp i landskapsbilden och i områdets helhet. Den innebär en fragmentering av områdets skogar och påverkar sannolikt hydrologin. Det vore en lämplig åtgärd att avveckla vägen och låta skogen växa igen så att landskapet på sikt kan läka ihop. Detta skulle höja områdets naturvärden, på sikt öka arealen naturskog samt minska de kanteffekter och barriäreffekter vägen mest troligt har på vissa mindre djur. Se vidare under 5.2 Våtmarker, sjöar och vattendrag.

#### Bevarandemål

- Naturvärdena ska öka och ungskogen ska utvecklas i riktning mot skiktad naturskog.
- Främmande arter som t ex contortatall ska inte förekomma.

#### Skötselåtgärder

- Utred förutsättningarna att hägna lämpliga delar av skötselområde C för att gynna uppkomst av asp och andra lövträd.
- Avveckling av främmande arter vid behov.
- Behovet av att återställa den norra skogsbilvägen utreds.

## **5.2 Våtmarker, sjöar och vattendrag**

### *3260 Mindre vattendrag*

Ett fåtal mindre vattendrag rinner genom området åt olika håll och är skyddat inom Natura 2000 habitatdirektivet (Bilaga C) för Torne- och Kalix älvsystem. Torne- och Kalix älvsystem är Västeuropas enda riktigt stora oreglerade vattensystem och ett mycket värdefullt exempel på ett stort naturligt vattensystem. I den östra kanten av reservatet ingår ett mindre område av den stora klass 1 myren Rytivuoma-Isovuoma (28M1H01), se bilaga C.

I Päävaara finns utpekade arter och naturtyper som är värdefulla enligt art- och habitatdirektivet. I bevarandeplanerna för Torne- och Kalix älvsystem samt för Pääjärvi finns mer omfattande beskrivningar. Bedömningen är att det inte behövs några aktiva åtgärder i området för att dessa ska ha goda livsförutsättningar.



Länsstyrelsen har inte genomfört någon riktad naturvärdesinventering av reservatets våtmarker, sjöar eller vattendrag. Det går därför inte att utesluta att bäckarna inom området kan vara påverkat av någon form av markavvattning, dämning eller annat som kan ha en negativ effekt på naturvärdena. Den norra skogsbilvägen påverkar sannolikt hydrologin i området och behovet att återställa vägen borde utredas. I nuläget föreslås ingen aktiv skötsel av ingående våtmarker och vattendrag. Om senare inventeringar visar på någon yttre påverkan som skulle kunna åtgärdas genom aktiv skötsel kan nedanstående mål och åtgärder komma att anpassas i enlighet med detta.

#### Bevarandemål

- Naturlig hydrologi ska bevaras och växt- och djurlivet skall tillåtas utvecklas fritt. Förändringar i naturtillståndet ska i första hand ske genom naturlig succession och naturliga processer.
- Främmande arter ska inte förekomma.
- Inga mänskligt skapade vandringshinder av betydelse för fisk eller andra vattenlevande organismer ska finnas i reservatet.
- Förutsättningarna för de enligt art- och habitatdirektivet utpekade arterna och naturtyperna ska bibehållas eller om möjligt förbättras. Se även bevarandeplanerna för Torne- och Kalix älvsystem samt Pääjärvi.

#### Skötselåtgärder

- Behovet av att återställa den norra skogsbilvägen eller att utföra andra åtgärder för att restaurera områdets hydrologi utreds.

### **5.3 Information och anläggningar**

Päävaara är sannolikt ett okänt utflyktsmål för allmänheten. Området nyttjas så vitt länsstyrelsen känner till endast i begränsad omfattning för jakt, utflykter och bärplockning. Genom att området nu ges naturreservatsstatus kommer områdets höga natur- och friluftslivsvärden bli mer kända, vilket kan innebära ett förändrat besöksstryck. På grund av Päävaaras relativt svårtillgängliga läge bedömer dock länsstyrelsen att besöksstrycket inte kommer att öka särskilt mycket i och med reservatsbildningen. Området ligger just söder om byn Pääjärvi men med bil når man bara fram till reservatet genom 12 km skogsbilväg söderifrån.

I området saknas markerade stigar, eldstäder och andra anordningar för rörligt friluftsliv. Länsstyrelsen bedömer att det inte behövs några i dagsläget. Behovet av anläggningar och stigar behöver dock kontinuerligt utvärderas. Utgångspunkten för detta är att reservatet ska nyttjas för rörligt friluftsliv utifrån sina naturgivna förutsättningar. Om behov uppkommer och det bedöms vara förenligt med reservatets syften kan nya anläggningar för att kanalisera eller främja friluftslivet iordningsställas.

Eftersom länsstyrelsen inte har genomfört någon fullständig inventering av anordningar och anläggningar kan det finnas mindre sådana som länsstyrelsen inte känner till inom reservatet.



Digital information om naturreservatet finns på länsstyrelsens hemsida. Den platsbundna informationen utgörs av skyltar med information om reservatet och vilka regler som gäller. *Det ska framgå av informationsskylten att delar av området även ingår i Natura 2000.*

#### Skötsel mål

- Allmänheten ska på ett enkelt sätt kunna ta del av information om naturreservatet.
- Information på länsstyrelsens hemsida ska underlätta för besökare att hitta till reservatet.
- Besökaren ska göras medveten om naturreservatets naturvärde och vad man bör tänka på vid besöket. Platsbunden information bör finnas på plats inom ett år från det att beslutet vunnit laga kraft.
- Skyltning ska vara ändamålsenlig, tydlig och aktuell samt i gott skick.
- Vid naturvårdande skötselåtgärder ska allmänheten på ett lättillgängligt sätt kunna få information om bakgrund, orsak och mål med åtgärden.

#### Skötselåtgärder

- En informationsskylt ska tas fram och monteras upp i anslutning till den väg som går genom reservatet, förslagsvis vid den plats som anges i Bilaga B. Skylten ska utformas enligt gällande standard.
- Information om reservatet läggs ut på länsstyrelsens hemsida snarast efter att beslutet vunnit laga kraft.
- Vid naturvårdande skötselåtgärder sätts skyltar med information om åtgärden upp i anslutning till aktuellt skötselområde.
- Löpande kontroller av att skyltar inom och i anslutning till reservatet är aktuella, läsbara samt att skyltställen är i gott skick.
- Vid behov ska sly röjas bort runt skyltarna

### 5.4 Gränser

Naturreservatets gränser ska markeras enligt Naturvårdsverkets anvisningar snarast efter att naturreservatet har beslutats. Vid upphävande av biotopskyddet ska gränsmarkering för biotopskyddet tas bort.

#### Skötsel mål

- Reservatets gränser ska vara tydligt markerade enligt Naturvårdsverkets anvisningar.

#### Skötselåtgärder

- Kontroll av gränsmarkeringarna och rågångar ska göras löpande.
- Vid behov åtgärdas otydliga markeringar och rågångar.
- Vid upphävande av biotopskyddet tas gränsmarkering för biotopskyddet bort.



## 5.5 Tillfartsvägar

Lämpligaste tillfartsvägen till reservatet från allmän väg är söderifrån, via byn Olkamangi (Bilaga A). Man kan ta väg 99 eller 392 för att ta sig till Olkamangi. Väster om byn tar man en enskild väg norrut och efter 12 km kommer man till reservatet.

Naturvårdsverket ansöker om förrättning för bildande av gemensamhetsanläggning av vägen som går fram till och in i reservatet, markerat i Bilaga A. Naturvårdsverket ansöker också om att andelstalen i Övertorneå Olkamangi GA:4 och Apaqua GA:3, som är befintliga gemensamhetsanläggningar för rekommenderad tillfartsväg, ska fördelas mellan parterna.

Vid beslutstillfället finns bommar längs vägen som leder till reservatet. Länsstyrelsens mål är att bommarna ska vara öppna utanför förfallstid.

Länsstyrelsen bör följa besöksutvecklingen i reservatet och utvärdera vilket behov som finns av vägförbindelse till naturreservatet, utöver länsstyrelsens egna behov vid tillsyn och skötselåtgärder.

### Skötselmål

- Tillfartsvägarna till reservatet ska vara i sådant skick att de kan trafikeras med personbil.

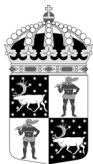
### Skötselåtgärder

- Vägens status kontrolleras vid övrig tillsyn av reservatet. Eventuella förändringar av vägens status rapporteras till webbansvarig.

## 6. Sammanfattning av skötselåtgärder

Avsnitt	Vad	När
	Översyn och eventuell revidering av Skötselplan	Senast 2030
<b>5.1</b>	<b>Skog</b>	
	Borttagande av främmande arter	Vid behov
	Stängsling på utvecklingsmark	Efter utredning
<b>5.2</b>	<b>Våtmarker, sjöar och vattendrag</b>	
	Återställning av östra skogsbilvägen	Efter utredning
<b>5.3</b>	<b>Information och anläggningar</b>	
	En informationsskylt tas fram och monteras upp vid den plats som anges i bilaga B	Snarast efter att beslutet vunnit laga kraft
	Information om reservatet läggs ut på länsstyrelsens hemsida	Snarast efter att beslutet vunnit laga kraft





	Kontroller av att skyltar inom och i anslutning till reservatet är aktuella, läsbara samt att skyltställen är i gott skick	Löpande
	Röjning av sly runt skyltar	Vid behov
	Anläggningsgraden ska med jämna mellanrum utvärderas och anpassas till de behov som finns	Löpande
<b>5.4</b>	<b>Gränser</b>	
	Kontroll av gränsmarkeringarna och rågångar	Löpande
	Åtgärda otydliga rågångar och markeringar	Vid behov
	Borttagande av gränsmarkering för biotopskyddet	Vid upphävande av biotopskyddet
<b>5.5</b>	<b>Tillfartsvägar</b>	
	Kontroll av vägens status	Vid övrig tillsyn

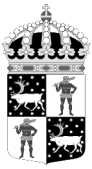
## **7. Källhänvisning**

Länsstyrelsen 2001, 2002, 2008

Data från fältinventeringar

Länsstyrelsen 2003, 2004

Data från Länsstyrelsens inventering av urskogsartade skogar 2003/2004 (SNUS-projektet)

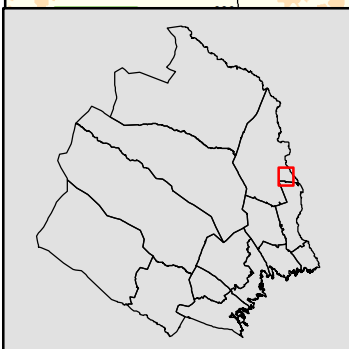
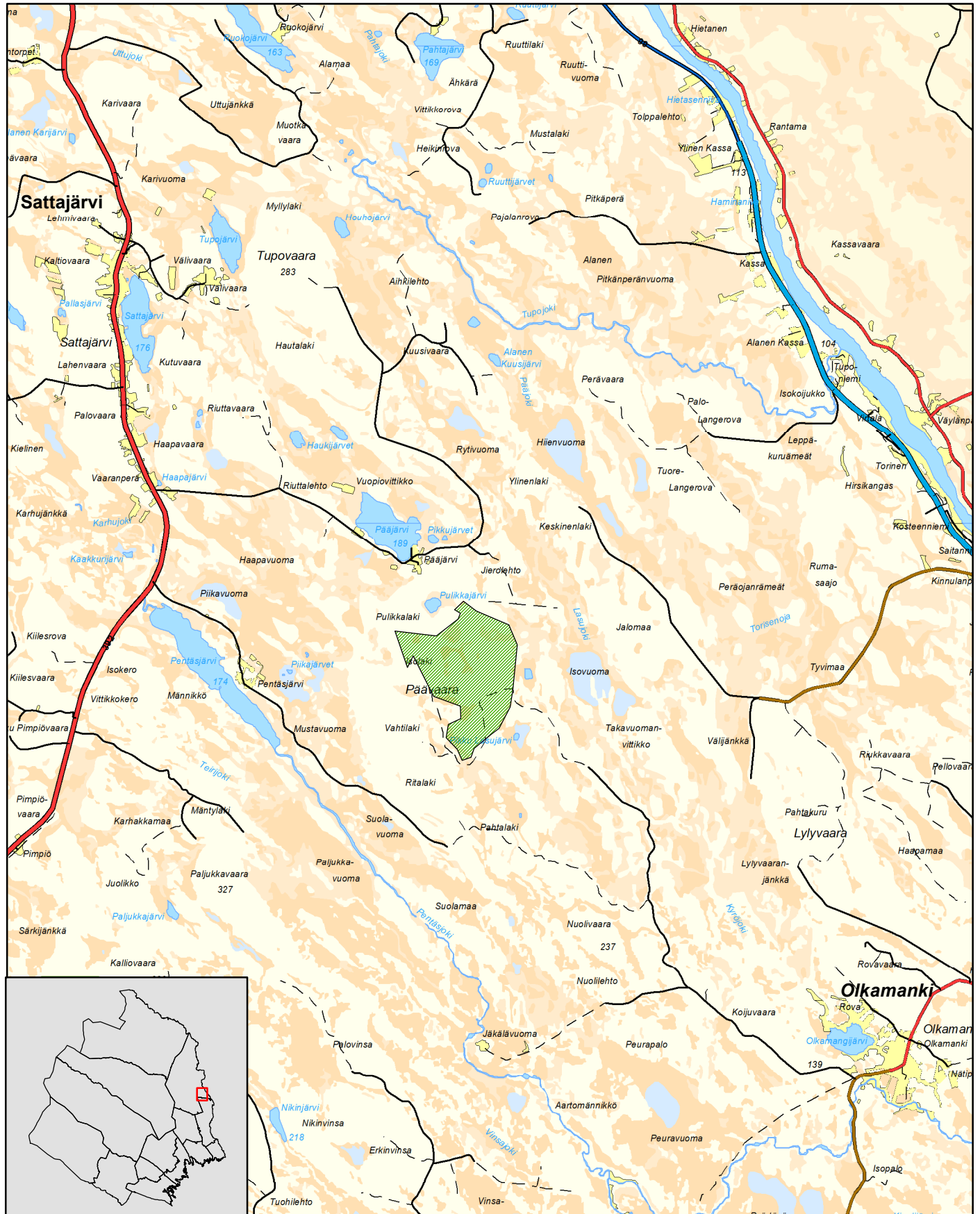


# Naturreservatet Päävaara


Pajala kommun

Skala 1:110 000

Länstyrelsen  
Norrbotten

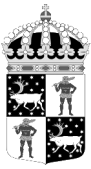


© Länstyrelsen Norrbotten och © Lantmäteriet

 Gräns för naturreservatet

0 1 2 3 4 5 Kilometer



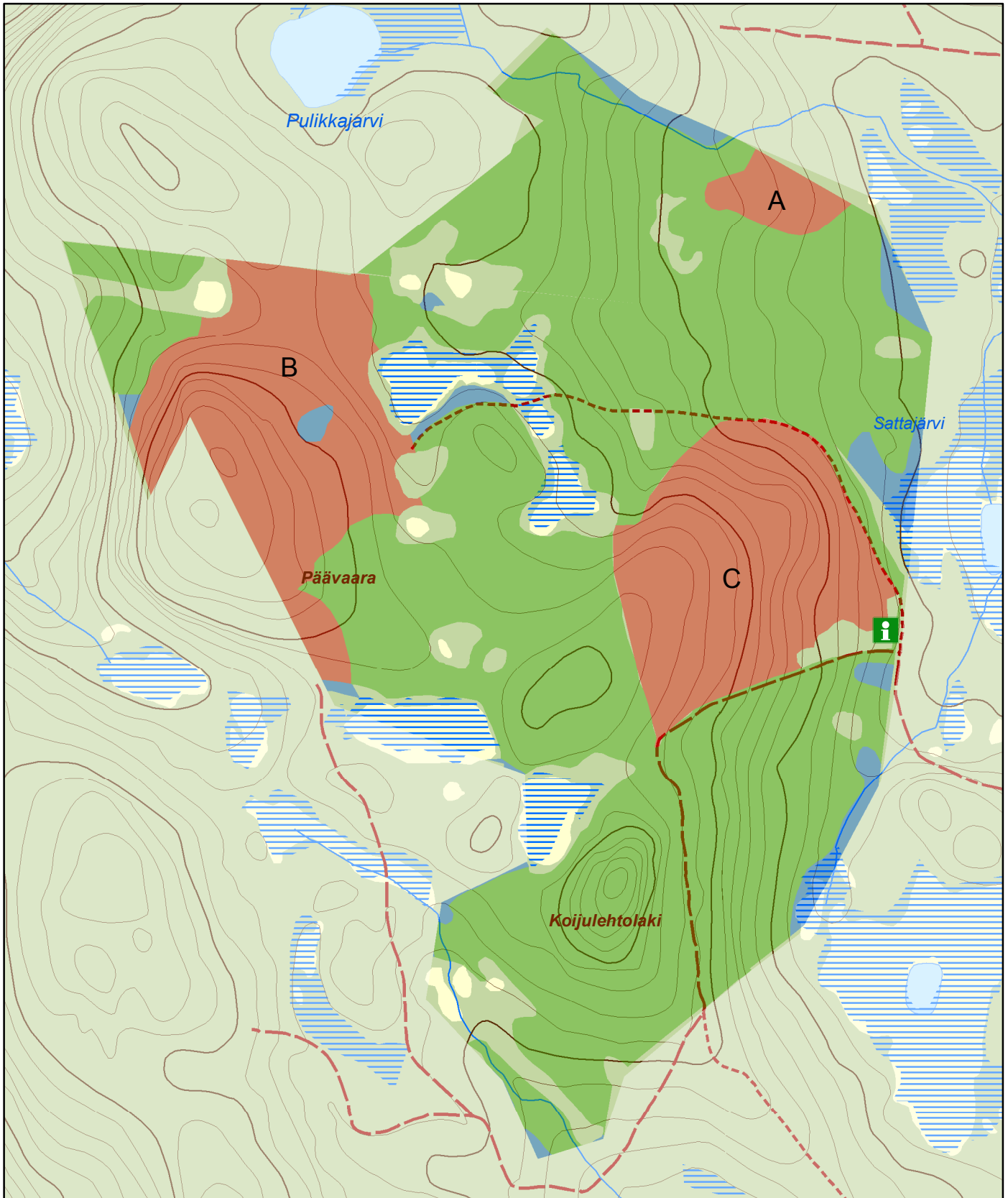


# Naturreseptet Päävaara


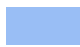


## Skogliga funktionsklasser samt skötselområden och information

Area ca 443 ha

Skala 1:16 000

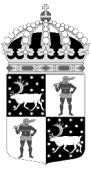
Länsstyrelsen  
Norrbotten

© Länsstyrelsen Norrbotten och © Lantmäteriet

-  Värdekärna
-  Arronderingsmark
-  Utvecklingsmark
-  Förslag till informationsplats

0 1 Kilometer



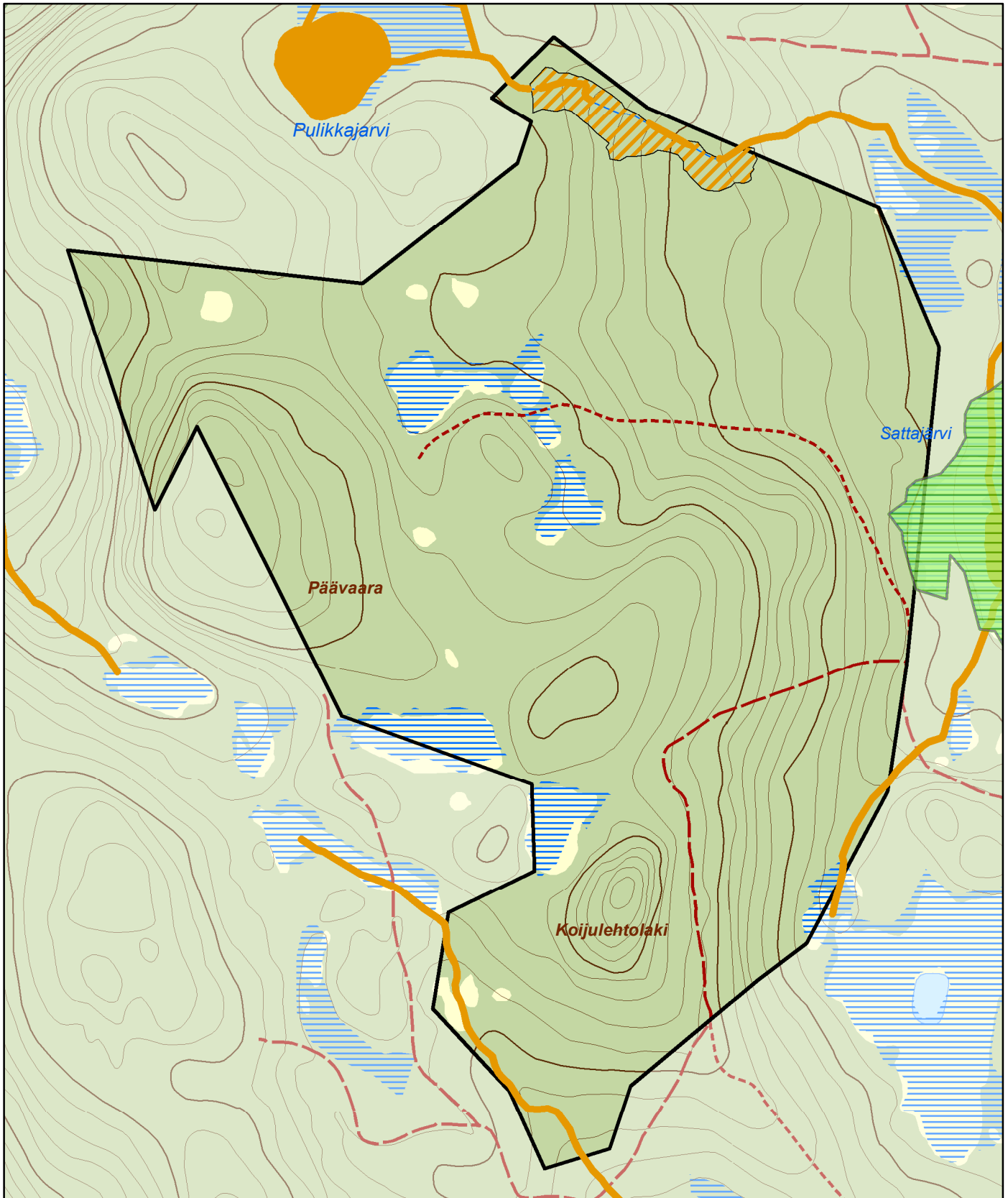


# Naturreseptatet Päävaara



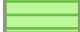
## Naturtypskarta

Area ca 443 ha

Skala 1:16 000

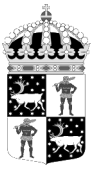
Länsstyrelsen  
Norrbotten

© Länsstyrelsen Norrbotten och © Lantmäteriet

-  N2000 Torne-Kalix älvsystem
-  N2000 Pääjärvi
-  Klass 1 myr Rytivuoma-Isovuma

0 1 Kilometer



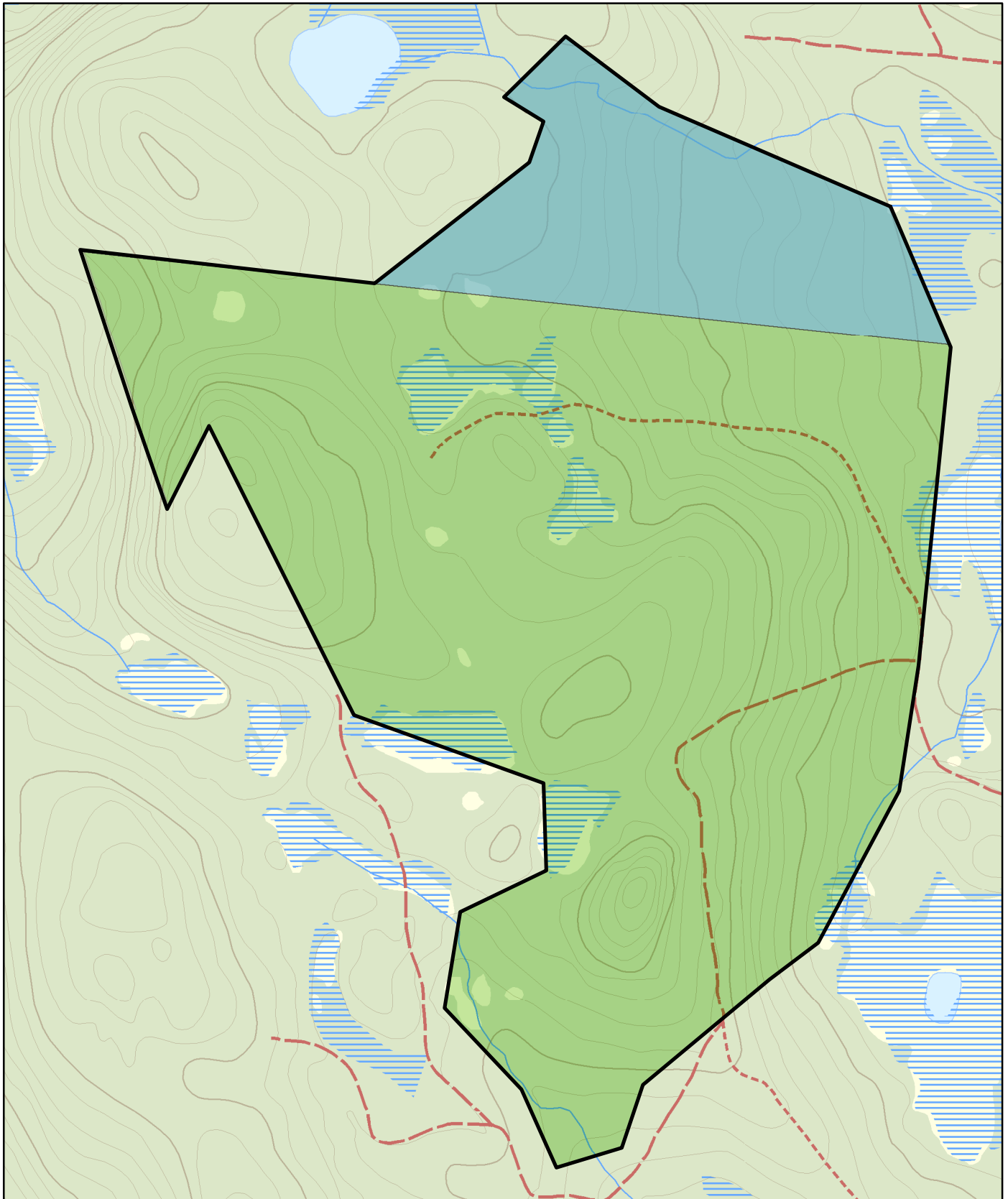


Länsstyrelsen  
Norrbotten


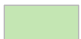

# Naturreseptet Päävaara

Ägarförhållanden

Skala 1:16 000



© Länsstyrelsen Norrbotten och © Lantmäteriet

-  Pääjärvi 2:1, Privat markägare
-  Allmänningsskogen 1:1, Naturvårdsverket
-  Gräns för naturreseptet

0 1 Km

