

Länsstyrelsen
Norrbotten

BESLUT

1 (8)

Datum
2020-06-04

Diarienummer
511-14010-17

NVR ID
2050099

Bildande av naturreservatet Päävaara i Pajala kommun

Beslut

Med stöd av 7 kap 4 § miljöbalken (1998:808), MB, beslutar länsstyrelsen att det område som utmärkts på bifogad karta, Bilaga 1, ska utgöra naturreservatet Päävaara. Den slutliga inmätningen av området kan innebära mindre justeringar av reservatets avgränsning och areal.

I enlighet med 3 § förordningen (1998:1252) om områdesskydd enligt miljöbalken m.m. fastställer länsstyrelsen bifogad skötselplan (Bilaga 5).

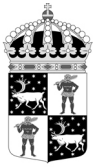
För att uppnå och tillgodose syftet med reservatet beslutar länsstyrelsen med stöd av 7 kap 5, 6 och 30 §§ MB samt 22 § förordningen om områdesskydd enligt miljöbalken m.m. att nedan angivna föreskrifter ska gälla i reservatet.

Syfte

Syftet med reservatet är att bevara områdets värdefulla naturmiljö med dess opåverkade karaktär och biologiska mångfald, liksom de naturtyper och arter som är utpekade inom Natura 2000. Skogar, våtmarker, sjöar, vattendrag och andra ingående ekosystem ska ges förutsättningar att utvecklas naturligt. Syftet är även att motverka fragmentering av området och att de delar av reservatet som idag har lägre naturvärden ska utvecklas i riktning mot ett naturligt tillstånd. Inom ramen för ovanstående är reservatets syfte också att ge möjlighet till naturupplevelser och friluftsliv.

Syftet ska nås genom att:

- Inget skogsbruk bedrivs i området.
- Exploateringar och annan verksamhet som kan skada naturmiljön i området förhindras.



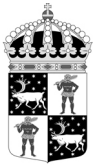
- Områdets skogliga värdekärnor lämnas för fri utveckling.
- Utvecklingsmarker och arronderingsmarker återställs till naturskog genom fri utveckling eller naturvårdande skötsel så som exempelvis stängsling.
- Vid behov återställa områdets naturliga hydrologi genom att till exempel lägga igen diken eller åtgärda vandringshinder.
- Främmande arter som bedöms utgöra ett hot mot ekosystemen i reservatet tas bort, i de fall det är möjligt.
- Naturliga störningar som till exempel stormfällningar tillåts ha ett naturligt förlopp. Bränder ska dock släckas.
- Fällning av träd undviks vid alla typer av åtgärder, förutom vid avveckling av främmande trädslag.
- Alla åtgärder i reservatet planeras så att körskador och annan påverkan på markskiktet undviks.
- Besökare informeras om reservatets naturvärden.

Skälen för länsstyrelsens beslut

Skälen för bildandet av reservatet samt dess prioriterade bevarandevärden är den urskogsartade skogen med dess stora biologiska mångfald, liksom de naturtyper och arter som är utpekade inom Natura 2000. Skogsavverkning eller annan exploatering skulle innebära att områdets naturvärden förstörs.

Uppgifter om naturreservatet

Naturreservatets namn:	Päävaara
Kommun:	Pajala
Lägesbeskrivning:	22 km SSO om centrala Pajala
Area:	ca 443 ha
Berörda fastigheter:	Pääjärvi 2:1; Privat markägare Allmänningskogen 1:1; Naturvårdsverket
Natura 2000:	SE0820405 Pääjärvi SE0820430 Torne och Kalix Älvsystem
Sameby:	Sattajärvi
Förvaltare:	Länsstyrelsen



Reservatsföreskrifter

A. Föreskrifter enligt 7 kap 5 § MB om inskränkningar i rätten att använda mark- och vattenområden inom reservatet.

Utöver vad som annars gäller enligt lag är det förbjudet att:

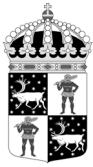
1. Bedriva skogsbruk.
2. Fälla eller på annat sätt skada levande träd och buskar. Skada eller flytta liggande eller stående döda träd och buskar.
3. På annat sätt än vad som anges under punkt 1 skada eller förändra mark eller vegetation, t ex genom att borra, spränga, anordna upplag, gräva, schakta, dika, dämna eller dumpa.
4. Uppföra eller utöka byggnad eller annan anläggning som till exempel mast eller vindkraftverk, med undantag för älgstorn enligt A 13.
5. Anlägga väg eller led.
6. Anlägga ledning i luft eller mark.
7. Bedriva vattenverksamhet, t ex genom vattenreglering, avledande av vatten eller anläggande av vandringshinder.
8. Plantera in växt-, djur-, eller svampart.
9. Släppa ut eller sprida avloppsvatten, gifter, biologiska eller kemiska bekämpningsmedel, vådliga ämnen, kalk, växtnärsämnen eller andra främmande ämnen som kan skada naturen.
10. Framföra motordrivna fordon utanför befintlig väg. Vägens sträckning framgår av Bilaga 1.
11. Sätta upp tavla, plakat, skylt, göra inskrift eller andra markeringar i naturen.

Vidare är det utan länsstyrelsens tillstånd förbjudet att:

12. Förändra befintlig byggnad eller anläggning.
13. Uppföra älgstorn.

Undantag från reservatsföreskrifterna i punkt A:

1. Föreskrifterna ska inte utgöra hinder för förvaltaren att utföra de åtgärder för reservatets vård och skötsel som krävs för att tillgodose syftet med reservatet och som anges i föreskrifter med stöd av 7 kap. 6 § MB i detta beslut.
2. Ovanstående föreskrifter ska inte utgöra hinder för underhåll av befintlig väg, exempelvis snöröjning, flytt av träd som fallit över vägen eller andra åtgärder för att bibehålla vägens nuvarande standard. Innan större underhållsåtgärder ska samrådas med länsstyrelsen enligt 12 kap 6§ MB. Exempel på sådana åtgärder är byte av vägtrummor och rensning av vägdiken. Vägens sträckning framgår av Bilaga 1.
3. Ovanstående föreskrifter ska inte heller utgöra hinder för underhåll av befintliga byggnader, eller andra anläggningar. Innan större underhållsåtgärder, exempelvis trädsäkring, ska samrådas med länsstyrelsen enligt 12 kap 6§ MB.
4. Ovanstående föreskrifter ska inte utgöra hinder för att bedriva renskötsel i enlighet med rennäringslagen (1971:437) eller terrängkörning i samband med bedrivande av renskötsel enligt terrängkörningsförordningen (1978:594). Före anordnandet av



- fasta anläggningar ska samråd ske med länsstyrelsen enligt 12 kap 6 § MB, enligt vad som framgår av förordningen (1998:904) om anmälan för samråd.
5. Vid uttransport av fälld älg eller björn får lättare terrängskoter, t ex fyrhjuling, användas. Särskild försiktighet ska iakttas för att undvika skador på mark, vegetation och vattenmiljöer.
 6. Snöskoteråkning är tillåten i reservatet på väl snötäckt mark. Skador på mark och vegetation får ej uppstå.

B. Föreskrifter enligt 7 kap 6 § MB om skyldighet att tåla visst intrång

Ägare och innehavare av särskild rätt till fastigheterna förpliktas att tåla att följande åtgärder kan komma att genomföras för att tillgodose syftet med naturreservatet.

1. Utmärkning av reservatet.
2. Uppsättning och underhåll av informationsskylt som placeras på lämplig plats intill skogsbilvägen.
3. Uppsättning och underhåll av tillfällig informationsskylt i samband med skötselåtgärd.
4. Utförande av återställningsåtgärder i skogsmark, exempelvis stängsling och borttagande av unga barrträd inom utvecklingsmark (Bilaga 3).
5. Borttagande av främmande arter, exempelvis contortatall.
6. Utförande av återställningsåtgärder rörande vattenkvalitet, hydrologi och bottenmiljöer som exempelvis återställning efter flottledsrensning, utrivning av damm eller igenläggning av diken.
7. Genomförande av undersökningar av flora och fauna samt av mark- och vattenförhållanden, inklusive uppföljning av bevarandemål.
8. Tillgängliggörande av reservatet för besökare genom underhåll av väg, anläggande och underhåll av led.

C. Ordningsföreskrifter enligt 7 kap 30 § MB

Utöver vad som annars gäller är det för allmänheten förbjudet att:

1. Fälla eller på annat sätt skada levande eller döda träd och buskar.
2. Samla in vedsvampar, mossor eller lavar.
3. Skada vegetationen i övrigt genom att t ex gräva upp växter.
4. Fånga, skada eller döda ryggradsdjur. Ta ägg eller störa djurlivet genom att exempelvis klättra i boträd eller medvetet uppehålla sig i närheten av fågelbo, lya eller gryt.
5. Samla in ryggradslösa djur.
6. Förstöra eller skada berg, jord eller sten på land eller i vatten genom att t ex borra, hacka, spränga, rista, gräva eller måla.
7. Skräpa ner.
8. Anlägga en eldstad i form av en stenring. Vid eldning får endast löst liggande kvistar och grenar eller egen medhavd ved användas.
9. Framföra motordrivna fordon utanför befintlig väg. Vägens sträckning framgår av Bilaga 1.

Datum
2020-06-04

Diarienummer
511-14010-17

NVR ID
2050099

Undantag från reservatsföreskrifterna i punkt C:

1. Föreskrifterna ska inte utgöra hinder för förvaltaren att utföra de åtgärder för reservatets vård och skötsel som krävs för att tillgodose syftet med reservatet och som anges i föreskrifter med stöd av 7 kap. 6 § MB i detta beslut.
2. Utan hinder av ovanstående föreskrifter får renskötsel utövas i enlighet med rennäringslagen (1971:437) eller terrängkörning i samband med bedrivande av renskötsel enligt terrängkörningsförordningen (1978:594). Före anordnandet av fasta anläggningar ska samråd ske med länsstyrelsen enligt 12 kap 6 § MB, enligt vad som framgår av förordningen (1998:904) om anmälan för samråd.
3. Snöskoteråkning är tillåten i reservatet på väl snötäckt mark. Vid körning ska i första hand befintliga leder användas. Skador på mark och vegetation får ej uppstå.
4. I reservatet är det utan hinder av föreskriften C4 tillåtet att jaga i enlighet med gällande lagstiftning.
5. Bär- och matsvampplockning är tillåtet i området.

Redogörelse för ärendet

Päävaara inventerades översiktligt för första gången 2001 i samband med en omfattande kartläggning av skogar med höga naturvärden som länsstyrelserna genomförde i hela landet i början av 2000-talet.

Länsstyrelsen bedömde att området hyste höga biologiska värden. Efter kompletterande naturvärdesinventeringar kommande år inledde länsstyrelsen arbetet med att skydda området som naturreservat.

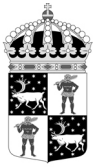
Det planerade reservatet berörde två fastigheter varav den ena ägdes av Pajala allmänning och den andra var privatägd. En överenskommelse om intrångsersättning slöts med ägaren av den privatägda fastigheten år 2006.

I propositionen Förändrat uppdrag för Sveaskog AB (2009/10:169) beslutade regeringen att 100 000 ha produktiv skogsmark skulle avstyckas från Sveaskogs markinnehav för att användas som ersättningsmark vid naturreservatsbildning. Under 2011 fördes markerna över till det nybildade bolaget Ersättningsmarker i Sverige AB (ESAB), som ägs av Naturvårdsverket.

År 2017 skrevs ett avtal om markbyte mellan ESAB och Pajala allmänning som innebar att allmänningens del av Päävaara övergick i Naturvårdsverkets ägo.

Fastighetsförrättningen vid Lantmäteriet har ännu inte avslutats för fastigheten Allmänningsskogen 1:1, avseende del av fastigheten som Naturvårdsverket köpt. När förrättningen har slutförts kommer fastigheten få en annan beteckning.

I norra delen av reservatet ingår ett biotopskyddsområde som Skogsstyrelsen har bildat år 2001 (Biotopskydd 2001:414). Bildandet av naturreservatet Päävaara innebär att



biotopskyddsområdet får ett mer omfattande och långsiktigt skydd. För att underlätta den framtida förvaltningen och för att minska otydligheten gentemot besökare i reservatet är det enligt länsstyrelsens bedömning lämpligt att biotopskyddsområdet upphävs. När beslutet om bildandet av naturreservatet Päävaara vunnit laga kraft kommer en begäran om upphävande av biotopskyddet skickas till Skogsstyrelsen som prövar frågan.

Ärendet har remitterats till Skogsstyrelsen, Försvarsmakten och Sveriges geologiska undersökningar (SGU). Skogsstyrelsen har inte kommit in med något svar. Försvarsmakten meddelar att de inte har något att erinra. SGU meddelar att de avstår från att yttra sig.

Privata markägare och Sattajärvi sameby har förelagts att yttra sig över förslaget. Samtliga har tagit del av förslaget till beslut men valt att inte yttra sig i ärendet.

Samråd med Pajala kommun har föregått beslutet men de har inte inkommit med något yttrande.

Samråd med Naturvårdsverket har genomförts som tillstyrker förslaget.

Länsstyrelsens bedömning och motivering

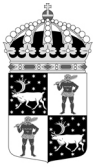
Päävaara karaktäriseras av lövrika gamla granskogar som uppkommit efter brand. Större delen av reservatet har en urskogartad karaktär med riklig förekomst av död ved och stor biologisk mångfald. Inom reservatet finns även naturtyper som är utpekade i EUs habitatdirektiv (Natura 2000).

Skogsavverkning eller annan exploatering skulle innebära att områdets naturvärden samt dess opåverkade och ostörda karaktär förstörs. De höga naturvärden som finns i området kräver ett omfattande och långsiktigt skydd för att bevaras och utvecklas. Med anledning av detta har frågan om bildande av ett naturreservat aktualiserats.

Beslutet följer gällande riktlinjer för prioritering av naturreservatsskydd och Sveriges internationella åtaganden om skydd av den biologiska mångfalden, samt Sveriges miljökvalitetsmål. Beslutet ger därmed ett värdefullt bidrag till uppfyllandet av flera miljökvalitetsmål, bland annat *Levande skogar* och *Ett rikt växt- och djurliv*.

Länsstyrelsen bedömer att ett naturreservat i det aktuella området är förenligt med kommunens översiktsplan och med hushållningsbestämmelserna i 3 och 4 kap. MB.

I enlighet med 7 kap 25 § MB ska det finnas en rimlig balans mellan de värden som ska skyddas och de inskränkningar som beslutet innebär för den enskildes markanvändning. Därför ska det alltid göras en intresseprövning mellan allmänna och enskilda intressen. Länsstyrelsen bedömer att den avgränsning av naturreservatet och de inskränkningar som har gjorts är nödvändiga för att bevara de höga naturvärdena i området, samt att de inte går längre än vad som behövs för att tillgodose reservatets syfte. Berörda markägare har ersatts för det intrång i pågående markanvändning som reservatsbeslutet innebär.



Enligt förordningen (2007:1244) om konsekvensutredning vid regelgivning ska en myndighet innan beslut om föreskrifter så tidigt som möjligt utreda ordningsföreskrifternas kostnadsmissiga och övriga konsekvenser. Enligt samma förordning får myndigheten göra ett undantag från regeln om den bedömer att det saknas skäl att genomföra en konsekvensutredning. Länsstyrelsen bedömer att ordningsföreskrifterna behövs för att tillgodose syftet med naturreservatet. Föreskrifternas konsekvenser för allmänheten eller i övrigt bedöms vara så små att en särskild konsekvensutredning inte behöver upprättas.

Beskrivning av området

Area: ca 443 ha
Naturtyper: Skogsmark ca 408 ha, varav produktiv skog ca 402 ha
Våtmark ca 35 ha

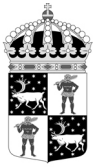
Päävaara är beläget 10 km sydost om Sattajärvi i Pajala kommun. I väster utgörs reservatet av bergen Päävaara och Kiojulehtolaki och i öster av svagt sluttande skogsmark med insprängda våtmarker. I den norra delen av det planerade reservatet finns en mindre gransumpskog som i dagsläget är skyddad som biotopskyddsområde och som även ingår i det europeiska nätverket Natura 2000. Bäckarna som rinner genom reservatets norra- respektive södra del ingår i Natura 2000-området Torne- och Kalix älvsystem.

Området domineras av mycket lövrika, brandpräglade granskogar där bestånden ofta är självgallrande, stamtäta och har stor diameterspridning. Lövträden utgörs av vårtbjörk, sälg, asp och glasbjörk och förekommer ofta i grova dimensioner. I vissa fläckar är lövinslaget så stort att lövträden dominerar trädskiktet. På sälg finner man arter som lunglav och dofticka och på de grova asparna förekommer bland annat skinnlav, stiftgelélav och den sällsynta vedsvampen stor aspticka. Gamla överståndare av gran och vårtbjörk är vanligt förekommande och på dessa finns ofta brandljud.

I den östra slutningen finns örtrika dråg och källmiljöer med inslag av riktigt grova gamla sälgar. Fältvegetationen är frodig med arter som brudborste, ögonpyrola, korallrot, hultbräken, majbräken samt stora bestånd av lappranunkel. Särskilt i fuktigare partier förekommer garnlav rikligt på de gamla granöverståndarna. Här finner man även hela grupper med granöverståndare, ofta med brandljud.

Inslaget av tall är generellt litet i skogarna i Päävaara och tallen förekommer främst som enstaka eller mindre grupper av träd i bestånden. Längre upp mot bergstopparna ökar dock inslaget av tall. Tallarnas ålder varierar mellan ca 150 till 350 år och de sistnämnda är ofta riktigt grova med pansarbark.

Päävaara hyser en rikedom av död ved av olika trädslag. Självgallrande klenare lövträd och granlågor är mest frekvent, men även lågor av grövre gammal vårtbjörk, sälg och asp är vanliga. Granlågor av olika diametrar och i olika nedbrytningsstadier förekommer



också allmänt i hela reservatet. Bland intressanta arter som noterats på gränslågor i området kan nämnas taigaskinn, rynkskinn, sprickporing, rosenticka och lappticka; arter som är starkt knutna till högklassiga naturskogsmiljöer.

Skogarna i reservatet uppvisar generellt en mycket låg påverkansgrad. Förutom det slutavverkade beståndet i reservatets östra del finns överlag inga eller mycket få synliga spår av skogsbruk. De mindre delar som har påverkats av vedtäkt och plockhuggning ingår i reservatet som utvecklingsmarker. Vid inventeringen noterades en bläcka i en mycket gammal tall i den norra delen av området. Här fanns årtalet 1899 samt någons initialer inristade, vilket styrker bedömningen att ett större uttag av främst ved gjorts i det aktuella beståndet i slutet av 1800-talet.

Hur man överklagar

Detta beslut kan överklagas hos regeringen (Miljödepartementet) enligt Bilaga 4.

Beslutets ikraftträdande

Beslutet gäller från den dag det vunnit laga kraft, utom vad gäller föreskrifter med stöd av 7 kap. 30 § miljöbalken, vilka gäller omedelbart.

De som deltagit i länsstyrelsens beslut

I detta ärende har beslut tagits av landshövding Björn O. Nilsson efter föredragning av naturskyddshandläggare Alexandra Lindmark. I den slutliga handläggningen av ärendet deltog även naturskyddshandläggare Camilla Carlsson, chefen för naturskyddsensheten Per-Anders Jonsson samt länsassessor Viktor Bengtsson.

Denna handling har godkänts digitalt och saknar därför namnunderskrift.

Så här hanterar vi dina personuppgifter

Information om hur vi hanterar dessa hittar du på www.lansstyrelsen.se/dataskydd.

Bilagor:

1. Karta över reservatet
2. Översiktskarta
3. Delområden som avses i föreskrift B4
4. Hur man överklagar
5. Skötselplan

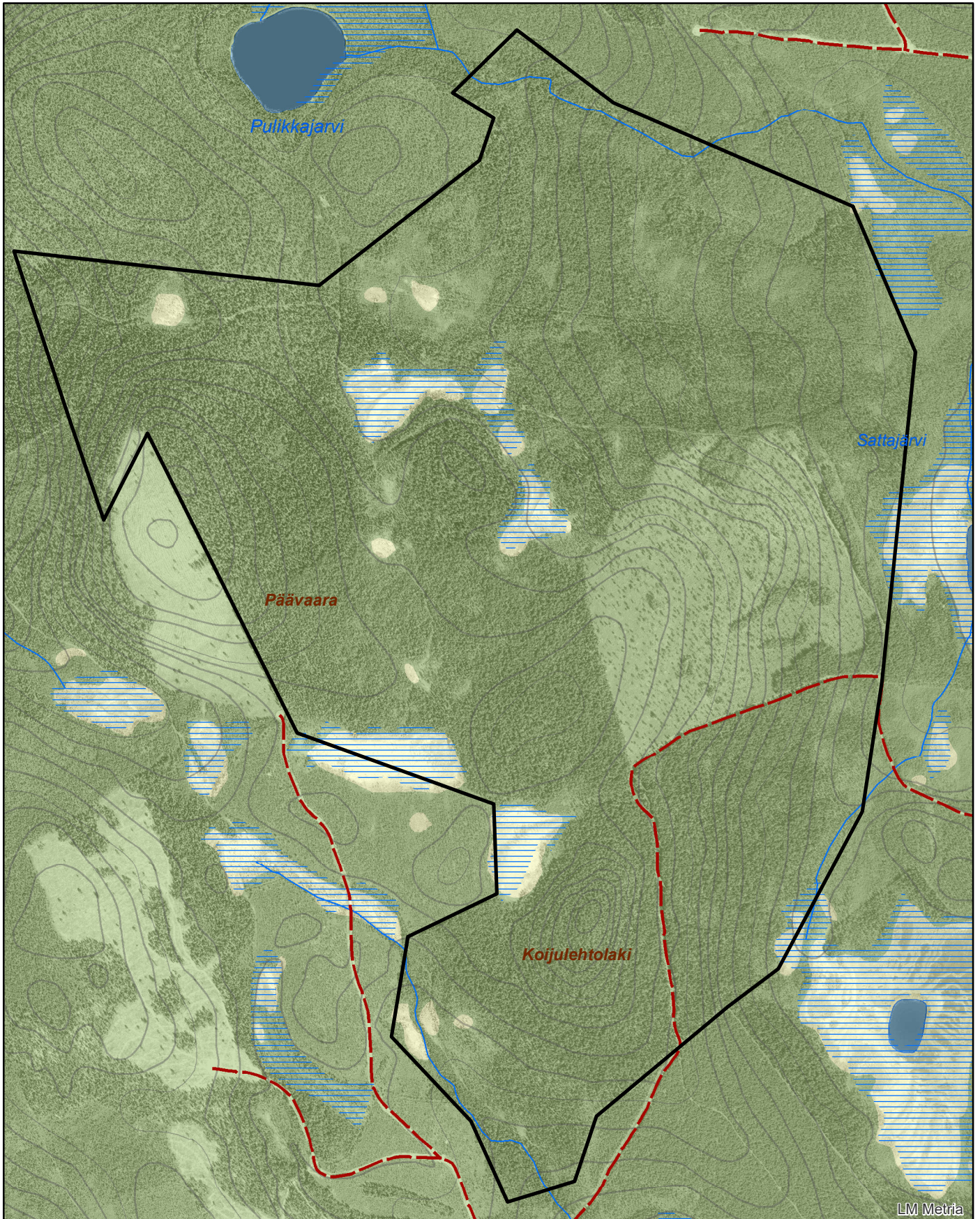


Länsstyrelsen
Norrbotten


Naturreseptatet Päävaara

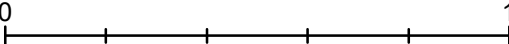
Area ca 443 ha

Skala 1:15 000



© Länsstyrelsen Norrbotten och © Lantmäteriet

 Gräns för naturreseptatet

0  1 Kilometer



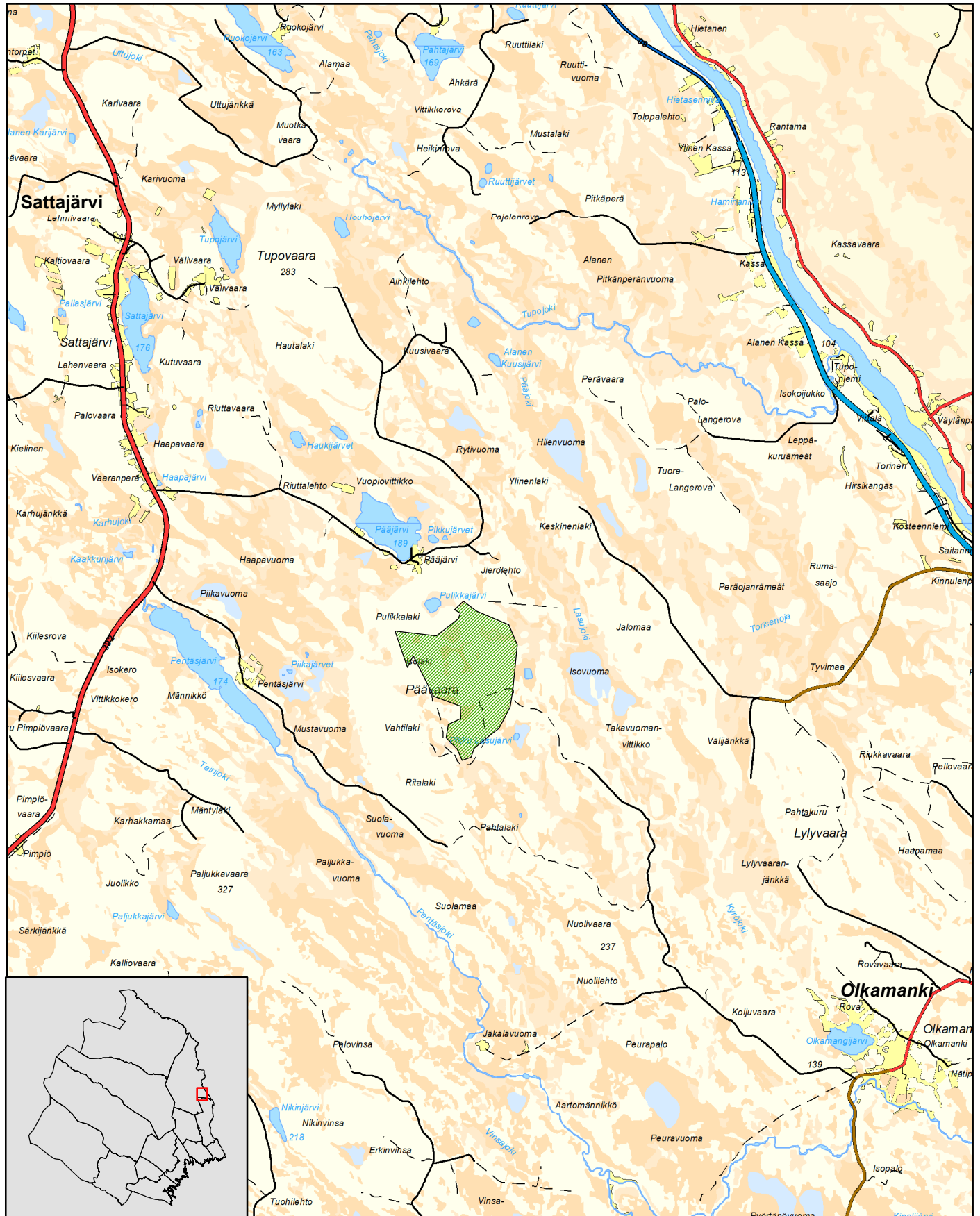


Naturreservatet Päävaara


Pajala kommun

Skala 1:110 000

Länstyrelsen
Norrbotten



© Länstyrelsen Norrbotten och © Lantmäteriet

 Gräns för naturreservatet

0 1 2 3 4 5 Kilometer





Länsstyrelsen
Norrbotten

511-14010-17

NVR ID 2050099

Bilaga 3

Delområde som avses i föreskrift B4


Naturreservatet Päävaara

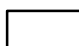
Area ca 443 ha

Skala 1:16 000



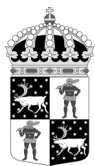
© Länsstyrelsen Norrbotten och © Lantmäteriet

 Delområden som avses i föreskrift B4

 Gräns för naturreservatet

0 0,5 1 Kilometer





Länstyrelsen
Norrbotten

Bilaga 4 Överklagandehänvisning

Du kan överklaga beslutet

Om du inte är nöjd med länsstyrelsens beslut, kan du skriftligen överklaga beslutet hos regeringen.

Hur överklagar jag beslutet?

Länstyrelsen måste pröva att överklagandet har kommit in i rätt tid, innan det skickas vidare tillsammans med handlingarna i ärendet. Därför ska du lämna eller skicka din skriftliga överklagan till Länsstyrelsen i Norrbottens län antingen via e-post; norrbotten@lansstyrelsen.se, eller med post; Länsstyrelsen i Norrbottens län, 971 86 Luleå.

Tiden för överklagande

Ditt överklagande måste ha kommit in till länsstyrelsen **inom tre veckor från den dag du fick del av beslutet**. Om det kommer in senare kan överklagandet inte prövas. I ditt överklagande kan du be att få ytterligare tid till att utveckla dina synpunkter och skälen till att du överklagar. Sedan är det regeringen som beslutar om tiden kan förlängas.

Parter som företräder det allmänna ska ha kommit in med sitt överklagande **inom tre veckor från den dag då beslutet meddelades**.

Ditt överklagande ska innehålla

- Vilket beslut som överklagas, beslutets datum och diarienummer,
- hur du vill att beslutet ska ändras, samt
- varför du anser att länsstyrelsens beslut är felaktigt.

Om du har handlingar som du anser stödjer din överklagan så bör du bifoga kopior på dessa. Kontakta länsstyrelsen i förväg om du behöver bifoga filer som är större än 15 MB via e-post.

Ombud

Om du anlitar ett ombud som sköter överklagandet åt dig ska ombudet underteckna skrivelsen, bifoga en fullmakt i original från dig samt uppge sitt eget namn, adress och telefonnummer.

Behöver du veta mer?

Har du ytterligare frågor kan du kontakta länsstyrelsen via e-post, norrbotten@lansstyrelsen.se eller via växeltelefonnummer 010-225 50 00. Ange diarienummer 511-14010-2017.