

Utvidgning av naturreservatet Visttjärnliden i Älvsbyns kommun - Samt upphävande av äldre beslut

Beslut

Med stöd av 7 kap 4 § miljöbalken (1998:808), MB, beslutar länsstyrelsen att det område som utmärkts på bifogad karta, Bilaga 1, ska utgöra naturreservatet Visttjärnliden.

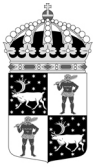
I enlighet med 3 § förordningen (1998:1252) om områdesskydd enligt miljöbalken m.m. fastställer länsstyrelsen bifogad skötselplan (Bilaga 7).

För att uppnå och tillgodose syftet med reservatet beslutar länsstyrelsen med stöd av 7 kap 5, 6 och 30 §§ MB samt 22 § förordningen om områdesskydd enligt miljöbalken m.m. att nedan angivna föreskrifter ska gälla i reservatet.

Länsstyrelsen upphäver med stöd av 7 kap 7 § första stycket MB sitt beslut om bildande av naturreservatet Visttjärnliden i Älvsbyns kommun från den 8 juni 2010, dnr 511-389-10, när detta beslut vunnit laga kraft.

Syfte

Syftet med reservatet är att bevara områdets värdefulla naturmiljö med dess opåverkade karaktär och biologiska mångfald. Skogar, våtmarker, vattendrag och andra ingående ekosystem ska ges förutsättningar att utvecklas naturligt. Syftet är även att motverka fragmentering av området och att de delar av reservatet som idag har lägre naturvärden ska utvecklas i riktning mot ett naturligt tillstånd. Inom ramen för ovanstående är reservatets syfte också att ge möjlighet till naturupplevelser och friluftsliv.



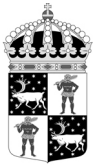
Syftet ska nås genom att:

- Inget skogsbruk bedrivs i området.
- Exploateringar och annan verksamhet som kan skada naturmiljön i området förhindras.
- Områdets skogliga värdekärnor lämnas för fri utveckling. Det kan dock bli aktuellt att genomföra naturvårdsbränning i vissa värdekärnor.
- Utvecklingsmarker och arronderingsmarker återställs till naturskog genom fri utveckling eller naturvårdande skötsel som exempelvis naturvårdsbränning och stängsling.
- Vid behov återställa områdets naturliga hydrologi genom att till exempel lägga igen diken.
- Främmande arter som bedöms utgöra ett hot mot ekosystemen i reservatet tas bort, i de fall det är möjligt.
- Naturliga störningar som till exempel översvämningar och stormfällningar tillåts ha ett naturligt förlopp. Bränder kan dock släckas vid behov.
- Fällning av träd undviks vid alla typer av åtgärder, förutom vid avveckling av främmande trädslag.
- Alla åtgärder i reservatet planeras så att körskador och annan påverkan på markskiktet undviks.
- Besökare informeras om reservatets naturvärden.
- Eventuella anordningar för friluftslivet anläggs på ett sätt som inte medför störningar eller skada för växt- eller djurlivet.

Skälen för länsstyrelsens beslut

Skälen för bildandet av reservatet samt dess prioriterade bevarandevärden är den lövrika, urskogsartade skogen med dess stora biologiska mångfald. Skogen utgörs till stor del av högbonitetsskog samt sena lövsuccessioner som uppkommit efter brand, två skogstyper som är prioriterade i den nationella strategin. Områdets höga värden är främst knutna till skogens höga produktivitet, höga beståndsålder, lövrikedom, struktur, historik samt förekomsten av gamla träd och död ved. Här finns många rödlistade och sällsynta naturskogsarter. Dessa arter är beroende av naturskogsmiljöer och har därför mycket små möjligheter att fortleva i ett brukat skogslandskap.

Skogsavverkning eller annan exploatering skulle innebära att områdets naturvärden förstörs.



Uppgifter om naturreservatet

Naturreservatets namn:	Vistjärnliden
Kommun:	Älvsbyn
Lägesbeskrivning:	12 km NNV om Koler
Area:	136 ha
Berörda fastigheter:	Borgfors Kronopark 1:5, Sveaskog
Natura 2000:	SE0820434 Piteälven
Renskötselrätt:	Semisjaur-Njarg sameby
Förvaltare:	Länsstyrelsen

Reservatsföreskrifter

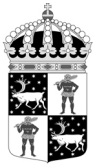
A. Föreskrifter enligt 7 kap 5 § MB om inskränkningar i rätten att använda mark- och vattenområden inom reservatet.

Utöver vad som annars gäller enligt lag är det förbjudet att:

1. Bedriva skogsbruk, fälla eller på annat sätt skada levande träd och buskar. Skada eller flytta liggande eller stående döda träd och buskar.
2. På annat sätt än vad som anges under punkt 1 skada eller förändra mark eller vegetation på land eller i vatten, t ex genom att borra, spränga, anordna upplag, gräva, dikesrensa, schakta eller dumpa.
3. Uppföra eller utöka byggnad eller annan anläggning som till exempel mast eller vindkraftverk, med undantag för älgtoorn enligt A 12.
4. Anlägga väg eller led.
5. Anlägga ledning i luft, mark eller vatten.
6. Bedriva vattenverksamhet, t ex genom vattenreglering, muddring, avledande av vatten eller anläggande av vandringshinder.
7. Plantera in växt-, djur-, eller svampart.
8. Släppa ut eller sprida avloppsvatten, gifter, biologiska eller kemiska bekämpningsmedel, vådliga ämnen, kalk, växtnäringssämnen eller andra främmande ämnen som kan skada naturen.
9. Framföra motordrivna fordon utanför befintliga vägar. Vägarnas sträckning framgår av Bilaga 1.
10. Sätta upp tavla, plakat, skylt, göra inskrift eller andra markeringar i naturen.

Vidare är det utan länsstyrelsens tillstånd förbjudet att:

11. Förändra befintlig byggnad eller anläggning.
12. Uppföra älgtoorn.



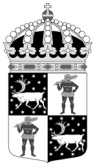
Undantag från reservatsföreskrifterna i punkt A:

1. Föreskrifterna ska inte utgöra hinder för förvaltaren att utföra de åtgärder för reservatets vård och skötsel som krävs för att tillgodose syftet med reservatet och som anges i föreskrifter med stöd av 7 kap. 6 § MB i detta beslut.
2. Ovanstående föreskrifter ska inte utgöra hinder för underhåll av befintliga vägar, exempelvis snöröjning, flytt av träd som fallit över vägarna eller andra åtgärder för att bibehålla vägarnas nuvarande standard. Innan större underhållsåtgärder ska samråd ske med länsstyrelsen enligt 12 kap 6 § MB. Exempel på sådana åtgärder är byte av vägtrummor och rensning av vägdiaken. Vägarnas sträckning framgår av Bilaga 1.
3. Ovanstående föreskrifter ska inte heller utgöra hinder för underhåll av befintliga byggnader, stiger, leder eller andra anläggningar. Innan större underhållsåtgärder, exempelvis trädsäkring, ska samråd ske med länsstyrelsen enligt 12 kap 6 § MB.
4. Ovanstående föreskrifter ska inte utgöra hinder för att bedriva renskötsel i enlighet med rennäringslagen (1971:437) eller terrängkörning i samband med bedrivande av renskötsel enligt terrängkörningsförordningen (1978:594). Före anordnandet av fasta anläggningar ska samråd ske med länsstyrelsen enligt 12 kap 6 § MB, enligt vad som framgår av förordningen (1998:904) om anmälan för samråd.
5. Vid uttransport av fälld älg eller björn får terrängskoter, t ex fyrhjuling, användas. Särskild försiktighet ska iakttas för att undvika skador på mark, vegetation och vattenmiljöer.
6. Snöskoteråkning är tillåten i reservatet på väl snötäckt mark. Skador på mark och vegetation får ej uppstå.

B. Föreskrifter enligt 7 kap 6 § MB om skyldighet att tåla visst intrång

Ägare och innehavare av särskild rätt till fastigheterna förpliktas att tåla att följande åtgärder kan komma att genomföras för att tillgodose syftet med naturreservatet.

1. Utmärkning av reservatet.
2. Uppsättning och underhåll av informationsskylt som placeras på lämplig plats intill skogsbilvägen.
3. Uppsättning och underhåll av tillfällig informationsskylt i samband med skötselåtgärd.
4. Utförande av naturvårdshöjande skötselåtgärder i skogsmark, exempelvis naturvårdsbränning och stängsling, i områden markerade i Bilaga 4.
5. Borttagande av främmande arter, exempelvis contortatall.
6. Utförande av återställningsåtgärder rörande vattenkvalitet, hydrologi och bottenmiljöer som exempelvis återställning efter flottledsrensning, utrivning av damm eller igenläggning av diken.
7. Genomförande av undersökningar av flora och fauna samt av mark- och vattenförhållanden, inklusive uppföljning av bevarandemål.
8. Tillgängliggörande av reservatet för besökare genom anläggande av leder, eldstäder och vindskydd.



C. Ordningsföreskrifter enligt 7 kap 30 § MB

Utöver vad som annars gäller är det för allmänheten förbjudet att:

1. Fälla eller på annat sätt skada levande eller döda träd och buskar.
2. Samla in vedsvampar, mossor eller lavar.
3. Skada vegetationen i övrigt genom att t ex gräva upp växter.
4. Fånga, skada eller döda ryggradsdjur. Ta ägg eller störa djurlivet genom att exempelvis klättra i boträd eller medvetet uppehålla sig i närheten av fågelbo, lya eller gryt.
5. Samla in ryggradslösa djur.
6. Förstöra eller skada berg, jord eller sten på land eller i vatten genom att t ex borra, hacka, spränga, rista, gräva eller måla.
7. Skräpa ner.
8. Framföra motordrivna fordon utanför befintliga vägar. Vägarnas sträckning framgår av Bilaga 1.

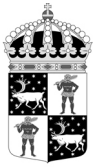
Undantag från reservatsföreskrifterna i punkt C:

1. Föreskrifterna ska inte utgöra hinder för förvaltaren att utföra de åtgärder för reservatets vård och skötsel som krävs för att tillgodose syftet med reservatet och som anges i föreskrifter med stöd av 7 kap. 6 § MB i detta beslut.
2. Utan hinder av ovanstående föreskrifter får renskötsel utövas i enlighet med rennäringslagen (1971:437) eller terrängkörning i samband med bedrivande av renskötsel enligt terrängkörningsförordningen (1978:594). Före anordnandet av fasta anläggningar ska samråd ske med länsstyrelsen enligt 12 kap 6 § MB, enligt vad som framgår av förordningen (1998:904) om anmälan för samråd.
3. Snöskoteråkning är tillåten i reservatet på väl snötäckt mark. Skador på mark och vegetation får ej uppstå.
4. I reservatet är det utan hinder av föreskriften C4 tillåtet att jaga och fiska i enlighet med gällande lagstiftning.
5. Bär- och matsvampplockning är tillåtet i området.

Redogörelse för ärendet

De höga naturvärdena inom naturreservatet Visttjärnliden uppmärksammades i samband med en inventering av skyddsvärda statliga skogar som länsstyrelsen och Naturvårdsverket genomförde under åren 2003-2005. Inventeringen gjordes på uppdrag av regeringen och redovisades i Naturvårdsverkets rapporter 5339, 5344, 5345 och 5473. För Norrbottens län redovisades totalt 432 områden som skyddsvärda.

Under 2005 slöts en överenskommelse mellan Naturvårdsverket, Sveaskog och länsstyrelserna i Norrbotten respektive Västerbotten, om hur de skyddsvärda områdena från inventeringen skulle bevaras långsiktigt. Överenskommelsen redovisades i en rapport (Naturvårdsverket, rapport 5498) där 168 områden i Norrbottens län pekades ut som blivande naturreservat.



Naturvårdsverket och Sveaskog AB träffade den 13 juni 2008 en överenskommelse om formellt skydd av 431 särskilt värdefulla naturskogsområden i hela landet. Denna innebär att områdena, på i överenskommelsen angivna villkor, kan avsättas som naturreservat utan krav på ekonomisk ersättning till Sveaskog. För länets del omfattas de områden som redovisats som naturreservat i Naturvårdsverkets rapport 5498. Naturreservatet Vistjärnliden var ett av dessa områden och det ursprungliga naturreservatet bildades 2010.

Gränserna för ett antal reservat på Sveaskogs mark har av olika skäl inte blivit helt ändamålsenliga. Efter kompletterande naturvärdesinventeringar kom länsstyrelsen fram till att ett 15-tal reservat behövde utökas. Myndigheten har därefter arbetat vidare med att lösa markfrågorna för utökningarna av berörda naturreservat och under 2016 tecknades en överenskommelse om intrångsersättning med Sveaskog. Med anledning av detta avtal kan nu naturreservatet Vistjärnliden utökas till att omfatta hela det skyddsvärda området.

Ärendet har remitterats till Skogsstyrelsen, Försvarsmakten och Sveriges geologiska undersökningar (SGU). Skogsstyrelsen och SGU har inte kommit in med något svar. Försvarsmakten har inget att erinra mot förslaget.

Sveaskog och Semisjaur-Njarg sameby har förelagts att yttra sig över förslaget. De har båda tagit del av förslaget men inte inkommit med några yttranden.

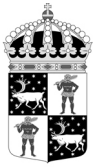
Samråd med Älvsbyns kommun har föregått beslutet och i sitt yttrande invänder de utvidgning av naturreservatet. De anger att virkesproduktion är viktigt för kommunens näringsliv och motsätter sig att produktiv skog undantas från skogsbruk.

Samråd med Naturvårdsverket och Havs och vattenmyndigheten har genomförts som tillstyrker förslaget.

Länsstyrelsens bedömning och motivering

Området utgör en från naturvårdssynpunkt mycket värdefull naturskog som hyser en stor mångfald av växter och djur knutna till naturskogsmiljöer. Skogsavverkning eller annan exploatering skulle innebära att områdets naturvärden samt dess opåverkade och ostörda karaktär förstörs. De höga naturvärden som finns i området kräver ett omfattande och långsiktigt skydd för att bevaras och utvecklas. Med anledning av detta har frågan om bildande av ett naturreservat aktualiserats.

Detta beslut omfattar hela det ursprungliga naturreservatet Vistjärnliden. Utvidgningen tillför ytterligare naturvärden i form av lövrik och artrik gammal skog, vilket ökar förutsättningarna för att uppnå syftet med reservatet. Länsstyrelsen anser därför att kraven på synnerliga skäl för upphävande enligt 7 kap 7 § första stycket MB är uppfyllda. Sedan år 2010 då reservatsbeslut för det ursprungliga reservatet fattades, har länsstyrelsen gjort en del generella justeringar och förtydliganden av föreskrifterna för naturreservat. Förändringarna är anpassningar till rådande lagstiftning och till länsstyrelsens riktlinjer för hur reservatsbeslut bör utformas. Ändringarna har gjorts för



att stärka skyddet av områdets naturvärden, men även för att underlätta prövning och tillsyn i reservatet. De ändringar i naturreservatets föreskrifter som görs i och med revideringen redovisas i Bilaga 5.

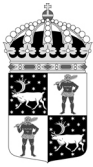
Beslutet följer gällande riktlinjer för prioritering av naturreservatsskydd och Sveriges internationella åtaganden om skydd av den biologiska mångfalden, samt Sveriges miljökvalitetsmål. Beslutet ger därmed ett värdefullt bidrag till uppfyllandet av flera miljökvalitetsmål, bland annat *Levande skogar* samt *Ett rikt växt- och djurliv*.

Länsstyrelsen bedömer att ett naturreservat i det aktuella området är förenligt med kommunens översiktsplan och med hushållningsbestämmelserna i 3 och 4 kap MB.

I enlighet med 7 kap 25 § MB ska det finnas en rimlig balans mellan de värden som ska skyddas och de inskränkningar som beslutet innebär för den enskildes markanvändning. Därför ska det alltid göras en intresseprövning mellan allmänna och enskilda intressen. Länsstyrelsen bedömer att den avgränsning av naturreservatet och de inskränkningar som har gjorts är nödvändiga för att bevara de höga naturvärdena i området, samt att de inte går längre än vad som behövs för att tillgodose reservatets syfte. Berörd markägare har ersatts för det intrång i pågående markanvändning som reservatsbeslutet innebär.

Länsstyrelsen vill med avseende på Älvsbyns kommuns yttrande tydliggöra att arbetet med skydd av värdefulla skogar sker på uppdrag av regering och riksdag, inom ramen för miljömålet Levande skogar. Områdesskyddet är en prioriterad del av regeringens miljöpolitik, som både på nationell och regional nivå följer fastställda riktlinjer och strategier. Urval av naturreservat utgår från en värdebaserad ansats, vilket i korthet innebär att de områden som har högst naturvärden också ska ges ett formellt skydd. Naturliga, relativt opåverkade skogsekosystem såsom det i Visttjärnliden har blivit ovanliga på grund av påverkan från skogsbruk och annan exploatering. Skydd av dessa skogar har stor betydelse för möjligheten att bevara skogslandskapets biologiska mångfald över tid. Reservatsbildningen förbättrar förutsättningarna för ett bevarande av de strukturer, processer och arter som inte klarar sig i det brukade skogslandskapet, och innebär också ett bevarande av områdets värde för friluftslivet och möjligheten att uppleva en i hög grad opåverkad naturmiljö med dess naturliga variation och artrikedom.

Enligt förordningen (2007:1244) om konsekvensutredning vid regelgivning ska en myndighet innan beslut om föreskrifter så tidigt som möjligt utreda ordningsföreskrifternas kostnadsmissiga och övriga konsekvenser. Enligt samma förordning får myndigheten göra ett undantag från regeln om den bedömer att det saknas skäl att genomföra en konsekvensutredning. Länsstyrelsen bedömer att ordningsföreskrifterna behövs för att tillgodose syftet med naturreservatet. Föreskrifternas konsekvenser för allmänheten eller i övrigt bedöms vara så små att en särskild konsekvensutredning inte behöver upprättas.



Beskrivning av området

Area: 136 ha
Naturtyper: Skogsmark 131 ha, varav produktiv skog 127 ha
Våtmark 5 ha

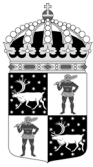
Vistjärnliden ligger i det sydvästra hörnet av Älvsbyns kommun, ca 1 km norr om Brännbacka och gränsen till Piteå kommun. Berggrunden i naturreservatet utgörs i norr av sur till intermediär monzonit som längre söderut övergår till basisk och mer näringsrik gabbro och diorit. Slutningen täcks till största delen av morän. Naturreservatet ligger ovan Högsta kustlinjen och är därför helt opåverkat av havets vågsvallningar. Markvegetationen består i huvudsak av frodig blåbärs- och lingonristyp med inslag av låg- och högörtstyp i mer produktiva delar. Längs med reservatets västra och östra gränser rinner skogsbäckar som tillhör Piteälvens avrinningsområde.

En stor andel av naturreservatet utgörs av högproduktiva skogar. Delar av reservatet består av urskogsartad barrblandskog med stora inslag av lövträd och insprängda myrmarker. Lövträden utgörs såväl av björk som av asp och sälg. Skogen har vuxit upp naturligt efter en skogsbrand som ägde rum för ca 170 år sedan och i hela området finns äldre tallar, granar och enstaka björkar som överlevt branden. Dessa överståndare bär spår efter skogsbranden i form av brandljud. Brandspår kan även skönjas genom kolad ved på flera högstubbar och lågor. I torrare och mer stamtäta bestånd står rikligt med tallöverståndare, många av dem högvuxna och en del med dubbla brandljud. Detta tyder på att skogen brunnit upprepade gånger under tidens lopp. Mängden död ved är måttlig och utgörs främst av lågor av olika trädslag, men även av en del högstubbar. Där tallöverståndarna står som tätast finns också gott om grova torrfuror.

Längs med bäcken i nordost samt i området söder om Lillmyran övergår den gamla barrblandskogen i en örtrik gransumpskog. Fortsatt finns rikligt med lövträd av olika slag men antalet tallöverståndare minskar markant. De gamla granarna är rikligt draperade av hänglavar, främst garnlav, vilket indikerar att skogen är gammal och har lång kontinuitet. Mängden död ved är fläckvis riklig. Den döda veden består främst av ganska klena och nyligen självgallrade stammar av gran och björk, men även torrfuror och kolade högstubbar förekommer.

Inom naturreservatet finns det än idag kvar vissa spår efter äldre plockhuggning i form av gamla rötade stubbar. Östra delen är mer påverkat av modernt skogsbruk. Här finns ett bestånd som gallrats men som ändå har kvar en del naturskogs kvaliteter, bl.a. gamla överståndare av gran och tall samt hög andel lövträd. Öster om vägen ligger tre relativt nyupptagna hyggen. De är lövrika och bedöms kunna utveckla värden på sikt med rätt skötsel.

Hela området utgör levnadsmiljöer för flera ovanliga och hotade arter. Bland annat växer det rikligt med lunglav och dofticka på gamla sälgar. Andra typiska naturskogsarter som påträffas är gammelgranskål, violettgrå tagellav, gränsticka, ullticka och rosenticka. Här finns också ovanliga lavar som brunpudrad nållåv, stiftgelélav, rödbrun blekspik och knottrig blåslav. Naturreservatet hyser även fåglar och



Länstyrelsen
Norrbotten

BESLUT

9 (9)

Datum
2020-06-04

Diarienummer
511-6740-2019

NVR ID
2020485

insekter knutna till naturskogsmiljöer, bland annat reliktböck, lavskrika och tretåig hackspett.

Hur man överklagar

Detta beslut kan överklagas hos regeringen enligt Bilaga 6.

Beslutets ikraftträdande

Beslutet gäller från den dag det vunnit laga kraft, utom vad gäller föreskrifter med stöd av 7 kap 30 § miljöbalken, vilka gäller omedelbart.

De som deltagit i länsstyrelsens beslut

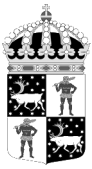
I detta ärende har beslut tagits av landshövding Björn O. Nilsson efter föredragning av naturskyddshandläggare Adam Helleberg. I den slutliga handläggningen av ärendet deltog även naturskyddshandläggare Robert Sandberg, chefen för naturskyddsensheten Per-Anders Jonsson samt länsassessor Viktor Bengtsson.

Så här hanterar vi dina personuppgifter

Information om hur vi hanterar dessa hittar du på www.lansstyrelsen.se/dataskydd.

Bilagor:

1. Karta över reservatet
2. Äldre avgränsning
3. Översiktskarta
4. Precisering av föreskrift B4
5. Förändringar av föreskrifter
6. Överklagandehänvisning
7. Skötselplan



Länsstyrelsen
Norrbotten

511-6740-2019

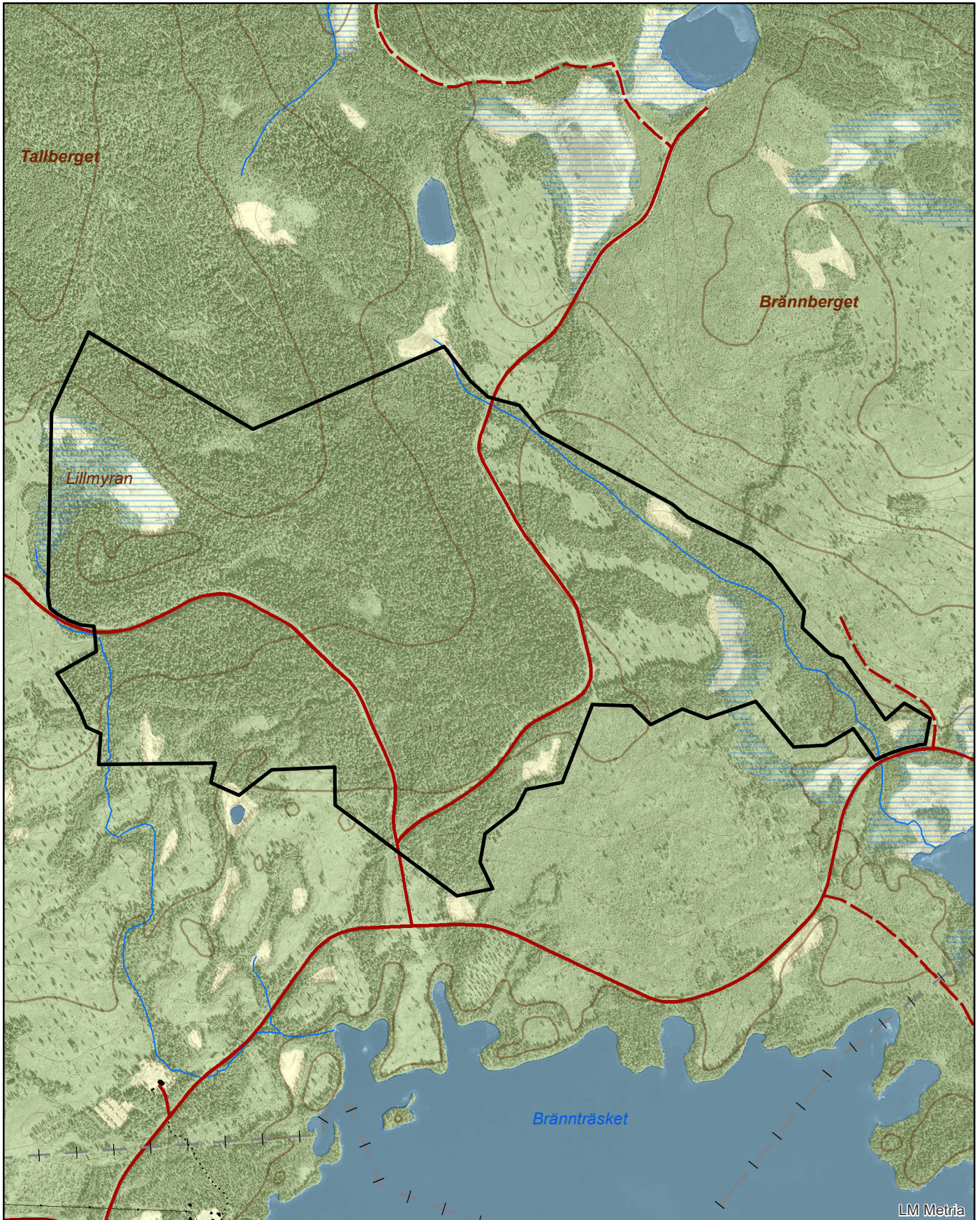
NVR ID 2020485

Bilaga 1


Naturreseptatet Visttjärnliden

Areal 136 ha

Skala 1:12 000

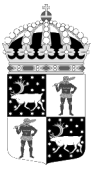


© Länsstyrelsen Norrbotten och © Lantmäteriet

 Gräns för naturreseptatet

0 250 500 Meter





Länsstyrelsen
Norrbotten

511-6740-2019

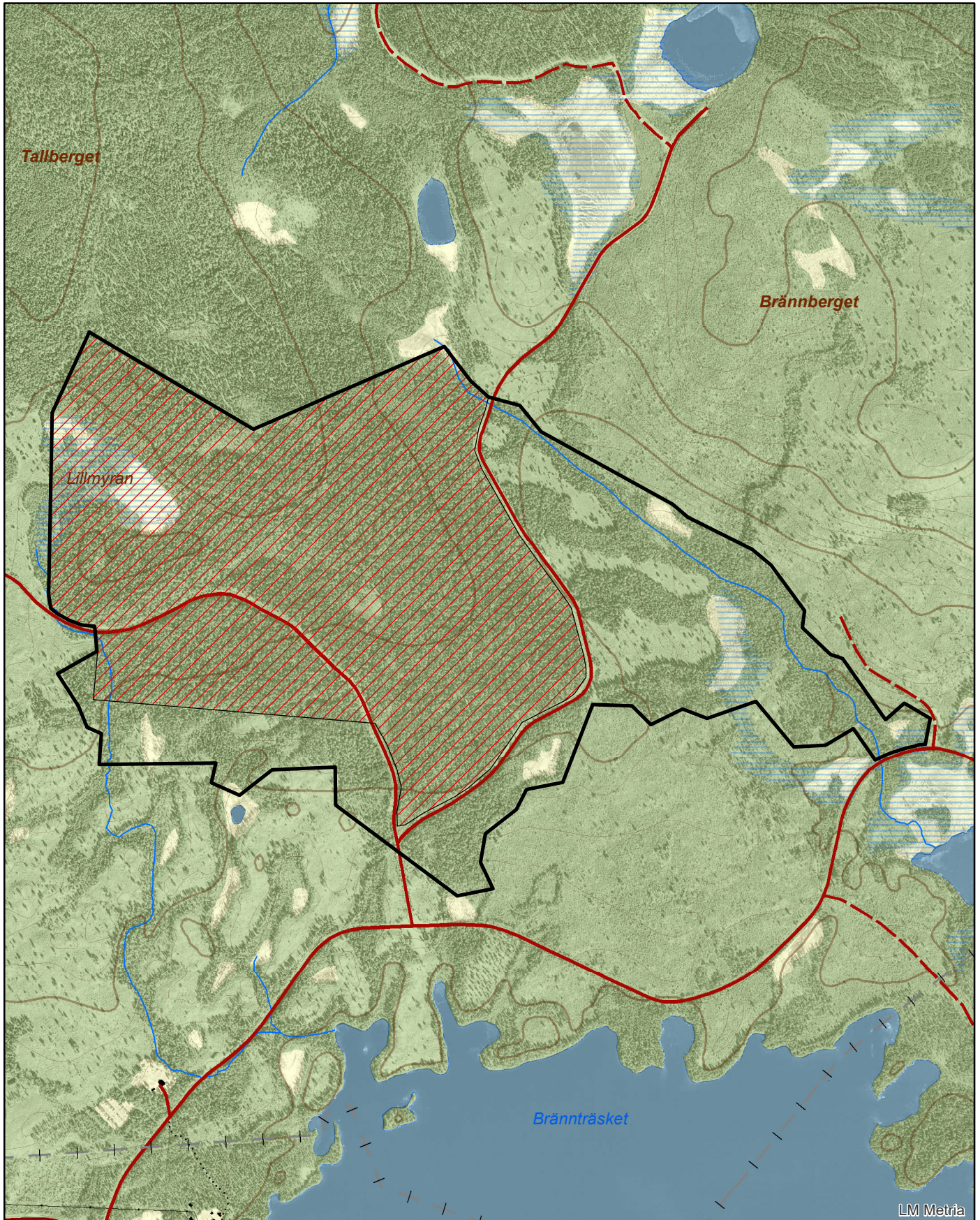
NVR ID 2020485

Bilaga 2



Naturreseptatet Visttjärnliden

Äldre avgränsning

Skala 1:12 000

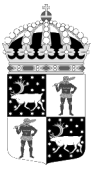


© Länsstyrelsen Norrbotten och © Lantmäteriet

-  Gräns för naturreseptatet
-  Äldre avgränsning

0 250 500 Meter



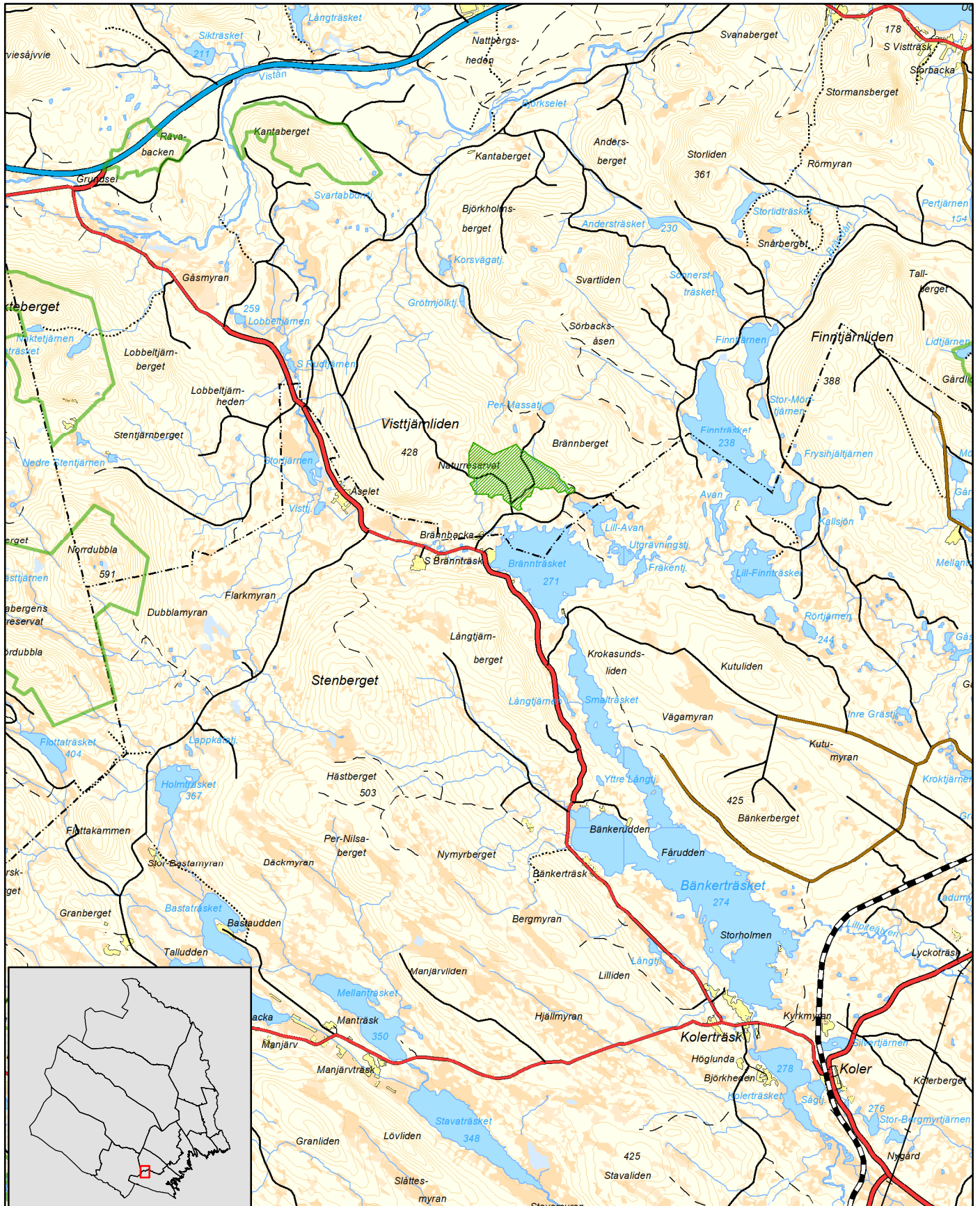


Naturreservatet Visttjärnliden


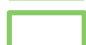
Älvsbyns kommun

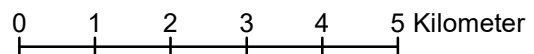
Skala 1:100 000

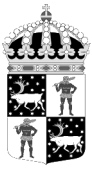
Länsstyrelsen
Norrbotten



© Länsstyrelsen Norrbotten och © Lantmäteriet

-  Gräns för naturreservatet
-  Övriga Naturreservat





Länsstyrelsen
Norrbotten

511-6740-2019

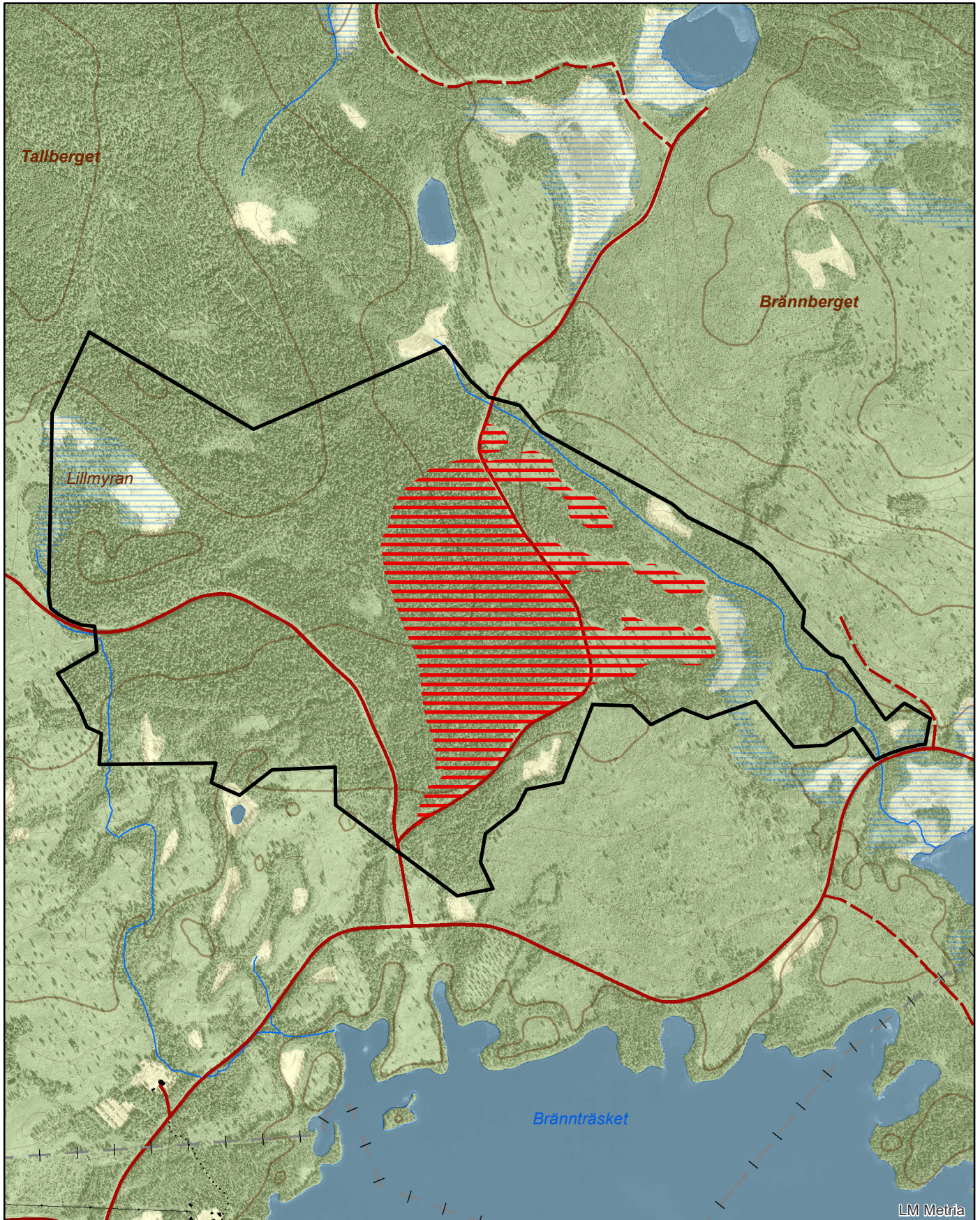
NVR ID 2020485

Bilaga 4



Naturreseptatet Vistjärnliden

Precisering av föreskrift B4

Skala 1:12 000



© Länsstyrelsen Norrbotten och © Lantmäteriet

-  Gräns för naturreseptatet
-  Område som åsyftas i föreskrift B4

0 250 500 Meter





Förändringar i föreskrifter för naturreservatet Visttjärnliden, jämförelse mellan föreskrifter i beslut taget 2010-06-08 och beslut taget 2020-06-04.

Förändringar i föreskrifter som skett sedan beslutet om bildande av naturreservatet Visttjärnliden fattades 2010. Sedan dess har länsstyrelsen gjort en del generella justeringar och förtydliganden av föreskrifterna för naturreservat. Förändringarna är anpassningar till rådande lagstiftning och till länsstyrelsens riktlinjer för hur reservatsbeslut bör utformas. Ändringarna har gjorts för att öka skyddet av områdets naturvärden, men gör även att provning, tillsyn och förvaltning av området underlättas.

Numreringen nedan refererar till numreringen av föreskrifter i det nya beslutet.

Förändringar som rör rätten att använda mark- och vattenområden inom reservatet (7 kap. 5 § MB). Förändringar visas *kursivt*.

Skärpningar och tydliggöranden:

Förbudet mot att bedriva skogsbruk samt förbudet mot att fälla eller på annat sätt skada träd och buskar har slagits samman till en föreskrift med följande lydelse:

1. *Bedriva skogsbruk, fälla eller på annat sätt skada levande träd och buskar. Skada eller flytta liggande eller stående döda träd och buskar.*

Förbudet mot att uppföra byggnad eller anläggning har skärpts och tydliggjorts:

3. *Uppföra eller utöka byggnad eller annan anläggning som till exempel mast eller vindkraftverk, med undantag för älgstorn enligt A 12.*

Förbudet mot att plantera in växt- och djurarter samt förbudet mot att släppa ut eller sprida gifter har skärpts:

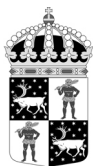
7. *Plantera in växt-, djur-, eller svampart.*
8. *Släppa ut eller sprida avloppsvatten, gifter, biologiska eller kemiska bekämpningsmedel, vådliga ämnen, kalk, växtnäringsämnen eller andra främmande ämnen som kan skada naturen.*

Föreskriften som begränsar användandet av motorfordon har förtydligats:

9. *Framföra motordrivna fordon utanför befintlig vägar. Vägarnas sträckning framgår av Bilaga 1.*

En föreskrift som förbjuder uppsättandet av tavlor och skyltar har lagts till:

10. *Sätta upp tavla, plakat, skylt, göra inskrift eller andra markeringar i naturen. Tidigare var den typen av verksamhet något som var förbjudet utan länsstyrelsens tillstånd.*



Tydliggöranden av undantag från reservatsföreskrifterna i punkt A:

Undantaget för reservatets förvaltning har förtydligats:

1. Föreskrifterna ska inte utgöra hinder för förvaltaren att utföra de åtgärder för reservatets vård och skötsel *som krävs för att tillgodose syftet med reservatet och som anges i föreskrifter med stöd av 7 kap. 6 § MB i detta beslut.*

Undantaget för underhåll av befintliga vägar och anläggningar har delats upp i två och förtydligats:

2. *Ovanstående föreskrifter ska inte utgöra hinder för underhåll av befintlig vägar, exempelvis snöröjning, flytt av träd som fallit över vägen eller andra åtgärder för att bibehålla vägens nuvarande standard. Innan större underhållsåtgärder ska samråd ske med länsstyrelsen enligt 12 kap 6§ MB. Exempel på sådana åtgärder är byte av vägtrummor och rensning av vägdiken. Vägens sträckning framgår av Bilaga 1.*
3. *Ovanstående föreskrifter ska inte heller utgöra hinder för underhåll av befintliga byggnader, stigar, leder eller andra anläggningar. Innan större underhållsåtgärder, exempelvis trädsäkring, ska samråd ske med länsstyrelsen enligt 12 kap 6§ MB.*

Undantaget för bedrivande av renskötsel har förtydligats:

4. *Ovanstående föreskrifter ska inte utgöra hinder för att bedriva renskötsel i enlighet med rennäringslagen (1971:437) eller terrängkörning i samband med bedrivande av renskötsel enligt terrängkörningsförordningen (1978:594). Före anordnandet av fasta anläggningar ska samråd ske med länsstyrelsen enligt 12 kap 6 § MB, enligt vad som framgår av förordningen (1998:904) om anmälan för samråd.*

Undantaget för uttransport av fälld älg eller björn har tydliggjorts:

5. Vid uttransport av fälld älg eller björn får terrängskoter, t ex fyrhjuling, användas. Särskild försiktighet ska iakttas för att undvika skador på mark, vegetation och vattenmiljöer.

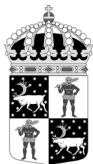
Undantaget för snöskoteråkning har skärpts:

6. Snöskoteråkning är tillåten i reservatet på väl snötäckt mark. Vid körning ska i första hand befintliga leder användas. *Skador på mark och vegetation får ej uppstå.*

**Förändringar som rör skyldighet att tåla visst intrång enligt 7 kap. 6 § MB.
Förändringar visas *kursivt*.**

Skärpningar och tydliggöranden:

Den tidigare skrivningen om skyldighet att tåla de åtgärder och anläggningar som erfordras för reservatets vård och skötsel har delats upp i åtta separata punkter. Detta förtydligar vilka åtgärder som kan komma att genomföras för att tillgodose syftet med



reservatet, och innehavare av särskild rätt blir därmed tydligare upplyst om vad förvaltningen kan innebära:

1. *Utmärkning av reservatet.*
2. *Uppsättning och underhåll av informationsskylt som placeras på lämplig plats intill skogsbilvägen.*
3. *Uppsättning och underhåll av tillfällig informationsskylt i samband med skötselåtgärd.*
4. *Utförande av naturvärdeshöjande skötselåtgärder i skogsmark, exempelvis naturvårdsbränning och stängsling, i områden markerade i bilaga 4.*
5. *Borttagande av främmande arter, exempelvis contortatall.*
6. *Utförande av återställningsåtgärder rörande vattenkvalitet, hydrologi och bottenmiljöer som exempelvis återställning efter flottledsrensning, utrivning av damm eller igenläggning av diken.*
7. *Genomförande av undersökningar av flora och fauna samt av mark- och vattenförhållanden, inklusive uppföljning av bevarandemål.*
8. *Tillgängliggörande av reservatet för besökare genom anläggande av leder, eldstäder och vindskydd.*

Förändringar som rör allmänheten (7 kap. 30 § MB). Förändringar visas kursivt.

Skärpningar och tydliggöranden:

Förbudet mot att skada vegetationen i övrigt har delats upp i två föreskrifter med följande lydelse:

2. *Samla in vedsvampar, mossor eller lavar.*
3. *Skada vegetationen i övrigt genom att t ex gräva upp växter.*

Förbudet mot att fånga, döda eller skada ryggradsdjur har förtydligats:

4. *Fånga, skada eller döda ryggradsdjur. Ta ägg eller störa djurlivet genom att exempelvis klättra i boträd eller medvetet uppehålla sig i närheten av fågelbo, lya eller gryt.*

En föreskrift som förbjuder nedskräpning har lagts till:

7. *Skräpa ner.*

Förbudet mot att framföra motorfordon har förtydligats:

8. *Framföra motordrivna fordon utanför befintliga vägar. Vägens sträckning framgår av Bilaga 1.*

Tydliggöranden av undantag från reservatsföreskrifterna i punkt C:

Undantag för reservatets förvaltare samt renskötseln har lagts till:

1. *Föreskrifterna ska inte utgöra hinder för förvaltaren att utföra de åtgärder för reservatets vård och skötsel som krävs för att tillgodose syftet med reservatet och som anges i föreskrifter med stöd av 7 kap. 6 § MB i detta beslut.*
2. *Utan hinder av ovanstående föreskrifter får renskötsel utövas i enlighet med rennäringslagen (1971:437) eller terrängkörning i samband med bedrivande av*



Länsstyrelsen
Norrbotten

Datum
2020-06-04

Diarienummer
511-6740-2019

renskötsel enligt terrängkörningsförordningen (1978:594). Före anordnandet av fasta anläggningar ska samråd ske med länsstyrelsen enligt 12 kap 6 § MB, enligt vad som framgår av förordningen (1998:904) om anmälan för samråd.

Undantaget för snöskoteråkning har skärpts:

3. Snöskoteråkning är tillåten i reservatet på väl snötäckt mark. Vid körning ska i första hand befintliga leder användas. *Skador på mark och vegetation får ej uppstå.*



Länstyrelsen
Norrbotten

Bilaga 6 Överklagandehänvisning

Du kan överklaga beslutet

Om du inte är nöjd med länsstyrelsens beslut, kan du skriftligen överklaga beslutet hos regeringen.

Hur överklagar jag beslutet?

Länstyrelsen måste pröva att överklagandet har kommit in i rätt tid, innan det skickas vidare tillsammans med handlingarna i ärendet. Därför ska du lämna eller skicka din skriftliga överklagan till Länsstyrelsen i Norrbottens län antingen via e-post; norrbotten@lansstyrelsen.se, eller med post; Länsstyrelsen i Norrbottens län, 971 86 Luleå.

Tiden för överklagande

Ditt överklagande måste ha kommit in till länsstyrelsen **inom tre veckor från den dag du fick del av beslutet**. Om det kommer in senare kan överklagandet inte prövas. I ditt överklagande kan du be att få ytterligare tid till att utveckla dina synpunkter och skälen till att du överklagar. Sedan är det regeringen som beslutar om tiden kan förlängas.

Parter som företräder det allmänna ska ha kommit in med sitt överklagande **inom tre veckor från den dag då beslutet meddelades**.

Ditt överklagande ska innehålla

- Vilket beslut som överklagas, beslutets datum och diarienummer,
- hur du vill att beslutet ska ändras, samt
- varför du anser att länsstyrelsens beslut är felaktigt.

Om du har handlingar som du anser stödjer din överklagan så bör du bifoga kopior på dessa. Kontakta länsstyrelsen i förväg om du behöver bifoga filer som är större än 15 MB via e-post.

Ombud

Om du anlitar ett ombud som sköter överklagandet åt dig ska ombudet underteckna skrivelsen, bifoga en fullmakt i original från dig samt uppge sitt eget namn, adress och telefonnummer.

Behöver du veta mer?

Har du ytterligare frågor kan du kontakta länsstyrelsen via e-post, norrbotten@lansstyrelsen.se, eller via växeltelefonnummer 010-225 50 00 . Ange diarienummer 511-6740-2019.