

Bevarandeplan för Natura 2000-området

SE0620005 Storån-Österdalälven

Natura 2000

Natura 2000 är ett ekologiskt nätverk av värdefulla naturområden inom EU. Utpekande av Natura 2000-områden bygger på krav som finns i EUs fågeldirektiv och art- och habitatdirektiv. Syftet är att hejda utrotning av vilda djur och växter och att hindra att deras livsmiljöer förstörs. Alla medlemsländer ska peka ut områden dels för fåglar som anges i EUs fågeldirektiv, dels för naturtyper och arter som anges i art- och habitatdirektivet. Genom utpekandet åtar sig länderna att de utpekade värdena i områdena ska bevaras långsiktigt. Natura 2000-nätverket är en av hörnstenarna i EUs arbete för att bevara biologisk mångfald. I fågeldirektivet och habitatdirektivet listas 170 naturtyper och sammanlagt cirka 900 växt- och djurarter som särskilt värdefulla. 90 av naturtyperna och drygt 100 av djur- och växtarterna i habitatdirektivets bilaga 1 och 2 finns i Sverige. Därtill häckar regelbundet cirka 60 av fågeldirektivets fåglar i vårt land.

Bevarandeplaner

För varje Natura 2000-område ska Länsstyrelsen ta fram en beskrivning. Detta ska göras i särskilda bevarandeplaner eller i en skötselplan om området även är naturreservat. I planen ska det finnas en beskrivning av området med bevarandesyfte, bevarandemål och beskrivningar av de naturtyper och arter som ska bevaras och bidra till gynnsam bevarandestatus. Hot mot Natura 2000-områdets arter och naturtyper, och behov av bevarandeåtgärder, t ex skydd eller skötsel, ska beskrivas. Informationen ska underlätta förvaltningen av området och tillståndsprövningar enligt miljöbalken.

Bevarandeplanen ska fastställas av Länsstyrelsen, som även är ytterst ansvarig för att målsättningen med området uppfylls. Bevarandeplanen ska revideras när ny kunskap tillkommer eller när förutsättningar för området ändras. Den ska tas fram och hållas aktuell i dialog med berörda intressenter, och det är värdefullt om den som har ny information kontaktar Länsstyrelsen. Bevarandeplanen är inte ett juridiskt bindande dokument. För formell reglering av skydd eller skötsel kan andra beslut behövas, t ex skyddsbeslut för naturreservat. Föreskrifter enligt eventuella skyddsbeslut gäller parallellt med den tillståndsplikt som gäller inom Natura 2000.

Tillståndsplikt och samråd

För att inte skada naturvärden krävs tillstånd för verksamheter eller åtgärder som på ett betydande sätt kan påverka miljön i ett Natura 2000-område. Det kan även gälla åtgärder utanför Natura 2000-området, om de kan påverka miljön i området. Detta regleras i miljöbalken (7 kap. 27-29§§). Då det kan vara svårt att avgöra vilka åtgärder som på ett betydande sätt kan påverka naturvärden behöver man samråda med Länsstyrelsen före genomförandet. Vid skogsbruksåtgärder hålls samråd med Skogsstyrelsen. Mer information finns hos Länsstyrelsen, läs på webben eller kontakta en handläggare.

Kartor

Information om naturtypers utbredning och arter i ett enskilt område går att hitta med hjälp av kartverktyget Skyddad natur. Det kan nås på Naturvårdsverkets hemsida genom att söka på ”kartverktyget skyddad natur”. I kartverktyget söker du upp aktuellt område och klickar på namnet för mer information.

Karta över naturtyper hittas efter sökning av område, gå till fliken Kartskikt, avmarkera allt och under Naturtypskarteringar lägg till Natura naturtypskartan (NNK) och välj Naturtyper (ytor, linje, punkter.)

Det finns även möjlighet att ladda ner naturtypskartan som shp-fil. För mer information se Länsstyrelsens hemsida.





Bevarandeplan för Natura 2000-området SE0620005 Storån-Österdalälven

Kommun: Älvdalen

Områdets totala areal: 819 ha

Bevarandeplanen uppdaterad av Länsstyrelsen: 2020-01-08

Bevarandeplanen fastställd av Länsstyrelsen: 2020-02-20

Markägarförhållanden:

Allmännings- och besparingsskogar, kommuner, Svenska Kyrkan, Naturvårdsverket, Sveaskog, Billerudkorsnäs skog & Industri AB, Övriga Aktiebolag

Regeringsbeslut, historik:

SPA: Nej, pSCI: 2002-01-01, SCI: 2003-12-01, SAC: 2009-12-01, regeringsbeslut M2009/4475/Na

Naturtyper och arter som ska bevaras i området:

Naturtyper och arter enligt art- och habitatdirektivet samt fågeldirektivet:

3210 - Större vattendrag

3260 - Mindre vattendrag

Bevarandesyfte

Det överordnade bevarandesyftet för Natura 2000-nätverket är att bidra till bevarandet av biologisk mångfald genom att bibehålla eller återskapa gynnsam bevarandestatus för de naturtyper och arter som omfattas av EUs fågeldirektiv eller art- och habitatdirektiv. För det enskilda Natura 2000-området är det överordnade syftet att bevara eller återställa ett gynnsamt tillstånd för de naturtyper eller arter som utgjort grund för utpekandet av området.

Prioriterade bevarandevärden:

I Natura 2000-området Storån-Österdalälven är de prioriterade bevarandevärdena älvens i huvudsak oreglerade förhållanden tillsammans med en i övrigt naturlig succession av morfologi (fysiskt utseende) och erosion samt dess förekomst av känsliga och hotade arter. Områdets förhållanden ska präglas av en naturlig flödesdynamik och en minimering av annan mänsklig påverkan än ett skonsamt friluftsliv och ett ekologiskt hållbart fiske. Detta är en förutsättning för att bevara flera av arterna som förekommer i området .

Utöver nämnda prioriterade bevarandevärden är syftet att vattnen inom området ska i likhet med andra vatten uppnå som lägst God ekologisk status enligt EU:s ramdirektiv för vatten

(Europeiska unionen 2000) och därtill knutna föreskrifter och vägledningar (tex HVMFS 2018:17), men även som lägst god status avseende hydromorfologiskt tillstånd enligt samma direktiv och förordningar, det vill säga morfologi, konnektivitet och hydrologi. I detta krav ingår också att förhållandena inte får försämrats.

Motivering:

Storån-Österdalälven hör till de minst regleringspåverkade vattendragen i den storleksklass och typ som Österdalälven representerar. De huvudsakligen oreglerade förhållandena upprätthåller goda livsmiljöer för arter som är beroende av en naturlig flödesdynamik, bl.a. med naturliga flödesväxlingar och översvämningar liksom naturliga erosionsprocesser. Även i andra avseenden är älven relativt orörd och flertalet av dess tillflöden har likaså en relativt låg påverkansgrad. Älven har bland annat en låg grad av kontinuitetsbrott i form av vandringshinder längs huvudfårens sträckning samt i de flesta av dess biflöden. Detta innebär att den är utsatt för liten påverkan och förutsättningarna för att bibehålla dessa förhållanden är goda.

Prioriterade åtgärder:

Den naturliga hydrologin och morfologin ska bevaras, eller förbättras, i de områden eller på de platser den bedöms vara påverkad eller skadad. Den huvudsakliga morfologiska påverkan kommer från vattendragsrensningar som utfördes under flottningsepoken, men det finns även lokal påverkan utmed älvens sträckning och i dess tillflöden som kan behöva åtgärdas. De karaktäristiska fiskarterna öring och harr är till stor del kopplade till hydrologiska, morfologiska och vattenkemiska förhållandena i huvudfåran och biflöden. Åtgärder för att främja bevarandestatusen för dessa är i huvudsak desamma som för älvens hydrologiska och fysiska förhållanden.

Beskrivning av området

Storån är ett källflöde till Österdalälven som huvudsakligen avvattnar Långfjällsområdet. Sörälven som tillsammans med Storån bildar Österdalälven avvattnar området mellan Fulufjället och Långfjället. Huvuddelen (78 %) av Storån-Österdalälvens avrinningsområde ligger inom Dalarnas län men en betydande del (19 %) av avrinningsområdets övre västra del sträcker sig in i Norge. Endast en mycket liten del av vattensystemets allra översta del ligger i Jämtlands län (1 %).

Storån-Österdalälven flyter genom ett skogslandskap som till största delen växer på de av ån avsatta grusavlagringarna. Påverkan från vattenreglering är mycket liten i vattendragets huvudfåra inom och uppströms Natura 2000-området. Det finns endast några mindre regleringsdammar i Sörälvens vattensystem.

I området förekommer ett par intressanta geologiska lokaler i form av berggrundsblottningar. Gränsen mellan kvartsitskållan och den underliggande kambriska alunskiffern kan studeras intill vägen ca två kilometer söder om Foskros. Blottningen vid Klingforsen visar en diabasgång som genomsätter dalasandstenen.

Längs stora delar av älvsträckan förekommer glacifluviala avlagringar, mestadels i form av starkt undulerande lateralterrasser. Vid Idre har ett delta avsatts där Sörälven och Storån mynnar i Idresjön. Deltat består delvis av alluvialkärr som förr brukades som slättermarker. Större delen av dessa våtängar är nu igenvuxna av lövträd och videsnår. Området klassas som raning. Kärrpartier förekommer även på ett flertal andra platser längs älven.

Längs Idresjöns stränder finns ett antal små strandkärr utbildade. Tidigare utnyttjades dessa för slätter men är nu långsamt igenväxande med buskar och björk. De buskrika våtmarkerna i området rymmer ofta ett rikt fågelliv.

Vegetationen längs ån präglas av de nordliga förhållandena. Vid Foskros finns ett ännu väl bibehållet odlingslandskap. Floran här och längs vissa åsträckor torde vara intressant, men utförligare kunskaper om detta saknas i nuläget. Ur faunasynpunkt är de rika fiskbestånden av särskilt intresse.

I provfiskade sjöar inom, uppströms- och i biflöden till området har det även fångats abborre, mört, gädda, sik och röding (SLU 2018a). Därmed kan man anta att dessa arter även förekommer i områdets övriga sjöar och även sporadiskt eller i låga tätheter i vattendraget. Fiskbestånden i de rinnande vattnen består huvudsakligen av öring och harr, men även gädda, elritsa, bergsimpa och lake förekommer (SLU 2018b).

Höga naturvärden i, och i anslutning till, sjöar och vattendrag är ofta kopplade till naturlig vattendynamik och opåverkad omgivning. Den huvudsakligen oreglerade vattenföringen i Storån-Österdalälven upprätthåller en stor variation av bottensubstrat, vegetation och strandstrukturer och därmed förutsättningarna för naturligt förekommande arter av växter och djur. Älven med bi- och källflöden är idag till större delen skyddad mot utökad vattenkraftexploatering enligt Miljöbalken 4 kap 6 §.

Fisket i Storån-Österdalälven inom Natura 2000-området förvaltas av Särna-Idre fiskevårdsområdesförening. Fisket i biflöden inom Dalarnas län, i naturreservaten Långfjället, Drevfjället, Stådjan-Nipfjället samt Töfsingdalens nationalpark, förvaltas av Länsstyrelsen i Dalarna.

Vad kan påverka negativt

Vid identifiering och bedömning av hoten mot ett sjö- eller vattendragsområde är det viktigt att beakta att inte endast verksamheter som bedrivs i, eller i direkt anslutning till, det utpekade Natura 2000-området kan utgöra hot mot livsmiljön. För vissa påverkande verksamheter måste hela avrinningsområdet för Natura 2000-området beaktas vid bedömning av om verksamheterna kan hota eller påverka området.

Effekterna av påverkan som inte sker i direkt anslutning till det utpekade området varierar dock. Här spelar avståndet från det utpekade sjö- eller vattendragsområdet, liksom omsättningstider i uppströms liggande sjöar m.m. roll för om effekterna av påverkan når det utpekade området eller hur stor påverkan blir.

Vissa biflöden till Storån-Österdalälven har identifierats som särskilt betydelsefulla, här kallade betydelsefulla biflöden (Bilaga 1). Att dessa vattendragssträckor håller en god status och att extra hänsyn tas längs dem och i deras närhet är mycket viktigt eftersom här bedöms risken vara störst att en påverkan får negativa effekter även i huvudfåror.

Dessa biflöden har en direkt betydelse för vattenkvalitet och hydrologi i Storån-Österdalälven, samt indirekt genom att deras livsmiljöer har betydelse för det långsiktiga bevarandet av ekologiska funktioner i biflöden och huvudfåror.

I Storån-Österdalälvens avrinningsområde är pågående markanvändning i form av skogsbruk samt utbyggnad av infrastruktur de faktorer som kan ge den största påverkan på vattenmiljöerna.

Skogsbruket (röjning, gallring, slutavverkning, skyddsdikning, markberedning, gödsling, vägbyggen, etc.) kan om inte tillräcklig hänsyn visas, ge förändrade avrinningsmönster samt urlakning och transport av bland annat humus, näringsämnen och partiklar till vattendragen. Mindre vattendrag påverkas lättare, men eftersom effekterna transporteras längs vattendragen är

det viktigt att även beakta verksamheter som inte ligger direkt intill Storån-Österdalälvens huvudfåra. Speciellt viktiga i detta sammanhang är de s.k. betydelsfulla biflödena (Bilaga 1). Vid bristande hänsyn kan dessutom den sammanlagda omfattningen av skogsbruksåtgärder få betydelse, även om åtgärderna utförs mycket långt från de utpekade huvudfåroarna.

Verksamheter som ger fysisk påverkan, exempelvis grävning, muddring eller andra fysiska ingrepp som förändrar vattendragets bottenstruktur, strömförhållanden eller sträckning, kan utgöra ett hot mot att upprätthålla ett långsiktigt bevarande av utpekade livsmiljöer i Storån-Österdalälven och dess tillflöden.

Felaktigt lagda vägtrummor/-övergångar orsakar vandringshinder för fisk och andra vattenlevande organismer. Riskerna att nya vandringshinder tillkommer i Storån-Österdalälvens vattensystem finns framförallt i dess biflöden och då i anslutning till vägprojekt initierade av skogsnäringen, eftersom detta är den mest omfattande verksamheten som bedrivs i området.

Historiskt har flottningsverksamheten haft en omfattande påverkan på vattenmiljöerna genom dämning, reglering samt fysisk påverkan i form av rensningar. I Storån-Österdalälven utgör rensningar och dammrester från 1950- och 1960-talen en kvarvarande påverkan från flottningsepoken.

Riskerna för föroreningar av områdets vattenkvalitet har även koppling till avloppsfrågor, olika industri- eller företagsetableringar m.m. Området kring Storån-Österdalälven är mycket glesbefolkat och påverkan av föroreningar från befintlig bebyggelse och näringsverksamhet bedöms som relativt små. Dock finns risker vid nyexploatering eller utökning av turistanläggningar som skidanläggningar, stugbyar, campingplatser och liknande.

Högst upp i vattensystemet och i dess minsta biflöden finns en viss risk för försurningspåverkan. Ett flertal sjöar i Storåns övre lopp, några sjöar i Hågaåns vattensystem samt Foskan (6858920-1346550) har tidigare kalkats mot försurningspåverkan i Storån-Österdalälvens vattensystem (Länsstyrelsen i Dalarna 2010, Länsstyrelsen Dalarnas kalkplanering 2019, opubl.).

Gruv- och täktverksamhet är andra näringar som kan tänkas etableras i området och där omfattande hänsyn måste vidtas för att förhindra att skadliga mängder föroreningar eller slam når de betydelsefulla biflödena och Natura 2000-området.

Fiske är en omfattande och viktig fritidssysselsättning i området, inte minst för turistnäringen. Ett högt fisketryck bedöms inte ha någon avgörande roll för fiskarternas direkta fortlevnad i Storån-Österdalälven, men kan ha betydelse på populations- och samhällsnivå, och ge förändringar i beståndssammansättningar och den naturliga balansen mellan förekomsten av olika fiskarter.

Fisket och fiskeförvaltningen i de delar av vattensystemet som ligger i Norge och Jämtlands län bedöms inte ha någon direkt påverkan på fiskbestånden inom Natura 2000-området eller dess betydelsefulla biflöden. Effekter av olämpliga utsättningar kan dock påverka området (sjukdomar, parasiter, främmande arter och stammar).

Måttlig omfattning av friluftslivsaktiviteter bedöms inte utgöra något hot mot Storån-Österdalälven. Ett övernyttjande kan dock utgöra störning av vattendragens djur- och växtliv och slitage på vissa känsliga miljöer.

Bevarandeåtgärder

Bevarandeåtgärderna sammanfaller i flera fall med de åtgärder som anges i åtgärdsprogrammet för miljömålet Levande sjöar och vattendrag (Carlborg & Eriksson 2018), samt med de åtgärder

som finns upptagna i vattenmyndigheternas åtgärdsprogram för perioden 2016 – 2021 (www.vattenmyndigheterna.se, www.viss.lansstyrelsen.se), som identifierats och ska genomföras enligt målsättningen med EU:s ramdirektiv för vatten, d.v.s. att uppnå god eller hög ekologisk status (Europeiska unionen 2000; artikel 11).

Berörda myndigheter ska vid prövning/tillsyn av vattenverksamhet, täkter, anläggning/underhåll av infrastruktur (vägar, diken, kablar/ledningar) samt annan miljöfarlig verksamhet, beakta behovet av erforderliga åtgärder för att bidra till att åstadkomma och/eller bibehålla gynnsam bevarandestatus i Storån-Österdalälven.

Befintligt områdesskydd m.m. inom Storån-Österdalälvens avrinningsområde:

Ca 43 % av Storån-Österdalälvens avrinningsområde ligger inom nationalpark och naturreservat, varav ungefär 5 % ligger i Norge eller Jämtlands län. Huvuddelen av de skyddade områdena finns uppströms Storåns sammanflöde med Grövlan.

Storån-Österdalälven med bi- och källflöden är idag skyddad mot ytterligare exploatering för vattenkraftsändamål, enligt Miljöbalken 4 kap § 6.

Om nedan redovisade bevarandeåtgärder (hänsyn, prövning/tillsyn, restaurering) inte visar sig vara tillräckliga för att uppnå och/eller bibehålla gynnsam bevarandestatus kan ytterligare områdesskydd bli aktuella.

Morfologi och naturlig dynamik:

Specifika åtgärdsbehov som identifierats är återställning av huvudvattendragets morfologi och hydrologi som skadats vid flottledsrensningar.

En översiktlig åtgärdsplan för flottledsåterställning med skattningar av återställningsbehovets storlek längs de rensade sträckorna har tagits fram av Länsstyrelsen Dalarna (Länsstyrelsen i Dalarnas län 2012). Åtgärderna inkluderar öppnande/restaurering av eventuella sidofårar som avstängts mot huvudfårorna i samband med flottningen samt återställande av sidofårors naturliga flödesdynamik. Sidofårar till större huvudvattendrag är mycket viktiga uppväxtmiljöer för fisk och innehåller livsmiljöer som skiljer sig från huvudfåran och bidrar med ytterligare variationsrikedom av arter, miljöer och geologiska processer som hjälper till att upprätthålla kontinuitet och succession av älvens naturvärden.

Tidplan för bevarandeåtgärder: Åtgärd/Aktörer/Tidplan för utförande.

- Biotoprestaurering av vattendragssträckor som skadats i samband med historiska flottningsaktiviteter, eller andra aktiviteter som påverkat livsmiljöerna på liknande sätt. Enligt åtgärdsplan (Länsstyrelsen i Dalarnas län 2012)./ Länsstyrelsen i samverkan med bl.a. kommuner, berörda markägare och fiskevårdsorganisationer./ 2015-2021.

- Restaurering av vandringshinder som uppkommit till följd av bland annat flottningsverksamhet och vägtrummor./ Länsstyrelsen i samverkan med bl.a. Trafikverket och berörda markägare/2020-2025

- Prövning och tillsyn enligt miljöbalken, skogsvårdslagen m.fl. lagar./ Länsstyrelsen, Skogsstyrelsen, Älvdalens kommun./ Löpande.

Minimera påverkan från markanvändning, bebyggelse och näringsverksamhet:

Skogsbruket ska bedrivas skonsamt. Behovet av hänsyn/anpassningar i skogsskötseln ska beaktas både inom avrinningsområdet som helhet och vid åtgärder inom enskilda delområden/bestand, i synnerhet i direkt anslutning till Storån-Österdalälven och angivna särskilt betydelsefulla biflöden (Bilaga 1), samt utströmningsområden i deras närhet.

Riktlinjer för att bedöma vilket hänsynstagande som krävs för att åstadkomma och/eller bibehålla

gynnsam bevarandestatus i Storån-Österdalälven bör vara skogssektorns gemensamt framtagna målbilder för kantzoner mot sjöar och vattendrag. (kap 7 i Rapport 5:2013, Målbilder för god miljöhänsyn, Skogsstyrelsen 2013). Om skogsbruket som helhet genomför hänsyn/anpassningar enligt skogsvårdslagen 1 § och de föreskrifter Skogsstyrelsen meddelat med stöd av 30 §, så bedöms det för närvarande vara tillräckligt.

Berörda myndigheter ska vid prövning/tillsyn av vattenverksamhet, täkter, anläggning/underhåll av infrastruktur (vägar, diken, kablar/ledning) samt annan miljöfarlig verksamhet, beakta behovet av erforderliga åtgärder för att bidra till att åstadkomma och/eller bibehålla gynnsam bevarandestatus i Storån-Österdalälven.

Tidplan för bevarandeåtgärder: Åtgärd/Aktörer/Tidplan för utförande.

- I enlighet med EU:s ramdirektiv för vatten ska åtgärdsplaner utarbetas vilka syftar till att förhindra en försämring av- och/eller förbättra sjöarnas och vattendragens status, så att god eller hög ekologisk status bibehålls eller uppnås (Europeiska unionen 2000, artikel 11). Begreppet God ekologisk status är i de flesta fall att likställa med Gynnsam bevarandestatus, men det senare kan innebära högre krav på ekologisk status och åtgärder, eftersom det avser speciellt utpekade arter och/eller livsmiljöer vilka kan ha högre miljökrav.

- Prövning och tillsyn enligt miljöbalken, skogsvårdslagen m.fl. lagar./ Länsstyrelsen, Skogsstyrelsen, Älvdalens och Härjedalens kommun./ Löpande.

Minimera effekterna av mänsklig försurningspåverkan:

Bedöms i nuläget inte utgöra något stort problem som behöver åtgärdas utöver den begränsade insats som sedan länge fortgår i vattensystemets övre delar i Jämtlands län.

Storån-Österdalälven omfattas av Miljöbalken 3 kap och är riksintresse för naturvård och friluftsliv (SNV 1976, Naturvårdsverket 1991). Storån-Österdalälven har dessutom klassats som ett vattendrag med nationellt särskilt höga vattenanknutna naturvärden (Naturvårdsverket 2005).

Fiskeförvaltning:

För att uppnå och/eller vidmakthålla ett livskraftigt och balanserat fiskbestånd krävs att man inom fiskeförvaltningen anpassar fiskeregler och tillsyn. De lokala fiskevårdsområdesföreningarna och övriga fiskerättsägare ansvarar för att man bedriver ett på lång sikt hållbart fiske.

Bevarandetillstånd

Ej gynnsamt. Området uppnår inte gynnsamt bevarandetillstånd främst för att god ekologisk status enligt vattendirektivet (2000/60/EG) inte bedömts uppnås (Vattenmyndigheterna 2013; www.viss.lansstyrelsen.se). Flera av de övriga bevarandemålen kan inte säkert bedömas då det saknas bedömningsunderlag för några av målen. Arealen av ingående habitattyper har inte förändrats, men det föreligger vissa osäkerheter gällande arealerna och deras fördelning mellan habitattyperna. Det återstår att klarlägga detta.

Uppföljning av naturtyper och arter

Uppföljning genomförs av Länsstyrelsen och kommer att ge vägledning om ytterligare bevarandeåtgärder krävs för att upprätthålla gynnsam bevarandestatus. Målsättningen är att kunna avgöra om de bevarandemål som satts upp i bevarandeplaner och skötselplaner uppfylls, att skötseln fungerar och att Natura 2000 - naturtyperna och arterna uppnår gynnsamt tillstånd.

Naturtyper och arter enligt art- och habitatdirektivet samt fågeldirektivet:

3210 - Större vattendrag

Areal: 516,19 ha. Arealen fastställd i regeringsbeslut

Beskrivning

Storån är ett källflöde till Österdalälven som huvudsakligen avvattnar Långfjällsområdet. Sörälven som tillsammans med Storån bildar Österdalälven, avvattnar området mellan Fulufjället och Långfjället. Huvuddelen (78 %) av Storån-Österdalälvens avrinningsområde ligger inom Dalarnas län, men en betydande del (19 %) av avrinningsområdets övre västra del sträcker sig in i Norge. Endast en mycket liten del av vattensystemets allra översta del ligger i Jämtlands län (1 %).

Storån-Österdalälven flyter genom ett skogslandskap som till största delen vuxit upp på de av ån avsatta grusavlagringarna. Vattendragets huvudfåra inom och uppströms Natura 2000-området är mycket lite påverkat av vattenreglering. Det finns endast några mindre regleringsdammar i Sörälvens vattensystem.

I sjöar provfiskade sjöar inom, uppströms- och i biflöden till området har det fångats abborre, mört, gädda, sik och röding (SLU 2018a). Därmed kan man anta att dessa arter även förekommer i områdets övriga sjöar och sporadiskt eller i låga tätheter även i vattendraget. Fiskbestånden i de rinnande vattnen består huvudsakligen av öring och harr, men även gädda, elritsa, bergsimpa och lake förekommer (SLU 2018b).

Den huvudsakligen oreglerade vattenföringen i Storån-Österdalälven upprätthåller en stor variation av bottensubstrat, vegetation och strandstrukturer och därmed förutsättningarna för naturligt förekommande arter av växter och djur.

Fisket i Storån-Österdalälven inom Natura 2000-området förvaltas av Särna-Idre fiskevårdsområdesförening. Fisket i biflöden inom Dalarnas län, i naturreservaten Långfjället, Drevfjället, Städjan-Nipfjället samt Töfsingdalens nationalpark, förvaltas av Länsstyrelsen i Dalarna.

Bevarandemål

Arealen av ingående naturtyper bibehålls på nuvarande nivå eller ökar. Arealen 3210 och 3260 ska alltså vara minst 811,23 ha.

- Storån och Österdalälven ska uppnå eller bibehålla god ekologisk status enligt vattendirektivets krav (Europeiska unionen 2000, bilaga V, HVMFS 2018:17).
- Ingen ny vattenkraft tillkommer i Storån och Österdalälven eller dess betydelsefulla biflöden, och regleringsgraden i befintliga regleringsmagasin bibehålls på nuvarande nivå eller minskar om så krävs för att uppnå en naturlig vattenföring och flödesdynamik. Vattendragen ska uppnå eller bibehålla hög hydrologisk status, enligt vattendirektivets bedömningssystem (Europeiska unionen 2000, bilaga V, HVMFS 2018:17).
- Vattendragets sträckning är i stort sett naturlig och är inte negativt påverkad av rensning eller dikning. Naturliga erosionsprocesser tillåts.
- Skogsbruket vid Storån och Österdalälven och dess betydelsefulla biflöden bedrivs i enlighet

med Skogsstyrelsens framtagna målbilder för kantzoner mot sjöar och vattendrag. (kap 7 i Rapport 5:2013, Målbilder för god miljöhänsyn, Skogsstyrelsen 2013).

- De för naturtypen typiska fiskarterna öring och harr kan vandra fritt inom det utpekade vattendraget samt både uppströms och nedströms till sina lekplatser och livsmiljöer.

- Den typiska fiskarten öring ska finnas i tätheter motsvarande god fiskstatus i ån/älven och i områdets samtliga 10 utpekade värdefulla biflöden*. Inga utsättningar sker av fiskarter eller stammar som kan skada den naturliga faunan och floran genom smittsamma sjukdomar, parasiter, konkurrens eller genetisk påverkan.

* Tätheter av öring styrs av lokala förutsättningar bl a av vattendragsbredd och lutning. Storån går från att vara 15 – 20 m bred i Natura 2000-områdets övre del, till 50 – 70 m bred i sin nedersta del innan sammanflödet med Sörälven. Efter sammanflödet växer vattendraget ytterligare något i bredd. Detta gör att det inte är rättvisande att ange ett värde som gäller för hela området. Lokalspecifika referensvärden beräknas. God fiskstatus avser i detta fall p-värden $\geq 0,46$ för delparametern 'Sammanlagd täthet av öring och lax' (p_VIX_nö lax) enligt Beier m fl (2007).

Öringbeståndet i Storån och Österdalälvens huvudfåror är svåra att övervaka på ett rättvisande sätt och förväntas vara naturligt låga (Degerman och Lundvall 2014). Öringbeståndet i huvudfåran samspelar dock med biflödena på så sätt att många av öringarna i huvudfåran leker i biflöden och ynglen växer upp där i några år innan de återvänder till älven. Fiskbeståndens status i biflödena nedströms första naturliga vandringshinder är således av stor betydelse för huvudfårans bevarandestatus.

En stor naturlig variation i öringtätheter mellan olika år gör att mätningar under ett mätillfälle eller en säsong inte kan förväntas uppvisa tätheter motsvarande god fiskstatus vid alla lokaler/vattendrag trots att statusen kan bedömas vara god/hög sett över en längre tidsperiod än ett år. Vid begränsade uppföljningsinsatser med glesa undersökningsintervall kan förutsättningarna för God fiskstatus anses föreligga om god fiskstatus påvisas i minst hälften av de betydelsefulla biflödena under en och samma undersökningsperiod eller år.

Bevarandetillstånd

Ej gynnsamt. Storån och Österdalälven har bedömts inte uppnå god ekologisk status enligt vattendirektivets (2000/60/EG) krav och bedömningar enligt vattenmyndigheternas föreskrifter (HVMFS 2018:17). Vattendragets ekologiska status gällande vattenförekomsterna; WA41075061, WA91007276, WA88445565, WA87574306 (Idresjön), WA12874050, WA47410521, har bedömts vara måttlig (Vattenmyndigheterna 2013; www.viss.lansstyrelsen.se). Den huvudsakliga grunden till bedömningarna är att vattendragets morfologi (fysiska utseende) bland annat med avseende på bottenstruktur, är så pass förändrad att det på ett betydande negativt sätt inverkar på vattendragets ekologi och naturliga processer. Förändringarna har huvudsakligen orsakats av de flottledsrensningar som utfördes under 1900-talet.

De enda regelbundna elprovfiskeundersökningar som utförs inom detta område utförs i Storåns översta del (uppströms Hällsjön, utanför detta N2000-område). Tidigare har det dock mellan åren 2002-2005 elprovfiskats vid elva tillfällen på sex lokaler. Resultaten från dessa visar på relativt goda tätheter av öring som tyder på en god fiskstatus (enligt bedömning m.h.a. Beier m fl 2007), i Storån nedströms Hällsjön.

3260 - Mindre vattendrag

Areal: 295,04 ha. Arealen fastställd i regeringsbeslut

Beskrivning

Se beskrivning för naturtyp 3210 – Större vattendrag

Bevarandemål

Se beskrivning för naturtyp 3210 – Större vattendrag

Bevarandetillstånd

Se beskrivning för naturtyp 3210 – Större vattendrag

Dokumentation

- Beier, U., Degerman, E., Sers, B., Bergquist, B., Dahlberg, M. 2007. Bedömningsgrunder för fiskfaunans status i rinnande vatten - utveckling och tillämpning av VIX. Finfo 2007:5, Fiskeriverket.
- Carlborg, A. och M. Eriksson. 2018. Åtgärdsprogram 2018 – 2022 till Dalarnas miljömål. Länsstyrelsen i Dalarna, rapport 2018-04.
(<https://www.lansstyrelsen.se/download/18.2e0f9f621636c84402735e19/1529050261256/A%CC%8Atga%CC%88rdsprogram%202018-2022%20till%20Dalarnas%20miljo%CC%88ma%CC%8A1.pdf>)
- Degerman, E. och D. Lundvall. 2014. Övervakning av fisk och miljö med elfiske i Dalarnas län - en utvärdering. Länsstyrelsen i Dalarna, Rapport 2014:18.
- Europeiska unionen. 2000. Europaparlamentets och Rådets direktiv 2000/60/EG av den 23 oktober 2000 om upprättande av en ram för gemenskapens åtgärder på vattenpolitikens område. Europeiska gemenskapens officiella tidning L 327/1.
- Länsstyrelsen i Dalarnas län 2010. Åtgärdsplan för kalkning i Dalarnas län.
- Länsstyrelsen i Dalarnas län 2012. Melin, M., Edman J., Danielsson, H. Åtgärdsplan för flottledsrensade vattendrag i Dalarnas län. Rapport 2012:12. Länsstyrelsen i Dalarnas län
- Naturvårdsverket, 1991: Områden av riksintresse för naturvård & friluftsliv. Naturvårdsverket rapport 3771.
- Naturvårdsverket. 2005. opublicerat. Värdefulla naturmiljöer i och i anslutning till sjöar och vattendrag – underlag för åtgärdsprogram delmål 1 och 2. NV DNr.: 190-2985-04. Lst dnr.: 502-150033-04.
- Skogsstyrelsen 2013. Målbilder för god miljöhänsyn. En delleverans från Dialog om miljöhänsyn. Redaktörer: E. Andersson, M. Andersson, Y. Birkne, S. Claesson, O. Forsberg, G. Lundh. Rapport 5:2013.
- SLU. 2018a. Sjöprovfiskedatabas. Hemsida <http://www.slu.se/sjoprovfiskedatabasen>, 2018-12-01
- SLU. 2018b. Elfiskedatabas. Hemsida <http://aquarapport.slu.se/default.aspx?ID=6>, 2018-12-01
- SNV (Statens Naturvårdsverk), 1976: Områden av riksintresse för friluftsliv och naturvård. SNV, PM 726.
- Vattenmyndigheterna. 2013. Statusbedömning cykel 2. 2015-2021. www.viss.lansstyrelsen.se

Bilagor

- Bilaga 1: Betydelsefulla biflöden
- Bilaga 2: Natura 2000-området
- Bilaga 3: Naturtyper - översikt
- Bilaga 3.1-3.3: Delområden naturtyper

Bilaga 1: Betydelsefulla biflöden

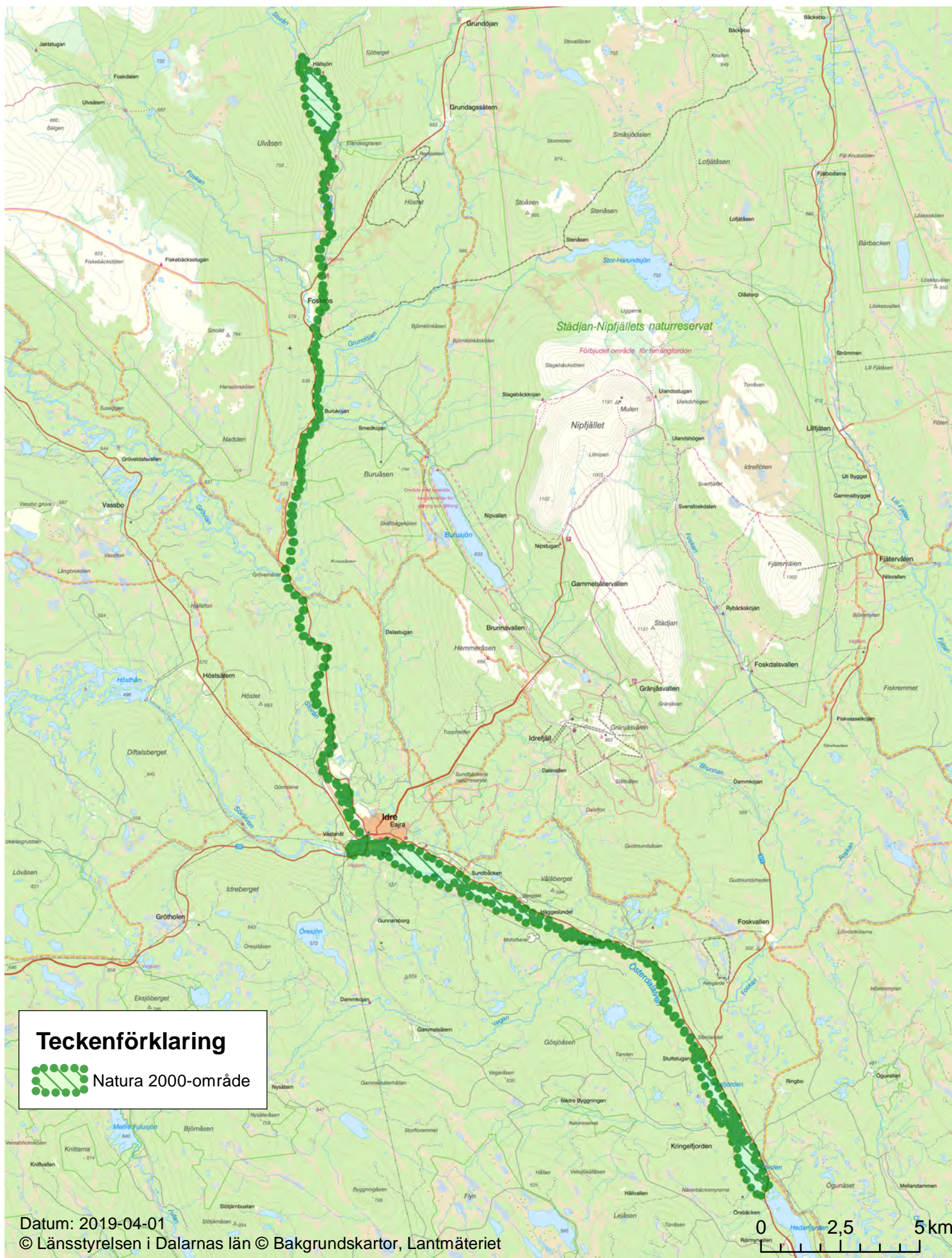
Följande biflöden till Storån-Österdalälven (vilka inte ingår i Natura 2000-området) bedöms ha särskilt stor betydelse för att åstadkomma och/eller bibehålla gynnsam bevarandestatus i Storån-Österdalälvens huvudfåra d.v.s. själva Natura 2000-området. De bidrar till att upprätthålla bl.a. naturlig hydrologi, god vattenkvalitet och viktiga ekologiska funktioner.

Biflödena anges i den ordning de ansluter till Storån-Österdalälven från norr till söder.

Mynningskoord. (X-Y)	Vattendrag	Anmärkning
6888720-1335400	Storån uppstr Hällsjön	S
6888720-1335400	Hågaån	S
6880370-1335730	Foskan	S
6878190-1335820	Grundöjan	S
6877250-1335780	Buran	S
6872250-1334770	Grövlan	S
6863880-1337150	Sörälven	Ö
6860760-1344380	Vegan	Ö
6858920-1346550	Foskan	Ö
6855400-1347970	Byggningen	Ö

S = Bi-/tillflöde till Storån

Ö = Bi-/tillflöde till Österdalälven

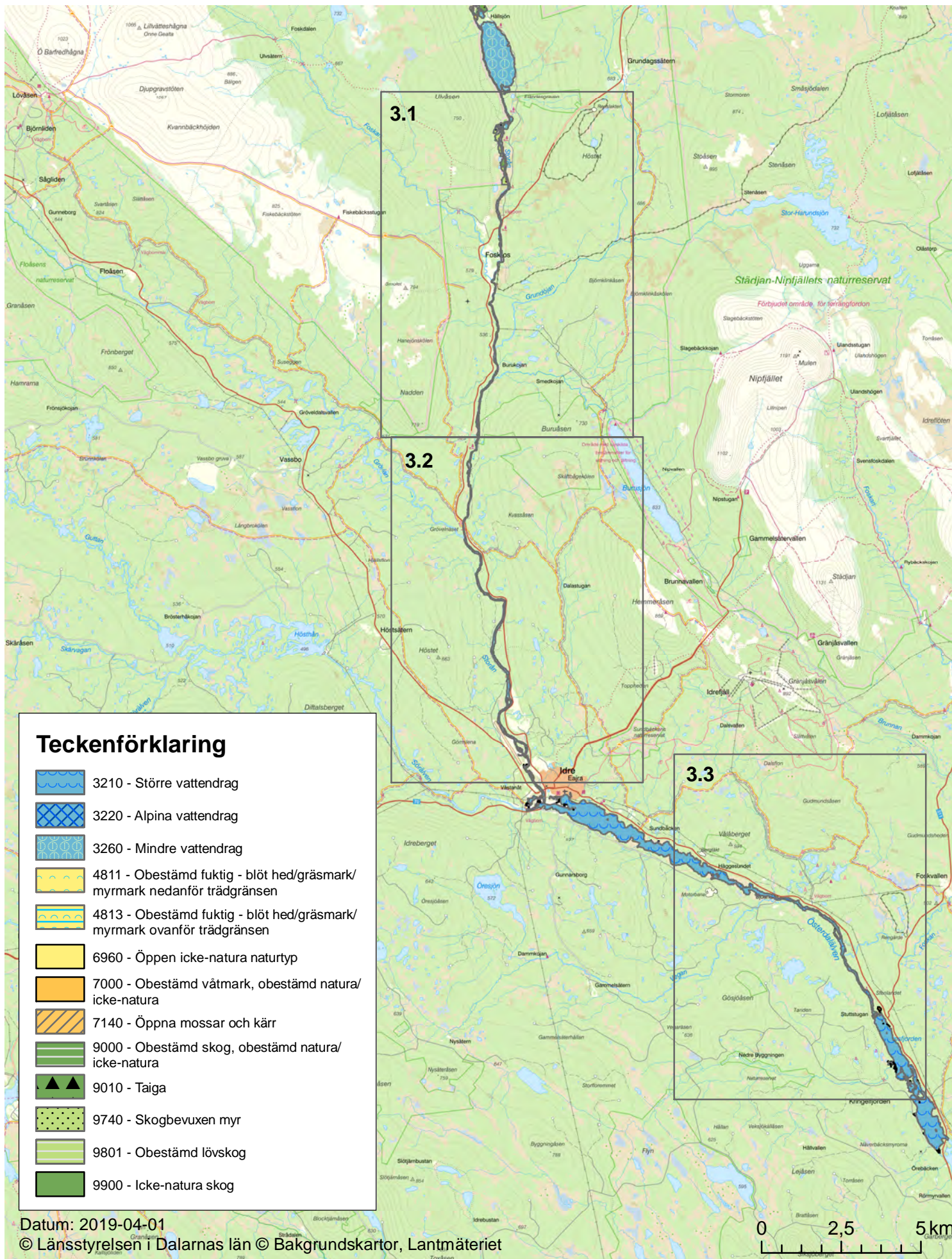


Teckenförklaring

 Natura 2000-område

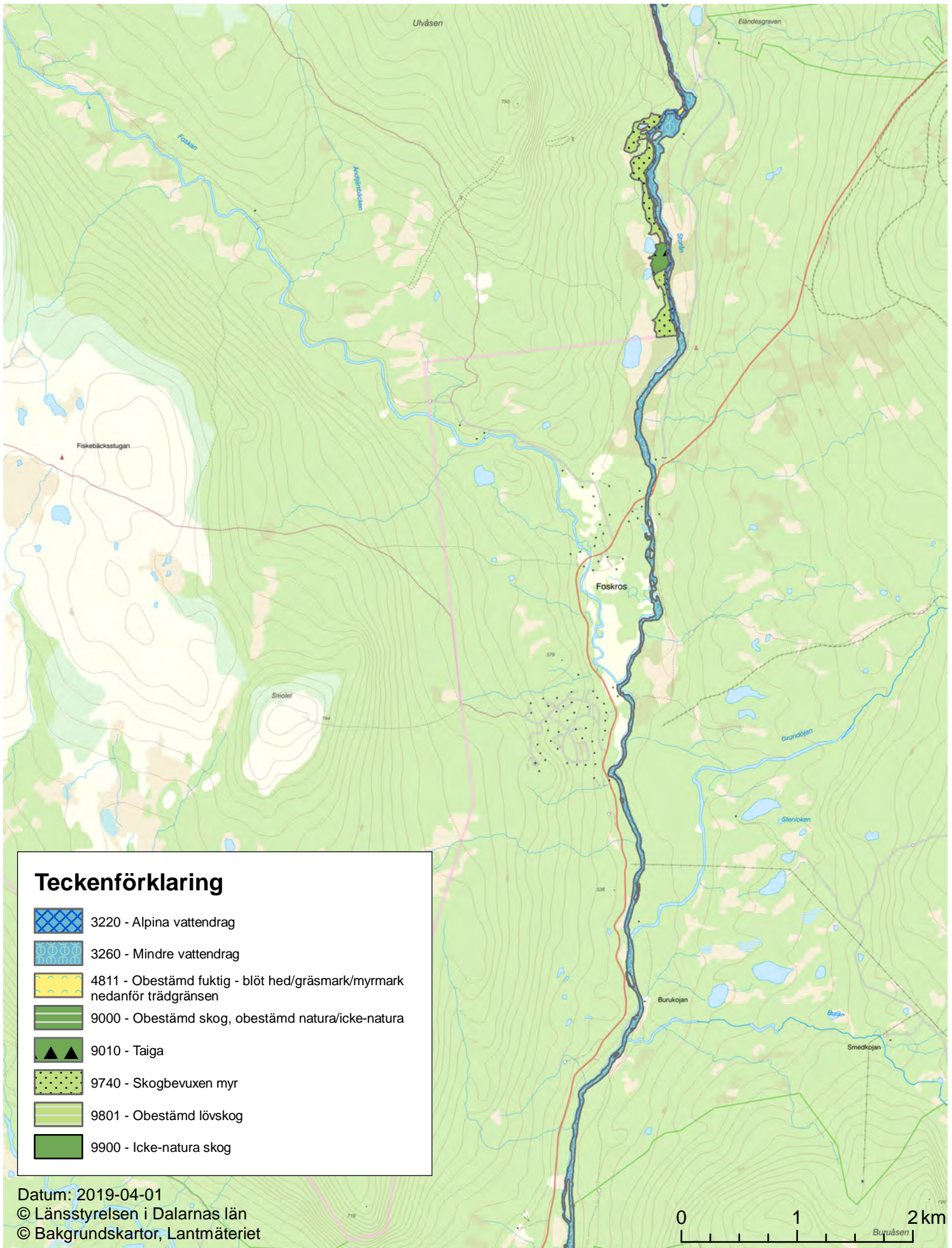
Bilaga 3: Storån-Österdalälven SE0620005

Naturtypskarta för Natura 2000-området. Kartan innehåller, förutom de naturtyper som beskrivs i planen, även naturtyper som har så pass små arealer att de inte beskrivs närmare i bevarandeplanen. För bättre upplösning se bilaga 3.1-3.3.



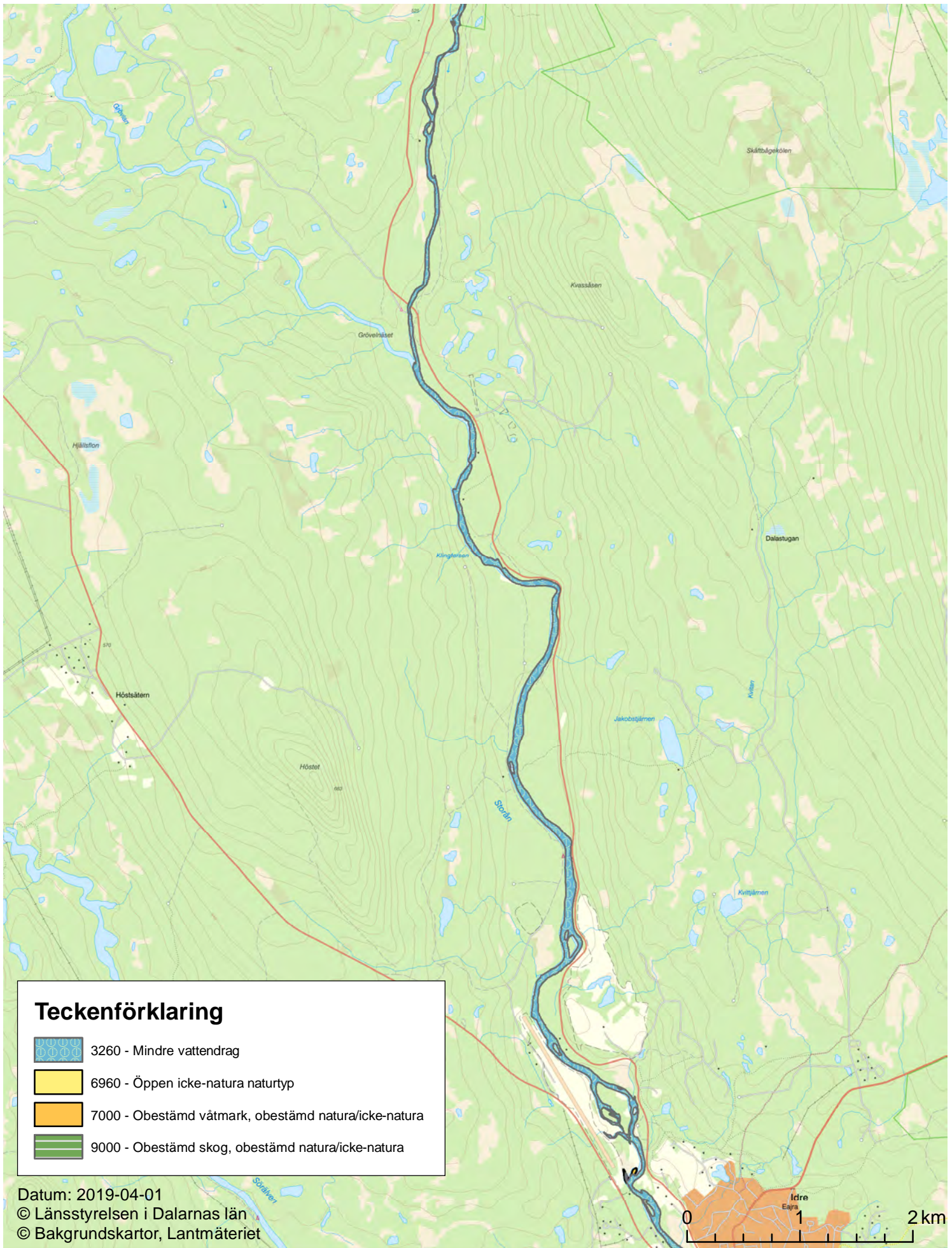
Bilaga 3.1: Storån-Österdalälven SE0620005

Naturtypskarta för Natura 2000-området. Kartan innehåller, förutom de naturtyper som beskrivs i planen, även naturtyper som har så pass små arealer att de inte beskrivs närmare i bevarandeplanen.



Bilaga 3.2: Storån-Österdalälven SE0620005

Naturtypskarta för Natura 2000-området. Kartan innehåller, förutom de naturtyper som beskrivs i planen, även naturtyper som har så pass små arealer att de inte beskrivs närmare i bevarandeplanen.



Bilaga 3.3: Storån-Österdalälven SE0620005

Naturtypskarta för Natura 2000-området. Kartan innehåller, förutom de naturtyper som beskrivs i planen, även naturtyper som har så pass små arealer att de inte beskrivs närmare i bevarandeplanen.

