

Bevarandeplan för Natura 2000-området

SE0620026 Görälven-Västerdalälven

Natura 2000

Natura 2000 är ett ekologiskt nätverk av värdefulla naturområden inom EU. Utpekande av Natura 2000-områden bygger på krav som finns i EUs fågeldirektiv och art- och habitatdirektiv. Syftet är att hejda utrotning av vilda djur och växter och att hindra att deras livsmiljöer förstörs. Alla medlemsländer ska peka ut områden dels för fåglar som anges i EUs fågeldirektiv, dels för naturtyper och arter som anges i art- och habitatdirektivet. Genom utpekandet åtar sig länderna att de utpekade värdena i områdena ska bevaras långsiktigt. Natura 2000-nätverket är en av hörnstenarna i EUs arbete för att bevara biologisk mångfald. I fågeldirektivet och habitatdirektivet listas 170 naturtyper och sammanlagt cirka 900 växt- och djurarter som särskilt värdefulla. 90 av naturtyperna och drygt 100 av djur- och växtarterna i habitatdirektivets bilaga 1 och 2 finns i Sverige. Därtill häckar regelbundet cirka 60 av fågeldirektivets fåglar i vårt land.

Bevarandeplaner

För varje Natura 2000-område ska Länsstyrelsen ta fram en beskrivning. Detta ska göras i särskilda bevarandeplaner eller i en skötselplan om området även är naturreservat. I planen ska det finnas en beskrivning av området med bevarandesyfte, bevarandemål och beskrivningar av de naturtyper och arter som ska bevaras och bidra till gynnsam bevarandestatus. Hot mot Natura 2000-områdets arter och naturtyper, och behov av bevarandeåtgärder, t ex skydd eller skötsel, ska beskrivas. Informationen ska underlätta förvaltningen av området och tillståndsprövningar enligt miljöbalken.

Bevarandeplanen ska fastställas av Länsstyrelsen, som även är ytterst ansvarig för att målsättningen med området uppfylls. Bevarandeplanen ska revideras när ny kunskap tillkommer eller när förutsättningar för området ändras. Den ska tas fram och hållas aktuell i dialog med berörda intressenter, och det är värdefullt om den som har ny information kontaktar Länsstyrelsen. Bevarandeplanen är inte ett juridiskt bindande dokument. För formell reglering av skydd eller skötsel kan andra beslut behövas, t ex skyddsbeslut för naturreservat. Föreskrifter enligt eventuella skyddsbeslut gäller parallellt med den tillståndsplikt som gäller inom Natura 2000.

Tillståndsplikt och samråd

För att inte skada naturvärden krävs tillstånd för verksamheter eller åtgärder som på ett betydande sätt kan påverka miljön i ett Natura 2000-område. Det kan även gälla åtgärder utanför Natura 2000-området, om de kan påverka miljön i området. Detta regleras i miljöbalken (7 kap. 27-29§§). Då det kan vara svårt att avgöra vilka åtgärder som på ett betydande sätt kan påverka naturvärden behöver man samråda med Länsstyrelsen före genomförandet. Vid skogsbruksåtgärder hålls samråd med Skogsstyrelsen. Mer information finns hos Länsstyrelsen, läs på webben eller kontakta en handläggare.

Kartor

Information om naturtypers utbredning och arter i ett enskilt område går att hitta med hjälp av kartverktyget Skyddad natur. Det kan nås på Naturvårdsverkets hemsida genom att söka på ”kartverktyget skyddad natur”. I kartverktyget söker du upp aktuellt område och klickar på namnet för mer information.

Karta över naturtyper hittas efter sökning av område, gå till fliken Kartskikt, avmarkera allt och under Naturtypskarteringar lägg till Natura naturtypskartan (NNK) och välj Naturtyper (ytor, linje, punkter.)

Det finns även möjlighet att ladda ner naturtypskartan som shp-fil. För mer information se Länsstyrelsens hemsida.





Bevarandeplan för Natura 2000-området

SE0620026 Görälven-Västerdalälven

Kommun: Malung-Sälen

Områdets totala areal: 588 ha

Bevarandeplanen uppdaterad av Länsstyrelsen: 2020-01-08

Bevarandeplanen fastställd av Länsstyrelsen: 2020-02-20

Markägarförhållanden:

Naturvårdsfonden, SveaSkog AB, Billerudkorsnäs skog & industri AB, Svenska kyrkan, Särna-Idre-, Transtrands-, och Lima besparingsskog samt enskilda.

Regeringsbeslut, historik:

SPA: Nej, pSCI: 2002-01-01, SCI: 2005-01-01, SAC: 2011-03-01, regeringsbeslut M2010/4648/Nm

Naturtyper och arter som ska bevaras i området:

Naturtyper och arter enligt art- och habitatdirektivet samt fågeldirektivet:

3210 - Större vattendrag

3260 - Mindre vattendrag

1163 - Stensimpa, *Cottus gobio*

1355 - Utter, *Lutra lutra*

Bevarandesyfte

Det överordnade bevarandesyftet för Natura 2000-nätverket är att bidra till bevarandet av biologisk mångfald genom att bibehålla eller återskapa gynnsam bevarandestatus för de naturtyper och arter som omfattas av EU:s fågeldirektiv eller art- och habitatdirektiv. För det enskilda Natura 2000-området är det överordnade syftet att bevara eller återställa ett gynnsamt tillstånd för de naturtyper eller arter som utgjort grund för utpekandet av området.

Prioriterade bevarandevärden:

I Natura 2000-området Görälven-Västerdalälven är de prioriterade bevarandevärdena älvens i huvudsak oreglerade förhållanden tillsammans med en i övrigt naturlig succession av morfologi (fysiskt utseende) och erosion samt dess förekomst av känsliga och hotade arter. Områdets förhållanden ska präglas av en naturlig dynamik och en minimering av annan mänsklig påverkan än ett skonsamt friluftsliv och ett ekologiskt hållbart fiske. Detta är en förutsättning för att bevara flera av arterna som förekommer i området.

Motivering:

Görälven-Västerdalälven hör till de minst regleringspåverkade vattendragen i den storleksklass som älven representerar. De huvudsakligen oreglerade förhållandena upprätthåller goda livsmiljöer för arter som är beroende av en naturlig flödesdynamik, bland annat med naturliga flödesväxlingar och översvämningar liksom naturliga erosionsprocesser. Även i andra avseenden är älven relativt orörd och flertalet av dess tillflöden har likaså en relativt låg påverkansgrad. Älven har bland annat en obruten kontinuitet utan artificiella vandringshinder längs hela huvudfårans sträckning samt i flera biflöden uppströms Lima kraftverksdam som utgör områdets nedströmsavgränsning. Detta innebär att den är utsatt för liten påverkan och förutsättningarna för att bibehålla dessa förhållanden är goda.

Prioriterade åtgärder:

Den naturliga hydrologin och morfologin ska bevaras, eller förbättras, i de områden eller platser den bedöms vara påverkad eller skadad. Den huvudsakliga morfologiska påverkan kommer från vattendragsrensningar som utfördes under flottningsepoken, men det finns även lokal påverkan utmed älvens sträckning som kan behöva återställas. Förekomst av utter, flodpärlmussla och de karaktäristiska fiskarterna öring och harr är till stor del kopplade till hydrologiska, morfologiska och vattenkemiska förhållandena i huvudfåran och biflöden. Åtgärder för att främja bevarandestatusen för dessa är i huvudsak desamma som för älvens hydrologiska och fysiska förhållanden.

Beskrivning av området

Området omfattar Görälven från den norska gränsen till sammanflödet med Fulan (Fuluälven) som där bildar Västerdalälven. Vidare omfattar området Västerdalälven nedströms Hälla till kraftverksdammen strax söder om Tandö. Den del av Västerdalälven som kallas Hälla omfattas av ett separat Natura 2000-område (se Länsstyrelsen i Dalarna 2016). Avrinningsområdet till Natura 2000-områdets nedre avgränsning är ca 3 300 km² stort.

Betydelsefulla biflöden till Görälven-Västerdalälven (vilka inte ingår i Natura 2000-området) bedöms ha särskilt stor betydelse för att åstadkomma och/eller bibehålla ett gynnsamt bevarandetilstånd i Görälven-Västerdalälvens huvudfåra d.v.s. i själva Natura 2000-området. De bidrar till att upprätthålla bl.a. naturlig hydrologi, god vattenkvalitet och viktiga ekologiska funktioner. De betydelsefulla biflödena redovisas i Bilaga 1.

Västerdalälven är den sydligaste av Sveriges storälvar som endast är svagt påverkad av regleringar. Inga regleringsdammar förekommer i huvudfåran inom eller uppströms Natura 2000-området. Vattenstånd och vattenföring följer därför naturliga rytmer i större delen av älven och älven uppvisar en naturlig strandzonering. Genom de naturliga vattenståndsvariationerna uppträder en mycket värdefull flora och fauna med ett flertal sällsynta och hotade arter.

Grunden för Görälven-Västerdalälvens höga naturvärde är att vattnet endast har en svag påverkan från vattenreglering. Den reglering som finns är huvudsakligen begränsad till två biflöden; Horrmundsvallen och Galån som har en sammanlagd magasinvolym ca 32 Mm³ (Hedström-Ringvall mfl. 2017, Österbygdens vattendomstol 1946a & b). Det finns också fler kraftverk och dammar i andra biflöden, men deras påverkan på huvudfåran är huvudsakligen att de utgör vandringshinder för vattenlevande organismer.

I områdets norra del flyter Görälven och Västerdalälven genom förfjällsterrängen mot Transtrandsfjällen. Nedströms sammanflödet vid Hälla är dalgången trång och löper relativt rätlinjigt förbi fjällen och vidare genom Västerdalarnas vidsträckta bergkullslätt. Berggrunden i dessa delar av älven utgörs av dalasandsten, med mindre inslag av öjediabas.

Den växlande dalbredden och de många forsarna är karaktäristiskt för Västerdalälven. Utmärkande för älven är även rikedomerna på fluviatila formelement, såsom exempelvis förekomsten av översvämningsplan, levéer, älvvallar, nipor och meanderslingor längs nästan hela älvsträckan. Ställvis uppträder även deltaytor och avsnörda korvsjöar. Vid Hälla (se Länsstyrelsen i Dalarna 2016) har älven förgrenat sig på ett mycket speciellt sätt och bildat en s.k. flätflod. Aktiv erosion förekommer på flera ställen efter älven.

Längst i norr uppträder ett kameområde ("kulligt" landskap som till största delen består av isälvssediment) med kullar och ryggar. Dessa avlöses av terrasser och plan bestående av isälvsgrus, vilket i sin tur övergår i finsediment.

Vegetationen längs älven växlar med terrängen. Norra delen utgörs av tallhedar där inslaget av gran och björk ökar mot älven. Det örtrika Hällaområdet domineras av lövskog och äldre slätter- och betesmarker. Floran längs älven är till stor del präglad av kulturlandskapet. Rik flora uppträder framför allt vid Hälla, samt vid ett par smärre diabasområden i Transtrandstrakten där bl.a. guckusko växer. Den i det närmaste naturliga strandzoneringsen är av stort intresse, främst vid de opåverkade fors- och selsträckorna. Intressant vattenvegetation med flera sydliga floraelement återfinns i små sidovatten högt upp efter älven.

Höga naturvärden i och i anslutning till sjöar och vattendrag är ofta kopplade till naturlig vattendynamik och opåverkad omgivning. Eftersom Görälven-Västerdalälven endast är svagt påverkad av vattenreglering möjliggör det upprätthållande av en stor variation av bottensubstrat, vegetation och strandstrukturer och därmed förutsättningarna för naturligt förekommande arter av växter och djur.

Stora delar av älven hyser en stark bäverstam, lokalt har även utter påträffats. Flodpärlmusslan förekommer sannolikt inom området då den under 1980- 2000-talet påträffats både uppströms, nedströms samt i ett biflöde till den älvsträcka som omfattas av Natura 2000-området (Länsstyrelsen i Dalarna 2018a, opubl.). Där märks även starka stammar av harr och öring. Andra förekommande fiskarter är sik, stäm, elritsa, abborre, gädda, mört, lake samt sten- och sannolikt bergsimpa (Länsstyrelsen i Dalarna 1995, SLU 2018a & 2018b). Sutare, ål och röding är ytterligare några fiskarter som förekommer i några av avrinningsområdets sjöar (SLU 2018a) och som därför sporadiskt eller i låga tätheter, kan förekomma i älven.

Fisket i Görälven-Västerdalälven inom Natura 2000-området förvaltas av Transtrands- och Lima fiskevårdsområdesföreningar. Fisket i de norra biflödena till Natura 2000-området inom Dalarnas län förvaltas av Särna-Idre fiskevårdsområdesförening samt i fjällnaturreservaten och Fulufjällets nationalpark av Länsstyrelsen i Dalarna.

Görälven-Västerdalälvens avrinningsområde ligger till största delen inom Dalarnas län (85 %), men en betydande del (15 %) av avrinningsområdets övre västra del sträcker sig in i Norge. Huvuddelen av marken inom Görälven-Västerdalälvens avrinningsområde i Sverige ägs av sex större markägare, varav de tre största är staten genom naturvårdsfonden med 20 % samt SveaSkog AB och Bergvik Skog AB med vardera 15 % av markarealen. Särna-Idre-, Transtrands- och Lima besparingskog äger vardera mellan 4-11 %. Resterande mark ägs av enskilda (27 %).

Vissa biflöden till Görälven-Västerdalälven har identifierats som särskilt värdefulla. Att dessa vattendragssträckor håller en god status och att extra hänsyn tas längs med och i deras närhet är mycket viktigt för att undvika negativa effekter på huvudfåroarna. (se Bilaga 1)

Vad kan påverka negativt

Vid identifiering och bedömning av hoten mot Görälven-Västerdalälvens vattensystem måste man beakta att även verksamheter som bedrivs i anslutning till Natura 2000-området kan utgöra hot mot livsmiljön. För vissa verksamheter, såsom skogsbruk, måste stora delar av avrinningsområdet för Natura 2000-området beaktas. Framför allt i direkt anslutning till huvudfårens flöde och angivna särskilt betydelsefulla biflöden (Bilaga 1) samt utströmningsområden i deras närhet. Att de betydelsefulla biflödenas vattendragssträckor håller en god status och att extra hänsyn tas längs och i deras närhet, är mycket viktigt, eftersom här bedöms risken vara störst att en påverkan får negativa effekter även i Görälven-Västerdalälvens huvudfåra.

Dessa biflöden har en direkt betydelse för vattenkvalitet och hydrologi i Görälven-Västerdalälven, samt indirekt genom att deras livsmiljöer har betydelse för det långsiktiga bevarandet av ekologiska funktioner i biflöden och Görälven-Västerdalälvens huvudfåra.

De särskilt betydelsefulla biflödena är viktiga lek- och uppväxtmiljöer för några av älvens typiska fiskarter, exempelvis öring. Flera av dessa biflöden hyser dessutom höga värden i sig. Biflöden kan även fungera som spridningskälla för återkolonisation av vissa arter, exempelvis flodpärlmussla, som idag förekommer mycket sparsamt i Görälven-Västerdalälvens huvudfåra. Storleken på beståndet av flodpärlmussla i Görälven-Västerdalälven är till stor del ökant.

Punktutsläpp, näringsurlakning, erosion (grumling) eller förändringar av flödesmönster kan påverka yt- eller grundvatten nedströms och ge effekter i det utpekade Natura 2000-området. Effekterna varierar dock beroende på avståndet mellan påverkan och Natura 2000-området, liksom omsättningstiden i sjöar, m.m.

Befintlig flödespåverkan är störst från biflödet Horrmundens vattensystem. Flödesregleringen som tillämpas där kan generellt beskrivas så att regleringsmagasinet tappas ur under vintermånaderna december till och med mars. Under april månad fylls magasinet på. Under denna period är flödet lägre än det naturliga men som regel råder högflöde under denna period och detta märks då inte så mycket mer än att flödet reduceras något och högflödets varaktighet reduceras under en tid. Under år med en sen eller liten vårflood kan det dock inträffa att högflödestoppen reduceras så att den nästan uteblir. Under perioden maj till och med november råder nära naturliga flöden i vattendraget.

Vattenkraftsutbyggnad anses idag inte vara ett hot i området då Västerdalälven med bi- och källflöden är skyddade mot ytterligare vattenkraftexploatering enligt Miljöbalken 4 kap 6 §.

I Görälven-Västerdalälvens avrinningsområde är pågående markanvändning i form av skogsbruk samt utbyggnad av infrastruktur de faktorer som kan ge den största påverkan på vattenmiljöerna.

Skogsbruket (röjning, gallring, slutavverkning, skyddsdikning, markberedning, gödsling, vägbyggen, etc.) kan om inte tillräcklig hänsyn visas, ge förändrade avrinningsmönster samt urlakning och transport av bland annat humus, näringsämnen och partiklar till vattendragen. Mindre vattendrag påverkas lättare, men eftersom effekterna transporteras längs vattendragen, är det viktigt att även beakta verksamheter som inte ligger direkt intill Görälven-Västerdalälvens huvudfåra. Speciellt viktiga i detta sammanhang är de s.k. betydelsefulla biflödena (Bilaga 1). Vid bristande hänsyn kan dessutom den sammanlagda omfattningen av skogsbruksåtgärder få betydelse, även om åtgärderna utförs mycket långt från de utpekade huvudfåroarna.

Verksamheter som ger fysisk påverkan, exempelvis grävning, muddring eller andra fysiska ingrepp som förändrar vattendragets bottenstruktur, strömförhållanden eller sträckning, kan utgöra ett hot mot att upprätthålla ett långsiktigt bevarande av utpekade livsmiljöer i Görälven-Västerdalälven.

Felaktigt lagda vägtrummor/-övergångar orsakar vandringshinder för fisk och andra vattenlevande organismer. Risken att nya vandringshinder tillkommer i Görälven-Västerdalälvens vattensystem finns framförallt i dess biflöden och då i anslutning till vägprojekt initierade av skogsnäringen, eftersom detta är den mest omfattande verksamheten som bedrivs i området.

Historiskt har flottningsverksamheten haft en omfattande påverkan på vattenmiljöerna genom dämning, reglering samt fysisk påverkan i form av rensningar. I Görälven-Västerdalälven utgör rensningar och dammrester från 1950- och 1960-talen en kvarvarande påverkan från flottningsepoken. Vissa återställningsåtgärder har genomförts.

Riskerna för föroreningar av områdets vattenkvalitet har även koppling till avloppsfrågor, olika industri- eller företagsetableringar m.m. Området kring Görälven-Västerdalälven är mycket glesbefolkat och påverkan av föroreningar från befintlig bebyggelse och näringsverksamhet bedöms som relativt små. Dock finns risker vid nyexploatering eller utökning av turistanläggningar som skidanläggningar, stugbyar, campingplatser och liknande.

Det bedöms inte finnas någon risk för försurningspåverkan av Görälven-Västerdalälvens huvudfåra. Flera sjöar och vattendrag högst upp i vattensystemet och i vissa betydelsefulla biflöden är däremot påverkade av försurning och i flera av dessa pågår kalkningsverksamhet (Länsstyrelsen i Dalarna 2010). Indirekt kan försurningspåverkan i biflödena drabba viktiga ekologiska funktioner i huvudfåran - som är beroende av biflöden som viktiga lek- och uppväxtmiljöer för vissa fiskarter.

Gruv- och täktverksamhet är andra näringar som kan tänkas etableras i området och där omfattande hänsyn måste vidtas för att förhindra att skadliga mängder föroreningar eller slam når de betydelsefulla biflödena och Natura 2000-området.

Fiske är en omfattande och viktig fritidssysselsättning i området, inte minst för turistnäringen. Ett högt fisketryck bedöms inte ha någon avgörande roll för fiskarternas direkta fortlevnad i Görälven-Västerdalälven, men kan ha betydelse på populations- och samhällsnivå, och ge förändringar i beståndssammansättningar och den naturliga balansen mellan förekomsten av olika fiskarter.

Bevarandeåtgärder

Bevarandeåtgärderna sammanfaller i flera fall med de åtgärder som anges i handlingsplanen och programmet för Dalarnas miljömål 'Levande sjöar och vattendrag' (Länsstyrelsen i Dalarna 2018b), samt med de åtgärder som finns upptagna i vattenmyndigheternas åtgärdsprogram för perioden 2016 – 2021. Problem som identifierats ska genomföras enligt målsättningen med EU:s ramdirektiv för vatten, d.v.s. att uppnå god ekologisk status (Europeiska unionen 2000, www.viss.lansstyrelsen.se).

Åtgärdsprogram enligt EU:s ramdirektiv för vatten – skyddade områden: I enlighet med EU:s ramdirektiv för vatten, har åtgärdsplaner utarbetas vilka syftar till att förhindra en försämring av- och/eller förbättra sjöarnas och vattendragens status så att god eller hög ekologisk status bibehålls eller uppnås (www.vattenmyndigheterna.se, Europeiska Unionen 2000, artikel 11). Begreppet God ekologisk status är i de flesta fall att likställa med Gynnsam bevarandestatus, men det senare kan innebära högre krav på ekologisk status och åtgärder eftersom det avser speciellt utpekade arter och/eller livsmiljöer vilka kan ha högre miljökrav.

Morfologi och naturlig dynamik:

Specifika åtgärdsbehov som identifierats är återställning av huvudvattendragets och biflödenas

morfologi och hydrologi som skadats vid flottledsrensningar. En översiktlig åtgärdsplan för flottledsåterställning med skattningar av återställningsbehovets storlek längs de rensade sträckorna har tagits fram av Länsstyrelsen Dalarna (Länsstyrelsen i Dalarnas län 2012). Åtgärderna inkluderar öppnande/restaurering av eventuella sidofårar som avstängts mot huvudfåror i samband med flottningen samt återställande av sidofårors naturliga flödesdynamik. Sidofårar till större huvudvattendrag är mycket viktiga uppväxtmiljöer för fisk och innehåller livsmiljöer som skiljer sig från huvudfåran och bidrar med ytterligare variationsrikedom av arter, miljöer och geologiska processer som hjälper till att upprätthålla kontinuitet och succession av älvens naturvärden.

Tidplan för bevarandeåtgärder: Åtgärd/Aktörer/Tidplan för utförande.

- Åtgärder för flottledsåterställning (Länsstyrelsen i Dalarnas län 2012)./ Länsstyrelsen i samverkan med bl.a. kommuner, berörda markägare och fiskevårdsorganisationer./ 2015-2021.
- Åtgärder i enlighet med vattenmyndigheternas åtgärdsprogram (Vattenmyndigheterna 2016)/ 2015-2021.
- Prövning och tillsyn enligt miljöbalken, skogsvårdslagen m.fl. lagar./ Länsstyrelsen, Skogsstyrelsen, Malung-Sälens kommun./ Löpande.

Minimera påverkan från markanvändning, bebyggelse och näringsverksamhet:

Skogsbruket ska bedrivas skonsamt. Behovet av hänsyn/anpassningar i skogsskötseln ska beaktas både inom avrinningsområdet som helhet och vid åtgärder inom enskilda delområden/bestånd, i synnerhet i direkt anslutning till Görälven-Västerdalälven och angivna särskilt betydelsefulla biflöden, samt utströmningsområden i deras närhet.

Riktlinjerna för att bedöma vilket hänsynstagande som krävs för att åstadkomma och/eller bibehålla gynnsam bevarandestatus i Görälven-Västerdalälven bör vara skogssektorns gemensamt framtagna målbilder för kantzoner mot sjöar och vattendrag. (Skogsstyrelsen 2013; kap 7). Om skogsbruket som helhet genomför hänsyn/anpassningar enligt skogsvårdslagen 1 § och de föreskrifter Skogsstyrelsen meddelat med stöd av 30 §, så bedöms det för närvarande vara tillräckligt. Om det i framtiden skulle visa sig att det finns behov av mer långtgående anpassningar i något område så bör ett formellt skydd i form av t.ex. naturvårdsavtal, biotopskydd eller reservatsbildning övervägas.

Berörda myndigheter ska vid prövning/tillsyn av vattenverksamhet, täkter, anläggning/underhåll av infrastruktur (vägar, diken, kablar/ledningar) samt annan miljöfarlig verksamhet, beakta behovet av erforderliga åtgärder för att bidra till att åstadkomma och/eller bibehålla gynnsam bevarandestatus i Görälven-Västerdalälven.

Tidplan för bevarandeåtgärder: Åtgärd/Aktörer/Tidplan för utförande.

- Prövning och tillsyn enligt miljöbalken, skogsvårdslagen m fl lagar. /Skogsstyrelsen, Länsstyrelsen, Malung-Sälens kommun/Löpande

Minimera effekterna av mänsklig försurningspåverkan:

Regelbunden kalkning av försurningspåverkade sjöar och vattendrag inom Natura 2000-områdets avrinningsområde fortsätter enligt aktuell kalkningsplan (Länsstyrelsen i Dalarna 2010), tills försurningspåverkan avtagit till en nivå då kalkning inte längre behövs.

Tidplan för bevarandeåtgärder: Åtgärd/Aktörer/Tidplan för utförande.

- Kalkning av sjöar och vattendrag. /Malung-Sälens kommun i samverkan med Länsstyrelsen/Löpande

Befintligt områdesskydd m.m. inom Görälven-Västerdalälvens avrinningsområde:

17,5 % av Görälven-Västerdalälvens avrinningsområde ligger inom nationalpark och

naturreservat, varav ca 0,5 % ligger i Norge. Huvuddelen av de skyddade områdena finns i avrinningsområdet uppströms Görälvens och Fulans sammanflöde.

Görälven-Västerdalälven med bi- och källflöden är idag skyddad mot ytterligare exploatering för vattenkraftsändamål, enligt Miljöbalken 4 kap § 6.

Görälven-Västerdalälven omfattas av Miljöbalken 3 kap och är riksintresse för naturvård och friluftsliv (SNV 1976, Naturvårdsverket 1991). Görälven-Västerdalälven har dessutom klassats som ett vattendrag med nationellt särskilt höga vattenanknutna naturvärden (Naturvårdsverket 2005).

Om ovan redovisade bevarandeåtgärder (hänsyn, prövning/tillsyn, restaurering) inte visar sig vara tillräckliga för att uppnå och/eller bibehålla gynnsam bevarandestatus kan ytterligare åtgärder, såsom exempelvis områdesskydd, bli aktuella.

Fiskeförvaltning:

För att uppnå och/eller vidmakthålla ett livskraftigt och balanserat fiskbestånd krävs att man inom fiskeförvaltningen anpassar fiskeregler och tillsyn. De lokala fiskevårdsområdesföreningarna och övriga fiskerättsägare ansvarar för att man bedriver ett på lång sikt hållbart fiske.

Uppföljning av naturtyper och arter

Uppföljningen genomförs av Länsstyrelsen och kommer att ge vägledning om ytterligare bevarandeåtgärder krävs för att upprätthålla gynnsam bevarandestatus. Målsättningen är att kunna se om de bevarandemål som satts upp i bevarandeplaner och skötselplaner uppfylls, att skötseln fungerar och att Natura 2000-naturtyperna och arterna har gynnsamt tillstånd.

Naturtyper och arter enligt art- och habitatdirektivet samt fågeldirektivet:

3210 - Större vattendrag

Areal: 487,99 ha. Arealen fastställd i regeringsbeslut

Beskrivning

Huvudfåran i Västerdalälven utgörs i sin helhet av naturtypen Större vattendrag och utgör större delen av områdets totala yta. Endast de delar av mindre biflöden som ingår i Natura 2000-området utgörs av naturtypen Mindre vattendrag (3260). Även Görälven är klassat som naturtypen Mindre vattendrag. Vid en framtida revidering av bevarandeplanen behöver fördelningen av arealer mellan naturtyperna 3260 Mindre vattendrag och 3210 Större vattendrag ses över. Görälven-Västerdalälven går från att vara ca 50 m bred i Natura 2000-områdets övre del (Görälven), till 60 – 70 m bred i Västerdalälven.

Västerdalälven är den sydligaste av Sveriges storälvar som endast är svagt påverkad av regleringar. Inga regleringsdammar förekommer i huvudfåran inom eller uppströms Natura 2000-området. Vattenstånd och vattenföring följer därför naturliga rytmer i större delen av älven och älven uppvisar en naturlig strandzoner. Genom de naturliga vattenståndsvariationerna uppträder en mycket värdefull flora och fauna med ett flertal sällsynta och hotade arter.

I områdets norra del flyter Görälven och Västerdalälven genom förfjällsterrängen mot Transtrandsfjällen. Nedströms sammanflödet vid Hälla är dalgången trång och löper relativt rätlinjigt förbi fjällen och vidare genom Västerdalarnas vidsträckta bergkullslätt.

Älven är växelvis lugnt och starkt strömmande med långa sammanhängande strömvattensträckor i områdets övre delar. I områdets mellersta och nedre delar är strömförhållandena lugnare med kortare avbrott där vattnet strömmar eller forsar. Vattnet är klart och näringsfattigt med en kraftigt växlande vattenföring, vilket är en förutsättning för fortlevnaden av flera växt- och djurarter.

Den växlande dalbredden och de många forsarna är karaktäristiskt för Västerdalälven. Utmärkande för älven är även rikedom på fluviatila formelement, så förekommer exempelvis översvämningsplan, levéer, älvvallar, nipor och meanderslingor längs nästan hela älvsträckan. Ställvis uppträder även deltaytor och avsnörda korvsjöar. Vid Hälla har älven förgrenat sig på ett mycket speciellt sätt och bildat en s.k. flätflod (se Länsstyrelsen i Dalarna 2016). Aktiv erosion förekommer på flera ställen efter älven.

Höga naturvärden i och i anslutning till sjöar och vattendrag är ofta kopplade till naturlig i vattendynamik och opåverkad omgivning. Eftersom Görälven-Västerdalälven endast är svagt påverkad av vattenreglering möjliggör det upprätthållande av en stor variation av bottensubstrat, vegetation och strandstrukturer och därmed förutsättningarna för naturligt förekommande arter av växter och djur.

Stora delar av älven hyser en stark bäverstam, lokalt har även utter påträffats. Flodpärlmusslan förekommer sannolikt inom området då den påträffats under 1980- 2000-talet, både uppströms, nedströms samt i ett biflöde till den älvsträcka som omfattas av Natura 2000-området (Länsstyrelsen i Dalarna 2018a, opubl.). Där märks även starka stammar av harr och öring. Andra förekommande fiskarter är sik, stäm, elritsa, abborre, gädda, mört, lake samt sten- och sannolikt bergsimpa (Länsstyrelsen i Dalarna 1995, SLU 2018a & 2018b). Sutare, ål och

röding är ytterligare några fiskarter som förekommer i några av avrinningsområdets sjöar (SLU 2018a) och som därför sporadiskt eller i låga tätheter, kan förekomma i älven

Bevarandemål

Arealen av ingående naturtyper bibehålls på nuvarande nivå eller ökar.

- Görälven-Västerdalälven ska ha som lägst "God ekologisk status" enligt vattendirektivets krav (Europeiska unionen 2000, bilaga V).
- Ingen ny vattenkraft tillkommer i Görälven-Västerdalälven eller dess betydelsefulla biflöden.
- Naturlig vattenföring och flödesdynamik bibehålls i Görälven-Västerdalälven och dess betydelsefulla biflöden. Ingen ny vattenreglering tillkommer och regleringsgraden i befintliga regleringsmagasin bibehålls på nuvarande nivå eller minskar.
- Vattendragets sträckning är i stort sett naturlig och är inte negativt påverkad av rensning eller dikning. Naturliga erosionsprocesser tillåts.
- Skogsbruket vid Görälven-Västerdalälven och dess betydelsefulla biflöden bedrivs i enlighet med Skogsstyrelsens framtagna målbilder för kantzoner mot sjöar och vattendrag. (Skogsstyrelsen 2013; kap 7).
- De för naturtypen typiska fiskarterna öring och harr kan vandra fritt inom det utpekade vattendraget samt både uppströms och nedströms till sina lekplatser och livsmiljöer.
- De typiska fiskarterna öring och harr ska finnas i tätheter motsvarande god fiskstatus enligt gällande bedömningsgrunder från Havs och vattenmyndigheten (för närvarande; HVMFS 2018:17), i älven och i området samtliga nio utpekade värdefulla biflöden. Inga utsättningar sker av fiskarter eller stammar som kan skada den naturliga faunan och florans genom smittsamma sjukdomar, parasiter, konkurrens eller genetisk påverkan.

Öringbeståndet i Görälven-Västerdalälven huvudfåra är svåra att övervaka på ett rättvisande sätt och förväntas vara naturligt låga (Degerman & Lundvall 2014). Däremot samspelar öringbeståndet i huvudfåran med biflödena på så sätt att många av öringarna i huvudfåran leker i biflöden och ynglen växer upp där under några år innan de återvänder till älven. Fiskbeståndens status i biflödena nedströms första naturliga vandringshinder är således av stor betydelse för huvudfårans bevarandestatus.

Bevarandetillstånd

Ej gynnsamt. Görälven-Västerdalälven har bedömts inte uppnå god ekologisk status enligt vattendirektivets (2000/60/EG) krav och bedömningar enligt vattenmyndigheternas föreskrifter (HVMFS 2018:17). Vattendragets ekologiska status gällande vattenförekomsterna; SE675290-136953, SE676230-136663, SE678384-136357, SENO680229-133743, har bedömts vara måttlig (www.viss.lansstyrelsen.se). Den huvudsakliga grunden till bedömningarna är att vattendragets morfologi (fysiska utseende) bland annat med avseende på bottenstruktur, är så pass förändrad att det på ett betydande negativt sätt inverkar på vattendragets ekologi.

Tillståndet hos fiskbeståndet i älvens huvudfåra är ännu inte undersökt på ett sätt som möjliggör bedömning av dess status eller tillstånd. Standardiserat elprovfiske som det vanliga sättet att följa upp fisk i små och mellanstora rinnande vatten (Havs och Vattenmyndigheten 2017a), är inte tillämplig i annat än på vissa begränsade platser i Görälven-Västerdalälven. Det finns några metoder att följa upp fiskbestånd i större rinnande vatten; nätprovfiske i strömmande vatten (Havs och Vattenmyndigheten 2017b) och elprovfiske från båt, men ingen

av dessa har ännu genomförts inom detta område.

3260 - Mindre vattendrag

Areal: 86,67 ha. Arealen fastställd i regeringsbeslut

Beskrivning

Se beskrivning för naturtyp 3210 – Större vattendrag

Bevarandemål

Se beskrivning för naturtyp 3210 – Större vattendrag

Bevarandetillstånd

Ej gynnsamt. De två största av de mindre biflöden som ingår i Natura 20000-området Görälven-Västerdalälven har bedömts inte uppnå god ekologisk status enligt vattendirektivets (2000/60/EG) krav och bedömningar enligt vattenmyndigheternas föreskrifter (HVMFS 2013:19). Vattendragets ekologiska status gällande vattenförekomsterna; SE676198-136117, SE677178-135944, har bedömts vara måttlig (www.viss.lansstyrelsen.se). Den huvudsakliga grunden till bedömningarna är att vattendragets morfologi (fysiska utseende) bland annat med avseende på bottenstruktur, är så pass förändrad att det på ett betydande negativt sätt inverkar på vattendragets ekologi.

Inga av de biflöden som ingår i Natura 2000-området eller områdets värdefulla biflöden har bedömts med avseende på fiskbeståndes status. Fiskbestånden i dessa biflöden är undersökta med elprovfiske som är det vanliga sättet att följa upp fisk i små och mellanstora rinnande vatten (Havs och Vattenmyndigheten 2017a), men dessa undersökningar genomfördes huvudsakligen under 1990-talet och resultaten från dessa kan inte förväntas vara giltiga idag.

1163 - Stensimpa, Cottus gobio

Artens förekomst är fastställd i regeringsbeslut.

Beskrivning

Stensimpa förekommer i många olika typer av sötvattenmiljöer med renspolad botten, från grunda brackvattensmiljöer till små bäckar. Arten är vanligast sträckor med strömmande vatten som har steniga och grusiga bottnar, men den går att hitta såväl på blockrika bottnar som rena sandbottnar.

Leken sker under försommaren, från slutet av april längst i söder till juni i norr. Hannarna hävdar revir kring en håligheter de har grävt ut under en sten och de vaktar den befruktade rommen tills den kläcks.

Spridningsförmågan hos stensimpa är inte känd i detalj. Erfarenheter från ofrivilliga introduktioner i Kävlingeåns vattensystem i Skåne (1960- och 1980-talet) visar att arten har förmåga att snabbt etablera starka bestånd i ett vattendrag. I dagsläget förekommer arten åtminstone 40 kilometer nedströms utsättningsplatsen.

Födan utgörs av ryggradslösa djur, fiskrom och ibland fiskyngel. Vintertid dominerar små kräftdjur (*Gammarus* spp. och *Asellus* spp.), sommartid är födan mer varierad med en stor del insekter och insektslarver. Födosöket sker främst under skymning och gryning, men arten är även aktiv nattetid.

Inom Natura 2000-området:

Stensimpa förekommer längs hela Västerdalälvens sträckning. Uppströms, i Fuluälven och Görälven som när de rinner samman bildar Västerdalälven, förekommer troligen huvudsakligen bergsimpa, men det är inte uteslutet att stensimpa förekommer även där åtminstone i de nedre delarna. Framförallt Görälven är inte undersökt med avseende på simpior och i den mån uppgifter förekommer finns oklarheter gällande artidentitet.

Bevarandemål

Förekomsten av stensimpa inom Natura 2000-området skall bibehållas och beståndets storlek ska bibehållas eller öka.

Bevarandetillstånd

Gynnsamt

1355 - Utter, Lutra lutra

Artens förekomst är fastställd i regeringsbeslut.

Beskrivning

Optimala miljöer för utter är vatten som erbjuder riklig tillgång på lättillgänglig föda året runt och som har tillgång till landområden där uttern kan vila ostört, föda upp ungar etc. Uttern är vintertid beroende av strömmande vatten som ger möjlighet till näringsfångst om sjöarna blir islagda.

Utterhonors hemområde omfattar ett område på cirka 28 kilometer strandlängd. Vuxna hanar har hemområden med en storlek av omkring 45 kilometer strandlängd. Hanarnas områden varierar i storlek beroende på områdets topografi, individuella egenskaper och närvaron av andra uttrar, speciellt andra hanar. Mellan könen kan hemområden överlappa och en hanes hemområde kan således omfatta en eller flera honors. Nya data indikerar att storleken på utterns hemområde kan vara dubbelt så stort i norra Sverige än som vad som är uppmätt i landets sydligare regioner.

Reproduktion och spridning:

För ett livskraftigt bestånd av utter krävs stora områden med mer eller mindre sammanhängande vattensystem. I små vattensystem, som ligger isolerade, blir populationerna mycket sårbara eftersom utbytet av individer försvåras eller uteblir. Ungarna, vanligen 2-4, föds i gryt under senvåren och försommaren. Gryten är belägna i direkt anslutning till vatten. Den vanligaste parningstiden är under senvintern och dräktighetstiden är cirka två månader. Familjegruppen, dvs. hona med ungar, följs åt i knappt ett år och splittras i samband med brunsten på våren.

Uttern kan, då den uppsöker nytt revir eller partner, förflytta sig långa sträckor. Förmodligen sker förflyttningar på flera tiotals mil, även på land utan anknytning till vatten.

Övrigt:

Utterns föda består mestadels av fisk som t.ex. lake, simpor och karpfiskar, men även groddjur, kräftor, större insekter, fåglar och mindre däggdjur kan ingå i dieten. Födovallet varierar mellan olika områden och även med årstiden. Sammansättningen av dieten återspeglar den tillgänglighet och förekomst av föda som finns i det område där uttern jagar. En vuxen utter konsumerar cirka 1-1,5 kilo fisk per dag. I Syd- och Mellansverige finns idag uttern företrädesvis i eutrofa vatten med täta bestånd av bl.a. vitfisk. Det beror på att miljögiftsbelastningen av fettlösliga ämnen är lägre i eutrofa sjöar jämfört med oligotrofa sjöar.

Inom Natura 2000-området:

I Görälven-Västerdalälven är utter frekvent förekommande och det finns gott om rapporter med observationer. Det kan delvis bero på att det finns plogad bilväg längs många sträckor av älven vilket ger många personer möjlighet att se älven även under vintern när det är lättast att få syn på utter (Uno Skog, Länsstyrelsen i Dalarna, muntl. 2019).

Bevarandemål

Förekomsten av utter inom Natura 2000-området skall bibehållas och beståndets storlek ska bibehållas eller öka.

Bevarandetillstånd

Gynnsamt

Dokumentation

Degerman, E. och D. Lundvall. 2014. Övervakning av fisk och miljö med elfiske i Dalarnas län – en utvärdering. Länsstyrelsen i Dalarna, Rapport 2014:18.

Europeiska unionen. 2000. Europaparlamentets och Rådets direktiv 2000/60/EG av den 23 oktober 2000 om upprättande av en ram för gemenskapens åtgärder på vattenpolitikens område. Europeiska gemenskapens officiella tidning L 327/1.

Havs och Vattenmyndigheten. 2017a. Programområde: Sötvatten. Undersökningstyp: Fisk i rinnande vatten – Vadningselfiske. Version 1:8 2017-04-25.

Havs och Vattenmyndigheten. 2017b. Programområde: Sötvatten. Undersökningstyp: Fisk i rinnande vatten – strömöversiktsnät. Version 1:0, 2017-06-14.

Hedström-Ringvall, A., C. Kjörk, K. Pettersson, M. M. Engström, P. Ljung, N. Hjert, L. Eriksson och P-E. Sandberg. 2017. Dalälvens vattenkraftssystem. Energiproduktion och reglerytta samt påverkan på vattenflöden och vattennivåer. Länsstyrelserapport: 2017:03.

Länsstyrelsen i Dalarnas län, 1995. Opublicerat. Fiskenkätundersökning till fiskevårdsområdesföreningar 1995. Länsstyrelsen i Dalarna, Falun.

Länsstyrelsen i Dalarnas län. 2003. Dalarnas miljömål. Rapport 2003:19.

Länsstyrelsen i Dalarnas län. 2010. Åtgärdsplan för kalkning i Dalarnas län.

Länsstyrelsen i Dalarnas län 2012. Melin, M., Edman J., Danielsson, H. Åtgärdsplan för flottledsrensade vattendrag i Dalarnas län. Rapport 2012:12. Länsstyrelsen i Dalarnas län

Länsstyrelsen i Dalarnas län. 2016. Bevarandeplan Natura 2000. SE0620025 Hälla.

Länsstyrelsen i Dalarnas län. 2018a. Opublicerat material. Register flodpärlmusselförekomster i Dalarna.

Länsstyrelsen i Dalarnas län. 2018b. Åtgärdsprogram 2018–2022 till Dalarnas miljömål. Rapport 2018:04.

Naturvårdsverket. 2005. opublicerat. Värdefulla naturmiljöer i och i anslutning till sjöar och vattendrag – underlag för åtgärdsprogram delmål 1 och 2. NV DNr.: 190-2985-04. Lst dnr.: 502-150033-04.

Skogsstyrelsen 2013. Målbilder för god miljöhänsyn. En delleverans från Dialog om miljöhänsyn. Redaktörer: E. Andersson, M. Andersson, Y. Birkne, S. Claesson, O. Forsberg, G. Lundh. Rapport 5:2013.

SLU. 2018a. Sjöprovfiskedatabas. Hemsida <http://www.slu.se/sjoprovfiskedatabasen>, 2018-12-01

SLU. 2018b. Elfiskedatabas. Hemsida <http://aquarapport.slu.se/default.aspx?ID=6>, 2018-12-01

SNV (Statens Naturvårdsverk), 1976: Områden av riksintresse för friluftsliv och naturvård. SNV, PM 726.

Vattenmyndigheterna. 2016. Förvaltningsplan 2016-2021 för Bottenhavets vattendistrikt.

Diarienummer: 537-9060-2016. Webbsida:

<http://www.vattenmyndigheterna.se/Sv/publikationer/bottenhavet/beslutsdokument/Pages/forvaltningsplan-2016-2021-for-bottenhavets-vattendistrikt.aspx>

Österbygdens vattendomstol. 1946a. Österbygdens vattendomstols protokoll i ansökningsmål angående reglering av vattenavrinningen ur Bornåsjön inom Särna socken, Kopparbergs län. Ans. D. 91/1943.

Österbygdens vattendomstol. 1946b. Österbygdens vattendomstols protokoll i ansökningsmål angående reglering av vattenavrinningen ur Öresjön inom Särna socken, Kopparbergs län. Ans. D. 118/1943.

Bilagor

Bilaga 1: Betydelsefulla biflöden

Bilaga 2: SE0620026 Görälven-Västerdalälven - Karta Natura 2000-området

Bilaga 3: SE0620026 Görälven-Västerdalälven - Översiktskarta Naturtyper

Bilaga 3.1: Detaljkarta naturtyper Görälven

Bilaga 3.2: Detaljkarta naturtyper Västerdalälven övre

Bilaga 3.3: Detaljkarta naturtyper Västerdalälven mellersta

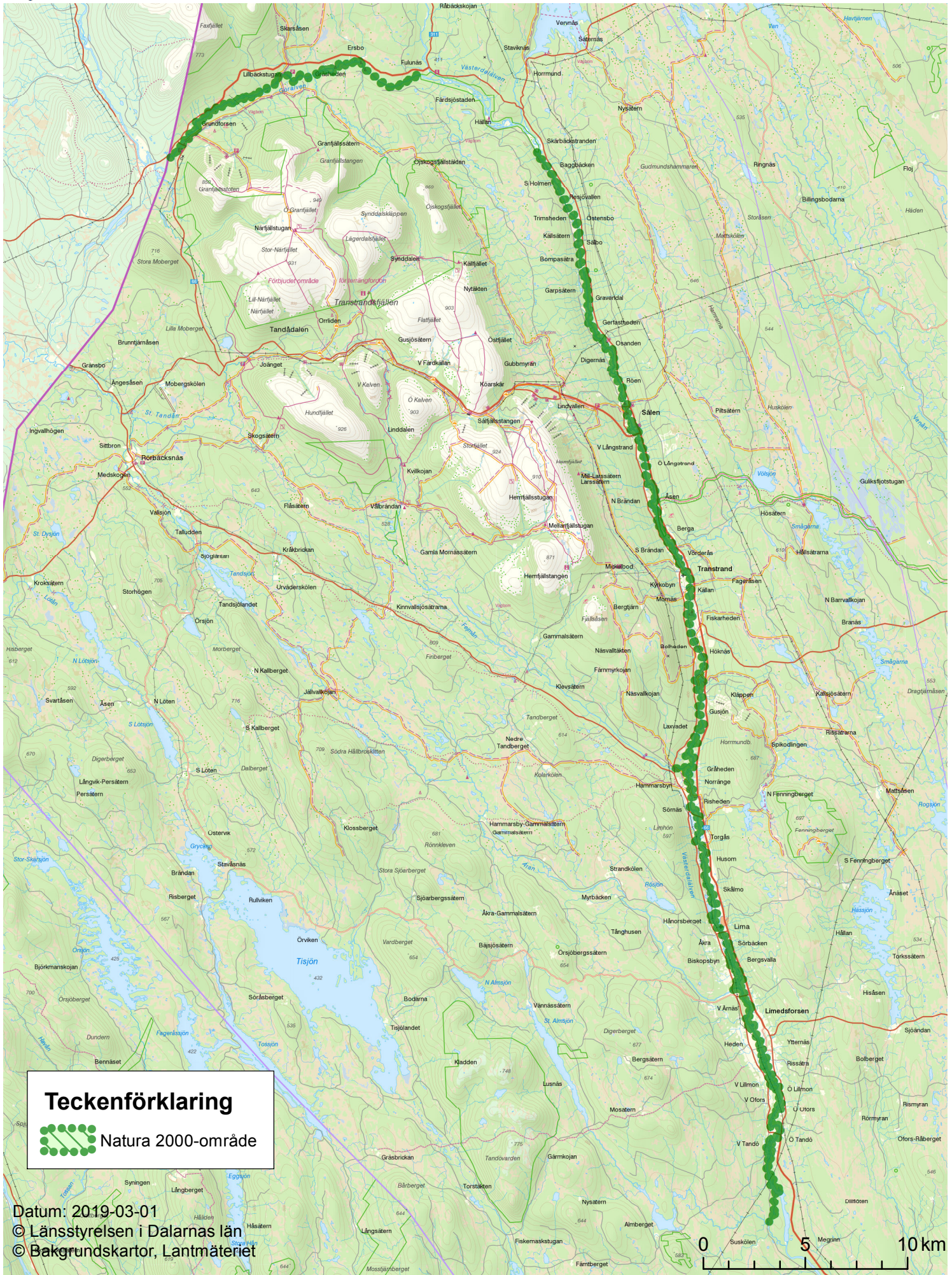
Bilaga 3.4: Detaljkarta naturtyper Västerdalälven nedre

Bilaga 1: Betydelsefulla biflöden

Följande biflöden till Görälven-Västerdalälven (vilka inte ingår i Natura 2000-området) bedöms ha särskilt stor betydelse för att åstadkomma och/eller bibehålla gynnsam bevarandestatus i Görälven-Västerdalälvens huvudfåra d v s själva N2000-området. De bidrar till att upprätthålla bl.a. naturlig hydrologi, god vattenkvalitet och viktiga ekologiska funktioner.

Biflödena anges i den ordning de ansluter till Görälven-Västerdalälven från norr till söder.

Mynningskoord. (X-Y)	Vattendrag	Anmärkningar
6797420-1340080	Görälven i Norge (Ljörån)	
6797420-1340080	Näran (Närån)	
6801930-1347720	Gräsöbäcken	
6801930-1347930	Syndan (Syndån)	
6801900-1353890	Fulan (Fuluälven)	N2000-område: SE0620016
6800720-1355870	Färdsjövallen	
6799410-1357970	Hormundsvallen	
6767850-1365950	Feman (Femån)	
6757010-1368110	Äran (Ärån)	



Teckenförklaring



Natura 2000-område

Datum: 2019-03-01

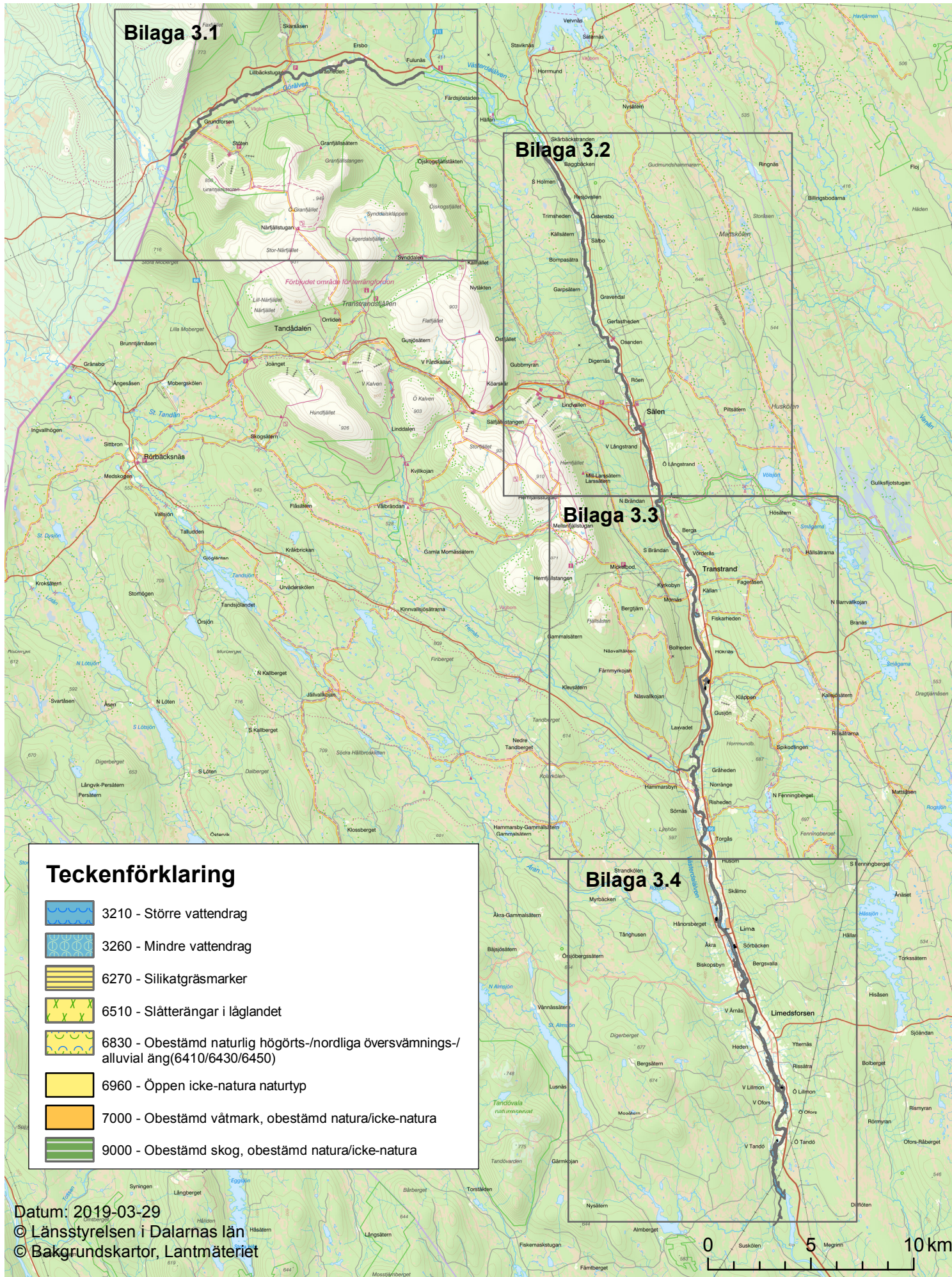
© Länsstyrelsen i Dalarnas län

© Bakgrundskartor, Lantmäteriet

0 5 10 km

Bilaga 3: SE0620026 Görälven-Västerdalälven

Naturtypskarta för Natura 2000-området. Kartan innehåller, förutom de naturtyper som beskrivs i planen, även naturtyper som har så pass små arealer att de inte beskrivs närmare i bevarandeplanen. För bättre upplösning se bilaga 3.1-3.4

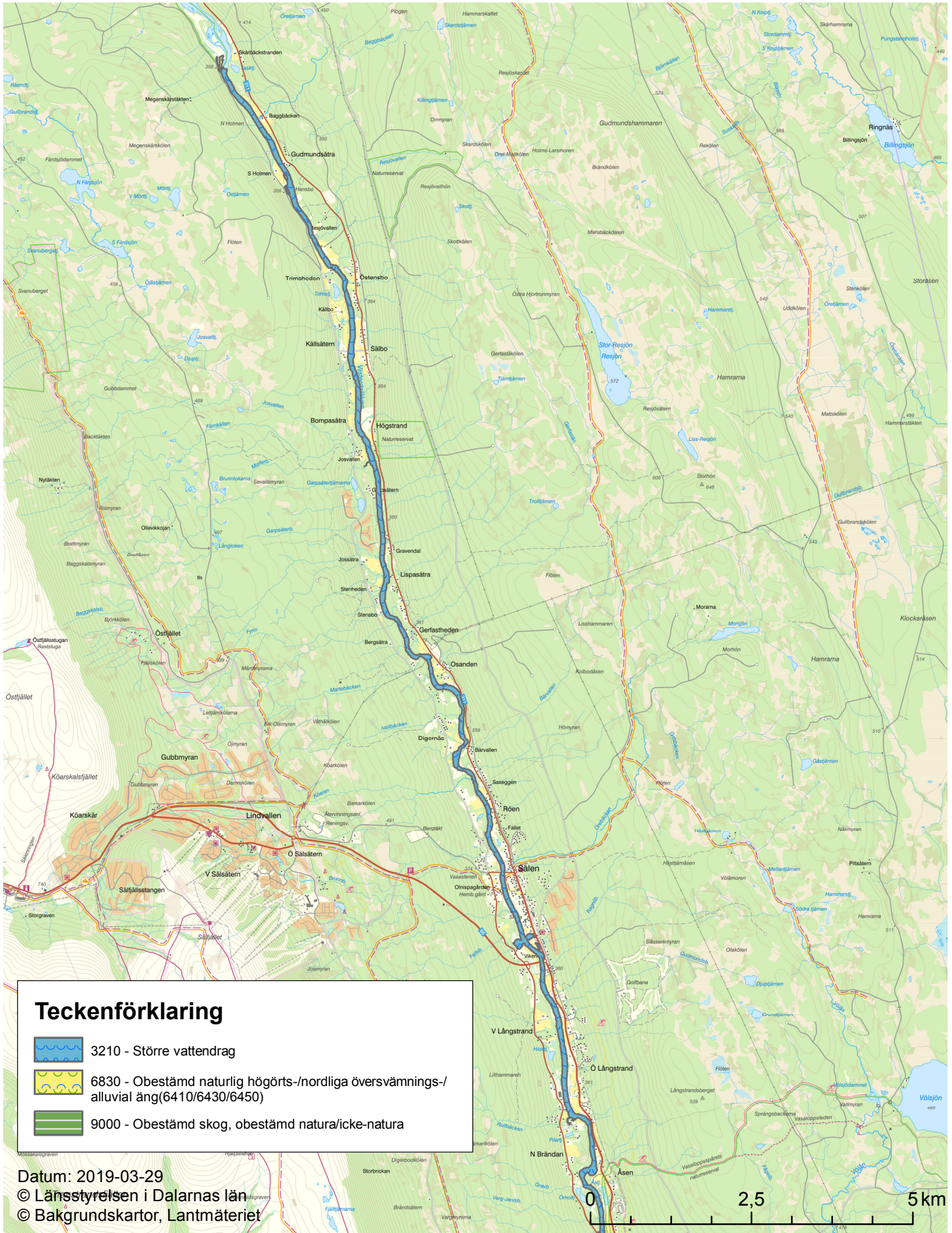






Bilaga 3.2: SE0620026 Görälven-Västerdalälven

Naturtypskarta för Natura 2000-området. Kartan innehåller, förutom de naturtyper som beskrivs i planen, även naturtyper som har så pass små arealer att de inte beskrivs närmare i bevarandeplanen.



Teckenförklaring



3210 - Större vattendrag



6830 - Obestämmd naturlig högröts-/nordliga översvännings-/alluvial äng(6410/6430/6450)



9000 - Obestämmd skog, obestämmd natura/icke-natura

Datum: 2019-03-29

© Länsstyrelsen i Dalarnas län

© Bakgrundskartor, Lantmäteriet

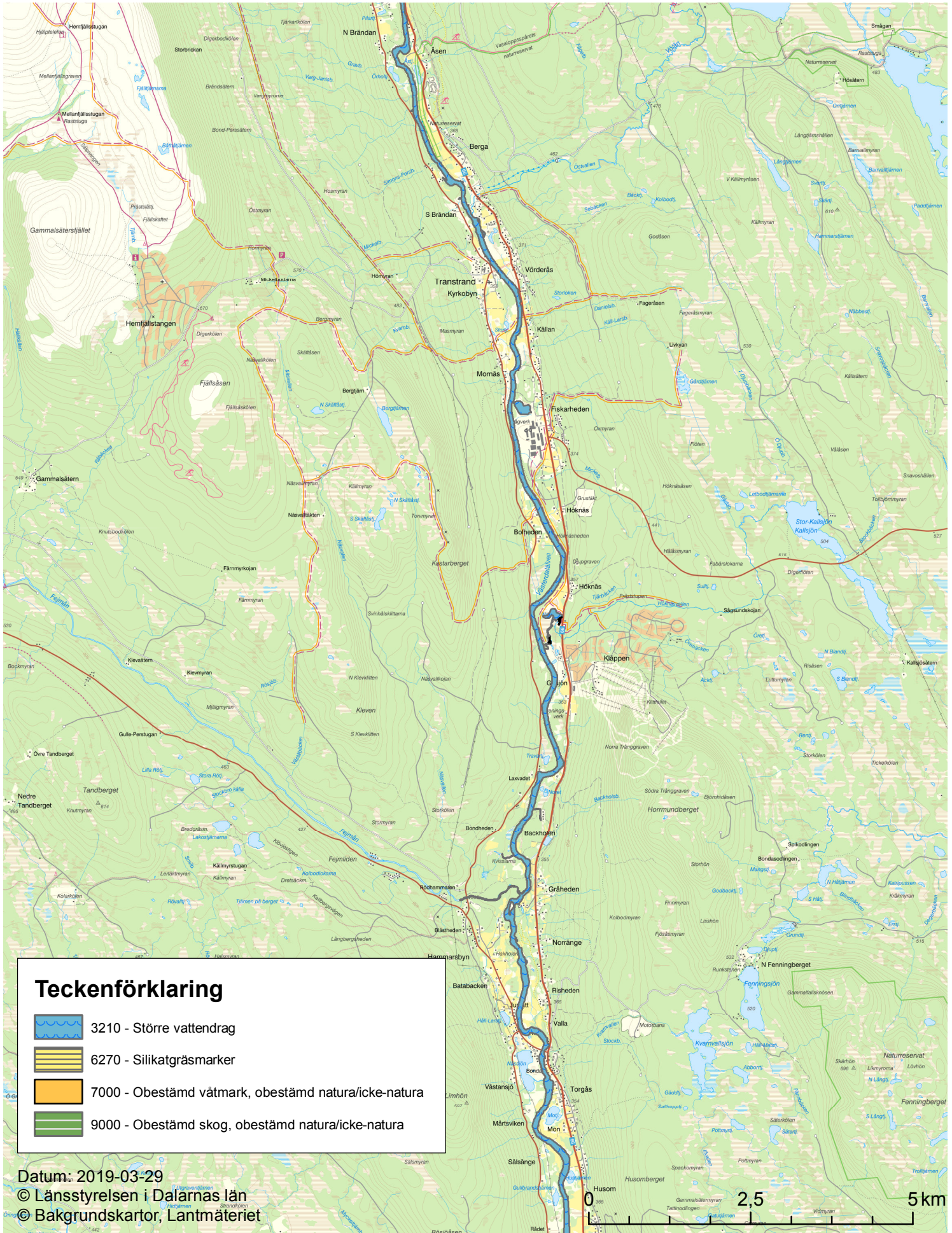
2,5

5 km



Bilaga 3.3: SE0620026 Görälven-Västerdalälven

Naturtypskarta för Natura 2000-området. Kartan innehåller, förutom de naturtyper som beskrivs i planen, även naturtyper som har så pass små arealer att de inte beskrivs närmare i bevarandeplanen.





Bilaga 3.4: SE0620026 Görälven-Västerdalälven

Naturtypskarta för Natura 2000-området. Kartan innehåller, förutom de naturtyper som beskrivs i planen, även naturtyper som har så pass små arealer att de inte beskrivs närmare i bevarandeplanen.

