



Länsstyrelsen  
Västerbotten

## Beslut

Datum  
2020-05-07

Ärendebeteckning  
511-10428-2018  
Arkivbeteckning  
2402418

1(8)

Enligt sändlista

## Beslut om bildande av naturreservatet Bornsmyran i Skellefteå kommun

---

(3 bilagor)

### Beslut

Länsstyrelsen i Västerbotten förklarar med stöd av 7 kap. 4 § miljöbalken (1998:808) det område som redovisas på bifogad karta, bilaga 1, som naturreservat.

För att uppnå och tillgodose syftet med naturreservatet beslutar Länsstyrelsen med stöd av 7 kap. 5, 6 och 30 §§ miljöbalken samt 22 § första stycket förordningen (1998:1252) om områdesskydd att nedan angivna föreskrifter ska gälla för naturreservatet.

Med stöd av 3 § förordningen (1998:1252) om områdesskydd fastställer Länsstyrelsen bifogad skötselplan, bilaga 2.

Beslutet riktar sig till var och en, fastighetsägare och innehavare av särskild rätt, vars rättigheter att använda mark- och vattenområden berörs inom reservatsområdet. Beslutet riktar sig även till allmänheten.

### Administrativa uppgifter

---

Namn	Bornsmyran
Dossiernummer	2402418
NVR-id	2052202
Kommun	Skellefteå
Län	Västerbotten
Lägesbeskrivning	10 km SO om Bureå
Ekokarta	22L4d
Mittkoordinat	7173016, 804913 (SWEREF99TM)
Naturgeografisk region	29a, kustslätter och dalar med finsediment kring norra Bottenviken
Gräns	Se bifogad beslutskarta, bilaga 1.
Markägare	Enskild
Fastighet	Burvik 6:2
Förvaltare	Länsstyrelsen
Totalareal	35 hektar

Areal vatten	3 hektar
Areal våtmark	5 hektar
Areal produktiv skog	26 hektar

---

### **Syftet med naturreservatet**

Syftet med naturreservatet är att bevara värdefulla naturmiljöer i form av boreala barrnaturskogar med orörd karaktär, samt andra ingående naturmiljöer. Syftet är också att skydda livsmiljöer för skyddsvärda arter och bevara biologisk mångfald. Inom ramen för bevarandet av naturmiljöer ska reservatet också tillgodose behovet av områden för friluftslivet.

Syftet ska i huvudsak uppnås genom att skogsmark och övriga naturmiljöer utvecklas fritt genom intern dynamik. Diken ska kunna dämmas eller läggas igen vid behov. Främmande arter ska kunna tas bort. Åtgärder vidtas för att underlätta för allmänhetens friluftsliv.

### **Skälen för beslutet**

Bornsmyran utgörs till stor del av grandominerade naturskogar. Större delen av området är nyckelbiotop. Det finns gott om naturskogsstrukturer såsom skiktning, gamla träd och död ved i olika dimensioner och nedbrytningsstadier. I området har påträffats flertalet rödlistade arter som är beroende av naturskogsmiljöer och därför har mycket små möjligheter att fortleva i ett brukat skogslandskap. De höga naturvärden som dokumenterats i reservatsområdet kräver ett omfattande och långsiktigt skydd för att kunna bevaras och utvecklas.

### **Reservatsföreskrifter**

För att uppnå syftet med reservatet gäller följande föreskrifter.

A. Föreskrifter enligt 7 kap. 5 § andra stycket miljöbalken om inskränkningar i rätten att använda mark- och vattenområden.

---

Det är förbjudet att:

1. uppföra byggnad eller annan anläggning som till exempel mast eller vindkraftverk,
2. bygga om eller ändra befintlig byggnads eller anläggnings konstruktion, funktion eller användningssätt,
3. anlägga väg, parkeringsplats, led, spång, stängsel, ledning eller rör,
4. bedriva täkt eller annan verksamhet som förändrar marktopografi, bottenopografi, vattenflöde eller dräneringsförhållanden, till exempel att gräva, plöja, spränga, borra, schakta, dika, rensa, utfylla, muddra, dämna eller reglera,
5. tippa, dumpa eller anordna upplag,

6. utföra skogsbruksåtgärder som till exempel att avverka samt att flytta, ta bort eller på annat sätt skada levande eller döda träd eller buskar, såväl stående som liggande,
7. införa för området främmande arter,
8. framföra motordrivet fordon med undantag för snöskoterkörning vintertid på snötäckt, väl tjälad mark eller på is,
9. släppa ut eller sprida gifter, vådliga ämnen, kemiska eller biologiska bekämpningsmedel, jordförbättringsmedel, kalk eller växtnäringsämnen.

B. Föreskrifter enligt 7 kap. 6 § miljöbalken om vad fastighetsägare och innehavare av särskild rätt till fastighet förpliktigas att tåla.

Markägare och innehavare av särskild rätt till marken förpliktigas att tåla att följande anordningar uppförs och åtgärder vidtas för att tillgodose syftet med reservatet, där inget annat anges avses hela reservatet:

1. utmärkning av reservatets gränser enligt Naturvårdsverkets riktlinjer,
2. uppsättning och underhåll av informationstavlor,
3. hydrologisk och fysisk återställning av dikad våtmark och skogsmark, inklusive avverkning av träd som etablerats på våtmarker efter dikning,
4. borttagande av främmande arter vid behov,
5. undersökning och dokumentation av områdets djur- och växtarter samt mark- och vattenförhållanden.

C. Föreskrifter enligt 7 kap. 30 § miljöbalken om rätten att färdas och vistas, samt om ordningen i övrigt, inom naturreservatet.

Det är förbjudet att:

1. göra åverkan på berg eller mark, till exempel genom att måla, borra, rista, hacka, gräva eller omlagra,
2. fälla, flytta, ta bort eller på annat sätt skada levande eller döda träd eller buskar, såväl stående som liggande,
3. störa djurlivet, till exempel genom att klättra i boträd eller medvetet uppehålla sig nära rovfågelbo, lya eller gryt,
4. framföra motordrivet fordon med undantag för snöskoterkörning vintertid på snötäckt, väl tjälad mark,
5. sätta upp tavla, plakat, affisch, skylt och därmed jämförbar anordning annat än tillfälligt (högst en vecka).

---

*Undantag från föreskrifterna*

Föreskrifterna ska inte utgöra hinder för

- a) förvaltaren av naturreservatet, eller den som förvaltaren uppdrar åt, att vidta de åtgärder som behövs för att tillgodose syftet med naturreservatet och som anges i föreskrifter med stöd av 7 kap. 6 § miljöbalken i detta beslut,
- b) att utöva renskötsel i enlighet med rennäringslagen (1971:437) eller att framföra motordrivet fordon vid renskötsel i enlighet med gällande terrängkörningslagstiftning,
- c) uttransport av fällt högvilt samt uppförande av jaktorn under förutsättning att jaktornet underhålls och avlägsnas om det inte längre nyttjas,
- d) att kvista träd och att röja buskar och sly från befintliga jaktpass i syfte att upprätthålla befintliga siktgator i skog.

### **Ärendets beredning**

Bornsmyrans höga naturvärden har uppmärksammats vid Skogsstyrelsens nyckelbiotopsinventering 1997 och vid Länsstyrelsens naturinventering 2006. Markägaren lämnade in en intresseanmälan om skydd till Länsstyrelsen 2018. Eftersom området ligger inom en nyckelbiotopsrik brukningsenhet och i en skoglig värdetrakt bedömde Länsstyrelsen att området var högt prioriterat enligt de regionala och nationella strategierna för formellt skydd av skog. I december 2018 tillstyrkte Naturvårdsverket att Länsstyrelsen kunde påbörja förhandlingar med berörda markägare i syfte att bilda naturreservat av området. Efter förhandlingar mellan markägarna och staten har en överenskommelse om inträngsersättning träffats och betalats ut.

Förslaget till beslut och skötselplan har varit på remiss till myndigheter och berörda sakägare (inklusive berörd sameby). Följande remissinstanser har yttrat sig:

- Skellefteå kommun har inga synpunkter utöver att det är positivt att mer natur skyddas som naturreservat.
- Sametinget har inget att erinra förutsatt att samebyn ges möjlighet till inflytande i reservatsbildningsprocessen. Sametinget anser att ett naturreservatsbildande är förenligt med renskötseln och andra samiska intressen, förutsatt att de samiska intressena respekteras och visas hänsyn i fortsatt förvaltning. Därutöver har Sametinget ett flertal förbättringsförslag avseende beskrivningen av renbetets betydelse för biologisk mångfald i det boreala skogslandskapet samt det aktuella områdets betydelse för rennäringen.

*Länsstyrelsens kommentar:* Beslutsförslaget har skickats på remiss till berörd sameby, som dock avstått från att yttra sig. Länsstyrelsen avser samråda med samebyn i god tid innan någon större skötselåtgärd utförs i området. Den huvudsakliga förvaltningsinriktningen är dock att skogen får utvecklas fritt.

Länsstyrelsen har tagit hänsyn till Sametingets förbättringsförslag och lagt till information om renbete och renskötsel under *Länsstyrelsens bedömning och motivering* i beslutet samt under beskrivningen i skötselplanen.

Övriga remissinstanser har avstått från att yttra sig.

### **Översiktlig beskrivning av reservatet**

Bornsmyran är ett område med gamla barrnaturskogar intill den lilla sjön Bottenfjärden vid Lövångerskusten, ca 10 km sydost om Bureå. Skogen är tydligt naturskogsartad, med förekomst av träd långt över 200 år och gott om död ved i olika grovlekar och nedbrytningsstadier. Skogen har en naturlig struktur med skiktning, gruppställdhet och luckighet. Färskare spår från skogsbruksåtgärder förekommer mycket sparsamt. I området har påträffats ett flertal vedsvampar och lavar som är knutna till död ved och gamla träd.

### **Länsstyrelsens motivering och bedömning**

#### *Motiv till skyddets utformning*

Motiv för skyddet är att bevara naturreservatets helhetsvärden. Reservatets värdefulla strukturer har utvecklats genom att naturliga processer fått verka relativt ostört under lång tid. För att områdets naturvärden ska bevaras och utvecklas behöver det därför undantas från exploatering som innebär att naturvärdena påtagligt skulle skadas. Länsstyrelsen bedömer att skogsbruk inte går att förena med ett bevarande av Bornsmyrans höga naturvärden. Länsstyrelsen bedömer också att andra arbetsföretag eller anläggningar inte är förenliga med ett bevarande av områdets naturvärden.

Områden med naturskog blir allt mer sällsynta i länet och att skydda dessa kvarvarande fragment av det ursprungliga skogslandskapet är avgörande för att bevara den biologiska mångfalden. Inom den naturgeografiska region (29a) där Bornsmyran är beläget utgör arealen formellt skyddad skog endast någon enstaka procent av den totala skogsmarksarealen.

Naturreservat är en lämplig skyddsform för områden där det krävs starka restriktioner under lång tid för att värdena ska kunna bibehållas och utvecklas. Länsstyrelsen har bedömt att Bornsmyran därför, i enlighet med miljöbalkens mål om skydd av värdefulla natur- och kulturmiljöer och bevarande av biologisk mångfald (1 kap. 1 § miljöbalken), bör förklaras som naturreservat enligt 7 kap. 4 § miljöbalken.

Området ligger i Maskaure samebys vinterbetesland och tangerar ett trivselområde för renen. Det är Länsstyrelsens bedömning att en reservatsbildning är förenligt med renskötsel. Reservatsbildningen skyddar mot avverkning och annan exploatering som påverkar betet negativt. Renbete är i sin tur en viktig faktor för den biologiska mångfalden i det boreala skogslandskapet. Länsstyrelsen beslutar därför att renskötsellagen ska gälla fullt ut i reservatet.

### *Överensstämmelse med planer och strategier för skydd och förvaltning*

Bevarandet av naturreservatet Bornsmyran ligger i linje med antagna nationella och regionala strategier för skydd av skog. Det aktuella området ligger inom en brukningsenhet med hög andel nyckelbiotop och är därför högt prioriterat enligt dessa strategier.

Området ligger dessutom i en skogsbiologisk värdestrakt och därmed är förutsättningarna goda att långsiktigt bevara och utveckla de utpekade värdena. Tack vare placeringen i en värdestrakt bidrar skyddet även till bättre grön infrastruktur och ökad biologisk mångfald på landskapsnivå.

### *Förenlighet med miljömål och friluftsmål*

Bildandet av Bornsmyrans naturreservat bidrar till att nå miljökvalitetsmålet *Levande skogar* genom att 26 hektar produktiv skogsmark ges ett långsiktigt skydd. Reservatet bidrar även till att nå miljömålet *Ett rikt växt- och djurliv* genom att förekommande typiska arter ges ett långsiktigt skydd, samt det nationella friluftsmålet *Tillgång till natur för friluftsliv* genom att naturmiljöernas upplevelsevärden bevaras.

### *Effekter på ekosystemtjänster*

Länsstyrelsen har gjort en bedömning av vilka effekter reservatsbildningen har på olika ekosystemtjänster från naturreservatet. I bedömningen ingår de ekosystemtjänster som påverkas i måttlig till hög grad, både positivt och negativt. Länsstyrelsen bedömer att bland annat följande ekosystemtjänster påverkas positivt av beslutet: reglerande ekosystemtjänster såsom flödesreglering, lokal klimatreglering och biologisk kontroll av skadegörare; tillhållande av områden för forskning samt bevarande av naturen för framtida generationer; stödjande ekosystemtjänster såsom ekologiska samspel, bevarande av biologisk mångfald inkl. genpool, habitat och hotade arter, samt tillhållande av livsmiljöer för arter, t.ex. barnkammare, spelplatser och boplatser.

Reservatsbildningen påverkar ekosystemtjänsten produktion av virkesråvara negativt. En nationell politisk avvägning har gjorts mellan produktion av virkesråvara och bevarande av skogar med höga naturvärden vid formuleringen av etappmålen för miljömålet *Levande skogar*.

### *Intresseprövning enligt 7 kap. 25 § miljöbalken*

Länsstyrelsen bedömer att de positiva effekterna av att bevara området överväger de negativa effekterna som orsakas av inskränkningarna i markanvändning. Vid avvägning enligt 7 kap. 25 § miljöbalken har Länsstyrelsen funnit att föreskrifterna inte går längre än vad som krävs för att syftet ska uppnås.

### *Konsekvensutredning*

I enlighet med vad som sägs i 4 och 5 §§ förordningen (2007:1244) om konsekvensutredning vid regelgivning, bedömer Länsstyrelsen att

ordningsföreskrifterna enligt 7 kap. 30 § miljöbalken innebär så begränsade kostnadsmässiga och andra konsekvenser att det saknas skäl för en konsekvensutredning av regelgivning.

### Upplysningar

Föreskrifterna under C ovan, enligt 7 kap. 30 § miljöbalken om rätten att färdas och vistas och om ordningen i övrigt inom naturreservatet, gäller omedelbart även om beslutet överklagas.

Länsstyrelsen vill erinra om att utöver reservatsföreskrifterna gäller även andra lagar, förordningar, och föreskrifter för området.

Före anordnandet av fasta renskötselänläggningar ska samråd ske med Länsstyrelsen enligt 12 kap. 6 § miljöbalken, enligt vad som framgår av 7c § förordningen (1998:904) om anmälan för samråd.

Länsstyrelsen kan med stöd av 7 kap. 7 § miljöbalken medge dispens från meddelade föreskrifter om det finns särskilda skäl och om det är förenligt med förbudet/föreskriftens syfte.

Enligt 29 kap. 2 och 2a §§ miljöbalken gäller bland annat att brott mot föreskrift som meddelats enligt 7 kap. miljöbalken kan medföra straffansvar. Har någon vidtagit åtgärd i strid med meddelad föreskrift, kan länsstyrelsen enligt 26 kap. 9 och 14 §§ miljöbalken vid vite förelägga om rättelse.

Enligt 4 § skogsvårdslagen (1979:429) ska lagens bestämmelser eller föreskrifter inte tillämpas i den mån de strider mot föreskrifter som har meddelats med stöd av 7 kap. miljöbalken.

Om det blir aktuellt med återställning av dikad myrmark och skogsmark enligt föreskrift B3 kommer Länsstyrelsen samråda med berörda sakägare innan eventuell åtgärd.

Beslut har fattats av tillförordnad landshövding Lars Lustig med handläggare Anna Hallmén som föredragande.



Lars Lustig

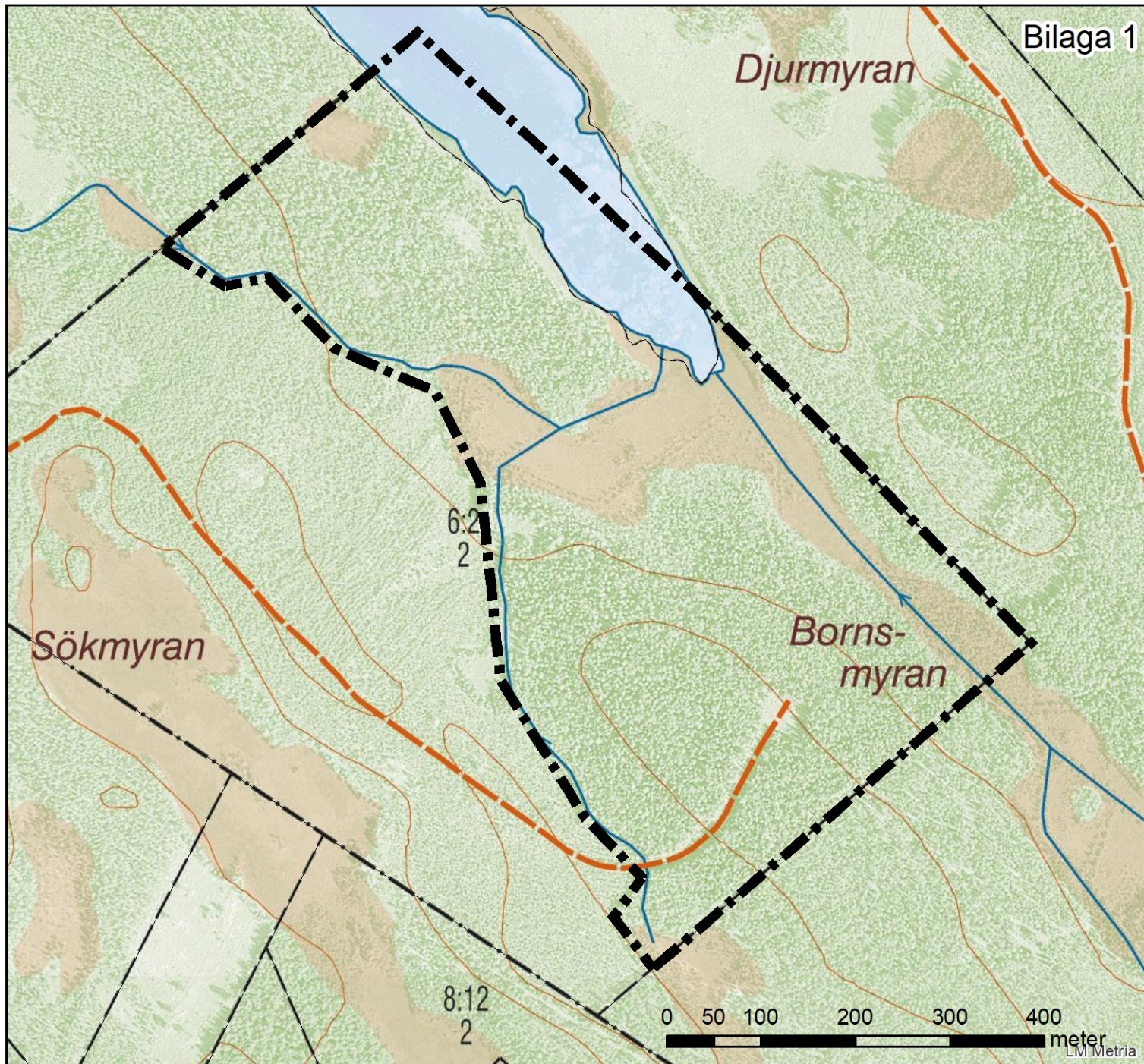


Anna Hallmén

### Bilagor

1. Beslutskarta
2. Skötselplan
3. Hur man överklagar





# Naturresevat Bornsmyran

Skellefteå kommun  
Västerbottens län  
dnr 511-10428-2018

 Gränsförslag







Länsstyrelsen  
Västerbotten

Bilaga 2 till beslut om naturreser-  
vat för Bornsmyran i Skellefteå  
kommun.

**Skötselplan**

Datum  
2020-05-07

1(7)

Diarienummer  
511-10428-2018

---

## SKÖTSELPLAN FÖR BORNSMYRANS NATURRESERVAT I SKELLEFTEÅ KOMMUN

---



*Foto: Anna Hallmén, Länsstyrelsen*

---

Länsstyrelsen i Västerbottens län  
Storgatan 71B  
901 86 Umeå

## 1. Syfte med säkerställande och skötsel

Syftet med naturreservatet är att bevara värdefulla naturmiljöer i form av boreala barrnatturskogar med orörd karaktär, samt andra ingående naturmiljöer. Syftet är också att skydda livsmiljöer för skyddsvärda arter och bevara biologisk mångfald. Inom ramen för bevarandet av naturmiljöer ska reservatet också tillgodose behovet av områden för friluftslivet.

Syftet ska i huvudsak uppnås genom att skogsmark och övriga naturmiljöer utvecklas fritt genom intern dynamik. Diken ska kunna dämmas eller läggas igen vid behov. Främmande arter ska kunna tas bort. Åtgärder vidtas för att underlätta för allmänhetens friluftsliv.

## 2. Prioriterade bevarandevärden

Gammal grannatturskog med orörd karaktär.

## 3. Beskrivning av naturreservatet

### 3.1 Administrativa uppgifter

Namn	Bornsmyran
Dossienummer	2402418
NVR-id	2052202
Kommun	Skellefteå
Län	Västerbotten
Lägesbeskrivning	10 km SO om Bureå
Mittkoordinat	N 7173016, E 804913 (SWEREF99TM)
Naturgeografisk region	29a, kustslätter och dalar med finsediment kring norra Bottenviken
Gräns	Se bifogad beslutskarta, bilaga 1
Markägarkategori	Enskild
Förvaltare	Länsstyrelsen
Totalareal	35 hektar
Areal vatten	3 hektar
Areal våtmark	5 hektar
Areal produktiv skog	26 hektar

### 3.2 Naturtypsindelning

Naturtyp enligt NNK <sup>1</sup>	Naturtypskod	Areal (ha)
Öppna mossar och kärr	7140	5
Sjö	3100	3
Taiga	9010	23
Hygge, ungskog, etc.	9900	2
Vägar och vägområden	9925	1

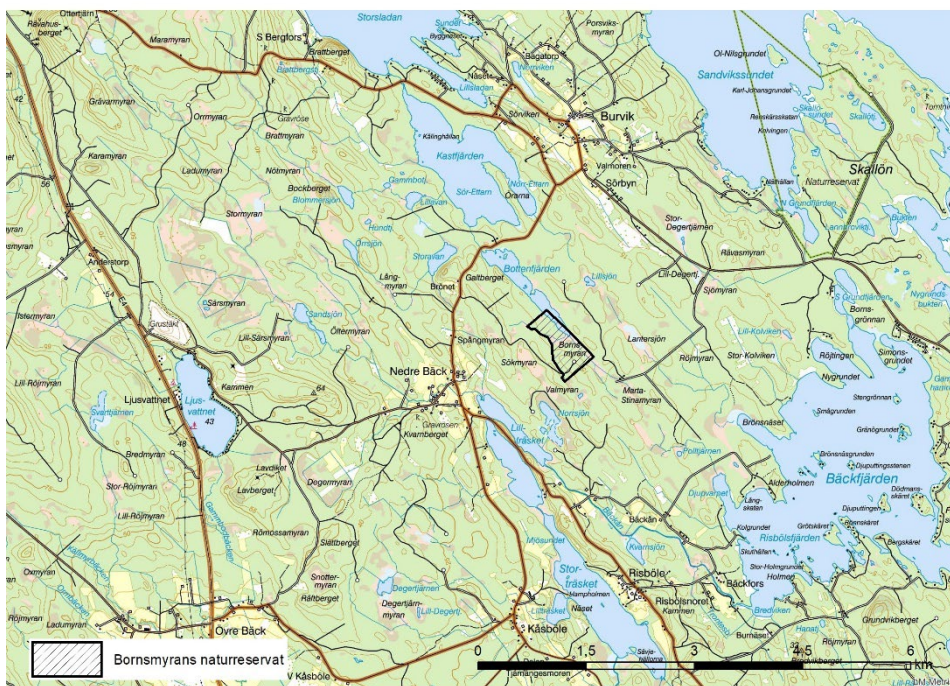
<sup>1</sup> Natura-naturtypskartans naturtyper.

### 3.3 Beskrivning av reservatet

#### *Läge och landskap*

Bornsmyrans naturreservat ligger längs Lövångerskusten, ungefär en mil sydost om Bureå och omkring 5–20 meter över havet. Området utgörs av skogsmark på frisk till fuktig, flack mark intill Bottenfjärden som är en näringsrik avsnörd gammal havsvik.

Reservatet ligger i Maskare samebys vinterbetesland och tangerar ett trivselområde för renen.



#### *Geologi*

De geologiska förhållandena inom Bornsmyrans naturreservat är väldigt typiska för Västerbottenskusten, med metagråvaka och granit i berggrunden. Jordarten utgörs av morän. En drumlin sträcker sig in i sydöstra halvan av området.

#### *Naturmiljöer*

Reservatet omfattar två skogsbestånd som skiljs åt av en dikad myr.

Sydöstra delen av reservatet består av ett flackt åsområde med grandominerad äldre barrblandskog som är välskiktad och luckig med god naturskogsstruktur. Äldre granar och tallar på 150–200 år förekommer måttligt till allmänt och ännu äldre överståndare på drygt 250 år finns spritt över området. Lövinslaget är måttligt till bitvis allmänt och består huvudsakligen av björk. Enstaka gamla aspar och sälgar förekommer också. Tillgången på död ved är överlag god, och större delen av området har god lågakontinuitet med förekomst av granlågor i alla olika nedbrytningsstadier

och dimensioner. Hänglavar förekommer mestadels allmänt. I området finns gamla avverkningsstubbar, men i stort sett inga moderna avverkningsspår.

Den nordvästra delen består av sumpskog och skog på frisk mark. Produktiviteten är lägre och skogen är mestadels lågvuxen och klen. Gran dominerar i området, men finns ett stort inslag av tall och björk. Några mindre aspkloner förekommer även i områdets västra del. Beståndsåldern är ca 120–150 år. Skiktningen är överlag god och enstaka träd är uppemot 200 år gamla. Mestadels förekommer det måttligt med både död ved och hänglavar i denna del.

#### *Friluftsliv*

Bornsmyran är ett fint besöksmål för den som vill uppleva något så ovanligt som en riktig fin gammal naturskog nära kusten. Den sydöstra delen är särskilt besöksvänlig, med ståtliga gamla granar och en strövvänlig mossmatta på marken. I den nordvästra delen är skogen tätare och inte riktigt lika lätt att ta sig fram i.

#### *Urval av naturvårdsarter*

Bornsmyrans naturskogar utgör lämpliga livsmiljöer för ett flertal hotade och sällsynta arter. Följande naturvårdsarter har hittats vid inventering inom reservatet (hotkategori presenteras inom parentes enligt Rödlistan 2015): gammelgransskål (NT), gränsticka (NT), harticka (NT), ostticka (VU), stjärntagging (NT), ullticka (NT), garnlav (NT), stuplav, violettgrå tagellav (NT), vitgryning nållav (NT) och tretåig hackspett (NT).

## **4. Skötselområden för naturvärden med bevarandemål och åtgärder**

Reservatet är indelat i tre skötselområden med utgångspunkt från de övergripande naturtyperna i området (bilaga 1). För skötselområdena redovisas bevarandemål och skötselåtgärder. Skötselområdets bevarandetillstånd anses gynnsamt när bevarandemålen är uppnådda.

För samtliga skötselområden gäller att främmande arter ska tas bort om behov uppstår, t.ex. om främmande trädslag eller invasiva växter sprider sig innanför reservatsgränsen.

### **4.1 Skötselområde 1: skog med fri utveckling och möjlighet till hydrologisk restaurering (ca 26 ha)**

Skötselområdet omfattar all skog i reservatet. Skogen öster om myren håller nyckelbiotopklass. Skogen väster om myren är mer påverkad av tidigare skogsbruksåtgärder och hyser inte lika många nyckelelement som gamla träd och död ved, men den har fortfarande kvar en naturskogsliknande struktur. Området är påverkat av dikning.



### *Bevarandemål*

Skötselområdet ska innehålla allmänt till rikligt med naturskogsstrukturer såsom gamla, döda och döende träd, spridning i ålder och diameter samt skiktning. Det ska finnas rikliga mängder död ved i olika former och nedbrytningsstadier som utgör gynnsamma miljöer för arter knutna till dessa substrat. Skogen ska huvudsakligen präglas av intern dynamik med naturliga processer såsom trädens åldrande och döende, stormfällningar, insekters och svampars nedbrytning av ved samt nyetablering av träd i skogen. Som en del i skogens naturliga utveckling kan dessa processer medföra att området periodvis kan komma att få en förändrad karaktär. Typiska arter av svampar, mossor, lavar, insekter och fåglar ska förekomma. Arealen barnnaturskog ska vara 26 hektar.

### *Skötselåtgärder*

Skogen ska utvecklas fritt. För att uppnå gynnsam bevarandestatus ska dikena kunna dämmas eller läggas igen vid behov och efter samråd med berörda fastighetsägare.

## **4.2 Skötselområde 2: våtmarker med möjlighet till restaurering (5 ha)**

Skötselområdet omfattar ett par små dikade myrar. Dikena mynnar i Bottenfjärden och avvattnar även skogsmark utanför reservatet.

### *Bevarandemål*

Skötselområdet ska utvecklas fritt och präglas av ekologiska och hydrologiska processer med de strukturer, vegetationstyper och artsamhällen som hör till dessa naturmiljöer. De hydrologiska- och hydrokemiska förhållandena ska vara opåverkade. Diken som har en påtagligt avvattnande effekt på områdets naturtyper ska ej förekomma inom skötselområdet. Arealen våtmark ska inte minska.

### *Skötselåtgärder*

För att uppnå gynnsam bevarandestatus ska dikena kunna dämmas eller läggas igen vid behov och efter samråd med berörda fastighetsägare.

## **4.3 Skötselområde 3: del av sjö (3 ha)**

I reservatet ingår en mindre del av Bottenfjärden av avgränsningstekniska skäl.

### *Bevarandemål*

Eftersom endast en liten del av Bottenfjärden ingår i reservatet finns inga särskilda bevarandemål för sjön.

### *Skötselåtgärder*

Inga åtgärder.

## **5. Mål och åtgärder för friluftslivet**

Bornsmyrans naturreservat ligger ca en km från den allmänna vägen mellan Burvik och Nedre Bäck. Från den allmänna vägen går det att promenera fram till reservatet via en gammal skogsbilväg.

### *Mål för friluftslivet*

Det övergripande målet för friluftslivet är att reservatet ska vara tillgängligt för naturupplevelser, rekreation och naturstudier utifrån sina befintliga förutsättningar.

Det ska vara möjligt att på olika sätt få information om naturreservatet inför, under och efter besök i området, både via en informationsskylt på plats samt via internet eller andra tekniska lösningar.

Områdets skylt ska vara i gott skick och underlätta för besökare att uppleva området. Informationen ska bidra till att syftet med områdesskyddet uppnås.

### *Åtgärder för friluftslivet*

En informationsskylt ska sättas upp och underhållas vid reservatsgränsen, se bilaga 1. Det ska på skylten finnas en karta över reservatet, en lägesbeskrivning av skyltens plats i förhållande till reservatet samt en kort beskrivning av naturmiljöerna och föreskrifter för allmänheten.

Information om Bornsmyrans naturreservat på Länsstyrelsens webb och via andra tekniska lösningar publiceras utifrån tillgängliga resurser och prioriteringar tillsammans med information om andra naturreservat i länet.

## **6. Övriga anläggningar**

Den gamla skogsbilvägen i reservatet kommer inte att underhållas av Länsstyrelsen utan tillåts växa igen.

## **7. Nyttjanderätter**

Jakt och fiske får bedrivas av jakt- och fiskerättsinnehavare enligt gällande lagstiftning och i enlighet med gällande reservatsföreskrifter. Maskaure sameby har renskötselrätten i området.

## **8. Utmärkning av gränser**

Reservatet ska hållas väl utmärkt enligt svensk standard och Naturvårdsverkets anvisningar. Gränserna bör ses över vart 10:e år och målas om vid behov.

## 9. Sammanställning av skötselåtgärder

Skötselåtgärd	Var	Prioritet <sup>1</sup>
Gränsmarkering	Reservatsgränsen	1
Montering av informationsskylt	Se bilaga 2	1
Hydrologisk restaurering	Skötselomr. 1 o. 2	3

<sup>1</sup>Siffran anger prioriteringsordning om genomförandet av skötselåtgärderna begränsas av tillgängliga resurser, där 1 är högsta prioritet och 3 lägsta.

## 10. Uppföljning och tillsyn

Tillsynen av området utförs av naturvårdsförvaltaren och ska dokumenteras skriftligt. Tillsynen innefattar, utöver en besiktning av att reservatsföreskrifterna efterlevs, även alla anläggningar, utmärkningar och skyltar inom reservatet. Brister och fel ska dokumenteras och åtgärdas.

Tillsynen och uppföljningen av reservatet kommer tillsammans att utgöra underlag för en eventuell revidering av skötselplanen.

### 10.1 Uppföljning av skötselåtgärder

I samband med att skötselåtgärder utförs ska utgångsläget innan åtgärden, tidpunkt för åtgärd, åtgärdens omfattning och utförande samt uppnått resultat dokumenteras för att möjliggöra en långsiktig uppföljning.

### 10.2 Uppföljning av bevarandemål

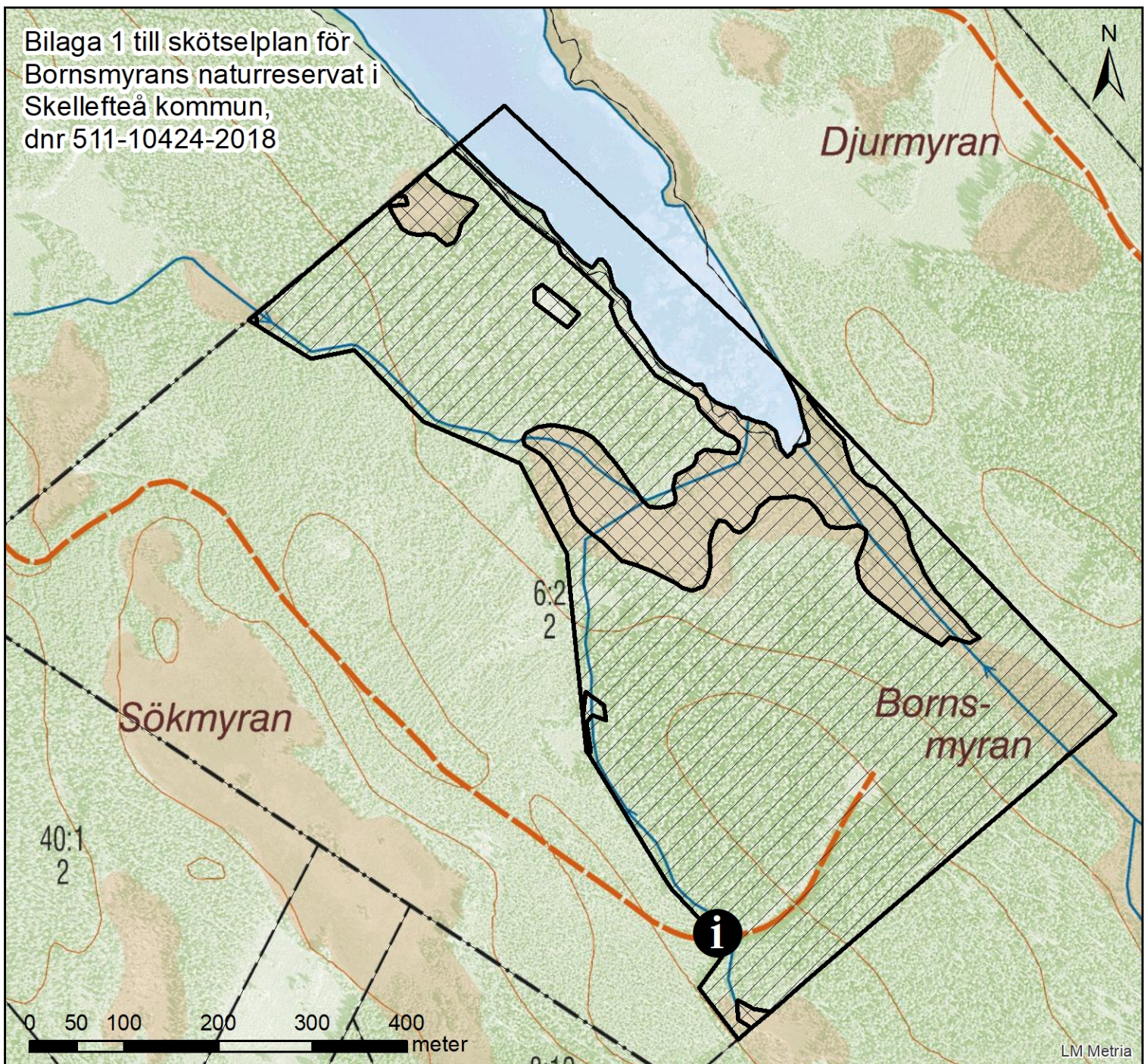
Områdets bevarandemål ska följas upp enligt fastställda metoder för uppföljning av skyddad natur. Uppföljningen kommer att ske utifrån reservatets skötselområden (bilaga 1) och enligt indelningen i naturtyper för basinventering av skyddad natur.

## Bilagor




1. Karta över skötselområden



Bilaga 1 till skötselplan för  
Bornsmyrans naturreservat i  
Skellefteå kommun,  
dnr 511-10424-2018



### Skötselområden

-  1. Skog m möjlighet till hydrologisk restaurering
-  2. Våtmarker med möjlighet till restaurering
-  3. Sjö
-  Förslag på placering av informationsskylt

