

Beslut 2012-08-08



LÄNSSTYRELSEN
I STOCKHOLMS LÄN

Ladängssjöns naturreservat

Norrtälje kommun



Innehållsförteckning

Beslut

Bilagor

Bilaga 1. Beslutskarta

Bilaga 2. Skötselplan

Bilaga 3. Skötselplanekarta

Bilaga 4. Hur man överklagar



Enligt sändlista

BESLUT ATT BILDA NATURRESERVATET LADÄNGSSJÖN I NORRTÄLJE KOMMUN

(4 bilagor)

Administrativa uppgifter om naturreservatet

Namn	Ladängssjön
Naturvårdsregister ID	2031250
Kommun	Norrtälje
Socken	Estuna
Naturgeografisk region	Region 24, Svealands sprickdalsterräng
Läge	Reservatet ligger ungefär 7 mil från Stockholm och cirka 16 km nordväst om Norrtälje, norr om sjön Erken
Fastighet	Del av Stjärnholm 1:1 och del av Bro 3:11, 4:21 och 4:23
Markägare	Privat
Area	79,2 ha varav 1,3 ha vatten
Reservatsförvaltare	Länsstyrelsen i Stockholms län

BESLUT

Med stöd av 7 kap. 4 § miljöbalken (1998:808) beslutar Länsstyrelsen att förklara det område som avgränsats på bifogad karta, bilaga 1, som naturreservat.

Naturreservatets namn ska vara *Ladängssjön*.

Syfte

Syftet med reservatet ska vara att bevara ett för naturvården värdefullt skogsområde med dess skyddsvärda växt- och djurliv. Den biologiska mångfalden knuten till



kalkpåverkade örtrika granskogar och sumpskogar ska bevaras. Syftet uppnås genom att:

- områdets skogsmarker lämnas till fri utveckling genom att inga skogliga åtgärder utförs med undantag för vissa insatser av naturvårdsskäl,
- området inte utsätts för ingrepp som påverkar hydrologin.

Prioriterade bevarandevärden

- Den kalkpåverkade barrskogen.
- Sumpskogsmiljön med rörligt markvatten.

Reservatsföreskrifter

För att tillgodose syftet med reservatet beslutar Länsstyrelsen med stöd av 7 kap. 5, 6 och 30 §§ miljöbalken och 22 § i förordningen (1998:1252) om områdesskydd enligt miljöbalken m.m. att nedan angivna föreskrifter ska gälla i reservatet.

A. Föreskrifter med stöd av 7 kap. 5 § miljöbalken om inskränkningar i rätten att använda mark och vattenområde

Utöver föreskrifter och förbud i lagar och andra författningar är det förbjudet att

1. avverka eller skada träd och buskar eller utföra annan skoglig åtgärd,
2. ta bort eller upparbeta dött träd eller vindfälle,
3. gräva, spränga, schakta, dika, dämna, utfylla, tippa eller utföra annan markbearbetning,
4. framföra motordrivet fordon. Undantag gäller på fastmark för motorredskap och terrängskoter vid uttransport av fällt högvilt,
5. anlägga väg eller parkeringsplats,
6. uppföra byggnad, torn, mast eller annan anläggning eller anordna upplag,
7. dra fram mark- eller luftledning,
8. kalka, använda kemiska bekämpningsmedel eller gödselmedel,
9. införa för området främmande växter eller djur,
10. sätta upp skylt, affisch eller liknande anordning,
11. utan Länsstyrelsens tillstånd anlägga stig.



B. Föreskrifter med stöd av 7 kap. 6 § miljöbalken om skyldighet att tåla visst intrång

Markägare, arrendator och annan innehavare av särskild rätt till marken förpliktigas tåla att följande anordningar och åtgärder för att tillgodose syftet med reservatet:

1. utmärkning av reservatets gränser samt uppsättning av reservatsskyltar och övriga upplysningsskyltar,
2. naturvårdande röjning, gallring eller annan skötselåtgärd. Eventuella intäkter från avverkat virke tillfaller förvaltaren,
3. undersökningar av växt- och djurlivet och övriga naturförhållanden i reservatet,
4. igenläggning av diken eller anläggning av stig, uppförande av spång eller motsvarande för att underlätta besök i reservatet.

C. Ordningsföreskrifter med stöd av 7 kap. 30 § miljöbalken

Utöver föreskrifter och förbud i lagar och andra författningar är det för allmänheten förbjudet att:

1. gräva, hacka eller på annat sätt skada berg, jord eller sten,
2. fälla eller på annat sätt skada levande eller döda träd och buskar,
3. skada vegetationen genom att gräva upp växter,
4. tälta för längre tid än två dygn i följd.

D. Undantag från föreskrifterna

Föreskrifterna under A och C ovan ska inte utgöra hinder för reservatsförvaltaren att utföra de åtgärder som behövs för reservatets skötsel enligt bifogad skötselplan. Föreskrifterna ska heller inte utgöra hinder för normal skötsel av berörda vägar.

Föreskrifternas ikraftträdande

Föreskrifterna träder i kraft tre veckor efter den dag då författningen utkommer från trycket i länets författningssamling. Ordningsföreskrifterna under punkt C ovan gäller omedelbart även om de överklagas, i enlighet med 7 kap. 30 § miljöbalken.



Skötsel och förvaltning

Med stöd av 3 § förordningen om områdesskydd enligt miljöbalken m.m. fastställer Länsstyrelsen bifogad skötselplan (bilaga 2) med mål, riktlinjer och åtgärder för reservatets skötsel och förvaltning. I enlighet med 2 § förordningen om områdesskydd enligt miljöbalken m.m. är Länsstyrelsen i Stockholms län förvaltare i naturvårdshänseende för naturreservatet. Inför skötselåtgärder i reservatet ska samråd ske med markägarna.

Upplysningar

I reservatet gäller också en rad andra bestämmelser till skydd för naturmiljön. Bland dessa kan nämnas följande:

- Bestämmelserna i 6 § jaktlagen (1987:259) om att hundar under tiden 1 mars - 20 augusti inte får löpa lösa i marker där det finns vilt. Under den övriga tiden av året skall hundar hållas under sådan tillsyn att de hindras från att driva eller förfölja vilt, när de inte används vid jakt.
- Terrängkörningsförbudet i terrängkörningslagen (1975:1313).
- För att plantera ut fisk eller kräftor i ett vattenområde krävs tillstånd av Länsstyrelsen enligt förordningen (SFS 1994:1716) om fisket, vattenbruket och fiskerinäringen.
- Fridlysningsbestämmelserna. Alla vilda fåglar och däggdjur samt deras ägg, ungar och bon är fredade enligt jaktlagen. Vissa andra växt- och djurarter är fridlysta enligt 8 kap. miljöbalken och artskyddsförordningen (2007:845).
- Förbudet mot nedskräpning enligt 15 kap. 30 § i miljöbalken.

SKÄLEN FÖR LÄNSSTYRELSENS BESLUT

Beskrivning av området

Reservatet ingår i ett område som är av riksintresse för naturvärden. Kalkrik morän bidrar till områdets höga naturvärden, vilka bland annat avspeglar sig i den stora arealen nyckelbiotoper och naturvärden. I området förekommer ett flertal rödlistade arter. Dominerande naturtyp är gammal grandominerad skog på småkuperad, delvis blockrik, kalkhaltig mark. Två mindre sjöar, Östra Mörtsjön och Ladängssjön, gränsar respektive är belägna i reservatet. Inslaget av fuktdrag och bestånd med sumpskog är stor i vissa delar av reservatet. Området hyser en riklig förekomst av gammal rötskadad asp. Död ved förekommer främst i form av lågor av gran. Området utgör också en värdefull fågellokal för bland annat skogshöns, duvhök och hackspettar. Här finns också alkärr med träd på socklar, relativt mycket lågor och torrträd och en rik örtflora. Från Östra



Mörtsjön ner mot Erken rinner en bäck. Artrikedomen i anslutning till bäcken är stor med arter som bland annat det rödlistade *skogskornet*.

I stort sett hela området är registrerad som nyckelbiotop eller naturvärde. Huvuddelen av det avgränsade området bedöms vara värdekärna.

Ärendets beredning

Länsstyrelsen har i enlighet med 24, 25 och 26 §§ förordningen om områdesskydd enligt miljöbalken m.m. skickat förslaget till naturreservat på remiss till berörda sakägare och myndigheter. Yttranden har inkommit från Norrtälje kommun, SGU och Skogsstyrelsen vilka samtliga tillstyrker förslaget till naturreservat.

Länsstyrelsens bedömning

Området utgörs till stor del av kalkbarrskog och i mindre omfattning av lövsuccessioner. Båda skogstyperna är prioriterade naturtyper i skogsstrategin. Skogen är rik på strukturer som indikerar höga naturvärden. Artfynden i området bekräftar naturvärdena. Ett flertal rödlistade arter, bland annat *skogskorn* och *violgubbe* är kända från området. Området ligger i värdetrakten Erken.

Avverkning och gallring eller annan exploatering skulle innebära att områdets naturvärden äventyrades. Med anledning av detta har Länsstyrelsen tagit upp frågan om bildande av ett naturreservat. Området bedöms ha naturvärden vilka väl motiverar ett skydd som naturreservat.

Förenlighet med översiktsplan

Länsstyrelsen bedömer att bildandet av naturreservatet Landängssjön är förenligt med kommunens översiktsplan.

Hushållning med mark- och vattenområden

Länsstyrelsen bedömer att ett naturreservat i det aktuella området är förenligt med hushållningsbestämmelserna i 3 och 4 kap. miljöbalken.

Intresseprövning

Länsstyrelsen finner vid en vägning mellan enskilda och allmänna intressen i enlighet med 7 kap. 25 § miljöbalken att det för att skydda och bevara ovanstående naturvärden finns skäl att bilda naturreservatet Landängssjön med tillhörande skötselplan. För att uppnå det starka skydd som behövs för områdets naturvärden omfattar föreskrifterna bland annat förbud mot såväl exploateringsföretag som skogsbruk.

Miljö kvalitetsmål

Länsstyrelsen bedömer att det nya beslutet bidrar till att uppfylla miljö kvalitetsmålen *Ett rikt växt- och djurliv* och *Levande skogar*.



HUR MAN ÖVERKLAGAR

Detta beslut kan överklagas hos regeringen, Miljödepartementet, se bilaga 4.

Beslut i detta ärende har fattats av tf länsöverdirektör Kjell Haglund. Vid ärendets slutliga handläggning har deltagit miljödirektör Lars Nyberg, naturvårdschef Anders Nylén, plandirektör Inger Holmqvist, länsassessor Sune Högling samt miljöhandläggare Björn-Axel Beier, den sistnämnde föredragande.

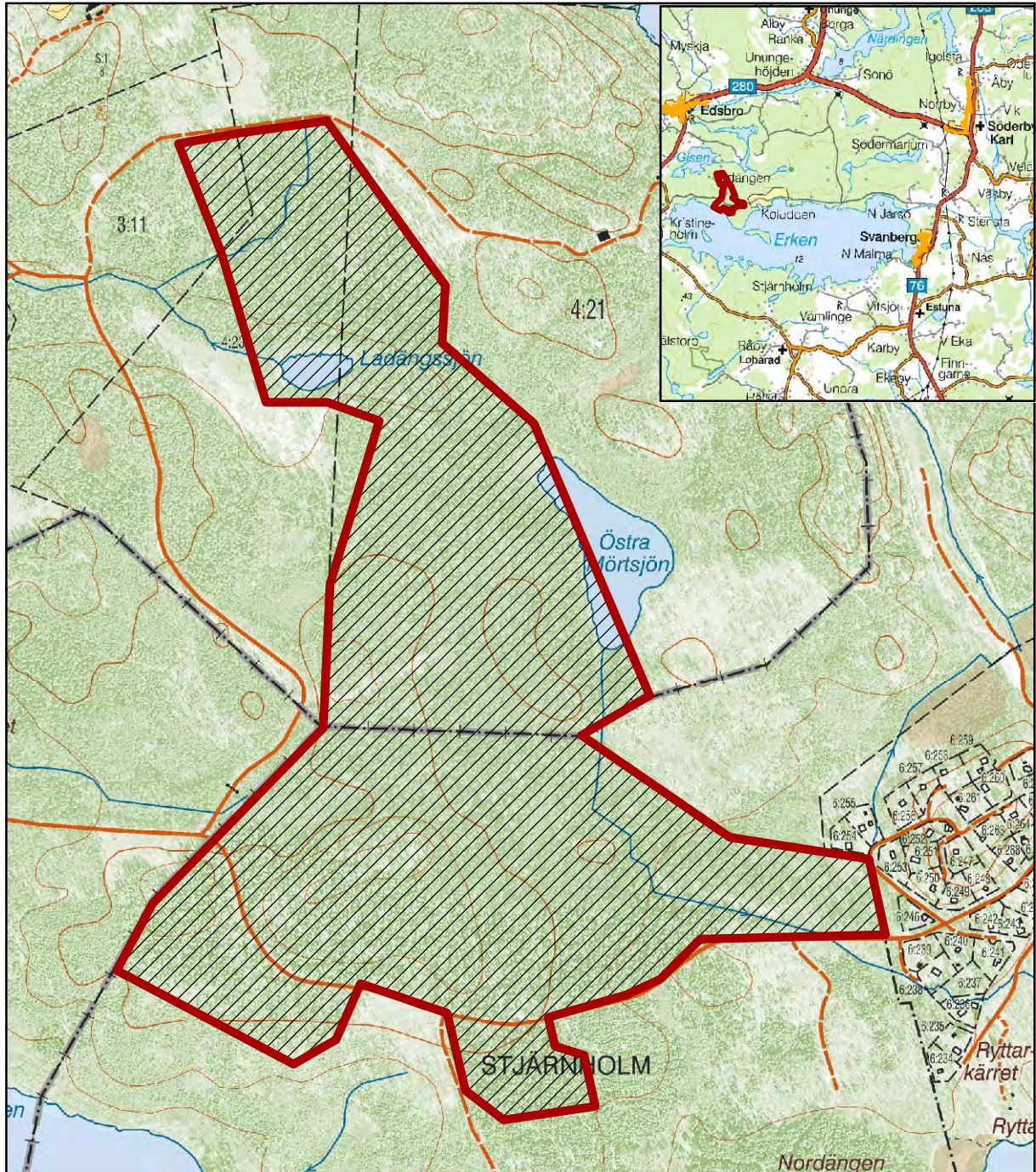
Kjell Haglund

Björn-Axel Beier

Bilagor

1. Beslutskarta
2. Skötselplan
3. Skötselplanekarta
4. Hur man överklagar


Sändlistan är borttagen i denna version
eftersom den innehåller personuppgifter.



Bakgrundskarta © Lantmäteriet, 2008. Ur Geografiska Sverigedata, 106-2004/188-AB



Teckenförklaring

 Gräns för naturreservat

Kartoriginalets skala 1:10 000



Skötselplan för naturreservatet Ladängssjön i Norrtälje kommun

Inledning

Denna skötselplan har utarbetats inför bildandet av Ladängssjöns naturreservat i Norrtälje kommun. Skötselplanen innehåller en beskrivning av området. Därefter följer en plandel där den långsiktiga målsättningen för området anges. Skötselplanen är fastställd genom Länsstyrelsens beslut. Reservatsföreskrifter, grunden för beslutet och en sammanfattande beskrivning återfinns i reservatsbeslutet.

1. BESKRIVNING AV RESERVATET

1.1 Översikt

I stort sett hela området utgörs av nyckelbiotoper och naturvärden. Dominerande naturtyper är gammal grandominerad skog på småkuperad, delvis blockrik, kalkhaltig mark och sumpskog med ett karaktäristiskt inslag av lövträd. Området hyser en riklig förekomst av gammal rötskadad asp. Här finns också alkärr med relativt mycket lågor och torrträd. Död ved är ojämnt spridd och förekommer främst i form av lågor av gran. I området finns också en intressant flora med förekomst av framför allt många rödlistade svampar. Området är även en värdefull fågellokal för bland annat skogshöns, duvhök och hackspettar. Från Östra Mörtsjön i reservatets östra del rinner en bäck till sjön Erken. Artrikedomen i anslutning till bäcken är stor med större bestånd av bland annat skogskorn. I den nordvästra delen av reservatet ligger Ladängsjön med förekomst av bland annat större vattensalamander och blodigel.

1.2 Läge

Området ligger ungefär 7 mil från Stockholm och cirka 16 km nordväst om Norrtälje, norr om sjön Erken. Området ansluter till ett mer eller mindre sammanhängande skogslandskap med flera sjöar.

1.3 Naturgeografisk region

Området ligger i naturgeografisk region nr. 24 "Svealands sprickdalslandskap".

1.4 Naturtyper

Naturresevatets areal har indelats i följande naturtyper enligt en modifiering av den kontinuerliga naturtypskarteringen av skyddad natur:

Granskog	46,1
Barrblandskog	13,3
Lövblandad barrskog	13,3
Lövskog	2,1
Sjöar och vattendrag	1,3
Övrigt	3,1
Summa	<u>79,2 ha</u>

1.5 Geologi och topografi

Reservatets högsta punkt ligger nästan 40 meter över havet. Huvuddelen av reservatet ligger under 25 metersnivån. De lägst belägna delarna utgörs av Ladängssjön och Östra Mörtsjön som ligger cirka 21 meter över havet. Berggrunden utgörs i huvudsak av gnejsgraniter. Storblockig sandig morän är den dominerande jordarten. Fältskiktet i området indikerar inslag av kalkhaltig glaciallera i moränen. I den norra delen av området dominerar glacial lera. Kring Ladängssjön, Mörtsjöns utlopp och i det sydöstra hörnet av reservatet dominerar organiska jordarter.

1.6 Tidigare markanvändning

Den äldsta historiska kartan över den del av resevatet som hör till Bro i Edsbro socken upprättades 1724 (ägomätning upprättad av Gabriel Boding). Av denna karta framgår att marken mellan Ladängssjön och Östra Mörtsjön, Mörtsjökärret, brukades som ängsmark. Marken norr om Ladängssjön, "Kolbottenkärret" redovisade också som ängsmark. De kringliggande markerna beskrevs som gran- och tallbevuxna med inslag av lövträd. Den hävdade ängsmarken var enligt kartan hägnad med gärdesgårdar för att hålla betesdjuren utestängda. Laga skifteskarta från 1854 redovisar ungefär samma arealer ängsmark som 1724 års karta. Den del av området som idag hör till Stjärnholm, den södra halvan av reservatet, redovisas första gången på storskifteskartan från 1771 och därefter på den ekonomiska kartan från 1852. Av båda kartorna framgår att den södra delen av reservatsområdet bestod av enbart skogsmark. På häradskartan från 1900-talets redovisas hela området som väglös skogsmark med ett visst inslag av lövträd. Inga ängsmarker är redovisade på häradskartan. Den ekonomiska kartan från 1950-talet redovisar samma utbredning av skogsmarken som idag. Skogen ger att döma av flygbilderna intryck av att vara olikåldrig och rik på gläntor vid denna tidpunkt.

Sammanfattning

Skogen i området, utmarken i den historiska markorganisationen, betades förmodligen ända fram till 1900-talet av kreatur. Ängsbruket i området upphörde redan under senare hälften av 1800-talet. Arealen ängsmark i reservatsområdet var betydande under 1700- och 1800-talet även om det idag är svårt att exakt avgöra hur många hektar som hävdades. Värt att notera är även att området norr om Ladängssjön benämndes "Kolbottenkärret".

Markanvändningen i reservatet har att döma av tillgängligt kartmaterial förändrats påtagligt sedan 1700-talet.

1.7 Fauna och flora

Förutom nyckelbiotopsinventeringen har ingen systematisk inventering gjorts av områdets terrestra flora och fauna. I samband med nyckelbiotopsinventeringarna har ett stort antal rödlistade arter noterats från området. Tabell 1 nedan redovisar de mest intressanta artfynden från området. Sammanlagt nitton av arterna är upptagna på den aktuella rödlistan (Rödlistade arter i Sverige 2010).

Tabell 1. Vid inventeringar och fältbesök i området har följande intressanta arter noterats. Rödlistans kategorier noterade inom parentes: VU = Sårbar, NT = Missgynnad.

Mossor	Lavar	Svampar	Kärlväxter
Aspfjädermossa (NT)	Aspgelélav (NT)	Brandticka (VU)	Dvärghäxört
Grön sköldmossa	Gammelgranslav	Dofttaggsvamp (NT)	Gullpudra
Grön sköldmossa	Lunglav (NT)	Gränsticka (NT)	Kärrbräken
Långfliksmossa	Skriftlav	Gul taggsvamp (VU)	Myskmadra
Stubbspretmossa		Kandelabersvamp (NT)	Nästrot
Trubbfjädermossa		Koppartaggsvamp (VU)	Ormrot
Vedtrappmossa (NT)		Odörspindling (NT)	Skogskorn (VU)
		Rynkskinn (NT)	Storgröe (NT)
		Svart taggsvamp (NT)	Sårläka
		Stor aspticka (NT)	Tandrot
		Ullticka (NT)	Tibast
		Vedticka	Trolldruva
		Violgubbe (VU)	Tvåblad
		Äggspindling (NT)	Vårärt
			Ögonpyrola

1.8 Friluftsliv och tillgänglighet

Området saknar i stort sett gångstigar idag. Det nås enklast från Erkenvägen mellan Kristineholm och Järsö. En enskild väg, cirka 3 kilometer öster om Kristineholm, leder norrut från Erkenvägen. Avfarten från den nämnda vägen är bommad.

1.9 Slitage- och störningskänslighet

Den nuvarande låga besöksfrekvensen innebär att någon risk för negativ påverkan på området är liten.

1.10 Byggnader och anläggningar

I reservatsområdet finns inga byggnader eller anläggningar med undantag för en liten bod vid Mörtsjöns västra strand. Boden ska enligt uppgift ha blivit uppförd av en fiskevårdsförening som haft verksamhet i Östra Mörtsjön. Ett jaktorn finns i anslutning till den nybyggda skogsbilvägen.

2. PLAN FÖR OMRÅDETS SKÖTSEL

2.1 Mål med skötseln

Det övergripande målet med skötseln är främst att säkerställa och förstärka reservatets naturvärden. Bibehållandet av områdets flora- och faunavärden ska prioriteras framför andra intressen. Särskild uppmärksamhet ska ägnas de rödlistade arterna.

Sammanfattning av skötselbehov

Behovet av skötselåtgärder i reservatet bedöms vara litet, såväl på kort som på lång sikt. Inriktningen är att bevara och utveckla förekomsten av rödlistade arter som hör hemma i sumpskogsmiljöer och i kalkbarrskogar.

2.2 Jakt

Jakt är inte reglerad i reservatsföreskrifterna och får bedrivas av jakträttsinnehavaren enligt gällande bestämmelser. Vid uttransport av fäلت vilt till närmaste bilväg får motorredskap eller terrängskoter användas i enlighet med reservatsbestämmelserna och terrängkörningsförordningen (1978:594). Uttransporten ska dock alltid göras så att minsta möjliga skada uppstår på mark och vegetation. Røjning av siktgator är inte tillåtet inom reservatet. Uppförande av permanenta skjuttorn är inte tillåtet enligt reservatsföreskrifterna. Mobila jaktorn eller liknande får användas om de plockas ned efter avslutad jakt.

2.3 Tillgänglighet och vistelseregler

Reservatet ska vara tillgängligt enligt allemansrättens principer, men med de begränsningar som följer av föreskrifterna. Reservatet är tillgängligt till fots. Eventuellt kan tillgängligheten förbättras genom anläggandet av stigar (se skötselkarta, bilaga 3).

2.4 Informationsskyltar samt utmärkning av reservatets gränser

Reservatets gränser ska märkas ut enligt Naturvårdsverkets riktlinjer. I norr ska gränsen ligga cirka 20 meter från vägområdets mitt. Information om reservatet och dess föreskrifter ska skyltas enligt Naturvårdsverkets riktlinjer. Informationsskyltar sätts upp vid reservatets södra gräns (se skötselkarta, bilaga 3).

2.5 Behandling av skötselområden

Reservatet är indelat i två skötselområden. Utvärderingen av skötseln ska utvisa om kompletterande åtgärder krävs. Skötselanvisningarna kan behöva kompletteras med detaljerade avgränsningar och arbetsbeskrivningar i samband med planeringen av åtgärderna. Föreslagna åtgärder återfinns i den följande beskrivningen. Skötselområdenas avgränsning redovisas på bilaga 3.

2.5.1 Skötselområde 1. Norr och söder om Ladängssjön

Beskrivning

Den historiska markanvändningen har varit begränsad till utmarksbete samt visst ängs- och skogsbruk. Delar av området har lämnats utan skogliga åtgärder sedan lång tid tillbaka. I de partier som ligger närmast befintliga vägar har en del gallringar genomförts under 1900-talet. Barrträden dominerar i hela skötselområdet även om inslaget av asp och björk är påtagligt. I den södra och nordvästra delen av området är marken blockrik. I väster, gränsande mot Lohärad-Svartkärrets naturreservat finns en lövsumpskog med god tillgång på lågor och torra träd. Här växer dvärghäxört, kärrbräken, myskmadra samt gammelgranslav. I den sydöstra delen finns en bäck som rinner från Östra Mörtsjön. Kring bäcken förekommer bland annat skogskorn. Övriga delar av skötselområdet karaktäriseras av barrträdsdominerad kalkbarrskog.

Bevarandemål

Kalkbarrskog och sumpskog med ett karaktäristiskt inslag av lövträd. Skogen ska vara i ett självgallrande tillstånd.

Skötselåtgärder

Området lämnas för fri utveckling.

2.5.2 Skötselområde 2. Ladängssjön med angränsande våtmark

Beskrivning

Den historiska markanvändningen i området präglades under 1700- och 1800-talet av ängsbruk. Hävden av ängsmarkerna upphörde förmodligen under den senare hälften av 1800-talet. Området mellan sjöarna benämndes "Mörtsjökärret" och gav enligt 1724 års ägomätning 3 lass hö.

Skötselområdet består dels av Ladängssjön med angränsande öppen våtmark, dels grandominerad skogsmark. Sjön omges av smalkaveldun samt vass och hyser en intressant fauna med arter som blodigel och större vattensalamander. I själva sjön växer arter som dvärgbläddra, vattenbläddra, gäddnate samt gul- och vit näckros. Gran är dominerande i trädskiktet. Inslaget av lövträd, bestående av framför allt al, asp och björk, är dock ganska stort och uppgår till ungefär en tredjedel av virkesvolymen. Närmast sjön dominerar tall.



Delar av skogsmarken är försumpad. Frekvensen av död ved är sparsam. Ett dike avleder en del vatten från Ladängsjön mot Mörtsjön. Sjöns egentliga utlopp är dock förmodligen i väster mot sjön Gisen.

Bevarandemål

I delområdet ska förekomma livskraftiga bestånd av blodigel och större vattensalamander. Inslaget av lövträd ska bibehållas eller öka. Förekomsten av död ved, särskilt lågor ska öka och vara allmänt förekommande. Förutsättningarna för typiska skogsarter med krav på lång skoglig kontinuitet får inte försämrats. Dessa arter ska kunna fortleva på lång sikt.

Skötselåtgärder

Huvuddelen av områdets skogsmark ska vara i ett självgallrande tillstånd. Vissa mindre insatser kan dock bli aktuella för att gynna förnyringen av lövträd och öka inslaget av död ved. Dessa mindre insatser innebär ringbarkning eller avverkning av enstaka granar. Området i direkt anslutning till sjön ska inte tillåtas växa igen ytterligare och kan behöva röjas på barrträd.

2.6 Reservatsförvaltning och tillsyn

Länsstyrelsen i Stockholms län ska vara reservatsförvaltare för naturreservatet Ladängssjön. Det innebär ett övergripande ansvar för att syftet med reservatet uppnås och omfattar bland annat naturvårdsåtgärder och skyltning. Övervakning av området ska utföras av Länsstyrelsen eller av särskilt anlitad naturbevakare. Anteckningar om tillsyn och övrig naturvårdsförvaltning ska kontinuerligt föras av Länsstyrelsen eller uppdragstagaren.

2.7 Reservatsförvaltningens ekonomi

Finansiering av naturvårdsförvaltningen sker genom Naturvårdsverkets anslag för skötsel av naturvårdsobjekt m.m. Förvaltningskostnaderna utgörs av gränsmarkering, informationsskytning och eventuellt naturvårdsåtgärder, samt tillsyn och dokumentation.

2.8 Dokumentation och uppföljning

Befintlig dokumentation

Skogen är dokumenterad från beståndssynpunkt i den värdering som gjordes inför förhandlingen med markägaren. Delar av reservatet är klassat och dokumenterat som nyckelbiotop av Skogsstyrelsen.

Datum
2012-08-08

Beteckning
511-2010-16961
0188-02-086

Kommande dokumentation

Reservatet bör dokumenteras ytterligare för att öka kunskapen om områdets naturvärden. Särskilt bör insektsfaunan samt svampfloran inventeras mer ingående eftersom reservatsområdet sannolikt hyser fler intressanta arter än de hittills kända.

Uppföljning av naturvärdena och skogstillståndet kan på sikt leda till att ytterligare naturvårdande skötsel kan bli aktuell för att reservatets naturvärden ska bibehållas och utvecklas. Skötselplanen får i så fall ses över eller kompletteras.

Uppföljning

Länsstyrelsen i Stockholm ansvarar för dokumentation och uppföljning av genomförda skötselåtgärder. Det är även Länsstyrelsens ansvar att följa upp att bevarandemålen uppnås. Länsstyrelsen kan efter skötselplanens fastställande komplettera med parametrar och mätmetoder för att följa upp och utvärdera uppsatta bevarandemål.

Uppföljning som grund för revidering av skötselplan

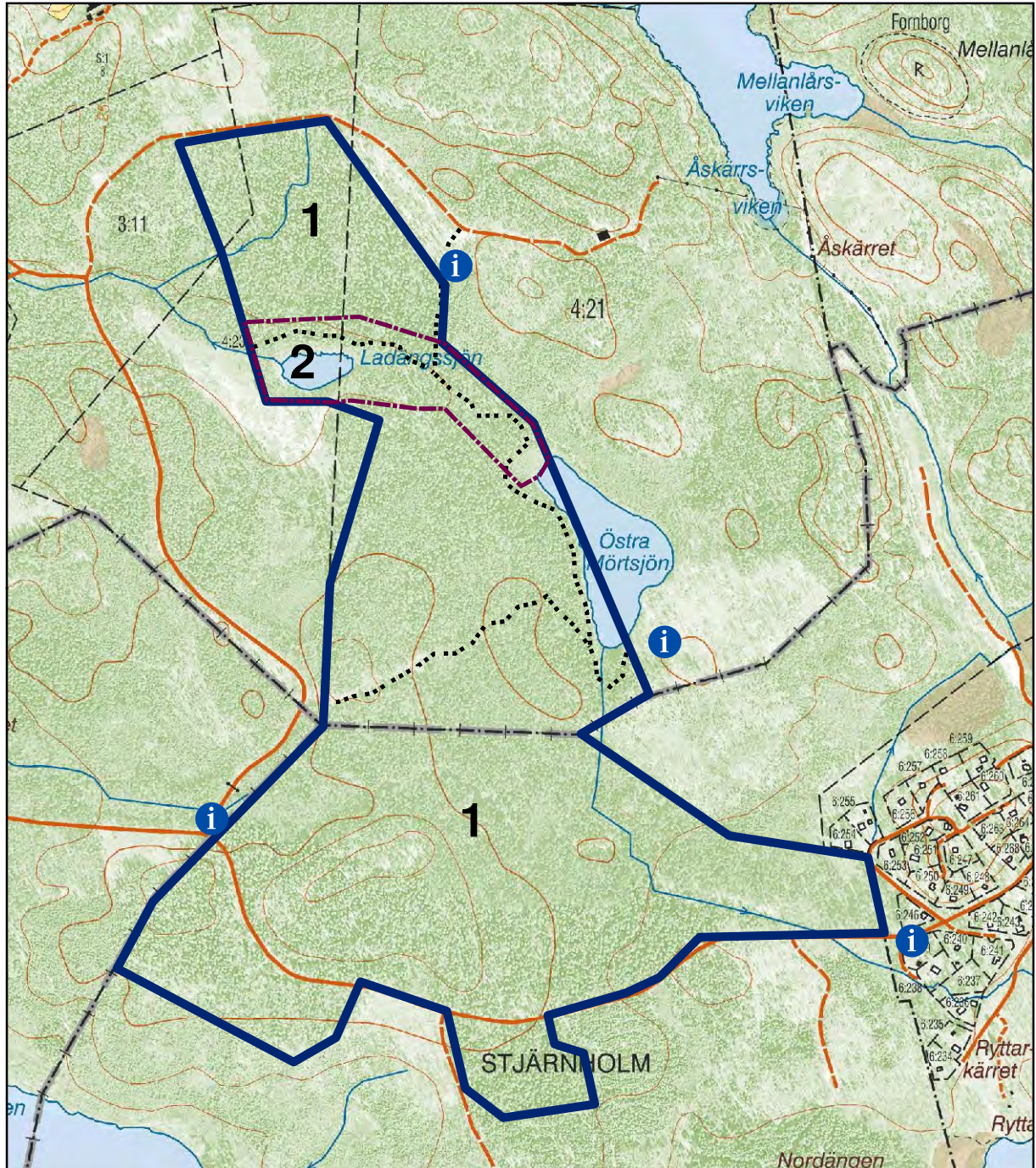
En uppföljning av förändringar i skogstillståndet och naturvärdena bör göras om senast om 10 år för att då bedöma behovet av en översyn av skötselplanen.

Sammanfattning och prioritering av planerade skötselåtgärder

Skötselåtgärd m.m.	Tidpunkt	Plats
Inmätning och gränsmarkering	2013	Reservatets yttergränser
Informationsskyltar	2014	Enligt skötselkarta
Inventering av faunan	Före 2020	Hela reservatet
Inventering av svamp- och lavflora	Före 2020	Hela reservatet

2.9 Källförteckning

Norrtälje kommen, 1991. Erkenområdet. Naturinventering och förslag till skyddsåtgärder. SGU, 1998. Jordartskartan Norrtälje 11JNV, SGU serie Ae nr 122.
Länsstyrelsen i Stockholms län, 1996. Naturkatalogen, remissupplaga.
Bergström, Stighäll & Zachrisson, 2003. Skogskorn i östra Uppland. Svensk Botanisk Tidskrift.



Bakgrundskarta © Lantmäteriet, 2008. Ur Geografiska Sverigedata, 106-2004/188-AB

Teckenförklaring

Gräns för skötselområde

Gräns för naturreservat

Gångstig

Förslag till placering av informationsskylt



0 350 Meter

Kartoriginalets skala 1:10 000

Regeringen har antagit 16 miljökvalitetsmål som definierar det miljötillstånd som Sveriges miljöarbete ska sikta mot. Målen ska nås inom en generation, det vill säga till år 2020 och år 2050 då det gäller klimatmålet.



Att bilda detta naturreservat bidrar till att uppfylla två miljökvalitetsmål



Begränsad klimatpåverkan



Frisk luft



Bara naturlig försurning



Giftfri miljö



Skyddande ozonskikt



Säker strålmiljö



Ingen övergödning



Levande sjöar och vattendrag



Grundvatten av god kvalitet



Hav i balans samt levande kust och skärgård



Myllrande våtmarker



Levande skogar



Ett rikt odlingslandskap



Storlagen fjällmiljö



God bebyggd miljö



Ett rikt växt- och djurliv

Kontakt

Mer information kan du få av
Länsstyrelsens enhet för naturvård.
Tfn: 08 - 785 40 00.
Beslutet finns också att läsa på vår hemsida.

Adress

Länsstyrelsen i Stockholms län
Hantverkargatan 29
Box 22 067
104 22 Stockholm
www.lansstyrelsen.se/stockholm