

Beslut 2020-03-30



Länstyrelsen
Stockholm

Svenska Högarnas naturreservat

Norrtälje kommun



Innehållsförteckning

Beslut om utvidgning, ändring av föreskrifter samt fastställelse av skötselplan för Svenska Högarnas naturreservat, Norrtälje kommun

Bilagor

Bilaga 1A-C. Beslutskartor

1A. Reservatsgräns

1B. Områden med fågel- och sälskydd

1C. Områden med fartbegränsning, ankrings-, fiske-, och båtförbud

Bilaga 2. Skötselplan med kartbilagor

2A. Skötselkarta marina miljöer

2B. Skötselkarta grunda havsvikar, landmiljöer och anordningar

Bilaga 3. Översiktskarta riksintressen, trålgräns, Natura 2000-, Ramsar-, Helcom MPA-område samt opåverkat marint område

Bilaga 4. Hur man överklagar



Enligt sändlista

Beslut om utvidgning, ändring av föreskrifter samt fastställelse av skötselplan för Svenska Högarnas naturreservat, Norrtälje kommun

(8 bilagor)

Uppgifter om naturreservatet

Namn	Svenska Högarna
Naturvårdsregister-ID	2002199
Kommun	Norrtälje
Socken	Blidö
Natura 2000-område	Svenska Högarna (SE0110096)
Natura 2000-livsmiljöer	Sublittoral sandbankar (1110) Laguner (1150) Rev (1170) Skär och små öar i Östersjön (1620)
Natura 2000-arter	Silvertärna (A194) Större vattensalamander (1166) Gråsäl (1364)
Naturgeografisk region	Stockholms ytterskärgård
Maringeografisk region	Norra Östersjön med Ålands hav
Läge	Reservatet ligger ca 55 km (ca 30 nautiska mil) sydost om Norrtälje och ca 35 km (ca 19 nautiska mil) ost om Möja
Fastigheter	Svenska Högarna 1:1 och 1:2 samt allmänt vatten
Fastighetsägare	Staten samt Edward Sjöbloms Stiftelse Svenska Högarnas Fyr
Area	Cirka 61 000 hektar varav landareal ca 104 hektar
Reservatsförvaltare	Länsstyrelsen i Stockholms län

BESLUT

Med stöd av 7 kap. 4 § miljöbalken beslutar Länsstyrelsen att utvidga Svenska Högarnas naturreservat till att omfatta det område som angivits på bifogad karta (bilaga 1A).

Med stöd av 7 kap. 5, 6 och 30 §§ miljöbalken samt 22 § förordningen (1998:1252) om områdesskydd enligt miljöbalken m.m. beslutar Länsstyrelsen att

Datum
2020-03-30

Beteckning
511-20689-2016
0188-02-032

nya föreskrifter och nytt syfte för reservatet ska ersätta tidigare föreskrifter och syfte och gälla för hela Svenska Högarnas naturreservat.

Naturreservatets namn ska vara *Svenska Högarna*.

Syftet med reservatet ska vara att skydda, bevara och utveckla ett ytterskärgårdsområde med höga natur- och kulturvärden samt värdefulla representativa havs- och landmiljöer med dess biologiska mångfald. Reservatets värde för ett rörligt friluftsliv ska tillvaratas samtidigt som de höga värdena hos natur- och kulturmiljön bibehålls och utvecklas. Naturreservatet ska utgöra en del av ett nätverk av skyddade marina områden i Östersjön som bevaras i ett ursprungligt och opåverkat skick, bidra till att upprätthålla gynnsamt tillstånd för de livsmiljöer och arter enligt EU:s art- och habitatdirektiv som förekommer i området, samt utgöra referensområde för forskning, undervisning och miljöövervakning.

Syftet ska uppnås genom att:

- det typiska ytterskärgårdslandskapet bevaras och vårdas,
- nya exploateringar, till exempel ny bebyggelse eller större anläggningar, i huvudsak inte ska tillåtas annat än anläggningar eller byggnader som kan behövas för totalförsvaret eller vindkraft inom riksintresseområde för vindbruk som erhållit tillstånd eller godkänts i miljöprövning. Tillkommande bebyggelse och anläggningar ska anpassas efter områdets karaktär och naturvärden,
- viktiga häckningsområden och boplatser för fågellivet skyddas med tillträdesförbud under delar av året,
- de marina miljöerna skyddas och stärks genom att exploatering och annan mänsklig påverkan undviks,
- kulturvärdena i naturreservatet bibehålls och vårdas,
- besökare kanaliseras till Storön och området görs tillgängligt och attraktivt för allmänheten genom enkla anordningar såsom ut information, markerade stigar och skärgårdsmajor.

Reservatsföreskrifter

För att tillgodose syftet med reservatet beslutar Länsstyrelsen med stöd av 7 kap. 5, 6 och 30 §§ miljöbalken samt 22 § förordningen om områdesskydd enligt miljöbalken m.m. att nedan angivna föreskrifter ska gälla i reservatet.

A. Föreskrifter med stöd av 7 kap. 5 § miljöbalken om inskränkningar i rätten att använda mark- och vattenområde

I naturreservatet är det förbjudet att:

1. uppföra byggnad, brygga, angoringsboj, mast, vindkraftverk, torn eller annan anläggning eller anordna upplag. Föreskriften gäller inte verksamheter som beviljats tillstånd enligt föreskrifterna A12- A14,

Datum
2020-03-30

Beteckning
511-20689-2016
0188-02-032

2. på land eller i vatten bedriva täkt, gräva, schakta, spränga, dika, utfylla, tippa, muddra, dumpa eller bedriva annan verksamhet som kan förändra områdets topografi, dräneringsförhållanden, bottnar eller vattenomsättning. Föreskriften gäller inte verksamheter som beviljats tillstånd enligt föreskrifterna A12- A15,
3. anlägga farled,
4. bedriva jakt,
5. framföra motordrivet fordon,
6. avverka eller skada träd eller buskar samt bottenflora eller -fauna,
7. införa växter och djur som är främmande för området,
8. sätta upp skylt eller liknande anordning,
9. anlägga eller bedriva fiskodling eller annat vattenbruk,
10. kalka, använda kemiska bekämpningsmedel eller gödselmedel.

Utan Länsstyrelsens tillstånd är det förbjudet att:

11. ändra färgsättning, riva eller på annat sätt ändra byggnaders exteriör eller ändra byggnads användning,
12. anlägga nya sjösäkerhetsanordningar,
13. dra fram ledningar i luft, mark eller vatten,
14. sätta upp stängsel eller andra inhägnader,
15. underhållsmuddra vid befintliga bryggor.

Undantag från föreskrifterna anges under punkt D nedan.

B. Föreskrifter med stöd av 7 kap. 6 § miljöbalken om skyldighet att tåla visst intrång

Markägare, arrendator och annan innehavare av särskild rätt till marken förpliktigas tåla följande anordningar och åtgärder för att tillgodose syftet med reservatet:

1. utmärkning av reservatet, uppsättning av reservatsskyltar och övriga upplysningsskyltar,
2. naturvårdande skötselåtgärder inom reservatet i form av slåtter, gallring, röjning, bränning, bete, utgrävning av hållkar, tillskapande av fågelboplatser, restaurering av rovfiskbestånd och fisklekplatser, samt tillfälliga upplag i samband med reservatets skötsel,
3. åtgärder i syfte att minska utbredning och spridning av invasiva främmande arter,

Datum
2020-03-30

Beteckning
511-20689-2016
0188-02-032

4. anläggande och underhåll av anordningar för friluftslivet, t.ex. skärgårds- eller sopmajor, stigar, brygga, angoringsboj, snorkelled, vindskydd, eldstad, tältplats och informationsbod,
5. naturvårdande skyddsjakt av mink eller räv eller annan art som stör fågelhäckning, lös hund får användas vid skyddsjakt,
6. undersökningar och insamling av växter och djur inklusive provfiske samt ringmärkning av fåglar.

Åtgärderna beskrivs närmare i bifogad skötselplan, bilaga 2.

C. Ordningsföreskrifter med stöd av 7 kap. 30 § miljöbalken

I naturreservatet är det förbjudet att:

1. under tiden 1 februari – 15 augusti beträda eller färdas eller uppehålla sig inom område A med tillträdesförbud som angivits på karta, bilaga 1B,
2. under tiden 1 april – 31 juli beträda eller färdas eller uppehålla sig inom område B med tillträdesförbud som angivits på karta, bilaga 1B,
3. under tiden 1 maj- 30 juni beträda eller färdas eller uppehålla sig inom område C med tillträdesförbud som angivits på karta, bilaga 1B,
4. framföra båt, fartyg eller annan vattenfarkost inom område som angivits på karta, bilaga 1C,
5. framföra båt, fartyg eller annan vattenfarkost med högre hastighet än 5 knop inom område som angivits på karta, bilaga 1C,
6. ankra båt eller fartyg inom område som angivits på karta, bilaga 1C,
7. fiska inom område som angivits på karta, bilaga 1C,
8. gräva, hacka, rista, borra, måla, flytta stenblock eller på annat sätt skada berg, mark, stenar eller havsbottnar,
9. bryta kvistar, fälla eller skada levande eller döda träd och buskar,
10. skada vegetationen genom att gräva upp växter, mossor eller lavar eller ta bort fastsittande alger eller musslor,
11. skada eller störa djurlivet, t.ex. genom att klättra i boträd, fånga, förfölja eller döda däggdjur, fåglar, kräldjur eller groddjur,
12. ta i land okopplad hund eller annat sällskapsdjur,
13. göra upp öppen eld eller använda grill annat än på anvisad plats,
14. sätta upp skylt, affisch eller liknande,
15. tälta mer än två dygn i följd på samma plats, annat än på anvisad tältplats,

Datum
2020-03-30

Beteckning
511-20689-2016
0188-02-032

16. förtöja båt eller fartyg på allemansrättslig grund längre än två dygn i följd vid samma strand eller brygga. Föreskriften gäller inte markägare och arrendatorer,
17. släppa ut avloppsvatten, tankspolvatten, barlastvatten eller annat flytande eller fast avfall från båt eller fartyg,
18. tvätta båt- eller fartygsskrov,
19. tomgångsköra motor eller använda motordrivet laddningsaggregat vid anöringsplats,
20. på ett störande sätt använda musikanläggning, musikinstrument eller liknande,
21. starta eller landa med luftfartyg,
22. landstiga med större sällskap än 10 personer. Landstigning med större sällskap får dock ske efter samråd med förvaltaren om villkoren för detta,
23. utan Länsstyrelsens tillstånd utföra undersökningar som kan störa djurlivet, exempelvis insamlande eller fångst av organismer (inkl ringmärkning), användning av sonar eller annan ljudgenererande teknik.

Undantag från föreskrifterna anges under punkt D nedan.

D. Undantag från föreskrifterna

Föreskrifterna under A och C ovan ska inte gälla följande:

1. reservatsförvaltaren eller den som förvaltaren utser får utföra de åtgärder som behövs för reservatets skötsel och som anges i föreskrifterna B1–B6,
2. reservatsförvaltaren eller den som förvaltaren utser får landstiga, beträda eller färdas i område som regleras enligt föreskrifterna C1-C3 för att utföra åtgärder enligt fastställd skötselplan eller i annat tjänstesyfte,
3. fastighetsägaren, innehavare av särskild rätt, reservatsförvaltaren eller den som förvaltaren utser får använda motordrivet fordon för nödvändiga transporter på Storön, samt utnyttja helikoptertransport vid behov,
4. fastighetsägaren, innehavare av särskild rätt, reservatsförvaltaren eller den som förvaltaren utser får framföra båt eller fartyg med högst 5 knop i del av område som regleras enligt föreskrift C4 och som angivits på bilaga 1C,
5. myndigheter inom totalförsvaret får fortsatt bedriva sin verksamhet på ett ändamålsenligt sätt samt genomföra nödvändig utveckling och uppdatering av befintlig verksamhet. Myndigheter inom totalförsvaret får även genomföra övningar med ett totalförsvars syfte, dock ej sprängning enligt föreskrift A2. Dessutom får myndigheter inom totalförsvaret utföra åtgärder för drift och underhåll avseende sina anläggningar och konstruktioner i ett totalförsvars syfte samt uppföra upplysningsskyltar i anslutning till dessa.

Datum
2020-03-30

Beteckning
511-20689-2016
0188-02-032

Verksamheten ska bedrivas och åtgärderna ska utföras på sådant sätt att störningar på naturmiljön undviks så långt som möjligt. Vid verksamhet eller åtgärd som på ett betydande sätt kan påverka naturmiljön ska samråd ske med Länsstyrelsen i god tid.

6. vindkraft inom riksintresseområde för vindbruk Svenska Björn (id 0188-V-005) som givits tillstånd eller som godkänts vid miljöprovning,
7. Kustbevakningens verksamhet,
8. underhåll av sjösäkerhetsanordning (SSA) som Sjöfartsverket håller enligt sjötrafikförordningen (1986:300) eller som inrättats enligt denna förordning samt objekt utpekade som riksintresse för sjöfarten,
9. underhåll av sjökablar,
10. ordningsföreskrifterna under C gäller inte inom tomt- eller gårdsplats,
11. en kulturträdgård får anläggas efter överenskommelse med markägaren och enligt upprättad restaureringsplan. Trädgården får inte verka avhållande för allmänheten,
12. vid olycka, oljeutsläpp eller annan liknande oförutsedd händelse får räddningsinsats ske utan hinder av föreskrifterna. Åtgärder ska ske på ett sådant sätt att skador på reservatets natur- och kulturmiljövärden blir så låga som möjligt.

Ovanstående undantag gäller reservatsföreskrifterna. Länsstyrelsen erinrar om att oavsett undantag kan provning enligt annan lagstiftning eller andra bestämmelser i miljöbalken erfordras.

Föreskrifternas ikraftträdande

Föreskrifterna träder i kraft tre veckor efter den dag då författningen utkom från trycket i länets författningssamling, varvid föreskrifterna i Länsstyrelsens beslut den 16 december 1988, Stockholms län författningssamling 01FS 1988:94 upphör att gälla.

Enligt 7 kap. 30 § miljöbalken gäller ordningsföreskrifterna under C omedelbart även om de överklagas.

Skötsel och förvaltning

Med stöd av 3 § förordningen om områdesskydd enligt miljöbalken m.m. fastställer Länsstyrelsen bifogad skötselplan (bilaga 2) med mål, riktlinjer och åtgärder för reservatets skötsel och förvaltning.

I enlighet med 2 § andra stycket förordningen om områdesskydd enligt miljöbalken m.m. är Länsstyrelsen i Stockholms län förvaltare i naturvårdshänseende för naturreservatet.

Datum
2020-03-30

Beteckning
511-20689-2016
0188-02-032

Upplysningar

Det erinras om övriga bestämmelser till skydd för natur- och kulturmiljön av vilka kan nämnas följande:

- Förbudet att släppa ut toalettavfall från fritidsbåtar i hav, sjöar och inre vattendrag. Hela Sveriges sjöterritorium omfattas enligt Transportstyrelsens föreskrifter (TSFS 2012:13) om ändring i Transportstyrelsens föreskrifter och allmänna råd (TSFS 2010:96) om åtgärder mot förorening från fartyg.
- Förbud mot nedskräpning enligt 15 kap. 26 § miljöbalken.
- Fridlysningsbestämmelserna. Alla vilda fåglar och däggdjur samt deras ägg, ungar och bon är fredade enligt jaktlagen (1987:259), med undantag för sådan jakt som är tillåten enligt samma lag. Vissa andra växt- och djurarter är fridlysta enligt 8 kap. miljöbalken och artskyddsförordningen (2007:845).
- Delar av reservatet är ett Natura 2000-område och därför råder tillståndsplikt för verksamheter eller åtgärder som på ett betydande sätt kan påverka naturmiljön enligt 7 kap. 28 a § miljöbalken.
- Bestämmelserna i 2 kap. kulturmiljölagen (1988:950) om skydd av fasta fornlämningar. Bestämmelserna innebär bland annat att det utan tillstånd är förbjudet att rubba, ta bort, gräva ut, täcka över eller genom bebyggelse, plantering eller på annat sätt ändra eller skada en fast fornlämning.

SKÄLEN FÖR LÄNSSTYRELSENS BESLUT

Beskrivning av området

Svenska Högarna är beläget längst österut i Stockholms ytterskärgård cirka 55 kilometer sydost om Norrtälje och cirka 35 km ost om Möja. Skärgården omfattar Storön, där bebyggelse förekommer, samt flera mindre öar och skär. Ögruppen karaktäriseras av en karg utskärgårdsnatur med kala renspolade hällar, ofta genomkorsade av sprickor. Berggrunden utgörs av urberg och granit med spår från istiden i form av exempelvis jättegrytor, hällkar och isräfflor. Träd förekommer endast sparsamt på de minst exponerade platserna. Markvegetationen består huvudsakligen av en örtrik rished innehållande kråkris, ljung och krypande enbuskar. På öarna finns huggorm, snok, paddor, grodor samt både mindre och större vattensalamander.

En grundläggande förutsättning för områdets höga naturvärden är dess ostörda karaktär och särskilda värde för fågelfaunan. Här finns inte bara regionalt viktiga sjöfågelkolonier utan också en av landets viktigaste lokaler för flyttande fåglar. Området är även ett spännande besöksmål för det rörliga friluftslivet. Dock är hamnmöjligheterna begränsade i skärgården.

Svenska Högarna var redan på 1400-talet ett välbesökt fiskeskär för framförallt strömmingsfiske. Kulturhistoriska lämningar kan ses i form av stenlabyrinter, en

Datum
2020-03-30

Beteckning
511-20689-2016
0188-02-032

liten kyrkogård, hållristningar och husgrunder. Öns fyr är ett välkänt landmärke och stod klar år 1874. Idag finns en bofast familj på Storön.

Ögruppen beslutades redan 1976 som naturreservat. I föreliggande utvidgning ingår ett större havsområde som sträcker sig runt ögruppen och cirka 3 mil i nordöstlig riktning förbi Svenska Björn, sammanlagd areal är cirka 61 000 hektar. Områdets topografi, bottensubstrat och vågexponering skapar en varierad undervattensmiljö. Här finns flera viktiga marina miljöer, såsom blåmusselrev, skyddade havsvikar, djupa syresatta mjukbottnar och friska artrika algbälten. Miljöerna ger förutsättningar för ett rikt marint djurliv med flera viktiga ekosystemtjänster. Till exempel filtrerar blåmusslorna havsvattnet och förser fisk- och fågelpopulationer med en viktig födoresurs medan algvegetationen binder kol och tar upp närsalter från havsvattnet samt utgör livsmiljö för många smådjur. Den rika förekomsten av sjöfågel och gråsäl i området bidrar till unika naturupplevelser. Utvidgningen av reservatet ger förutsättningar för att de marina miljöerna kan bestå långsiktigt utan att skadas av framtida exploateringar eller annan åverkan.

Fågelfauna

Svenska Högarna hyser några av länets största sjöfågelkolonier med bland annat tobisgrissla (NT), sillgrissla och tordmule. Silvertärnan (Natura 2000-art) är vanlig i området. Andra rödlistade arter som häckar i området är ejder (VU), svärta (NT), roskarl (VU), kustlabb (NT), silltrut (NT), gråtrut (VU), storspov (NT) och havsörn (NT). Svenska Högarna är därtill en viktig rastplats för många av landets flyttfåglar och ringmärkning har pågått på Storön sedan 1970-talet.

Nya undersökningar visar att tordmule och sillgrissla söker föda långt utanför tidigare reservatsgräns, ut i svensk ekonomisk zon. I detta område pågår under delar av året ett storskaligt pelagiskt trålfiske. Fisket bedöms konkurrera om födotillgången för flera av områdets sjöfåglar. I och med utvidgningen så kommer en större del av fåglarnas födosöksområde att ingå i reservatet.

Fisk och fiske

Fiskarterna domineras av marina pelagiska arter, det vill säga strömming och skarpsill. De har både lek- och uppväxtområden i området men ansamlas framförallt i stora mängder i området före sin lekperiod. I grunda miljöer, och framförallt i blåstångsbältet, är arter som mindre havsnål, elritsa, tångsnälla samt olika arter av smörbultar och stubb vanligt förekommande. På större djup påträffas tånglake samt olika arter av simpor och plattfisk, där skrubbskädda är vanligast. I hela Östersjön har storspigg ökat markant och under vår och sommar kan den förekomma i mycket stora mängder i ytterskärgårdarna. Torsk är numera ovanlig i området.

Svenska Högarna hyser ett särskilt skyddsvärt bestånd av gädda. Kraftiga nedgångar i gäddbestånden längs hela ostkusten har inneburit att arten i det närmaste helt försvunnit från ytterskärgårdarna. Provfisken har dock visat att det finns ett mycket skyddsvärt gäddbestånd med lokal reproduktion vid Storön.

Datum
2020-03-30

Beteckning
511-20689-2016
0188-02-032

I reservatet dominerar allmänt fiskevatten med enskilda vattenområden runt öar som ägs av staten. Tvärs igenom området löper den internationella trålgränsen och in till denna gräns får all typ av trålfiske bedrivas. Här bedrivs periodvis ett storskaligt trålfiske där majoriteten av fångsten, skarpsill och strömming, går till industriändamål. Detta fiske regleras av EU:s gemensamma fiskeripolitik. Fiske med andra redskap och efter andra arter är mycket begränsat.

Länsstyrelsen bedömer att för att uppnå syftet med reservatet så behöver fisket regleras. Länsstyrelsen har därför skickat en separat begäran till Havs- och vattenmyndigheten om att reglera både nationellt och internationellt fiske i området. Länsstyrelsen bedömer att fiskereglering utanför trålgränsen ska beslutas inom ramen för EU's gemensamma fiskeripolitik och i förhandlingar med de medlemsländer som bedriver fiske i området.

Natura 2000-område

Delar av naturreservatet Svenska Högarna ingår i EU:s nätverk av skyddad natur, Natura 2000. Natura 2000-avgränsningen är baserad på tidigare gränsdragning av naturreservatet. I tabellen på sidan 1 anges samtliga livsmiljöer och arter som i enlighet med EU:s art- och habitatdirektiv (92/43/EEG) respektive fågeldirektiv (79/409/EEG) utgjort grund för att området beslutats som Natura 2000-område.

HELCOM MPA

Sverige har genom Helsingforskonventionen (HELCOM) åtagit sig att skydda ett representativt nätverk av kustområden och marina livsmiljöer – Coastal and Marine Baltic Sea Protected Areas (MPA). Svenska Högarna och Stora Nassa skärgårdar är värdekärnor i MPA-område *Stora Nassa- Svenska Högarna*. Områdena skyddas som naturreservat och Natura 2000-område, övriga delar i området värnas genom en samverkansplan. Samverkansplanen har upprättats i dialog med mark- och fiskerättsägare samt övriga intressenter för att komma fram till hur man gemensamt ska bruka och värna området. Flera av åtgärderna i planen syftar även till att främja ett rofyllt friluftsliv, minska påverkan från besökare och att stärka områdets rovfiskbestånd. Länsstyrelsen har föreslagit att nuvarande MPA-område *Stora Nassa -Svenska Högarna* utvidgas så att gränserna sammanfaller med detta reservatsbeslut.

Ramsarkonventionen

Delar av reservatet ingår i ett ytterskärgårdsområde som pekats ut som Ramsarområde. Kriterierna för utpekandet baseras på ekologisk, botanisk, zoologisk, limnologisk och hydrologisk betydelse. Ramsarkonventionen är en internationell naturvårdskonvention som syftar till att bevara och nyttja internationellt viktiga våtmarker och andra grunda vattenområden på ett hållbart sätt.

Riksintressen

Reservatet omfattas delvis av riksintresse för kulturmiljövård/naturvård/friluftsliv enligt 3 kap 6 § miljöbalken.

Datum
2020-03-30

Beteckning
511-20689-2016
0188-02-032

Reservatet omfattas delvis av område som är av riksintresse för vindbruk, Svenska Björn, enligt 3 kap 8 § miljöbalken.

Med hänsyn till kust- och skärgårdsområdets samlade natur- och kulturvärden omfattas reservatet även av riksintresse enligt 4 kap. 1-2 och 4 §§ miljöbalken.

De delar av reservatet som utgör Natura 2000-område är riksintresse enligt 4 kap. 1 och 8 §§ miljöbalken.

Ärendets beredning

Naturreseptat Svenska Högarna bildades år 1976. Syftet var att skydda naturen, dess skönhet och märkliga beskaffenhet samt dess betydelse för allmänhetens friluftsliv. En revidering av beslutet skedde år 1988 och syftet formulerades då om till att skydda ögruppens zoologiska, botaniska och marinbiologiska värden, samt att uppmärksamma områdets kulturhistoriska tradition och tillvarata områdets betydelse för friluftslivet. Företrädesvis ska områdets zoologiska, speciellt dess ornitologiska värden tillvaratas.

För att belysa områdets värdefulla marina miljöer och för att förbereda en ombildning till ett marint naturreseptat utförde Länsstyrelsen de första marina inventeringarna år 2006. Diskussioner inleddes med sakägare och andra berörda. Därefter har reservatsarbetet varit vilande under ett antal år. År 2015 beviljade Havs- och vattenmyndigheten medel för att fortsätta med bildandet av ett marint naturreseptat vid Svenska Högarna. Projektet bidrog till att nya undersökningar kunde genomföras vilket gett en ökad kunskap framförallt om den marina miljön. Undersökningarna lade grund för att utarbeta ett nytt syfte och nya föreskrifter som i större utsträckning värnar om den marina miljön. Samtidigt har även miljön på land setts över vad gäller beskrivningar, föreskrifter och skötsel.

Länsstyrelsen hade ett tidigt samråd med berörda myndigheter och markägare i januari 2017 och Länsstyrelsen skickade ut ett tidigt utkast på beslut, föreskrifter och gränsdragning till berörda myndigheter och markägare i april 2018.

Länsstyrelsen har därefter tagit fram ett förslag på reservatsbeslut och skötselplan för att ge Svenska Högarna marin skyddsstatus enligt Naturvårdsverkets vägledning för skydd av marina miljöer med höga naturvärden (Rapport 5739).

Förslaget till naturreseptat har den 6 mars 2019 sänts på samråd till markägare, övriga sakägare och myndigheter i enlighet med 24–26 §§ förordningen om områdesskydd enligt miljöbalken m.m.

Inkomna yttranden

Yttranden över reservatsförslaget har inkommit från Försvarmakten, Fortifikationsverket, Naturvårdsverket, Norrtälje kommun, Roslagens Ornitologiska Förening, Sjöfartsverket, Svenska Turistföreningen, SMHI, Skärgårdsstiftelsen, Transportstyrelsen, Havs- och vattenmyndigheten samt de boende på Storön.

Statens geologiska undersökningar och Energimyndigheten har avstått från att yttra sig.

Datum
2020-03-30

Beteckning
511-20689-2016
0188-02-032

Sjöfartsverket anser att eventuella nyetableringar av sjösäkerhetsanordningar, såsom bojar och prickar, dvs sjösäkerhetshöjande åtgärder påkallat av säkerhetsskäl i befintliga farleder och vattenområden också bör omfattas av ett undantag. Därtill bör även undantag ges för objekt utpekade som riksintresse för sjöfarten och andra objekt som är väsentliga för sjöfarten.

Transportstyrelsen stödjer Länsstyrelsens förslag till beslut om utvidgning, ändring av föreskrifter samt fastställelse av ny skötselplan men uppmanar Länsstyrelsen att ändra reservatsföreskrift A3: *I naturreservatet är det förbjudet att anlägga farled till att utan tillstånd är det förbjudet att anlägga farled.* Myndigheten menar att en farled kan öka tillgängligheten för sjötrafik samtidigt som den verkar sjösäkerhetshöjande både vad avser människa och miljö. Transportstyrelsen anser att det vid en eventuell förändrad trafik i området kan bli lämpligt att uppföra en ny farled för att bibehålla en god sjösäkerhet, något som bör ligga i linje med reservatets syfte.

Havs- och vattenmyndigheten tillstyrker förslaget i huvudsak men anser att formuleringar av föreskrifter vad avser fiske samt undantag från dessa föreskrifter behöver omhändertas. Havs- och vattenmyndigheten föreslår att Länsstyrelsen samråder med Havs- och vattenmyndigheten om det vore lämpligare att reglera fisket genom fiskerilagstiftningen. Vidare bedömer Havs- och vattenmyndigheten att området i sin helhet inte kan definieras som ett opåverkat på grund av pågående verksamheter inom vissa delar. Istället föreslår myndigheten att Länsstyrelsen undersöker möjligheten till zoner, där den del av reservatet om är fri från exploatering avgränsas som opåverkat område. Havs- och vattenmyndigheten föreslår att syftet för de opåverkade zonerna i reservatet inkluderar formuleringen: ”bevara havsmiljön i ett ursprungligt och opåverkat skick”.

Havs- och vattenmyndigheten skulle gärna se att Länsstyrelsen undersöker möjligheten att kategorisera naturtyper utifrån bevarandevärden som anges i handlingsplanen för marint områdesskydd. Havs- och vattenmyndigheten anser även att de beskrivna naturtyperna bör få mer preciserade och mätbara bevarandemål. Havs- och vattenmyndigheten skulle också gärna se att beskrivning av naturtyper och kartor inkluderar marina naturtyper enligt Natura 2000. Vid eventuella regleringar eller prövningar för verksamheter kopplat till fysisk exploatering till havs och utanför territorialgränsen är det särskilt viktigt att dessa marina naturtyper är väl beskrivna. Enligt Naturvårdsverkets rapport ”Skydd av marina miljöer med höga naturvärden” är ett av kriterierna för ett marint naturreservat att det ska finnas mätbara bevarandemål kopplat till naturtyper samt en plan för hur dessa ska följas upp. I den framtagna skötselplanen saknas uppföljningsplan samt mätbara bevarandemål. Havs- och vattenmyndigheten anser att Länsstyrelsen bör komplettera med dessa delar.

Naturvårdsverket tillstyrker förslaget men anser att länsstyrelsen bör ändra formuleringarna angående fågel- och sälskyddsområdena då det inte finns juridiskt stöd för att besluta om dessa genom 7 kap 30 § miljöbalken.

Datum
2020-03-30

Beteckning
511-20689-2016
0188-02-032

De bofasta på Storön har yttrat sig angående förbud mot fiske och jakt samt förbudet att ta i land hund. Vidare anser de boende att det inte finns skäl att införa nya salskyddsområden samt tar upp problemen med att införa föreskrifter som reglerar i tid hur länge en båt får ligga vid en brygga samt reglering av tomgångskörning av båt. Man anser att den enskilt viktigaste åtgärden i förslaget är problemet med uppsättning av skyltar för naturreservat eller fågelskydd. De bofasta vill ha undantag för fiske, jakt, jakt med lös hund, motordrivet fordon, helikoptertransport, undantag för blyammunition, hastighetsreglering, husdjur som höns, kanin eller liknande, bortforsling eller dödande av orm inne på tomt eller i direkt anslutning till t ex köksträdgård.

Norrtälje kommun bedömer att förslaget är förenligt med kommunens gällande översiktsplan.

SMHI tillstyrker förslaget och anser att beslutet att utöka naturreservatet är välgrundat. Man önskar dock att miljön runt mätstationen på Storön bibehålls så intakt som möjligt då de meteorologiska mätningarna på platsen ska vara representativa för skärgårdsklimat.

Svenska Turistföreningen är positiva till att denna fina del av ytterskärgården skyddas med ett utökat naturreservat med marin inriktning men tycker att ytterligare hastighetsreglering runt ögruppen kunde vara bra.

Roslagens Ornitologiska Förening ser positivt på förändringen av skötselplanen för Svenska Högarna. Man anser att det är viktigt att ringmärkningen får fortsätta på Storön och att lokalerna för verksamheterna bör röjas på buskar och sly samt att öns små diken bör hävdas.

Skärgårdsstiftelsen är positiv till förslaget om utvidgning, ändringen av föreskrifterna samt den nya skötselplanen men anser att det bör ingå en plan för avfallshanteringen på Storön.

Länsstyrelsens svar på inkomna yttranden

Länsstyrelsen gör bedömningen att tillkommande anläggningar och viss verksamhet ska omfattas av tillståndsplikt. Prövningen är särskilt viktig i detta område då det utpekats som ett av få opåverkade marina områden i Östersjön vars syfte är att bevara området i ett ursprungligt och opåverkat skick enligt regeringsuppdrag M2017/03180/S. Länsstyrelsen bemöter med detta ställningstagande inkomna synpunkter från bl a Sjöfartsverket, SMHI och de bofasta på Storön.

För Transportstyrelsens yttrande så vidmakthåller Länsstyrelsen den verksamhetsinriktning som preciseras i kommande havsplan för området. Havsplanen förespråkar områdesskydd (N, Ö203 Svenska Björn-Svenska Högarna), vilket preciseras genom: *Området har naturvärden som är skyddade eller planeras att skyddas. Värdena ska bevaras och utvecklas för säkerställande av biologisk mångfald och främjande av ekosystemtjänster.* Skulle en farled aktualiseras i området så får det prövas mot reservatsföreskrifter och om det är förenligt med reservatets syfte.

Datum
2020-03-30

Beteckning
511-20689-2016
0188-02-032

Länsstyrelsen har gjort bedömningen, efter förslag från Havs- och vattenmyndigheten, att fisket i området bör regleras genom fiskelagstiftningen. Bedömningen grundar sig på att Havs- och vattenmyndigheten klargjort att en fiskereglering är prioriterad i området samt att processerna är påbörjade. Ett beslut förväntas under år 2020. Länsstyrelsen anser därför att det finns skäl att Havs- och vattenmyndigheten driver arbetet med fiskeregleringar i hela området. Länsstyrelsen har även skickat en separat begäran angående detta till Havs- och vattenmyndigheten, dnr 6232-43021-2019. Däremot anser Länsstyrelsen att gäddorna i den inre hamnen bör få ett omedelbart skydd och inför fiskeförbud på platsen enligt föreskrift C7. Föreskriften upphävs när Havs- och vattenmyndighetens fiskereglering är på plats.

Länsstyrelsen har enligt förslag från Havs- och vattenmyndigheten gjort en zonerings för området. Det innebär att riksintresset för vindbruk ej ingår i det område som Länsstyrelsen pekar ut som ett opåverkat marint område, se kartbilaga 3. Övriga förslag från Havs- och vattenmyndigheten när det gäller beskrivningar, uppföljning och bevarandemål har införts så långt det varit möjligt med de underlag Länsstyrelsen har haft tillgång till i detta område.

Länsstyrelsen har förtydligat och infört de ändringar som Naturvårdsverket föreslagit.

När det gäller synpunkter från de bofasta så anser Länsstyrelsen att en fiskereglering är en motiverad åtgärd som går i linje med att området pekas ut till ett opåverkat marint område. Fisket har även till viss del varit reglerat sedan 1988 års beslut. Länsstyrelsen har dock skickat en begäran till Havs- och vattenmyndigheten om att fisket ska regleras via Havs- och vattenmyndigheten och fiskelagstiftningen. För de bofasta finns möjlighet att söka dispens, detsamma gäller skydds jakt. Länsstyrelsen inför möjlighet att använda lös hund vid skydds jakt enligt föreskrift B5. De bofasta i egenskap av sakägare innefattas även av undantaget i föreskrift D3. Flera andra förslag från de bofasta omfattas av undantaget i föreskrift D10. Länsstyrelsen har förtydligat föreskriften om hur länge båt får ligga vid bryggan och att föreskriften gäller på allemansrättslig grund. Vidare bedömer Länsstyrelsen att en fartbegränsning i den inre hamnen är väl motiverad med syfte att minska grumling och störning i den känsliga miljön. När det gäller synpunkter för införandet av nya sälskyddsområden så anser Länsstyrelsen att det finns skäl att införa områden med tillträdesförbud. Gråsälén har ökat i Östersjön på senare tid men visar tydliga tecken på försämrad hälsa. För att minska effekter av mänsklig störning under pälsömsningsperiod så anser Länsstyrelsen att det finns skäl att skydda vissa områden under en relativt kort period på året. Övriga synpunkter berör i huvudsak förvaltning av området. Länsstyrelsen välkomnar synpunkterna och tar med dessa till områdets framtida förvaltning.

Länsstyrelsens bedömning

Naturresevatets ostörda läge och dess särpräglade ytterskärgård med en lång kulturhistoria gör Svenska Högarna unikt, inte bara regionalt utan även i ett nationellt perspektiv. Vegetationen på land är värdefull med en representativ

Datum
2020-03-30

Beteckning
511-20689-2016
0188-02-032

maritim lövskog och rester av tidigare hävdade kulturmarker. Området är en särskilt viktig häckningsplats för flera skyddsvärda fågelarter och är av stor betydelse för det rörliga friluftslivet. Områdets topografi lägger grund för ett varierat undervattenslandskap med goda förutsättningar för marin diversitet. Dess läge långt ut i ytterskärgården gör påverkan från föroreningar och störande aktiviteter särskilt låg.

Svenska Högarnas naturreservat uppfyller Naturvårdsverkets kriterier för urval av marina skyddsvärda områden (Naturvårdsverkets rapport 5739) samt Havs- och vattenmyndighetens definition av marint skyddade områden. Området har en hög grad av naturlighet trots att det, liksom hela Östersjön, är påverkat av övergödning och ett högt fisketryck. Den marina utskärgårdsmiljön är representativ i både art- och biotopsammansättning och innehåller prioriterade Natura 2000-livsmiljöer samt flera hotade fågelarter. För de marint kopplade fågelarterna är området av högsta vikt som reproduktions-, födosöks-, och uppväxtområde. Området har ett högt vetenskapligt värde och har även pekats ut som ett internationellt viktigt bevarandeområde för marin miljö.

Skyddet av marina miljöer är eftersatt i Sverige. Enligt miljö kvalitetsmålet *Hav i balans samt levande kust och skärgård*, ska 10 % av svensk havsmiljö vara skyddad till år 2020. Reservatet bidrar till att även Stockholms län uppnår målet. I regeringsuppdraget *Handlingsplan för marint områdesskydd* (M2015/771/Nm), redovisas andel skyddad areal för olika naturtyper i svenska havsområden. Den naturtyp med minst andel skydd i Östersjöns havsområde är naturtypen djupa mjukbottnar. Reservatet bidrar till att naturtypen får en utökad skyddsareal med ca 10 000 hektar. Havs- och vattenmyndigheten har tagit fram förslag till havsplaner för Sverige enligt havsplaneringsförordningen (2015:400). Havsplanerna ska bli vägledande för myndigheter och kommuner när de planlägger, ger tillstånd eller förvaltar havet. Inriktningen i detta område föreslås vara naturvård samt marint områdesskydd. Marint områdesskydd är dessutom ett av flera viktiga led i det internationella samarbetet för att bevara Östersjön som ett ekologiskt fungerande innanhav. Här hänvisar Länsstyrelsen till Helsingforskonventionen 1992 samt övriga rekommendationer inom ramen för HELCOM. Länsstyrelsen anser sammantaget att det finns goda grunder att utvidga reservatets marina miljö samt att utpeka Svenska Högarna till ett marint naturreservat. Länsstyrelsen anser att delar av reservatet bör ingå i Östersjöns nätverk av opåverkade skyddade marina områden som bevaras i ett ursprungligt och opåverkat skick enligt regeringsuppdrag M2017/03180/S, se kartbilaga 3.

För att skapa ett adekvat skydd samt att bibehålla ett så opåverkat marint område som möjligt införs regleringar i den marina miljön. Länsstyrelsen har vid tidigare remiss föreslagit ett totalt fiskeförbud i området. Bedömningen grundade sig på att trålfisket som bedrivs intill skärgården konkurrerar om födobasen för områdets sjöfåglar och gråsälar. Länsstyrelsen har dock efter dialog med Havs- och vattenmyndigheten valt att inte reglera trålfisket i detta beslut men understryker betydelsen av att Havs- och vattenmyndigheten fortsätter att driva processen om reglering. Länsstyrelsen har skickat in en separat begäran om fiskereglering i

Datum
2020-03-30

Beteckning
511-20689-2016
0188-02-032

området dnr 6232-43021-2019. Däremot anser Länsstyrelsen att lekmiljön för gäddorna i den inre hamnen bör skyddas och regleras omgående med detta beslut.

För att förbättra skyddet för områdets fåglar införs nya områden med tillträdesförbud. Samtidigt som besöksstrycket förväntas öka vid Svenska Högarna så är öarna en viktig utpost för många sjöfåglar, flera har dessutom en negativ populationsutveckling. För att skydda gråsälarna i området under den känsliga pälsovningsperioden så införs nya områden med tillträdesförbud i södra skärgården under perioden maj-juni.

För att skydda och förbättra miljön för områdets gäddbestånd samt känslig bottenvegetation införs ett båt- och fiskeförbud i gäddornas rekryteringsmiljö i Innerhamnen samt fartbegränsning och ankringsförbud i känsliga grundområden runt Storön. Även förbudet att tomgångsköra båtmotor vid ankringsplats är till gagn för områdets marina miljö.

En del av reservatsområdet överlappar riksintresse för vindbruk Svenska Björn (id 0188-V-005), se bilaga 3. Enligt föreskrifterna är det förbjudet att anlägga vindkraftsverk i området. Länsstyrelsen har dock gjort bedömningen att om föreskriven miljöprovning godkänner eller ger tillstånd för vindkraft inom riksintresseområdet vid Svenska Björn så kan verksamheten godtas.

Länsstyrelsen anser att Kustbevakningens verksamhet är viktig för att säkerställa att föreskrifterna efterföljs i området, deras verksamhet ska därför undantas föreskrifterna.

Länsstyrelsen inför undantag från föreskrifterna vad gäller verksamhet och åtgärder som utförs av myndighet inom totalförsvaret. Myndigheter inom totalförsvaret får även genomföra övningar med ett totalförsvaryfte, dock ej sprängning enligt föreskrift A2. Dessutom får myndigheter inom totalförsvaret utföra åtgärder för drift och underhåll avseende sina anläggningar och konstruktioner i ett totalförsvaryfte samt uppföra upplysningsskyltar i anslutning till dessa. Verksamheten ska bedrivas och åtgärderna ska utföras på sådant sätt att störningar på naturmiljön undviks så långt som möjligt. Vid verksamhet eller åtgärd som på ett betydande sätt kan påverka naturmiljön ska samråd ske med Länsstyrelsen i god tid.

Genom utvidgningen av det befintliga reservatet, ändringarna av föreskrifterna och fastställelse av ny skötselplan erhålls ett ändamålsenligt skydd och en grund för framtida skötsel och förvaltning av de skyddsvärda marina miljöerna som bidrar till att uppfylla syftet med naturreservatet. Länsstyrelsen gör bedömningen att det nya beslutet ger ett lika starkt eller starkare skydd än det tidigare beslutet och att de synnerliga skälen för den begränsade del där ändringen innebär undantag från föreskrifterna, i enlighet med 7 kap. 7 § första stycket miljöbalken, därför är uppfyllt.

Förenlighet med hushållningsbestämmelser och översiktsplan

Länsstyrelsen bedömer att ett naturreservat med marin inriktning i det aktuella området är förenligt med hushållningsbestämmelserna i 3 och 4 kap. miljöbalken. Reservatet ingår i riksintresseområdena för såväl naturvård (Stockholms skärgård;

Datum
2020-03-30

Beteckning
511-20689-2016
0188-02-032

yttre delen), kulturmiljö (ytterskärgårdens jakt- och fiskeplatser) som friluftsliv (Stockholms skärgård, yttre delen).

Länsstyrelsen bedömer att tillägget av marina föreskrifter för reservatet är förenligt med gällande översiktsplan för Norrtälje kommun, antagen år 2014. Området ingår i den fördjupade översiktsplanen för skärgården antagen 2005. Här framgår att ”områdets karaktär av ostört natur- och kulturlandskap med vidsträckta arkipelager ska bibehållas och skyddas”.

Miljö kvalitetsmål

Länsstyrelsen bedömer att tillägget av marint skyddssyfte och marina föreskrifter är förenligt med regeringens miljö kvalitetsmål. Reservatet bidrar till att uppfylla miljö kvalitetsmålet *Hav i balans samt levande kust och skärgård* genom att ge ett storslaget ytterskärgårdsområde ett långsiktigt formellt skydd både på land och hav, samt miljö kvalitetsmålet *Ett rikt växt- och djurliv* genom skydd av områdets särpräglade flora och fauna.

Intresseprövning

Länsstyrelsen finner vid en vägning mellan enskilda och allmänna intressen i enlighet med 7 kap. 25 § miljöbalken att det för att skydda och bevara ovanstående naturvärden finns skäl att utvidga naturreservatet med förordnande om föreskrifter för att skydda området samt att fastställa en skötselplan. För att uppnå det starka skydd som behövs för att skydda områdets naturvärden bör föreskrifterna bland annat omfatta förbud mot såväl exploatering, fiske samt tillträdesförbud inom känsliga fågelhäckningslokaler.

HUR MAN ÖVERKLAGAR

Detta beslut kan överklagas hos regeringen, Miljödepartementet, se bilaga 4.

Beslutet har fattats av landshövding Sven-Erik Österberg med miljöhandläggare Urban Pettersson som föredragande. I den slutliga handläggningen har också miljödirektör Göran Åström, samhällsbyggnadsdirektör Åsa Ryding, avdelningschef för landsbygd Ulrika Lundberg, chefsjurist Lena M Johansson samt jurist Tina Stuube deltagit.

Denna handling har godkänts digitalt och saknar därför namnunderskrift.

Kungörelse

Beslutet kungörs i ortstidning samt i Stockholms läns författningssamling.

Bilagor

Bilaga 1A-1C. Beslutskartor

1A. Reservatsgräns

1B. Föreskriftsområden fågel- och sälskydd

1C. Föreskriftsområden fartbegränsning, ankrings-, båt- och fiskeförbud

Datum
2020-03-30

Beteckning
511-20689-2016
0188-02-032

Bilaga 2. Skötselplan med kartbilagor

2A. Skötselkarta marina miljöer

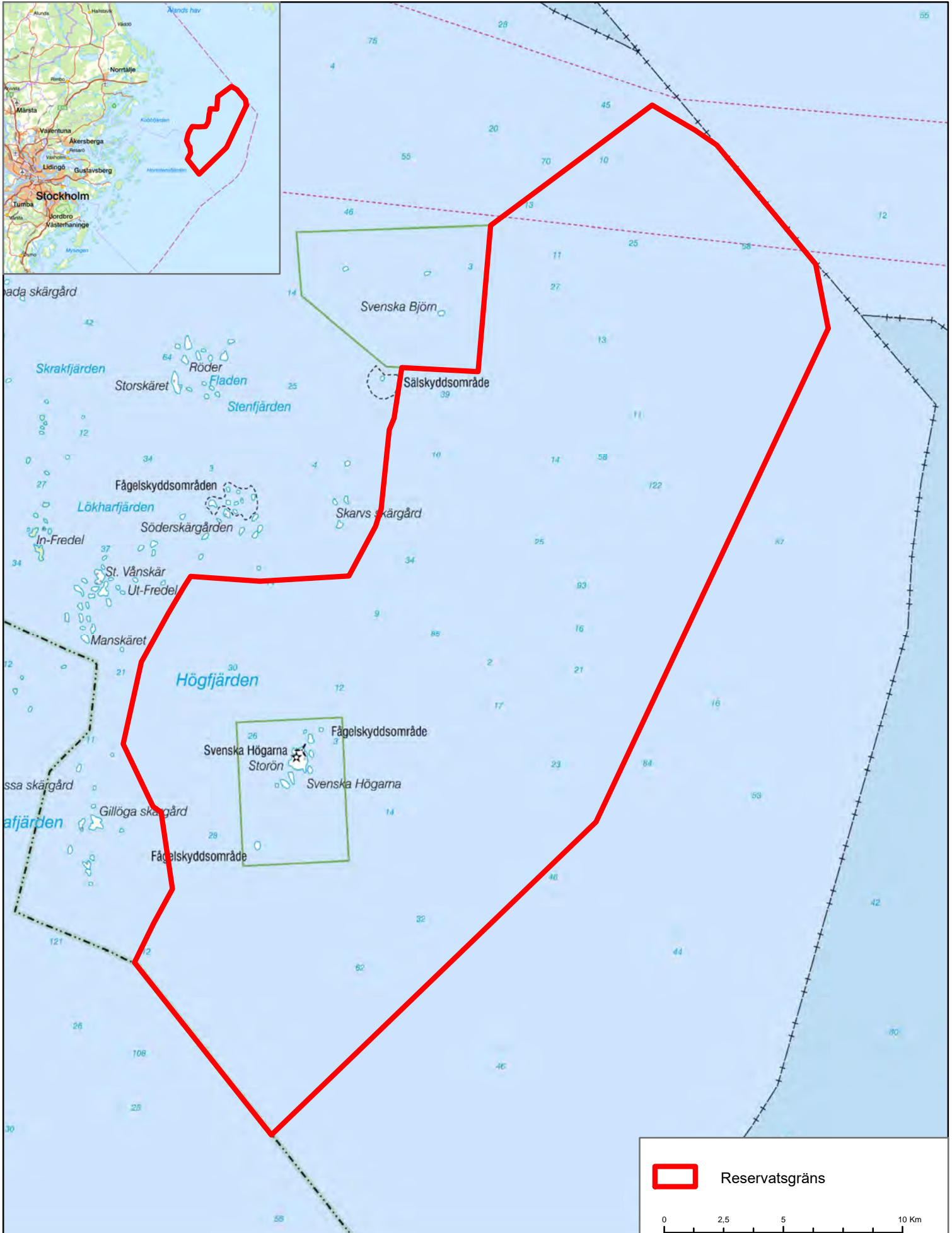
2B. Skötselkarta grunda havsvikar, landmiljöer och anordningar

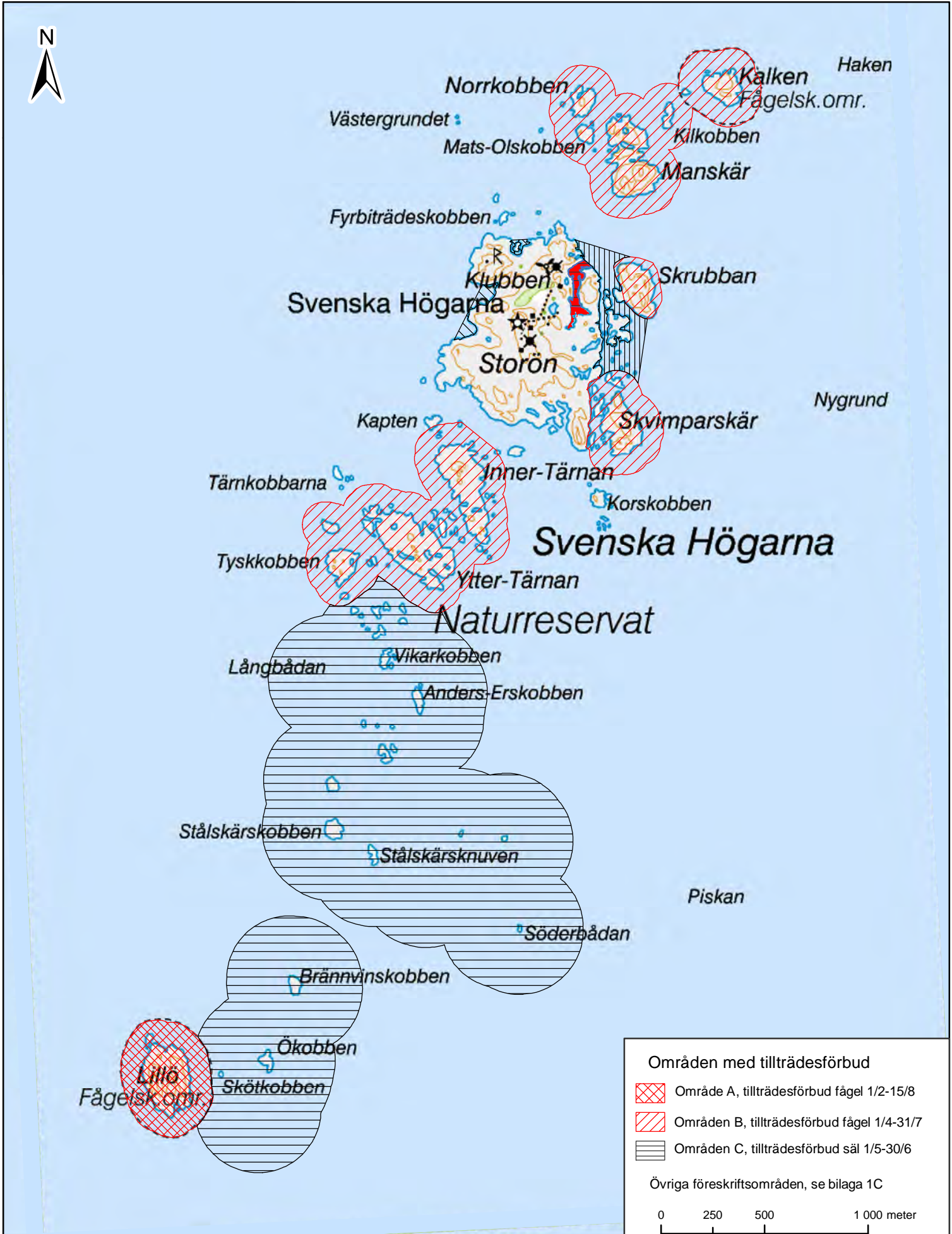
Bilaga 3. Översiktskarta riksintressen, trålgräns, Natura 2000- , Ramsar-, Helcom
MPA-område samt opåverkat marint område

Bilaga 4. Hur man överklagar

Sändlista

Sändlistan är borttagen i denna version
eftersom den innehåller personuppgifter.







Beteckning
511-20689-2016
0188-02-032

Bilaga 2 till reservatsbeslutet

Skötselplan för Svenska Högarnas naturreservat i Norrtälje kommun

Skötselplanen har utarbetats av Länsstyrelsen i Stockholms län inför utvidgningen av Svenska Högarnas naturreservat. I och med att marin kunskap insamlats under perioden 2006–2017 så revideras tidigare beslut och skötselplan för att ge hela reservatsområdet en marin inriktning.

Skötselplanen är en bilaga till beslutet och bör läsas tillsammans med reservatsbeslutet, där bland annat reservatets syfte, reservatsföreskrifter samt bakgrunden till utvidgningen återfinns.

Skötselplanen fastställdes i samband med att Länsstyrelsen fattade beslut om att utvidga Svenska Högarnas naturreservat. Planen har utarbetats av Ingrid Nordemar och Urban Pettersson på Länsstyrelsen.



Beteckning
511-20689-2016
0188-02-032

INNEHÅLLSFÖRTECKNING

1. BESKRIVNING AV RESERVATET	3
1.1 Administrativa data	3
1.2 Översiktlig beskrivning	3
1.3 Naturtyper	4
1.4 Natura 2000	5
1.5 Naturförhållanden	6
1.6 Historisk markanvändning	19
1.7 Friluftsliv	20
1.8 Slitage och störningskänslighet	21
1.9 Nuvarande bebyggelse och anläggningar	22
1.10 Inventeringar	22
2. PLAN FÖR NATURRESERVATETS SKÖTSEL	23
2.1 Övergripande mål för reservatets skötsel	23
2.2 Skötselområden	23
2.3 Friluftsliv	30
2.4 Skötsel av byggnader och anläggningar	32
2.5 Jakt och fiske	32
2.6 Reservatsförvaltning och tillsyn	32
2.7 Dokumentation och uppföljning	33
2.8 Sammanfattning och prioritering av planerade skötselåtgärder	34
3. KÄLLFÖRTECKNING	35

Kartbilagor

- 1 A-C. Beslutskartor
- 2 A-B. Skötselkartor
3. Översiktskarta riksintressen, trålgräns, Natura 2000-, Ramsar-, Helcom MPA-område samt opåverkat marint område vid Svenska Högarna

Beteckning
511-20689-2016
0188-02-032

1. BESKRIVNING AV RESERVATET

1.1 Administrativa data

Namn	Svenska Högarna
Naturvårdsregister-ID	2002199
Kommun	Norrtälje
Socken	Blidö
Natura 2000-område	Svenska Högarna (SE0110096)
Natura 2000-livsmiljöer	Sublittoral sandbankar (1110) Laguner (1150) Rev (1170) Skär och små öar i Östersjön (1620)
Natura 2000-arter	Silvertärna (A194) Större vattensalamander (1166) Gråsäl (1364)
Naturgeografisk region	Stockholms ytterskärgård
Maringeografisk region	Norra Östersjön med Ålands hav
Läge	Reservatet ligger ca 55 km (ca 30 nautiska mil) sydost om Norrtälje och ca 35 km (ca 19 nautiska mil) ost om Möja
Fastigheter	Svenska Högarna 1:1 och 1:2 samt allmänt vatten
Fastighetsägare	Staten samt Edward Sjöbloms Stiftelse Svenska Högarnas Fyr
Area	Cirka 61 000 hektar varav landareal ca 104 hektar
Reservatsförvaltare	Länsstyrelsen i Stockholms län

1.2 Översiktlig beskrivning

Svenska Högarna ligger längst ut i Stockholms ytterskärgård i Norrtälje kommun, avståndet in till Stockholm stad är ungefär 80 kilometer. Området sträcker sig runt ögruppen Svenska Högarna och norrut förbi Svenska Björns utsjöbank, se kartbilaga 1A. Närmaste ögrupp är Gillöga, ca 8 km västerut. I ögruppen ingår Storön och Lillön samt flera mindre öar, kobbar och skär. Landmiljöerna består av en särpräglad ytterskärgårdskaraktär belägen inom den maritima lövskogsregionen där markvegetationen domineras av örtrik rished med lågväxande buskar och träd. Träd och buskar förekommer sparsamt i skyddade lägen, dock har öarnas växtlighet tilltagit. De otillgängliga öarna och skären är av stort värde för fågelfaunan. Här finns sedan länge några av länets största kolonier av alkfåglarna tobisgrissla, sillgrissla och tordmule. Området är numera även länets viktigaste häckningsplats för ejder och svärta samt övervintringsområde för

Beteckning
511-20689-2016
0188-02-032

alfågel. Havsörnen är en karaktärsfågel i området och under vårvintern kan de samlas i hundratal i samband med att sälarna får sina kutar. Området utgör därtill en av landets viktigaste sträcklokaler för flyttfåglar och Storön har varit ringmärkningslokal sedan 1970-talet.

Den absoluta majoriteten av de 61 000 hektar som utgör reservatet består av öppet hav. Under ytan finns ett variationsrikt landskap som skapat förutsättningar för höga marina naturvärden. De marina naturtyperna innefattar bl a ovanligt friska och artrika tång- och rödalgsbälten samt stora arealer blåmusselrev. Vanliga fiskar i området är strömming, skarpsill och tånglake, men här finns även abborre, svart smörbult, skrubbskädda och tobiskung. Gråsälén har stora kolonier i närområdet i norr. Reservatsområdet nyttjas framförallt för sälarnas födosök och som pälsömsningsområde i maj-juni. Vattenområdet är till största del allmänt vatten, en mindre del intill öarna är enskilt vatten och ägs av staten. Vattenområdet är i princip fritt från lokala påverkansfaktorer.

Svenska Högarna har en lång historia som både fiskehamn och fyrplats. Betydelsen av fisket kan beläggas sedan 1400-talet och den lilla ögruppen har under fiskerika perioder hyst en befolkning på uppemot 100 personer. Dagens bebyggelse på Storön speglar de speciella levnadsbetingelser det medfört att bo och verka på ön. Dels de större bostadshusen som än idag hyser en bofast familj och dels de mindre enkla sjöbodarna som nyttjats till kortvarigt boende eller enstaka övernattningsplatser. Kring byggnaderna finns flera befintliga stigar upp till öns storslagna utsiktsplatser. Byggnader och anläggningar i området finns endast på Storön.

1.3 Naturtyper

Naturtyper på land och i vatten presenteras var för sig då de är framtagna på olika sätt och har olika noggrannhet.

Naturtyper på land

Naturresevatets areal har indelats i naturtyper enligt nedanstående tabell. Karteringen har skett genom KNAS (kontinuerlig naturtypskartering av skyddad natur) som baseras på satellitdata.

Tabell 1. Naturtyper enligt KNAS. Arealerna är ungefärliga, och de kan skilja sig från andra karteringar.

Naturtyp	Areal (ha)
Skogliga impediment	0,8
Substratmark	86,8
Övrig öppen mark	15,9
Sjöar och vattendrag	1,4
Exploaterad mark	1,5
Hav*	54 694
Okarterat hav	6 101
Total areal	60 902

* naturtypsindelning se nedan.

Beteckning
511-20689-2016
0188-02-032

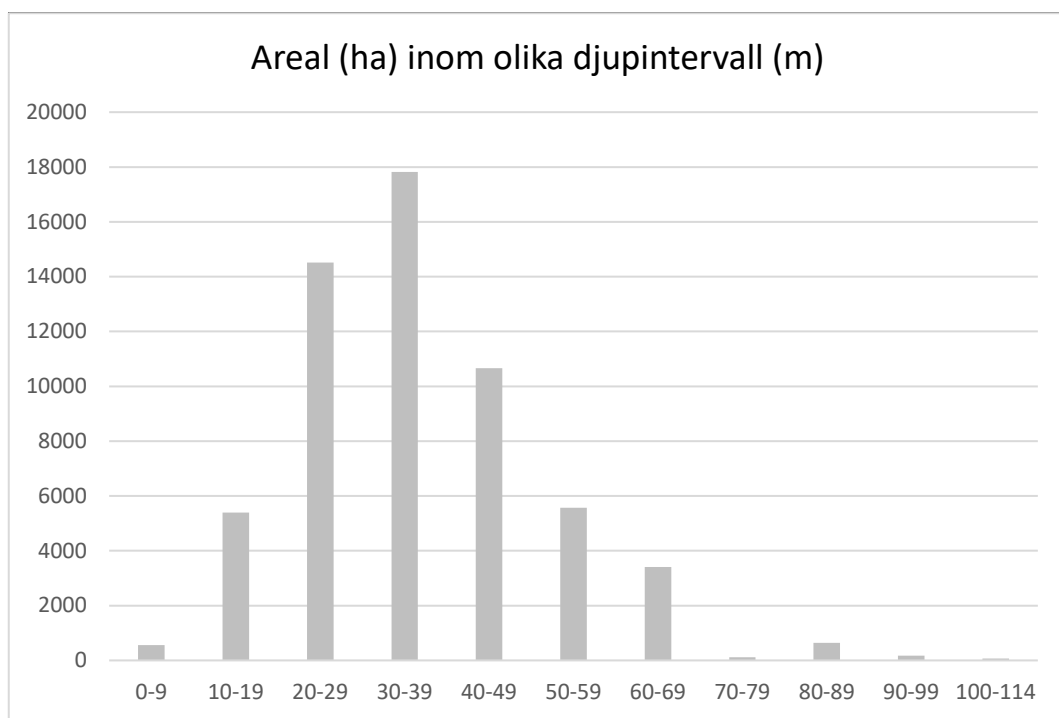
Naturtyper i hav

Naturtyper i havsmiljön styrs i huvudsak av två parametrar, bottenstrukturer och djup.

Tabell 2. Översiktlig arealfördelning av bottenstrukturer och djupintervall, se även karta, bilaga 2A.

Habitat	Djup	Areal fördelning
Grunda solbelysta revmiljöer	0–29 m	ca 35 %
Mellangrunda vegetationsfria blandbottenar	30–49 m	ca 50 %
Djupa vegetationsfria mjukbottenar	>50	ca 15 %

Tabell 3. Djupdata baseras på underlag från ett modelleringsprojekt (MMSS) och fördelas enligt nedan.



1.4 Natura 2000

Ögruppen Svenska Högarna och delar av den marina miljön utgörs av ett Natura 2000-område (*Svenska Högarna SE0110096*). I tabellerna nedan listas de livsmiljöer och arter som pekats ut enligt EG:s art- och habitatdirektiv (92/43/EEG). Till livsmiljöerna knyts även andra typiska arter vars förekomst indikerar gynnsamt tillstånd hos livsmiljön, dessa redovisas dock inte här.

Det övergripande syftet med Natura 2000-området är att upprätthålla ett gynnsamt tillstånd för livsmiljötyper och arter som är utpekade i området. Länsstyrelsen har även fastställt en bevarandeplan för Natura 2000-området. Av bevarandeplanen framgår vilka mål som ska uppnås i bevarandet av Natura 2000-området samt åtgärder som krävs för att uppnå målen. Reservatets skötselplan och

Beteckning
511-20689-2016
0188-02-032

bevarandeplanen för Natura 2000-området ska ha en överensstämmande inriktning. Utbredningen av Natura 2000-området Svenska Högarna och även närliggande Natura 2000-område Svenska Björn kan ses i kartbilaga 3.

Tabell 4. Natura 2000-livsmiljöer.

Natura 2000-livsmiljö
1110 Sublittoral sandbankar
1150* Laguner
1170 Rev
1620 Skär och små öar i Östersjön

* prioriterad livsmiljö – bevarandet bedöms ha hög prioritet inom EU

Tabell 5. Natura 2000-arter.

Natura 2000-arter
A194 Silvertärna, <i>Sterna paradisaea</i>
1364 Gråsäl, <i>Halichoerus grypus</i>
1166 Större vattensalamander, <i>Triturus cristatus</i>

1.5 Naturförhållanden

Geologi och topografi

Geologin i området utgörs i huvudsak av blottade och nedslipade berghällar. Berggrunden består av gnejsgranit och bildar en uppsprucken bergsplatå omgiven av en varierad havsbotten utanför öarna. Öarna har endast små inslag av jordarter i form av morän, glacial lera, postglacial sand/grus och torv. Jordmånen ökar dock succesivt genom naturliga processer, vilket framförallt syns på ökad växtlighet vid Storön.

Inlandsisens spår på berggrunden är påtaglig. Berghällarna uppvisar tydliga spår genom sina mjuka rundslipade former och även geologiska fenomen som isräfflor och jättegrytor. Den största jättegrytan, ”Finngubbens byxor” eller ”Tomtgubbensbyxan”, är en så kallad dubbel jättegryta med ett djup på 1–1,5 meter. Var och en av de båda grytorna har en diameter på ca 0,6 meter. Grytorna är dock vattenfyllda och inte så lätta att upptäcka. Åtminstone ytterligare tre jättegrytor förutom dessa har påträffats på ögruppen. På västra sidan av Storön finns även klapperstenstränder.

Landmiljön

Svenska Högarna hör till den maritima lövskogszonen med en vegetation till utseendet liknande fjällvegetation. Öarna är övervägande kala med litet eller begränsat jordtäckte. Vegetationen utgörs i huvudsak av ris-hedtyp med ljung, kråkris och krypande en- och nyponbuskar. I berggrundens sprickskevror finns fuktiga partier med olika arter av vitmossor och starr samt vindpinade krypande träd som al, rönn och sälg. Små kärr med mattor av vitmossor, tuvdun och olika starrarter är utspridda på Storön. Inventeringar har visat att det finns 18 olika arter

Beteckning
511-20689-2016
0188-02-032

av vitmossa på ön, här hör hornvitmossa (*Sphagnum auriculatum*) och klyvbladsmossa (*Sphagnum riparium*) till de mindre vanliga arterna i Uppland. Flera platser på Storön består av friska till fuktiga högrötsängar som tidigare hävdats. I äldre kartor klassas vissa områden även som ängsmark. Ängsmarkerna inkluderar öns kyrkogård, en mindre tältplats samt mark som präglats av slätter eller småskaligt åkerbruk med tillhörande stenmurar. Norr om den forna begravningsplatsen på Storön finns ett igenväxande kärr med säl, rönn och björk och på några få vindskyddade platser finns enstaka barrträd. På ön finns flera naturliga dammar och i tre av dem växer den för länet sällsynta arten vårtsärv. I projektet Upplands Flora har Svenska Högarnas flora inventerats. Inventeringen noterade över 300 arter på öarna och visar att landmiljön innehåller en spännande variation av kärlväxter med arter som kännetecknar både fjällvegetation, hjortron, men även kulturbärande arter såsom höskallra.

Fjärilsarter som har noterats på öarna är t ex sandgräsfjäril, storfläckig pärlmorfjäril, vitfläckig guldvinge och hedblåvinge. Troligen kan Svenska Högarna även tillfälligtvis hysa östliga arter som annars bara har sporadisk förekomst i Sverige. Det skulle därför vara intressant att studera fjärilsfaunan mer ingående.

På öarna finns även huggorm, snok, olika grodor och paddor, åkersork samt mindre och större vattensalamander, varav den sistnämnda är upptagen i EU:s artdirektiv. Arterna är starkt knutna till öns olika vattensamlingar och populationerna är mycket isolerade.

Havsmiljön

Svenska Högarnas naturreservat består av ett ca 61 000 hektar stort havsområde. Enligt vattenförvaltningen så utgörs området av vattenförekomsterna Högfjärden, Stockholms skärgård med kustvatten samt en mindre del av Norra Gotlandshavets utsjövatten.

Dagens växt- och djurliv i havsområdet är formade av livsmiljön och dess utveckling. Bottnarna består av topografiskt komplexa hårbottnar med insprängda stråk av sand och mjukare sediment. Undervattenslandskapet är präglat av de geologiska förutsättningarna och är format, liksom landmiljön, av den senaste istiden med slipade rundhällar och moränavlagringar med blandsediment.

Landhöjningen präglar större delen av Östersjöns kustnära miljöer. Höjningen är några millimeter per år i Stockholms skärgård, vilket gör att havsbotten successivt grundas upp och nya land- och grundområden skapas. Utvecklingen är ännu snabbare i grunda havsvikar, där ytterligare sediment ansamlas och bygger på havsbotten. Successivt blir de allt mer uppgrundade havsvikarna avsnörda från havet och bildar sjöar som ofta växer igen till våtmarker. Den här typen av mindre våtmarker förekommer på Storön och avrinning sker till angränsande havsvikar. Under ytan kan pågående förändringar ses i områdets rörliga sand- och sandblandade bottnar som ändrar både utseende och utbredning beroende på strömmar och vågbildning. Tydliga böljeslagsmärken eller så kallade ”ripples” går att se på över 40 meters djup. Rörligheten av material medför att angränsande

Beteckning
511-20689-2016
0188-02-032

häll, block- och stenbottnar periodvis kan bli helt överlagrade av sand. I nuläget vet vi emellertid inte hur stora bottenarealer som utgör den här typen av transportbotten, men det kan förklara varför olika bottenkarteringar inte alltid är helt överensstämmande. Rörligheten kan även vara en orsak till att fastsittande organismer inte alltid uppvisar entydiga koloniseringsmönster.

Ett annat fenomen som påverkar Stockholms skärgård är isarnas utbredning. Isen påverkar främst de grundaste miljöerna, där botten skrapas ren och på så sätt gynnar nykolonisering av olika arter men även djupare livsmiljöer kan påverkas när isen täcker stora delar av skärgården. Isen kan exempelvis hindra övervintrande alfågel från att komma åt blåmusslor i innerskärgårdar, vilket gör att stora mängder alfåglar ansamlas i randområden ute till havs vissa år. De omfattande blåmusselreven vid Svenska Björn och Svenska Högarna kan därför vara ett mycket viktigt födosöksområde för alfågel under kalla isvintrar.

Sammanfattningsvis utgörs naturtyperna i havsområdet av vidsträckta grunda solbelysta revmiljöer, mellangrunda vegetationsfria blandbottnar, djupa vegetationsfria mjukbottnar samt enstaka grunda vegetationsklädda havsvikar. Nedan beskrivs dessa typmiljöer mer ingående, men i verklighetens småbrutna undervattenslandskap är naturtyperna tydligt mosaikartade.

Grunda solbelysta revmiljöer

I Östersjön klassas bottnar ner till 30 meters djup ofta som fotiska bottnar, vilket kan översättas till solbelysta bottnar. Här kan alger, både fastsittande och plankton, överleva och utgör födobasen för ett stort antal andra organismer. Ungefär en tredjedel av reservatet, dvs ca 20 000 hektar, utgörs av fotiska bottnar. Till största del består substratet i detta djupintervall av hårbotten, där naturtypen utgörs av revmiljöer, främst blåmusselrev men även vegetationsklädda hårbottnar som vi har valt att särskilja i beskrivningen.

Grunda blåmusselrev

Blåmussla ansamlas främst på hårbottnar av häll, block och sten, men förekommer även på grova sand och grusbottnar där de lever fritt eller ihopklumpade på det rörliga substratet. Baserat på videoobservationer kan man generalisera utbredningen av blåmusseldominerade biotoper (HELCOM klassificering) till alla hårbottnar mellan 10–20 meters djup. I djupintervallet 20–30 meter förekommer också blåmusslor, men täckningen är lägre. Under ca 25 meters djup klassas biotopen generellt som glesa musselbottnar (enligt HELCOM). I grova drag utgörs därför ungefär en tredjedel av naturreservatet av naturtypen ”grunda blåmusselrev”. Djuputbredningen av blåmusslor speglar i första hand födokoncentrationen av plankton, samtidigt som spridning av mussellarver är mer gynnsam närmare ytan, vilket gynnar återkolonisering. Positiva effekter av kalla isvintrar har noterats hos blåmusslor som producerar särskilt mycket larver, vilket driver både nyrekrytering i populationen och ökar födobasen för exempelvis strömming. I genomsnitt verkar Östersjöns blåmusslor spridas 20–30 km under den pelagiska larvfasen. I ett havsområde som Svenska Högarna med relativt mycket transportbottnar är det dock naturligt att även blåmusselrevens utbredning ändras över tid.

Beteckning
511-20689-2016
0188-02-032

När blåmusslor koloniserar havsbotten skapas en finskalig struktur med nya mikrohabitat som främjar marin biodiversitet. Här trivs bl.a. små kräftdjur och maskar. En fisk som är vanlig är tejestefisk som använder gamla blåmusselskal som yngelkammare. Flera fiskar och sjöfåglar livnär sig till stor del på blåmussla, bl.a. ejder, alfågel och skrubbskädda. Strömming i sin tur får periodvis en stor del av sin föda från mussellarver. Musslorna frigör även närsalter som de bottenlevande algerna kan nyttja och vattnet vid blåmusselreven blir klarare, p g a musslors förmåga till filtrering, vilket gynnar kolonisering av fleråriga alger på större djup.

Blåmusslor har länge antagits vara toleranta mot diverse miljöförändringar. Däremot har man visat att blåmusslor inte är särskilt tåliga mot exempelvis överfiske, sedimentation och utsläpp av giftiga ämnen. I nuläget har forskare uppmärksammat en kraftig minskning av blåmusslors utbredning och storlek, främst i Västerhavet och längre söderut i Europa, men dessa tendenser kan även ses i Östersjön. Forskare har även noterat en förändrad könskvot med fler hannar än honor, vilket antas vara en effekt av ökad dödlighet hos honindivider. Den övergripande minskningen antas bero på storskaliga faktorer som ändrat klimat och förändringar i födoväven som skapar födo- eller vitaminbrist hos musslorna. Den tidigare uppfattningen om blåmusslan som en vanligt förekommande art med allmän utbredning behöver därför omvärderas. Eftersom reven vid Svenska Högarnas havsområde är mindre belastade av påverkan från kustnära utsläpp och exploatering utgör de en särskilt skyddsvärd resurs, både som födokälla för flera arter men även som en viktig spridningsbank för artens överlevnad.

Grunda vegetationsklädda hårdbottnar

Undersökningar utförda i området vid två tillfällen, år 2006 respektive år 2016, beskriver vegetationssamhällena som i allmänhet friska och yttäckande. Först vid 8–9 meters djup minskar täckningen till under 50%. Vid öar och skär växer ett frodigt bälte med blåstång (över 25% täckningsgrad) som sträcker sig ner till ca sju meters djup, vilket är 1–2 meter djupare än i andra skärgårdar närmre kusten. Enstaka blåstångplantor förekommer dock till åtminstone 9 meters djup. På exponerade lokaler hittas juvenil blåstång främst i svackor och i skydd bakom klippblock. Rödalgerna som breder ut sig nedanför tångbältet uppvisar en hög mångfald, där de vanligaste arterna är ullsläke, rödblåd och storvuxen kräkel, men även rödris och rödslick. Rödalgsbälten finns också i anslutning till de mer vågexponerade blåmusselreven. Enligt HELCOM klassificeringen utgör algdominerade biotoper (minst 50 % täckningsgrad) de flesta grunda miljöer ner till 10 meters djup i området, biotopen motsvarar dock enbart ca 1% av reservatets yta. Enstaka bottenvegetation har dock dokumenterats ner till drygt 30 meters djup. Fintrådiga rödalger som ishavstofs utgör nedersta gräns för algernas utbredning.

Tångbältet vid öarna är delvis täckt med olika påväxtalger, i synnerhet i mer vågskyddade lägen, varav den ettåriga brunslicken tyder på näringspåverkan eller brist på betande små kräftdjur. Andra påväxtalger är dock förknippade med artrika algbälten, vilket karaktäriserar området. Få lokaler i Stockholms skärgård har en lika artrik algflora som den vid Svenska Högarna. På fleråriga blåstångsplantor

Beteckning
511-20689-2016
0188-02-032

växer förutom fintrådiga alger även andra organismer, bl.a. kolonibildande mossdjur som tångbark. I vågskyddade lägen ökar mängden sediment på botten liksom andel lösliggande alger. Under algerna, och på vertikala bottenpartier där algerna har svårt att få tillräckligt med solljus, finns ett stort skafferi av grunt växande blåmusslor som nyttjas av bl.a. ejder. Födokällan i anslutning till ejderns häckningsbiotop vid öar och skär är en förutsättning för artens häckningsframgång i området.

Sommartid ser man stora mängder småfisk runt tångplantorna. Småfisken utgörs främst av spigg och elritsa som är vanlig föda för större fisk och tärnor. På grund av nedgångarna på större rovfisk dominerar småfisk i Östersjöns skärgårdar generellt. I övrigt är det få talrika fiskarter i algbältet, men man påträffar även t.ex. tånglake, tejstefisk, tångsnälla och simpor. Ibland dyker det upp stim med stor strömming, tobiskung eller abborre på jakt efter småfisk. Områdets talrika småfiskar genomsöker vegetationen efter små kräftdjur och snäckor. När dessa smådjur minskar i antal så gynnas ettåriga trådalger. Det är sannolikt så att det fleråriga algsamhällets kvalité och tillstånd skulle förbättras genom att stärka områdets rovfiskbestånd.

Grunda vegetationsklädda havsvikar

På ett fåtal skyddade platser i området finns grunda sand- och lerbottnar med förutsättningar för en annan typ av vegetation. Vegetationen påträffas främst i små havsvikar runt Storön samt på västsidan av mindre öar och skär, dvs lokaler som är skyddade från vågor som annars sliter loss plantorna. Här kan rotade kärlväxter som nating, borstnate och hårsärv samt även kransalger som havsrufse och borststräse påträffas. Runt kärlväxterna gömmer sig många småfiskar; bl.a. spigg, stubb och smörbult. I bottensedimenten finns också mängder av grävande organismer, bl.a. östersjö-, sand- och hjärtmussla samt borstmaskar som är stapelföda för vissa fisk- och fågelarter, bl.a. skrubbskädda och svärta. Gamla musselskal bildar även skalgrusbottnar i vissa vikar. I inventeringen från år 2006 rapporterades även förekomst av ålgräs i området, men detta bestånd kunde dock inte påträffas år 2016.

I de mest avskärmade havsvikarna, där strömmar är begränsade, värms vattnet upp snabbt på våren vilket skapar ett särskilt produktivt lek- och uppväxtområde för gädda och abborre. Små utflöden av sötvatten från Storöns våtmarker skapar även miljöer för flera andra sötvattensarter, här kan man finna en hel del vattenlevande insekter, bl.a. trollsländelarver och husbyggande nattsländor, arter som utgör en viktig födokälla för fiskar och sjöfåglar. Utsötningen från våtmarkerna är en bidragande orsak till att det finns en lokal gäddpopulation i området. Eftersom antalet grunda havsvikar är mycket begränsade i hela ytter-skärgården så har de ett mycket högt skyddsvärde. Dessa isolerade småbiotoper är dessutom särskilt känsliga för negativ påverkan.

Spår av mänsklig påverkan i de grunda vikarna kan ses i form av nedskräpning och ankringsskador vid välbesökta stränder. I Ytterhamnen, där de flesta besökare lägger till med egen båt, verkar miljön dessutom vara lokalt påverkad av både gödning och skuggning från båtar, något som möjligen kan ha förvärrats de

Beteckning
511-20689-2016
0188-02-032

senaste 10 åren. Vattenströmmar från båtmotorer, båtars svall och draggande ankare kan likt muddring grumla upp bottensediment. Detta frigör närsalter och kan orsaka syrebrist i miljöerna. Innerhamnen på Storön drabbas periodvis av kraftig algblomning som påverkar viken och dess arter negativt. Det är därför viktigt att begränsa ytterligare påverkan och utsläpp i viken, i synnerhet som den hyser ett mycket skyddsvärt gäddbestånd. Dessutom behöver de grunda vikarnas kvalité och miljöstatus förbättras överlag, vilket kan ske genom att stärka området rovfiskbestånd samt att minska lokal närsaltsbelastning och spridning av andra skadliga ämnen.

Mellangrunda vegetationsfria blandbottnar

Under den solbelysta zonen, dvs från ca 30 meters djup, kan inga alger växa och naturtypen övergår då till att vara vegetationsfri. På grund av få undersökningar är kunskapen om dessa livsmiljöer generellt sett mycket låg i Östersjön. Dessutom överensstämmer olika bottenkarteringar och undersökningar dåligt i området, vilket gör att naturtypernas lokala utbredning sällan kan specificeras tydligt. Undervattenslandskapet i området är därtill extremt heterogent. I naturreservatet klassas nästan 30 000 hektar som ”*mellangrunda vegetationsfria blandbottnar*”.

Eftersom bottenarna i området domineras av blandade hårda substrat med lokala inslag av sand och grova sediment, ner till ca 50 meters djup, utgörs naturtypen mestadels av ytlevande hårbottenfauna. I videodokumentation noterar man vid första anblicken på dessa bottenar bara enstaka blåmusslor och havstulpaner. Emellertid är de flesta organismerna mycket små, knappt synliga, exempelvis små geléartade polyper av öronmanet och kolonibildande sköra hydroider. Inga arter har inventerats i området, men videoundersökningarna visar exempel på dessa organismer.

Videodokumentation från de mellangrunda hårbottenarna visar också exempel på bottenlevande fiskarter, bl.a. hornsimp, lake, spetslångebarn och stubb. Det är troligt att biotopen har ett högre värde för fisk under vinter och under varma somrar, perioder då många fiskarter söker sig till djupare vatten där vattentemperaturen är lägre, mer stabil samt innehåller syrerikare vatten. Dessutom kan det tänkas att pelagisk fisk nyttjar bottenarna periodvis.

Insprängt i hårbottenlandskapet finns stråk/fält av sand och grövre sediment. Vissa ytor är mer exponerade för vågor än andra, men sandbottenar med tydliga böljeslagmärken förekommer ner till åtminstone 40 meters djup. Det indikerar dels att området är extremt vågexponerat, men även att bottenarna är väl syresatta. Synliga delvis ytlevande djurarter är bl.a. östersjö- och hjärtmussla samt en del blåmussla. Frilevande musslor på dessa djup är en värdefull och relativt lättillgänglig födoresurs för flera fiskar. På vissa vågskyddade lokaler ökar mängden mjukt sediment och bottenarna får nära mjukbottenkaraktär med grävande arter i sedimentet. Vanliga fiskarter på bottenarna är bl.a. stubb, smörbult, simpor och skrubbskädda, varav den sistnämnda är en storkonsument av musslor.

Beteckning
511-20689-2016
0188-02-032

Djupa vegetationsfria mjukbottnar

Östersjöns medeldjup är 55 meter, och på dessa djup påträffas främst afotisk (ej solbelyst) vegetationsfri mjukbotten, vilket är Östersjöns vanligaste bottenotyp. Även i detta havsområde verkar mjukbottnar vara den vanligaste naturtypen från runt 50 meters djup, vilket sammanfaller med relativt begränsade vattenrörelser. Trots det stora djupet verkar mjukbottnarna friska och inga syrefria lokaler har noterats. Sådana biotoper är ytterst skyddsvärda i Östersjön. Faunan på bottenarna domineras av olika grävande organismer. Särskilt vanliga är havsborstmasken *Marenzelleria*, östersjömussla och vitmärla som alla förekommer i tätheter uppåt hundra- eller tusentals per kvadratmeter. Arten *Marenzelleria*, som är en relativt ny art i Östersjön, är ovanligt talrik i området och man ser spår av maskens förekomst genom deras högar av spillning på bottenytan. Även östersjömusslan lever nedgrävd i sedimentet. Vitmärlan, som är ett litet kräftdjur, gräver också gångar i sedimenten och lever av döda plankton som fallit ner på havsbotten.

De flesta av dessa djurarter är mycket känsliga för bl.a. låga syrehalter och miljögifter. Vanligen tar man inte så stor hänsyn till denna biotop som verkar kunna dö ut och återkoloniserar inom något år. Vitmärlor i Östersjön har dock under senare år drabbats av missbildade embryon, döda äggsamlingar och parasitangrepp, vilket är oroande. Forskare befärdar att kraftiga populationsnedgångar till följd av utbredd syrebrist kan ha ökat artens känslighet som då har fått svårt att återkolonisera bottenarna. Detta är uppgifter som gör att vi behöver omvärdera naturtypens behov av skydd och åtgärder.

På dessa djupa mjukbottnar, med ett rikt skafferi av smådjur, födosöker olika fiskar. Den vanligaste stationära arten är stubb, även spetslångebarn är vanlig och lake förekommer. Habitatet är även lämpligt som födosöksområde för olika plattfiskar och torsk. Det är möjligt att även denna biotop har ett högre värde under perioder när flera fiskarter söker sig till en djup och stabil vattenmiljö.

Fisk och fiske

I området domineras fisksamhället av marina pelagiska arter, det vill säga strömming och skarpsill. De har både lek- och uppväxtområden i området men samlas framförallt i stora mängder före lekperioden inom området. I perioder av god torsktillgång är även torsk vanlig i området, men eftersom dagens torskbestånd är på en relativt låg nivå är den för tillfället inte vanligt förekommande. Den vanligaste plattfisken är skrubbskädda men även den hotade arten piggvar kan förväntas på områdets betydande arealer grus-, sand- och lerbottnar.

Under senare år har storspigg ökat och under vår och försommar kan den förekomma i omfattande mängd inne på grundområden. Resten av året är det en pelagisk art och finns ute till havs.

Bland områdets limniska arter är gädda och abborre vanligast. I dagsläget är tillgången på vuxen abborre begränsad vilket innebär att de i huvudsak återfinns längre in i skärgården. Vid Svenska Högarna förekommer dock viss rekrytering av abborre och de fångades även vid provfisket år 2016. Under provfisken vid Storön har även ett unikt bestånd av gädda uppmärksammats. I närliggande skärgårdar,

Beteckning
511-20689-2016
0188-02-032

Björkskär, Stora Nassa, Gillöga, där det tidigare funnit livskraftiga bestånd är gäddan i stort sett borta. Vid Svenska Högarna finns dock ett gäddbestånd som reproducerar sig i Innerhamnen. Gäddorna födosöker sannolikt runt miljöerna vid Storön. Att arten förekommer i denna utskärgård kan sannolikt förklaras av Storöns sankmarker med avrinning av sötvatten till Innerhamnen. Vikens utsötning och vattnets tidiga uppvärmning på våren gynnar gäddrekryteringen på platsen. En annan orsak är sannolikt att fritidsfisket varit kraftigt begränsat i denna del av ytterskärgården.

För förvaltningen av fiskbestånd är gränsen mellan enskilt och allmänt vatten av stor betydelse i ostkustens skärgårdar. Allmänt vatten dominerar i det aktuella området, enskilt vatten runt öar och skär ägs av staten.

I området regleras fisket både av nationella och internationella regler. In till den internationella gränsen får alla typer av trålfiske bedrivas och här regleras fisket av EU:s gemensamma fiskeripolitik, se kartbilaga 3. I detta område fiskar svenska fartyg fritt medan utländska fartyg fiskar i enlighet med avtal. Det fiske som bedrivs in till trålgränsen är ett storskaligt pelagiskt trålfiske med finmaskig trål. Fartygen har kapacitet att fånga flera hundra ton fisk i varje tråldrag och majoriteten av fångsten går till industriändamål. Målarten för fisket är framförallt skarpsill men även strömming/sill. Merparten av det pelagiska fisket bedrivs ute till havs men årligen förekommer tråldrag i eller i direkt anslutning till området. Övrigt fiske är mycket begränsat och utgörs av husbehovsfiske till de boende på Storön samt ett visst handredskapsfiske av sommarturister.

Gråsäl

Gråsälspopulationen i Östersjön består i dagsläget av uppskattningsvis 50 000 individer, där det största beståndet finns i Stockholms-Sörmlands-Östergötlands skärgårdar. Under parningstiden bildar gråsälarna små flockar, men vissa individer lever hela året i grupp.

Vuxna gråsäl är anpassade till ett liv i vatten och är mycket skickliga fiskare. De kan simma långt, men längre förflyttningar är ändå ovanligt. De stannar vanligtvis inom ett område och födosöker där under en längre period. Gråsälens föda i Östersjön utgörs normalt främst av stimlevande fiskarter som strömming och skarpsill, men också torsk, flundra, sik, lax och öring, beroende på vad som finns tillgängligt. Ibland tar den också småfisk som spigg och smörbult eller sjöfågel. En vuxen gråsäl behöver i snitt ca 7 kg föda om dagen, något som kan skapa födobegränsning samt starkt påverka fiskpopulationer om sälarna är talrika i ett område.

I slutet av februari till början av april föder sälhonorna sina kutar. Under kalla isvintrar sprider de ut sig på drivisar, medan de under isfria vintrar samlas i kolonier på mindre skär i ytterskärgården. De största kolonierna påträffas i norra egentliga Östersjön vid Svenska Björn och Svenska Stenarna som gränsar till de norra delarna av reservatet. Områdena är skyddade som Natura 2000-område och som sälskyddsområden. Området vid Svenska Högarna har stort värde som födosöksområde för dessa sälar. Sälarnas kutningsperiod är kortvarig och redan efter tre veckor lämnar honan ungen som då får klara sig på egen hand. Perioden

Beteckning
511-20689-2016
0188-02-032

är mycket kritisk för sälkuten. Stimbildande strömming är särskilt viktig för kutarna när de ska lära sig att jaga egen föda och tillgången på lättfångad fisk i närområdet är avgörande för överlevnaden hos kutarna. Det skärgårdsnära storskaliga pelagiska fisket har inneburit att gråsälens födounderlag till havs har minskat, vilket också indikeras av Havs och vattenmyndighetens senaste bedömning av gråsälens status avseende späcktjocklek och dräktighetsfrekvens. Ett minskat födounderlag till havs har inneburit att gråsälens sökt annan föda längre in i skärgårdsområdet och därmed blivit ett hot mot redan utsatta fiskarter som sik, abborre och gädda.

Under perioden maj-juni byter sälarna päls. En stor del av sälarna påträffas då uppe på land. Hundratals, ibland uppemot tusen gråsälar nyttjar de små skären i reservatsområdet, främst mellan Storön och Lillön. För att den gamla pälsen ska lossna måste huden hållas varm och det är därför sälarna ligger uppe på klipporna. Det är viktigt att sälarnas pälsbyte inte blir alltför utdragen med störningar så att sälarna snabbt kan komma igång att leta föda. Länsstyrelsen anser därför att vissa öar och skär mellan Storön och Lillön ska utgöra områden med tillträdesförbud under perioden maj-juni när pälsömsning sker.

Fågelliv

Svenska Högarna är en välkänd fågellokal i Stockholms skärgård. Ögruppen hyser flera av länets största sjöfågelkolonier med bland annat tobisgrissla, sillgrissla och tordmule. Andra rödlistade arter som häckar i området är t.ex. kustlabb, svärta, ejder, ros Karl, silltrut, gråtrut, storspov och havsörn. Natura 2000-arten silvertärna är vanlig i området. Svenska Högarna är därtill en viktig rastplats för många flyttande fåglar och ringmärkning har pågått på Storön sedan 1970-talet.

Karaktärsfåglar för skärgården är ejder, svärta, grisslor, måsar, trutar och tärnor dvs typiska fågelarter förknippade med Östersjöns skärgårdar. Skärgården tar även emot ett stort antal rastande arter, inklusive övervintrande alfågel. Bland de sträckande arterna kan nämnas blåsand, kricka, stjärtand, vigg, sjöorre, småskrake, lom, sädgås, prutgås, vitkindad gås, ängspiplärka, grönsiska, olika trastar, gårdsmyg, trädkrypore, kungsfågel och rödhake. Även rovfåglar som sparvhök, pilgrimsfalk, fjällvråk, blå kärrhök, tornfalk och stenfalk är vanliga i området.

Sillgrissla och tordmule

Flera av områdets sjöfåglar livnär sig på strömming och skarpsill under häckningstiden, bl.a. sillgrissla och tordmule. Båda arterna har generellt sett utvecklats positivt eller mycket positivt över stora delar av Östersjön de senaste 30 åren och klassas båda som livskraftiga enligt Artdatabankens rödlista. En stor anledning till ökningen är minskade halter av miljögifter. Dessutom har fåglarna fått mer föda i havet till följd av rovfiskarnas tillbakagång och minskad födokonkurrens. Kolonierna på de tre huvudlokalerna (Lillön, Kalken och Skvimpaskär) hyste år 2017 ungefär 2270 tordmular och 570 sillgrisslor, men kolonistorlekarna har ändrats en hel del över tid.

Beteckning
511-20689-2016
0188-02-032

Sillgrisslor och tordmular är långlivade fåglar som bara får en unge per år. Detta gör att överlevnad av vuxna fåglar i första hand styr populationsutveckling. Undersökningar visar att genomsnittlig överlevnad för vuxna sillgrisslor vid ön Kalken är relativt hög. Analyser visar att fluktuationer i överlevnad delvis kan kopplas till förändringar i Östersjöns skarpsillsbestånd, vilket betyder att fåglarna periodvis är begränsade av föda. Under häckningstiden har man visat att fåglarna söker sin föda över mycket stora havsområden för att klara både överlevnad och att föda upp sin unge. Det normala avståndet för födosök i området är ca 20 km från häckningsplatsen, men ibland ända upp till 34 km bort beroende på vind och tillgången på fisk. Födosöksområdet för sjöfåglarna i reservatet är betydligt större jämfört med andra kolonier, vilket kan vara en effekt av födobrist i närområdet.

Trots att nuvarande populationer av sillgrissla och tordmule bedöms som livskraftiga, enligt Artdatabanken, så dör tusentals fåglar i Östersjön genom fiskets bifångster. I havsområdet runt Svenska Högarna bedömer därför Länsstyrelsen att det är angeläget att reglera fisket, dels för att undvika bifångster och dels för att bibehålla en god födotillgång inför häckningssäsongen. Ett annat allvarligt hot mot sjöfågel är mink, vilket fått förödande konsekvenser i närliggande skärgårdar som Lygna och Stora Nassa. Än så länge har Svenska Högarna klarat sig från direkta angrepp av mink. Övervakning och skydds jakt på mink är dock avgörande för att bibehålla områdets rika fågelliv.

Tobisgrissla

När det gäller tobisgrissla har man sett en storskalig minskning av populationen i Östersjön sedan 1970-talet. I Stockholms skärgård som tidigare hyste ungefär hälften av beståndet, ca 5 000 par, minskade populationen med nära 80 % under åren 1975–1999. Arten klassas av Artdatabanken sedan år 2010 som nära hotad (NT). Även vid Svenska Högarna har man sett en kraftig nedgång, och sedan år 2000 har tobisgrisslorna minskat i antal från ca 400 tobisgrisslor till ca 100–150. Tobisgrisslan lever inte av pelagisk fisk som de andra alkfåglarna, utan av bottenlevande fisk som tånglake och tejstefisk samt musslor och kräftdjur. En möjlig försämrad tillgång på föda eller födokvalité kan vara orsak till nedgången. I dagsläget finns dock inga belägg för det utöver att tånglaken också har minskat generellt sett. Den övergripande nedgången av tobisgrissla i Östersjön kan också bero på klimatförändringar eftersom arten är mer nordlig än sillgrissla och tordmule, arten häckar ända upp i polarområdena vid exempelvis Svalbard. Mink och oljespill nämns vanligen som de största hoten för arten, men ingen av dessa faktorer kan förklara den lokala nedgången vid Svenska Högarna. Det båtburna friluftslivet kan dock ha en negativ inverkan på populationen. Många fritidsbåtar som lägger till vid Svenska Högarna nyttjar naturhamnen på ön Skrubban där områdets största koloni finns. Länsstyrelsen anser därför att delar av Skrubban bör regleras med tillträdesförbud i syfte att förbättra skyddet för tobisgrisslan i området.

Ejder

Även ejder har minskat kraftigt i antal under de senaste 20–30 åren, med en särskilt stor minskning år 2009. Generellt bedöms ejderpopulationerna ha halverats i Östersjön, nedgången har varit ännu kraftigare i Stockholms skärgård

Beteckning
511-20689-2016
0188-02-032

där den tidigare har haft sitt största bestånd. Arten klassas numer som sårbar (VU) enligt Artdatabanken. År 2016 såg man en återhämtning av ejder vid Svenska Högarna till skillnad från flera andra skärgårdar och nivån låg kvar även år 2017. Ejderpopulationen är fortfarande låg jämfört med tidigare, men Svenska Högarna är det område i Stockholms skärgård med i särklass mest ejder. Det innebär ca 50% av beståndet enligt Skärgårdsstiftelsens inventering av utvalda skärgårdar. Bakgrunden till nedgångarna bedöms av forskare bero på störningar i näringsväven till följd av storskaliga klimatförändringar och övergödningseffekter som har påverkat ejderns stapelföda blåmusslan. Man har bl.a. sett att blåmusslor har blivit mindre och fått försämrad kvalitet i områden där övervakning sker. Samtidigt konstateras vitaminbrist och viktning hos ejder, främst hos honor. Ännu är orsakerna bakom ejderns negativa utveckling långt ifrån klarlagd. För att stötta ejdern är det därför angeläget med lokala skyddsåtgärder där populationen fortfarande är stark, som vid Svenska Högarna. I området finns ett friluftsliv som förutspås öka, vilket sannolikt riskerar ökad störning under häckning. Länsstyrelsen inför därför nya områden med tillträdesförbud samt skapande av tillfälliga fågelboplatser där det anses nödvändigt.

Svärta

Svärta är en mer ovanlig dykand i såväl Sverige som Stockholm skärgård. Från att ha varit en mycket allmän fågel i ostkustens skärgårdar gick svärta tillbaka kraftigt under 1950- och 60-talen. Sedan 1990-talet har minskningen fortsatt med kraftiga minskningar i Stockholms skärgårdar. Under hela 2000-talet har arten klassats som nära hotad (NT) av Artdatabankens rödlista. Antalet svärter har dock, trots en allmän nedåtgående trend, ökat ute vid Svenska Högarna. På försommaren innan häckning kan man ibland se flockar på över 500 individer i området. Ögruppen är numera den viktigaste lokalen för arten i Stockholms skärgård. Svärta är väldigt skygg och störningskänslig art, och påverkas bl.a. av ett störande friluftsliv. Då den häckar relativt sent, i juli, är den särskilt sårbar när sommarsäsongen kulminerar. Störningar som sker kan dela upp kullarna och ungarna blir då lätta byten för födosökande rovfåglar. Svärta påverkas även negativt av övergödning och syrefria bottnar när siktdjup och födotillgång försämras. Länsstyrelsen inför ett antal nya områden med tillträdesförbud i syfte att skydda svärta i området.

Havsörn

Havsörnen är en toppredator som har ökat kraftigt i antal i Stockholms skärgård sedan arten fredades och när halterna av miljögifter klingat av. Ett hundratal havsörnar samlas numera årligen runt sälskyddsområdena vid Svenska Björn. Efterböden av sälarnas kutar på öar och skär utgör en betydande födokälla inför havsörnens häckningsperiod. Under senare år har även ett havsörnspar reproducerat sig på Svenska Högarna, och de har ofta lyckats föda upp minst en unge årligen. De talrika örnparen i Stockholms skärgård födosöker över stora områden, vilket påverkar vissa sjöfåglars överlevnad. Ejdern anses vara en särskild födofavorit för havsörn, delvis för att den fortfarande är relativt talrik. Tidigare när skärgårdsbor samlade sjöfåglars ägg och dun ansåg man att havsörnen utgjorde en konkurrent varför den därför jagades.

Beteckning
511-20689-2016
0188-02-032

Rödlistade arter och biotoper

I tabellen nedan presenteras rödlistade arter som observerats i området vid fältbesök och olika inventeringar. För observerade fåglar gäller att de är vanligt förekommande eller häckande i området.

Tabell 6. Rödlistade arter vilka registrerats i naturreservatet. Registrerade fåglar gäller häckande fåglar eller art som ofta besöker området. Rödlistekategorin följer ArtDatabanken 2015: CR= akut hotad, EN= starkt hotad (Endangered), VU= sårbar (Vulnerable), NT= nära hotad (Near Threatened).

Grupp	Artnamn	Kategori
Kärlväxter	Ask, <i>Fraxinus excelsior</i>	Starkt hotad (EN)
	Klasefibbla, <i>Crepis praemorsa</i>	Nära hotad (NT)
Däggdjur	Gråsäl, <i>Halichoerus grypus</i>	Natura 2000
Fiskar	Torsk, <i>Gadus morhua</i>	Sårbar (VU)
	Ål, <i>Anguilla anguilla</i>	Akut hotad (CR)
	Sjurygg, <i>Cyclopterus lumpus</i>	Nära hotad (NT)
Fåglar	Alfågel (övervintrande) <i>Clangula hyemalis</i>	Starkt hotad (EN)
	Ejder, <i>Somateria mollissima</i>	Nära hotad (NT)
	Kustlabb, <i>Stercorarius parasiticus</i>	Nära hotad (NT)
	Tobisgrissla, <i>Cephus grylle</i>	Nära hotad (NT)
	Svärta, <i>Melanitta fusca</i>	Nära hotad (NT)
	Havsörn, <i>Haliaeetus albicilla</i>	Nära hotad (NT)
	Silltrut, <i>Larus fuscus</i>	Nära hotad (NT)
	Ängspiplärka, <i>Anthus pratensis</i>	Nära hotad (NT)
	Sånglärka, <i>Alauda arvensis</i>	Nära hotad (NT)
	Storspov, <i>Numenius arquata</i>	Nära hotad (NT)
	Hussvala, <i>Delichon urbicum</i>	Sårbar (VU)
	Rosenfink, <i>Carpodacus erythrinus</i>	Sårbar (VU)
	Tornseglare, <i>Apus apus</i>	Sårbar (VU)
	Stare, <i>Sturnus vulgaris</i>	Sårbar (VU)
	Roskarl, <i>Arenaria interpres</i>	Sårbar (VU)
	Gråtrut, <i>Larus argentatus</i>	Sårbar (VU)
	Silvertärna, <i>Sterna paradisaea</i>	Natura 2000
Grod- och kräldjur	Större vattensalamander, <i>Triturus cristatus</i>	Natura 2000
Steklar	Mosshumla, <i>Bombus muscorum</i>	Nära hotad (NT)

HELCOM

Sverige har genom Helsingforskonventionen (HELCOM) åtagit sig att skydda ett representativt nätverk av kustområden och marina livsmiljöer – Coastal and Marine Baltic Sea Protected Areas (MPA). Svenska Högarna och Stora Nassa

Beteckning
511-20689-2016
0188-02-032

skärgårdar är sk värdekärnor i MPA-området *Stora Nassa- Svenska Högarna*. Områdena skyddas som naturreservat och Natura 2000-område, övriga delar i MPA-området värnas genom en samverkansplan. Samverkansplanen har upprättats i dialog med mark- och fiskerättsägare samt övriga intressenter för att komma fram till hur man gemensamt ska bruka och värna området. Habitat i området som är utpekade som viktiga av HELCOM är ytterskärgård och särpräglade utsjöområden. Flera av åtgärderna i planen syftar även till att främja ett rofyllt friluftsliv, minska påverkan från besökare samt att stärka områdets rovfiskbestånd. Helcom MPA-områdets utbredning ses i bilaga 3.

Även inom HELCOM har man tagit fram rödlistor som fokuserar specifikt på arter och livsmiljöer i Östersjön. Rödlistorna utgår från de kriterier som fastställts av IUCN (International Union for the Conservation of Nature) och är samma kriterier som används för den svenska rödlistan ovan. I tabellen nedan listas de arter som förekommer/ observerats i området. För utförligare information hänvisas till HELCOM hemsida.

Tabell 7. Arter/habitat/biotoper som observerats inom reservatet och som listas som hotade eller minskande av HELCOM.

Grupp	Namn
Fiskar	Piggvar, <i>Scophthalmus maximus</i>
	Torsk, <i>Gadus morhua</i>
	Tånglake, <i>Zoarces viviparus</i>
	Ål, <i>Anguilla anguilla</i>
Fåglar	Alfågel <i>Clangula hyemalis</i>
	Ejder, <i>Somateria mollissima</i>
	Roskarl, <i>Arenaria interpres</i>
	Rödbena, <i>Tringa totanus</i>
	Silltrut, <i>Larus fuscus</i>
	Svarthakedopping, <i>Podiceps auritus</i>
	Svärta, <i>Melanitta fusca</i>
Evertebrater	Tobisgrissla, <i>Cephus grylle</i>
	Vitmärsla <i>Monoporeia affinis</i>
Habitat/biotop	Skorv, <i>Saduria entomon</i>
	Säsongsisar
	Fotiska bottnar dominerande av kransalger
	Afotiska lerbottnar dominerade av <i>Monoporeia</i> och <i>Potoporeia</i>
	Syresatta afotiska pelagiska habitat under haloklinen

Ramsarkonventionen

Delar av reservatet ingår även i ett ytterskärgårdsområde som pekats ut som ett så kallat Ramsarområde. Kriterierna för utpekandet baseras på ekologisk, botanisk,

Beteckning
511-20689-2016
0188-02-032

zoologisk, limnologisk och hydrologisk betydelse. Ramsarkonventionen är en internationell naturvårdskonvention som syftar till att bevara och nyttja internationellt viktiga våtmarker och andra grunda vattenområden på ett hållbart sätt. Utbredningen av Ramsarområdet ses i kartbilaga 3.

1.6 Historisk mark- och vattenanvändning



Figur 1. Äldre foto från Storön, årtal okänt, troligen början 1900-tal. Från Åke Linds samling i Sjöhistoriska museets arkiv, Fo142916.

Öarna vid Svenska Högarna har sannolikt nyttjats av människor sedan de torrlades genom landhöjningen vilket, med anledning av höjden över havet, torde ha skett först under medeltid. De äldsta kända beläggen för säsongsfiske av strömming dateras till 1400-talet. Den historiska ägostrukturen i Stockholms skärgård är uppbyggd så att byar och gårdar i innerskärgård, men framförallt i mellanskärgården haft rättigheter att bruka och nyttja mindre öar längre ut i ytterskärgården på olika sätt. Detta nyttjande har ofta varit säsongsbundet och primärt knutet till möjligheter för jakt och fiske, men även i viss mån för bete och slåtter där även tång och undervattensväxter togs tillvara för att dryga ut fodret till tamboskapen. Svenska Högarna ligger dock långt ut i förhållande till andra öar så det historiska näringsfånget och användningen av mark och vatten har varit annorlunda organiserat än längre in i Stockholms skärgård.

Det saknas förhistoriska lämningar på Svenska Högarna, men det finns andra karaktäristiska lämningar såsom labyrinter och ristningar. En labyrint på Norrudden, som mäter 12 meter i diameter, kan vara flera hundra år gammal. Det spekuleras i att syftet med att anlägga och använda labyrinter möjligen kan ha varit att bringa ökad fiskelycka. Sydost om Ytterhamnen finns två ristningar med

Beteckning
511-20689-2016
0188-02-032

en kompassros och text som omtalar släkten Häggs flerhundraåriga anknytning till platsen. Ytterligare en kompassros finns söder om Innerhamnen.

Periodvis utgjordes befolkningen på Svenska Högarna av ett hundratal personer. Fisket i området bedrevs i två perioder, från pingst till i juni och från rötmanad till Mickelsmäss, dvs fram till slutet av september, med uppehåll däremellan. Troligen var Svenska Högarna vid medeltidens slut en av skärgårdens viktigaste fiskeplatser eftersom omfattande stadgar rörande fisket utfärdades vid denna tid på denna plats. I räkenskaper från år 1570 kan man utläsa att fiskare färdades hit ända från Finland.

Svenska Högarna lydde under 1500-talet under kronan såsom kronofiske. Skatt betalades i natura. År 1572 utgjorde denna skatt 3½ tunnor strömming, vilket ökat till 5 tunnor 50 år senare. Ytterligare ca 100 år senare, vid 1700-talets början ägdes Svenska Högarna av kyrkan som uppbar 30 tunnor strömming i skatt vilket tillföll kyrkoherden i Frötuna socken. Även säl och fågel (ägg och dun) jagades under fiskesäsongen. Av utrikespolitiska, epidemiologiska såväl som ekonomiska skäl minskade fisket i skärgårdsområdet efter 1700-talets första decennier. Ryssen härjade rejält i Stockholms skärgård år 1709, pesten spreds via sjöfarare och skördade många offer vilket avspeglas i flera pestkyrkogårdar runt om i skärgården. Därtill innebar västkustfisket med den fetare sillen en förödande konkurrens när transportmöjligheterna landvägen underlättades.

På Svenska Högarna, men även på Gillöga, Horsten och Huvudskär uppfördes tidigt mindre kyrkobyggnader där gudstjänster hölls under jakt- och fiskesäsongen. År 1630 skänktes ett kapell till Svenska Högarna från Rådmansö, men det finns emellertid inte kvar. Kyrkklockan togs dock tillvara i Norrtälje. Tätare bebyggelse för olika funktionella ändamål fanns på de mest frekventerade skären. Av dessa återstår i flera fall endast några husgrunder. Flera husgrunder finns söder om Innerhamnen.

Kronan sålde Svenska Högarna på 1700-talet, men ögruppen kom åter i statlig ägo på 1870-talet sannolikt beroende på den betydelsefulla farled som passerar utanför ögruppen och att det krävdes lots för sjöfarten. År 1874 uppfördes Svenska Högarnas fyr på Storön som en öppen järnkonstruktion efter ritningar av Gustaf von Heidenstam. Fyren automatiserades år 1968.

Svenska Högarna utgör ett riksintresse för kulturmiljövården enligt 3 kap 6 § miljöbalken och ingår i ett större riksintresseområde benämnt Ytterskärgårdens jakt- och fiskeplatser.

1.7 Friluftsliv

Svenska Högarna är ett spännande besöksmål för både båtfolk och andra naturintresserade. Säker angöring vid brygga görs endast på Storöns östra sida, vid Ytterhamnen. Här finns det en brygga och sopmaja samt torrdass för besökare. Mellan ön Skrubban och Ytterhamnen finns även angöringsbojar som ägs och sköts av Svenska Kryssarklubben, allmänheten kan mot betalning angöra vid bojarna. På Storön finns flera stigar runt Ytterhamnen, Innerhamnen, fyren och öns anläggningar. Reservatets anordningar sköts av områdets naturbevakare.

Beteckning
511-20689-2016
0188-02-032

Det finns ingen reguljär båttrafik till Svenska Högarna. Då ögruppen ligger längst ut i ytterskärgården och antalet anöringsplatser är få så är besökarantalet begränsat. Öarna kan dock vara mycket välbesökta vid gynnsamt sommarväder. Under sommaren 2018 uppskattades uppemot 4 000 båtbesökare på Storön, därtill tillkommer en regelbunden ström av dagsbesökande fågelskådare under vår och höst samt en del besökare med större dagturbåtar. Länsstyrelsen bedömer att besökarantalet kommer att fortsätta öka i denna skärgård. Tillgängligheten för personer med olika funktionsvariationer är dock begränsad.

För att bemöta ett ökat friluftsliv, vilket kan utgöra ett hot mot områdets höga naturvärden, så införs bl a områden med tillträdesförbud, områden med fartbegränsning och ankringsförbud samt ett båt- och fiskeförbud i Innerhamnen. Ankommade sällskap som är fler än 10 personer ska meddela reservatsförvaltaren/naturbevakare sin ankomst i förväg samt samråda med förvaltaren om detta. Syftet är att ge besökarna information om naturreservatet, dess regler och föreskrifter samt övriga villkor för ankomsten.

För att stimulera och styra ett ökat friluftsliv i området så ska befintliga stigar förbättras och utvecklas. Vid stigarna ska skyltar sättas ut med information som särskilt framhåller områdets fågelliv, kulturhistoriska platser och den marina miljön. Där känslig fågelhäckning pågår, t ex ejder, ska tillfällig skyltning uppmana besökare både till försiktighet och förståelse för arten. I området ska det marina ekosystemet framhållas. Informationen ska innehålla både information om arterna, biotoperna, ekosystemet samt vad människan kan göra för att minska sin miljöpåverkan. Informationen ska upprätthållas och uppdateras vid bryggan vid Ytterhamnen och i informationsboden. Det ska även vara möjligt att anlägga en snorkelled som lyfter fram marina naturvärden i området. För att möjliggöra ett ökat antal besökare så ska det vara möjligt att anlägga ytterligare boj och brygga vid Ytterhamnen.

1.8 Slitage och störningskänslighet

Länsstyrelsen anser att vissa regleringar är viktiga att införa för att bemöta ett ökat besöksstryck. Det gäller till exempel att allmän båttrafik förbjuds i Innerhamnen. Vikens skyddade läge tillsammans med en svag vattencirkulation gör viken ytterst känslig för både utsläpp och fysisk åverkan från båtlivet. Därtill fungerar viken som en viktig reproduceringslokal för områdets skyddsvärda gäddbestånd. Länsstyrelsen bedömer därför att båttrafiken i Innerhamnen bör regleras och att besökare ska styras till annan plats. I sammanhanget är det viktigt att Ytterhamnen säkerställs som gästbrygga och att ytterligare anöringsboj eller brygga kan anläggas om det anses nödvändigt. Inga nya bergöglor är tillåtna i reservatet.

För att minska störningar där båtliv kan påverka känslig bottenvegetation samt fisk och sjöfågel, införs en reglering av hastighet inom särskilt grundområde. Här är det inte tillåtet att framföra båt eller annan motordriven vattenfarkost över 5 knop. För att skydda områdets höga värde som häckningslokal för flera fågelarter så utökas antalet områden med tillträdesförbud. Områdena ska gynna häckning av framförallt sillgrissla, tordmule, tobisgrissla, ejder, svärta och havsörn, men innebär även ökat skydd för flera andra fågelarter som finns i området. Även på

Beteckning
511-20689-2016
0188-02-032

Storön finns känslig fågelhäckning, främst ejder, som kan behöva ett utökat skydd då flera besökare kanaliseras hit. Länsstyrelsen har dock bedömt att dessa lokaler kan markeras ut i fält med en tillfällig skyltning som upplyser besökare om känslig häckning och särskild aktsamhet. För att förhindra störning av gråsäl införs ett förbud att vistas i områden under pälsömsningsperiod, maj-juni. Ett stort antal sälare använder öar och skär för pälsömsning inom området. För att sälarna snabbt ska komma igång att leta föda så är det viktigt att pälsbytet inte blir alltför utdragen. Störningar sker vanligtvis när besökare och båtar kommer för nära sälarna.

Även om hållmarkernas känsliga lavar lätt kan skadas av tramp så bedöms risken för omfattande skador på öarnas vegetation som relativt låg. Ambitionen är att merparten av besökarna ska kanaliseras till befintliga stigar, därtill planeras en ny stigslinga i området.

1.9 Nuvarande bebyggelse och anläggningar

Bebyggelse och anläggningar finns endast på Storön. De utgörs dels av gårdsbebyggelsen med en åretruntboende familj, fyrbyggnaden, informationsbod, sjöbodarna, bryggorna och sopmaja/TC. Därtill finns ett, ej fungerande, vindkraftsverk. Runtom på ön finns tydliga spår av tidigare militär verksamhet i form av gamla fundament och öglor. Vid den gamla begravningsplatsen finns en klockstapel som ägs och underhålls av Blidö församling.

Både Innerhamnen och Ytterhamnen är skyddade angöringsvikar med bryggorna. Bryggorna i Innerhamnen är avsedda för fastighetsägaren, områdets boende samt andra bod- och sakägare. Bryggan vid Ytterhamnen är tillgänglig för allmänheten men fastighetsägaren har förtur. Vid Ytterhamnen har även Svenska Kryssarklubben bojar för angöring.

Ett antal nätoperatörer och privatpersoner arrenderar sjöbodarna och tillhörande markområde. Trappor och spärrar på ön underhålls av fastighetsägaren och reservatsförvaltaren gemensamt.

Svenska Högarnas fyr förvaltas och underhålls av Edvard Sjöbloms stiftelse, som också är ägare av den mindre fastighet som fyren är belägen på. Fyren uppfördes år 1874 och byggdes i järn, se beskrivning ovan. Fyren står öppen för allmänheten och är ett populärt besöksmål.

Detaljerad lokalisering av byggnader och anläggningar samt viss fotodokumentation finns hos Länsstyrelsen.

1.10 Inventeringar och miljöövervakning

Fågelinventeringar har utförts återkommande sedan 70-talet vid Svenska Högarna. Sedan mitten på 80-talet har Skärgårdsstiftelsen gjort årliga inventeringar av sjöfågel inom projektet Levande skärgårdsnatur. Sedan år 2015 samordnar Länsstyrelsen även den nationella kustfågelinventeringen som har viss sjöfågelinventering vid Svenska Högarna.

Beteckning
511-20689-2016
0188-02-032

Ringmärkning har pågått på Storön sedan 1975 av olika aktörer. Roslagens Ornitologiska Förening ringmärker flyttfågel och Skärgårdsstiftelsen har ringmärkt alkfågel inom projekt Levande skärgårdsnatur.

Öarnas kärlväxter har inventerats genom Upplands Flora mellan åren 1995 - 2000.

Flera marinbiologiska undersökningar har därtill genomförts i området under 2000-talet, se bifogad källförteckning.

2. PLAN FÖR NATURRESERVATETS SKÖTSEL

2.1 Övergripande mål och skötsel

Det övergripande målet med skötseln är att uppfylla syftet med reservatet. Det innebär att bevara och vårda ett ytterskärgårdsområde med höga natur-, kultur-, och friluftslivsvärden. Reservatet ska vara tillgängligt för friluftslivet på ett sätt som inte äventyrar natur- eller kulturvärdena. Karaktären på bebyggelsemiljöerna ska bevaras och området ska vara tillgängligt för allmänheten. Skyddet av området ska bidra till att upprätthålla gynnsamt tillstånd för de naturtyper och arter enligt EU:s livsmiljödirektiv som förekommer i området.

För att bevara den kulturpåverkade skärgårdskaraktären ska vissa marker hävdas, t.ex. genom slyröjning. För att bevara öarnas karga prägel som är viktiga för flera skyddsvärda arter så ska det vara möjligt att utföra både röjning och naturvårdsbränning. Bevarandet av hotade arter kan också kräva särskilda naturvårdsinsatser. De naturgivna förutsättningarna ska vara utgångspunkten för friluftslivets nyttjande av området.

Naturreservatet är uppdelat i skötselområden med avseende på naturtyper, för vilka det finns övergripande mål och skötselriktningar. För mer utförliga beskrivningar av de olika naturtyperna, se avsnitt 1.5. Bevarandemål har också angivits för vissa sjöfåglar som innefattar både häckningsplatser, *Skötselområde 1 - Landmiljöer* och födosöksområden, *Skötselområde 2 - Marina miljöer*. Bevarandemål för gråsäl har placerats under *Skötselområde 2 - Marina miljöer*.

Avgränsning av skötselområden framgår av bifogade skötselkartor, bilaga 2A och 2B.

2.2 Skötselområden

Skötselområde 1 – Landmiljöer (karta 2A och 2B)

Beskrivning

Öarna är övervägande kala med ett begränsat jordtäckte, markvegetationen utgörs i huvudsak av ris-hedtyp med krypande en- och nyponbuskar. På Storön finns en mager lövskog av den typ som är typisk för lövskogsbältet i skärgården. De mindre skären i området är något av den mest extrema skärgårdsmiljö som finns i länet. Vissa flacka skär blir ofta helt överspolade av vågor och har därför mindre betydelse för häckfågelfaunan men är desto viktigare för områdets gråsäl. I

Beteckning
511-20689-2016
0188-02-032

landområdena ingår de terrestra delarna av Natura 2000-livsmiljön *Skär och små öar i Östersjön (1620)*. Områdets öar och skär är mycket viktiga för fågellivet. Här finns en av länets största kolonier av olika alkfåglar och även starka populationer av ejder och svärta.

Bevarandemål

Storön ska hysa en representativ maritim lövskog. Övriga öar och skär är har ringa växtlighet. Förutsättningarna ska finnas för att öarna ska fungera som uppehållsområde för sträckande och rastande fåglar samt att området utgör miljö för regelbundna häckningar av tobisgrissla, sillgrissla, tordmule, kustlabbe, roskarl, silltrut, silvertärna, ejder och svärta. Populationerna ska inte minska, ejder och tobisgrissla ska öka. Förekomst av mink, räv eller annan art som stör fågelhäckning ska förhindras.

Skötsel

Den tilltagande vegetationstäckningen i skärgårdsmiljön är svår att påverka då det dels beror på hur landmiljöerna nyttjas idag, men även på storskaliga miljöfaktorer. En för området naturlig artsammansättning ska eftersträvas samtidigt som en viss naturlig succession måste tillåtas. Røjningar kan dock behövas särskilt där igenväxningen innebär att områdets typiska ytterskärgårdskaraktär hotas eller att typiska arter minskar eller hotas. Kopplat till eventuella røjningsinsatser ska det vara möjligt att införa betesdjur eller naturvårdsbränning.

Punktvisa flora- och faunavårdande åtgärder i form av t.ex. iordningsställande av boplatzformar, uppsättning av fågelholkar eller på annat sätt förbättra häckning för områdets typiska eller särskilt skyddsvärda fåglar får genomföras. Vid behov får hållkar grävas ur som gynnar grod- och kräldjur i området. Andra naturvårdande insatser kan tillåtas om en art, naturtyp eller viktiga ekosystemfunktioner hotas.

På ett antal nya öar och skär införs tillträdesförbud till skydd för häckande fågel, dessutom ska det vara möjligt att utföra åtgärder för att förbättra fågelboplatser. Om igenväxning innebär ett problem för viktiga fågelhäckningar så ska røjning och bränning vara en möjlig skötselåtgärd. Skyltarna kring fågelskyddsområden ska uppdateras och hållas i gott skick för att undvika överträdelser. Om skyddsvärd fågelhäckning uppmärksammas på Storön så kan tillfällig skyltning uppföras som informerar besökare om att iaktta särskild försiktighet. Övervakning och jakt på mink, räv eller annan art som stör fågelhäckning ska utföras regelbundet för att hindra etablering. Eventuell annan skydds jakt i området (exempelvis kråka, korp, skarv) får prövas mot reservatsföreskrifterna vid behov. Populationer av utvalda kustfågelarter ska följas genom övervakning.

Skötselområde 1a – Område med ängs- och kulturmarker (karta 2B)

Beskrivning

På Storön finns spår av ängsmarker och annan kulturmark. Områdena består av friska till fuktiga högrötsängar som genom åren haft olika typer och kontinuitet av hävd. Igenväxningen är dock högst påtaglig i vissa delar. Några mindre ytor på ön pekas även ut som ängsmarker i äldre kartor. Skötselområdet inkluderar öns

Beteckning
511-20689-2016
0188-02-032

kyrkogård, en mindre tältplats samt platser som präglats av ett småskaligt odlingsbruk med omgärdade stenmurar. Kärlväxter i området är bl.a. röllika, humleblomster, gullviva och johannesört. I området finns även spår av äldre trädgårdsodlingar, troligen härrör dessa från tiden när fyren byggdes. En tidigare odlingsträdgård ska vara möjlig att uppföra enligt restaureringsplan. Trädgården ska vara öppen för besökare.

Bevarandemål

Sammanlagt utgörs ca 2 hektar av tidigare öppen ängsmark med tillhörande flora. Inom området ska den hävdgynnade floran bevaras och ges möjlighet att utvecklas. Områdets kulturspår ska framträda i landskapet.

Skötsel

Årlig slåtter utförs på marker där det är lämpligt. Slåttern bör utföras i augusti, efter frösättningen. Hö ska föras bort från slåttermarken. Sly och buskage bör röjas bort för att stoppa den tilltagande igenväxningen. Röjningsinsatser måste dock ske med särskild hänsyn till områdets fågelliv och i samråd med ringmärkningspersonal. Det ska vara möjligt att införa bete eller utföra bränning där det anses lämpligt.

Skötselområde 2 – Marina miljöer (karta 2A och 2B)

Den lokala variationen av marina livsmiljöer är en förutsättning för områdets artdiversitet. Länsstyrelsen har dock bedömt att nuvarande inventeringsunderlag inte är tillräckliga för att i detalj kartlägga hela havsområdet. Utbredningen av naturtyper behöver fortsatt kartläggning för uppföljning av t ex arealmål och områdets utveckling. Skötselåtgärderna består främst av införandet och efterlevnaden av de marina föreskrifterna såsom fiskeförbud, fartbegränsning samt båt- och ankringsförbud. Informationsspridning om marina naturvärden och människans påverkan är också en viktig del i det löpande arbetet.

Skötselområde 2a- Grunda blåmusselrev (karta 2A)

Beskrivning

Skötselområdet motsvarar i grova drag alla bottenar från 10 till 30 meters djup, vilket utgör cirka 1/3 av reservatet, ca 20 000 hektar. På en övergripande skala består bottenarna i detta djupintervall av håll, block och sten som är beklädda med mer eller mindre täta blåmusselrev med inslag av rödalger. Blåmusslan är en nyckelart i Östersjön, i synnerhet i ytterskärgården, och med stor utbredning inom området. Eftersom musselreven i detta havsområde är opåverkade av exploatering och utsläpp samt att bottenarna är väl syresatta så utgör naturtypen en särskilt skyddsvärd resurs, både som föda för andra arter i området, exempelvis alfågel och skrubbskädda, men även som spridningsbank för mussellarver.

Bevarandemål

Utbredningen av områdets grunda blåmusselrev ska inte minska långsiktigt. Lokal mänsklig påverkan på biotopen påträffas endast sporadiskt. Det finns en naturlig förekomst av blåmusslor på hårdbotten ner till åtminstone 30 meters djup i enlighet med videoundersökningar från år 2016. Det finns en god föryngring av

Beteckning
511-20689-2016
0188-02-032

musselpopulationen med årlig nykolonisering och larver som kan sprida sig fritt till andra områden. Musslorna uppvisar inga utbredda tecken på sjukdom eller stress, och olika miljögifter håller låga halter. Detta indikerar god ekologisk status och tjänlighet som föda. Både födosökande fågel- och fiskarter erbjuds till största del ostörda miljöer med rikliga förekomster av blåmussla av god kvalitet.

Skötsel

I området är anläggningar och annan verksamhet som har en negativ påverkan på naturtypen förbjudna. Exempelvis får man inte direkt eller indirekt skada bottenarna genom fysisk åverkan, mineralutvinning eller dumpning. För att öka kunskapen om blåmusselreven bör man fortsätta att undersöka utbredning, förekommande arter och ekosystemets dynamik över året. Ett kontrollprogram bör upprättas för regelbunden uppföljning av blåmusslans status.

Skötselområde 2b – Grunda vegetationsklädda hårbottnar (karta 2A)

Beskrivning

Skötselområdet omfattar i grova drag alla bottenar grundare än 10 meter förutom de vågskyddade havsvikarna där mjukbottenar tar vid. Djupintervallet är dock ovanligt och motsvarar mindre än 1% av reservatets yta. De grunda miljöerna har därför ett särskilt skyddsvärde. På en övergripande skala utgörs naturtypen av vågexponerade bottenar av häll, block och sten beklädda med olika algsamhällen. Vegetationssamhällena beskrivs som i allmänhet friska. Vid öar och skär växer ett kraftigt tångbälte som sträcker sig ner till cirka 7 meters djup, blåstång förekommer dock ner till ca 9 meter. I exponerade lägen är påväxt av fintrådiga alger låg, medan påväxten ökar i mer skyddade lägen. Inslag av fintrådiga påväxtalger kan indikera förhöjd närsaltsbelastning och/eller störd näringsväv. Ökad påväxt kan även indikera avsaknad av rovfiskar. Naturtypen är särskilt viktig för födosökande ejder.

Bevarandemål

Utbredningen av grunda vegetationsklädda hårbottenar ska inte minska långsiktigt annat än vad som sker naturligt. Lokal mänsklig påverkan på botten och eller vattenflöden som exempelvis ankringsskador, nedskräpning och fasta konstruktioner påträffas endast sporadiskt. Det finns en naturlig förekomst av typiska arter motsvarande undersökningarna från år 2006 respektive 2016. Strukturbildande alger som exempelvis blåstång minskar inte långsiktigt med avseende på täckningsgrad eller djuputbredning. Fiskbestånden och i synnerhet rovfiskar upprätthålls eller ökar genom fiskeregleringar, och särskilt utpekade arter stöttas vid behov med ytterligare insatser. Påväxt av fintrådiga alger (t ex brunlick) minskar långsiktigt och begränsar inte strukturbildande alger eller kvalitén på livsmiljön. Fodosökande fågel och fisk erbjuds till största del ostörda miljöer med födosöksområden av bra kvalitet.

Skötsel

I området är anläggningar och andra verksamheter som har en negativ påverkan på bottenarna förbjudna. Exempelvis får man inte direkt eller indirekt skada bottenar, ej heller anlägga nya konstruktioner. Nya områden med tillträdesförbud

Beteckning
511-20689-2016
0188-02-032

och fartbegränsning minskar båtlivets påverkan på naturtypen och de arter som är knutna hit. Besökare till området kanaliseras till Ytterhamnen för att begränsa ankringsskador och annan påverkan i övriga grunda områden. Utsläpp av toalettavfall från båtar är förbjudet vilket gör att lokal gödning från latrin ej förekommer. Det är inte tillåtet att tvätta båtskrov eftersom det kan sprida gifter samt öka spridningsrisken av främmande arter. Regelbunden övervakning möjliggör uppföljning av vegetationsklädda bottenars utbredning och status. Rovfiskbestånden stötts genom lokala fiskeregleringar och fisksamhället följs genom övervakning och uppföljning.

Skötselområde 2c– Grunda vegetationsklädda havsvikar (karta 2B)

Beskrivning

På ett fåtal vågskyddade platser finns grunda sand- och lerbottenar med förutsättning för rotade kärlväxter och i vissa fall kransalger. I första hand gäller detta små havsvikar, men liknande vågskyddade miljöer finns även mellan tätt liggande öar och skär. Här kan även en hel del vegetation vara lösliggande på botten. Runt vegetationen gömmer sig många småfiskar, och i botten sedimentet finns grävande musslor och maskar som är föda för flera fisk- och sjöfågelarter. Vissa tecken på försämrade naturtypsutbredning och kvalitet tyder också på lokal gödning eller uppgrumling av sediment. Vegetationen på de mjuka bottenarna är känslig för lokal mekanisk påverkan, grumlande aktiviteter av ankare, muddring samt starka vattenströmmar från motorer. Grunda vikar med begränsad vattencirkulation är också särskilt känsliga för lokala utsläpp, föroreningar och syrebrist. Inne i Innerhamnen har tillrinning av sötvatten på våren skapat en särskilt skyddsvärd rekryteringsmiljö för gädda. Naturtypen är ovanlig i ytterskärgården. Svaga rovfiskbestånd kan även vara en orsak till ökad utbredning av fintrådiga alger, vilket begränsar utbredning av fleråriga alger. Det är angeläget att skydda gäddpopulationen vid Storön. Innerhamnen drabbas särskilt hårt av algblooming under sommaren och vegetationen är gles runt bryggorna. Viken har sedan lång tid nyttjats som mindre hamn och har tydlig påverkan av mänsklig aktivitet. Idag nyttjas viken främst som hamn i samband med reservatstillsyn samt vid underhåll av byggnader och anläggningar. Det händer att gråsäl besöker viken vilket kan ha en kraftig effekt på gäddbestånden, i synnerhet om besöken blir frekventa.

Bevarandemål

Utbredningen av naturtypen ska inte minska långsiktigt. Lokal mänsklig påverkan på bottenarna som exempelvis ankringsskador, nedskräpning och fasta konstruktioner påträffas endast sporadiskt och begränsas till Ytterhamnen. Grumling som uppstår genom ankring, propellerrörelser, vågsvall m.m. ska minska. Bottenarna är till största del syresatta året runt och eventuella avvikelser beror inte på mänsklig påverkan. Det finns en naturlig förekomst av typiska arter motsvarande beskrivningar av naturtypen enligt undersökningar från år 2006 och 2016. Strukturbildande alger som exempelvis blåstång minskar inte på längre sikt med avseende på täckningsgrad eller djuputbredning. Utbredningen av rotad mjukbottenvegetation ökar. Påväxt av fintrådiga alger minskar långsiktigt och

Beteckning
511-20689-2016
0188-02-032

begränsar inte kvalitén på livsmiljön. Födosökande fågel erbjuds till största del ostörda miljöer med födosöksområden av bra kvalitet. Rovfiskbestånd och rekrytering av yngel ökar. Kunskapen om naturvärden i Innerhamnen ökar. Bryggor är samlade i området vid Ytterhamnen respektive Innerhamnen.

Skötsel

I syfte att förbättra naturtypens kvalitet ska rovfiskbestånden stärkas och om möjligt restaureras. Rovfiskbestånden stötts genom fiskereglering samt lokala åtgärder. För att minska skador på grunda bottnar så förbjuds ankring i vissa utpekade vikar. Inomskärs i särskilt område gäller fartbegränsning för att minska påverkan på grunda områden, fisk och sjöfågel. I hela reservatet gäller att båtmotorer inte får tomgångsköras vid anöringsplats. Det är inte tillåtet att tvätta båtskrov i området eftersom det både kan sprida gifter och öka risken för spridning av främmande arter. I hela området är anläggningar och verksamheter som direkt eller indirekt skadar bottnar förbjudet. Sötvattenutflödet från Storöns våtmarker till grunda vikar ska upprätthållas och dess betydelse undersöks vidare. Naturtypen och fiskbestånden följs genom regelbunden övervakning och uppföljning. En lokal med ålgräs som noterades vid inventering år 2006 bör eftersökas och om möjligt restaureras. I Ytterhamnen kan ytterligare bryggplatser eller anöringsboj anläggas om det anses vara angeläget för att främja friluftslivet.

Särskild skötsel Innerhamnen

För att begränsa grumling, gödning och skador på bottnar och vegetation i Innerhamnen förbjuds all båttrafik, undantag gäller för områdets sakägare. I inre delen av viken, innanför befintliga bryggor, förbjuds dock all båttrafik. För att skydda populationen med gäddor införs fiskeförbud i viken. Informationsskyltar om vikens naturvärden och fiskereglering ska sättas upp på lämpliga platser runt viken. För att stärka vikens naturvärde och skydd bör man fortsätta att undersöka viken samt, om det anses genomförbart, upprätta en restaureringsplan. Nuvarande sötvattenutflöde har identifierats som positivt för områdets sötvattensarter inklusive gäddor. Det är angeläget att fortsätta undersöka betydelsen av utflödet. Tillrinningen av sötvatten till Innerhamnen ska inte blockeras av fysiska hinder. Strand- och bottenvegetation som behövs för bottenstabilisering och vattenrening ska inte skadas i viken.

Skötselområde 2d - Mellangrunda vegetationsfria blandbottnar (karta 2A)

Beskrivning

Under den solbelysta zonen, dvs från ca 30 meters djup, växer inga alger och naturtypen övergår därför till vegetationslös botten. I området är substratet på djup mellan 30-50 meter ofta extremt heterogent och naturtypen klassas därför som vegetationsfri blandbotten. Denna naturtyp täcker ungefär hälften av området areal. På grund av få undersökningar av naturtypen i Östersjön är kunskapen om denna livsmiljö generellt sett låg och det saknas en svensk naturtypsklassificering. Inom HELCOM finns dock en övergripande klassificering som motsvarar denna heterogena naturtyp. De undersökningar som genomförts visar att en stor del av blandbottnarna i området trots allt domineras av hårda substrat, där organismerna främst utgörs av ytelevande hårbottenfauna. Videodokumentation visar också

Beteckning
511-20689-2016
0188-02-032

exempel på bottenlevande fiskarter, bl.a. hornsimpa, lake, spetslångebarn och stubb. Inom naturtypen förekommer även sandbottnar med tydliga böljeslagsmärken ner till åtminstone 40 meters djup, vilket visar att området är kraftigt vågexponerat och väl syresatt. Djurarter som lever på sandbottnarna är bl.a. östersjömussla, blåmussla och hjärtmussla. Musslorna är en värdefull och relativt lättillgänglig födoresurs för områdets fiskar, t ex skrubbskädda.

Bevarandemål

Utbredningen av mellangrunda blandbottnar med naturlig topografi/integritet och fauna ska inte minska väsentligt. Lokal mänsklig påverkan är försumbar. Naturtypen och dess arter uppvisar inga utbredda tecken på sjukdom eller syrebrist. Födosökande fisk, fågel och säl erbjuds till största del ostörda miljöer. Kunskapen om naturtypen och dess utbredning ökar.

Skötsel

Ingrepp som skadar bottnar och fauna är inte tillåten, inte heller aktiviteter som är negativt för arter som nyttjar området, exempelvis säl och sjöfåglar. Eventuella konstruktioner får inte hindra vattencirkulation så det påverkar bottenlevande fauna negativt genom minskad födokoncentration (plankton), syrehalt eller spridning av larver. Inte heller får utsläpp av gifter, främmande arter, ökad sedimentation eller ansamling av organiskt material ske. Dumpning får inte förekomma i området. För att stärka kunskapen och skyddet bör man genomföra fördjupade undersökningar om naturtypen, bl.a. på områdets bottenfauna och fisk. Planer på aktiviteter/ingrepp i området ska alltid förädlas av undersökningar som kan tydliggöra ingreppens effekter. I övrigt kräver naturtypen i nuläget inga ytterligare skötselåtgärder.

Skötselområde 2e – Djupa vegetationsfria mjukbottnar (karta 2A)

Beskrivning

Östersjöns medeldjup är 55 meter, och på dessa djup påträffas främst afotisk (ej solbelyst) vegetationsfri mjukbotten. Naturtypen är klart dominerande i Östersjön. Även i detta havsområde verkar dessa mjukbottnar vara den vanligaste naturtypen från runt 50 meters djup, något som sammanfaller med relativt begränsade vattenrörelser. Trots det stora djupet verkar dessa bottnar i huvudsak friska och inga syrefria lokaler har noterats från genomförda undersökningar. Faunan på bottnarna domineras av olika grävande organismer i stort antal. Här finns ett rikt skafferi av smådjur som flera fiskarter nyttjar som föda. Den vanligaste stationära arten i området är stubb, men även spetslångebarn, tånglake och tejustefisk förekommer. Bottnarna är även lämpliga födosöksområden för olika plattfiskar och torsk.

Bevarandemål

Utbredning av djupa mjukbottnar med naturlig artsammansättning enligt tidigare miljöövervakning ska inte minska väsentligt. Lokal mänsklig påverkan är försumbar för naturtypen. Naturtypen och dess arter uppvisar inga utbredda tecken på sjukdom eller syrebrist. Födosökande fisk erbjuds till största del ostörda

Beteckning
511-20689-2016
0188-02-032

miljöer. Kunskapen om naturtypen och dess fortlöpande tillstånd och utbredning ökar.

Skötsel

Skötsel för naturtypen djupa vegetationsfria mjukbottnar är samma som skötselområde 2d.

Skötselområde gråsäl (hela området)

Beskrivning

Östersjöns största gråsälkolonier finns i norra närområdet, vid Svenska Björn och Svenska Stenarna. Ett stort antal gråsäl söker föda och uppehåller sig inom reservatsområdet. I dagsläget klassas bevarandestatusen för östersjöpopulationen av gråsäl inte som gynnsam/livskraftig. Antalet magra sälar ökar, fertiliteten minskar och beståndsutvecklingen har avtagit. Bedömningen är att födan och dess kvalitet (framförallt fettmängd i strömning/skarpsill) är begränsande för gråsälen. Det syns särskilt i områden med stora sälpopulationer. Svenska Högarnas naturreservat nyttjas i dagsläget knappt till fiske, men havsområdet i nära anslutning (ibland inom området) österut fiskas hårt av trålare efter både sill och skarpsill. Fisket bedöms kraftigt konkurrera om sälarnas födobas, vilket påverkar populationen med fler magra sälar.

Bevarandemål

Svenska Högarnas naturreservat ska bidra till att gråsälens bevarandestatus är gynnsam/livskraftig. Magra sälar påträffas endast sporadiskt och populationsutvecklingen i närområdet når god ekologisk status i enlighet med den nationella förvaltningsplanen för gråsäl. Pälsömningsplatser inom området skyddas genom sälskyddsområden. Sälarna ska ha tillräckligt med föda i ytterskärgården så att de håller sig kvar i området, vilket minskar konflikter med fisket i inner- och mellanskärgård. En hög födokoncentration ska säkerställas för sälkutarna.

Skötsel

I hela reservatet råder jaktförbud på gråsäl. Under pälsömningsperioden maj till juni befinner sig ett stort antal sälar i ett område mellan Storön och Lillön. För att minska störning på sälar som ligger på land under denna tid är det förbjudet att färdas eller uppehålla sig inom markerade områden enligt kartbilaga 1B.

2.3 Friluftsliv

Mål

Reservatet skall vara tillgängligt för allmänheten enligt allemansrättens principer, men med de begränsningar som följer av reservatsföreskrifterna. Friluftslivets intressen i området ska gynnas utan att påverka natur- eller kulturvärdena negativt, vare sig på land eller i vatten. Besökare kan fortsatt nyttja stignätet på Storön. Stigarna har flera syften, dels möjliggör den för fler att kunna uppleva den storslagna naturen, dels kan känslig fågelhäckning skonas när besökare upptäcker

Beteckning
511-20689-2016
0188-02-032

ön. De mest etablerade utsiktspunkterna ska göras tillgängliga och information om reservatets natur- och kulturvärden ska uppdateras.

Tillgänglighet

Reservatet kan nås med egen båt, kajak eller under vissa isvintrar även skridsko. Skärgården är relativt välbesökt under sommarens semestersäsong. Det finns en del naturhamnar runt Storön men de flesta båtar uppmanas till att angöra området vid Ytterhamnen som är väl skyddad för de flesta vindriktningar. Under år 2018 uppskattades antalet besökare till ca 4 000 personer. Tillgängligheten för personer med rörelsehinder är dock i dagsläget begränsad.

Trafik

Det går inte någon reguljär trafik till Svenska Högarna. Yrkesmässig sjötrafik är reglerad i föreskrifterna genom att större sällskap än 10 personer ska samråda med förvaltaren angående villkoren för besöket. Vattenskotertrafik regleras av vattenskoterförordningen (1993:1053) och är inte tillåten i området.

Friluftsanordningar

Vid Ytterhamnen på Storön finns brygga för besökare. Fastighetsägaren har dock förtur om det saknas plats. Då antalet förtöjningsplatser är begränsade på platsen så finns ett antal angringsbojar som ägs och sköts av Svenska Kryssarklubben. Eftersom Ytterhamnen bedöms som den mest lämpliga lokalen för besökare med egen båt är det viktigt att säkerställa platsens funktion men även så att den negativa miljöpåverkan är så låg som möjligt. Vid Ytterhamnen ska det finnas tillgång till så kallade skärgårdsmajor, dvs kombinerade sopkärl och torrdass. En eld- och grillplats får anläggas vid Ytterhamnen enligt skötselkarta, bilaga 2B.

Det finns flera befintliga stigar runt bebyggelsen på Storön. Stigarna bör utvecklas för att åskådliggöra öns mer svårtillgängliga delar men även för att kunna ge ökad information om områdets natur- och kulturvärden. Vid stigarna ska det även vara möjligt att informera om aktsamhet vid känsliga fågelhäckningar, exempelvis ejder. Befintliga spänger underhålls och nya spänger anläggs där det behövs. Längre upp på Storön finns en mindre bod med information om Svenska Högarna. Informationen i boden ska uppdateras med områdets natur- och kulturvärden, i synnerhet bör områdets havsmiljö lyftas fram.

Information och förhållningsregler för besökare

Information om reservatet ska finnas på informationsskyltar utformade enligt Naturvårdsverkets riktlinjer. Befintliga skyltar byts ut mot skyltar med uppdaterad information samt information om MPA- området. Utplacering av informationsskyltar sker förslagsvis enligt skötselkartan. I informationen ska särskilt viktiga föreskrifter för besökare framhållas, t ex att det är förbjudet att ta i land okopplad hund, att det råder ankringsförbud, fartbegränsning och motorbåtförbud i känsliga grundområden. Dessutom bör besökare informeras om att visa aktsamhet för områdets fågelhäckningar samt att vissa områden har tillträdesförbud under del av året.

Beteckning
511-20689-2016
0188-02-032

Informationen vid Ytterhamnen ska uppdateras med information om den marina miljön och de nya föreskrifterna.

Fågelskyddsområden ska vara skyltade enligt Naturvårdsverkets riktlinjer.

Reservatets gränser

Reservatets landgränser är markerade enligt Naturvårdsverkets riktlinjer. Utmärkningen av områden med tillträdesförbud ska uppdateras.

2.4 Skötsel av byggnader och anläggningar

Ägandet och dispositionsrätt av byggnader och bryggor innehas av fastighetsägaren som även ansvarar för dess skötsel. Vissa sjöbodar är dock i privat ägo med särskilt avtal mellan innehavare och fastighetsägaren om upplåtelse av plats.

Fyren är belägen på fastighet som ägs och förvaltas av Edward Sjöbloms stiftelse.

Klockstapeln ägs och underhålls av Blidö församling.

Befintliga spänger ägs och underhålls av markägaren.

Utanför Ytterhamnen finns anöringsbojar som ägs och sköts av Svenska Kryssarklubben.

Reservatsförvaltaren ska upprätta avtal med fastighetsägaren när det gäller tillgång och underhåll av bryggor, stigar och spänger samt informationsbod.

2.5 Jakt och fiske

Jakt är förbjuden inom reservatet, utom vad gäller skydds jakt på mink eller räv eller annan art som stör fågelhäckning. Behovet av skydds jakt på kråka, korp och skarv ska följas upp och får prövas mot föreskrifterna vid behov. Om en skarvkoloni skulle etablera sig i närområdet får frågan om eventuell ytterligare skydds jakt tas upp i särskild ordning. Jakt med blyhagel är inte tillåten i det område som ingår i Ramsarområde, se bilaga 3, i enlighet med den s.k. våtmarkskonventionen.

Länsstyrelsen har bedömt att fisket i området behöver regleras. Framförallt det storskaliga trålfisket konkurrerar om födobasen för områdets sjöfåglar och gråsäl, därtill är gäddbeståndet vid Storön mycket skyddsvärt. Länsstyrelsen har därför begärt att Havs- och vattenmyndigheten inför fiskeregleringar på nationell nivå samt påbörjar dialog med andra länder där internationella överenskommelser krävs.

2.6 Reservatsförvaltning och tillsyn

Länsstyrelsen i Stockholms län är reservatsförvaltare. Det innebär ett övergripande ansvar för att syftet med reservatet uppnås och omfattar bland annat praktiska skötselåtgärder, informationstavlor, eldning- och grillplats. Utförda åtgärder ska dokumenteras av förvaltaren. Dokumentation av åtgärderna kan ligga till grund för eventuella revideringar av skötselplanen.

Beteckning
511-20689-2016
0188-02-032

Länsstyrelsen är även tillsynsmyndighet enligt miljöbalken. Området kan övervakas av Länsstyrelsen eller en särskilt anlitad naturbevakare. Anteckningar om tillsyn och övrig naturvårdsförvaltning ska kontinuerligt föras av Länsstyrelsen eller uppdragstagaren. Övervakningen omfattar bland annat att se till att föreskrifterna följs och att områden med tillträdesförbud respekteras. Överträdelser ska dokumenteras. Länsstyrelsen ska underrättas om överträdelser sker.

Naturvårdsförvaltningens ekonomi

Finansiering av reservatsförvaltning sker genom Naturvårdsverkets anslag för skötsel av naturvårdsobjekt m.m. Förvaltningskostnaderna utgörs av gränsmarkering, informationsskyltning, anläggande och underhåll av anordningar för friluftslivet, naturvårdsåtgärder, tillsyn samt dokumentation och uppföljning.

2.7 Dokumentation och uppföljning

Befintlig dokumentation

I avsnitt 1.10 redovisas flertalet inventeringar som genomförts inom området och som ligger till grund för ombildningen. Dessa omfattar kärlväxter, fågelinventeringar samt flera inventeringar av marina naturvärden. Vissa kustfågelarter har räknats årligen inom ramen för projektet ”*Levande skärgårdsnatur*”. Länsstyrelsen bör även verka för att projektet kan fortgå då det är en viktig del av miljöövervakning i området.

Kommande dokumentation

Reservatet bör dokumenteras ytterligare för att öka kunskap om natur- och friluftsliv samt möjliggöra uppföljningar i området. Resultatet av kommande undersökningar kan utgöra grund för revideringar av skötselplanen. Undersökningar som Länsstyrelsen låter genomföra i syfte att dokumentera reservatsområdet eller skapa underlag för skötselåtgärder får ske utan hinder av reservatsföreskrifterna. Exempelvis kan växter och djur behöva samlas in för artbestämning.

Angelägna områden för ytterligare dokumentation är t.ex. fågelliv, öarnas insektsfauna, fisksamhället, blåmusselrev, djupbottnar, zooplankton, uppföljande marina undersökningar av vegetation och makrofauna, vattenkvalité samt båtlivets påverkan. Undersökningar bör i möjligaste mån utföras så att konflikter undviks med områden med tillträdesförbud samt samordnas med övrig miljöövervakning.

Fiskens lek- och uppväxtområden samt spridningsvägar bör också undersökas inför framtida fiskevårdsåtgärder.

Uppföljning av genomförda skötselåtgärder

Länsstyrelsen ansvarar för uppföljning av genomförda skötselåtgärder. En uppföljning av förändringar i naturtillståndet och naturvärdena bör göras i framtiden för att då bedöma behovet av en revidering av skötselplanen.

Beteckning
511-20689-2016
0188-02-032

Uppföljning av bevarandemål och gynnsamt tillstånd

Länsstyrelsen ansvarar för att uppföljning av bevarandemål genomförs. Uppföljning och utvärdering ska göras i enlighet med Naturvårdverkets riktlinjer för uppföljning av skyddade områden. Detta sker dels inom ramen för uppföljning av Natura 2000-områdets arter och naturtyper, dels inom ramen för nationell uppföljning av skyddade områden enligt nationella och regionala program för uppföljning. Fågelfaunan följs regelbundet genom projektet "Levande skärgårdsnatur". Uppföljning görs även genom samverkansprojektet för MPA-området *Stora Nassa - Svenska Högarna*.

2.8 Sammanfattning och prioritering av planerade skötselåtgärder

Skötselåtgärd	Tidpunkt	Plats/skötselområde	Prioritet	Ansvarig
Uppdatering av informationsskyltar	Inom ett år efter beslut	Förslag på placeringar se skötselkarta bilaga 2B	1	Länsstyrelsen
Uppdatering av skyltar i områden med tillträdesförbud	Inom ett år efter beslut	Vid lämpliga platser	1	Länsstyrelsen
Skyltar för fartbegränsning, båt-fiske- och ankringsförbud	Inom ett år efter beslut	Vid lämpliga platser	1	Länsstyrelsen
Uppdatering av informationsbod	Inom två år efter beslut	Enligt skötselkarta bilaga 2B	1	Länsstyrelsen
Natur/kulturstig på Storön	Inom två år efter beslut	Vid lämpliga platser	1	Länsstyrelsen
Slätter	Årligen	Skötselområde 1A, område med ängsmark	1	Länsstyrelsen
Skydds jakt på mink, räv eller annan för området onaturlig art som stör fågelhäckning	Vid behov	Hela reservatet	1	Länsstyrelsen
Uppföljning av vattenkvalité, marina habitat och botten i grunda havsvikar	Inom fem år efter beslut	Markerade lokaler enligt bilaga skötselkarta 2B	1	Länsstyrelsen
Uppföljning av vattenkvalité, marina habitat och botten i djupa miljöer	Inom fem år efter beslut	Enligt skötselkarta bilaga 2A	2	Länsstyrelsen

Beteckning
511-20689-2016
0188-02-032

3. KÄLLFÖRTECKNING

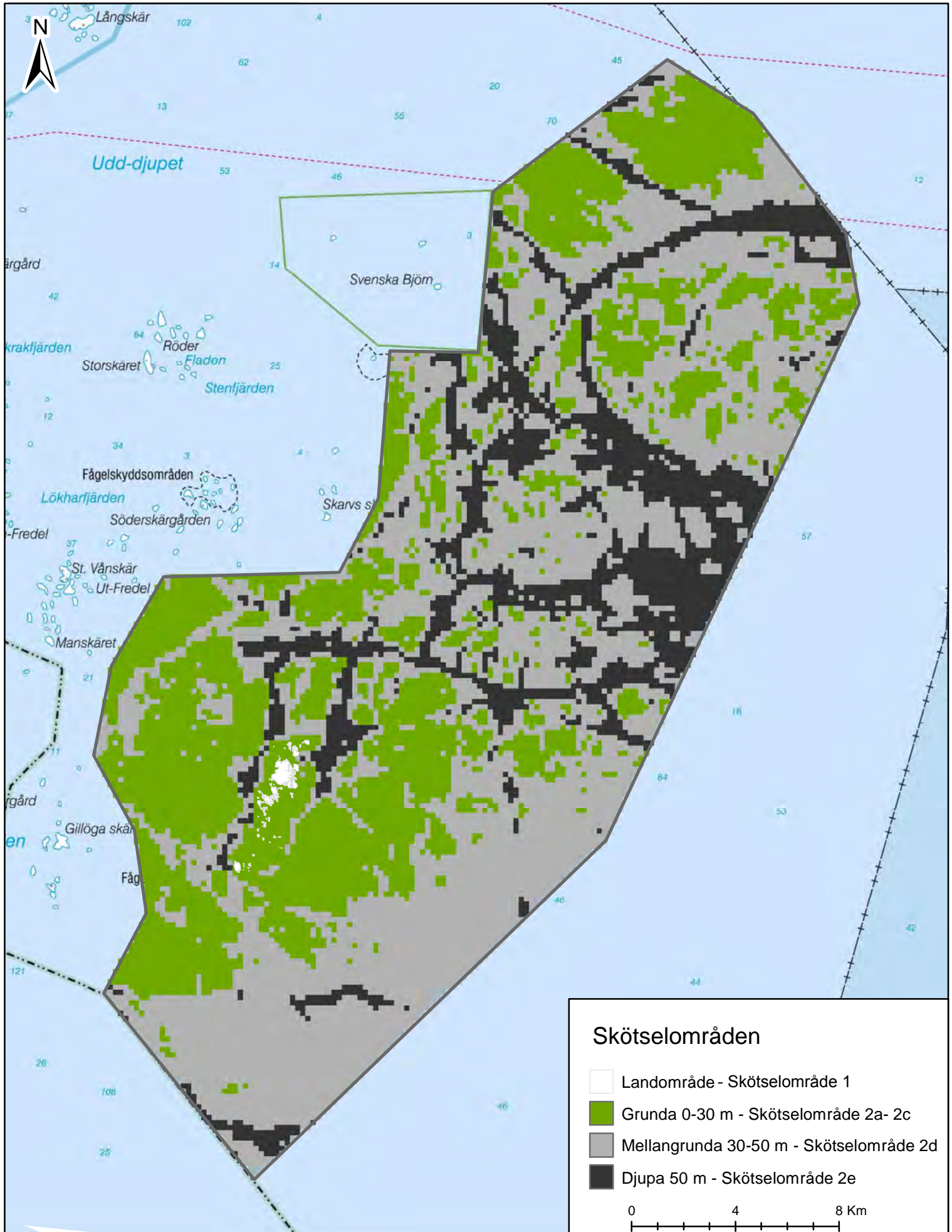
- Artdatabanken, 2010. Rödlistade arter i Sverige 2010. www.artfakta.se/
Artportalen, digital rapportdatabas (www.artportalen.se). ArtDatabanken,
SLU
- Botaniska sällskapet i Stockholm 1937. Stockholmstraktens växter,
förteckning över fanerogamer och kärllkryptogamer, 2 uppl.
- Havs- och vattenmyndigheten 2012. Nationell förvaltningsplan för gråsäl
(*Halichoerus grypus*) i Östersjön.
- Havs- och vattenmyndigheten 2016. Handlingsplan för marint områdesskydd.
Slutredovisning av regeringsuppdrag, M2015/771/Nm
- Havs- och vattenmyndigheten 2018. Marin strategi för Nordsjön och Östersjön
2018-2023. Rapport 2018:27.
- HELCOM 2007. HELCOM Red list of threatened and declining species of
lampreys and fish of the Baltic Sea. Baltic Sea Environmental
Proceedings, No. 109.
- HELCOM 2007. HELCOM lists of threatened and/or declining species and
biotopes/habitats in the Baltic Sea area Baltic Sea
Environmental Proceedings, No. 113.
- HELCOM 2012. Red List of Baltic Breeding Birds. HELCOM Red Lists of
Baltic Sea Species and Habitats/Biotopes.
- HELCOM 2013. HELCOM Red List of Baltic Sea species in danger of becoming
extinct. Balt. Sea Environ. Proc. No. 140.
- Kautsky, H. 1994. Dykinventering av de grunda bottnarnas vegetation i
Stockholms skärgård, 1994. Dept. Systems Ecology, Stockholm
University, Technical report no. 18.
- Lantmäteriet. Häradskartan, digitalt material.
- Lantmäteriet. Ekonomiska kartan från 1950-talet, digitalt material
- Länsstyrelsen i Stockholms län 1994. Kulturminnesvårdens riksintressen i
Stockholms skärgård.
- Länsstyrelsen i Stockholms län 2001. Områden av riksintresse för naturvård och
friluftsliv i Stockholms län. Rapport 2001:15.
- Länsstyrelsen i Stockholms län 2007. Svenska Högarna - marinbiologisk
kartläggning och naturvärdesbedömning 2006 -2007.
- Länsstyrelsen i Stockholms län 2012. Mjukbottenfauna i Stockholms
skärgård. Rapport 2012:15.
- Länsstyrelsen i Stockholms län 2017. Vegetationsklädda bottnar vid
Svenska Högarna. Rapport 2017:3.
- Länsstyrelsen i Stockholms län 2017. Provfiske vid Svenska Högarna och
Lilla Nassa skärgårdar. Rapport 2017:8.
- Länsstyrelsen i Stockholms län 2017. Modellerings av potentiella
födosöksområden för sjöfågel. Rapport 2017:11.
- Länsstyrelsen i Stockholms län 2018. Sillgrisslor och tordmular- studie av
födosöksområdena vid Svenska Högarna. Rapport 2018:4

Beteckning
511-20689-2016
0188-02-032

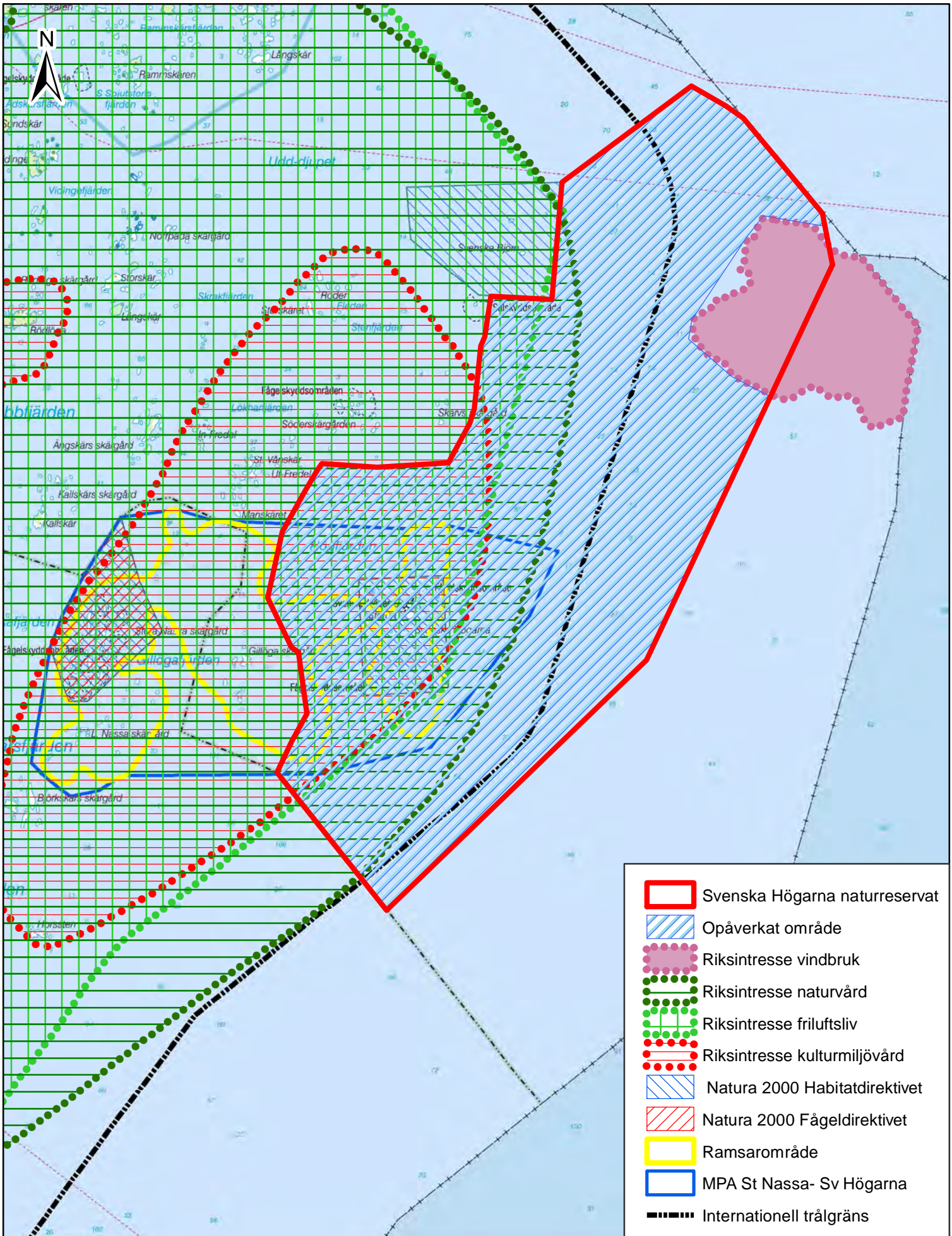
- Naturvårdsverket. 2007. Skydd av marina miljöer med höga naturvärden.
Vägledning. Rapport 5739.
- Naturvårdsverket. 2010. Undersökning av utsjöbankar. Rapport 6385.
- Riksantikvarieämbetet 2011. Fornsök. www.fmis.raa.se
- Rydh Ulrika. 2012. Förslag till nygestaltning av köksträdgård på fyren
Svenska Högarna. Hus och Grönska (utgivet)
- Sjöhistoriska museet. Från Åke Linds samling. Fo142916. Årtal okänt.
- Skärgårdsstiftelsen i Stockholms län. Levande skärgårdsnatur 1985-2018.
- Tapper, P.-G. 1978. Den maritima lövskogen i Stockholms skärgård.
Stockholms universitet, Botaniska institutionen. Meddelande
nr 78/3.

Muntliga uppgifter:

Ulf Bergström
Sarah och Alf Anderin
Bill Douhan
Kristoffer Stighäll









Hur man överklagar hos regeringen, Miljödepartementet

Var ska beslutet överklagas

Länsstyrelsens beslut kan skriftligen överklagas till **regeringen, Miljödepartementet**.

Hur man utformar sitt överklagande m.m.

I skrivelsen ska du

- tala om vilket beslut du överklagar, t.ex. genom att ange ärendets nummer (diarienumret)
- redogöra för hur du anser att beslutet ska ändras.

Du bör också redogöra för varför du anser att Länsstyrelsens beslut är felaktigt.

Du kan givetvis anlita ombud att sköta överklagandet åt dig.

Behöver du veta mer om hur du ska gå till väga, så ring eller skriv till Länsstyrelsen.

Övriga handlingar

Om du har handlingar eller annat som du anser stöder din ståndpunkt, så bör du skicka med det.

Var inlämnas överklagandet

Din skrivelse ska inlämnas/skickas **till Länsstyrelsen** och inte till regeringen, Miljödepartementet.

Tid för överklagande

Länsstyrelsen måste ha fått din skrivelse **inom tre veckor** från den dag **beslutet kungjorts i ortstidning***, annars kan ditt överklagande inte tas upp.

Underteckna överklagandet

Din skrivelse ska undertecknas och namnteckningen förtydligas. Uppge också postadress och telefonnummer.

* Införd i	Dagens Nyheter	2020-04-02
	Svenska Dagbladet	2020-04-02
	Norrtelje tidning	2020-04-02



Nyfikna gråsälur (foto Ingrid Nordemar)

Regeringen har antagit 16 miljö kvalitetsmål som definierar det miljö tillstånd som Sveriges miljö arbete ska sikta mot. Målen ska nås inom en generation, det vill säga till år 2020 och år 2050 då det gäller klimatmålet.



Att bilda detta naturreservat bidrar till att uppfylla två miljö kvalitetsmål



Begränsad klimatpåverkan



Frisk luft



Bara naturlig försurning



Giftfri miljö



Skyddande ozonskikt



Säker strålmiljö



Ingen övergödning



Levande sjöar och vattendrag



Grundvatten av god kvalitet



Hav i balans samt levande kust och skärgård



Myllrande våtmarker



Levande skogar



Ett rikt odlingslandskap



Storslagen fjällmiljö



God bebyggd miljö



Ett rikt växt- och djurliv

Kontakt

Mer information kan du få av
Länsstyrelsens enhet för naturvård.
Tfn: 010 – 223 10 00.
Beslutet finns också att läsa på vår
webbplats: www.lansstyrelsen.se/stockholm

Adress

Länsstyrelsen i Stockholms län
Box 22 067
104 22 Stockholm
Besöksadress: Regeringsgatan 66