

Beslut 2019-12-16



Länsstyrelsen
Stockholm

Långholmen-Käringö naturreservat

Norrtälje kommun



Innehållsförteckning

Beslut om bildande av Långholmen-Käringö naturreservat i Norrtälje kommun

Bilagor

Bilaga 1. Beslutskarta

Bilaga 2. Skötselplan

2B. Skötselkarta

2C. Karta med markerad plats för vindskydd

Bilaga 3. Hur man överklagar

Framsida:

Foto Käringö, Björn Ström och Lisa Sigg, Calluna AB.



Enheten för landskap och naturskydd

Sandra Thunander

Enligt sändlista

Beslut om bildande av Långholmen-Käringö naturreservat i Norrtälje kommun

(5 bilagor)

Uppgifter om naturreservatet

Namn	Långholmen-Käringö
Kommun	Norrtälje
Naturvårdsregister-ID	2051019
Socken	Vätö
Naturgeografisk region	Roslagens kust och skärgård 25a
Läge	Reservatet ligger i Lidöfjärden, cirka 17 kilometer öster om Norrtälje och direkt öster om Vätö
Fastigheter	Vätö Prästgård 1:1 (del av), Lantmäteriförrättning pågår
Fastighetsägare	Staten genom Naturvårdsverket
Areal	133,5 ha varav 35,27 ha land
Reservatsförvaltare	Länsstyrelsen i Stockholms län

BESLUT

Med stöd av 7 kap. 4 § miljöbalken beslutar Länsstyrelsen att förklara det område som avgränsats på bifogad karta (bilaga 1), som naturreservat.

Naturreservatets namn ska vara Långholmen-Käringö.

Syftet med reservatet är att vårda och bevara två för naturvärden värdefulla skärgårdsöar och tillhörande kobbar, med dess skyddsvärda växt- och djurliv. Områdets biologiska mångfald samt dess ädellövsrika blandskogar ska bevaras och utvecklas.

Reservatet ska vara tillgängligt för friluftslivet på ett sätt som inte äventyrar naturvärdena.

Syftet ska uppnås genom att:

- området undantas från skogsbruk,
- naturvårdande åtgärder utförs för att behålla och utveckla naturvärden knutna till grova träd och ädellövträd samt för att bilda luckighet i trädskiktet,
- Kobbarna Länsmansfruns och Kartnagelsörens öppna/halvöppna struktur bibehålls,
- området skyddas från anläggningar och andra exploateringsföretag.

Datum
2019-12-16

Beteckning
5112- 4945-2019
0188-02-121

Prioriterade bevarandevärden

- den kalkpåverkade blandskogen,
- de gamla och grova träden och ädellövträden samt rödlistade arter och signalarter som är knutna till dem.

Reservatsföreskrifter

För att tillgodose syftet med reservatet beslutar Länsstyrelsen med stöd av 7 kap. 5, 6 och 30 §§ miljöbalken samt 22 § förordningen (1998:1252) om områdesskydd enligt miljöbalken m.m. att nedan angivna föreskrifter ska gälla i reservatet.

A. Föreskrifter med stöd av 7 kap. 5 § miljöbalken om inskränkningar i rätten att använda mark- och vattenområde

I naturreservatet är det förbjudet att:

1. avverka eller skada träd och buskar eller utföra annan skoglig åtgärd,
2. ta bort eller upparbeta dött träd eller vindfälle,
3. gräva, spränga, schakta, dika, utfylla, tippa eller utföra annan mekanisk markbearbetning,
4. uppföra byggnad, mast, brygga, torn eller annan anläggning eller anordna upplag annat än sådan anläggning som givits tillstånd till enligt A9,
5. dra fram mark- eller luftledning,
6. kalka, använda kemiska bekämpningsmedel eller gödselmedel,
7. införa för området främmande växter eller djur,
8. sätta upp skylt, affisch eller liknande anordning,
9. utan Länsstyrelsens tillstånd anlägga ny sjösäkerhetsanordning,
10. utan Länsstyrelsens tillstånd dra fram ny vattenledning.

Undantag från föreskrifterna anges under punkt D nedan.

Datum
2019-12-16

Beteckning
5112- 4945-2019
0188-02-121

B. Föreskrifter med stöd av 7 kap. 6 § miljöbalken om skyldighet att tåla visst intrång

Markägare, arrendator och annan innehavare av särskild rätt till marken förpliktigas tåla följande anordningar och åtgärder för att tillgodose syftet med reservatet:

1. utmärkning av reservatets gränser samt uppsättning av reservatsskyltar och övriga upplysningsskyltar,
2. naturvårdande skötselåtgärder i form av till exempel röjning, gallring, ringbarkning, friställning, luckhuggning, hamling, kvarlämnande av grövre fälld ved och borttagande eller bränning av klen fälld ved, stängsling samt betesdrift,
3. undersökningar av växt- och djurlivet samt övriga naturförhållanden i reservatet,
4. anordningar för friluftslivet såsom anläggande och underhåll av spång, bro eller stig,
5. i de fall vindfällerna från stormfällning kan orsaka ett hot mot områdets naturvärden får vindfällerna flyttas inom reservatet,
6. åtgärder i syfte att undvika eller begränsa storskaliga angrepp av granbarkborre eller annan allvarlig skadegörare, genom barkning, rotkapning av vindfällda träd, utplacering av fällor eller fångstvirke. Eventuellt fångstvirke får föras ut ur reservatet,
7. åtgärder i syfte att flytta eller upparbeta vindfällerna från stormfällning för att möjliggöra bete,
8. åtgärder i syfte att minska utbredning samt förebygga etablering och spridning av invasiva främmande arter.

Åtgärderna beskrivs närmare i bifogad skötselplan, bilaga 2.

C. Ordningsföreskrifter med stöd av 7 kap. 30 § miljöbalken

I naturreservatet är det förbjudet att:

1. gräva, hacka, borra eller på annat sätt skada berg, jord eller sten,
2. fälla eller skada levande eller döda träd eller buskar,
3. skada vegetationen genom att gräva upp växter eller ta bort mossor, lavar eller vedlevande svampar.

Föreskrifter under punkt C gällande allmänheten gäller även markägare och innehavare av särskild rätt.

Datum
2019-12-16

Beteckning
5112- 4945-2019
0188-02-121

Undantag från föreskrifterna anges under punkt D nedan.

D. Undantag från föreskrifterna

Föreskrifterna under A och C ovan ska inte gälla följande:

1. reservatsförvaltaren eller den som förvaltaren utser får utföra de åtgärder som behövs för reservatets skötsel och som anges i föreskrifterna B1 – B8,
2. reservatsförvaltaren eller den som förvaltaren utser får utföra nödvändig insamling för dokumentation av växt- och djurlivet,
3. Stiftelsen Birkagården får anlägga ett vindskydd på Långholmen vid plats som framgår av bifogad karta, bilaga 2C, under förutsättning att dispens från strandskyddsbestämmelserna medges samt efter överenskommelse med fastighetsägaren,
4. Stiftelsen Birkagården får underhålla befintlig grillplats med sittbänkar,
5. reservatsförvaltaren eller den som förvaltaren utser får bekämpa invasiva främmande arter. Vid bekämpning ska användning av kemiska bekämpningsmedel undvikas så långt som möjligt,
6. underhåll av sjösäkerhetsanordning (SSA) som Sjöfartsverket håller enligt sjötrafikförordningen (1986:300) eller som inrättats enligt denna förordning.

Föreskrifternas ikraftträdande

Föreskrifterna träder i kraft tre veckor efter den dag då författningen utkom från trycket i länets författningssamling.

Enligt 7 kap. 30 § andra stycket miljöbalken gäller ordningsföreskrifterna under C omedelbart även om de överklagas.

Skötsel och förvaltning

Med stöd av 3 § förordningen om områdesskydd enligt miljöbalken m.m. fastställer Länsstyrelsen bifogad skötselplan (bilaga 2) med mål, riktlinjer och åtgärder för reservatets skötsel och förvaltning.

I enlighet med 2 § andra stycket förordningen om områdesskydd enligt miljöbalken m.m. är Länsstyrelsen i Stockholms län förvaltare i naturvårdshänseende för naturreservatet.

Upplysningar

I reservatet gäller också övriga bestämmelser till skydd för natur- och kulturmiljön. Bland dessa kan nämnas följande:

- Bestämmelserna i 16 § lagen (2007:1150) om tillsyn över hundar och katter om att hundar under tiden 1 mars - 20 augusti inte får löpa lösa i

Datum
2019-12-16

Beteckning
5112- 4945-2019
0188-02-121

marker där det finns vilt. Under övrig tid ska hunden hållas under sådan tillsyn att den hindras från att förfölja vilt, när den inte används vid jakt.

- Strandskyddsbestämmelserna i 7 kap. miljöbalken. Strandskyddet omfattar land- och vattenområdet intill 300 meter från strandlinjen vid normalt medelvattenstånd (strandskyddsområde).
- Fridlysningsbestämmelserna. Alla vilda fåglar och däggdjur samt deras ägg, ungar och bon är fredade enligt jaktlagen (1987:259), med undantag för sådan jakt som är tillåten enligt samma lag. Vissa andra växt- och djurarter är fridlysta enligt 8 kap. miljöbalken och artskyddsförordningen (2007:845).
- Enligt kulturmiljölagen (1988:950) ska enskilda såväl som myndigheter visa hänsyn och aktsamhet mot kulturmiljön. Den som planerar eller utför ett arbete ska se till att skador på kulturmiljön undviks eller begränsas.
- Terrängkörningsförbudet i terrängkörningslagen (1975:1313).
- Förbudet mot nedskräpning enligt 15 kap. 26 § miljöbalken.
- Förbudet mot att släppa ut toalettavfall från fritidsbåtar i hav, sjöar och inre vattendrag. Hela Sveriges sjöterritorium omfattas enligt Transportstyrelsens föreskrifter (TSFS 2012:13) om ändring i Transportstyrelsens föreskrifter och allmänna råd (TSFS 2010:96) om åtgärder mot förorening från fartyg.

SKÄLEN FÖR LÄNSSTYRELSENS BESLUT

Beskrivning av området

Reservatet innefattar öarna Långholmen och Käringö, inklusive kobbarna Länsmansfrun, Kapplan och Kartnagelsören. Öarnas miljöer utgörs främst av blandskog där inslaget av grova och gamla träd är påtagligt. På Långholmen är inslaget av ädellöv stort och där växer grova träd av lönn, ek och ask. Även på Käringö finns inslag av ask, främst längs den västra sidan där det även finns en hassellund. De grova träden tillsammans med en delvis välutvecklad grässvål vittnar om att öarna tidigare har betats och att skogen då var mer öppen. Den äldre skogen har idag, delvis slutit sig, vilket kan missgynna vissa ljuskrävande arter, såsom lunglav.

På den södra delen av Långholmen respektive Käringö är skogen av yngre och luckigare karaktär. På kobbarna Länsmansfrun och Kartnagelsören dominerar buskvegetation och ungskog.

I januari 2019 drabbades området av stormen Alfrida, vilken orsakade en mängd vindfällen inom reservatet.

I reservatets skogsmiljöer finns rikligt med död ved, både stående och liggande i olika dimensioner och nedbrytningsstadier.

Datum
2019-12-16

Beteckning
5112- 4945-2019
0188-02-121

Artfynden i området innefattar exempelvis lunglav (NT), ask (EN) och stenfrö (NT). Bland signalarterna kan nämnas guldlockmossa, lönnlav, eldsopp, hasselticka, fläcknycklar, guldlockmossa, sårläka, tandrot, tvåblad och underviol.

Långholmen-Käringö inventerades i Skogsstyrelsens nyckelbiotopsinventering och klassades då som nyckelbiotop. Reservatet ligger i Stockholms skärgårds värdestrakt enligt Strategi för formellt skydd av skog i Stockholms län.

På Långholmens norra del finns ett område om cirka 9 hektar vilken är klassad som kalkbarrskog. Kalkbarrskogar är en skogstyp som Sverige har ett internationellt ansvar att bevara. Även i andra delar av reservatet är marken kalkrik, vilket påverkar områdets flora.

Riksintressen

Med hänsyn till kust- och skärgårdsområdets samlade natur- och kulturvärden omfattas reservatet av riksintresse enligt 4 kap. 1–2 och 4 §§ miljöbalken.

Ärendets beredning

Områdets naturvärden uppmärksammades i samband med nyckelbiotopsinventeringen. Reservatet ingår i det så kallade ESAB-paketet (ersättningsmark i Sverige AB), där mark med höga naturvärden ersätts med skog från Sveaskog.

Bytesavtalet för Långholmen-Käringö undertecknades år 2017, mellan Naturvårdsverket och Prästlönetillgångar i Uppsala Stift.

Förslaget till naturreservat har sänts på samråd till markägaren, övriga sakägare och myndigheter i enlighet med 24–26 §§ förordningen om områdesskydd enligt miljöbalken m.m. Yttrande har kommit in från Hargs bys samfällighetsförening, Sjöfartsverket och Naturvårdsverket.

Följande synpunkter har inkommit.

Norrtälje kommun bedömer att förslaget är förenligt med kommunens översiktsplan. Sjöfartsverket har inget att erinra mot förslaget.

Hargs bys samfällighetsförening påpekar att det saknas en beskrivning av att stormen Alfrida har drabbat området. Länsstyrelsen har kompletterat med en beskrivning. Vidare vill Hargs bys samfällighetsförening att området röjs upp efter stormen innan reservatsbildning, med tanke på framkomlighet och risken för granbarkborre. I Länsstyrelsens beslut framgår att förvaltaren får utföra åtgärder i syfte att undvika eller begränsa storskaliga angrepp av granbarkborre eller annan allvarlig skadegörare, genom barkning, rotkapning av vindfällda träd, utplacering av fällor och/eller fångstvirke samt åtgärder i syfte att flytta eller upparbeta vindfällna från stormfällning för att möjliggöra bete. Eftersom besöksstrycket i dagsläget är relativt lågt avser Länsstyrelsen inte att vidta ytterligare åtgärder.

Naturvårdsverket anser att de delar som omfattar vatten i föreskrift A3 i remissförslaget ska strykas då vattenmiljön inte ingår i reservatets syfte. Länsstyrelsen har tagit bort de delar av föreskriften som omfattar vattenmiljön.

Datum
2019-12-16

Beteckning
5112- 4945-2019
0188-02-121

Övriga delar av förslaget till beslut för Långholmen-Käringö naturreservat tillstyrks av Naturvårdsverket.

Länsstyrelsens bedömning

Den delvis kalkpåverkade blandskogen med de gamla och grova träden och ädellövträden i området har höga naturvärden och hyser flera rödlistade arter och andra arter som pekar på områdets naturvärde. Det är en skärgårdsmiljö som prioriteras för skydd enligt nationell och regional strategi för formellt skydd av skog. Sverige har ett internationellt ansvar för att bevara kalkbarrskogar.

Skogsavverkning och annan exploatering skulle innebära att områdets naturvärden skulle äventyras. Med anledning av detta har Länsstyrelsen tagit upp frågan om bildande av naturreservatet Långholmen-Käringö.

Förenlighet med hushållningsbestämmelser och översiktsplan

Länsstyrelsen bedömer att ett naturreservat i det aktuella området är förenligt med kommunens översiktsplan antagen i januari 2014, samt med hushållningsbestämmelserna i 3 och 4 kap. miljöbalken.

Miljö kvalitetsmål

Skydd av områdets skog bidrar till att uppfylla miljö kvalitetsmålen *Begränsad klimatpåverkan*, *Levande skogar*, *Hav i balans* samt *Levande kust och skärgård* och *Ett rikt växt- och djurliv*.

Intresseprövning

Vid en vägning mellan enskilda och allmänna intressen enligt 7 kap. 25 § miljöbalken finner Länsstyrelsen att det för att skydda och bevara ovanstående naturvärden finns skäl att besluta om att bilda ett naturreservat i området med förordnande om föreskrifter för att skydda området, samt att fastställa en skötselplan. För att uppnå det starka skydd som behövs för att skydda områdets naturvärden bör föreskrifterna bland annat omfatta förbud mot såväl exploateringsföretag som skogsbruk.

Datum
2019-12-16

Beteckning
5112- 4945-2019
0188-02-121

HUR MAN ÖVERKLAGAR

Detta beslut kan överklagas hos regeringen, Miljödepartementet, se bilaga 3.

Beslut i detta ärende har fattats och godkänts digitalt av landshövding Sven-Erik Österberg med miljöhandläggare Sandra Thunander som föredragande. I den slutliga handläggningen har också miljödirektör Göran Åström, samhällsbyggnadsdirektör Åsa Ryding och jurist Tina Stuube deltagit.

Denna handling har godkänts digitalt och saknar därför namnunderskrift.

Kungörelse

Beslutet kungörs i ortstidning samt i Stockholms läns författningssamling.

Bilagor

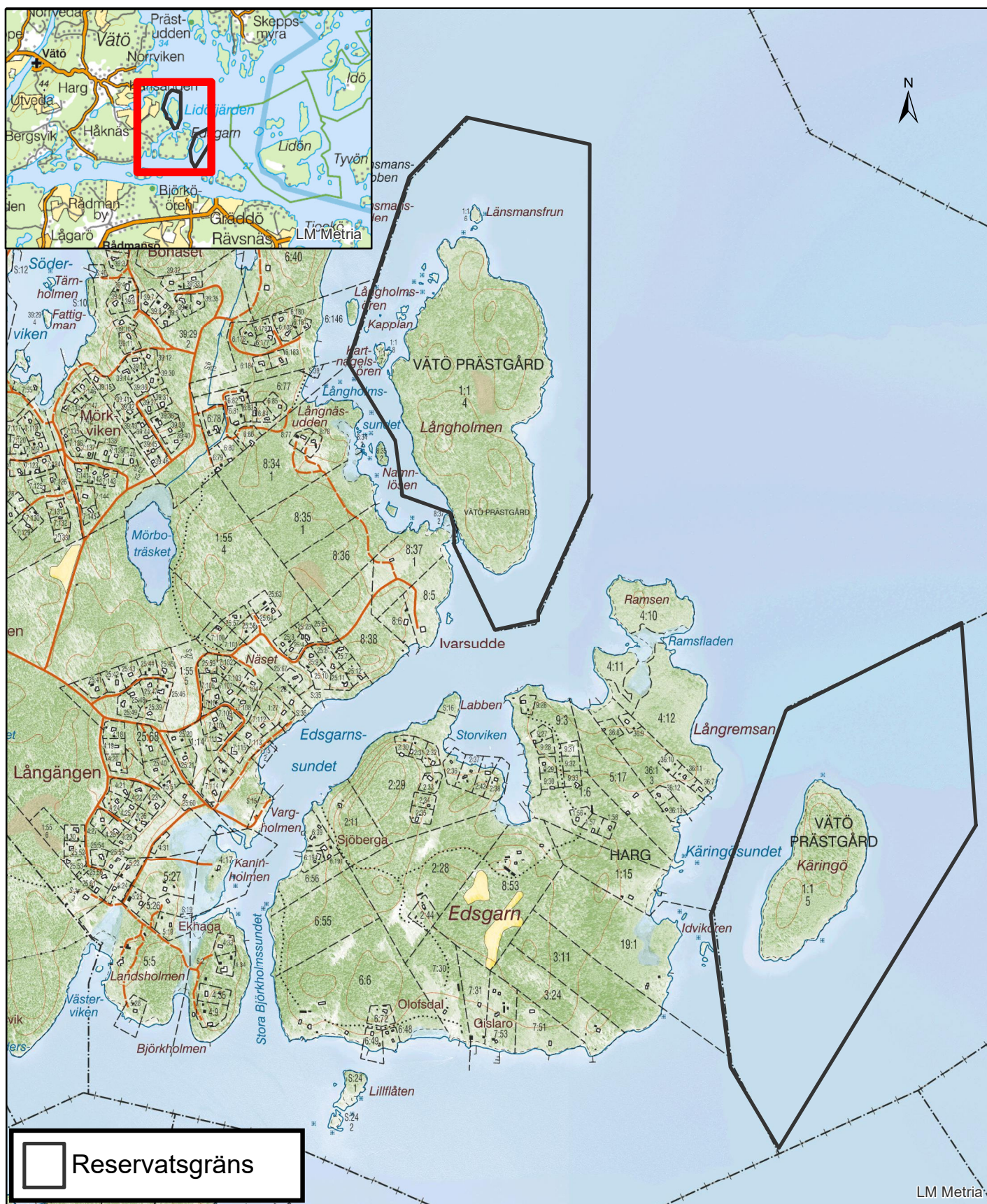
1. Beslutskarta
2. Skötselplan
 - b. Skötselkarta
 - c. Karta med plats för vindskydd
3. Hur man överklagar

Datum
2019-12-16

Beteckning
5112- 4945-2019
0188-02-121

Sändlista

Sändlistan är borttagen i denna version
eftersom den innehåller personuppgifter.



Datum
2019-12-16

Beteckning
5112- 4945-2019
0188-02-121

Bilaga 2 till reservatsbeslutet

Skötselplan för Långholmen-Käringö naturreservat, Norrtälje kommun

Denna skötselplan har utarbetats av Lisa Sigg, Calluna AB för Länsstyrelsen i Stockholms län inför inrättandet av Långholmen-Käringö naturreservat.

Planen är indelad i en beskrivning av området och en plan för reservatets skötsel. Skötselplanen, som är en bilaga till reservatsbeslutet, fastställs samtidigt som reservatet bildas. Naturreservatets syfte, reservatsföreskrifter samt grunden för reservatet återfinns i reservatsbeslutet.

1. Beskrivning av reservatet

Översikt

Naturreservatet utgörs av de två öarna Långholmen och Käringö, inklusive kobbarna Länsmansfrun, Kapplan och Kartnagelsören, strax öster om Vätö i Norrtälje skärgård. Naturen på de båda öarna domineras av blandskog med ett stort inslag av gamla och grova träd. De grova träden i kombination med en bitvis välutvecklad grässvål antyder att öarna tidigare varit mer öppna och präglats av bete. Något som tidigare var vanligt förekommande på skärgårdsöar.

Inslaget av ädellövträd är stort, i synnerhet på Långholmen där det finns gott om grova träd av lönn, ask, och ek. På Käringö finns påtagligt inslag av hassel.

Långholmen är cirka 26 hektar stor och Käringö cirka 9 hektar. Tillsammans omfattar reservatet cirka 35,27 hektar land och drygt 98 hektar vatten.

Läge och avgränsning

De två öarna Långholmen och Käringö ligger cirka 17 kilometer öster om Norrtälje, strax öster om Vätö på den norra sidan av Norrtäljevikens inlopp. Reservatet innefattar hela öarna inklusive några mindre kobbar (Länsmansfrun, Kapplan och Kartnagelsören) på Långholmens västra respektive norra sida. Söder om Långholmen respektive väster om Käringö ligger ön Edsgarn.

En kilometer öster om Käringö och två kilometer öster om Långholmen ligger Lidö naturreservat som är det närmaste naturreservatet.

SKÖTSELPLANDatum
2019-12-16Beteckning
5112- 4945-2019
0188-02-121**Värdetrakt**

Långholmen-Käringö naturreservat ligger inom skärgårdens värdetrakt i Strategi för formellt skydd av skog i Stockholms län, som innefattar alla öar i Stockholms skärgård inklusive cirka 300 meter av fastlandets strandzon.

Bland de prioriterade skogstyperna inom värdetrakten finns skärgårdsnaturskogar och strandlöv-naturskogar, men även lövdominerade skogar med ädellövinslag, kalkbarrskogar samt skogar på igenvuxen trädbärande betesmark som börjar uppvisa naturskogsliknande värden.

Inom värdetrakten finns det, förutom Lidö naturreservat, ett antal andra större skyddade områden i nära anslutning till Långholmen och Käringö, såsom Arholma-Idö naturreservat, där också ett antal Natura 2000-objekt ingår.

Det finns också, med undantag av de två nyckelbiotoper som finns på Långholmen respektive Käringö, ytterligare nyckelbiotoper och naturvärdesobjekt i nära anslutning till Långholmen-Käringö naturreservat.

Naturtyper

Naturreservatets areal har indelats i följande naturtyper enligt Vic-Natur/KNAS (Kontinuerlig naturtypskartering av skyddad natur), som baseras på satellitdata.

Tabell 1. Naturtyper enligt KNAS, Kontinuerlig naturtypskartering av skyddad natur.

Naturtyp	Areal (ha)
Tallskog	2,4
Granskog	2,3
Barrblandskog	5,3
Barrsumpskog	0,5
Lövblandad barrskog	8,8
Triviallövskog	6,7
Ädellövskog	2,4
Triviallövskog med ädellövinslag	0,3
Lövsumpskog	0,3
Yngre skogar inklusive hyggen	4,7
Impediment	1,2
Övrig öppen mark	0,2
Hav	98,23
Totalt	133,5

SKÖTSELPLAN**Datum**
2019-12-16**Beteckning**
5112- 4945-2019
0188-02-121**Naturförhållanden*****Geologi och topografi***

De två öarnas jordarter utgörs till störst del av sandig morän, men med uppstickande urberg på sina håll. Den sandiga moränen som överlagrar berggrunden är rik på kalk, vilket beror på att inlandsisen förde kalkrikt material från en kalkstensförekomst i Bottenhavet och in över Uppland. Kalken är inblandad i moränen, som avsattes när isen smälte för omkring 10 000 år sedan. Den kalkrika marken har satt en viss prägel på floran inom reservatet.

Skogsmarken

Hela Långholmen har historiskt varit en gles trädklädd betesmark. Skogen präglas av den äldre markanvändningen och visar tydliga tecken på en glesare skog med tidigare bete, och på sina håll även tecken på lövtäkt eller hamling av ask. I dagsläget har dock skogen slutit sig.

På den norra halvan av Långholmen finns en kalkrik blandskog med stort inslag av grova ädellövträd, såsom lönn, ek och ask.

På Långholmen finns en nyckelbiotop som upptar större delen av ön. Nyckelbiotopen är 18,8 hektar och omfattar hela den norra delen av ön, samt en bård längs vattnet på den södra delen av ön. Nyckelbiotopen består av en blandskog med ett stort inslag av grova ädellövträd, grova barrträd och med en riklig förekomst av död ved. Dominerande trädslag är gran och lönn. Området präglas av den äldre markanvändningen och visar tydliga tecken på en tidigare glesare skog med bete, och på sina håll även tecken på lövtäkt av ask. I dagsläget har dock skogen slutit sig, speciellt i den norra delen, där det finns en livskraftig population av lunglav, som dock missgynnas av alltför kraftig igenväxning. Skogsmarken på Långholmens södra del utgörs av ett område med en ganska luckig yngre skog, med en tydlig grässvål, och med överståndare av äldre lövträd som lämnades i samband med en avverkning för 20–30 år sedan.

På norra delen av Karingö finns en nyckelbiotop som upptar 5,3 hektar vilket motsvarar drygt hälften av öns totala yta. Den norra delen av ön utgörs av blandskog där asp dominerar i stort men med inslag av gran, björk och tall. Det finns ett stort inslag av grova granar, ibland med förekomst av gammelgranslav, och grova aspar. Även mängden död ved är stor med förekomst av både stående och liggande död ved i olika nedbrytningsstadier. Precis som på Långholmen kan man på Karingö se spår av den historiska markanvändningen med en tydlig betesprägel som givit upphov till en mer gles och luckig skog.

Längs den västra sidan av Karingö finns en hassellund med grova hasselbuketter och med ett stort inslag av ask och även en del asp.

Södra delen av ön utgörs av ett område som, i likhet med Långholmen, avverkades för cirka 20–25 år sedan. I dagsläget finns här en luckig och ganska

SKÖTSELPLAN**Datum**
2019-12-16**Beteckning**
5112- 4945-2019
0188-02-121

öppen yngre blandskog som domineras av gran och björk, men med inslag av bland annat hassel. Det finns även här en utvecklad grässvål. I januari 2019 drabbades området av stormen Alfrida, vilken orsakade en mängd vindfällen inom reservatet. Vissa vindfällen är av stor dimension och på sina ställen är det därav svårframkomligt. Stormen har skapat en del stormluckor.

Havsmiljön

Reservatet omfattar cirka 98 hektar vatten. Modelleringar visar att området kan vara ett lekområde för sik, abborre samt uppväxtområde för gös, gädda och abborre. Viken på insidan av Långholmen mot fastlandet är potentiellt bra lokaler för gäddreproduktion. Vattendraget vid Långholmens västra/sydvästra gräns är viktigt för fiskarter som gädda, abborre, id och mört vid vandring till sötvattensmiljöer uppströms. Det är främst den terrestra miljön som är anledningen till områdesskyddet. Havsområdet kan med fördel undersökas vidare.

Flora och fauna

Områdets kalkrika marker tillsammans med den historiska markanvändningen har på flera sätt präglat vegetationen på de båda öarna.

I tabell 3 nedan anges de signalarter och rödlistade arter som observerats inom reservatet vid fältbesök och inventeringar. Där listas även andra arter som är intressanta för det specifika området.

Rödlistade arter och signalarter

I tabell 3 nedan anges signalarter och rödlistade arter som observerats i reservatet vid fältbesök och inventeringar. Området är dock främst inventerat med avseende på kärlväxtfloran och ytterligare naturvårdsintressanta arter kan finnas i reservatet.

SKÖTSELPLAN

Datum
2019-12-16Beteckning
5112- 4945-2019
0188-02-121

Tabell 3. Rödlistade arter och signalarter m.fl. vilka noterats i naturreservatet. Rödlistekategori följer ArtDatabanken 2015; EN = starkt hotad (Endangered), VU = sårbar (Vulnerable), NT = nära hotad (Near Threatened). S = signalart enligt Skogsstyrelsen.

Svenskt namn	Vetenskapligt namn	Rödlistad/Signalart/Natura
Kärlväxter		
Ask	<i>Fraxinus excelsior</i>	EN
Blåsippa	<i>Hepatica nobilis</i>	S
Fläcknycklar	<i>Dactylorhiza maculata</i>	S
Gullviva	<i>Primula veris</i>	S
Ormbär	<i>Paris quadrifolia</i>	S
Stenfrö	<i>Lithospermum officinale</i>	NT
Sårläka	<i>Sanicula europeae</i>	S
Tandrot	<i>Cardamine bulbifera</i>	S
Tvåblad	<i>Neottia ovata</i>	S
Underviol	<i>Viola mirabilis</i>	S
Mossor		
Guldlockmossa	<i>Homalothecium sericeum</i>	S
Lavar		
Gammelgranslav	<i>Lecanactis abietina</i>	S
Lunglav	<i>Lobaria pulmonaria</i>	NT
Lönnlav	<i>Bacidia rubella</i>	S
Svampar		
Eldsopp	<i>Boletus luridus</i>	S
Hasselticka	<i>Dichomitus campestris</i>	S
Insekter		
Granbarkgnagare	<i>Microbregma emarginata</i>	S

SKÖTSELPLANDatum
2019-12-16Beteckning
5112- 4945-2019
0188-02-121**Kalkbarrskoganalys**

Skogen i Norrtälje kommun har flygbildtolkats med avseende på utbredning av kalkbarrskogar, en skogstyp som Sverige har ett internationellt ansvar att bevara. På Långholmens norra del finns ett område om cirka 9 hektar vilken är klassad som kalkbarrskog.

Historisk markanvändning

Generalstabskartan från 1879 visar att både Långholmen och Karingö, liksom den övervägande delen av övriga öar i närheten, var bevuxna med lövskog.



Figur 1. Utsnitt ur generalstabskartan från 1879 visar att Långholmen, Karingö samt intilliggande öar utgörs av lövskog. © Lantmäteriet 2019.

Även häradskartan från början av 1900-talet anger lövskog på de båda öarna. Detta tillsammans med vetskapen om att de flesta skärgårdsöar förr nyttjades för bete styrker antagandet att öarna historiskt sett har betats. Man lät sina djur beta fritt på de mindre skärgårdsöarna, där man inte bedrev jordbruk, vilket ledde till att det uppstod en gles skog med många öppna gläntor.

SKÖTSELPLAN

Datum
2019-12-16Beteckning
5112- 4945-2019
0188-02-121

Figur 2. Utsnittet ur häradsekonomiska kartan från början av 1900-talet (1901–1906) visar att Långholmen och Käringsö var bevuxna med lövskog. © Lantmäteriet 2019.

Under 1900-talet ändrades dock de jordbruksekonomiska förhållandena, vilket ledde till att betet i stor utsträckning försvann och växtligheten i skärgården istället började sluta sig. På den ekonomiska kartan från 1952, som bygger på en flygbild från 1941, kan man se att skogen på Långholmen fortfarande behållit en relativt gles och luckig karaktär. Framåt i tiden har dock skogen slutit sig allt mer, vilket man ser på den ekonomiska kartan från 1977, som bygger på en flygbild från 1975. Det är även en trend som fortsatt ända fram till idag. En stor andel av träden på öarna utgörs av grova och ofta ganska spärrgreniga träd, vilket tyder på att de vuxit upp under mer ljusöppna förhållanden.

SKÖTSELPLANDatum
2019-12-16Beteckning
5112- 4945-2019
0188-02-121

Figur 3. Utsnitt ur ekonomiska kartan över Långholmen vid två olika år, t.v.: ekonomiska kartan från 1952 (med flygbild från 1941), och t.h.: ekonomiska kartan från 1977 (med flygbild från 1975). Skogen har gått från en tydligt luckig karaktär till att bli mer sluten. © Lantmäteriet 2019.

Slitage- och störningskänslighet

Inom området finns en hel del vildsvinsbök. Området har påverkats av stormen Alfrida och flera stormfällda träd finns idag inom reservatet.

Byggnader och anläggningar

Stiftelsen Birkagården har en eldstad och bänkar på ön Långholmen. De är tillgängliga för allmänheten.

Fornlämningar

Det finns en registrerad fornlämning, benämnd som förlisningsuppgift, inom reservatsområdet.

Jakt och fiske

Fiske regleras inte i reservatsföreskrifterna.

Jakt regleras inte i reservatsföreskrifterna och kan bedrivas av jakträttsinnehavare enligt gällande jaktlagstiftning. Körning i terräng regleras av terrängkörningslagen.

Vid uttransport av högvilt är det angeläget att eventuell terrängkörning görs så att minsta möjliga skada på mark och vegetation uppstår. Upphuggning av sikt- eller skjutgator är inte tillåtet.

SKÖTSELPLAN**Datum**
2019-12-16**Beteckning**
5112- 4945-2019
0188-02-121**2. Plan för områdets skötsel****Övergripande mål och skötsel**

Det övergripande målet med skötseln är att uppfylla syftet med reservatet.

Skötseln av området inriktas på att:

- Om möjligt, införs extensivt bete på både Långholmen och Käringö,
- grova lövträd och i viss mån även grova barrträd frihuggs etappvis,
- skapa luckighet i trädskiktet genom luckhuggning och skapande av gläntor,
- hålla tillbaka gran genom röjning eller ringbarkning och främja löv, där det behövs.
- särskilt skyddsvärda arter ges goda förutsättningar att finnas kvar och utvecklas,
- skapa död ved i vissa områden
- bibehålla en öppen till halvöppen struktur på Länsmansfrun och Kartnagelsören, gynnsam för fågelhäckningar,
- information till det rörliga friluftslivet hålls i gott skick.

Åtgärder som rör hela reservatet

I de fall vindfällan från stormfällning kan orsaka ett hot mot områdets naturvärden, för till exempel en känslig flora, såsom beskuggning eller andra hot, får vindfällan flyttas inom reservatet. Åtgärder får också göras i syfte att undvika eller begränsa storskaliga angrepp av granbarkborre eller annan allvarlig skadegörare, genom barkning, rotkapning av vindfällda träd, utplacering av fällor och/eller fångstvirke.

Bete

Ett extensivt bete bör om möjligt införas på hela Långholmen och Käringö. Detta för att gynna arter som är knutna till en mer öppen och luckig miljö med skogsbete. Efter stormfällning kan vindfällan behöva flyttas eller upparbetas för att möjliggöra bete.

Skötselområden

Reservatet är indelat i fem skötselområden utifrån naturtyp och skötselbehov. De har i vissa fall delats in i delområden där skötseln preciseras. Områdena redovisas på skötselkartan, bilaga 2A.

SKÖTSELPLAN**Datum**
2019-12-16**Beteckning**
5112- 4945-2019
0188-02-121***Skötselområde 1 – Kalkrik blandskog på Långholmen (15,6 ha)******Beskrivning***

På den norra delen av skötselområdet finns en kalkrik blandskog med stort inslag av grova ädellövträd, såsom lönn, ek och ask, ofta med ymnig mosspåväxt med inslag av exempelvis gullockmossa. Det finns även ett antal grova tallar samt granar med gammelgranslav. Bland de mer triviala lövträdsarterna förekommer främst björk och asp. Mängden död ved är riklig, både stående och liggande. Den döda veden finns i olika dimensioner och i flera nedbrytningsstadier, även om den grova döda veden dominerar.

Inom skötselområdet finns partier som är mer grandominerade, med karaktär av ängsgranskog med gott om blåsippra, skogsbingel och liljekonvalj i fältskiktet. I den södra delen av skötselområdet, mot den mer centrala delen av ön, finns en liten mosse där främst vitmossetorv och trådstarr dominerar i fältskiktet. I söder övergår mossen till ett litet alkärr där träden har socklar.

Buskskiktet är relativt artfattigt inom skötselområdet, men det förekommer till exempel måbär. Fältskiktet har en lundkaraktär med, för regionen typiska arter som är knutna till kalkrika, friska och mullrika skogsmiljöer, såsom skogsbingel, liljekonvalj, blåsippra, nejlikrot, sårläka och lundskäfting, sparsam förekomst av tvåblad, fläcknycklar och tandrot. Skogsbingel växer på många håll mycket ymnigt inom skötselområdet. Skogsbingel har sin nordliga utbredningsgräns vid Älmsta, endast ett par mil norr om Långholmen (Jonsell, 2010), och finns endast på ett begränsat antal platser i Uppland. Arten har dock på senare tid uppvisat en stor ökning i Uppland, möjligen på grund av ett minskat bete.

Det finns en livskraftig population av lunglav inom skötselområdet vilket vittnar om lång kontinuitet av äldre lövträd. Lunglaven finns spridd inom större delen av skötselområdet, och har till viss del utbildade förökningskroppar (apothecier), vilket är sällsynt. Lunglaven växer på trädstammarna av framför allt äldre lövträd på halvöppna växtplatser med en hög och jämn luftfuktighet, och missgynnas av att skogen sluter sig allt mer. Lönnlav är en annan art som förekommer inom området och som vanligtvis förekommer i gammal skog som tidigare utgjort skogsbeten, hagmark eller lövängar.

SKÖTSELPLAN**Datum**
2019-12-16**Beteckning**
5112- 4945-2019
0188-02-121

Figur 4. Blandskog på kalkrik mark med inslag av ädellövträd och lundflora (skötselområde 1).
Foto: Björn Ström, Calluna AB.



Figur 5. Död ved i skötselområde 1. Foto: Lisa Sigg, Calluna AB.

SKÖTSELPLAN**Datum**
2019-12-16**Beteckning**
5112- 4945-2019
0188-02-121***Bevarandemål***

En luckig blandskog på kalkrik mark med stort inslag av grova ädellövträd. Det ska finnas utrymme för de ädla lövträden att utveckla vidkronighet. Det ska finnas en kontinuerlig tillgång på död ved i olika stadier av förmultning. Förekommande krävande och rödlistade arter ska ges goda förutsättningar att leva kvar och helst öka inom skötselområdet.

Skötsel

Om möjligt, extensivt bete.

Skötseln bör delvis inriktas mot att främja fortlevnad och även förbättra förutsättningarna för spridning av lunglav. Detta genom att stegvis skapa luckor och återigen glesa ur skogen för att gynna lunglavens fortlevnad, men även för att gynna andra arter knutna till mer öppna och luckiga skogsbeten med vidkroniga ädellövträd.

Punktvisa skötselåtgärder i anslutning till i princip samtliga äldre ekar, lönnar och askar i hela skötselområdet. Genom röjning/gallring och/eller ringbarkning ska kronorna på äldre lövträd och tallar friställas från konkurrerande gran och andra trädslag.

De äldre lönnarna och ekarna, samt övriga ädellövträd, som är kraftigt igenväxta behöver frihuggas etappvis, med några års mellanrum, dels för att minska risken att träden stressas, dels för att inte stressa lunglaven som växer på de grova stammarna. Om frihuggningen går för fort fram kan trädet drabbas av så kallad ljuschock vilket leder till att trädet skjuter stor mängd vattskott och kan ta skada på sikt. Det är särskilt viktigt att utföra gallringen långsamt om man inte lyckas få till något bete på ön, eftersom man annars riskerar att få en så kallad röjgödslingsseffekt med stort slyuppslag som följd.

Man kan i vissa fall börja med att förstärka de gläntor som redan finns med röjning och huggning i kanterna. Och de rot- eller stubbskjutande trädslag, såsom al, asp och björk ringbarkas för att fällas först ett antal säsonger senare alternativt lämnas kvar som stående döende/död ved. Ung gran gallras bort, antingen genom fällning eller genom ringbarkning. Grövre granar som visar tecken på spärrgrenighet, eller begynnande spärrgrenighet sparas.

Eventuellt kan man även genomföra nyhamling av askar.

Stängsling av vissa delar kan bli aktuellt om behov av stängsling bedöms finnas.

Skötselområde 2 – Ungskogar (10,7 ha)***Beskrivning***

Skötselområdet utgörs av Långholmens respektive Kåringös södra del och har tidigare påverkats av skogsbruk. År 1998 hade man nyligen genomfört en avverkning inom skötselområdet. I dag utgörs områdena av gles yngre blandskog dominerad av gran och björk med bitvis en väl utvecklad grässvål. På Kåringö finns även en del som utgörs av tät björkskog med inslag av ung gran.

SKÖTSELPLAN**Datum**
2019-12-16**Beteckning**
5112- 4945-2019
0188-02-121

De två små kobbarna Länsmansfrun och Kartnagelsören ingår också i skötselområdet och utgörs på Länsmansfrun främst av buskvegetation och på Kartnagelsören, som är något större, av buskvegetation och yngre skog.

Skötselområdet har delats in i 4 delområden.

2a

Området utgörs av en yngre gles och luckig blandskog som domineras av gran och björk i åldern 20–30 år. Överståndare finns av grövre ekar, lönnar och aspar som lämnades vid den tidigare avverkningen. Det finns även visst inslag av hassel. Gräsvålen är bitvis välutvecklad.

2b

Området utgörs av en yngre luckig skog som domineras av gran och björk i åldern 20–30 år. En del av granarna har tidigare stått relativt glest och därför blivit mer vidkroniga. Det finns bitvis en väl utvecklad gräsvål, vilket kan vara anledningen till att ungskogen har haft svårt att växa upp och ta över och området förblivit glest och luckigt. Utmed den västra stranden finns bestånd av blåhallon och i sydost finns det en bård av ask. I buskskiktet förekommer på sina håll måbär och i fältskiktet finns förekomst av bergslok, lundtrav och stenfrö.

2c

Skötselområdet utgörs av en klen och ganska tät björkskog som är cirka 25 år gammal. Bitvis finns också inslag av ung gran samt en och annan gråal. I buskskiktet förekommer skogstry samt enstaka hassel och i fältskiktet finns skogsbingel, liljekonvalj och stinksyska.

2d

Skötselområde 2d utgörs av de två små kobbarna Länsmansfrun och Kartnagelsören. Kobbarna är i dagsläget bevuxna med buskvegetation och yngre träd. Öarna kan utgöra häckningsbiotop för sjöfågel.

SKÖTSELPLAN**Datum**
2019-12-16**Beteckning**
5112- 4945-2019
0188-02-121

Figur 6. Skötselområde 2b. Foto: Lisa Sigg, Calluna AB.



Figur 7. Skötselområde 2c. Foto: Lisa Sigg, Calluna AB.

SKÖTSELPLAN

Datum
2019-12-16

Beteckning
5112- 4945-2019
0188-02-121

Bevarandemål

Det långsiktiga målet är att uppnå en oregelbunden och mosaikartad miljö där det förekommer bete, med gott om vidkroniga ädellövträd och buskbryn. Inslaget av barrträd ska vara litet bortsett från spärrgreniga granar med hagmarkskaraktär. Tillgången på död ved ska vara god. Förekommande krävande och rödlistade arter ska ges goda förutsättningar att leva kvar och helst öka.

Bevarandemålet för de två kobbarna Länsmansfrun och Kartnagelsören är att kobbarna ska utgöra gynnsamma häckningsbiotoper för sjöfågel, såsom ejder och silltrut.

Skötsel

Om möjligt, extensivt bete.

Öka ljusinsläppet ned till grässvålen ytterligare inom skötselområde 2a och 2b genom att gallra, gran och yngre björk. Gallringen sker oregelbundet för att skapa en mosaikartad struktur med trädungar och mer öppna partier. Grova och/eller vidkroniga träd sparas och premieras genom friställning. Grövre fälld död ved lämnas medan klenare virke avlägsnas eller bränns, om det är möjligt. Björkar ringbarkas för att förhindra stubbskottsbildning och kan med fördel lämnas som stående död ved.

Eventuellt kan man genomföra en nyhamling av askar.

Inom skötselområde 2c behövs en hårdare gallring än i delområde 2a och 2b, men för att undvika omfattande uppskjutning av stubbskott ringbarkas björkarna, och stammarna får stå kvar som stående död ved.

Vad beträffar skötselområde 2d hålls Länsmansfrun fri från träd, men buskskiktet sparas i den centrala delen för att gynna häckning av ejder. Eventuellt kan man även placera ut konstgjorda ejderbon på ön. Kartnagelsören, som till stor del utgörs av kala hällar, kan lämpa sig väl för häckning av exempelvis silltrut om området gallras och röjs av träd- och buskskiket. Detta bör dock göras med försiktighet för att inte orsaka omfattande slyuppslag på ön. Gallringen kan ske etappvis och genom ringbarkning.

Skötselområde 3 – Blandskog utmed strand (3,3 ha)***Beskrivning***

Skötselområdet utgörs av blandskog bestående av bland annat björk, gran, ek, lönn och ask med inslag av tall. Tallen står som en bård längs strandkanten på södra delen av Långholmen. Skogen är bitvis relativt gles och har till stor del en väl utvecklad grässvål och ett stort ädellövinslag. Utmed stranden på den östra sidan finns ett antal grövre ekar som har ett behov av friställning. Längs den sydvästra och västra stranden står också ett antal ädellövträd och det finns inslag av grov tall. Ung gran växer in och beskuggar flera av de grövre ädellövträden. Längs den västra sidan finns ett sund som grävts eller muddrats mellan Långholmen och Ivarsudde på den östligaste delen av Vätö.

SKÖTSELPLAN

Datum
2019-12-16

Beteckning
5112- 4945-2019
0188-02-121



Figur 8. Skötselområde 3, blandskog utmed strand med bitvis väl utvecklad grässvål och stort ädellövinslag. Foto: Björn Ström, Calluna AB.

Bevarandemål

Det långsiktiga målet är att uppnå en betad oregelbunden och mosaikartad miljö, med gott om vidkroniga ädellövträd och buskbryn. Inslaget av gran ska vara litet om det inte rör sig om spärrgreniga granar av hagmarkskaraktär. Mängden död ved ska öka. Förekommande krävande och rödlistade arter ska ges goda förutsättningar att leva kvar och helst öka.

Skötsel

Om möjligt, extensivt bete. Friställ grövre ädellövträd och tallar och avverka eller ringbarka gran för att gynna löv. Vid förekomst av grövre granar av hagmarkskaraktär lämnas dessa. Eventuellt även nyhamling av ask. Grövre fälld död ved lämnas medan klenare virke avlägsnas eller bränns, om möjligt.

Skötselområde 4 – Blandskog på norra Käringö (4,6 ha)***Beskrivning***

Skötselområdet utgörs av en blandskog som i stort domineras av gran, men med ett relativt rikt inslag av grova aspar som står i dungar. Inslaget av gran är särskilt stort i den norra delen av skötselområdet. Det finns även viss förekomst av björk, tall och hassel. I området finns ett antal grova, vidkroniga granar som tyder på att skogen varit glesare och antagligen betats. På vissa av granarnas stammar växer gammelgranslav som signalerar skogar med höga naturvärden.

Det finns ett påtagligt inslag av död ved som förekommer både stående och liggande, dock främst som lågor i olika stadier av nedbrytning.

SKÖTSELPLAN**Datum**
2019-12-16**Beteckning**
5112- 4945-2019
0188-02-121

Buskskiktet är i stora delar av skötselområdet ganska sparsamt och där växer arter som en, måbär, hassel och skogstry. Fältskiktet domineras av blåbär och lingon med inslag av ormbär. I bottenskiktet förekommer främst friskmossor så som husmossa och väggmossa.

Den sydöstra delen av skötselområdet skiljer sig från övriga delen eftersom det här finns ett område med mycket hassel. Många av hasselbuketterna har dock med tiden skuggats ut och senare dött på grund av beskuggning från gran. Även här finns det gott om död ved, främst hassel men även någon granlåga.



Figur 9. Skötselområde 4, blandskog med inslag av asp och björk. Foto: Lisa Sigg & Björn Ström, Calluna AB.

SKÖTSELPLAN

Datum
2019-12-16

Beteckning
5112- 4945-2019
0188-02-121



Figur 10. Skötselområde 4, ett område med hassel som skuggas ut p.g.a. igenväxning. Foto: Lisa Sigg & Björn Ström, Calluna AB.

Bevarandemål

Det långsiktiga målet är att uppnå en mer lövdominerad blandskog, med större ädellövinslag. Det ska finnas en kontinuerlig rik tillgång på död ved i olika nedbrytningsstadier. Förekommande krävande och rödlistade arter ska ges goda förutsättningar att leva kvar och helst öka.

Skötsel

Om möjligt, extensivt bete. Gallra gran och förstärk de gläntor där det i dagsläget finns grova aspar för att gynna asp och annat löv. Gallra även gran i den södra delen för att gynna hasseln.

Skötselområde 5 – Öppen hassel och askskog (1,1 ha)***Beskrivning***

Skötselområdet utgörs av en öppen hassel- och askskog med inslag av asp. Flera av hasselbuketterna är ordentligt grova, och det finns förekomst av hasselticka. I den sydöstra delen av skötselområdet växer en hassel med en stamdiameter på cirka 30 cm. Ask förekommer spritt inom området, men står främst som en bård längs stranden med ganska kläna stammar och många döda träd. Lopplummer och underviol har observerats inom skötselområdet. Längs strandkanten i sydväst växer blåhallon.

SKÖTSELPLAN

Datum
2019-12-16

Beteckning
5112- 4945-2019
0188-02-121



Figur 11. Skötselområde 5, en nydöd grov ask, troligen med tecken på tidigare hamling eller lövtäkt (t.v.), grov hasselbukett med mycket död ved (t.h.).

Bevarandemål

Det långsiktiga målet är att uppnå en ljusöppen hassellund med inslag av ask och andra ädellövträd, där det förekommer bete, om möjligt. Det ska finnas en kontinuerlig tillgång på död ved. Förekommande krävande och rödlistade arter ska ges goda förutsättningar att leva kvar och helst öka.

Skötsel

Om möjligt, extensivt bete.
Avverka gran för att gynna främst hassel och ask men även andra lövträd.
Eventuellt nyhamling av ask.

Friluftsliv och anordningar för besökare***Mål***

Reservatet ska vara tillgängligt för allmänheten enligt allemansrättens principer, men med de begränsningar som följer av reservatsföreskrifterna.

Tillgänglighet

Naturreservatet är i dagsläget endast tillgängligt från vattnet med egen båt. Långholmen respektive Käringö nås enklast via landstigning på öarnas norra sidor. Eventuellt kan man se över möjligheten till att anlägga spång eller bro till Långholmen, över det smala sundet/kanalen som delar Långholmen från Ivarsudde längst ut på östra Vätö.

Idag finns en enklare grillplats med sittbänkar på Långholmens nordvästra del (se skötselkartan, bilaga 2A), och det finns en eller ett par enklare stigar, främst längs västra sidan av Långholmen. Liknande anläggning skulle eventuellt kunna anläggas även på Käringö.

SKÖTSELPLAN**Datum**
2019-12-16**Beteckning**
5112- 4945-2019
0188-02-121

På Ivarsudde, precis sydväst om Långholmen, finns en kollogård som drivs av Stiftelsen Birkagården. Med kanotpaddling på schemat, så är Långholmen-Käringö lättillgänglig för en stor mängd barn och ungdomar sommartid. Idag finns en enklare grillplats med sittbänkar på Långholmens nordvästra del, vilka Stiftelsen Birkagården har anlagt och har ansvar för. Anordningarna är tillgängliga för allmänheten. Stiftelsen Birkagården har även som önskemål att sätta upp ett vindskydd på Långholmen. Detta kan få ske under förutsättning att dispens från strandskyddsbestämmelserna kan medges samt efter överenskommelse med fastighetsägaren (Naturvårdsverket genom Länsstyrelsen).

Informationsskyltar samt utmärkning av reservatets gränser

Information om reservatet och dess föreskrifter ska finnas på informationsskyltar som framställs enligt Naturvårdsverkets riktlinjer. Sådana skyltar ska sättas upp på lämpliga platser vid reservatets gräns eller i anslutning till reservatet, se förslag till placering på skötselkartan, bilaga 2B.

Reservatets gränser ska märkas ut enligt Naturvårdsverkets riktlinjer.

Reservatsförvaltning och tillsyn

Länsstyrelsen i Stockholms län är förvaltare av reservatet. Det innebär ett övergripande ansvar för att syftet med reservatet uppnås och omfattar ansvar för bland annat naturvårdsåtgärder, informationstavlor och annan skyltning samt kontakt med markägare och andra berörda.

Länsstyrelsen är tillsynsmyndighet enligt miljöbalken. Området kan övervakas av Länsstyrelsen eller en särskilt anlitad naturbevakare. Anteckningar om tillsyn och övrig naturvårdsförvaltning ska kontinuerligt föras av Länsstyrelsen eller uppdragstagaren.

Naturvårdsförvaltningens ekonomi

Finansiering av naturvårdsförvaltningen sker genom Naturvårdsverkets anslag för skötsel av naturvårdsobjekt m.m. Förvaltningskostnaderna utgörs av gränsmarkering, informationsskyltning, anläggande och underhåll av anordningar för friluftslivet, naturvårdsåtgärder, övervakning samt dokumentation och uppföljning.

Dokumentation och uppföljning***Befintlig dokumentation***

Skogen är dokumenterad från beståndssynpunkt i de värderingar och beskrivningar som gjordes inför avtal. Vid Skogsstyrelsens inventeringar har två nyckelbiotoper avgränsats på sammanlagt cirka 24 hektar. Härvid har enstaka artfynd dokumenterats. Därutöver har Lisa Sigg och Björn Ström, Calluna AB, inventerat området i syfte att dela in området i skötselområden för denna skötselplan. Vid besöket har vissa ytterligare artfynd noterats, men ingen riktad inventering genomfördes. Detta besök genomfördes den 7 augusti 2018. Kobbarna Länsmansfrun och Kartnagelsören kunde dock, av tillgänglighetsskäl, inte

SKÖTSELPLAN

Datum
2019-12-16

Beteckning
5112- 4945-2019
0188-02-121

inventeras närmare. Värt att notera är att 2018 var en extremt torr sommar och att det kan ha påverkat vilken flora som observerades. Information om rödlistade arter har hämtats från ArtDatabankens Analysportalen.

Kommande dokumentation

Reservatet bör dokumenteras ytterligare för att öka kunskapen om dess naturvärden. Särskilt svamp-, moss-, och lavfloran bör inventeras mer ingående och följas upp med jämna mellanrum. Potentiellt skulle det kunna finnas en intressant marksvampflora inom reservatet, som är knuten till marker med skogsbyte på kalkrika marker.

Undersökningar i syfte att dokumentera reservatsområdet eller skapa underlag för skötselåtgärder får ske utan hinder av reservatsföreskrifter. Exempelvis kan växter och djur behöva samlas in för artbestämning.

Uppföljning av naturvärdena och skogstillståndet kan på sikt leda till att ytterligare skötselåtgärder blir aktuella, med syfte att bibehålla och/eller utveckla reservatets naturvärden. Skötselplanen får i så fall ses över eller kompletteras.

Uppföljning av genomförda skötselåtgärder

Länsstyrelsen ansvarar för dokumentation och uppföljning av genomförda skötselåtgärder. En uppföljning av förändringar i naturtillståndet och naturvärdena som följd av de naturliga förloppen bör göras om cirka 10–20 år för att då bedöma behovet av en revidering av skötselplanen.

Uppföljning av bevarandemål

Länsstyrelsen ansvarar för att uppföljning av bevarandemål genomförs. Uppföljning och utvärdering ska göras i enlighet med Naturvårdsverkets riktlinjer för uppföljning av skyddade områden. Länsstyrelsen kan efter skötselplanens fastställande komplettera med parametrar och mätmetoder för att följa upp och utvärdera uppsatta bevarandemål.

Sammanfattning och prioritering av planerade skötselåtgärder

Denna tabell utgör underlag och stöd för förvaltaren vid planering av åtgärder såväl lokalt i Långholmen-Käringöns naturreservat som regionalt i länet.

Skötselåtgärd m.m.	Tidpunkt	Skötselområde	Prioritet
Gränsmarkering	Inom 1 år efter beslut	Enligt beslutsbilaga 1	1
Informationsskylt	Inom 2 år efter beslut	Se skötselplankarta, bilaga 2A	1
Gallring och punktinsatser runt bestånd av lunglav	Inom 2 år efter beslut	Skötselområde 1	1
Friställning av gamla träd	Inom 2 år efter beslut	Hela reservatet	1

SKÖTSELPLANDatum
2019-12-16Beteckning
5112- 4945-2019
0188-02-121

Gallring, luckhuggning och förstärkning av gläntor	Inom 2 år efter beslut	Hela reservatet	2
Extensivt bete	Inom 5 år efter beslut	Hela reservatet, förutom delområde 2d	2
Skapa död ved	Inom 5 år efter beslut	Skötselområde 2 & 3	2
Hamling av ask	Inom 5 år efter beslut	Skötselområde 1, 2, 3 & 5	3
Röjning och gallring av Länsmansfrun och Kartnagelsören	Inom 5 år efter beslut	Skötselområde 2d	3
Röja/gallra/ringbarka gran eller röja uppslag av gran	Vid behov	Hela reservatet	3
Ringbarkning av stubbskjutande träslag som björk, al och asp	Vid behov	1, 2 abc	3

3. Källförteckning

ArtDatabanken 2015. Rödlistade arter i Sverige 2015.

Artportalen <www.artportalen.se> (uttag 2018-08-06)

BALANCE <http://balance-eu.org/>

Jonsell, L. 2010. *Upplands flora*. SBF-förlaget, Uppsala.

Kihlblom, D. 1991. Skärgårdsskog – ekologi och skötsel. Skogsstyrelsen.

Lantmäteriet: Generalstabskartan 1897 – Norrtälje J243-85-1

Häradsekonomiska kartan 1901–06 – Havssvalget J112-85-9

Ekonomiska kartan 1952 – Norrveda J133-11J7f54

Ekonomiska kartan 1977 – Norrveda J133-11J7f78

Länsstyrelsen i Stockholms län. 2007. Strategi för formellt skydd av skog i Stockholms län. Rapport 2007:26.

Länsstyrelsen i Stockholms län. 2008. Betesdjur i Stockholms skärgård. Rapport 2008:18.

Metria. Kontinuerlig naturtypskartering av skyddad natur (KNAS), digitalt material.

Naturhistoriska riksmuseet, Den virtuella floran.

Naturvårdsverket. 2018. Skydd av natur med ersättningsmark. Genomförande och resultat av ESAB-projektet, Rapport 6837 (om det är ett ESAB-objekt).

Naturvårdsverket om allemansrätten www.naturvardsverket.se/allemansratten

Skogsstyrelsen. 1994. Nyckelbiotopsinventering.

Sveriges geologiska undersökning, SGU. Jordartskartan och berggrundskartan, digitalt material.

SKÖTSELPLAN

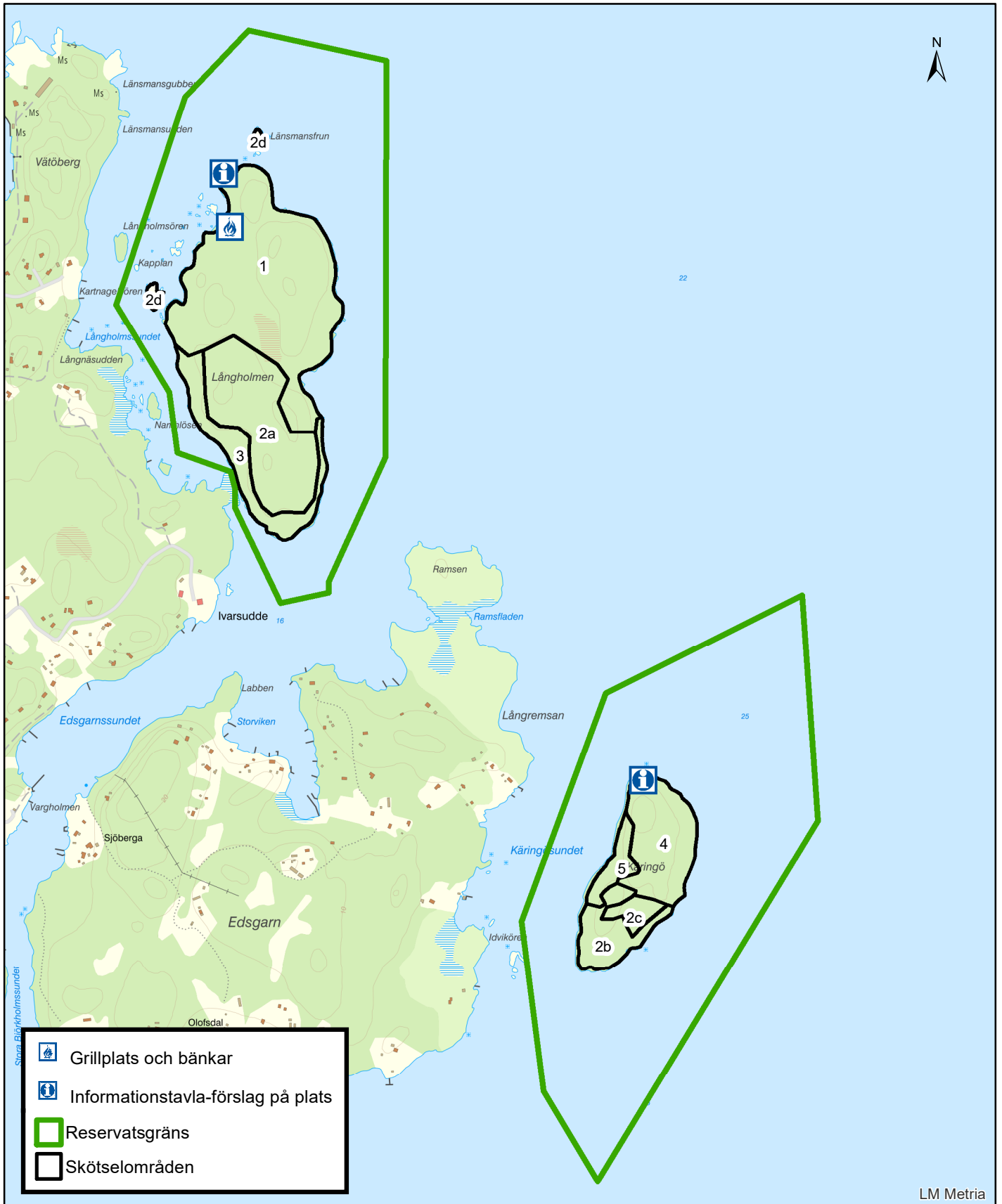
Datum
2019-12-16

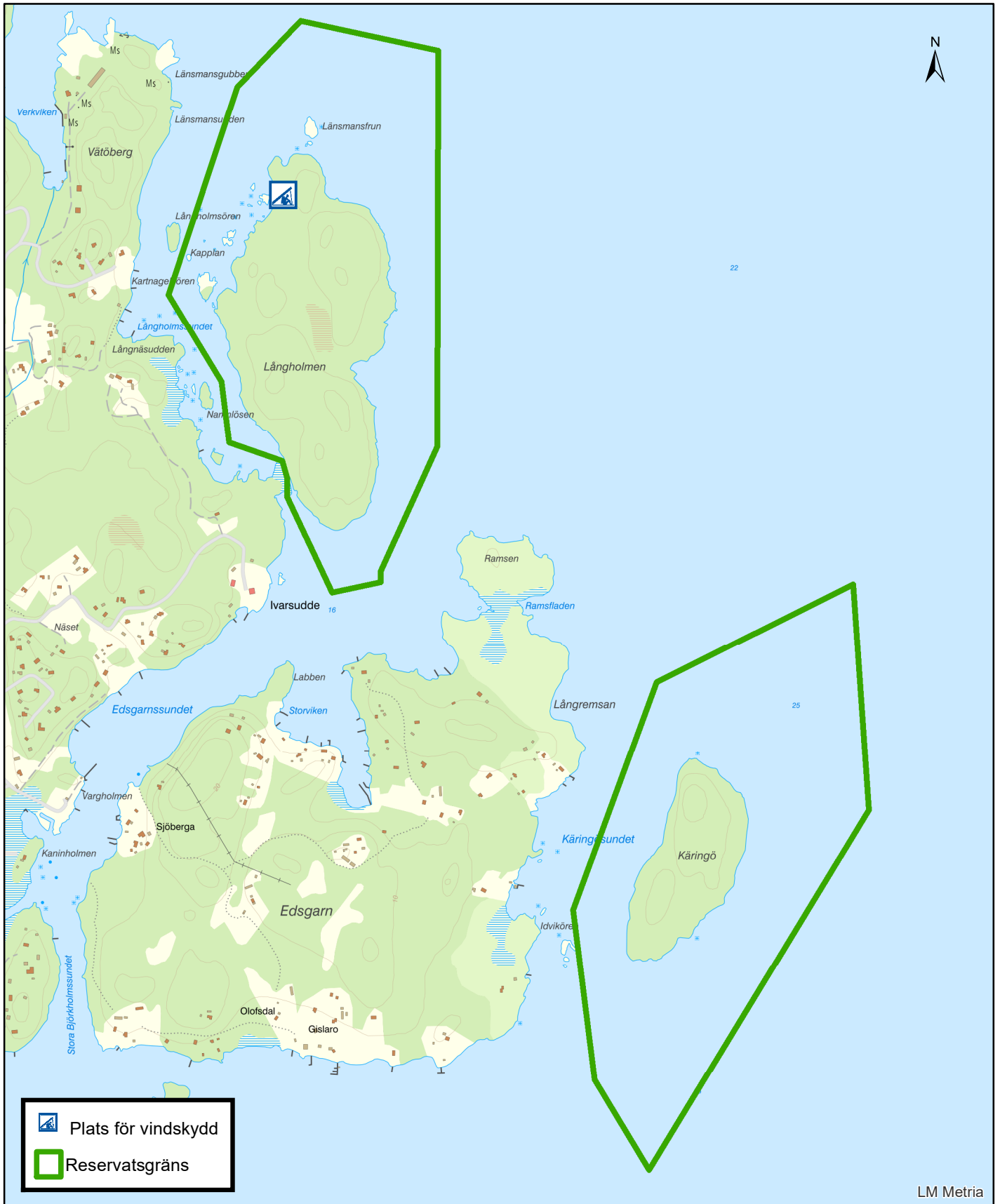
Beteckning
5112- 4945-2019
0188-02-121

4. Bilagor

Bilaga 2B Skötselkarta

Bilaga 2C Karta med markerad plats för vindsydd







Hur man överklagar hos regeringen, Miljödepartementet

Var ska beslutet överklagas

Länsstyrelsens beslut kan skriftligen överklagas till **regeringen, Miljödepartementet**.

Hur man utformar sitt överklagande m.m.

I skrivelsen ska du

- tala om vilket beslut du överklagar, t.ex. genom att ange ärendets nummer (diarienumret)
- redogöra för hur du anser att beslutet ska ändras.

Du bör också redogöra för varför du anser att Länsstyrelsens beslut är felaktigt.

Du kan givetvis anlita ombud att sköta överklagandet åt dig.

Behöver du veta mer om hur du ska gå till väga, så ring eller skriv till Länsstyrelsen.

Övriga handlingar

Om du har handlingar eller annat som du anser stöder din ståndpunkt, så bör du skicka med det.

Var inlämnas överklagandet

Din skrivelse ska inlämnas/skickas **till Länsstyrelsen** och inte till regeringen, Miljödepartementet.

Tid för överklagande

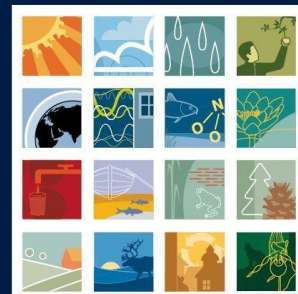
Länsstyrelsen måste ha fått din skrivelse **inom tre veckor** från den dag **beslutet kungjorts i ortstidning***, annars kan ditt överklagande inte tas upp.

Underteckna överklagandet

Din skrivelse ska undertecknas och namnteckningen förtydligas. Uppge också postadress och telefonnummer.

* Införd i	Dagens Nyheter	2020-01-08
	Svenska Dagbladet	2020-01-08
	Norrtelje tidning	2020-01-08

Riksdagen har antagit 16 miljökvalitetsmål som definierar det miljötillstånd som Sveriges miljöarbete ska sikta mot. Målen ska nås inom en generation, det vill säga till år 2020 och år 2050 då det gäller klimatmålet.



Att bilda detta naturreservat bidrar till att uppfylla fyra miljökvalitetsmål

	Begränsad klimatpåverkan		Grundvatten av god kvalitet
	Frisk luft		Hav i balans samt levande kust och skärgård
	Bara naturlig försurning		Myllrande våtmarker
	Giftfri miljö		Levande skogar
	Skyddande ozonskikt		Ett rikt odlingslandskap
	Säker strålmiljö		Storlagen fjällmiljö
	Ingen övergödning		God bebyggd miljö
	Levande sjöar och vattendrag		Ett rikt växt- och djurliv

Kontakt

Mer information kan du få av
Länsstyrelsens enhet för naturvård.
Tfn: 010-223 10 00.
Beslutet finns också att läsa på vår
webbplats,
www.lansstyrelsen.se/stockholm.

Adress

Länsstyrelsen i Stockholms län
Box 22067
104 22 Stockholm
Besöksadress: Regeringsgatan 66