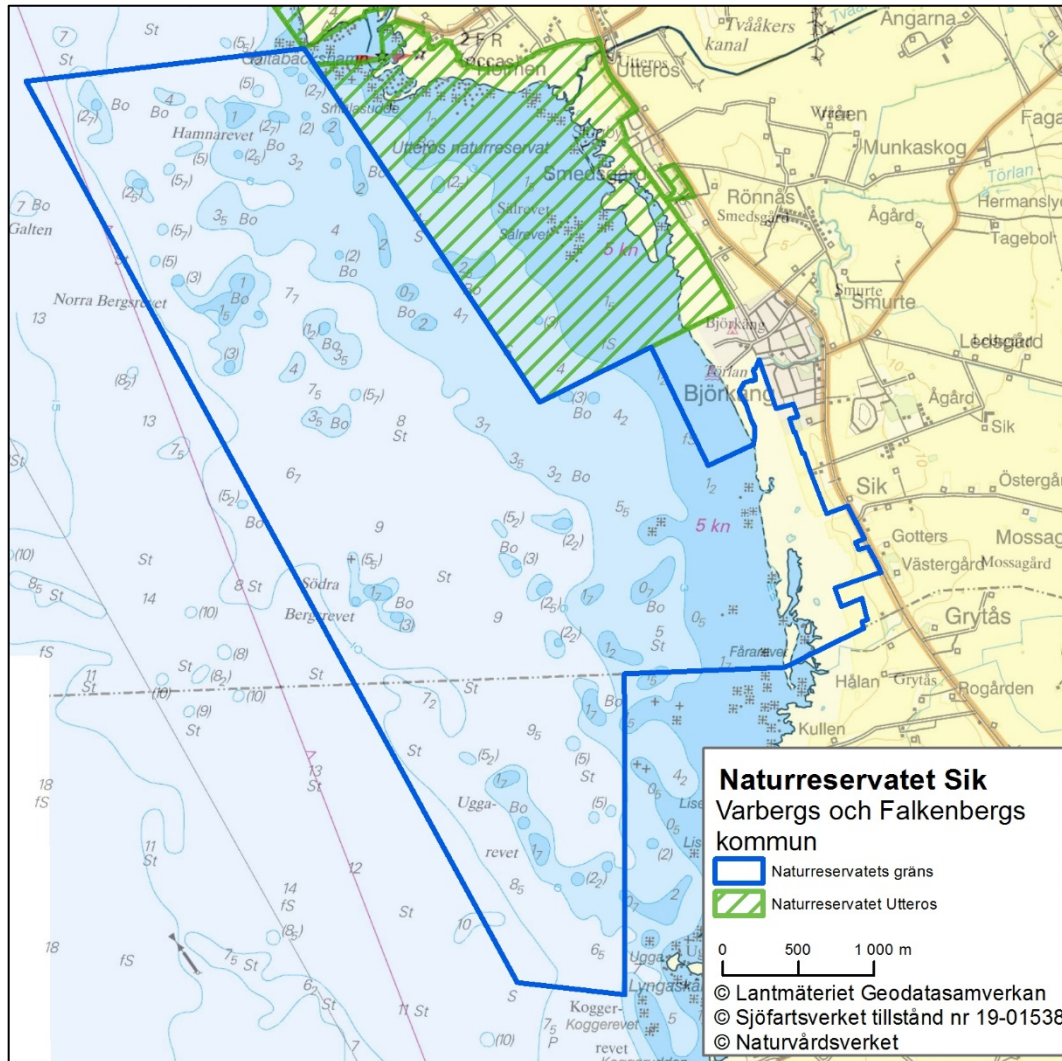




Bildande av naturreservatet Sik i Varbergs och Falkenbergs kommun.



Beslut

Länsstyrelsen i Hallands län beslutar med stöd av 7 kap. 4 § miljöbalken (MB) att förklara det område som avgränsas av blå heldragen linje på ovanstående karta som naturreservat, med syfte, skäl och föreskrifter enligt nedan.

Reservatets gränser ska på land märkas ut i fält, i övrigt är det kartan som gäller och dess namn ska vara Sik.

Beslutet riktar sig till var och en, fastighetsägare och innehavare av särskild rätt, vars rättigheter att använda mark- och vattenområden berörs inom reservatsområdet.

I enlighet med 3 § förordningen (SFS 1998:1252) om områdesskydd enligt miljöbalken m.m. fastställer Länsstyrelsen bifogad skötselplan (bilaga 1).

Syftet med naturreservatet

Syftet med naturreservatet är att bevara biologisk mångfald och att vårda och bevara naturmiljöer samt återställa värdefulla naturmiljöer. Områdets stora betydelse som häcknings- och rastlokal för vadare och sjöfågel, samt för övriga djur- och växtarter typiska för denna kustmiljö, ska bevaras och vid behov återställas.

Syftet med naturreservatet är också att bevara ett artrikt havsområde i väsentligen oförändrat skick som är huvudsakligen fritt från verksamheter. Områdets betydelse som uppväxt- och födosöksområde för flertalet organismer ska säkerställas och naturligt förekommande marina ekosystem, biotoper och arter ska skyddas och ges möjlighet att naturligt utvecklas och förstärkas.

Reservatet ska vara tillgängligt för rekreation och friluftsliv i den mån områdets biologiska värden inte hotas.

Syftet ska nås genom att:

- land- och vattenmiljöer skyddas mot exploatering,
- störningar på fågellivet minimeras,
- betesmarken sköts med årlig betesdrift samt vid behov med städning, betesputsning, slätter och bränning,
- det skapas nya öppna våtmarker,
- jakt genomförs på predatorer för att minska plundring av fågelägg och fågelungar,
- sjöfåglar, marina organismer och havsbottnar skyddas genom reglering av fiskemetoder,
- havsbottnar samt marin flora och fauna skyddas mot störning genom att ankring med släpkätting förbjuds,
- främmande arter bekämpas om de riskerar att skada de naturvärden som reservatet avser att bevara samt
- nya kunskaper om hotade och hänsynskrävande arter och naturtyper ska inom ramen för syfte och föreskrifter beaktas i skötseln av reservatet.

Skälen för beslutet

Området vid Sik utgörs av marina delar och landdelar av sandstrand, havsstrandäng och åkrar där de prioriterade bevarandevärdena utgörs av ett rikt fågelliv, grunda mjukbottnar och rev samt strandängsvegetation. Strandängarna i Sik hyser värdefulla häckningsplatser och födosöksområden för vadare, änder och tärnor. Strukturer som tuvighet i betesmarken, småvatten, skonor och bar sand är viktiga för fågellivet liksom de högproducerande grunda mjukbottnarna. Även åkermarken öster om betesmarken nyttjas av fåglarna som häckningsplats och för födosök. I området häckar bland annat skedand, årta, snatterand, skärfläcka, större strandpipare, tofsvipa, rödbena, småtärna och silvertärna. Området ingår i ett Natura 2000-område och Ramsarområde på grund av sitt höga värde som häcknings- och rastlokal.

Vattenområdet är värdefullt för rastande och övervintrande fåglar då de grunda bottenarna hyser viktiga födoresurser i form av fisk, musslor och andra evertebrater som exempelvis havsborstmaskar. Av fågelarter som förekommer kan nämnas sjöorre, knipa, småskrake, ejder och lommar.

Förutom betydelsen för fågellivet är de skyddsvärda grunda bottenarna i området essentiella uppväxt- och födosöksområden för flera fisk- och kräftdjursarter. Området är oexploaterat och speciellt viktiga är ler- och sandbottnar som blottas vid lågvatten samt block- och stenbottnar beväxta av makroalger. Exempel på fiskarter som förekommer i området är skärsnulta, stensnulta, berggylta, tånglake och torsk.

Naturvärdena i området kan skadas av störningar på fågellivet från friluftslivet, predation på fågelägg och fågelungar av exempelvis kråkfåglar och räv, upphörd eller felaktig hävd, exploatering av de marina miljöerna, störning på havsbottenarna och fiske med skadliga och icke selektiva redskap.

De viktigaste åtgärderna för att bevara och utveckla naturvärdena är att skydda fåglarna från störningar, skydda de marina miljöerna samt att vidmakthålla beteshävderna och tillskapa mer småvatten.

Föreskrifter

- A. I enlighet med 7 kap. 5§ miljöbalken, om inskränkningar i rätten att använda mark- och vattenområden inom reservatet, är det utöver vad som annars gäller förbjudet att:
1. uppföra byggnad, anordning eller anläggning såsom vallar, bryggor, pirar, pålar, stensättning, vågbrytare och erosionsskydd,
 2. uppföra mast eller antenn, vindkraftverk, anlägga luft- eller markledning eller framdra rör eller ledning i vattnet eller på botten,
 3. anlägga väg,
 4. borra, spränga, schakta, gräva, markbearbeta eller muddra (förutom muddring inom det område som anges i föreskrift 21, där det krävs tillstånd),
 5. bedriva täkt av t.ex. block, sten, grus, sand eller fastsittande alger,
 6. dika, dämna, dikesrensa eller utföra annan åtgärd som kan påverka områdets hydrologi. Med Länsstyrelsens tillstånd är det dock tillåtet att underhålla dike enligt bestämmelserna i 11 kap. 17 § miljöbalken under förutsättning att diket är lagligt anlagt,
 7. anordna upplag, tippa, valla in vattenområde eller fylla ut,
 8. anordna camping eller uppställningsplats för husvagn, campingbil eller motsvarande,
 9. kalka, gödsla, sprida bekämpningsmedel,
 10. så in växter, plöja, harva eller på annat sätt bryta vegetationstäcket,
 11. bedriva betesdrift eller slåtter inom markerade områden när våtmarksanläggningsarbetet pågår inom de områden som är markerade på karta 1,
 12. framföra motordrivet fordon på land. Förbudet gäller inte för betesdrift,
 13. sätta upp tavla, affisch, skylt eller göra inskrift,
 14. medföra hund under 1 mars – 31 oktober,
 15. ha hund okopplad under 1 november – 28 februari,
 16. bedriva jakt inom område som markerats på karta 1. Förbudet gäller ej jakt på kråkfågel, havstrut, grävling, mink, räva, vildsvin och mård enligt tillstånd från Länsstyrelsen,
 17. under tiden 1 mars - 31 oktober beträda området som är markerat på karta 1. Förbudet gäller inte för betesdrift,
 18. anlägga eller bedriva odling av växt- och djurarter inom vattenområdet,
 19. inplantera för området främmande växt- eller djurarter samt att
 20. fiska med undantag av fiske efter hummer med hummertina samt fiske med handredskap.

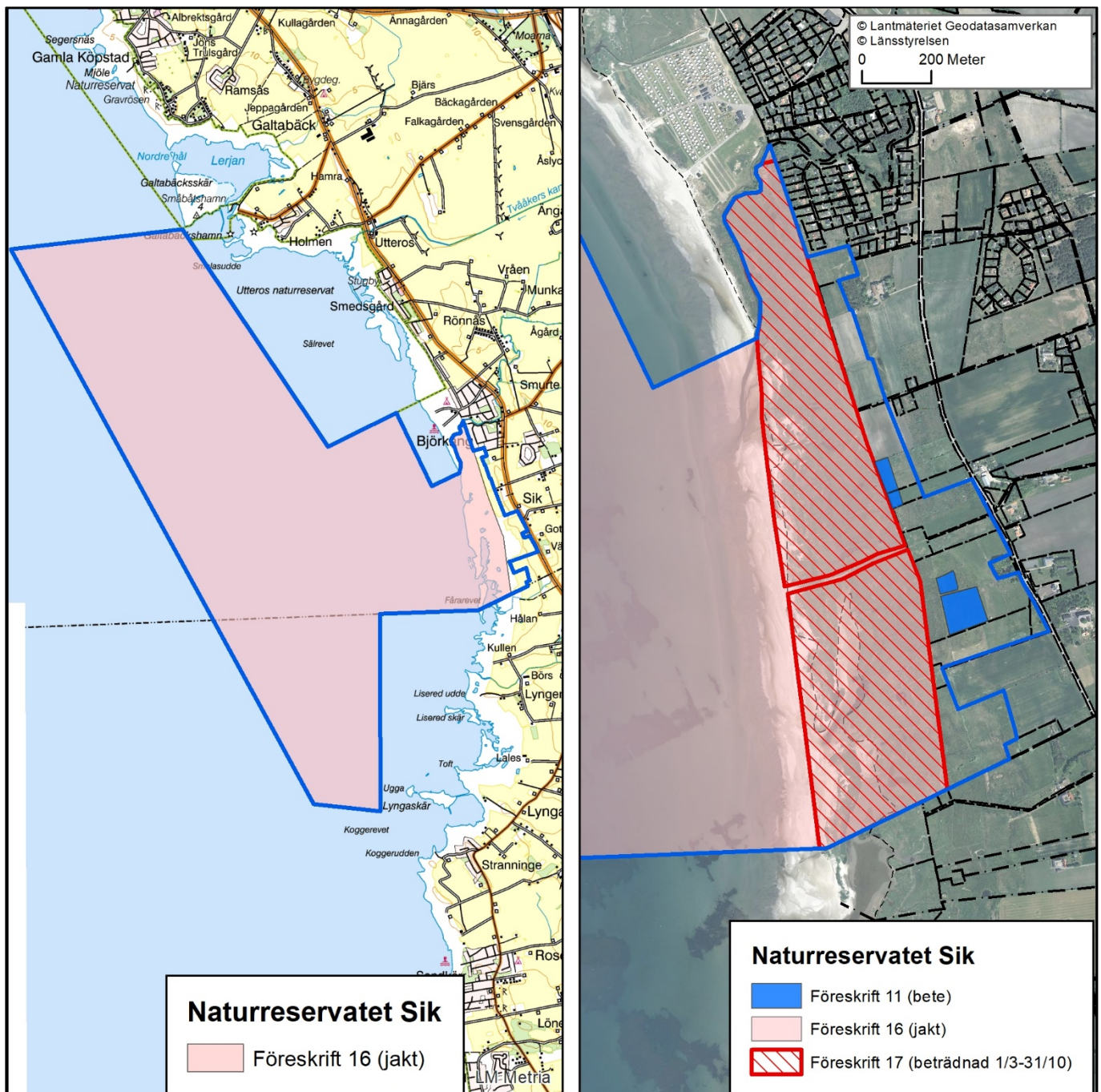
Dessutom är det förbjudet att utan Länsstyrelsens tillstånd:

21. utföra underhållsmuddring av inseglingsrännan till Galtabäcks hamn enligt karta 2. Tillstånd kan ges till ett djup av 3 meter samt att
22. utföra undersökningar som innebär markering, insamling, fångst eller annan påverkan på naturmiljön.

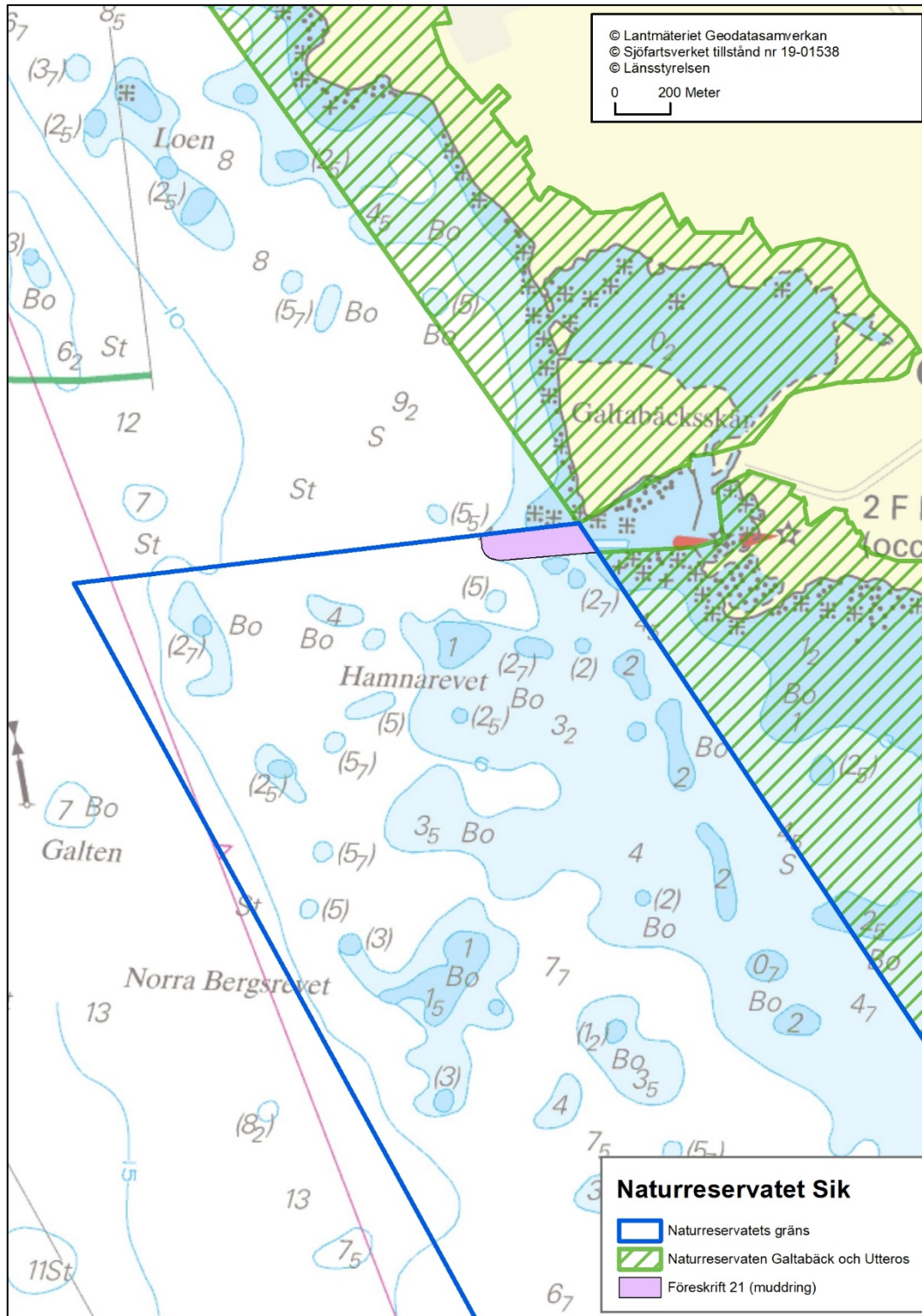
Ovanstående föreskrifter ska inte utgöra hinder för:

- förvaltaren av naturreservatet, eller den som förvaltaren uppdrar åt, att vidta de åtgärder som behövs för att tillgodose syftet med naturreservatet och som framgår av föreskrifterna B1-5,
- markägare att hämta tång på stranden,
- markägare att framföra motordrivet fordon vid tånghämtning under 1 augusti – 28 februari,
- underhåll av de två befintliga brukningsvägarna som markerats på karta 3.
- åkerbruk inom området som markerats på karta 3,
- medförande av hund i samband med jakt och eftersök av skadat vilt,
- att uppföra vindskydd för betesdjur inom område som markerats på karta 3.
- nedgrävning av vattenledning, grävning av damm och rensning av dike inom det område som markerats som dräneringsområde på karta 3, i syfte att omhänderta vatten från hårdgjorda ytor (tex väg). Åtgärderna ska ske före 10 april 2020 eller under perioden 1 november 2020 - 28 februari 2021,
- underhåll av de vägar och den elkabel som har markerats på karta 3 samt underhåll och förnyelse av ledningar. Undantaget gäller endast under förutsättning att:
 - åtgärder som ska utföras inom område med beträdnadsförbud genomförs under perioden 1 november - 28 februari (gäller ej i akuta situationer för ledningar och elkabel),
 - åtgärder som ska utföras utanför område med beträdnadsförbud genomförs under perioden 1 september - 28 februari (gäller ej i akuta situationer för ledningar och elkabel),
 - hänsyn tas till betesdjur, stängsel och friluftsanordningar,
 - framkomlighet på stigar inte har försämrats när arbetet har avslutats,
 - inget material tillförs området som kan innehålla för området främmande arter eller förorenande ämnen,
 - markskador minimeras och eventuellt uppkomna skador repareras och att

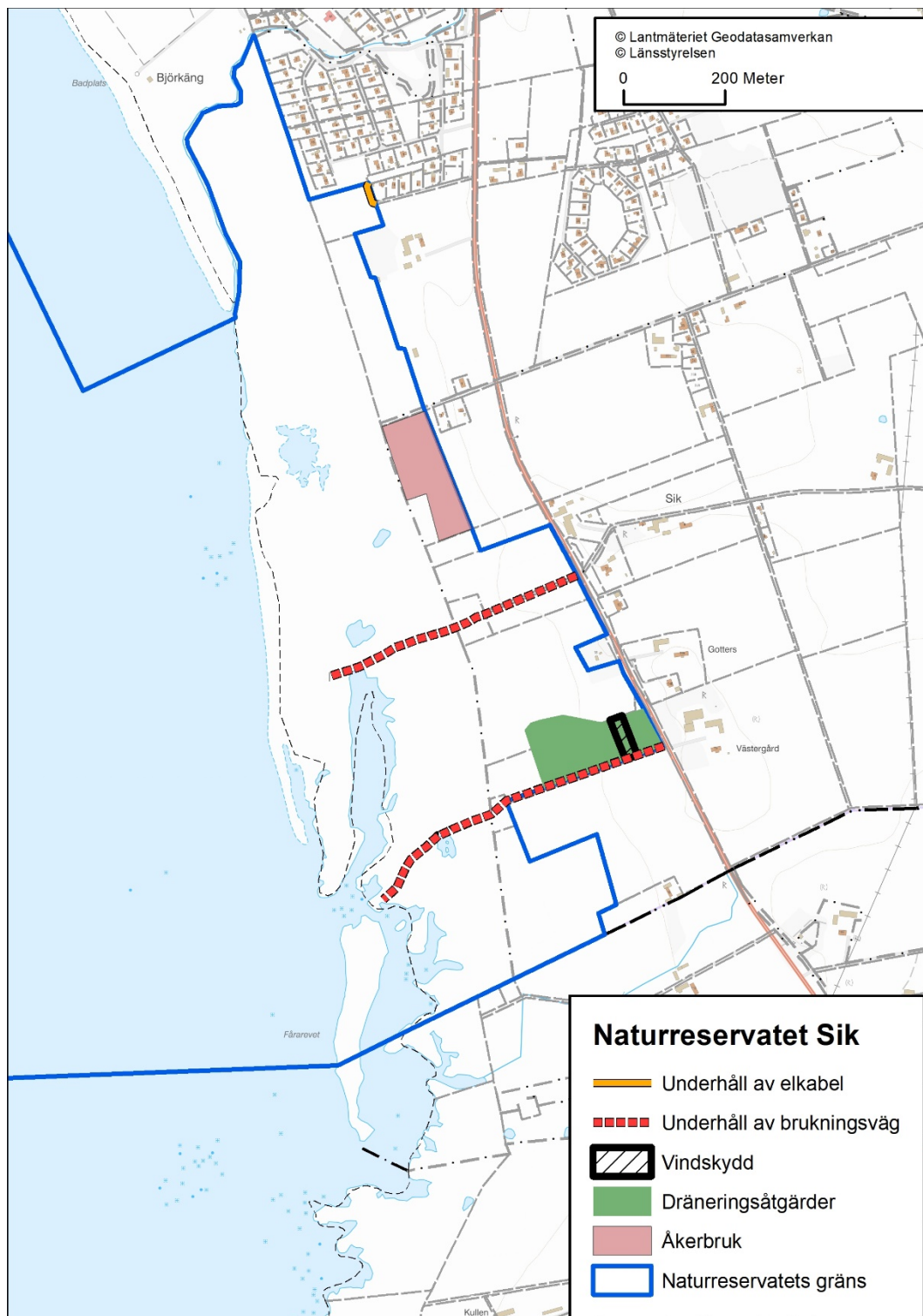
- informationsskyltar sätts upp vid reservatets parkeringsplatser innan åtgärder påbörjas, om åtgärderna tar längre tid än två dagar. Dessa ska innehålla information om vad som görs och telefonnummer till kontaktperson. Skyltarna ska tas ner direkt efter det att åtgärden avslutats.



Karta 1: Kartan visar var i området vissa A-föreskrifter gäller.



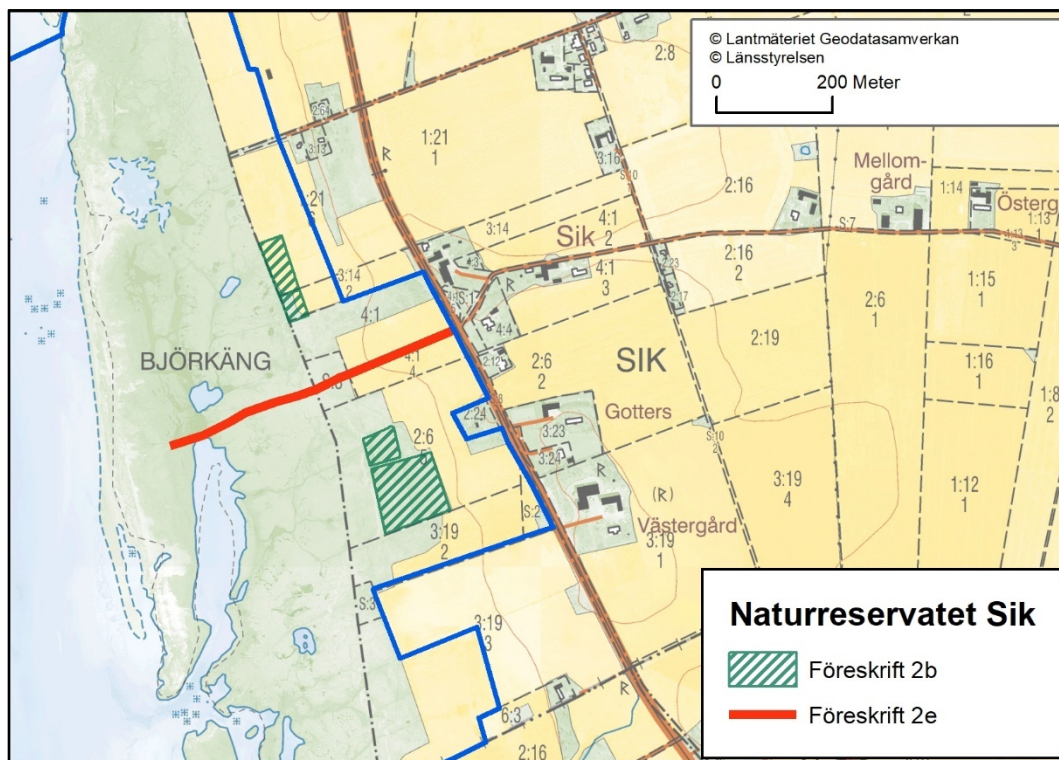
Karta 2: Kartan visar var i området föreskriften 21 gäller.



Karta 3: Kartan visar var i området vissa undantag från A-föreskrifterna gäller.

B. För att tillgodose syftet med reservatet förpliktigas med stöd av 7 kap. 6 § MB ägare och innehavare av särskild rätt till fastigheten tåla åtgärder inom området enligt följande:

1. utmärkning av naturreservatets gräns och område med beträdnadsförbud enligt Naturvårdsverkets anvisningar,
2. att följande skötsel utförs:
 - a. betesdrift, stängsling, slåtter, tuvfräsning, bränning, markbearbetning för att skapa bar sand/jord,
 - b. våtmarksanläggning och efterföljande skötsel (se karta 4),
 - c. röjning och avverkning,
 - d. grävning och dämning så att den vattenhållande förmågan förbättras i små vattensamlingar på fastigheten Björkäng s:2,
 - e. underhåll av markerad stig (se karta 4),
3. jakt på kråkfågel, havstrut, grävling, mink, räv, vildsvin och mård samt bekämpning av främmande arter,
4. utsättning av hotade arter där utsättningar krävs för att stärka artens möjlighet till långsiktig överlevnad i länet samt
5. undersökningar och dokumentation av friluftsliv, mark, vatten samt växt-, svamp- och djurliv.



Karta 4: I kartan preciseras föreskrifterna B 2b och 2e.

C. Med stöd av 7 kap. 30 § MB, om rätten att färdas och vistas i reservatet, är det utöver vad som annars gäller förbjudet att:

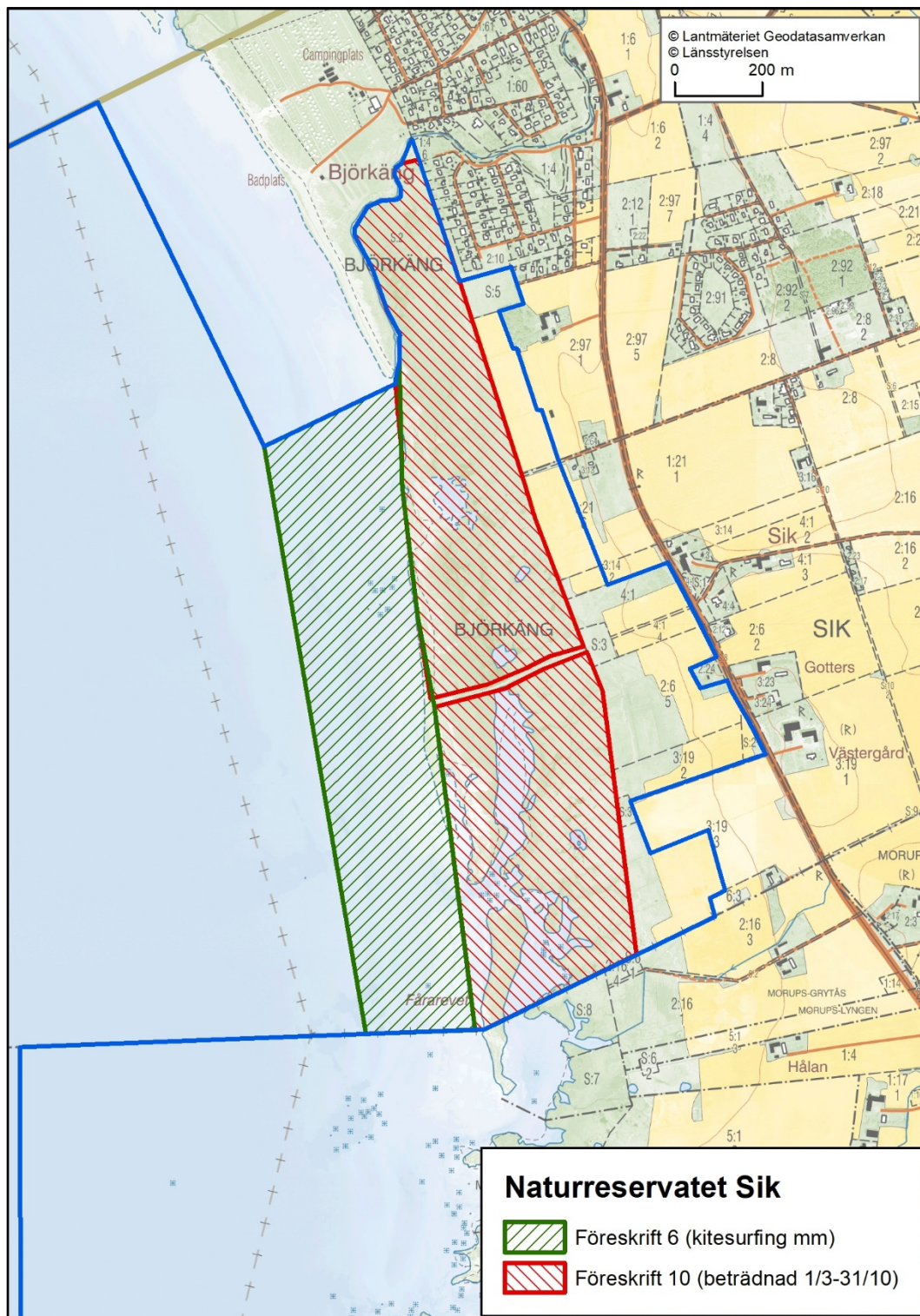
1. sätta upp tavla, affisch, skylt eller göra inskrift,
2. framföra motordrivet fordon på land,
3. sätta upp tält,
4. ställa upp husvagn eller husbil,
5. elda,
6. utöva kitesurfing och vindsurfing inom det område som är markerat på karta 5,
7. cykla, utöva drakflygning (ex leksaksdrake, hängflygning och ultralätt flyg klass A), framföra obemannat luftfartyg (ex drönare och modellplansflygning),
8. medföra hund under 1 mars – 31 oktober,
9. ha hund okopplad under 1 november – 28 februari,
10. under tiden 1 mars – 31 oktober beträda områden som är markerade på karta 5,
11. åka vattenskidor, wakeboard eller liknande vattensportsutrustning efter båt,
12. rida under 1 mars - 31 oktober,
13. anlägga eller bedriva odling av växt- och djurarter inom vattenområdet,
14. bedriva jakt inom vattenområdet,
15. ankra med släpkätting,
16. inplantera för området främmande växt- eller djurarter,
17. fiska med undantag av fiske efter hummer med hummertina samt fiske med handredskap samt att
18. skada, plocka eller samla in växter, mossor, lavar eller svampar annat än plockning av bär och matsvamp.

Dessutom är det förbjudet att utan Länsstyrelsens tillstånd:

19. samla in insekter, spindlar, snäckor och andra ryggradslösa djur (gäller ej hummer, se C17). Enstaka exemplar får dock samlas in under förutsättning att det inte bryter mot fridlysningsbestämmelserna och att fällor inte används,
20. anordna lägerverksamhet, tävlingar eller arrangemang samt att
21. utföra undersökningar som innebär markering, insamling, fångst eller annan påverkan på naturmiljön.

Ovanstående föreskrifter ska inte utgöra hinder för:

- Kustbevakningen i myndighetsutövning.



Karta 5: I kartan preciseras föreskrifterna C6 och 10.

Upplysningar

Om föreskrifterna

A-föreskrifterna gäller för åtgärder och verksamheter som genomförs med stöd av äganderätt eller andra juridiska rättigheter, t.ex. nyttjanderätt och servitut. I det fall en åtgärd, som enligt lag enbart får utföras av en rättighetsinnehavare, utförs av en person som saknar rättighet, omfattas denna person av de förbud som meddelas i A-föreskrifterna. Således gäller A-föreskrifterna till exempel för alla personer som röjer sly eller avverkar i reservatet, eftersom en sådan åtgärd endast får utföras av rättighetsinnehavare (eller av annan efter medgivande från rättighetsinnehavare).

C-föreskrifterna gäller för allmänheten. Föreskrifterna riktar sig även till markägaren och andra med särskild rätt till fastigheten då dessa utövar aktivitet som inte är knutet till dessa rättigheter. C-föreskrifterna gäller följaktligen för alla som promenerar med en hund, men inte när en hund används vid jakt, då jakt är en rättighet som regleras i A-föreskrifterna.

Länsstyrelsen vill upplysa om att föreskrifterna om begränsning av rätten att färdas och vistas i reservatet gäller omedelbart och även om beslutet överklagas (7 kap. 30 § MB).

Ersättning

I 31 kap. miljöbalken finns bestämmelser om rätt till ersättning från staten med anledning av föreskrifter om åtgärder och inskränkningar som rör naturreservat.

Andra bestämmelser

Länsstyrelsen erinrar även om att andra lagar, förordningar och föreskrifter än reservatsföreskrifterna gäller för området. Av särskild betydelse för syftet med reservatet, eller som ett komplement till föreskrifterna är bland andra:

2 kap. 1, 6-8 §§ kulturmiljölagen (1988:950), fornlämningar

De fasta fornlämningar som återfinns inom reservatet är skyddande enligt lag. Det är förbjudet att utan tillstånd rubba, ta bort, gräva ut, täcka över eller genom bebyggelse, plantering eller på annat sätt ändra eller skada en fast fornlämning.

7 kap. 27-29 §§ miljöbalken, Natura 2000

Det krävs tillstånd för att vidta åtgärder som på ett betydande sätt kan påverka miljön inom ett Natura 2000-område. Detta gäller även åtgärder som utförs utanför det aktuella området, om det får effekter inom området.

7 kap. 13-18h §§ miljöbalken, strandskyddsbestämmelser

Strandskyddsområde berör de delar av reservatet som ligger inom 100 meter från sjöar och vattendrag eller 300 meter från havet samt 300 meter ut i havet. Strandskyddsbestämmelsernas syfte är att trygga förutsättningarna för allmänhetens friluftsliv samt att bevara goda livsvillkor på land och i vatten för djur- och växtlivet. Åtgärder som kan skada eller motverka syftet med strandskyddet är förbjudna.

11 kap. miljöbalken, vattenverksamhet, samt lagen (1998:812) med särskilda bestämmelser om vattenverksamhet.

Med vattenverksamhet avses bland annat uppförande, ändring, lagning och utrivning av dammar, bortledning av vatten från eller grävning och rensning av vattenområden samt andra åtgärder i vattenområden om åtgärden syftar till att förändra vattnets djup eller läge. Även åtgärder som utförs för att avvattna mark eller som utförs för att sänka eller tappa ur ett vattenområde eller skydda mot vatten, när syftet med åtgärden är att varaktigt öka en fastighets lämplighet för ett visst ändamål är att betrakta som vattenverksamhet (markavvattning).

4-9 §§ artskyddsförordningen (2007:845), fridlysta arter

Många arter är fridlysta. Det innebär att djuren och växterna inte får skadas eller störas, och i många fall även att fortplantningsområden och viloplats är skyddade. Alla fåglar, groddjur, kräddjur, fladdermöss samt orkidéer är fridlysta, och dessutom ett urval av andra organismer. Flodpärlmussla är fredad enligt förordningen om fisket, vattenbruket och fiskerinäringen (SFS 1994:1716).

12 kap. 6§ miljöbalken

För verksamheter och åtgärder som kan ändra naturmiljön väsentligt krävs samråd med Länsstyrelsen, i de fall verksamheten eller åtgärden inte omfattas av tillståndsplikt eller anmälningsplikt enligt miljöbalken. Inom reservat kan t ex underhåll av ledningsgator eller vägar omfattas av samrådspplikt.

2 kap. 1-8 §§ och 12 §, 6 kap. 2, 8 §§ förordningen (1994:1716) om fisket, vattenbruket och fiskerinäringen. Fiskeriverkets föreskrifter (FIFS 2004:36) om fiske i Skagerrak, Kattegatt och Östersjön (särskilt 3 kap. 2-3 §§).

Fiskeförbud råder under tiden 1 oktober – 31 mars i kustområdet mellan Smalasudde söder om Galtabäcks hamn till 300 meter söder om Törlans mynning samt 300 meter från ömse sidor om Ramsjö kanals mynning p.g.a. fredningsområde för lax och öring. Undantaget är fiske med hummertina. Under perioden 1 april – 30 september får fiske inom fredningsområdet endast bedrivas med landvad efter sill, skarpsill eller makrill, med hummertina och med handredskap om fiskemetoden som sådan inte kräver användning av båt eller

utgörs av angeldonsfiske eller liknande metod. Detta innebär att bl.a. trolling och nät- och ryssjefiske är förbjudet inom fredningsområdet. Har man ett speciellt ålfisketillstånd kan man däremot mellan 1 maj – 14 september fiska inom fredningsområdena med ålryssa som inte är högre än 60 cm och åltina.

Länsstyrelsen i Hallands beslut om fartbegränsning till 5 knop utmed vissa delar av havskusten i Hallands län, diarienummer 125-19-89, den 10/7-1989.

Med stöd av 2 kap 2§ sjötrafikförordningen föreskriver Länsstyrelsen att längs havskusten intill ett avstånd av 200 m från strandlinjen vid normalt medelvattenstånd i farvatten längs havskusten i Varbergs kommun från kommungränsen mot Falkenbergs kommun till utloppet för Tvååkers kanal förbud att framföra motordrivna fartyg med högre fart än 5 knop, årligen 1 juni-31 augusti.

Hur man överklagar

Eventuellt överklagande skickas till halland@lansstyrelsen.se eller Länsstyrelsen, 301 86 Halmstad. Ange vilket beslut som överklagandet gäller, t.ex. genom att ange diarienumret. Skriv också vilken ändring som begärs.

För att överklagandet ska kunna prövas måste det komma in till Länsstyrelsen senast den **14 april 2020**. Om den som överklagar är en part som företräder det allmänna, ska överklagandet dock ha kommit in inom tre veckor från den dag då beslutet meddelades.

Länsstyrelsen skickar överklagandet vidare till Regeringen för prövning.

Kungörelse av beslut

Detta beslut kommer att kungöras i ortstidning och i länets författningssamling enligt 27 § förordningen (1998:1252) om områdesskydd enligt miljöbalken m.m.

Beslutet hålls tillgängligt på Länsstyrelsen i Hallands län och Länsstyrelsens hemsida www.lansstyrelsen.se/halland.

Beskrivning av området

Kuststräckan mellan Björkäng och kommungränsen mellan Varberg och Falkenberg består av öppna, låglänta, sankt och betade marina strandängar med utanförliggande grunda havsområden. Där strandängen är flack finns talrika skonor. Tillväxande sandrevlar präglar stranden liksom avsnörda, grunda havsvikar. Vattendraget Törlan utgör reservatets gräns i norr.

Havsstrandängen och intilliggande åkrar betas i dagsläget av nötkreatur. Vegetationen på havsstrandängen är typisk för en västsvensk saltäng som karaktäriseras av rödsvingel, saltåg, revigt saltgräs och blåsklöver. Mellan de vegetationsfria revlarna växer bestånd av havssäv, styv glasört och saltnarv liksom den starkt hotade krypflokan.

Strandängarnas och även åkrarnas mosaikartade biotopsammansättning utgör förträffliga miljöer för vadare vilket bekräftar att alla i Sverige regelbundna vadararter rastar här, ofta i höga antal. Här rastar även ett stort antal änder. Rovfåglar som pilgrimsfalk, stenfalk och havsörn jagar över revlarna och strandängarna. Även som häckningsbiotop har området stor betydelse. Strandängarna och sandrevlarna hyser flera hotade eller sårbara arter som till exempel skärfläcka och småtärna. Tack vare god födotillgång från havet rastar sjöfåglar som ejder, småskrake, sjöorre, knipa och lommar.

Den marina delen av reservatet, som är den arealmässigt dominerande delen, omfattar ett område som sträcker sig nästan 3 km ut från strandlinjen och knappt 7 km i nordsydlig riktning. Havsbottenarna i området sträcker sig från strandlinjen ut till ca 10 m djup och domineras av sand, men även grus, sten och block är vanligt. Området i sin helhet ses som ett representativt och oexploaterat område för den här delen av Hallandskusten. De grunda mjukbottenarna med rikliga förekomster av evertebrater som havsborstmaskar och sand-, östersjö- och hjärtmusslor utgör viktiga uppväxt- och födosöksområden för fisk- och kräftdjursarter samt för häckande och rastande fågel. Detta gäller både för sandbotten utan vegetation och för vegetationsklädda bottenar. Viktiga naturtyper är de blocksamlingar som bildar rev. Dessa är bevuxna av makroalger, vilka utgör viktiga livsmiljöer för ett flertal organismer som t.ex. små kräftdjur, snäckor och fiskar. Exempel på fiskarter som förekommer i området är skärsnultra, stensnultra, berggylta, tånglake och torsk. Även krabbtaska och hummer har noterats på de yttersta reven som exempelvis Hamnrevet. Makrovegetationen på reven hyser en för området normal sammansättning av arter där bland annat sågtång, ektång, skräppetare, fingertare, rödblad, kräkel, karragentång, nervtång och ekbladsalg kan nämnas. Även blåmusslor är vanliga, vilka är viktiga för revens struktur och utgör en viktig födokälla för exempelvis större dykänder som ejdern. Ålgräs finns i och i angränsande områden. Knubbsälar uppehåller sig regelbundet på stenarna runt

Fårarevet i den sydligaste delen av området och tumlare förekommer emellanåt i de yttre marina delarna.

En lekgrop för havsnejonögon har konstaterats i Tvååkers kanal norr om Sik i det närliggande naturreservatet Uttersos.

Friluftslivet utgörs idag i huvudsak av promenerande eller badande lokalbefolkning. De flesta andra badgästerna besöker den kommunala badplatsen vid Björkängs camping. Vid den badplatsen finns även en numera etablerad kitesurfingverksamhet särskilt för skolor. Området är även av intresse för fågelskådare.

Uppgifter om reservatet

Namn	Sik
Kommun	Varberg och Falkenberg
Församling	Tvååker
Areal	1394 hektar varav 1322 är vatten och 72 ha är land
Lägesbeskrivning	Ca 13 km söder om Varberg
Mittkoordinater SWEREF 99 TM	N 6320653, E 337183
Naturgeografisk region	10. Södra Hallands kustland
Maringeografisk region	Kattegatt
Typindelning av kustvatten enligt vattendirektivet	4. Västkustens yttre kustvatten, Kattegatt
Fastigheter och marksamfälligheter	Björkäng 2:97, Sik 1:21, 2:6, 3:14, 3:19, 4:1, Galtabäck 14:1 och Björkäng S:2, S:5, Sik S:2-4, Tvååker S:8, samfällighet Galtabäck och allmänt vatten
Markägarkategori	Privat, kommunalt samt allmänt vatten
Natura 2000-område	Ingår i SE 0510177 Galtabäck-Lynga strandängar
Naturvårdsregister-ID	2049038
Förvaltare	Länsstyrelsen

Ärendets handläggning

Ända sedan mitten på 1950-talet har områdets höga ornitologiska värden varit kända. 1988 utsågs ett större område, kallat Träslövs läge-Morups Tånge, att ingå i den internationella våtmarkskonventionen, även kallad Ramsarkonventionen, vars syfte är att skydda våtmarker som är viktiga för fågellivet. 2004 beslutade regeringen att strandängarna från Galtabäck till Lynga skulle ingå i Natura 2000-nätverket enligt Fågeldirektivet. Ramsarområdet och Natura 2000-området omfattar delar av naturreservatet Sik, se karta 7.5 i bilaga 1.

2011 togs kontakt med markägare inför bildande av naturreservatet Sik. Möten har hållits och förhandlingar har förts sedan dess och i dags dato har Länsstyrelsen träffat avtal om intrångsersättning för bildande av naturreservatet på 6 av 7 fastigheter. I norra delen av Sik, söder om badplatsen vid Björkängs camping, har det pågått kitesurfingverksamhet och med anledning av det har flera möten hållits med företag som är aktiva i området. För att utreda vilken yrkesfiskeverksamhet som pågår i området har möten med utövare hållits. Det visade sig att det inte fanns några yrkesfiskare i området men det finns ett visst fritidsfiske med handredskap och nät.

Förslag till beslut och skötselplan sändes ut till sakägare, berörda myndigheter och föreningar 2019-06-04. Informationstillfälle har hållits på plats under remisstiden. Under hösten fann Länsstyrelsen skäl att ändra på förslaget på den punkt som reglerar fisket och ett nytt förslag sändes ut 2019-12-20 till berörda. Ändringen bestod av att istället för att Länsstyrelsen skickar en hemställan till Havs- och vattenmyndigheten om fiskereglering enligt fiskerilagstiftningen så regleras fisket istället enligt miljöbalken 7 kap. 5§ och 30§. En sammanställning av inkomna synpunkter är redovisade i bilaga 3.

Länsstyrelsens bedömning

Val av område och skyddsform

Områdets höga naturvärden knutna till fågellivet och naturbetesmarkerna har sedan länge varit kända och dokumenterade i olika inventeringar. Naturvärdena i det marina området har anats tidigt och genom inventeringar under 2000-talet kunnat bekräftas. Havsbottnar av olika slag med rikt växt- och djurliv hyser höga värden i sig men producerar även värdefull föda för fåglar.

Området ingår i Natura 2000 (SE 0510177 Galtabäck – Lynga strandängar) med stöd av fågeldirektivet. Beslut och skötselplan för naturreservatet har utformats med tanke på de värden som Natura 2000-området avser att skydda.

Sik ingår även i den internationella Ramsarkonventionen i området benämnt Träslövsläge - Morups tånge. Enligt en ornitologisk värderingen av strandängar i Halland hamnar strandängarna vid Sik efter Båtafjorden, Getterön och Balgö som utgör länets tre bästa områden. Strandängarna och havsområdet klassas i högsta naturvärdesklass i det kommunala Naturvårdsprogrammet och strandängarna är klassade som naturtyperna glasörtstränder (1310), salta strandängar (1330) och silikatgräsmarker (6270) i Jordbruksverkets Ängs- och betesmarksinventering. I Naturvårdsverkets Bevarandestrategi ”Kust- och skärgårdsområden i Sverige” pekas ”Dokumenterat art- och populationsrika sträck och häckfågeldområden” ut

som ett särskilt ansvarsområde för Hallands del. Detta område klassas som ett sådant. Landdelen är utpekad i ”Strategi för bevarande av kustområden med höga naturvärden i Hallands län”. Den marina delen är utpekad i Havs- och Vattenmyndighetens ”Handlingsplan för områdesskydd”.

Värdena är mångfacetterade och kan hotas av diverse verksamheter. Flera strandängsfåglar har minskat eller försvunnit helt som häckfåglar sedan 1970-talet enligt nyligen framtagna inventeringsdata (Länsstyrelsen i Skåne och Hallands län, 2017 in prep). Det finns flera orsaker till detta. En är störningar under häckningstid från aktiviteter som exempelvis vistelse av människor och hundar på strandrevlarna samt olika vattensporter. Ökad störning leder till exempel till ökad predation på fågelägg och ungar eftersom fåglarnas bon lämnas utan uppsyn då fåglarna skräms upp. Genom att föreskrifter införs skyddas områdets fågelliv mot störningar. En skötselplan som medger och vidmakthåller hävd i form av bete är nödvändig för att bevara och utveckla fågellivet och den hävdgynnade strandängsvegetationen. Anläggning av våtmarker kommer ytterligare att gynna fågellivet.

De marina värdena utgörs främst av grunda mjukbottnar och rev beväxna med makroalger samt de organismer som är knutna till dessa, för dem livsviktiga, habitat. På stenreven finns exempelvis berggylta, stensnultra och skärsnultra vilka är essentiella för den ekologiska funktionen och strukturen i hela det marina området. Området är även ett viktigt uppväxtområde för arter som torsk, skrubbskädda, rödspotta och piggvar. Dessa arter utnyttjar produktiva kustområden med gott om föda likt detta för att utvecklas och få möjligheten att växa till sig. För att bibehålla och utveckla naturliga bestånd av dessa arter är det viktigt att området förblir oexploaterat. Det är även ytterst viktigt att hot mot stenrevsarterna samt uppväxande fisk minimeras. De största hoten mot dessa naturvärden utgörs av nät- och ryssjefiske vilket gör ett förbud mot dessa aktiviteter nödvändigt. Nät- och ryssjefiske utgör dessutom ett hot mot både marina däggdjur och sjöfågel som dyker för att finna föda eftersom de riskerar att fastna i fiskeredskapen och drunkna. För att gynna och bevara områdets marina naturvärden i form av sjöfågel, marina däggdjur, havsbottnar och fisk som både födoresurs och som strukturerande art bedömer Länsstyrelsen att de fiskeföreskrifter som finns i dagsläget inte är tillräckliga utan kräver komplettering. Länsstyrelsen bedömer att regleringen av fiske ska göras med miljöbalken i form av reservatsföreskrifter. Förbudet kommer även att begränsa risken för slitage på bottenhabitatet, från exempelvis landvad eller ryssjor, samt bifångst och uppkomsten av spökfiske med förlorade fiskeredskap i området, vilket kan drabba sjöfågel, fisk, kräftdjur och marina däggdjur främst på grund av nät- och ryssjefiske.

Lekgröpar tillhörande den hotade arten havsnejonöga har påträffats i Tvååkers kanal. Det är därför viktigt att kustremsan förblir oexploaterad då arten vandrar längs med kusten innan lek.

Med anledning av ovan beskrivna naturvärden samt behov av föreskrifter och skötsel bedöms naturreservat vara den lämpligaste skyddsformen.

Beslutet följer riktlinjer för prioritering av naturreservatsskydd och Sveriges internationella åtaganden om skydd av den biologiska mångfalden. Beslutet bidrar även till att uppnå miljökvalitetsmålen ”Hav i balans samt levande kust och skärgård”, ”Ett rikt växt och djurliv” och ”Ett rikt odlingslandskap”.

Beslutets förenlighet med riksintressen, planer och områdesbestämmelser

Sik är angivet som riksintresse för naturvård (Träslövs läge – Agerör, N11) enligt 3 kap. 6 § miljöbalken (MB). Sik ingår även i område med särskilda hushållningsbestämmelser genom riksintresse för rörligt friluftsliv (4 kap 2 § MB), riksintresse i egenskap av högexploaterad kust (4 kap. 4 § MB) och Natura 2000 (4 kap. 8 § MB). EU-kommissionen beslutade 2004 att området utgör ett särskilt skyddsområde för fåglar, SPA (special protection areas) och därmed ingår i nätverket Natura 2000.

Reservatsbeslutet är förenligt med hushållningsbestämmelserna i 3 och 4 kap. MB.

Länsstyrelsen bedömer att detta beslut är förenligt med en från allmän synpunkt lämplig användning av mark- och vattenresurser samt med den för området gällande översiktsplanen.

Norra delen av området omfattas av kommunens detaljplan för Björkäng fastställd 1971-07-21. Det aktuella området är utpekad som allmän platsmark (park eller plantering) vilket innebär att det inte föreligger någon intressekonflikt. På sikt bör denna delen av detaljplanen upphävas av kommunen.

Intresseprövning

Länsstyrelsen anser, vid en intresseprövning enligt 7 kap. 25 § MB, att avgränsningen av området, reservatets omfattning och föreskrifternas utformning i detta beslut innebär en rimlig balans mellan de värden som skall skyddas och det intrång detta innebär för enskilds rätt att använda mark och vatten.

Medverkande i beslutet

Detta beslut har fattats av länsråd Jörgen Peters. I handläggningen av ärendet medverkade naturvårdsdirektör Henrik Martinsson, antikvarie Jenny Nord, länsfiskekonsulent Erika Axelsson (avvikande mening, se bilaga 4), länsjurist Idakarin Bladh, länsarkitekt Cecilia Engström samt naturvårdshandläggarna Christian Harlos, Lars-Åke Flodin och Monica Mathiasson. Den sistnämnda har varit föredragande.

Jörgen Peters

Monica Mathiasson

Detta beslut har godkänts digitalt och saknar därför namnunderskrifter.

Bilagor

- Bilaga 1 Skötselplan
- Bilaga 2 Rödlistade och regionalt intressanta arter
- Bilaga 3 Sammanställning av inkomna synpunkter
- Bilaga 4 Avvikande mening

Så här hanterar vi dina personuppgifter

Information om hur vi hanterar dessa hittar du på www.lansstyrelsen.se/dataskydd

Skötselplan

Sik



LÄNSSTYRELSEN
HALLANDS LÄN



INNEHÅLLSFÖRTECKNING

1. SYFTE MED SÄKERSTÄLLANDE OCH SKÖTSEL.....	3
2. BESKRIVNING AV OMRÅDET.....	4
2.1 <i>Markslag, naturtyper och arter</i>	<i>4</i>
2.2 <i>Historisk och nuvarande markanvändning samt naturförhållanden.....</i>	<i>5</i>
2.3 <i>Beskrivning av bevarandevärden</i>	<i>7</i>
2.4 <i>Referenser</i>	<i>10</i>
3. SKÖTSEL AV OMRÅDET	12
3.1 <i>Generella riktlinjer</i>	<i>12</i>
3.2 <i>Skötselområden.....</i>	<i>14</i>
4. FRILUFTSLIV OCH TURISM.....	21
5. TILLSYN, DOKUMENTATION OCH UPPFÖLJNING.....	22
6. SAMMANFATTNING OCH PRIORITERING AV PLANERADE SKÖTSELÅTGÄRDER.....	22
7. KARTOR.....	24

Bilder på föregående sida:

Kärr- och kustsnäppor (Patrik Olofsson)

Sågtång på grunda rev (Bo Gustafsson)

Skötselplan för naturreservatet Sik i Varbergs och Falkenbergs kommun

1. Syfte med säkerställande och skötsel

Syftet med naturreservatet är att bevara biologisk mångfald och att vårda och bevara naturmiljöer samt återställa värdefulla naturmiljöer. Områdets stora betydelse som häcknings- och rastlokal för vadare och sjöfågel, samt för övriga djur- och växtarter typiska för denna kustmiljö, ska bevaras och vid behov återställas.

Syftet med naturreservatet är också att bevara ett artrikt havsområde i väsentligen oförändrat skick som huvudsakligen är fritt från verksamheter. Områdets betydelse som uppväxt- och födosöksområde för flertalet organismer ska säkerställas och naturligt förekommande marina ekosystem, biotoper och arter ska skyddas och ges möjlighet att naturligt utvecklas och förstärkas.

Reservatet ska vara tillgängligt för rekreation och friluftsliv i den mån områdets biologiska värden inte hotas.

Syftet ska nås genom att:

- land- och vattenmiljöer skyddas mot exploatering,
- störningar på fågellivet minimeras,
- betesmarken sköts med årlig betesdrift samt vid behov med städning, betesputsning, slåtter och bränning,
- det skapas nya öppna våtmarker,
- jakt genomförs på predatorer för att minska plundring av fågelägg och fågelungar,
- sjöfåglar, marina organismer och havsbottnar skyddas genom reglering av fiskemetoder,
- havsbottnar samt marin flora och fauna skyddas mot störning genom att ankring med släpkätting förbjuds,
- främmande arter bekämpas om de riskerar att skada de naturvärden som reservatet avser att bevara samt
- nya kunskaper om hotade och hänsynskrävande arter och naturtyper ska inom ramen för syfte och föreskrifter beaktas i skötseln av reservatet.

2. Beskrivning av området

2.1 Markslag, naturtyper och arter

<u>Naturtyper (KNAS¹)</u>	<u>Areal (hektar)</u>
Lövskog	0,2
Odlad mark	15
Betesmark ²	53
Övrig öppen mark	5
Exploaterad mark	0,1
Småvatten	0,5
Hav	1 321

<u>Natura 2000 naturtyper (se Karta 7.3)</u>	<u>Areal (hektar)</u>
Blottade ler- och sandbottnar, 1140	16
Geogent rev (berg/blocksubstrat), 1174	217
Glasörtstränder, 1310	3
Salta strandängar, 1330	40
Silikatgräsmarker, 6270	1

Fågelarter enligt Fågeldirektivet (Annex 1) anmälda i SPA-området³

A081 - Brun kärrhök, *Circus aeruginosus*

A082 - Blå kärrhök, *Circus cyaneus*

A098 - Stenfalk, *Falco columbarius*

A103 - Pilgrimsfalk, *Falco peregrinus*

A132 - Skärfläcka, *Recurvirostra avosetta*

A140 - Ljungpipare, *Pluvialis apricaria*

A151 - Brushane, *Philomachus pugnax*

A157 - Myrspov, *Limosa lapponica*

¹ Naturvårdsverket 2004. Kontinuerlig naturtypskartering av skyddade områden.

² Betesmark klassad enligt Jordbruksverkets ängs- och betesmarkinventering

³ Enligt BevarandepLANen för Natura 2000-området Galta bäck-Lynga strandängar (2017).

A166 - Grönbena, *Tringa glareola*

A170 - Smalnäbbad simsnäppa, *Phalaropus lobatus*

A191 - Kentsk tärna, *Sterna sandvicensis*

A193 - Fisktärna, *Sterna hirundo*

A194 - Silvertärna, *Sterna paradisaea*

A195 - Småtärna, *Sternula albifrons*

Rödlistade och regionalt intressanta arter:

I eller nära naturreservatet Sik har 49 rödlistade arter (CR, EN, VU, NT) och 52 regionalt intressanta arter som hör hemma på strandängar i eller anslutande havsområde noterats. En fullständig förteckning finns i bilaga 2.

2.2 Historisk och nuvarande markanvändning samt naturförhållanden

Strandängarna har bildats och danats av havet och av sin långa historia som betesmark. Landområdet i Siks naturreservat har haft sin roll som en del av den samfälliga utmarken till omgivande byar och gårdar ända fram till åtminstone 1790. Utmarken tillhörde Björkängs markelag som troligen var ett hägnadslag bildat av flera hemman som till exempel Smurte, Mossagård och Sik. Kartan från 1790 "Björkängs markelags utmarker" illustrerar att landområdet i naturreservatet nyttjades för bete, och att delar kartlagts för framtida uppodling. På enskifteskartan från 1826 (norra delen, närmst Törlan) ser man att delar av de områdena odlats upp och områden mellan åkrarna nyttjades som äng. Dessa åkrar har brukats fram till modern tid. På laga skifteskartan från 1827 ser man att stora delar av marken söderut mot kommungränsen fortfarande nyttjades för bete. Efter laga skifte flyttade många gårdar ut på utmarken och uppodlingen tog fart.

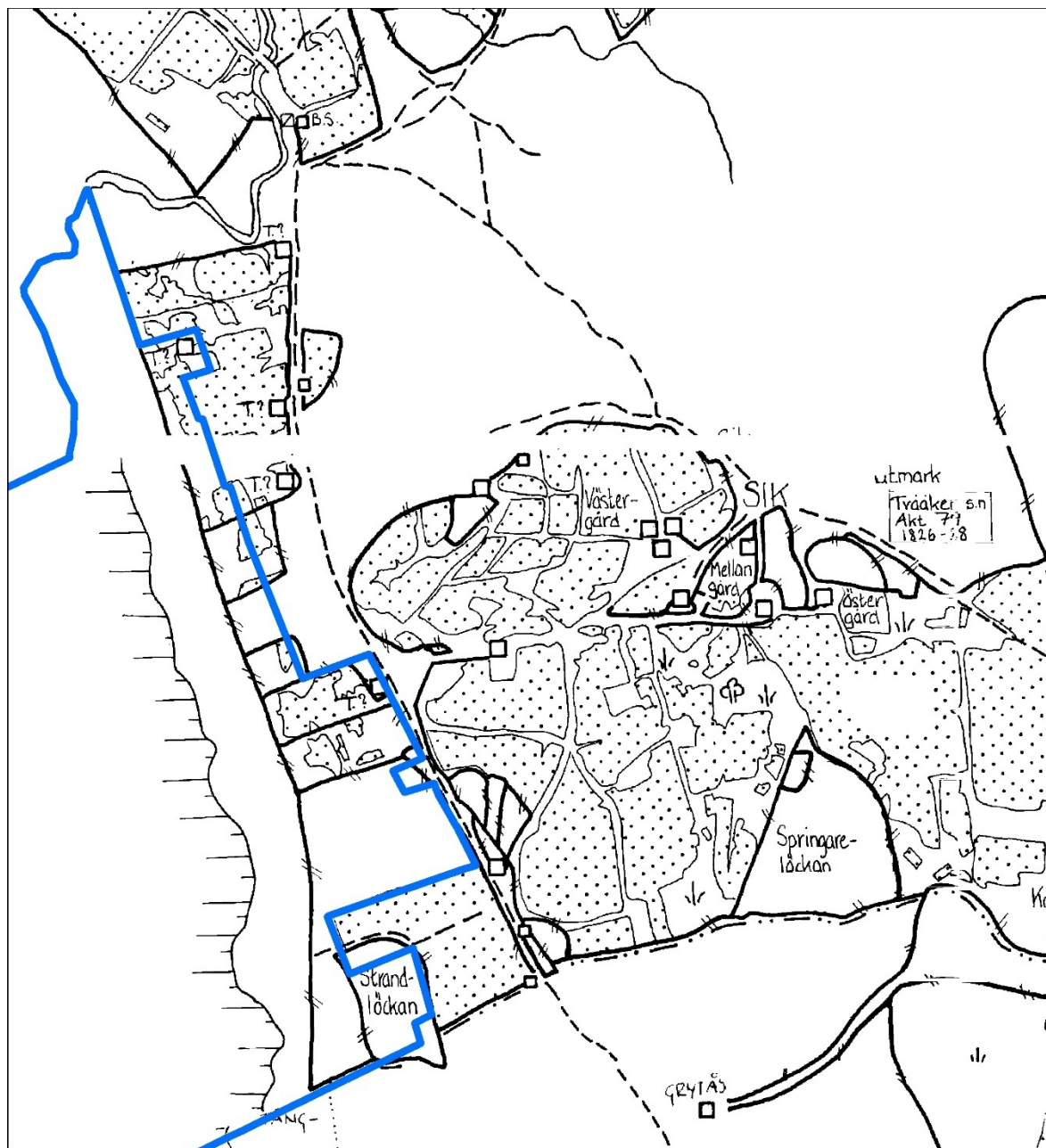
Björkängs markelag nyttjade även de kustnära landsdelarna för tångtäkt, som ända in på 1800-talet var ett viktigt näringsförbättrande tillskott för den annars magra sandiga åkerjorden. På ett par platser inom naturreservatet finns det kvar mindre samfälliga ytor som då nyttjades för torkning av tången.

Det sägs att det förekommit saliner på Siks strandängar. Saliner är saltbassänger, småvatten, där man genom kokning framställde salt.

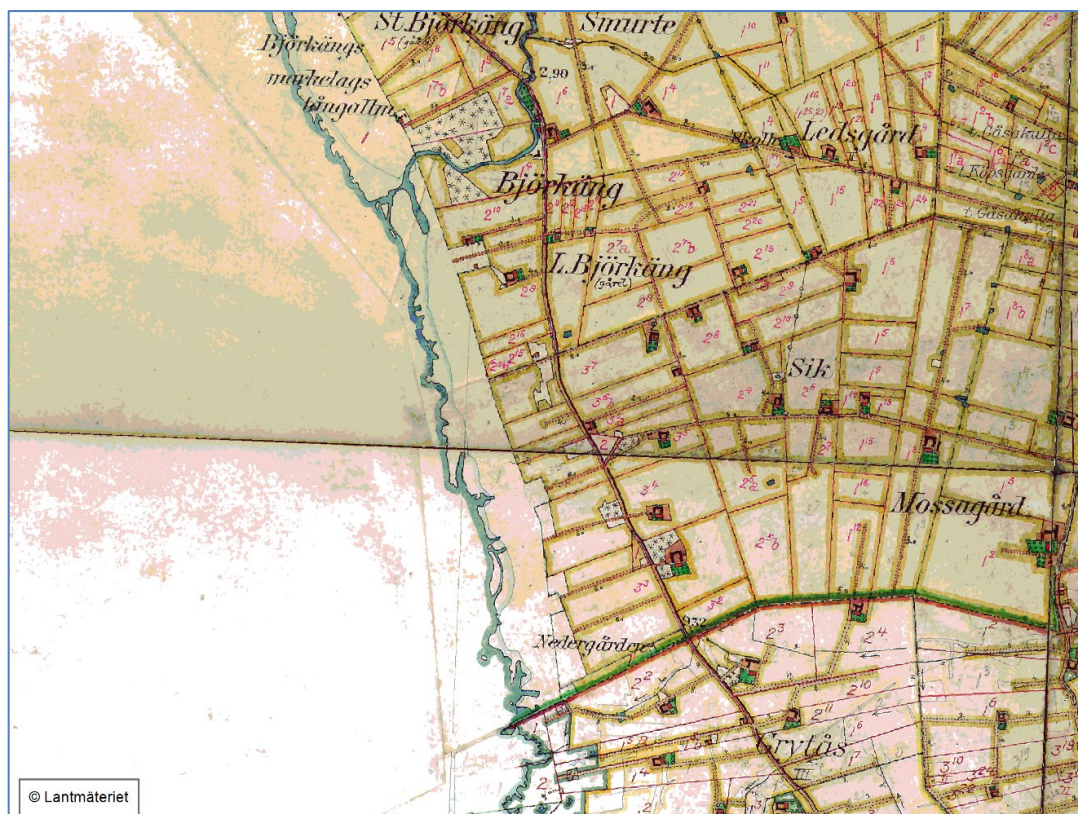
Markerna i omgivningarna har bebotts sedan medeltiden, men här finns få dokumenterade fornlämningar vilket högst troligt beror på att de helt enkelt sandats över.

I början av 1900-talet rätades Törlan och fick ett annat utlopp i havet, se kartor nedan.

Enligt Ängs- och hagmarksinventering som gjordes i början av 1990-talet har havssträndängar samt träd- och buskbärande hagar använts som betesmark för nötkreatur. Under senare tid har hävdtrycket varierat på strandängarna. Mest välhävdad har det varit närmast stranden och i de låglänta partierna.



Figur 1. Kustavsnittet kring Sik vid tiden för laga skifte 1826-28. Prickad mark symboliserar åker och en linje med två sneda linjer på visar hägnaders sträckning. Kartan är en bearbetning av lagaskifteskartorna för de båda byarna.



Figur 2. Kustavsnittet på häradskartan från 1920-talet. Åkerbruket har tagit fart sedan laga skiftet men inte ända ut på strandängarna som fortfarande betas. Dessa är dock inte lika utbredda i väster som de är idag, då arealen betesmark har växt fram på sand som havet fört med sig. Notera även att Törlan hade ett annat förlopp ut i havet idag.

2.3 Beskrivning av bevarandevärden

Biologiska värden

Reservatet består till största del av oexploaterad havsmiljö med skyddsvärda grunda bottenar där Natura-naturtyperna Ler- och sandbottenar (1140) som blottas vid lågvatten samt Geogent rev (1174, d.v.s. berg och blocksubstrat) som är beväxta av makroalger är speciellt viktiga. Andra värdefulla Natura-naturtyper är Glasörtstränder (1310) Salta strandängar (1330) och Silikatgräsmarker (6270) som återfinns på land.

Hela den terrestra delen och den inre marina delen av Siks naturreservat ingår i Natura 2000-området Galtabäck-Lynga och i Ramsarområdet Träslövsläge- Morups tånge med anledning av dess stora betydelse som häcknings- och rastningslokal för fåglar (se Karta 7.4). Området är klassat som ett av länets fem värdefullaste i sitt slag. Prioriterat bevarandevärde är att gynna förutsättningarna för brun kärrhök, blå kärrhök, stenfalk, pilgrimsfalk, skärfläcka, ljungpipare, brushane, myrspov, grönbena, smalnäbbad simsnäppa, kentsk tärna, fisktärna, silvertärna och småtärna som ligger till grund för utpekandet av Natura 2000-området. Området har stor betydelse som häckningsbiotop

eftersom åkrarna men framförallt strandängarnas mosaikartade biotopsammansättning utgör förträffliga miljöer för vadare. Under sommarhalvåret kan alla i Sverige häckande vadare ses rasta här tillsammans med ett stort antal änder och rovfåglar som pilgrimsfalk, stenfalk och havsörn. Flera strandängsfåglar har minskat eller försvunnit helt som häckfåglar sedan 1970-talet enligt nyligen framtagna och sammanställda inventeringsdata (Länsstyrelsen i Hallands län, 2017 in prep), men på strandängarna i Sik häckar fortfarande rödbena, tofsvipa, större strandpipare, skärfläcka och strandskata. Sydlig kärnsnäppa häckade senaste gången 1991.

De grunda mjukbottnarna utgör viktiga uppväxt- och födosöksområden för fisk- och kräftdjursarter samt för häckande och rastande fågel. Detta gäller både för sandbottnar utan vegetation och för vegetationsklädda bottnar. Viktiga naturtyper är de blocksamlingar som bildar rev. Dessa är bevuxna av makroalger, vilka utgör viktiga livsmiljöer för ett flertal organismer som t.ex. små kräftdjur, snäckor och fiskar. Exempel på fiskarter som förekommer i området är berggylta, skärsnultra, stensnultra, tånglake och torsk. Även krabbtaska och hummer har noterats på de yttersta reven som exempelvis Hamnrevet. Makrovegetationen på reven är mångfacetterad med en för området normal sammansättning av arter där exempelvis sågtång, ektång, skrappetare, fingertare, rödblåd, kräkel, karragentång, nervtång och ekbladsalg kan nämnas. Även blåmusslor är vanliga, vilka utgör en viktig födokälla för exempelvis större dykänder som ejdern. Ålgräs finns i och i angränsande områden. Djurlivet i mjukbottnarna domineras av havsborstmaskar och musslor.

I havsdelen uppehåller sig sjöfåglar som till exempel ejder, småskrake, sjöorre, knipa och lommar tack vare den goda födotillgången. På stenarna utanför stranden vid Fårarevet i den sydligaste delen av området finns knobbsälar regelbundet och tumlare förekommer emellanåt i de yttre delarna av området.

Vid inventering av den rödlistade arten havsnejonöga konstaterades en lekgröp i Tvååkers kanal norr om Sik i det närliggande naturreservatet Utteros.

Vegetationen på havsstrandängen karaktäriseras av saltängar med rödsvingel, salttåg, revigt saltgräs och blåsklöver. Mellan de vegetationsfria revlarna växer bestånd av havssäv, styv glasört och saltnarv. Här förekommer små vattensamlingar i en labyrint med strandäng och på sina håll dyngräs. Dessa småvatten utgör livsmiljö för den starkt hotade kärlväxten krypfloka som förekommer rikligt här. Andra intressanta arter i området är fläckmaskros, blågrönt mannagräs, rödsäv och rödlånke. Utmed havet på stranden växer driftvallsvegetation som är betydelsefull som föda åt fåglarna. Där växer även den rödlistade sandmållan. Österut kantas området av åkrar som i huvudsak betas.

Enligt ornitologisk värderingen av strandängar i Halland klassas strandängarna vid Sik i kategori 3 av 7, efter Båtafjorden, Getterön och Balgö som till länets bästa. Strandängarna och havsområdet klassas i högsta naturvärdesklass i det kommunala Naturvårdsprogrammet och strandängarna är klassade som naturtypen 1330, salta strandängar i Jordbruksverkets Ängs- och betesmarksinventering. I Naturvårdsverkets "Kust- och skärgårdsområden i Sverige" pekats *Dokumenterat art- och populationsrika*

sträck och häckfågelområden ut som ett särskilt ansvarsområde för Hallands del. Detta område klassas som ett sådant. Landdelen är utpekad i ”Strategi för bevarande av kustområden med höga naturvärden i Hallands län”. Den marina delen ingår i Havs- och Vattenmyndighetens ”Handlingsplan för områdesskydd”. Området i sin helhet ses som ett representativt och orört/ursprungligt område för den här delen av Hallandskusten.

Geologiska värden

Största delen av havsbotten i reservatet är mjukbotten och består av sand, grus och sten (bland annat natura 2000-naturtypen 1140). De hårda bottenarna består av sten och block som utgör natura 2000-naturtypen Geogena rev som (1174). Stranden är nästan uteslutande sand med små inslag av block och sten.

Kulturhistoriska värden

Den terrestra delen av reservatet består nästan uteslutande av åker och strandäng som används som naturbete, främst bete av nötkreatur. Enligt historiska källor har marken hävdats på dylikt sätt i flera hundra år. Tångtäkt har förekommit på utmarken längs stranden. De kvarvarande stengärdesgårdarna vittnar om gränser mellan åkrarna liksom fågator som nyttjades då betesdjuren lotsades ut på den samfälliga betesmarken.

Friluftsvärden

Naturreseptatet Sik är beläget längs en vacker kust och kan bjuda på fina naturupplevelser. I norr angränsar Sik till reservatet Utteros ute i havet vilket är ett populärare friluftsmål än Sik. Trots att Sik ligger mer avsides förekommer ett friluftsliv. Det utgörs i huvudsak av badgäster, folk som promenerar samt kitesurfare. Dessutom utövas en del fritidsfiske.

Prioriterade bevarandevärden

- Fågelarterna som ingår i Fågeldirektivet (Annex 1) och som ligger till grund för utpekandet av Natura 2000-området.
- Den mosaikartade biotopsammansättningen av sankor och marina strandängar, en naturlig hydrologi, avsnörda grunda havsvikar, sandrevlar och betesmarker.
- Ett artrikt havsområde i väsentligen naturligt skick. Speciellt viktiga är ler- och sandbottenar som blottas vid lågvatten samt block- och stensbottenar beväxta med makroalger.

2.4 Referenser

Artportalen. www.artportalen.se

Bengtsson, E. 1995. Historiskt kartöverlägg. Kulturmiljöenheten, Länsstyrelsen i Hallands län.

Fiskeriverkets elfiskedatabas. www.fiskeriverket.se

Flodin, L-Å. 1991. Häckande vadare, måsar och tärnor på strandängar inom Varbergs och norra Falkenbergs kommuner. Information från Länsstyrelsen Halland. Meddelande 1991:10

Flodin, L-Å. 2001. Ornitologisk värdering av strandängar i norra Halland. Länsstyrelsen Halland. Meddelande 2001:7.

Flodin och Grahn. 2003. Häckande fåglar på havsstrandängar i Halland och västra Skåne 2002. Länsstyrelsen Halland och Länsstyrelsen Skåne. Meddelande 2003:15.

Flodin, L-Å, Green, M och Ottvall, R. 2008. Häckande fåglar på havsstrandängar i Halland och västra Skåne 2007. Länsstyrelsen Halland och Länsstyrelsen Skåne. Meddelande 2008:14 resp 2008:47.

Flodin, L-Å. 2012. Övervakning av häckande fåglar på havsstrandängar i Halland 2012. Länsstyrelsen i Halland. Meddelande 2015:1.

Flodin L-Å. 2017. Häckande fåglar på havsstrandängar i Halland och västra Skåne 2017. Länsstyrelsen Halland. In prep.

Havs och vattenmyndigheten. 2106. Handlingsplan för marint områdesskydd.

Johansson, O., Ekstam, U. & Forshed, N. 1986. Havsstrandängar. Skötsel av naturtyper. LT. Naturvårdsverket.

Jordbruksverket 2005. Ängs- och betesmarksinventeringen 2002 - 2004.

Jordbruksverket. 2002. Parasitbekämpning och biologisk mångfald. Skrift.

Larsson, T. 1976. Composition and density of the bird fauna in Swedish shore meadows. *Ornis Scand.* 7: 1-12.

Larsson, M. 2014. Sik – Förslag till placering av skonor och upplag av fyllnadsmassorna. Naturcentrum AB.

Länsstyrelserna i Skåne län och Hallands län. 2008. Häckande fåglar på havsstrandängar i Halland och västra Skåne 2007. Länsstyrelserapport 2008:47 (Skåne län), 2008:14 (Hallands län)

Länsstyrelsen i Hallands län. 1998. Naturvårdsprogram för Varbergs kommun. Remissutgåva.

Länsstyrelsen i Hallands län. 1991. Ängs- och hagmarker i Varbergs kommun. Meddelande 1991:6.

Länsstyrelsen i Hallands län. 2017. Bevarandeplan för Galtabäck – Lynga strandängar. www.lansstyrelsen.se/halland

- Länsstyrelsen i Hallands län. 2019. Strategi för bevarande av kustområden med höga naturvärden i Hallands län. Meddelande 2019:20.
- Naturvårdsverket. 1989. Svenska våtmarker av internationell betydelse. Våtmarkskonventionen och CW-listan.
- Naturvårdsverket. 2010. Manual för uppföljning i skyddade områden – Skyddsvärda fåglar. Fastställt.
- Naturvårdsverket, 2000. Kust- och skärgårdsområden i Sverige. Bevarandestrategi. Skärgårdsutredningen. Naturvårdsverkets förlag.
- Naturvårdsverket. 2007. Rapport 5739 Skydd av marina miljöer med höga naturvärden – vägledning. Naturresursavdelningen, Havsmiljöenheten.
- Naturvårdsverket och Havs och Vattenmyndigheten. 2007. Skydd av marina miljöer med höga naturvärden. Vägledning. Rapport 5739. OSPAR 15/20/1, Annex 7 – recommendation 2015/03
- Tollin, C. 1993. Värdebeskrivning av kustområdet i Halland. Landskapshistoriskt innehåll. Hallandskusten i fysisk planering. Information från Länsstyrelsen Halland.
- Ziegler, F., (2008). Delrapport fisk – På väg mot miljöanpassade kostråd. Livsmedelsverket rapport 10 – 2008.
- Zydels, R., *et al.* (2009). Bycatch in gillnet fisheries – An overlooked threat to waterbird populations. *Biological Conservation* 142:1269–1281

3. Skötsel av området

3.1. Generella riktlinjer

Målet med reservatets skötsel är att gynna rastande och häckande fåglar som hör hemma i dessa öppna habitaten. Gynnsamma förutsättningar ska även råda för andra biologiska värden knutna till dessa miljöer och havsmiljön som ingår i reservatet. Igenväxning av betesmarkerna utgör ett hot för de häckande vadarna liksom störning av olika slag, till exempel jakt och vistelse i området.

Betesdrift

Betesdjuren bör vara nötkreatur. Får är mindre lämpliga, men är bättre än inga betesdjur. Efter ett år med svagare beteshävd kan det vara positivt att slå av en del återstående vegetation, betesputsning.

Jakt

Det förekommer en omfattande predation på fågelägg och fågelungar av rävar, mink, mård, grävling, vildsvin, havstrut och kråkfågel, vilket gör det nödvändigt med jakt på dessa arter. Jakten benämns framöver som predatorjakt och omfattar skyddsjakt och ordinarie jakt. Predatorjakten ska ske i samråd med jakträttsinnehavaren. Observera att under den period som nämnda arter är fredade måste särskilt tillstånd om skyddsjakt erhållas från Länsstyrelsen.

För att gynna hänsynskrävande arter kan särskilda åtgärder krävas. En tillfällig lösning kan vara till exempel att skyddsburar placeras över bona eller att stängsel sätts upp för att hindra rävar och grävlingar att röva fågelbon.

Höga föremål

I träd eller på andra höga föremål kan rovfåglar och kråkfågel sitta och spana efter byten, som fågelungar eller fågelägg. För att ytterligare minska risken för predation är det viktigt att inga föremål över 1,4 m förekommer inom reservatet. Det innebär bland annat att sådan träd och buskar ska tas ned. Detta ska ske i hela reservatet med undantag för de träd som står utmed Törlan i den nordligaste delen av reservatet.

Anläggning av våtmarker och småvatten

Inom reservatet finns goda förutsättningar för att restaurera och skapa nya våtmarker och mindre småvatten. Marken är flack och grundvattenytan ligger högt.

Öppna vattenspeglar och fuktig mark utgör viktiga miljöer för fåglarna.

Förutom större våtmarker utgör småvatten viktiga miljöer för fåglar, både nyskapade och restaurerade vattenmiljöer blir gynnsamma inslag i beteslandskapet. Vid anläggandet av ny våtmark är det viktigt att se till att vattenståndet kan regleras och våtmarken vid behov kan tömmas helt och hållet så att bottenytorna kan rensas.

Våtmarker anläggs inom skötselområde 3 och förbättring av småvattens förmåga att bibehålla vatten sker in skötselområde 1.

Förändringar av hydrologin och nyskapande av våtmarker måste utredas noggrant så att åtgärderna gynnar fågellivet och blir så långt möjligt bestående. Det kan också innebära att tillstånd krävs för vattenverksamhet enligt Miljöbalkens 11 kap.

Skötsel av våtmarker

Vadarfåglarna är beroende av att området runt våtmarken hävdas så att det bildas gräsbevuxna fuktiga områden med varierad tuvighet. En mosaik av låga tuvor och kortsnaggade områden liksom omväxlande blöta och torra partier ger möjlighet för flera olika arter att trivas. Bete, alternativt årlig slåtter med efterbete ger god effekt.

Eftersom fastmarken i och runt våtmarkerna är viktiga häckningsplatser för fåglar kan häckningen missgynnas av tidig betesläpp, och bör tidigast vara när de flesta fåglarna kläckt sina ungar så att trampskador av kreaturen på fågelbon minimeras. Tidpunkten för betespåsläpp regleras i Åtgandeplanen som ligger till grund för EU:s miljöersättningsystem.

Veketåg och tuvtåtel dominerar ofta växtligheten vid våtmarker som betas svagt. En sådan högvuxen vegetation är negativ för många vadarfåglar. Vadarna vill ha fri sikt och vegetationsbarriärer mot vattnet är negativt. Veketåg och tuvtåtel i fuktängarna behandlas maskinellt med betesputs eller motsvarande utrustning.

Avmaskningsmedel

Makrocykliska laktoner (avmaskningsmedel) exempelvis Avermectiner och Milbemyciner, har visat sig ha kraftigt negativa effekter på insektsfaunan i naturbetesmarker (Jordbruksverket 2002). Det finns även misstankar att fågelfaunan kan påverkas negativt av dessa kemikalier på grund av detta. Om framtida forskningsresultat visar på negativa effekter bör användandet regleras.

Främmande arter

Om främmande arter upptäcks i reservatet, bör de bekämpas om de riskerar att påverka de naturvärden som reservatet avser att bevara. Bekämpning ska dock endast ske om det finns förutsättning att med rimlig ekonomisk insats begränsa artens förekomst i reservatet. Bekämpning kan även ske om det finns nationellt intresse av att bekämpa arten, under förutsättning att det inte motverkar reservatets syfte.

I reservatet har nyligen den främmande kärlväxten kotula påträffats vilken bör begränsas och hållas under bevakning.

Utsättning av arter

Nationellt hotade arter som är knutna till reservatets naturtyper, där utsättningar krävs för att stärka artens möjlighet till långsiktig överlevnad i länet, kan sättas ut i området under förutsättning att det inte motverkar reservatets syfte.

Övrigt

Vid behov bör stranden rensas från skräp som blåst i land under vinterns och höstens stormar.

3.2 Skötselområden

Reservatet är indelat i 5 skötselområden redovisade på skötselkarta i kap 7.2, sid 25

SKÖTSELOMRÅDE 1: BETE - NATURLIG BETESMARK

Areal: ca 65 hektar

Beskrivning: Området är öppet och flackt med typisk havsstrandängsvegetation och med inslag av blottad sand, laguner och skonor som hävdas genom årligt bete. Fågellivet är rikt med häckande och rastande vadare, måsar och änder. Intressanta arter är bland annat strandskata, större strandpipare, skärfläcka, rödbena, silvertärna, småtärna, snatterand, årta och skedand. Gräsmarkerna med sin låga tuvighet utgör förmåliga häckningsbiotoper för flera fågelarter.

Mål: En öppen, ”lagom” hävdad strandäng med naturlig hydrologi. Vegetationen utgörs av en mosaik av områden med svag tuvighet och mer välhävdade ytor, se foto 1-3 på sid 16. Arter gynnade av öppna och ogödslade marker är vanliga och småvatten förekommer rikligt. Fågellivet är rikt på rastande, födosökande och häckande fåglar. Inga höga föremål förekommer, förutom de träden som står utmed Törlan.

Bevarandemål:

- Inga föremål högre än normala stängselstolpar (1,4 m) på betesmarken eller i skiftesgränser.
- Skötselområdet skall vara fritt från skräp.
- Det skall inte finnas några vegetationsbarriärer mot vatten.
- Hårt avbetade ytor (som på Foto 2) får inte finnas på mer än 25% av arealen. Områden med höga tuvor (Foto 3) får inte finnas på mer än 10% av arealen. Övriga områden ska vara väl avbetade (Foto 1) och innehålla låga tuvor, mellan 10 och 20 cm. Där ska det inte finnas mer än 20 tuvor/10m² (Larsson 1976, Flodin och Grahn 2003).
- Silvertärna och småtärna ska häcka i området.

- Årta, skedand, skärfläcka, större strandpipare, tofsvipa, rödbena ska häcka i området med ett antal som inte understiger nivån i 2012 års häckningsinventering, se tabell 1.
- Blå kärrhök, brun kärrhök, brushane, grönbena, kentsk tärna, ljunpipare, myrspov, pilgrimsfalk, smalnäbbad simsnäppa, stenfalk, storspov och sydlig gulärta ska årligen observeras i området.
- Det ska finnas rikligt med småvatten.
- Det ska finnas minst 15 000 m² blottad sand i västra delen av skötselområdet.

Åtgärder:

- Fortsatt hävd genom årlig betesdrift samt slåtter, strandstädning och bränning vid behov. Eftersom strandängen är en viktig häckningslokal för fåglar kan häckningen missgynnas av tidigt betespåsläpp. Tidpunkten för tidigaste betespåsläpp regleras av gällande miljöersättningsregler, för närvarande 20 maj. Då har de flesta fåglarna kläckt sina ungar och trampsador av kreaturen minskat.
- Alla träd ska avvecklas, dock inte de som står utmed Törlan. Virke och ris forslas bort. Røjning av buskar vid behov.
- Det mindre område i norr (0,1 ha), utanför betesfällan, lämnas för fri utveckling.
- Föremål över 1,4 m avlägsnas.
- Det kan även finnas behov av att genom dämning och grävning i liten skala återställa förutsättningarna för småvattens (skonornas) vattenhållande förmåga (se förslag på utformning Larsson 2014).
- Vid behov markbearbetning för att få blottad sand.
- Stigen ner till stranden som går genom skötselområdet underhålls och märks upp.
- Gammalt stängsel, inklusive taggtråd, tas bort.
- Beträdnadsförbud (enligt Karta 1 i beslutet) skall tydligt märkas ut i fält, särskilt längs stigen.
- På Fårarevet ska vegetationen hållas så kort som möjligt. Om måsar, tärnor eller skärfläcka skulle häcka här bör området tillfälligt, under fåglarnas häckningstid, stängslas ifrån så att trampsador på bon förhindras.



Foto 1 Bra betetryck i betesmarken. Det finns på våren kvar låga tuvor av fjolårsgräs som är lämpliga som boplatser för strandängsfåglar (Fotograf: Lars-Åke Flodin)



Foto 2 För hårt betetryck i betesmarken. Här finns inga boplatser för strandängsfåglar (Fotograf: Lars-Åke Flodin)



Foto 3 För dåligt betetryck i betesmarken. Här dominerar högvuxna gräs (tuvtåtel) och halvgräs (veketåg) så att strandängsvadare undviker att häcka här. De har inte fri sikt från boet. (Fotograf: Lars-Åke Flodin)

Tabell 1. Häckande fåglar i Sik. Streck (-) innebär att arten inte inventerats och noll (0) att den inventerats men inte noterats.

Art	1990	2002	2007	2012	2017
Knölsvan	-	-	-	2	1
Snatterand	-	1	1	2	2
Årta	-	0	0	2	0
Skedand	-	2	0	2	1
Strandskata	9	3	6	4	3
Skärfläcka	12	0	0	3	2
Större strandpipare	4	2	1	1	1
Tofsvipa	21	19	13	12	20
Storspov	0	0	0	0	1
Kärrensäppa	1	0	0	0	0
Rödbena	12	13	10	11	11
Skrattmås	7	0	0	0	0
Fiskmås	15	3	0	0	3
Silvertärna	1	0	0	0	0
Småtärna	1	0	0	0	0
Gulärta	-	-	-	0	0

SKÖTSELOMRÅDE 2: BETE - ÅKERMARK

Areal: 14 hektar

Beskrivning: Öppen åkermark som i huvudsak betas och på sina håll avgränsas av stenmurar. Utmed dessa förekommer buskage och enstaka träd.

Mål: Öppen, väl avbetad betesmark utan hög tuvighet som genom hävd naturaliserats så att hävdgynnad flora och fauna återinvandrar. Vegetationen ger fina förutsättningar för fåglar att häcka och söka föda. Inga höga föremål förekommer.

Bevarandemål:

- Hårt avbetade ytor får inte finnas på mer än 25% av arealen (Foto 1). Områden med höga tuvor, se Foto 3 får inte finnas på mer än 10% av arealen. Övriga områden ska vara väl avbetade se Foto 1 och innehålla låga tuvor, mellan 10 och 20 cm. Där ska det inte finnas mer än 20 tuvor/10m² (Larsson 1976, Flodin och Grahn 2003).

Åtgärder:

- Hävd genom bete samt bränning och slåtter vid behov. Initial restaurering av marken öster om skötselområde 3 är angeläget. Betesperioden kan med fördel påbörjas tidigare än i Skötselområde 1. Om antalet häckande vadare ökar så bör betespåsläppet senareläggas.
- Röjning/avverkning av träd och buskar.
- Föremål över 1,4 m avlägsnas.
- Stigen från parkeringsplatsen ner till stranden och som går genom skötselområdet bör underhållas.

SKÖTSELOMRÅDE 3: VÅTMARKSANLÄGGNING MED BETESDRIFT - BETESVALL

Areal: 2 hektar

Beskrivning: Området utgörs av betad vall som ligger på fuktig mark som för länge sedan stått under vatten. Den norra delen ligger på svårodlad åkermark och slås ibland i slutet på säsongen. Den södra delen utgörs av en misslyckad våtmarksanläggning där vegetationen tagit över och som inte hävdats.

Mål: En våtmark som gynnar fågellivet som häcknings- och rastningsplats samt övriga skyddsvärda organismer i behov av liknande habitat

Bevarandemål:

- Grund, max 20 – 30 cm djup våtmark som får torka ut beroende på säsong och väder. Våtmarken kan ha en öppen vattenspiegel som omges av en mosaik av väl avbetad vegetation omväxlande med svag tuvighet vilket ger fina förutsättningar för ett rikt fågelliv med både rastande, födosökande och häckande fåglar. Här finns inga höga föremål.
- Den småtuviga vegetationen ska ge kamouflage åt ruvande fåglar men samtidigt ge möjlighet till fri sikt.

Åtgärder:

- Våtmarker anläggs av Länsstyrelsen. I väntan på anläggningen av våtmarkerna ska vegetationen betas alternativt brännas eller slås för att hindra igenväxning av buskar och högt gräs.

- Efter anläggningen betas årligen marken runt omkring, ända ner till den öppna vattenspegeln. Alternativt kan hela området skötas med slåtter. Vid behov töms våtmarken och kanterna slås. Om våtmarken har grundats upp kan också ansamlad material hyvlas bort från botten.
- Fram tills att våtmarkerna är anlagda bör områdena ingå i skötselområde 2 och skötas enligt de riktlinjerna.

SKÖTSELOMRÅDE 4: ÅKERBRUK - ÅKERMARK

Areal: 2 hektar

Beskrivning: Åkermark som brukas av markägarna.

Mål:

Öppen mark utan höga föremål.

Åtgärder: (av förvaltaren)

- Föremål över 1,4 m avlägsnas.
- Om åkerbruk upphör och igenväxning av buskar sker ska området röjas och hållas öppet. Bete tillåts.

SKÖTSELOMRÅDE 5: INGEN ÅTGÄRD FÖRUTOM EVENTUELL STRANDRENSNING - HAV OCH STRAND

Areal: 1 310 hektar

Beskrivning:

Flacka stränder med sandrevlar och vattenförhållanden som ständigt förändras. Vind- och vågexponering håller stranden öppen. Grunda havsbottnar med inre och yttre rev vilka är bevuxna med naturligt växlande makroalgsvegetation. Havsbottnarna i området sträcker sig från strandlinjen ut till ca 10 m djup och domineras av sand, men även grus, sten och block är vanligt.

Mål:

Havsmiljön förblir i väsentligen oförändrat tillstånd med naturligt förekommande marina ekosystem, biotoper och arter.

De grunda mjukbottnarna har en god ekologisk funktion med en naturligt sammansatt in- och epifauna utan antropogena störningar, vilket i sin tur ger mycket bra förutsättningar för ett rikt fågelliv och fisksamhälle. Vegetationsklädda grunda bottenar ska på sikt helst ökat inom området.

Block- och stenreven ska vara bevuxna med en naturligt sammansatt makroalgsvegetation samt ha god tillgång på blåmusslor. Där ska även finnas ett naturligt sammansatt fisksamhälle med arter som är karaktäristiska för habitatet.

Bevarandemål:

- Det ska inte finnas något trädskikt, buskskikt eller annat föremål högre än 1,4 m.
- Större delen av stranden ska vara fri från vegetation.
- Skötselområdet skall vara fritt från skräp.
- Block- och stenreven skall förbli oexploaterade och ha en naturligt diverse sammansättning av arter med exempelvis sågtång, ektång, skräppetare, fingertare, rödblåd, kräkel, karragentång, nervtång och ekbladsalg. Blåmusslor skall vara vanliga på reven och även karaktäristiska fiskarter som skär- och stensnultra.
- De grunda mjukbottnarna skall förbli oexploaterade och ha en naturlig förekomst av olika evertebrater som är en viktig födokälla för fåglar och fiskar i området.
- Ålgräs har möjlighet att sprida sig till reservatet.

Åtgärder:

- Strandrensning vid behov.

4 Friluftsliv och turism

Beskrivning

Syftet med friluftslivet i naturreservatet är att erbjuda natursköna utblickar, promenader, bad och naturupplevelser. Här kan man uppleva ett stycke halländskt kustavsnitt med mycket gamla anor. Det är ett kvarvarande fragment av ett stort landskap som i århundraden hävdats på liknande sätt. Genom att kanalisera friluftslivet på land och till havs är målet att de biologiska och friluftslivsmässiga värdena ska fungera tillsammans. Friluftslivet utgörs idag i huvudsak av promenerande eller badande lokalbefolkning. De flesta andra badgästerna besöker den kommunala badplatsen vid Björkängs camping. Vid den badplatsen finns även en numera etablerad kitesurfingverksamhet särskilt för skolor. Naturreservatet är även av intresse för fågelskådare.

Mål

- Det ska finnas väl underhållna och aktuella skyltar vid parkeringsplatsen samt på stranden i söder och norr.
- Det ska finnas tillgång till en parkeringsplats som är i gott skick för 2-3 bilar.
- Stigen från parkeringsplatsen ner till stranden ska vara tydligt markerad, liksom området med beträdnadsförbud.
- Området i havet där vattensporter (kitesurfing och vindsurfing) är reglerade ska vara tydligt markerat.

Åtgärder

- Det finns en parkeringsplats, i Trafikverkets försorg, öster om vägen, se Karta 7.4. Enligt avtal kan denna användas även för reservatets besökare. Vid parkeringsplatsen sätts en informationsskylt upp. Informationsskyltar uppförs även enligt Karta 7.4. Fler får sättas upp vid behov.
- Stigen från parkeringsplatsen ner till stranden liksom området med beträdnadsförbud märks upp enligt nämnda karta. Länsstyrelsen ansvarar för underhåll av stigen. Vid staketet bör en grind sättas upp.
- Märk upp, med bojar eller liknade, området där kitesurfing och vindsurfing inte får förekomma.

5. Tillsyn, dokumentation och uppföljning

Länsstyrelsen ansvarar för att genomförda skötselåtgärder följs upp. Länsstyrelsen ansvarar också för regelbunden tillsyn i reservatet.

Naturvårdsverket har tillsammans med Länsstyrelserna tagit fram ett uppföljningsprogram som omfattar länets skyddade områden. Inventering och uppföljning kommer att ske utifrån detta program.

Det mer detaljerade sjökortet kan användas för att planera och genomföra uppföljning i den marina delen av reservatet. Den terrestra delen av reservatet innefattas i gräsmarksuppföljningen som görs i Galtabäck-Lynga Natura 2000-området.

På de grunda mjukbottenarna bör den ryggradslösa in- och epifauna följas upp och på reven bör algsamhället och organismer som är knutna till miljön följas upp vart femte år. Detta hade gett Länsstyrelsen möjligheten att övervaka utvecklingen av makroalgsvegetationen samt in- och epifauna i området.

Vart femte år inventeras häckande vadare, tärnor och måsar och vart tionde år inventeras sjöfågel.

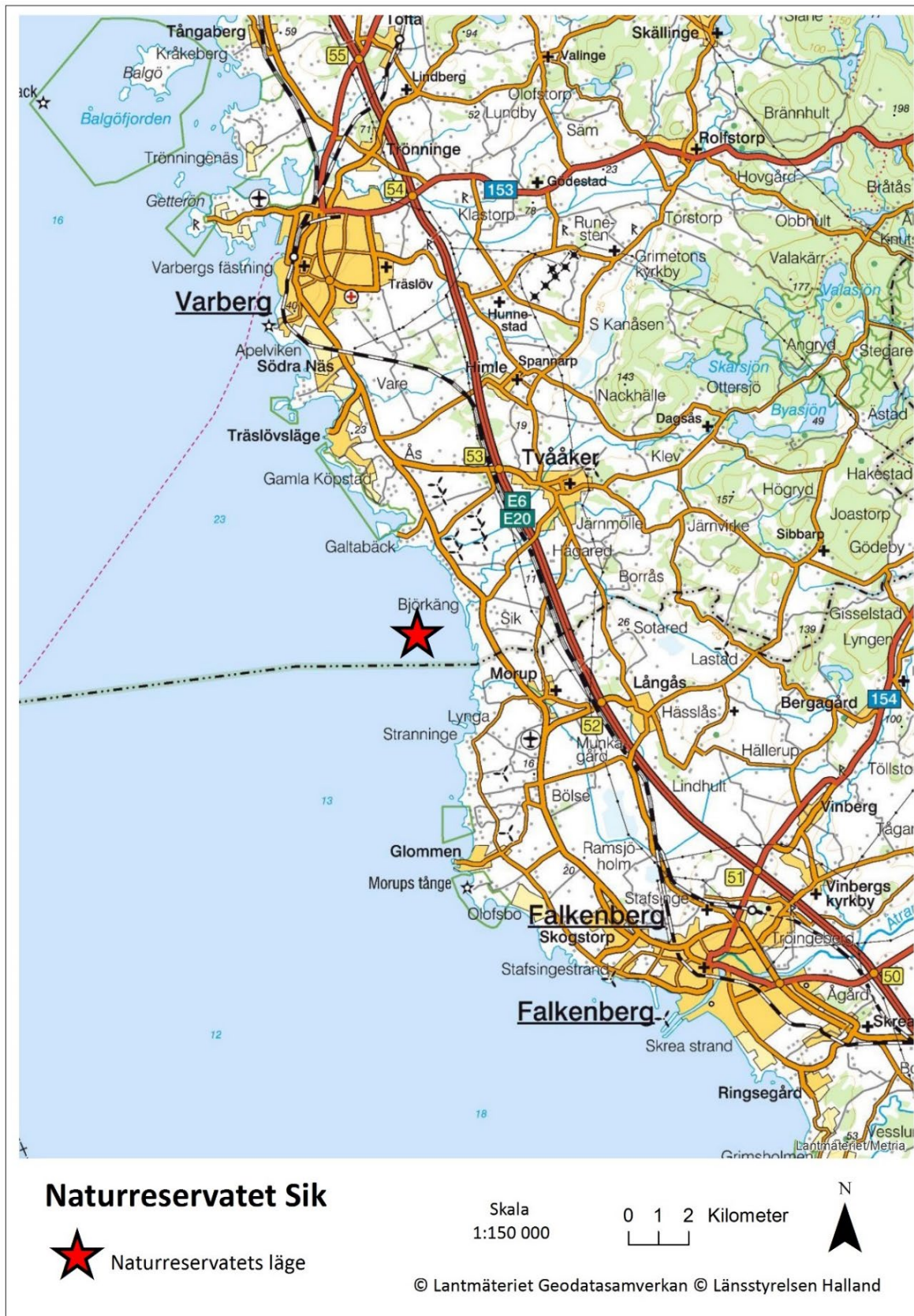
6. Sammanfattning och prioritering av planerade skötselåtgärder

Skötselåtgärd	När	Skötselområde	Vem	Prioritet	Finansiering
Betesdrift	Årligen	1 och 2	Brukare	1	EU:s miljöersättning /Vårdanslaget
Strandstädning	Vid behov	1 och 5	Länsstyrelsen	2	Vårdanslaget
Röjning av buskar och träd och alla föremål över 1,4 m	Omgående därefter vid behov	Alla (utom i nordligaste delen utmed Törlan)	Brukare/ Länsstyrelsen	1	EU:s miljöersättning /Vårdanslaget
Upprätthållande av sandblottor	Vid behov	1	Länsstyrelsen	1	Vårdanslaget
Återuppta betesdrift och nystängsling	Snarast	2 (3 sköts på samma sätt tills våtmarkerna är anlagda)	Brukare/ Länsstyrelsen	2	EU:s miljöersättning /Vårdanslaget

Skötselåtgärd	När	Skötselområde	Vem	Prioritet	Finansiering
Anläggning av våtmark	Snarast	3	Länsstyrelsen	1	Vårdanslaget eller annan finansiering
Skötsel av våtmark	Kontinuerligt	3	Länsstyrelsen	1	EU:s miljöersättning
Restaurering av småvatten	Vid behov	1	Länsstyrelsen		Vårdanslaget
Röjning av buskar och gräs om hävd upphört	Vid behov	4	Länsstyrelsen	2	Vårdanslaget
Utmärkning av beträdnadsförbud	Snarast	1	Länsstyrelsen	1	Vårdanslaget
Iordningställande av informationsskyltar	Snarast	Hela	Länsstyrelsen	1	Vårdanslaget
Utmärkning av reservatets gränser	Snarast	Hela	Länsstyrelsen	1	Vårdanslaget
Underhåll av stig	Vid behov	1, 2	Länsstyrelsen	1	Vårdanslaget
Uppföljning av makroalgsvegetation samt in- och epifauna	Vart 5:e år	5	Länsstyrelsen	1	Vårdanslaget
Uppföljning sjöfåglar	Vart 10:e år, (gjordes 2018-2019)	5	Länsstyrelsen	2	Vårdanslaget
Uppföljning häckande fågel	Vart 5:e år	Hela	Länsstyrelsen	1	Miljöövervakning (RMÖ)/Vårdanslaget
Uppföljning av bevarandemål och skötselåtgärder	Enligt uppföljningsplan	Hela	Länsstyrelsen	1	Vårdanslaget
Uppföljning arter inom ÅGP	Vid behov	Hela	Länsstyrelsen	1	Vårdanslaget

7. Kartor

7.1 Översiktskarta

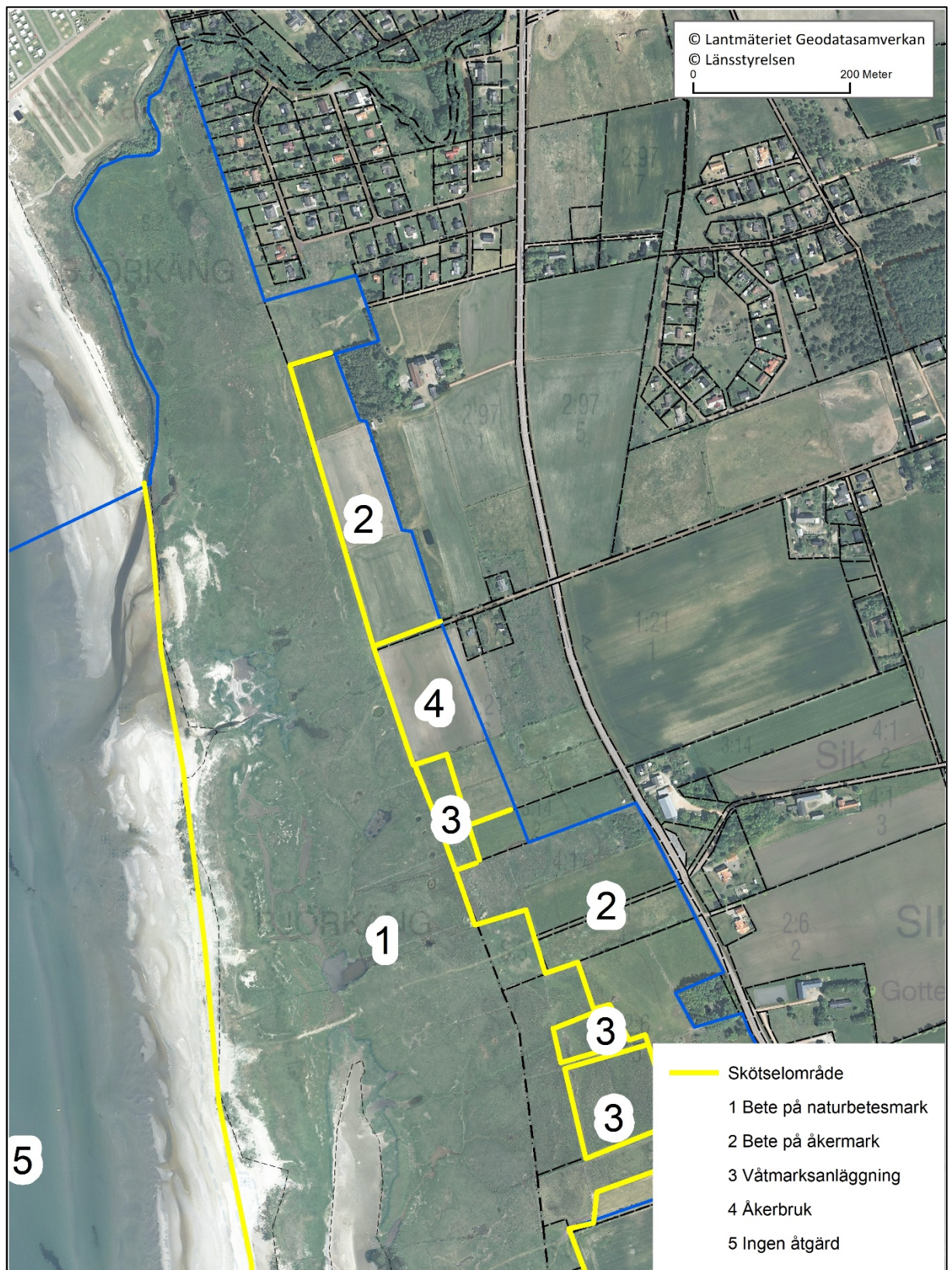


7.2 Skötselkartor

Översikt



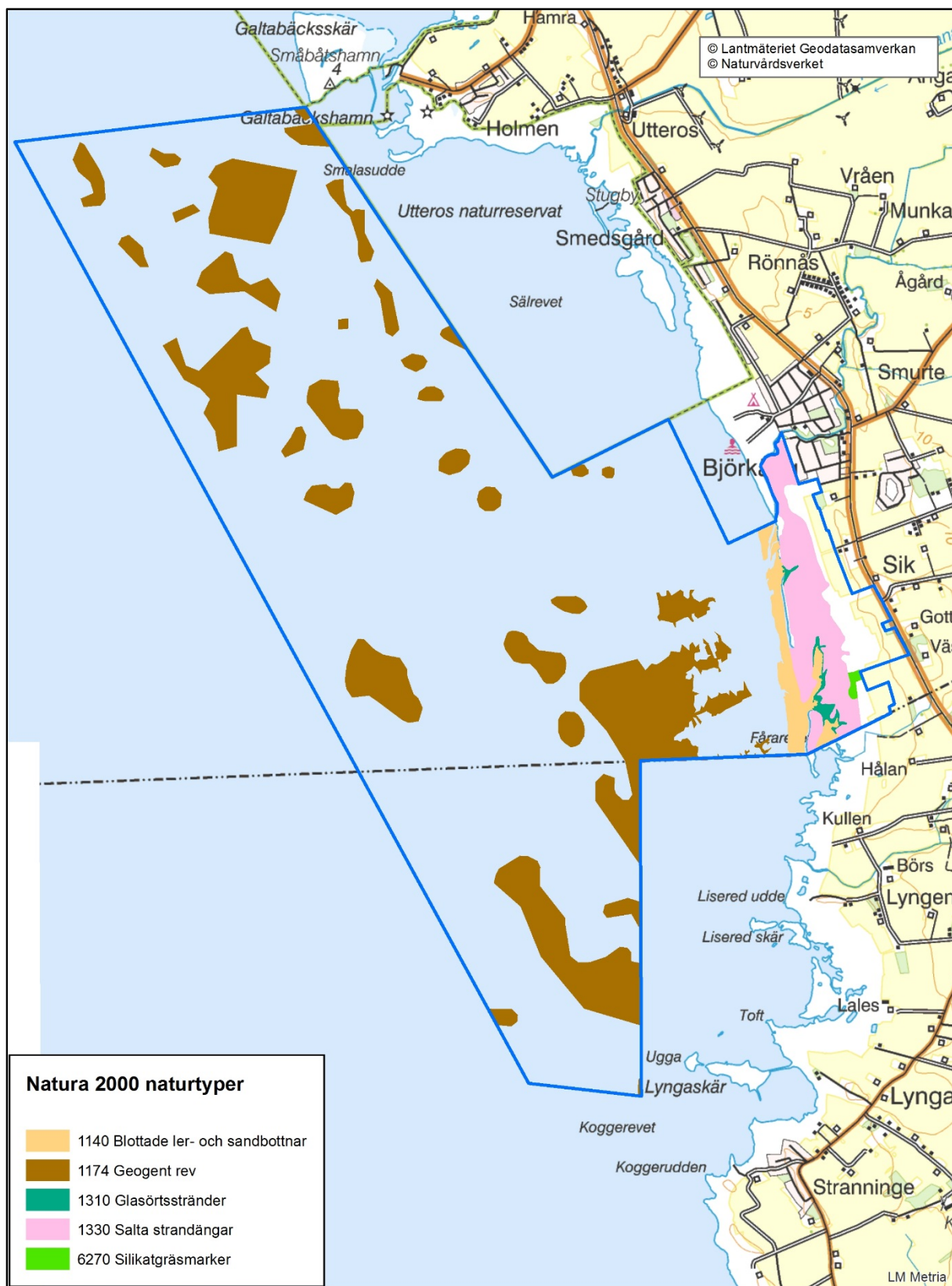
Norra delen



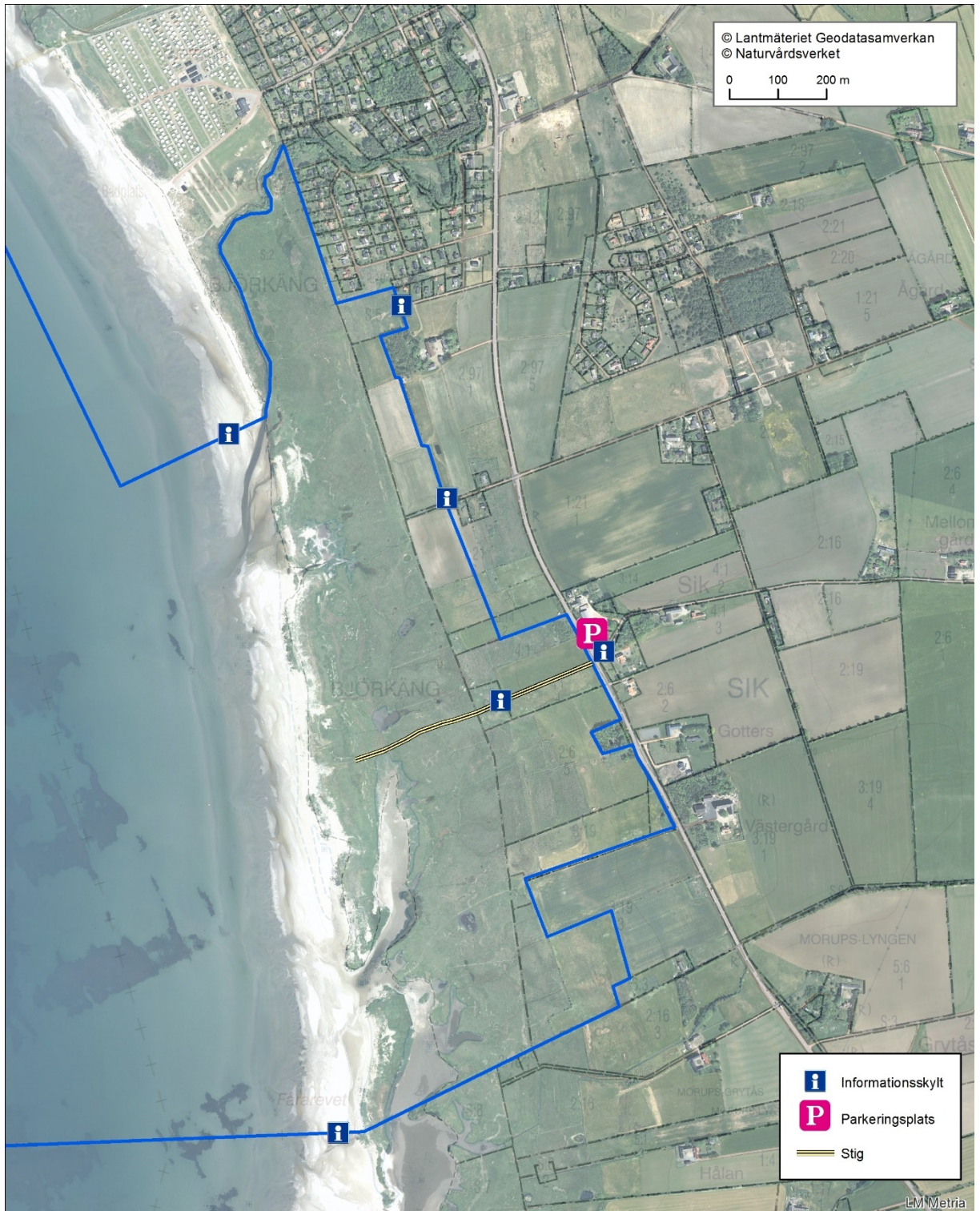
Södra delen



7.3 Naturtyper enligt Natura 2000



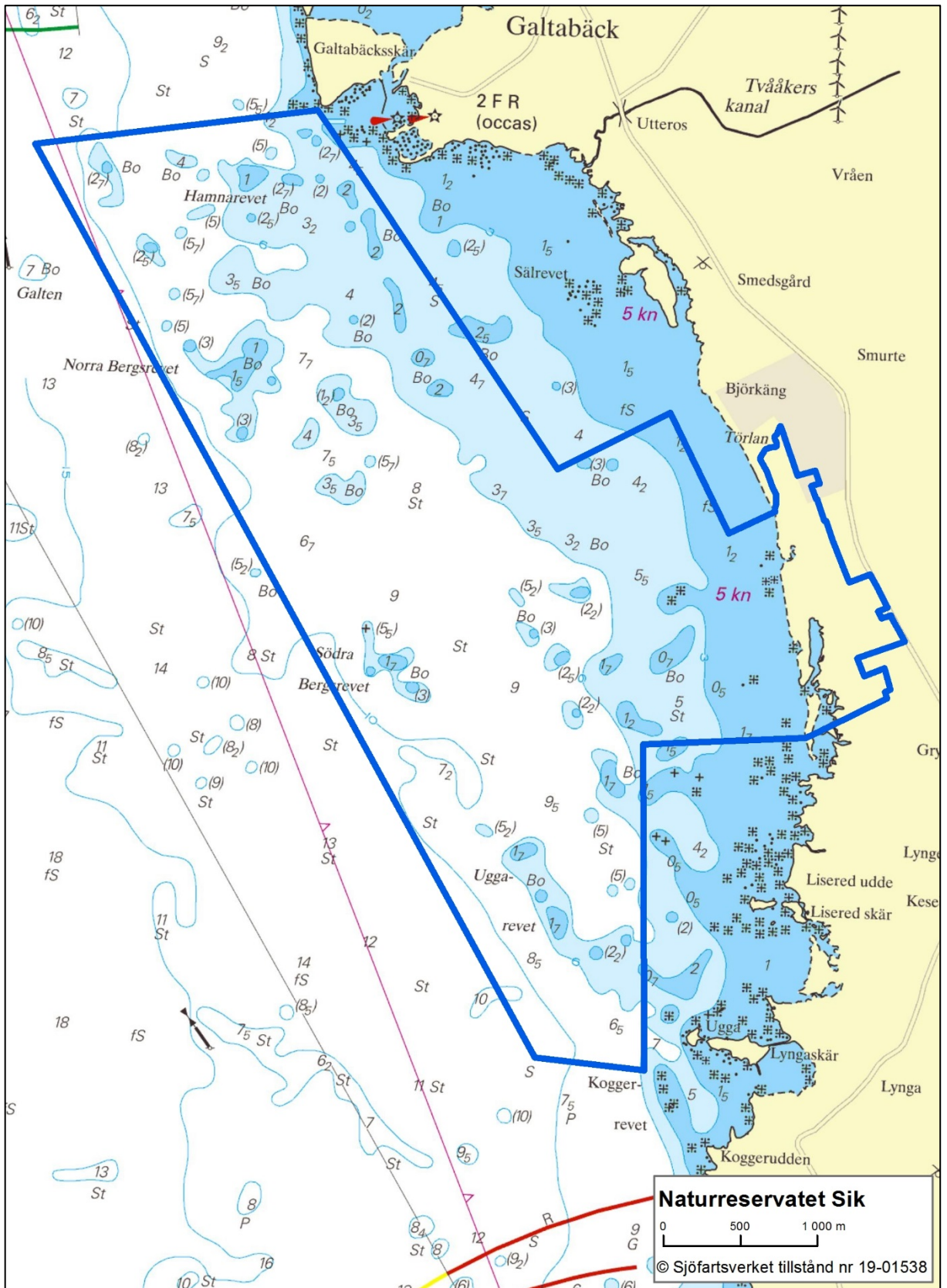
7.4 Friluftsliv



7.5 Natura 2000 och Ramsarområde



7.6 Sjökort





Förteckning över rödlistade och regionalt intressanta arter som hör hemma på strandängar eller anslutande havsområde och har påträffats i eller nära naturreservatet Sik, Varbergs och Falkenberg kommun, Hallands län

Rödlistade arter är indelade i kategorier baserade på artens risk att försvinna från Sverige enligt *Rödlistade arter i Sverige 2015*. Beteckningen regionalt intressant används av Länsstyrelsen i Hallands län och anger att arten har ett värde för naturvården regionalt, ex. ovanliga arter och signalarter.

Fynduppgifterna kommer från artdatabaserna inom Svenska LifeWatch (www.svenskalifewatch.se). Utöver uppgifterna nedan finns det sannolikt ytterligare rödlistade eller regionalt intressanta arter i området, som ännu inte observerats eller som ej kommit till länsstyrelsens kännedom. Fågelarter som endast setts i sträck är ej inkluderade i nedanstående tabell. Endast fynd gjorda efter år 1999 är inkluderade.

Totalt i området finns uppgifter om 49 rödlistade och 52 regionalt intressanta arter.

Svenskt artnamn	Vetenskapligt artnamn	Grupp	Kommentar (senast noterad)
Akut hotad (CR)			
ål	<i>Anguilla anguilla</i>	Fiskar	2011
kärnsnäppa, underarten schinzii	<i>Calidris alpina schinzii</i>	Fåglar	En adult 2012
rödspov	<i>Limosa limosa</i>	Fåglar	Födosökande 2015 och rastande 2016
rödspov, underarten islandica	<i>Limosa limosa islandica</i>	Fåglar	Noterad 2018
Starkt hotad (EN)			
toppskarv	<i>Phalacrocorax aristotelis</i>	Fåglar	Rastande 2018
svarthalsad dopping	<i>Podiceps nigricollis</i>	Fåglar	Rastande senast 2007
svarthakad buskskvätta	<i>Saxicola rubicola</i>	Fåglar	Rastande 2016
sandmålla	<i>Atriplex laciniata</i>	Kärlväxter	2017

krypfloka	<i>Helosciadium inundatum</i>	Kärlväxter	2018
sexfläckig bastardsvärmare	<i>Zygaena filipendulae</i>	Fjärilar	2008

Sårbar (VU)

tumlare	<i>Phocoena phocoena</i>	Däggdjur	Senast registrerat fynd vid Träslövsläge 2018 och Glommen 2016
torsk	<i>Gadus morhua</i>	Fiskar	Senast fångat i provfiske 2017
stjärtand	<i>Anas acuta</i>	Fåglar	Rastande 2019
årta	<i>Anas querquedula</i>	Fåglar	Stationärt par senast 2013. Flera observationer av par i lämplig häckningsmiljö, senast 2016. Flera rastobservationer, senast 2019. Rastande senast 2016.
rödstrupig piplärka	<i>Anthus cervinus</i>	Fåglar	Rastande senast 2016.
roskarl	<i>Arenaria interpres</i>	Fåglar	Rastande senast 2016.
bergand	<i>Aythya marila</i>	Fåglar	Rastande senast observerad 2013.
lappspurv	<i>Calcarius lapponicus</i>	Fåglar	Rastande senast observerad 2015.
brushane	<i>Calidris pugnax</i>	Fåglar	Rastande senast 2019. Fågelart enligt Fågeldirektivet (Annex 1).
vinterhämppling	<i>Carduelis flavirostris</i>	Fåglar	Rastande senast 2018.
sävspurv	<i>Emberiza schoeniclus</i>	Fåglar	I par, upprört beteende, med mat åt ungar senast 2012. Därefter sjungande fåglar under häckningstid, senast 2018. Rastande senast noterad 2017.
berglärka	<i>Eremophila alpestris</i>	Fåglar	Rastande senast noterad 2017.
tornfalk	<i>Falco tinnunculus</i>	Fåglar	Födosökande senast 2018
gråtrut	<i>Larus argentatus</i>	Fåglar	Stationär, rastande och födosökande. Senast noterad 2019.
myrspov	<i>Limosa lapponica</i>	Fåglar	Frekvent rastfågel, senast 2016. Fågelart enligt Fågeldirektivet (Annex 1).
småfläckig sumphöna	<i>Porzana porzana</i>	Fåglar	2007
ejder	<i>Somateria mollissima</i>	Fåglar	Senast noterad 2019.
kentsk tärna	<i>Sterna sandvicensis</i>	Fåglar	Rastande senast 2016. Fågelart enligt Fågeldirektivet (Annex 1).

småtärna	<i>Sternula albifrons</i>	Fåglar	Ruvande samt upprört beteende 2013. Par under häckningstid 2014. Fågelart enligt Fågeldirektivet (Annex 1).
stare	<i>Sturnus vulgaris</i>	Fåglar	Noterad senast 2019.
blågrönt mannagräs	<i>Glyceria declinata</i>	Kärlväxter	30 plantor 2015
fläckmaskros	<i>Taraxacum maculigerum</i>	Kärlväxter	6 plantor 2007

Nära hotad (NT)

sånglärka	<i>Alauda arvensis</i>	Fåglar	Sjungande senast 2019
sädgås	<i>Anser fabalis</i>	Fåglar	Rastande senast 2015
ängspiplärka	<i>Anthus pratensis</i>	Fåglar	Bekräftad häckning senast 2014. Årlig i lämplig häckningsmiljö.
blå kärrhök	<i>Circus cyaneus</i>	Fåglar	Födosökande senast 2018. Fågelart enligt Fågeldirektivet (Annex 1).
tobisgrissla	<i>Cephus grylle</i>	Fåglar	Rastande senast 2010
komknarr	<i>Crex crex</i>	Fåglar	2017
pilgrimsfalk	<i>Falco peregrinus</i>	Fåglar	Fågelart enligt Fågeldirektivet (Annex 1). Regelbunden under flyttning och vinter Födosökande 2019
dubbelbeckasin	<i>Gallinago media</i>	Fåglar	Rastande senast 2002
smålom	<i>Gavia stellata</i>	Fåglar	Rastande senast 2017
havsörn	<i>Haliaeetus albicilla</i>	Fåglar	Förflygande 2018
silltrut	<i>Larus fuscus</i>	Fåglar	Förflygande senast 2019
silltrut, underarten intermedius	<i>Larus fuscus intermedius</i>	Fåglar	Rastande senast 2013
svärta	<i>Melanitta fusca</i>	Fåglar	Rastande senast 2019
storspov	<i>Numenius arquata</i>	Fåglar	I par, permanent revir 2015. Flera tecken på häckning bakåt i tiden t.ex. 2018. Även rastlokal för arten, senast 2019
buskskvätta	<i>Saxicola rubetra</i>	Fåglar	Par i lämplig häckningsbiotop senast 2011. Även rastande.
kustlabb	<i>Stercorarius parasiticus</i>	Fåglar	1 adult stationär 2007
rödsäv	<i>Blysmus rufus</i>	Kärlväxter	2016

rödlänke	<i>Lythrum portula</i>	Kärlväxter	300 plantor 2016.
dvärgsäckspindel	<i>Clubiona subtilis</i>	Spindeldjur	Björkängs havsbad 2016.
snyltdynbagge	<i>Aphodius porcus</i>	Skalbaggar	2017

Regionalt intressant

knubbsäl	<i>Phoca vitulina</i>	Däggdjur	På stenar utanför stranden vid Fårarevet på stenar vid Norra Lyngen, på stenar utanför Ramsjökanalens mynning, Lyngaskär, Sik. Rapporterad senast 2017.
lax	<i>Salmo salar</i>	Fiskar	Törlan 2011
öring	<i>Salmo trutta</i>	Fiskar	Törlan 2011
drillsnäppa	<i>Actitis hypoleucos</i>	Fåglar	Rastar regelbundet, senast 2018.
skedand	<i>Anas clypeata</i>	Fåglar	Par under häckningstid flera gånger, senast 2018. Även rastlokal.
bläsand	<i>Anas penelope</i>	Fåglar	Rastar regelbundet i relativt stora antal.
snatterand	<i>Anas strepera</i>	Fåglar	Par under häckningstid senast 2018. Även stationär och rastande.
grå häger	<i>Ardea cinerea</i>	Fåglar	Rastande, födosökande, stationär. Senast 2016.
vitkindad gås	<i>Branta leucopsis</i>	Fåglar	Rastande senast 2017. Mycket talrik under senare år.
hämpling	<i>Carduelis cannabina</i>	Fåglar	Bekräftad häckning 2014. Därefter sedd i par under häckningstid.
mindre strandpipare	<i>Charadrius dubius</i>	Fåglar	Par i lämplig biotop under häckningstid 2013. Även rastlokal.
större strandpipare	<i>Charadrius hiaticula</i>	Fåglar	Häckar med något par. Senaste bofynd 2017
skrattmås	<i>Chroicocephalus ridibundus</i>	Fåglar	Rastande, stationär, födosökande. Senast 2016.
brun kärrhök	<i>Circus aeruginosus</i>	Fåglar	Födosökande senast 2018. Fågelart enligt Fågeldirektivet (Annex 1).
skogsduva	<i>Columba oenas</i>	Fåglar	2018
sångsvan	<i>Cygnus cygnus</i>	Fåglar	Rastande senast 2016.
storlom	<i>Gavia arctica</i>	Fåglar	Rastande senast 2016.
trana	<i>Grus grus</i>	Fåglar	Rastande senast 2016.

dvärgmåsa	<i>Hydrocoloeus minutus</i>	Fåglar	Rastande senast 2011.
törnskata	<i>Lanius collurio</i>	Fåglar	Enstaka sedda under häckningstid, annars rastande, senast 2016.
gräshoppsångare	<i>Locustella naevia</i>	Fåglar	Sjungande under häckningstid, senast 2014
dvärgbeckasin	<i>Lymnocyptes minimus</i>	Fåglar	Rastande senast 2015.
röd glada	<i>Milvus milvus</i>	Fåglar	Födosökande senast 2017. Migration senast 2018
forsärla	<i>Motacilla cinerea</i>	Fåglar	I par 2009.
stenskvätta	<i>Oenanthe oenanthe</i>	Fåglar	Sjungande senast 2014-05-11. Även rastlokal.
storskarv	<i>Phalacrocorax carbo</i>	Fåglar	Rastande, stationär, födosökande. Senast 2016.
ljungpipare	<i>Pluvialis apricaria</i>	Fåglar	Rastande senast 2016. Fågelart enligt Fågeldirektivet (Annex 1).
gråhakedopping	<i>Podiceps grisegena</i>	Fåglar	Rastande senast 2016.
skärfläcka	<i>Recurvirostra avosetta</i>	Fåglar	Häckfågel, senast 2018. Fågelart enligt Fågeldirektivet (Annex 1).
fisktärna	<i>Sterna hirundo</i>	Fåglar	Rastande, födosökande, senast 2019.
silvertärna	<i>Sterna paradisaea</i>	Fåglar	Häckande 2013. Fågelart enligt Fågeldirektivet (Annex 1).
grönbena	<i>Tringa glareola</i>	Fåglar	Rastande senast 2016. Fågelart enligt Fågeldirektivet (Annex 1).
rödbena	<i>Tringa totanus</i>	Fåglar	Häckfågel med flera par årligen. Även rastlokal.
sillgrissla	<i>Uria aalge</i>	Fåglar	Stationär, födosökande, rastande. Senast noterad 2012.
bäckmärke	<i>Berula erecta</i>	Kärlväxter	Senast noterad 2016. År 2012 noterades 500 plantor.
darrgräs	<i>Briza media</i>	Kärlväxter	2016
dvärgsäv	<i>Eleocharis parvula</i>	Kärlväxter	2016
gökblomster	<i>Lychnis flos-cuculi</i>	Kärlväxter	2016
vattenstäkra	<i>Oenanthe aquatica</i>	Kärlväxter	2016
ormtunga	<i>Ophioglossum vulgatum</i>	Kärlväxter	Från 2011: "Lokalnamn Sik. Cirka 200 exemplar som växer utmed dubbelstängslet som korsar viken som går i strandängen". Senast noterad 2016.
bockrot	<i>Pimpinella saxifraga</i>	Kärlväxter	2016

strandmolke	<i>Sonchus palustris</i>	Kärlväxter	2016
Gelerts maskros	<i>Taraxacum gelertii</i>	Kärlväxter	2007, S om Björkäng
Nordstedts maskros	<i>Taraxacum nordstedtii</i>	Kärlväxter	2007, S om Björkäng
smultronklöver	<i>Trifolium fragiferum</i>	Kärlväxter	2012
gulkantad kärlöpare	<i>Agonum marginatum</i>	Skalbaggar	2008
lerstrandlöpare	<i>Bembidion aeneum</i>	Skalbaggar	2008
vallhumla	<i>Bombus subterraneus</i>	Steklar	2012
	<i>Ampedus sanguineus</i>	Skalbaggar	2016
gråsäl	<i>Halichoerus grypus</i>	Däggdjur	2018
igelkott	<i>Erinaceus europaeus</i>	Däggdjur	2017
tiofläckig nyckelpiga	<i>Calvia decemguttata</i>	Skalbaggar	2016



Sammanställning av inkomna synpunkter

Synpunkter som har inkommit efter remiss sammanfattas nedan tillsammans med en redovisning av Länsstyrelsens bemötande. Yttrandena i sin helhet finns i Länsstyrelsens akt över ärendet.

Länsstyrelsen har remitterat förslaget vid två tillfällen. Den stora skillnaden ligger i hur fisket ska regleras. Enligt förslag 1 ska det göras med fiskelagstiftningen och enligt förslag 2 ska det regleras genom miljöbalken. Endast berörda aktörer fick förslag 2 på remiss, och vilket förslag yttrandet svarar på redovisas med en (1) eller (2).

Inkomna synpunkter från sakägare och Länsstyrelsens bemötande

Varbergs energi AB

Varbergs energi AB har en kabel för elöverföring i den östra delen av fastigheten Björkäng S:5 mot gränsen till fastigheten Björkäng 2:47. Varberg Energi AB anser att de ska ges ett stående tillstånd för underhåll och kunna åtgärda uppkomna fel på kabeln.

Länsstyrelsens kommentar

Ett generellt undantag från föreskrifterna för underhåll av elkabel, ledningar och vägar med vissa villkor har lagts till på sidan 5 i beslutet. Elkabeln och de vägar som menas är markerade på karta 3. Återkoppling till Varbergs energi AB har gjorts.

Vatten & Miljö i Väst AB

Det ska inte finnas hinder för att sköta och driva vatten- och avloppsanläggningar i reservatet.

Länsstyrelsens kommentar

Samma som till Varbergs Energi AB. Återkoppling till Vatten & Miljö i Väst AB har gjorts.

markägare till Sik 3:19

Markägarna ansåg först att den åkermark på deras fastighet som berördes av naturreservatsbildningen, och som Länsstyrelsen föreslagit betesdrift på, inte borde omfattas av föreskrifter som förbjuder åkerbruk. Markägarna ville ha möjlighet att odla och kunna anlägga ny vall. Man önskade också att den marken inte skulle ingå i naturreservatet. Vid förnyad kontakt med markägarna så har de dragit tillbaka båda dessa önskemål.

Angående förslaget om att förbjuda ridning i naturreservatet så ville markägarna att det skulle vara möjligt att rida vid enstaka tillfällen under sommar, höst och vinter.

Markägarna ansåg vidare att beträdnadsförbudet inkräktar och påverkar brukande av marken. Tidigare har men kunnat bada, haft möjlighet att rida vid vattenkanten samt ha med sig en mycket liten båt och vara ute på vattnet.

Gällande skrivelsen om vassområdet på Fårarevet i skötselplanen (bilaga 1) är det sedan 2 år tillbaka instängslat. Att gå ytterligare ner mot havet är inte möjlig. Stängslet förstörs av höga vatten även under sommaren. Ytterligare avstängsling på området bör bekostas av myndighet. Om det inte ändras i skötselplanen så vill man inte att deras mark ska ingå i reservatet.

Länsstyrelsens kommentar

Länsstyrelsen ändrar i sitt förslag om ridförbud året om, så att det blir möjligt att rida 1 november – 28 februari, se föreskrift C 12, sid 10 i beslutet.

Enligt föreskrift A17, på sidan 4 i beslutet, som riktar sig till markägare och andra med särskild rätt är det *förbjudet att under tiden 1 mars - 31 oktober beträda området som är markerat på karta 1. Förbudet gäller inte för betesdrift*. Den sista meningen innebär att man som markägare eller andra med särskild rätt (till exempel en brukare) har rätt att vistats i området, även under 1 mars – 31 oktober för att kunna sköta marken. Det är mycket viktigt att marken fortsätter skötas genom betesdrift för att syftet med naturreservatet ska uppnås. Det råder alltså inget beträdnadsförbud så att marken inte kan skötas.

Syftet med beträdnadsförbudet är att minimera störningarna i området i övrigt så att fåglarna kan häcka och rasta ostört. För att kunna bada hänvisas man till stigen som inte omfattas av beträdnadsförbudet på sidan 6 i beslutet, karta 1. Vad gäller att åka båt, så medför bildande av naturreservatet inte några restriktioner.

De markhäckande fåglarna skyr högvuxen vegetation eftersom de på så vis inte har full uppsikt över omgivningarna. Särskilt negativt är det med hög vegetation nere vid kanten mot havet. Vid Fårarevet har det stundom varit svårt att få dit betesdjuren vilket gjort att till exempel vass och skräppor växt sig höga. Området vid Fårarevet ligger inte inom EU-stöden och därför har Länsstyrelsen genom sitt förvaltningsanslag möjlighet att då och då slå av vegetationen. Länsstyrelsen har också möjlighet att årligen sätta ut ändstolpar till stängslet vilket vi kan ha ytterligare kontakter om. En eventuell stängsling i det fall att måsar, tärnor eller skärfläckor skulle häcka här svarar Länsstyrelsen för.

Inkomna synpunkter från myndigheter och intresseorganisationer samt Länsstyrelsens bemötande

Transportstyrelsen

Transportstyrelsen har i princip inga invändningar mot förslaget om förbud för obemannat flyg i området. De anser dock att det finns en oklarhet gällande föreskrivningsrätten för luftrum och att Transportstyrelsen är tillståndsgivande myndighet för avlysning av luftrum. Transportstyrelsen anser att Länsstyrelsen rimligen har bemyndigande att föreskriva om användning av marken för exempel start- och landningsplats och eventuellt kan Länsstyrelsen föreskriva om platsen därifrån en operatör av en obemannad luftfarkost kontrolleras. Transportstyrelsen medger att detta kan vara ett problem om drönaren flygs in i området med ett tillstånd för verksamhet BVLOS (Utom synhåll) och när en operatör placerat sig strax utanför området och flyger in 120 m in i det avlysta luftrummet (vilket kan ske utan speciella tillstånd från Luftfartsmyndigheten).

Transportstyrelsen påpekar möjligheten att begära att ett restriktionsområde upprättas över naturreservat där flygning bör inskränkas.

Dessutom föreslår de att uttrycket drakflygning förtydligas så att det blir tydligt om det åsyftas leksaker, sportutrustning eller luftfartyg av typen ultralätt klass A? De föreslår att man använder formuleringen: *flygning med obemannade leksaks, eller sportdrakar.*

Länsstyrelsens kommentar

Flygning av drönare eller ett modellflygplan innebär en störning som kan påverka fåglarnas häckningsframgång liksom de rastande fåglarnas möjlighet till födosökning och vila. Det räcker inte med att föreskriva om förbud av start- och

landningsmöjligheter i området eftersom det mycket riktig kan uppstå situationer vilka Transportstyrelsen redovisar, dvs att en operatör står utanför och flyger in i området. Vad gäller inrättandet av särskilda restriktionsområden där flygning inskränkes så har det skett en dialog mellan Länsstyrelsen och Transportstyrelsen om denna process (dnr 8911-2019) men Transportstyrelsen har ännu inte kunnat ge någon lösning på hur detta bör ske. Då det är angeläget att få till ett förbud inför fåglarnas häckningssäsong 2020, väljer Länsstyrelsen att i detta område reglera överflygning med stöd av miljöbalken, och ser inget hinder mot detta. Vi ser dock gärna en fortsatt dialog kring hur överflygning över känsliga fågelområden bör ske, då det kommer bli aktuellt i ytterligare områden.

Med benämningen ”drakflygning” avsåg Länsstyrelsen olika sorters drakflygning (leksaksdrakar, hängflygning och ultralätta flyg klass A) och vi har förtydligat det i föreskriften.

Tillsyn av föreskrifternas efterlevnad innehas av Länsstyrelsen.

Kustbevakningen (1), (2)

- (1) Kustbevakningen ska vara undantagen från föreskrifter vid övervakning eller lagföring av överträdelser mot föreskrifter för naturreservatet.

Länsstyrelsens kommentar

Länsstyrelsen har fört in följande lydelse under ”Ovanstående föreskrifter ska inte utgöra hinder för”: *Kustbevakningen i myndighetsutövning* (sid 10)

- (2) Kustbevakningen anser att det är en bra ändring att lägga in fiskeregleringen under miljöbalken istället för fiskelagen eftersom skyddet får ett högre straffvärde. Vidare anser de att det är bra med att allt fiske förbjudet och det inte finns olika regler för olika fisken vilket gör att det blir otydligt och svårt att efterleva.

Sjöfartsverket

Sjöfartsverket har inget att erinra på föreslaget naturreservat. Området trafikeras i liten omfattning av mindre fritidsbåtar vilka inte bedöms påverkas negativt av naturreservatet.

Trafikverket

Trafikverket förutsätter att normal drift och underhåll av väg 768 kommer kunna utföras. Önskas ny anslutning till väg 768 till parkeringen ska ansökan om ny/förändrad anslutning göras på Trafikverkets hemsida.

Länsstyrelsens kommentar

Vid förnyad kontakt med Trafikverket meddelar de att de inte har några synpunkter på möjlighet till underhåll och drift av vägbanan eftersom den ligger utanför naturreservatet.

Det är Trafikverket som är ansvarig för parkeringen och Länsstyrelsen ser inte att någon ny anslutning kommer att behövas.

Galtabäcks båtklubb (1), (2)

Galtabäcks båtklubb är positiva till ett stärkt skydd för Naturreservatet Sik i Varbergs och Falkenbergs kommun. Samtidigt vill båtklubben peka på vikten av att verksamheten i Galtabäcks hamn, som ju ligger utanför reservatet, kan fortsätta som förut. Detta förutsätter bland annat att en kommande nödvändig muddring av inlopp och hamnområde inte påverkas eller försvåras med anledning av Länsstyrelsens förslag. Gränsen i förslaget går en aning norr om inseglingssäcken. Båtklubben önskar att reservatets gräns flyttas söder om denna så att insegling och muddring inte påverkas.

Länsstyrelsens kommentar

För att hamnverksamheten ska kunna fortgå och underhållsarbete ska kunna göras för Länsstyrelsen in en förskrift som gör det möjligt för hamnföreningen att underhållsmuddra inseglingssäcken efter tillstånd från Länsstyrelsen. Därmed flyttas inte gränsen för reservatet söderut.

Sveriges Fiskares PO (1), (2)

- (1) SFPO har inget att erinra mot förslaget.
- (2) Ej svarat.

Havs- och Kustfiskarnas PO (1), (2)

- (1) Ej svarat.
- (2) HKPO har inget att invända mot förslaget.

Falkenbergs kommun (1), (2)

- (1) Tillstyrker Länsstyrelsens förslag till beslut och skötselplan.
- (2) Avger ej svar på andra förslaget.

Sveriges geologiska undersökning

Avstår från att yttra sig i ärendet.

Varbergs förenade surfare

Varbergs Förenade Surfare anser att föreskriften C6 i förslaget endast bör gälla under den aktuella häckningsperioden 15 april - 15 juli. Under övrig tid anser de att man bör kunna tillåta vind- och kitesurfing även i det grönmarkerade området på karta 5 (se beslutet sid 11). Föreningen framhåller värdet av Björkängsstranden som mycket lämplig för nybörjare och kursverksamhet för främst kitesurfing och menar att om dessa utövare använder andra stränder så kommer risken för incidenter att öka pga ökad trängsel och svårare förhållanden.

Vidare delar Varbergs förenade surf inte Länsstyrelsens uppfattning att kitesurfing är att betrakta som en betydande störning på fågellivet då det menar att det inte finns någon entydig forskning på området.

Länsstyrelsens kommentar

Sik utnyttjas året runt av födosökande fåglar eftersom det finns mycket smådjur i de grunda vattensamlingarna och i strandkanten. Under våren och sommaren är det dessutom en välutnyttjad häckningsplats för vadare och änder. För att fåglarna ska lyckas med häckningen behövs ostördhet, något som även krävs under övriga året då fåglarna födosöker inför den energikrävande flyttningen eller för att överleva kalla vinternätter. Sik är alltså ett mycket viktigt område för fågellivet, inte bara under våren utan även under övriga delen av året.

Skärmen som kitesurfarna använder uppfattas av fåglarna som ett hot. De häckande fåglarna lyfter och lämnar boet så att äggen/ungarna blottas för rovdjur. Att de störs någon enstaka gång behöver inte innebära katastrof, om inte en predator råkar vara framme just då. Men att om och om igen behöva flyga upp och lämna boet är energikrävande och boet dessutom blir exponerat för predatorer. Efter kläckning leder föräldrarna ungarna till områden med god näringstillgång, där ungarna själva söker upp födan. Ungarna matas alltså inte av föräldrarna. Störningar kan då leda till att fåglarna tvingas vara på områden med lägre näringsinnehåll, vilket leder till sämre överlevnad

för ungarna. Skärmen stör inte bara de häckande fåglarna, de rastande fåglarna reagerar också. De lämnar området vilket kräver energi och bli hänvisade till områden med sämre födotillgång.

Det har publicerats en hel del om hur fåglar reagerar på störningar av olika slag. Det är inte så mycket gjort i ämnet i Sverige, men desto mer i t.ex. Danmark och USA. I detta sammanhang är Danmark viktigt eftersom landet miljömässigt liknar strandängarna i Sydsverige. Även fågelarterna är de samma. Det har publicerats tabeller där man kan se på vilket avstånd som fåglar reagerar på m.m. T.ex. lyfter andflockar på 250-300 meter från mänsklig verksamhet.

Sportfiskarna (1), (2)

- (1) Sportfiskarna har inga specifika synpunkter på denna remiss, men vill hänvisa till de generella synpunkter som avlämnats i ärende 511-877-17 (Utters):

Sportfiskarna tillstyrker fiskeregleringarna av nät och ryssja inom området. För fiskevårdsåtgärder kopplat till havsnejonöga bistår gärna Sportfiskarna med expertkompetens om länsstyrelsen så önskar. Sportfiskarna var huvudförfattare för det svenska åtgärdsprogrammet (ÅGP), i gott samarbete med länsstyrelsen i Halland. De understryka att de alltid förespråkar den typ av zonerad förvaltning som regleringen av mängdfångande redskap innebär. Det är förbundets officiella ståndpunkt att den avgörande frågan vid reglering av eller skydd mot fiske ska vara metodens och redskapstypens faktiska påverkan på utpekade naturvärden och bevarandemål

- (2) Ej svarat.

Varbergs kommun

Kommunen framför att strandängar, kushedar och våtmarker utgör tre fokusområden i kommunens gröstrategi och som de har ett särskilt behov att bevara och förvalta. Genom att säkerställa dessa miljöer gynnas arter som minskat i antal under de senaste decennierna och som idag är hotade eller sårbara.

Kommunen anser att huvuddelen av föreskrifterna som Länsstyrelsen föreslår är rimliga för att begränsa störningen på fågellivet. En dialog med ryttare visade att en del upplevde oro över bildandet av naturreservatet Sik på grund av att det begränsar möjligheten att rida på stranden. Kommunen föreslår att ridförbudet bör begränsas till 1 mars – 31 oktober.

Kommunen anser också att det är viktigt att gränser vid beträdnadsförbudet och kitesurfingförbud är tydliga samt att informationsskyltar sätts upp.

Länsstyrelsens kommentar

Länsstyrelsen ändrar föreskrift om ridning i enlighet med kommunens förslag vilket innebär att det istället för att det är förbjudet att rida hela året i reservatet så är det förbjudet att rida från 1 mars – 31 oktober.

Naturvårdsverket (2)

Naturvårdsverket välkomnar Länsstyrelsens förslag och anser att de överensstämmer med övriga skydd som området ingår i, Natura 2000 och Ramsar. De avstår att lämna detaljsynpunkter men påtalar följande hur reglering av bottenhabitat bör göras.

Naturvårdsverket bedömer att förslaget om att använda miljöbalken för att införa en föreskrift som begränsar fiske med hänvisning till behovet av skydd av bottenhabitat är välgrundad med utgångspunkt från de behov som finns. De bedömer att förslaget följer myndigheternas vägledning (Rapport 5739 Skydd av marina miljöer med höga naturvärden) angående principer om skydd för habitat där det föreligger permanenta hot mot habitat. Naturvårdsverket erinrar samtidigt om att vägledningen fastslår att val av lagstiftning bör prövas från fall till fall vilket innebär att den syn som myndigheten ger uttryck för i detta yttrande inte ska ses som generell för alla liknande förekommande fall.

Havs- och vattenmyndigheten (1), (2)

- (1) Havs- och vattenmyndigheten vill betona att det är viktigt att Länsstyrelsen särskilt lyfter fram varför områdets bevarandevärden bör skyddas genom fiskereglering. Det är särskilt viktigt att beskriva i reservatsbeslut och skötselplaner varför vissa fiskemetoder är ett hot mot identifierade bevarandevärden.

För närvarande saknar stora delar av reservatet naturtypskartor och saknar mätbara bevarandemål, detta bör finnas med i beslut och skötselplan. Detta är särskilt viktigt vid framtida exploaterings prövningar eller vid reglering av fiske. Det ska finnas mätbara bevarandemål kopplat till naturtyper samt en plan för hur detta ska nås för att området ska bli klassat som ett marint naturreservat. Länsstyrelsen bör komplettera med en tydlig uppföljningsplan.

Det beskrivs att det finns ålgräs inom området, detta framgår inte av kartor och har heller inget bevarandemål, förslaget bör kompletteras med detta.

HaV anser att Länsstyrelsen bör undersöka möjligheten att kategorisera naturtyperna i området i de sju huvudbevarandevärdena som tas fram av HaV och kustlänsstyrelserna i arbetet med handlingsplanen för marint områdesskydd. Detta gör det lättare att följa upp representativitet och funktionalitet av marina områdesskydd samt möjliggör en åtgärdsinriktad och adaptiv förvaltning.

- (2) Havs- och vattenmyndigheten anser det särskilt viktigt att i beslut och skötselplan beskriva varför vissa fiskemetoder är ett hot mot bevarandevärdena. Varför Länsstyrelsen i nuläget har valt att förbjuda till exempel krabbfisket framgår ej av förslaget. Detta bör klargöras för att HaV ska kunna ta ställning till förslaget.

Länsstyrelsen har angett att det finns osäkerheter till när HaV kan föra in skyddet i fiskerilagen och att det därför krävs att detta görs enligt miljöbalken. HaV framhåller det arbete som pågår genom den så kallade plattformen, där myndigheten på regeringens uppdrag ska reglera fisket i skyddade områden så inte bevarandevärden påverkas. Arbetet ska vara slutfört 2020. HaV anser också att det finns fördelar att angränsande områden behandlas på ett samordnat sätt.

HaV anser att Länsstyrelsen behöver utveckla varför skyddet skulle bli starkare och med tidsbeständigt om miljöbalken används för att reglera fisket.

I Sik finns redan ett fredningsområde och de regleringar som förs in genom miljöbalken kommer fortfarande att kompletteras med HaV:s föreskrifter vad gäller när hummerfiske och handredskapsfiske är tillåtet. HaV tycker det är svårt att förstå hur regleringen av fisket blir mer överskådlig och lättförståelig genom att ytterligare ett regelverk används i området. HaV anser att det bör förtydligas hur dessa lagstiftningar förhåller sig till varandra.

HaV anser att syftet med området bland annat är att bevara ett väsentligen opåverkat marint område. HaV anser att detta behöver utvecklas då opåverkade marina områden där man tillåter visst fiske inte är i enlighet med beskrivningen av opåverkade områden i HaV:s regeringsuppdrag (2018) om marina skyddade områden utan lokal mänsklig påverkan.

Länsstyrelsens kommentar

- (1) Länsstyrelsen har under ”Val av skyddsform” beskrivit mer om varför vissa fiskemetoder utgör ett hot mot bevarandevärdena. Därutöver anser inte Länsstyrelsen att detta bör beskrivas mer än övriga hot. I en framtida hemställan skulle dock detta beskrivits mer utförligt.

Länsstyrelsen ska se över möjligheten att ta fram mätbara bevarandemål samt en marin naturvärdeskarta som innefattar hela området samt att kategorisera bevarandevärdena i de sju huvudkategorierna som HaV har tagit fram.

- (2) Länsstyrelsen har under ”*Val av skyddsform*” beskrivit mer om varför vissa fiskemetoder utgör ett hot mot bevarandevärdena. Generellt sett är hummerfisket redan relativt hårt reglerat där hummer bland annat enbart får fiskas ett par månader på hösten, vanligtvis oktober-november.

Sik finns inte med i första rundan av HaV:s arbete med fiskereglering i skyddade områden, den så kallade plattformen. Då regleringar i de områden som ingår i denna runda, i skrivande stund, ej har gått i mål finns tveksamheter kring när regleringar i Sik kommer att vara på plats. Då länsstyrelsen förbinder sig att bevara och utveckla de naturvärden som naturreservatet ämnar skydda måste även skadliga verksamheter regleras när reservatet beslutas. Därav krävs det att Länsstyrelsen reglerar fisket i reservatsföreskrifterna eftersom områdets bevarandevärden då skyddas omedelbart. Länsstyrelsen kan till viss del hålla med om att det hade varit bra om allt regleringsarbete görs på ett samordnat sätt men anser att huvudsaken är att områdets naturvärden skyddas och då det är osäkert kring när nödvändiga regleringar skulle vara på plats i Sik bedömer Länsstyrelsen att regleringarna görs bäst i reservatets föreskrifter. Detta gör också att alla regleringar som krävs för att skydda naturreservatets bevarandevärden finns samlade i reservatsbeslutet vilket både gör det enkelt att följa reservatets föreskrifter samt säkerställer bevarandevärdena för all framtid.

Det krävs synnerliga skäl för att ta bort eller förmildra reservatsföreskrifter och straffvärdet blir högre när miljöbalken används istället för fiskelagen. Detta gör att Länsstyrelsen bedömer reservatsföreskrifter som starkare och mer tidsbeständigt än föreskrifter i fiskelagen.

Länsstyrelsen anser att de som verkar i ett naturreservat är skyldiga att ta reda på vilka föreskrifter som gäller i området. Det är ofta fler än en lagstiftning som gäller i skyddade områden, till exempel finns hastighetsbegränsningar i sjötrafikförordningen som gäller i de inre kustområdena i Sik. Föreskrifterna som förs in genom reservatsbeslutet kommer även tillgängliggöras så att de som fiskar i området lätt kan ta reda på vad som gäller utifrån reservatets föreskrifter. Det är inte upp till Länsstyrelsen att säga vilken lagstiftning som gäller före den andra men alla föreskrifter som finns för området gäller självklart för området, det vill till exempel säga att de begränsningar som finns i hummerfisket genom fiskelagen fortfarande gäller i reservatet även om det är tillåtet med hummerfiske utifrån reservatsföreskrifterna. Återigen anser Länsstyrelsen att de som verkar i ett naturreservat är skyldiga att ta reda på vilka föreskrifter som gäller i området.

Länsstyrelsen har aldrig nämnt att Sik skulle vara ett opåverkat område enligt HaV:s regeringsuppdrag (2018). Syftet med naturreservatet är: *att bevara ett artrikt havsområde i väsentligen oförändrat skick som är huvudsakligen fritt från verksamheter.*

Utöver synpunkter från sakägare, myndigheter och intresseorganisationer har Länsstyrelsen tagit del av synpunkter som inkommit från allmänheten. I huvudsak gäller dessa begränsningarna att beträda det område som omfattas av beträdnadsförbudet enligt föreskrift C 10 i norra delen av reservatet, se kartbild nedan. Man önskar att det tillåts en gångstig som ger access till stranden. Ett flertal synpunkter på föreskriften som innebar ridförbud året runt i har också inkommit.



Länsstyrelsens kommentar

Området är utpekad enligt EU:s direktiv om Natura 2000, i det här fallet med anledning av dess betydelse för fågellivet. På listan av förekommande fåglar finns bland annat vadare. Enligt nationella och internationella rapporter har det på senare tid gått mycket dåligt för vadarna. En regional övervakning av häckande vadare i Halland och Skåne under 2000-talet bekräftar också detta. Den visade att sedan 2002 har antalet häckande vadare i Halland halverats. Vadarfågeln är markhäckare och skräms av olika aktiviteter runt omkring dem vilket kan få till följd att de lyfter från bon där ägg/ungar ligger och som blir utsatta för predation, de kan också störas i samband med födosökning och då tvingas de födosöka på områden med sämre näringstillgång. Likaså störs rastande fåglar av att man promenerar på strandängarna. Länsstyrelsens föreskrift mot beträdning av strandängarna under delar av året är ett sätt att minska störningarna.

Länsstyrelsen bedömer det därmed som mycket olämpligt att tillåta genomfart enligt det önskemål som framförts med hänvisning till den störning som uppkommer.

Vad gäller möjlighet att rida så ändrar Länsstyrelsen föreskriften så att det blir möjligt att rida 1 november – 28 februari, dvs att det är förbjudet att rida 1 mars – 31 oktober.



Avvikande mening avseende av reglering av fiske med miljöbalken.

Beslut

Föreskrift A nummer 20 samt C nummer 17 som meddelas med stöd av 7 kap 5 samt 30 §§ MB ska utgå.

Motivering

Fiskefunktionen anser att fiskeregleringar och förbud mot fiske ska införas med stöd av fiskerilagstiftningen. Den generella ordningen är att fiske regleras med fiskerilagstiftningen, med några få undantag. Det innebär att den som fiskar vet var regler kring fisket finns samlade. Det finns en uppenbar risk att olika lagstiftning försvårar för den som vill utöva fiske inom området. Fiske i reservatet är till viss del redan reglerat sedan en lång tid tillbaka, då det finns ett fredningsområde utanför vattendraget Törlans mynning. Det innebär att det i området kommer att finns överlapp av fiskeregler i två olika lagstiftningar, vilket komplicerar fisketillsynen då denna bedrivs utifrån fiskerilagstiftningen. Det finns även ett angränsande reservat, Utteros, inom vilket fisket också kommer att regleras där samma situation kommer att uppstå.

Fiskefunktionen vill också framhålla det arbete som bedrivs på nationell nivå av Havs- och vattenmyndigheten med att reglera fiske i de marina skyddade områdena inom det så kallade plattformsarbetet. Där ska myndigheten på regeringens uppdrag se till att fisket är reglerat på ett sådant sätt att det inte påverkar områdenas bevarandevärden. Detta arbete ska vara slutfört under 2020. Arbetet med att fortsätta reglera fiske vid behov i marina skyddade områden kommer att fortgå även efter 2020. Fiskefunktionen anser därför att regleringen av fiske i marina skyddade områden i Halland bör hanteras inom ramen för detta arbete på ett nationellt och sammanhållet sätt.

Erika Axelsson
Länsfiskekonsulent