



Beslut om syfte, skäl och föreskrifter samt fastställande av skötselplan för naturreservatet Ombergsliden i Vadstena kommun

Länstyrelsen Östergötlands beslut

Länstyrelsen beslutar om syfte, skäl och föreskrifter för Ombergslidens naturreservat samt att fastställa ny skötselplan för reservatet, bilaga 6. Naturreservatets omfattning ändras inte mot tidigare beslut från 21 juni 1989 med utvidgning från 16 juni 1998 och 19 december 2016, som framgår av den heldragna svarta linjen på bifogad karta, bilaga 1. Området omfattar del av fastigheterna Tyskeryd 1:12 och Djurkälla 1:24 i Vadstena kommun. Syfte, föreskrifter och skötselplan för reservatet redovisas nedan. Beslutet har stöd av 7 kap. 4 § och 5 § miljöbalken.

Med stöd av 7 kap. 7 § miljöbalken ersätter Länstyrelsen besluten från 21 juni 1989 (231-7746-88, 0584-203), 16 juni 1998 (2310-7347-93, 0584-203) och 19 december 2016 (511-10402-13, 0584-203), med detta beslut då det vunnit laga kraft.

Beslutet riktar sig till allmänheten samt fastighetsägare och innehavare av särskild rätt vars rättigheter att använda mark- och vattenområden berörs inom reservatsområdet.

Syftet med reservatet

Syftet med naturreservatet är att bevara och vårda den biologiska mångfalden och variation av värdefulla naturmiljöer som finns i området, främst rikkärr och naturbetesmarker på fuktiga till torra kalkrika marker, men också näringsrika granskogar. Arter och artgrupper i särskilt fokus är bland annat axag, svarthö, luktsporre, orkidéer, landsnäckor och annan lägre fauna.

Syftet med reservatet är också att inom ramen för bevarandet av biologisk mångfald och naturmiljöer tillgodose behovet av områden för friluftslivet. Ett övergripande mål är att livsmiljöer och arter enligt Natura 2000 ska uppnå eller bevara ett gynnsamt tillstånd.

Syftet ska nås genom att hävdberoende miljöerna med rikkärr och andra gräsmarksnaturtyper vårdas genom hävd med bete och/eller slätter. För att tillgodose friluftslivets behov är det viktigt att underhålla parkering, informationstavlor, vandringsled och rastplatser.



Föreskrifter

Förutom de föreskrifter som anges nedan gäller också annan lagstiftning i reservatet.

A. Inom reservatet gäller följande inskränkningar i rätten att använda mark- och vattenområden. Inom reservatet är det inte tillåtet att:

1. bedriva täkt, gräva, schakta, spränga, borra, dika, dränera, dämna, utfylla, plöja eller utföra annan mekanisk markbearbetning;
2. avverka, gallra, röja, så, plantera, markbereda eller utföra annan skogsbruksåtgärd eller på annat sätt skada levande eller döda träd och buskar
3. anlägga väg, campingplats eller uppställningsplats för fordon, båtar eller andra farkoster;
4. dra fram luft- eller markledning;
5. uppföra torn, mast, antenn, vindkraftverk, byggnad eller annan anläggning;
6. anordna upplag annat än tillfälligt i samband med reservatets skötsel;
7. utnyttja kalkkärren för bete med får eller getter;
8. gräva upp växter samt plocka blommor, gräs och mossor;
9. samla insekter, snäckor och andra ryggradslösa djur;
10. tillföra växtnäringsämnen eller jordförbättringsmedel, använda kemiska eller biologiska bekämpningsmedel, tillföra kalk eller andra mineralämnen;
11. ändra florans eller faunans sammansättning genom införande av för området nya arter.

Förbuden i A-föreskrifterna har beslutats med stöd av 7 kap. 5 § miljöbalken.

B. För att tillgodose syftet med reservatet förpliktar Länsstyrelsen ägare och innehavare av särskild rätt att tåla att följande åtgärder genomförs inom reservatet utan att någon ytterligare ersättning utbetalas:

1. ägare och innehavare av särskild rätt till fastighet förpliktas tåla att det genomförs naturvårdshuggningar, slätter- och betesdrift samt uppsättande och underhåll av stängsel;
2. utmärkning av, och information om, reservatet;
3. undersökningar eller uppföljning av växt- och djurliv samt av mark- och vattenförhållanden och uppföljning av förvaltningsåtgärder;
4. iordningställande, markering och underhåll av anordningar för friluftslivet, vilket kan innebära parkering, informationstavlor och spång.

Bestämmelserna i B-föreskrifterna har beslutats med stöd av 7 kap. 6 § miljöbalken.

C. Länsstyrelsen bestämmer att utöver vad som annars gäller ska följande föreskrifter om rätten att färdas och vistas inom reservatet gälla. Inom reservatet är det inte tillåtet att:

1. hacka, gräva eller på annat sätt skada markytan eller fast naturföremål;



2. gräva upp växter eller plocka blommor, gräs och mossor;
3. samla insekter, snäckor och andra ryggradslösa djur;
4. göra upp eld;
5. parkera annat än på iordningställd p-plats;
6. tälta eller uppställa husvagn;

Dessutom är det förbjudet att utan Länsstyrelsens tillstånd:

7. anordna tävlingar eller bedriva lägerverksamhet;
8. utföra sådan vetenskaplig undersökning eller enstaka studie som kan leda till skada eller annan negativ påverkan på växt- eller djurlivet.

Förbuden i C-föreskrifterna har bestämts med stöd av 7 kap. 30 § miljöbalken.

Ovanstående föreskrifter under A och C utgör inte hinder för naturvårdsförvaltaren, eller den som förvaltaren utser, att utföra de åtgärder som behövs för reservatets vård, skötsel, uppföljning av växt- och djurliv samt mark- och vattenförhållanden eller åtgärder för friluftslivets behov och som framgår av föreskrifterna under B för att uppnå syftet med naturreservatet.

Föreskrifterna under C ska inte utgöra hinder för att samla ryggradslösa djur genom håvning eller plockning och i samband med det ta enstaka individer för artbestämning.

Föreskrifterna ska inte heller utgöra hinder för skötsel av befintliga anläggningar, efter samråd med Länsstyrelsen, enligt befintliga servitut och avtal, så som befintlig markledning med ledningsrätt 0509-00/15.1.

Sammanfattning av ändringar

Vissa justeringar har gjorts mot tidigare beslut, dels för att sammanföra syften och föreskrifter från de tre tidigare besluten i ett gemensamt beslutsdokument, och dels för att modernisera utformning av syfte och föreskrifter utifrån anpassning till miljöbalken (1998:808). Besluten från 1989 och 1998 är tagna med stöd av den dåvarande naturvårdslagen. Bilaga 2 redovisar syfte och föreskrifter i det ursprungliga beslutet från 21 juni 1989, vilka också gäller för beslut 1998. Några av föreskrifterna i beslutet 1989 ändrades i samband med beslut 2016. Dessa ändringar redovisas i bilaga 3.

Skötselplan

Med stöd av 3 § förordningen (1998:1252) om områdesskydd enligt miljöbalken fastställer Länsstyrelsen de mål och riktlinjer som framgår av den till beslutet hörande skötselplanen, bilaga 6.

Förvaltare för naturreservatet ska vara Länsstyrelsen Östergötland.



Skäl för beslutet

Området har mycket höga naturvärden med många skyddsvärda kärlväxter, snäckor och insekter knutna till kalkkärr och kalkrika fuktängar och torrängar som hävdas med bete eller slätter.

Reservatet är till större delen Natura 2000-område (Ombergsliden SE0230149). Naturtyper och arter som ingår i Art- och habitatdirektivet och som är kända från området är:

- Kalkgräsmarker (naturtypskod 6210)
- Silikatgräsmarker (naturtypskod 6270)
- Rikkärr (naturtypskod 7230)
- Näringsrika granskogar (naturtypskod 9050)
- Kalkkärrsgrynsnäcka (artkod 1013)
- Smalgrynsnäcka (artkod 1014)
- Otandad grynsnäcka (artkod 1015)

Lämplig användning av markområde

Enligt 1 kap. 1 § miljöbalken ska värdefulla natur- och kulturmiljöer skyddas och vårdas och den biologiska mångfalden bevaras.

Länsstyrelsen har, i enlighet med 3 kap. miljöbalken, vid bildandet 21 juni 1989 samt vid utvidgningar 16 juni 1998 och 19 december 2016 prövat och funnit att bildandet av Ombergslidens naturreservat är förenligt med en, från allmän synpunkt, lämplig användning av markområdet och att beslutet inte strider mot gällande kommunal översiktsplan eller detaljplan.

Intresseprövning

Länsstyrelsen har i enlighet med 7 kap. 25 § miljöbalken prövat och funnit att bildandet av Ombergslidens naturreservat inte går längre i inskränkning av enskilds rätt att använda mark och vatten, än vad som krävs för att syftet med skyddet ska tillgodoses.

Konsekvensutredning av påverkan av beslutet på allemansrätten

Länsstyrelsen ska enligt Förordningen (2007:1244) om konsekvensutredning vid regelgivning, i den omfattning det behövs, göra en konsekvensutredning av hur allemansrätten påverkas genom beslutet om naturreservat. Länsstyrelsen har vid bildande och utvidgning av Ombergslidens naturreservat gjort bedömningen att naturreservatsbildningen inte medför negativa konsekvenser för vistelse och färd i naturreservatet. Ordningsföreskrifterna ska samtidigt leda till att reservatets syfte uppnås.

Agenda 2030, miljö kvalitetsmål och ekosystemtjänster

Agenda 2030, miljö kvalitetsmål och ekosystemtjänster har tillkommit efter reservatets bildande (21 juni 1989) men Ombergsliden bidrar till uppfyllandet av Agenda 2030 (mål 13 – Bekämpa klimatförändringarna; mål 15 – Ekosystem och biologisk mångfald) och av miljö kvalitetsmålen Ett rikt växt- och djurliv och Myllrande våtmarker om vilket Sveriges riksdag och regering beslutat. Länsstyrelsen bedömer att Ombergslidens naturreservat ger ett positivt bidrag till följande ekosystemtjänster: Den *producerande ekosystemtjänsten* mat



(köttproduktion), den *reglerande ekosystemtjänsten* pollinering (blomsterrikedomen ger förutsättningar för rik stekelfauna), den *kulturella ekosystemtjänsten* hälsa och fritidsupplevelser samt den *understödjande ekosystemtjänsten* biologisk mångfald.

Ärendets handläggning

Dokumentation

De mycket höga naturvärdena vid Ombergsliden och dess kalkkärr och kalkbarrskog gjorde att ett naturreservat bildades 1989 som sedan utvidgats vid två tillfällen, 1998 och 2016.

Reservatsbildning

Vid bildandet 1989 gjordes delar av fastigheten Tyskeryd 1:12 (ägt av Staten, naturvårdsfonden) till naturreservat, Ombergsliden, vars främsta syfte var att skydda kalkkärrarna med sin särpräglade flora men också den lägre faunan i form av landsnäckor.

1998 utökades reservatet med 9,9 ha som Naturvårdsverket hade förvärvat från fastigheten Tyskeryd 1:8 redan 1993. Syftet med förvärvet var att skydda de kalkkärr och kalktorrängar som fanns i östra delen av området genom att bilda ett naturreservat vilket man valde att låta ingå i Ombergslidens naturreservat.

2016 utökades reservatet ännu en gång, nu på fastigheten Djurkälla 1:24. Återigen utvidgades reservatet för att inkludera fler naturvärden främst knutna till kalkkärr men också till skog på kalkrik mark med tidigare spår av bete. Utökningen av reservatet stakades ut och mättes in av Lantmäteriet. En värdering av området genomfördes av Värderingsbyrån i samråd med markägarna och på uppdrag av Länsstyrelsen. Därefter förhandlade Länsstyrelsen med markägaren och kom överens om ekonomisk ersättning för intrånget i markanvändningen som blev konsekvens av naturreservatsbildningen. Beslut om utbetalning av ekonomisk ersättning togs av Naturvårdsverket 2015-06-26.

Remissyttranden

Länsstyrelsen har remitterat förslag till beslut till markägare, övriga berörda sakägare, Riksantikvarieämbetet, Sveriges geologiska undersökning (SGU), Vadstena kommun, Skogsstyrelsen Östergötland, Naturskyddsföreningen i Vadstena, Vattenfall Eldistribution AB, Naturreservatsförvaltningen och Friluftsförbundet i Vadstena.

Länsstyrelsens avvägning med avseende på remissyttranden

Skogsstyrelsen, Sveriges geologiska undersökning samt Vattenfall har besvarat remissen.

Skogsstyrelsen har inget att erinra mot beslutet och skötselplanen.

Sveriges geologiska undersökning avstår från att yttra sig.

Vattenfall Eldistribution AB tillstyrker beslut och fastställande av skötselplan med följande förslag till ändring av föreskrifterna i beslutet:



- Vattenfall Eldistribution måste ha möjlighet att utföra de drift och underhållsåtgärder som erfordras vid pågående driftstörning utan samråd, anmälan eller tillstånd av reservatsområdet av förvaltaren.

Länsstyrelsens ställningstagande

Att lätta på redan gällande föreskrifter i ett naturreservat är inte möjligt utan synnerliga skäl. Bestämmelserna enligt forskrifterna i 2016 års beslut avser att förhindra eventuella grävningar för att ledningen inte ska påverka markvattnets rörelser och den mycket känsliga kärrmiljön intill ledningen där många hotade och sällsynta djur och växter lever. Vattenfall Eldistribution AB hade inga invändningar mot skrivningen vid utvidgningen av Ombergslidens naturreservat 2016, men önskade ett direktnummer att ringa till vid akut åtgärd. De nu aktuella direktkontaktvägarna till Länsstyrelsen har lämnats till Vattenfall 2020-02-03. Länsstyrelsen bedömer att föreskrifterna inte kan tas bort.

Övrigt

Natura 2000

Livsmiljöer och arter som är utpekade enligt Natura 2000 ska uppnå eller bevara ett gynnsamt tillstånd. Detta innebär att verksamheter eller åtgärder som kan orsaka betydande påverkan på områdets livsmiljöer, och/eller störa arter i området, kräver tillstånd enligt 7 kap. 28a § första stycket miljöbalken.

Verksamheter som är direkt förenliga med områdets förvaltning och skötsel kräver ej tillstånd (7 kap. 28a §, andra stycket miljöbalken). Åtgärder enligt fastställd skötselplan kan dock kräva tillstånd.

Om verksamheten eller åtgärden kräver en tillståndsprövning ska en specifik miljöbedömning göras. Detta innebär att tillståndsprövningen ska föregås av ett avgränsningssamråd, samt att en miljökonsekvensbeskrivning (MKB) bifogas ansökan om tillstånd (6 kap. 28 § miljöbalken). MKB:n ska belysa hur områdets utpekade livsmiljöer och arter påverkas.

Hur man överklagar

Detta beslut kan överklagas hos regeringen, Miljödepartementet, se bilaga 5. Sakägare anses ha fått del av beslutet den dag kungörelse om beslutet var införd i ortstidning.

Beslutet gäller från den dag det vunnit laga kraft utom föreskrifter meddelade med stöd av 7 kap. 30 § miljöbalken, avdelning C, vilka gäller omedelbart.

De som medverkat i beslutet

Beslutet har fattats av länsråd Ann Holmlid med naturvårdshandläggare Per Gero Berntsson som föredragande. I slutliga handläggningen av ärendet har även länsjuristen Marielle Pettersson deltagit.

Detta beslut har bekräftats digitalt och saknar därför namnunderskrift.



Så här hanterar vi dina personuppgifter

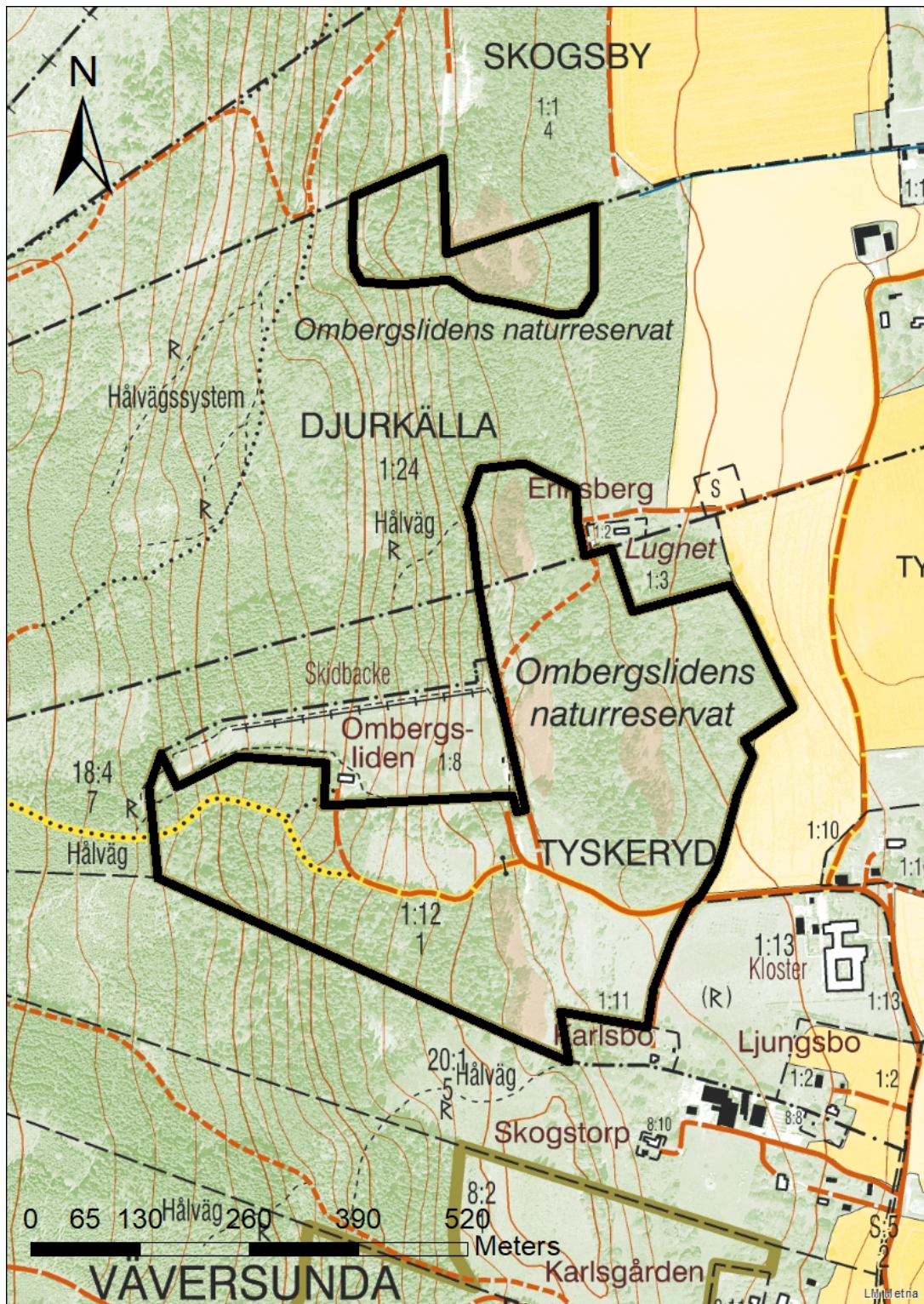
Information om hur vi hanterar dessa hittar du på www.lansstyrelsen.se/dataskydd.

Bilagor

1. Beslutskarta
2. ur Beslut 1989-06-21
3. ur Beslut 2016-12-19
4. Brukningsväg
5. Hur man överklagar
6. Skötselplan



Bilaga 1, beslutskarta





Östergötlands läns författningssamling

Länsförfattningar Länsstyrelsen

ISSN 0347-4721



Kungörelse

05 FS 1989:21

Utkom från trycket
den 29 juni 1989

Beslut om bildande av Ombergslidens naturreservat i Väversunda socken, Vadstena kommun.

Utfärdad 1989-06-21.

Länsstyrelsen beslutar med stöd av 7 § naturvårdslagen att inom det område som avgränsats på bifogad(l) karta skall följande gälla.

Ändamålet med reservatet ska vara att bevara kalkkärren med deras särpräglade flora med bl a axag, svarthö och en rad orkidéer, särskilt luktsporre. Även den lägre faunan med bl a landsnäckor skall bevaras. Den omgivande skogen ska skötas så att den utvecklas till en olikåldrig lövblandskog med en artrik flora och fauna. Målsättningen för betesmarken är att bibehålla, och för vissa delar utveckla, en artrik hävdberoende flora och fauna.

Reservatföreskrifter

För att trygga ändamålet med reservatet förordnar länsstyrelsen med stöd av 8-10 §§ naturvårdslagen samt 9 § naturvårdsförordningen att följande föreskrifter ska gälla för området.

A Föreskrifter enligt 8 § naturvårdslagen angående inskränkningar i markägarens eller annan sakägares rätt att förfoga över reservatsfastigheten

Utöver förbud och föreskrifter i andra lagar och författningar är det förbjudet att

- 1 uppföra byggnad eller annan anläggning,
- 2 anlägga väg,
- 3 bedriva täkt, gräva, schakta, spränga, borra, dika, dränera, dämna, utfylla, plöja eller utföra annan mekanisk markberedning,
- 4 anordna upplag annat än tillfälligt i samband med reservatets skötsel,
- 5 dra fram luft- eller markledning,
- 6 bedriva skogsbruk annat än i överensstämmelse med fastställd skötselplan,
- 7 utnyttja området för bete med får och getter,
- 8 ändra florans eller faunans sammansättning genom införande av för området nya arter,
- 9 gräva upp växter samt plocka blommor, gräs och mossor,
- 10 samla insekter, snäckor och andra ryggradslösa djur,



- 11 tillföra växtnäringsämnen,
- 12 använda bekämpningsmedel,
- 13 upplåta mark för camping eller husvagnsuppställning.

B Föreskrifter enligt 9 § naturvårdslagen angående förvaltande myndighets rätt att vidta åtgärder för att tillgodose ändamålet med reservatet

Med stöd av 9 § naturvårdslagen förpliktigas markägare och innehavare av särskild rätt till marken att tåla att följande åtgärder vidtas inom reservatet.

- 1 Skötsel av området innefattande erforderliga skogsbruksåtgärder, eventuellt betesdrift samt uppsättande och underhåll av stängsel.
- 2 Uppförande och underhåll av vissa anordningar för allmänhetens utnyttjande av området.

C Föreskrifter enligt 10 § naturvårdslagen gällande allmänheten

Utöver förbud och föreskrifter i andra lagar och författningar är det förbjudet att

- 1 hacka, gräva eller på annat sätt skada markytan eller fast naturföremål,
- 2 gräva upp växter eller plocka blommor, gräs och mossor,
- 3 samla insekter, snäckor och andra ryggradslösa djur,
- 4 göra upp eld,
- 5 parkera annat än på iordningställd P-plats,
- 6 tälta eller uppställa husvagn.

Efter särskild ansökan kan undantag från vad som sagts under A och C meddelas av länsstyrelsen i samband med vetenskapliga undersökningar av reservatets flora, fauna och geologi.

D Bestämmelser enligt 9 § naturvårdsförordningen om vård och förvaltning

- a) *Syftet med vården och förvaltningen.* Kalkkärren ska skötas genom vegetationsvård med röjning-, bete och/eller slätter så att den rika kalkkärrsfloran med bl a majviva, svarthö, axag och olika orkidéer gynnas. Skogsmarken ska skötas så att den utvecklas till en olikåldrig lövblandskog med artrik flora och fauna. Betesmarken ska hävdas genom årligt bete med nötkreatur.
- b) *Skötselplan.* Reservatet skall skötas i enlighet med den skötselplan som skall upprättas genom förvaltarens försorg och i samråd med länsstyrelsen.
- c) *Reservatet ska utmärkas* av förvaltaren i enlighet med naturvårdsverkets anvisningar.
- d) *Naturvårdsförvaltare.* Reservatet ska i naturvårdshänseende förvaltas av skogsvårdsstyrelsen. Vid förvaltningen ska naturvårdsförvaltaren följa de direktiv som fortlöpande kan komma att meddelas av länsstyrelsen.

Beslutet gäller från den dag det vunnit laga kraft.

Detta beslut kan överklagas hos regeringen, miljö- och energidepartementet. Överklagandet skall lämnas/skickas till länsstyrelsen i Östergötlands län, 58186 Linköping och skall ha inkommit dit inom tre veckor från den dag klaganden har tagit del av beslutet.

ROLF WIRTÉN

Hans Liman

Kartan är utesluten här. Kartan har diarierummer 231-7746-88 och finns på länsstyrelsen.



Ur Länsstyrelsens beslut om utvidgning av Ombergslidens naturreservat och ändring av föreskrifter 2016-12-19 (dnr 511-10402-13):

Länsstyrelsen beslutar med stöd av 7 kap 4 § miljöbalken (1998:808) att Ombergslidens naturreservat, beslutat av Länsstyrelsen med stöd av naturvårdslagen (1964:822) den 21 juni 1989 dnr 231-7746-88, ska ha den utökade geografiska omfattning som framgår av bifogad karta, bilaga 1. För den tillkommande delen ska beslutet om att bilda Ombergslidens naturreservatet gälla i sin helhet med syfte, skäl och föreskrifter enligt 7 kap 4 §, 5 §, 6 § och 30 § miljöbalken (Bilaga 2).

Länsstyrelsen beslutar också med stöd av 7 kap 5 § miljöbalken att föreskrift A6 ska ha följande nya lydelse i hela naturreservatet:

- Det är förbjudet att avverka, gallra, röja, så, plantera, markbereda eller utföra annan skogsbruksåtgärd eller på annat sätt skada levande eller döda träd och buskar.

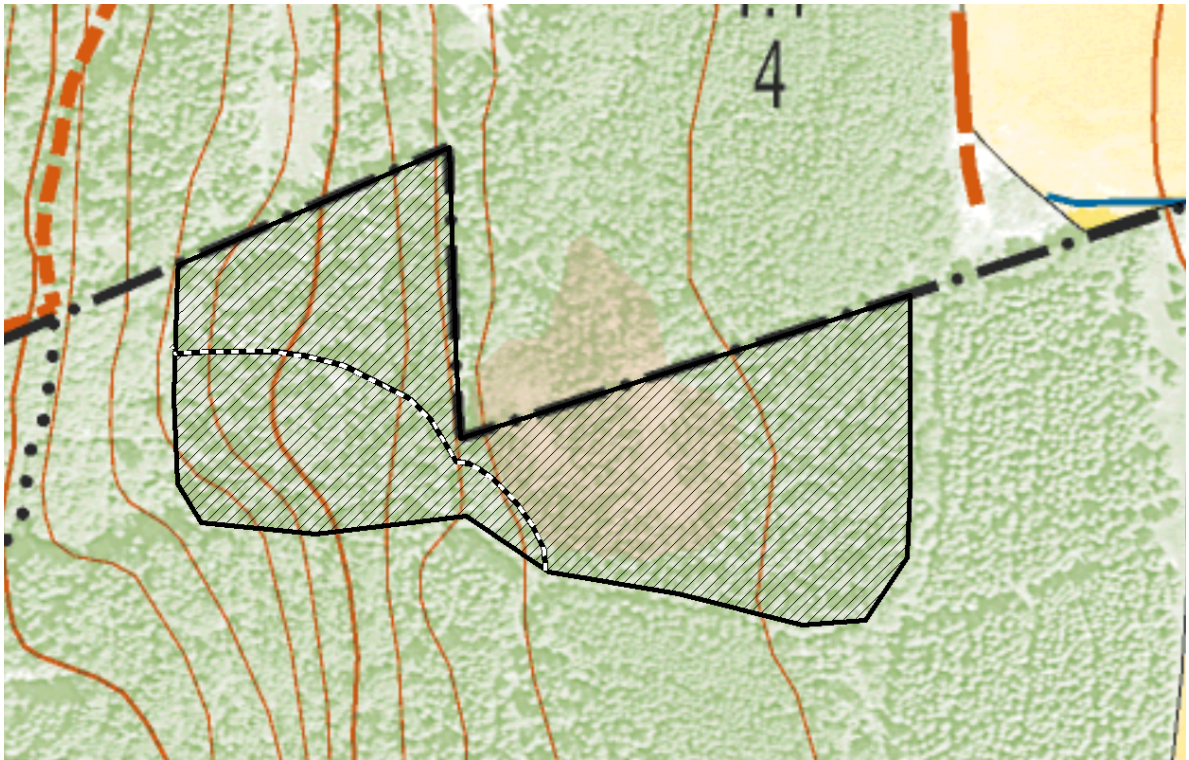
Föreskriften ska inte utgöra hinder för åtgärder i samband med förvaltarens förvaltning av området, i enlighet med gällande föreskrifter enligt 7 kap. 6 § miljöbalken.

Länsstyrelsen beslutar också med stöd av 7 kap 6 § miljöbalken att föreskrift B1 ska ha följande nya lydelse i hela naturreservatet:

- Ägare och innehavare av särskild rätt till fastighet förpliktas tåla att det genomförs naturvårdshuggningar, slätter- och betesdrift samt uppsättande och underhåll av stängsel.

Länsstyrelsen beslutar med stöd av 7 kap 6 § miljöbalken om undantag för markägaren att nyttja på karta markerad befintlig brukningsväg (bilaga 3) under förutsättning att skada inte uppstår på naturmiljön.

Länsstyrelsen beslutar att föreskrifterna under A och C inte ska utgöra hinder för skötselåtgärder inom hela naturreservatet för befintlig markledning med ledningsrätt 0509-00/15.1 efter tillstånd av Länsstyrelsen.



Karta som visar sträckning på brukningsväg som får nyttjas under förutsättning att skada inte uppstår på naturmiljön (svart-vitstreckad linje). Kartan tillhör beslut om utvidgning av naturreservatet Ombergsliden beslutat 2016-12-19. Objektsnummer 2001688, dnr 511-10402-13. © Bakgrundskartor Lantmäteriet.

Skötselplan för naturreservatet Ombergsliden

Fastställt 2020-03-02



LÄNSSTYRELSEN
ÖSTERGÖTLAND

Skötselplan för naturreservatet Ombergsliden

Fastställd 2020-03-02

Meddelande	Skötselplanen gäller utan tidsbegränsning. En översyn bör göras senast inom 10 år för att bedöma behovet av revidering. Skötselplanen har upprättats av Länsstyrelsen 2020. Planförfattare har varit Per Gero Bertsson.
Kontaktperson	Länsstyrelsen naturreservatsförvaltning
Webbplats	www.lansstyrelsen.se/ostergotland
Kartmaterial	©Lantmäteriet

Innehåll

Innehåll	3
Allmän beskrivning	4
Administrativa data om naturreservatet.....	4
Syfte, föreskrifter och skäl för beslut.....	4
Beskrivning av reservatet	5
Översiktlig beskrivning.....	5
Historisk och nuvarande markanvändning.....	6
Områdets bevarandevärden.....	8
Natura 2000.....	12
Källuppgifter.....	12
Plandel	14
Syfte med naturreservatet	14
Disposition och skötsel av mark.....	14
Skötselområden.....	15
Sammanfattning och prioritering av planerade skötselåtgärder.....	21
Jakt.....	22
Utmärkning av reservatets gräns.....	22
Tillsyn	22
Dokumentation och uppföljning	22
Inventeringar.....	22
Uppföljning.....	23
Finansiering av naturvårdsförvaltningen	23
Finansiering av naturvårdsförvaltningen.....	23
Kartor	24
Bilaga	26

Allmän beskrivning

Administrativa data om naturreservatet

Reservatets namn	Ombergslidens naturreservat
NVR-id	2001688
Beslutsdatum	2020-03-02
Län	Östergötland
Kommun	Vadstena
Areal	Total areal: 27,3 ha <i>Land:</i> 27,3 ha <i>Produktiv skog:</i> 20,0 ha
Naturtyper enligt Natura 2000 med naturtypskod	Kalkgräsmarker (6210): 2,3 ha Silikatgräsmarker (6270): 0,5 ha Rikkärr (7230): 3,4 ha Näringsrik granskog (9050): 5,2 ha
Prioriterade bevarandevärden Naturtyper: Arter/grupper:	 Kalkkärr, kalkfuktängar, torrängar och skog. Flora och fauna knutna till välhåvdade torrängar och kalkkärr. Orkidéer, Kalrkkärrsgrynsnäcka, Smalgrynsnäcka, Otandad grynsnäcka med flera.
Övrigt	Området är beslutat Natura 2000-område; kod SE0230149
Fastighet	Tyskeryd 1:12 och Djurkälla 1:24
Förvaltare	Länsstyrelsen Östergötland
Lägesbeskrivning	Reservatet ligger cirka 14 kilometer norr om Ödeshög på Ombergs östra sluttning, väster om Väversunda kyrka och Heliga hjärtats kloster.
Vägbeskrivning	Vägskyltning mot reservatet från väg 50 mellan Ödeshög och Vadstena.

Syfte, föreskrifter och skäl för beslut

Se reservatsbeslutet. Syftet finns även i skötselplanens Plandel.

Beskrivning av reservatet

Översiktlig beskrivning

I de kalkrika, men näringsfattiga, kärrmarkerna vid Ombergsliden är växternas mångfald och skönhet slående. Här kan du njuta av talrika orkidéer, däribland den ovanliga luktsporren.

Längs Ombergs östra fot ligger många små kalkkärr. Kärrarna ligger inbäddade i skogen och öppnar sig här och var som gläntor. Ombergslidens naturreservat omfattar fem av de finaste kalkkärrarna, med en mycket rik flora.

Under sommarmånaderna kan du finna många olika orkidéer här. En av dessa är den sällsynta luktsporren, som växer i stort antal i det nordvästra kärret. Andra orkidéer som finns är flugblomster, ängsnycklar, blodnycklar och vaxnycklar.

Fjällväxten svarthö lever kvar i ett av kärren alltsedan inlandsisen drog sig tillbaka. Tätört är en annan lite speciell växt som med sina klibbiga blad fångar insekter och på det viset ombesörjer sitt kvävebehov. Bland halvgräsen finner man karaktärsväxter som axag och gräsull.

Den fuktiga och kalkrika miljön ger goda förhållanden för flera sällsynta landsnäckor. I de öppna beteshagarna kan man beskåda de många arter av dagfjärilar som finns i området.

Inom reservatet finns också ett skogsområde som ska få utvecklas till urskog. Från Ombergslidens övre del har man en vidunderlig utsikt över Tåkern och här finns också en blomsterrik stäppängsflora.



Karta 1. Ombergslidens naturreservat är beläget vid Ombergs östra kant mellan Omberg och Tåkern. Reservatet är ca 27,3 ha.

Historisk och nuvarande markanvändning

Reservatet bildades 1989 och har utökats i två omgångar, 1998 och 2016. Historiskt sett har hela reservatet, under olika tidsperioder, nyttjats som betesmark. Sydvästra delen tycks ha ingått i Ombergs djurgård och har betats från mitten av 1600-talet och upphörde troligtvis någon gång i början av 1900-talet. I reservatets sydligaste del återupptogs dock hävden 1988.

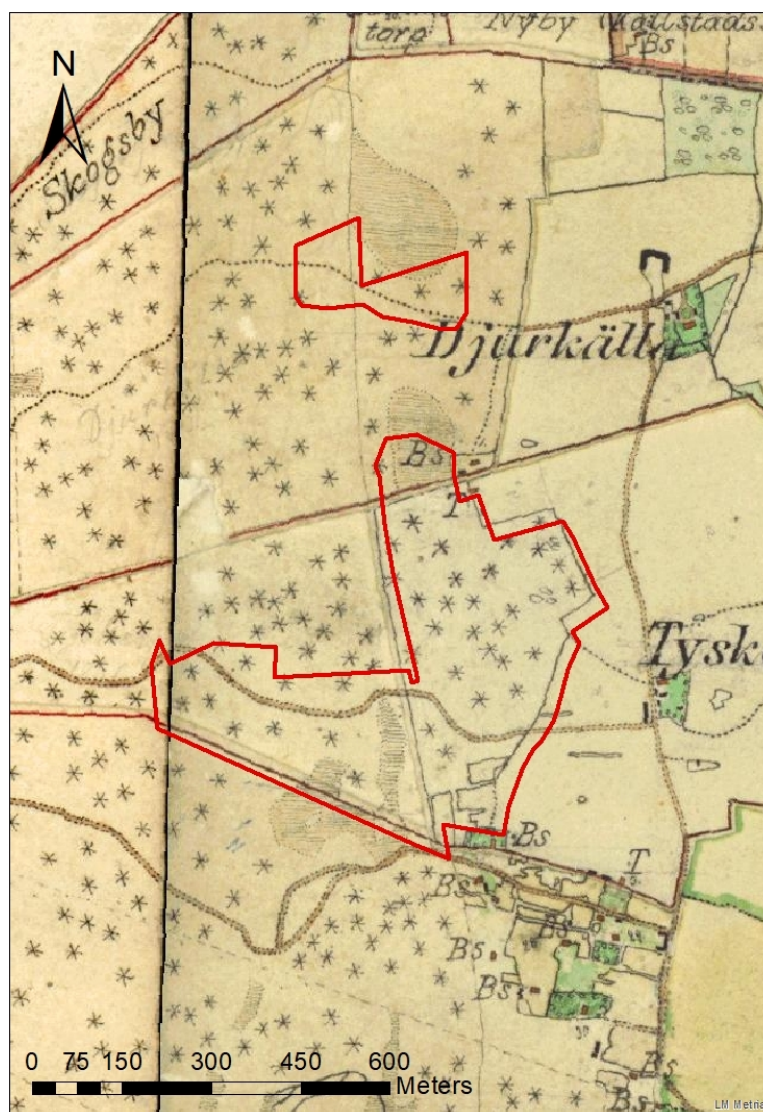
På skifteskartan från 1903 beskrivs den nuvarande skogsmarken öster om parkeringen som "Betesmark, sidländ och stenbunden". Kalkkärren här uppges ge "svagt bete". På häradskartan från 1876 betecknas området som "skogsmark" bestående av både löv- och barrträd. Den lilla åkern i sydöstra hörnet brukades 1876 såväl som 1903.

Enligt Åke Karlsson, tidigare ägare av fastigheten Tyskeryd 1:12, betades hela området som först togs som reservat fram till början av 60-talet. Här fanns då cirka 15 nötdjur (kor och ungdjur) och förr även hästar. Hela det nuvarande reservatet var en fålla, med grind över vägen till den södra delen. Skogen var då glesare och mer luckig och här fanns gran, tall samt lövträd på vissa ställen.

Häradskartan från 1870 visar att hela satelliten i norr också använts som betesmark.

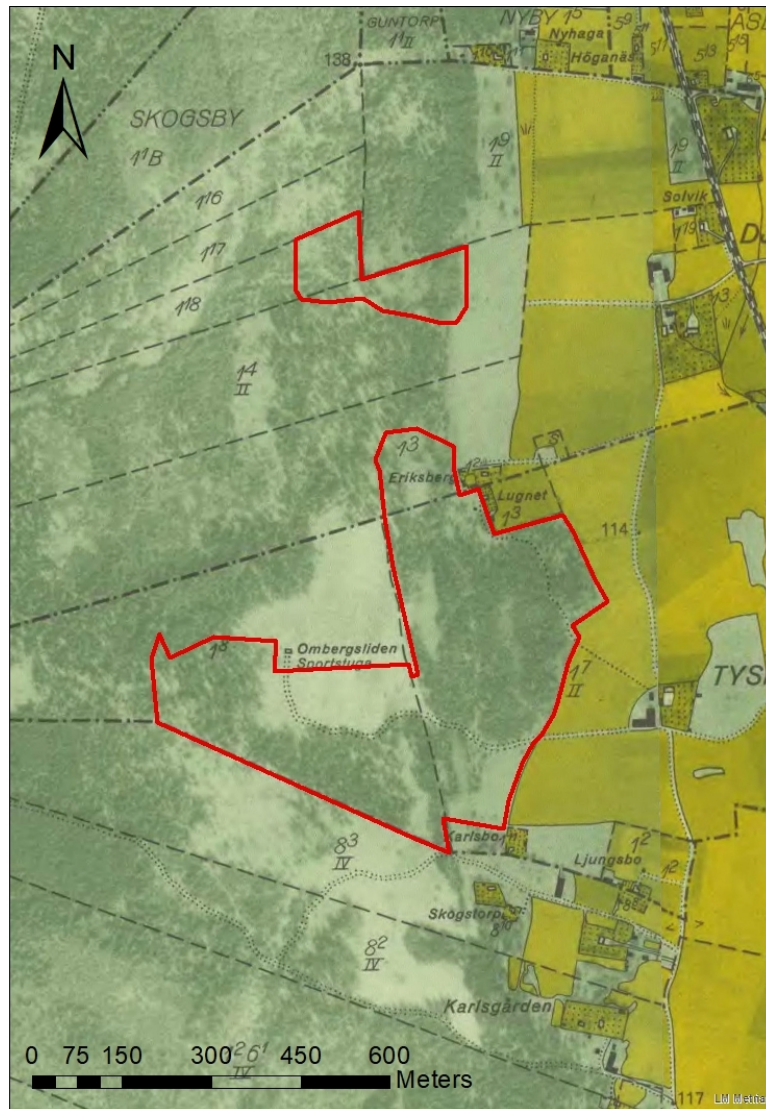
I större delen av skogsområdet öster om parkeringen har det bedrivits visst skogsbruk innan reservatet bildades.

Parkeringen nyttjas förutom av besökare till reservatet även vintertid av friluftsförbundet i Vadstena som parkeringsplats för besökare till skidbacken.



Karta 2. Häradskartan från cirka år 1860/70. Observera att kartan är förskjuten åt nordväst i förhållande till inritningen av reservatet. Gröna områden är

slätterängar, gula är åkrar och vita är utmark. Ringar är marker dominerade av lövträd och stjärnor är dominerade av barrträd. Streckade områden är kärr.



Karta 3. Fastighetskartan från 1930/40-talet som har ett flygfoto i bakgrunden.

Områdets bevarandevärden

Biologiska bevarandevärden

Av områdets olika naturtyper är det de artrika kalkkärren och ängarna som har de högsta naturvärdena. Kalkkärren är en av Östergötlands mest särpräglade naturmiljöer som har minskat drastiskt under 1800- och 1900-talen. Detta på grund av utdikning och uppodling, men också genom igenväxning då bete och slätter upphört.

Mängden orkidéer är den mest påfallande karaktär i kärren och på fuktängarna. I ett av kärren, det nedanför skidbacken, växer bland annat

den mycket sällsynta orkidén luktsporre som här har en av sina två lokaler på Omberg och i Östergötland. Förutom luktsporre finns även ängsnyckel, vaxnyckel, blodnyckel, skogsnyckel, flugblomster, kärrknipprot och tvåblad. I kärren växer också en annan raritet svarthö, men också majviva, axag och på fuktängar i anslutning till kärren finns rosettljungfrulin och fågelstarr.

I kärren och i viss mån på fuktängarna förekommer ett flertal ovanliga landsnäckor, bland annat otandad grynssnäcka (*Vertigo genesi*), ängspuppsnäcka (*Pupilla muscorum*), smalgrynsnäcka (*Vertigo angustior*) kalkkärrsgrynssnäcka (*Vertigo geyeri*) och tandsnäcka (*Perforatella bidentata*). Tandsnäckan är ovanlig i Östergötland och hittas i de blöta videsnåren i kärrens kantzoner där det finns rörligt markvatten. Viktigt är det därför att spara en del av buskvegetationen i kanterna på kärren.

Kalktorrängarna gränsar ofta till kalkfuktängarna och det som främst skiljer dem åt är markens fuktighet och trots att de är angränsande biotoper kan artsammansättningen mellan dem se väldigt olika ut. Typiska växter som finns på kalktorrängen är till exempel gulmåra, gullviva, sötvedel, smultron, rödklint, vildmorot, brudbröd, getväppling, vanlig ögontröst samt en del ovanligare arter så som jordtistel, spåtistel, toppljungfrulin, backsmultron, färgmåra och bergjohannesört. Förutom florans är också faunan, till exempel insektslivet, mycket rikt på torrängar. I området strax söder om skidbacken finns många fjärilsarter. Här förekommer bland annat den sällsynta gullvivefjärilen (*Hamearis lucina*). I den sydligaste betesmarken påträffas också liten blåvinge (*Cupido minimus*) och ängsnätfjäril (*Melitaea cinxia*).

Skogen i reservatet är varierad. Det sydvästra partiet består i huvudsak av gammal granskog med en hög andel döda och döende träd samt en mycket rik svampflora. Öster om skidbacken, mellan de båda kärren, växer yngre granskog på frisk till fuktig mark. Inslag av ask, lönn, klibbal, hassel och spridda äldre oxlar, se skötselområde 3b i reservatets Plandel. I buskskiktet förekommer tibast, skogstry och måbär och i fältskiktet finns ekorrhör, harsyra och blåsippan. Här växer även sparsamt med mer krävande lundväxter som sårläka, trolldruva, storrams och hässelbrodd. I den nordligaste delen av det sammanhängande området av reservatet står en ung produktionsgranskog på ett tidigare betat område medan skogen i enklaven i norr är mer sumpskogartad men ändå med tydliga spår av tidigare bete.

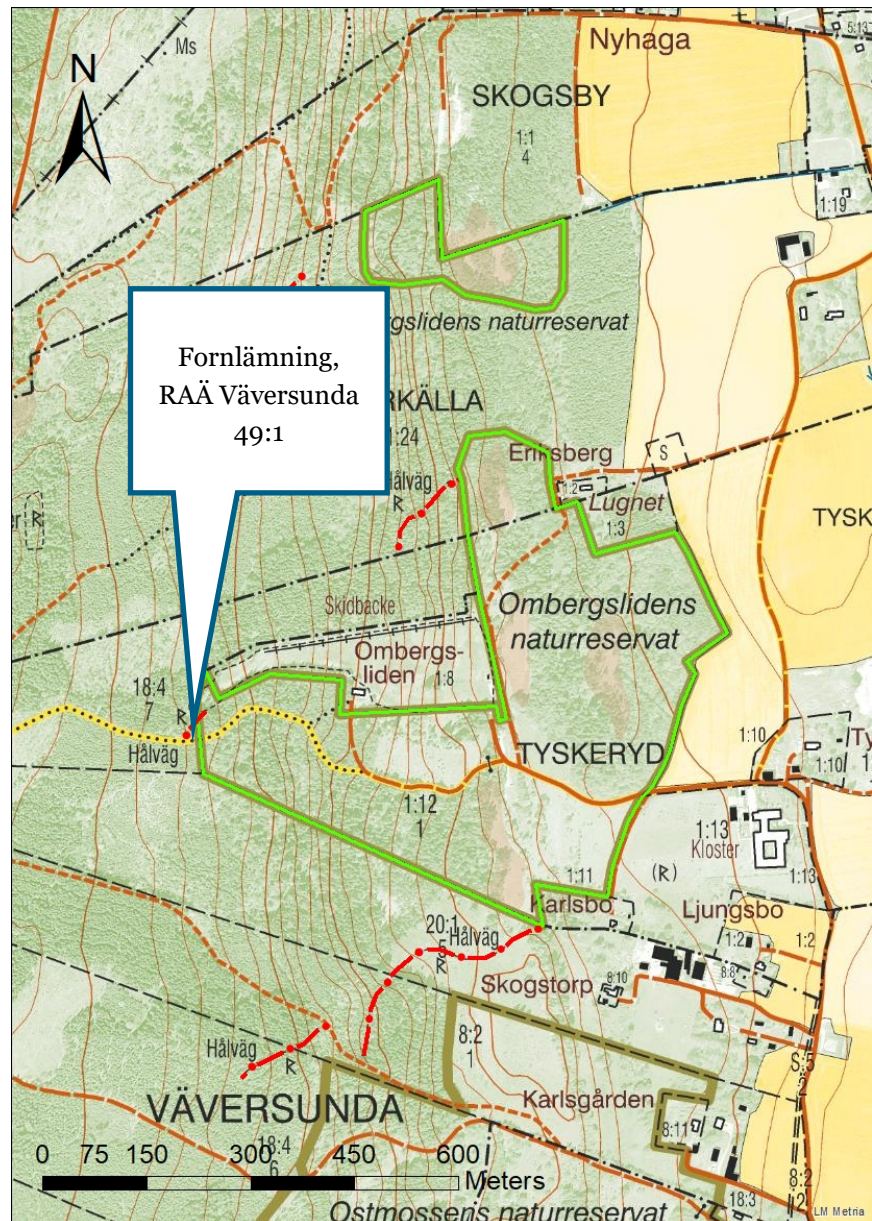
Geologiska bevarandevärden

Berggrunden på Omberg består av granit. Nedanför förkastningslinjen, på den del av reservatet som ligger öster om parkeringen och nedanför skidbacken, tar kambro-siluriska bergarter över, i det här fallet kalksten. Jordarten inom större delen av reservatet består av blockfattig, sandig till moig morän. Moränen är starkt kalkhaltig och har ett svallat ytskikt. Svallningen har orsakats av Baltiska issjön och högsta kustlinjen går

genom reservatet mellan 136 och 138 meter över havet. Strandkanten kan till exempel iakttas intill parkeringen. Nedanför strandhaket finns en zon med svallgrus ovanpå moränen. Ytterligare en zon med svallgrus finns på nivån 120 meter över havet i reservatets nordöstra del. I övrigt finns tunnare ytlager av torv ovanpå moränen på flera platser inom reservatet.

Kulturhistoriska lämningar

Någon särskild inventering av områdets kulturhistoriska bevarandevärden har inte gjorts. Dock finns en liten del av en hålväg, Väversunda 49:1 (L2009:1753 Färdväg), innanför den västra kanten av reservatet, se karta 4. I övrigt förekommer endast registrerade fynd strax utanför reservatets gränser. Alla fynd av forn- eller kulturlämningar som påträffas i området ska anmälas till Länsstyrelsens Kultur- och samhällsbyggnadsenheten.



Karta 4. Karta med närliggande fornlämning, endast fornlämningen RAÄ Väversunda 49:1 går in i reservatet.

Intressen för friluftslivet

I reservatet finns en stor parkeringsplats. Vid parkeringen finns informationsskyltar, flera fikabord och soptunna.

Nära parkeringen finns ett torrdass som också är tillgänglig för personer med nedsatt rörelseförmåga.

Från parkeringen utgår flera kortare vandringsleder. Lederna är spångade vid de flesta blöta partierna. Östgötaleden passerar genom reservatet. Runt kalkkärret nedanför skidbacken sträcker sig en cirka 300 meter lång spång som är extra bred för att kunna ta sig fram med rullstol.

I direkt anslutning till reservatet ligger en slalombacke. Vintertid håller friluftsförbundet backen och skidlift öppen för allmänheten. Då är även caféet öppet som ligger på toppen av backen. Här uppifrån har du året runt en fin utsikt över Ombergsliden och Tåkern med omgivningar.

Natura 2000

Områdestyp

Natura 2000-området Ombergsliden (områdeskod SE0230149) ingår som en del av Ombergslidens naturreservat. Det är ett så kallat SAC-område enligt art- och habitatdirektivet. Natura 2000-området är regeringsgodkänt och ägs av staten.

Naturtyper som ska bevaras inom Natura 2000

Tabell 1. Ingående naturtyper enligt art- och habitatdirektivet inom Natura 2000-området Ombergsliden som utgör den största delen av reservatet. Naturtypernas utbredning skiljer sig mot de som godkänts av regeringen och Länsstyrelsen har för avsikt att lämna nya arealuppgifter till regeringen (när tillfälle ges). Utbredningen av naturtyperna redovisas på **Karta 6**.

Uttekade naturtyper	Regeringsgodkänd areal (hektar)	Reell areal naturtyp (hektar)	Målareal (hektar)
7230 Rikkärr	3,2	3,4	3,4
6270 Silikatgräsmarker	0	0,5	0,5
6210 Kalkgräsmarker	1,6	2,3	2,3
9050 Näringsrik granskog	5,8	5,2	5,8

Mindre delar är inte klassade som någon naturtyp enligt art- och habitatdirektivet. Dessa består av trädklädda miljöer med låg ålder och som ännu inte når upp till kraven för någon naturtyp. Inga arter enligt art- och habitatdirektivet är funna i Natura 2000-området.

Bevarandeplan

För mer information gällande bevarandeplanen se dokument Bevarandeplan för Natura 2000-området Ombergsliden, SE0230149.

Källuppgifter

Artportalen, öppen databas på internet, Artdatabanken.
Beslut om bildande av Ombergslidens naturreservat. Länsstyrelsen 1989.
Beslut om utvidgning av Ombergslidens naturreservat. Länsstyrelsen 1998.

Beslut om utvidgning av Ombergslidens naturreservat. Länsstyrelsen 2016.

Gustafsson, L-Å, 1972. Kalkkärr i Östergötland. Länsstyrelsen i Östergötlands län.

Härandskarta. Cirka 1870. Lantmäteriet.

Inventering av storfjärilar i naturreservaten Ostmossen, Ombergsliden, Kråkeryd och Isberga. Länsstyrelsen Östergötland Rapport 1996:6.

Jonsson, O. 2006. Grynsnäckor i Östergötland: En återinventering av fyndlokaler för *Vertigo angustior*, *V. geyeri* i N2000-område. Länsstyrelsen Östergötland, Rapport 2006:28.

Jordartsdatabasen 2016, Sveriges Geologiska Undersökning.

Kullberg, B, 1950. Bidrag till kännedom om Ophrys-arternas blombiologi. Svensk botanisk tidskrift 44: 446-464.

Kullberg, b, 1956. On the scents and colours of Ophrys flowers and their specific pollinators among the aculeate Hymenoptera. Natura 2000-databasen, område Ombergsliden, SE0230149.

Naturvårdsprogram Omberg, NVP058478.

Nilsson, A, 1978. Pollination ecology of *Epipactis palustris* (*Orchidaceae*). Bot. Notiser 131: 355-368, Stockholm.

Nilsson, A 1981. The pollination ecology of *Listera ovata* (*Orchidaceae*). Nord J. Bot. 1: 461-481, Copenhagen.

Riksantikvarieämbetets fornminnesregister, <http://www.fmis.raa.se/cocoon/fornsok/search.html>

Samuelsson, B, 1989. Inventering av Ombergs kalkkärr, (opublicerat manuskript).

Skötsel av kalkkärr och kalkfuktängar. Skötsel av naturtyper nr 1, Solna. Naturvårdsverket 1983.

Skötselplan för Ombergslidens naturreservat. Länsstyrelsen 1998.

Skötselplan för Ombergslidens naturreservat. Länsstyrelsen 2016.

Skötselplan för Ombergslidens naturreservat. Skogsvårdsstyrelsen 1989.

Walden, H W, 1987. Beskrivning av landsnäcklokaler i Östergötland, (opublicerad). Länsstyrelsen i Östergötland.

Plandel

Syfte med naturreservatet

Syftet med Ombergsliden naturreservat är att i gynnsamt tillstånd bevara de värdefulla naturmiljöerna med kalkkärr, kalkfuktängar, kalktorrängar, sumpskog, gammal granskog och betespåverkade lövblandskogar samt den typiska flora och fauna som är karaktäristiska för dessa miljöer. Skötselåtgärderna syftar till att skydda och stärka populationerna för dessa arter i kärren, på ängarna och i övriga biotoper. Naturreservatet ska under stort hänsynstagande till flora och fauna vara tillgängligt för det rörliga friluftslivet och för vetenskaplig forskning.

Det överordnade bevarandesyftet för Natura 2000-nätverket är att bidra till bevarandet av biologisk mångfald genom att bibehålla eller återskapa gynnsam bevarandestatus för de naturtyper och arter som omfattas av EU:s fågeldirektiv eller art- och habitatdirektiv. För Ombergsliden är det överordnade syftet att bevara eller återställa ett gynnsamt tillstånd för naturtyperna rikkärr (7230), kalkgräsmarker (6210), silikatgräsmarker (6270) och näringsrik granskog (9050) samt att arterna kalkgrynsnäcka (1013), otandad grynsnäcka (1015) och smalgrynsnäcka (1014).

I Natura 2000-området är de prioriterade bevarandevärdena de kalkrika kärren med sin särpräglade flora och ovanliga snäckfauna.

Syftet med naturreservatet ska nås genom att större delen av reservatet, kärren, ängarna och delar av skogen, hävdas i form av bete och/eller röjning samt slåtter. Äldre, en gång fristående lövträd så som ek och oxel bör frihuggas, främst från gran men också andra träd och vegetation som tränger upp i kronorna. På så sätt öppnas skogen upp och ger mer utrymme för markvegetation och andra lövträd. Bärande träd och buskar på ängarna bör i stort sparas, liksom buskar av salix i kanterna på kärren för att gynna snäckfaunan. De äldre granskogarna bör få utvecklas fritt för att öka antalet gamla träd och mängden död ved och på så vis göra dem mer intressant för arter knutna till äldre orörda barrskogar.

Disposition och skötsel av mark

Kalkkärren och fuktängarna ska hävdas och hållas öppna via bete, slåtter eller röjning för att gynna floran och faunan knutna till kalkpåverkade områden. I vissa av kärren kan dock enstaka videbuskar lämnas kvar, särskilt mot kanterna. Kalktorrängar och hagmarker ska hållas öppna med bete. Bärande buskar och träd kan förekomma i vissa områden.

Dock bör betet anpassas efter vissa insektsarter, exempelvis gullvivefjäril. Skogsområdena som ingår eller planeras att ingå i fällor ska i huvudsak betas. Vissa områden behöver plockhuggas manuellt eller med skördare för att göra bete möjligt men också för att öka andelen lövträd. Äldre lövträd och hagmarksekar ska friställas från träd som stör kronan. Två områden med äldre granskog ska lämnas för fri utveckling.

Fornlämningar eller kulturhistoriska lämningar som påträffas i reservatet ska skötas så att lämningen bevaras.

Skötselområden

Reservatet är indelat i 5 skötselområden;

1. Slåttermarker
2. Öppna betesmarker
3. Betade lövblandskogar
4. Skogsmark
5. Anordning för friluftslivet

Skötselområde 1, Slåttermarker

Areal: 1,5 hektar

Beskrivning

I skötselområdet ingår orkidérika kalkkärr och kalktorrängar där hävd i form av slätter ska vara den huvudsakliga skötseln.

1a. Kärrret öster om skidbacken är ett av dom större och artrikare kärren i reservatet. Här har till exempel luktsporre (*Gymnadenia odoratissima*) en av sina två lokaler i Östergötland. Innan bildandet av reservatet hade populationen i kärret sedan 70-talet en sjunkande trend. År 1970 fann man 200 till 250 exemplar (Gustafsson, 1972) medan man år 1988 endast observerade 150 stycken. På snare tid har man dock sett en ökning. Fortsatta inventeringar för att kontrollera populationens status är nödvändiga för att kunna ta fram och utföra en mer riktad skötsel. Kärrret tycks torrare i senare tid och gräs- och starrväxthöjd har ökat i tidigare öppna mossmattor. Hydrologin bör kontrolleras (eventuellt vattentäkpåverkan från skidbacken och tidigare ledningsgrävning mellan kärret och skidbacken) genom upprättandet av ett särskilt mätprogram.

1b. Det sydligaste kalkkärret som slås är ett inhägnat område vid kalktorrängen, 2d, i reservatets sydligaste del. Detta kärr, liksom kärret vid skidbacken, har en hög artdiversitet med arter som bland annat kärrknipprot, flugblomster, ängsnyckel, vaxnyckel och blodnyckel. Eftersom kärret är inhägnat kan man lättare kontrollera hävden och släppa djuren på efterbete om så skulle behövas. Kärrret är också en potentiell lokal för luktsporre.

1c. Längst västerut i reservatet, vid skidbackens topp finns en öppen kalktorräng med ett flertal orkidéer.

1d och 1e. I enklaven längst i norr finns två kärr. Det större av dem ligger på en flackare del vid basen av sluttningen och är ett kalkkärr (1d) medan det mindre i sluttningen mot väst är ett medelrikkärr (1e, även extremrikkärrsarter kan finnas). I kalkkärret (1d) är florans rik med typiska kalkkärrsarter: axag, ängsnycklar, vaxnycklar, blodnycklar, flugblomster, kärrknipprot, tätört, majviva och gräsull. Här finns också kalkgrynsnäcka (NT) och tandsnäcka (NT). Medelrikkärret (1e) restaurerades med röjning, huggningar av träd i kanterna och slätter 2013. Området har sedan dess skötts med slätter.

Bevarandemål och gynnsamt tillstånd

- Delområdena bevarar sin karaktär av välhävda öppna rikkärr eller kalktorrängar med en representativ och välmående flora och fauna.
- I kärret 1d kan en mindre dunge med träd finnas på den centrala fastare delen.
- Videbuskar ska förekomma i måttlig omfattning i kanterna av kärren då de har en positiv effekt snäckfaunan.
- De arter som är knutna till kalkkärr och kalktorrängar fortlever på lång sikt och ökar sin utbredning eller populationsstorlek.

Åtgärder

Löpande skötsel:

- Slätter årligen, gärna med efterbete med nötdjur.
- Röjning av sly och buskar görs vid behov.
- Om skötsel med slätter är svår att genomföra kan delområdena skötas med bete.
- Populationsinventering av luktsporre i delområde 1a.
- Hydrologiska uppföljning, framförallt i delområde 1a.

Skötselområde 2, Öppna betesmarker

Areal: 5,2 hektar

Beskrivning

I skötselområde 2 ingår olika typer av öppna till halvöppna betesmarker där hävd i form av bete är prioriterad skötselåtgärd.

2a. Skötselområdet är en kalktorräng, belägen strax söder om Ombergslidens skidbacke. Området är glest bevuxen med enar och enstaka bärande träd och buskar. I östra delen finns ett litet skogsparti som gränsar mot parkeringen och i områdets norra del finns ett litet kalkkärr (skötselområde 2b). I sluttningen finns en mycket värdefull kalktorrängsflora som är typisk för de östgötska "stäppängarna". Här växer bland annat vildmorot, brudbröd, gulmåra, jordtistel, getväppling,

toppjungfrulin, spåtistel och färgmåra. Inom området har det funnits en stark population av den sällsynta gullvivefjärilen, dock är dess status idag oklar. Den södra delen av skötselområdet har tidigare varit beväxt med ett cirka 50-årigt, planterat granbestånd. Detta har avverkats och hävdats under en längre tid. Delområdet utgör nu en sammanhängande betesmark som idag är inhägnat och betas.

2b. Inom skötselområde 2a finns ett litet, ovannämnt, kalkkärr med en typisk kalkkärrsflora. Kärrret ingår i samma betesfälla som 2a.

2c. Söder om parkeringen sträcker sig en öppen betesmark i nord-sydlig riktning med naturtyperna kalkkärr, kalkfuktäng och kalktorräng. I norra till mellersta delen av området finns en hel del buskar och bärande träd. I delområdets källområde har otandad grynsnäcka återinförts 2015 och troligen etablerat sig (bekräftat med återfynd 2018). Området är även en mycket fin lokal för axag.

2d. Kalktorräng i sydöstra delen av reservatet. Här finns en rik torrängsflora med bland annat vildmorot, rödklint, brudbröd, gullviva, jordtistel, darrgräs, getväppling, toppjungfrulin, backsmultron, knölsmörbomma, femfingerört, vildlin, vanlig ögontröst, spåtistel och slankstarr. Spritt finns en del buskar och enstaka träd. Området är stängslat och betas.

2e. Mitt inne i skogsområdet i östra delen av reservatet ligger ett kalkkärr med en rik orkidéflora, bland annat vaxnyckel, blodnyckel, flugblomster och kärrknipprot. Här kan man också hitta axag, gräsull, majviva, ängsstarr och näbbstarr. Det är mycket högröts- och slyvegetation som tränger upp i kärret och konkurrerar ut den mer värdefulla orkidéfloran. Ungefär hälften av kärret är igenväxt med alsly. Området var kring 2006 välhävdad med islandshästar, men har efter att hästbetet upphört snabbt vuxit igen. Ett mindre parti ingår i ett försök att utöka kalkkärrsyrtorna i tidigare sumpskog med al och gran med mera. I området finns en informationsskylt.

2f. I den norra delen av det sammanhängande området av reservatet ansluter ett kalkkärr. Efter att varit ohävdad i flera decennier restaurerades kärret 2013 och har sedan dess skötts med slåtter. Här finns en flora som är typisk just för kalkkärr med bland annat ängsnycklar, vaxnycklar, blodnycklar, flugblomster, kärrknipprot, tätört, majviva och gräsull. Tidigare har något enstaka exemplar av luktsporre påträffats i kärret. Även kalkkärrsgrynsnäcka finns i området. Kärrret har goda förutsättningar att öka sin utbredning i sumpskogen som omringar den då skogen fortfarande hyser en kalkkärrs- och kalkfuktängsflora och fauna. Kärrret tycks dock vara förhållandevis torrt.

2g. Delområdet är en halvöppen betesmark med enstaka buskar och träd. Det har ingått i reservatet ända sedan det bildades 1989 och har sedan dess skötts med bete och röjning. Dock börjar slyvegetation av

hassel, al och enstaka gran komma upp i kanterna. Här växer bland annat hassel, sälg, rönn, ek, björk och fågelbär. Markvegetationen består mestadels högvuxet av gräs och örter till exempel bergslok, hundäxing, hallon och hundloka. I större öppna gläntor finns också gulmåra, ängshavre, sommarfibbla, klasefibbla, prästkrage, gullviva, darrgräs, smörboll med mera.

Bevarandemål och gynnsamt tillstånd

- Samtliga delområden ska bevara sin karaktär av välhävda öppna ängar, hagar och kalkkärr med en representativ och välmående flora och fauna.
- De arter som är knutna till kalktorrängar, kalkfuktängar, hagmarker och kalkkärr ska fortleva på lång sikt och öka sin utbredning eller populationsstorlek.
- Videbuskar i områdena ska förekomma, till exempel i måttlig omfattning i kanter på rikkärr, då de har en positiv effekt snäckfaunan.
- Fastmarksområden med friska till torra betesmarker ska i vissa områden vara buskrika med en, nypon med mera och enstaka lövträd. Buskar ska förekomma solitära eller i avgränsande snår.

Åtgärder

Löpande skötsel:

- Samtliga delområden ska betas årligen.
- Undersöka vilka delområden som hyser gullvivefjärilen, eller har goda förutsättningar för att göra det för att kunna anpassa betet och förekomst av buskvegetation.
- Rójning av slyvegetation som inte betats ner ska göras årligen för att se till att delområdena inte växer igen med triviala arter som konkurrerar ut den prioriterade floran med bland annat ängsnycklar, blodnycklar, flugblomster med mera. Videbuskar ska lämnas förutsatt att de inte tar över.
- På åtminstone delområde 2a bör betespåsläppet ske efter 1:a augusti för att gynna gullvivefjärilen.
- Slätter utifall bete uteblir.

Skötselområde 3, Betade lövblandskogar

Areal: 10,3 hektar

Beskrivning

Skötselområdet består av granskog, lövblandskog och sumpskog som ingår i betesfälla eller som planeras att ingå. I dagsläget ingår delområde 3b och 3c i en stor fälla medan 3a inte är stängslat alls. Betespåverkan i dessa skogar, som sambetas med öppna betesmarker (skötselområde 2) är varierande, från nästan obefintligt till tydligt.

3a. Delområde 3a är till största delen en sumpskog som omger

kalkkärret 2f. Östra och norra delen är fuktig och bitvis blöt medan den västra är fastare. Delarna i öst och norr har fortfarande god potential att återfå en rikare kalkkärrs-/kalkfuktängsflora och fauna. Här finns också värden knutna till bland annat äldre tall. Den västra, fastare delen har god potential att öppnas upp till en hagmark och bli en förlängning norrut av delområde 2g. Området betas ej i dagsläget.

3b. Delområdet utgörs av granskog i åldern 70 till 90 år på frisk till fuktig mark med ett stort inslag av lövträd, bland annat ask, lönn, klibbal, hassel och äldre spridda oxlar. I buskskiktet finns tibast, skogstry och måbär medan det i fältskiktet förekommer ekorrhör, harsyra och blåsippan. Det växer även sparsamt med mer krävande lundväxter som till exempel sårläka, trolldruva, storrams och hässlebrodd. Fläckvis kärrfibbla, älggräs, humleblomster, ormbär och orkidén tvåblad. Enstaka gläntor med hassellundar och gräsvegetation finns. Området betas, dock svagt.

3c. Området är en svagt betad lövblandskog i reservatets östra del. Det gränsar till viss del mot kärret 2e och skogen 3b i väst samt åkermarken i öst. I trädskiktet hittar man främst klibbal, ask, asp, björk, sälg, rönn och gran. Det växer här också en del hassel. Skogen är väldigt tät vilket gör att markskiktet inte har särskilt stor diversitet. Trots detta finns ett stort uppslag av askskott och yngre gran. Man har tidigare också hittat näbbstarr, slankstarr och hirsstarr (*Carex lepidocarpa*, *C. flacca* och *C. panicea*) i ett dike samt gulsippa i östra kanten av delområdet.

Bevarandemål och gynnsamt tillstånd

- Skötselområdet hysa naturvärden knutna till sumpskog (3a) och lövblandskog (3b och 3c), men även kalkkärr och kalkfuktängar framförallt i kanterna runt delområde 2e och 2f.
- Västra delarna av 3a kommer slutligen att gå ihop med skötselområde 2g och utvecklas till en trädklädd betesmark.
- Värden knutna till bärande träd och buskar (bland annat hassel) samt äldre träd ska förekomma på flera platser i skötselområdet.

Åtgärder

Restaureringar:

- Restaurering av skötselområde 3a genom huggning, främst av gran, till en betad hagmark med grupper av buskar och träd på vissa platser (bland annat på fastmarken i väst men även på fuktigare mark i östra delen). Efter gjord restaurering ska området stänglas och ingå i samma fälla som 2g, 3b, 2e och 3c.
- Restaureringen i delområde 3b bör göras genom plockhuggning och inriktas så att andelen lövträd succesivt ökar. Utglesningen bör påbörjas i anslutning till befintliga gläntor och lövdominerade partier. Befintliga grova, vidkroniga lövträd som till exempel gamla oxlar bör friställas från träd som direkt stör kronan. Förutsatt att de klarar en hårdare vindpåverkan.

Löpande skötsel:

- Samtliga delområden bör hävdas med årligt bete.
- För att öka betetrycket i 3b och 3c kan även får och getter nyttjas som betesdjur, förutsatt att kärren stänglas bort.
- Uppskjutande ung gran, buskar och sly röjs vid behov.
- Öppna upp tätare partier så att bete blir möjligt genom röjning. En mer betespräglad skog med större ljusluckor kan skapas genom plockhuggning och röjning om ett tillräckligt stort betetryck kan anordnas.

Skötselområde 4, Skogsmark

Areal: 9,6 hektar

Beskrivning

Skötselområdet består av tre delområden som inte ingår i betesfålla, ett större område i södra delen av reservatet på 7,2 ha (4a) och två mindre områden i enklaven i norr på 2 ha respektive 0,4 ha (4b och 4c). Delområdena 4a och 4c domineras av äldre granskog och mängden död ved är relativt hög medan delområde 4b består av yngre, sumpskogsartad granskog, både på flack mark och i sluttning. I norra delen av delområde 4a ökar lövinslaget något och närmast skidstugan finns ett rent björkbestånd.

Den flackare delen av delområde 4b som omsluter kärret (1d) har en stor trädslagsblandning med spår av tidigare bete. Här finns en del äldre träd som är i behov av frihuggning, bland annat enstaka äldre ekar och aspar. Områdets naturvärden skulle bäst tas tillvara om det restaurerades till en öppen betesmark, med inslag av trädgrupper som sparats utifrån sina naturvärden. Dock har området stått orört under en längre tid, därför pågår nu en succession mot tätare sumpskog. Liknande utveckling har skett med skogen i branten. Även här finns vissa spår av tidigare bete. Skulle bete kunna återinföras bör området öppnas upp efter att kontroll av var särskilda skogsnaturvärden finns.

Bevarandemål och gynnsamt tillstånd

- Naturskog med hög andel stående och död ved, med en för naturtypen representativ flora och fauna i reproducerande bestånd (4a och 4c, alternativt 4b).
- I delområde 4b ska kalkkärrs- och kalkfuktängsnaturvärden förekomma runt kärret 1d.
- Värden knutna till äldre träd av olika trädslag ska förekomma.
- Värden knutna till äldre lövträd, bärande träd och buskar ska förekomma (4b).

Åtgärder för att nå bevarandemål och gynnsamt tillstånd

Både område 4a och 4c bör lämnas för fri utveckling. De kan dock, om det underlättar skötsel av omkringliggande marker, ingå i betesfällor.

Restaurering:

- Restaurering genom plockhuggning och därefter hävd med bete skulle vara optimalt för delområde 4b, särskilt den flackare delen vid område 1d. Om bete inte kan återinföras kan området lämnas för i huvudsak fri utveckling förutom en försiktig frihuggning av äldre hagmarkslövträd med höga naturvärden.

Löpande skötsel:

- Årligt bete, om bete kan införas.
- Frihuggning av enstaka grova hagmarksträd.
- Träd i område 4a som faller över vägen och över stängsel ska flyttas in i reservatet. Likaså träd som faller in på skidområdet.

Skötselområde 5, Anläggningar för friluftslivet.

Beskrivning

I området finns idag en parkering och en torrtoalett. På parkeringen finns en anslagstavla med information om reservatet och rastbord. Genom reservatet går också en iordningställd vandringsled. Vintertid nyttjas parkeringen av skidbackens besökare.

Bevarandemål och gynnsamt tillstånd

Informationen i området ska vara lättillgänglig och bidra till och förhöja upplevelsen av besöket. Informationen ska bidra till att syftet med områdesskyddet uppnås. Områdets friluftslivsanläggningar ska vara i gott skick och underlätta för besökare att uppleva området.

Åtgärder

Löpande skötsel:

- Anläggningen tillses och hålls i gott skick.
- Det ska finnas användbara rastbord vid parkeringen.
- Vid parkeringen ska också finnas möjlighet för grillning.
- Ledmarkeringar och spänger hålls i gott skick i reservatet.

Sammanfattning och prioritering av planerade skötselåtgärder

Tabell 2. Underlag och stöd för förvaltaren vid planering av åtgärder såväl lokalt i Ombergslidens naturreservat som regionalt i länet. De ekonomiska resurserna utgör en begränsande faktor för verksamheten, vilket innebär att förvaltaren måste prioritera mellan åtgärder i länets alla reservat. Prioritet är indelat i 1 till 3, utifrån hur viktigt det är att genomföra för att nå bevarandemålen.

Skötselåtgärd	Skötselområde	När	Prioritet
Slätter	Omr 1	Årligen	1
Betesdrift	Omr 2, 3	Årligen	1
Röjning av igenväx. veg.	Omr 1, 2	Årligen	1
Utglesning av trädsiktet	Område 3	2019-2023	1

Frihuggning av grova/gamla lövträd	Område 3, 4	2019-2023	2
Uppföljning av bevarandemål	Samtliga områden	Var 5-10:e år	1
Tillsyn av föreskrifter	Samtliga områden	Årlig	2
Inventering av luktsporre	Område 1a	Var 5:e år	2
Inventering av gullvivefjäril	Område 2a, 2d	Var 5:e år	2
Inventering av grynsnäckor	Område 1a, 1d, 1e, och 2f	Var 5:e år	2
Kontroll hydrologi i kärren öster om skidbacken	Område 1a och 2e	Vid behov	2

Jakt

Jakt är tillåten inom hela reservatet. Vid jakt får jakthund användas. Fyrhjulning eller annat liknande mindre fordon får användas med stor försiktighet vid uttransport av fällt vilt. Markskador på grund av körning ska undvikas.

Utmärkning av reservatets gräns

Gräns utmärkt vid bildande 1989 och kompletterad vid utökningarna 1998 och 2016.

Tillsyn

För närvarande bedöms ingen speciell tillsynsman behövas inom reservatet. Länsstyrelsen är ansvarig för tillsyn av reservatet.

Dokumentation och uppföljning

Uppföljning av skyddade områden är nödvändigt för att effektivisera och förbättra naturvårdsarbetet i skyddade områden. Uppföljning i skyddade områden ska alltid vara kopplad till syftet med det skyddade området. Uppföljningen ska ligga till grund för revidering av skötselplanen.

Inventeringar

Systematiska inventeringar av gullvivefjäril, otandad grynsnäcka, kalkgrynsnäcka, smalgrynsnäcka och luktsporre bör genomföras i området senast år 2021 för att dokumentera naturvärdena i naturreservatet.

Även uppföljning av hydrologin i kärren öster om skidbacken (1a samt 2e) bör genomföras.

Uppföljning

Uppföljning av bevarandemål

Uppföljningen ska ske enligt en för reservatet beslutad uppföljningsplan som anger målindikatorer, tröskelvärden och metodik kopplade till bevarandemålen för olika naturtyper i denna skötselplan. Precisering ska ske i databasen Skötsel-DOS. Uppföljningsplanen ska hållas uppdaterad av Länsstyrelsen. Uppföljningsplanen ska ha sin utgångspunkt i den regionala uppföljningsplanen för Östergötland.

Dokumentation av skötselåtgärder

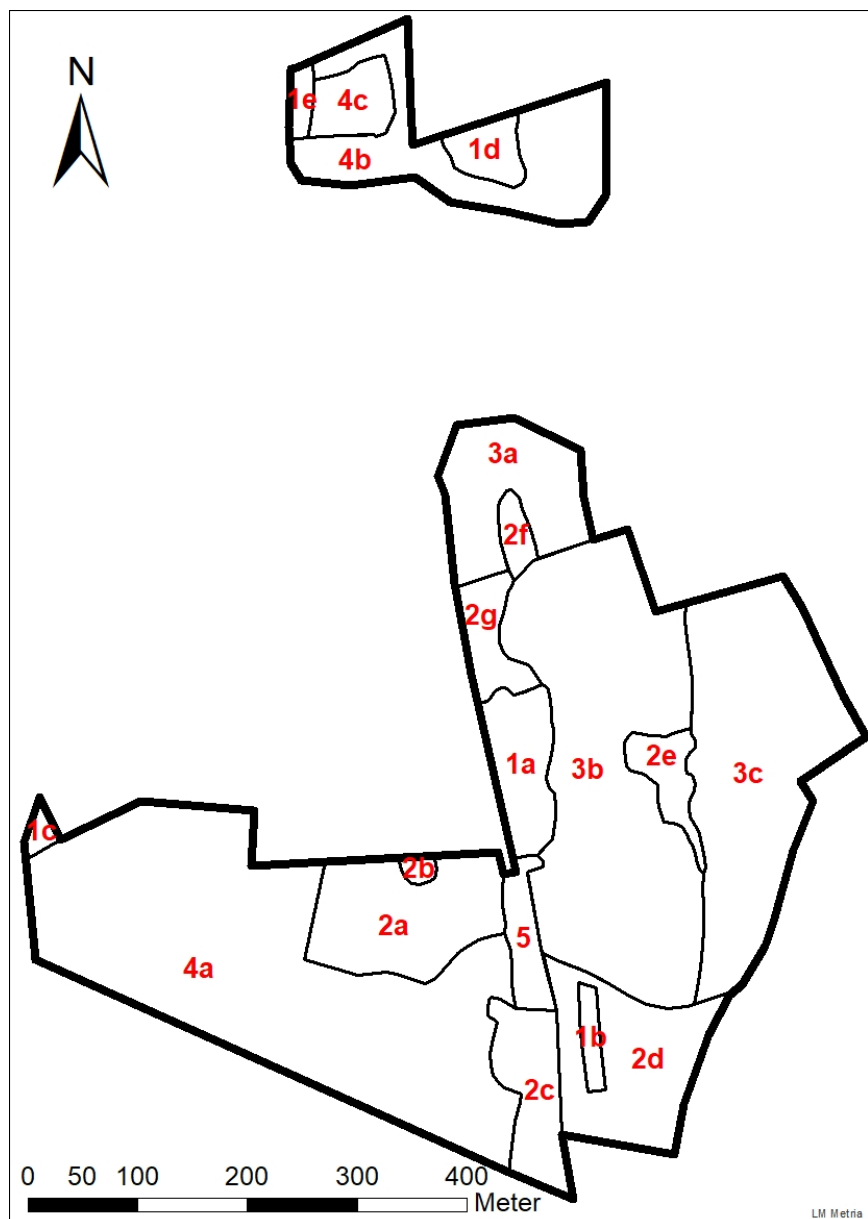
Alla skötselåtgärder som utförs inom naturreservatet ska dokumenteras skriftligt. Mer omfattande åtgärder ska även fotodokumenteras. I dokumentationen ska framgå vilka åtgärder som genomförts och när de genomfördes, samt vem som utförde åtgärden. Strukturella beståndsförändringar efter storskaliga störningar ska alltid följas upp.

Finansiering av naturvårdsförvaltningen

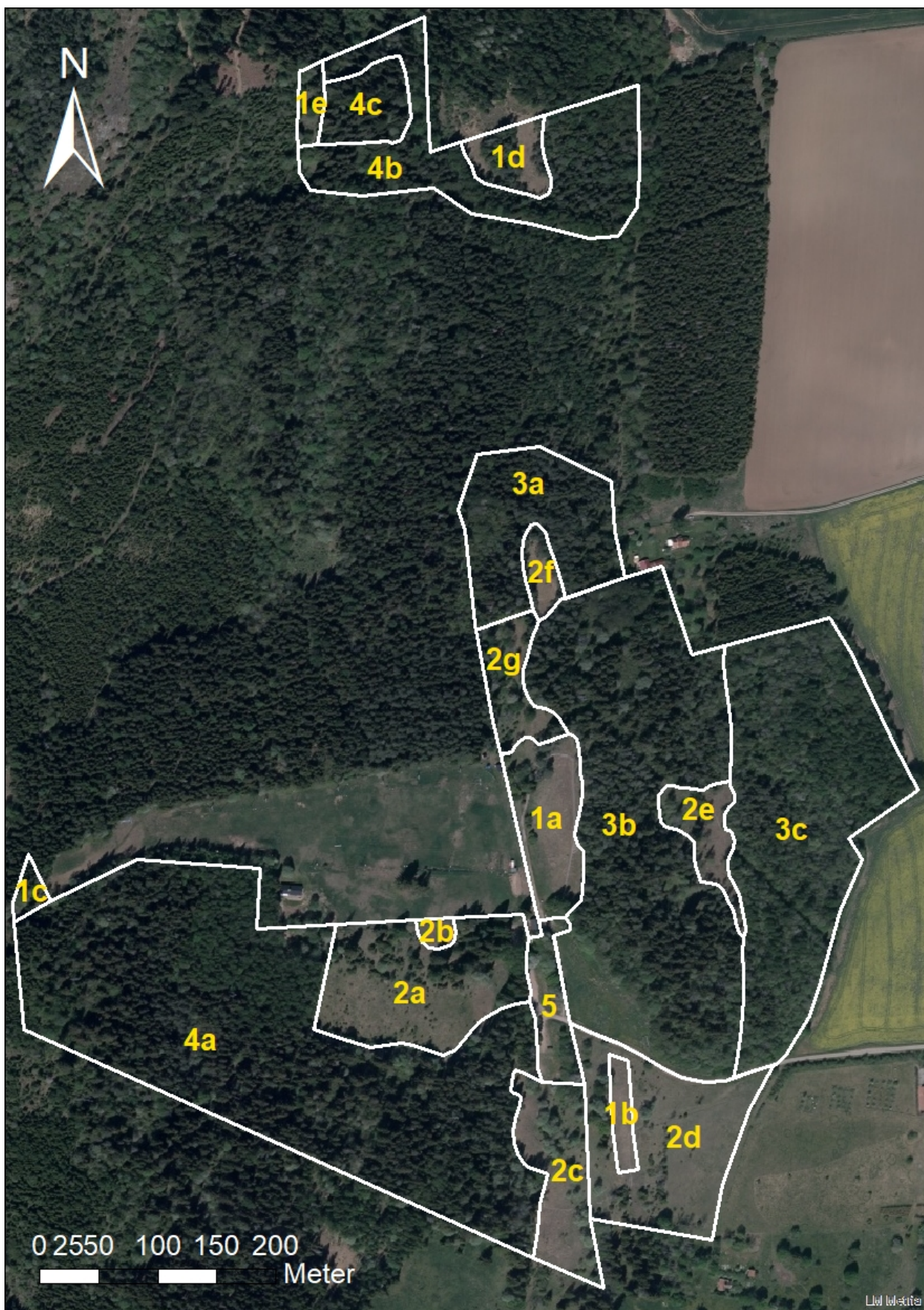
Finansiering av naturvårdsförvaltningen

Alla i planen redovisade åtgärder bekostas av offentliga medel. Även andra finansiärer, exempelvis fonder eller stiftelser, kan bli aktuella. Dessa medel ska i så fall administreras av Länsstyrelsen.

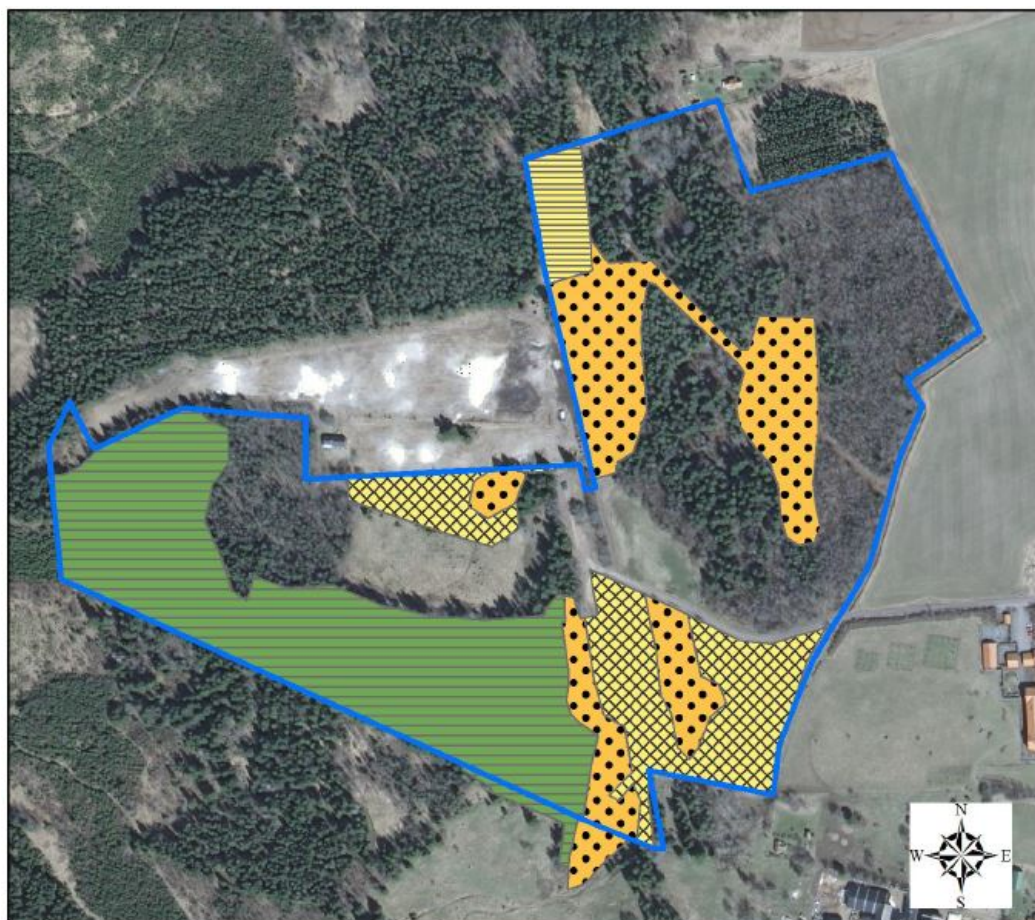
Kartor



Karta 5a. Skötselplanskarta. Ombergsslidens naturreservat är indelat i 5 skötselområden: 1. Slättermarker, 2. Öppna betesmarker, 3. Betade lövblandskogar, 4. Skogsmark, 5. Anordning för friluftslivet. Förstorad kartbild visas i **Karta 5b**.



Karta 5b. Förstorad skötselplankarta, beskrivning i Karta 5a.



©Naturvårdsverket och ©Lantmäteriet Geodatasamverkan
 0 50 100 200 300 400
 meter

-  Natura 2000-området
-  6210 - Kalkgräsmarker
-  6270 - Silikatgräsmarker
-  7230 - Rikkärr
-  9050 - Näringsrik granskog

Karta 6. Karta över Natura 2000-områdets avgränsning och N2000-naturtypernas utbredning. Karta hämtad från "Bevarandeplan för Natura 2000-området Ombergsliden SE0230149".

Bilaga

Artlista

Tabell 3. Naturvårdsintressanta arter i Ombergslidens naturreservat (källa Artportalen). Hotkategorier rödlista: EN = starkt hotad, NT = nära hotad, VU = sårbar, N2000 = art upptagen i EU:s Art- och habitatdirektiv.

Svenskt namn	Vetenskapligt namn	Status
Fåglar		
Spillkråka	<i>Dryocopus martius</i>	N2000
Törnskata	<i>Lanius colluri</i>	N2000
Rosenfink	<i>Carpodacus erythrinus</i>	VU
Nötkråka	<i>Nucifraga caryocatactes</i>	NT
Ryggradslösa djur		
Gullvivefjäril	<i>Hamearis lucina</i>	VU
Ängsnåtfjäril	<i>Melitaea cinxia</i>	NT
Svartryggig strömvapenfluga	<i>Oxycera pygmaea</i>	VU
Gulbukig jättevapenfluga	<i>Stratiomys chamaeleon</i>	VU
Bergscikada	<i>Cicadetta montana</i>	NT
Bryngökbi	<i>Nomada opaca</i>	NT
Humerotfjäril	<i>Hepialus humuli</i>	NT
Silversmygare	<i>Hesperia comma</i>	NT
Violettkantad guldvinge	<i>Lycaena hippothoe</i>	NT
Mindre blåvinge	<i>Cupido minimus</i>	NT
Almsnabbvinge	<i>Satyrrium w-album</i>	NT
Sexfläckig bastardsvärmare	<i>Zygaena filipendulae</i>	NT
Bredbrämrad bastardsvärmare	<i>Zygaena lonicerae</i>	NT
Mindre bastardsvärmare	<i>Zygaena viciae</i>	NT
Kalkkärrsgrynsnäcka	<i>Vertigo geyeri</i>	NT, N2000
Otandad grynsnäcka	<i>Vertigo genesii</i>	NT, N2000
Smalgrynsnäcka	<i>Vertigo angustior</i>	N2000
Växter		
Jordtistel	<i>Cirsium acaule</i>	NT
Luktsporre	<i>Gymnadenia odoratissima</i>	NT
Majviva	<i>Primula farinosa</i>	NT
Toppjungfrulin	<i>Polygala comosa</i>	VU
Honungsblomster	<i>Herminim monorchis</i>	VU
Plattsäv	<i>Blysmus compressus</i>	NT
Ängsstarr	<i>Carex hostiana</i>	NT
Vanlig ängsstarr	<i>Carex hostianavar. hostiana</i>	NT
Källgräs	<i>Catabrosa aquatica</i>	VU
Riddarsporre	<i>Consolida regalis</i>	NT
Ärtvicker	<i>Vicia pisiformis</i>	EN
Lungrot	<i>Blitum bonus-henricus</i>	VU
Ask	<i>Fraxinus excelsior</i>	EN
Backtimjan	<i>Thymus serpyllum</i>	NT
Åkerkulla	<i>Anthemis arvensis</i>	NT
Klasefibbla	<i>Crepis praemorsa</i>	NT
Vätterfibbla	<i>Hieracium obliquifolium</i>	EN
Trumpetfibbla	<i>Hieracium tubaticeps</i>	EN
Sommarfibbla	<i>Leontodon hispidus</i>	NT
Ängsskära	<i>Serratula tinctoria</i>	NT
Kalkkällmossa	<i>Philonotis calcarea</i>	NT
Svampar		
Slöjroksvamp	<i>Lycoperdon mammiforme</i>	VU
Juvelspindling	<i>Cortinarius croceocaeruleus</i>	NT
Porslinsblå spindling	<i>Cortinarius cumatilis</i>	VU
Kungsspindling	<i>Cortinarius elegantior</i>	NT
Granrotspindling	<i>Cortinarius fraudulosus</i>	VU
Äggspindling	<i>Cortinarius meinhardii</i>	NT
Mjölrodskevling	<i>Entoloma prunuloides</i>	NT
Scharlakansvaxskivling	<i>Hygrocybe punicea</i>	NT
Brun ängsvaxskivling	<i>Cuphophyllus colemannianus</i>	NT
Gult porskinn	<i>Lindtneria trachyspora</i>	VU
Tårkragskevling	<i>Hemistropharia albocrenulata</i>	NT

Bittermusseron	<i>Leucopaxillus gentianeus</i>	NT
Rosentrattskivling	<i>Leucopaxillus rhodoleucus</i>	NT
Lakritsmusseron	<i>Tricholoma apium</i>	VU
Sommarsopp	<i>Butyriboletus fechtneri</i>	VU
Fyrflikig jordstjärna	<i>Geastrum quadrifidum</i>	NT
Flattoppad klubbsvamp	<i>Clavariadelphus truncatus</i>	NT
Harticka	<i>Onnia leporina</i>	NT
Ostticka	<i>Skeletocutis odora</i>	VU
Kötticka	<i>Leptoporus mollis</i>	NT
Brandticka	<i>Pycnoporellus fulgens</i>	NT
Grantaggsvamp	<i>Bankera violascens</i>	NT
Grangråticka	<i>Boletopsis leucomelaena</i>	VU
Orange taggsvamp	<i>Hydnellum aurantiacum</i>	NT
Brandtaggsvamp	<i>Hydnellum auratile</i>	VU
Blå taggsvamp	<i>Hydnellum caeruleum</i>	NT
Svart taggsvamp	<i>Phellodon niger</i>	NT

Länsstyrelsen Östergötland
Östgötagatan 3 581 86 Linköping
Växel: 010-223 50 00
E-post: oostergotland@lansstyrelsen.se

lansstyrelsen.se/ostergotland

Länsstyrelsen är en statlig myndighet som finns nära människorna i varje län. Vi är en viktig länk mellan människor och kommuner å ena sidan och regering, riksdag och centrala myndigheter på den andra. Landshövdingen är chef för Länsstyrelsen och har i uppdrag att följa utvecklingen och informera regeringen om länets behov.



LÄNSSTYRELSEN
ÖSTERGÖTLAND