



Enligt sändlista

## Beslut om bildande av naturreservat Norrängsskogen, på Singö i Norrtälje kommun

(3 bilagor)

### Administrativa uppgifter om naturreservatet

<b>Reservatets namn</b>	Norrängsskogen
<b>Naturvårdsregister-ID</b>	2042827
<b>Kommun</b>	Norrtälje
<b>Lägesbeskrivning</b>	Reservatet ligger på nordvästra Singö, ca 13 km norr om Grisslehamn cirka 130 km norr om centrala Stockholm.
<b>Naturgeografisk region</b>	Region 25, "Östersjön med skärgårdar samt Åland"
<b>Fastigheter</b>	Del av Ellan 1:4 och del av Ellan 2:4
<b>Markägare</b>	Enskilda
<b>Areal</b>	Cirka 57 hektar, varav cirka 46 hektar land
<b>Reservatsförvaltare</b>	Länsstyrelsen i Stockholms län

### BESLUT

Med stöd av 7 kap. 4 § miljöbalken beslutar Länsstyrelsen att förklara det område som markerats på bifogad karta (bilaga 1) som naturreservat.

Reservatets namn ska vara *Norrängsskogen*.

### Naturreservatets syfte

Syftet med Norrängsskogens naturreservat ska vara att bevara ett område bestående av bland annat kalkbarrskog, sumpskog och barrblandskogar med inslag av lövträd, samt dess skyddsvärda växt- och djurliv.

Området ska så långt möjligt vara tillgängligt för naturupplevelser och naturstudier på allemansrättens villkor. Vid eventuell konflikt mellan friluftsliv och hotade arter ska naturvårdens intressen ges företräde.

Syftet ska tryggas genom att skogen undantas från skogsbruk och i huvudsak får utvecklas fritt, samt att inga anläggningar eller byggnader ska tillkomma i

**BESLUT****Datum**  
2014-11-14**Beteckning**  
511-25016-2012

reservatet. Naturvårdande åtgärder för att gynna skyddsvärda naturtyper och arter i reservatet får utföras, till exempel röjningar, ljushuggningar och tillskapande av död ved. Området får inte utsättas för ingrepp som påverkar hydrologin negativt, med hänsyn till skyddsvärda arter och vegetationstyper.

**Prioriterade bevarandevärden**

1. Naturmiljön med naturtypen västlig taiga, som dominerar reservatet. Västlig taiga är av hög prioritet för bevarande inom EU (habitatdirektivet, 92/43/EEG),
2. den biologiska mångfalden med de rödlistade arter som är knutna till ovanstående naturtyp.

**Reservatsföreskrifter**

För att tillgodose syftet med reservatet beslutar Länsstyrelsen med stöd av 7 kap. 5, 6 och 30 §§ miljöbalken och 22 § förordningen (1998:1252) om områdesskydd enligt miljöbalken m.m. att nedan angivna föreskrifter ska gälla i reservatet.

**A. *Föreskrifter med stöd av 7 kap. 5 § miljöbalken om inskränkningar i rätten att använda mark och vattenområde***

Utöver föreskrifter och förbud i lagar och andra författningar är det förbjudet att:

1. avverka eller skada träd och buskar eller utföra annan skoglig åtgärd,
2. ta bort eller upparbeta dött träd eller vindfälle,
3. gräva, spränga, schakta, dika, utfylla, tippa eller utföra annan markbearbetning
4. framföra motordrivet fordon annat än terrängskoter på fast mark vid uttransport av fällt hjorddjur eller vildsvin,
5. anlägga väg eller parkeringsplats,
6. uppföra byggnad, mast, torn eller annan anläggning eller anordna upplag,
7. dra fram mark- eller luftledning,
8. kalka, sprida gödselmedel eller använda kemiska bekämpningsmedel,
9. införa för området främmande växt- eller djurart,
10. utfodra djur eller bedriva fällfångst,
11. sätta upp skylt, affisch eller liknande anordning,

Utan länsstyrelsens tillstånd är det förbjudet att

12. anlägga stig,
13. uppföra stängsel eller andra hägnader.

Undantag från föreskrifterna anges under punkten D nedan.

**BESLUT**Datum  
2014-11-14Beteckning  
511-25016-2012***B. Föreskrifter med stöd av 7 kap. 6 § miljöbalken om skyldighet att tåla visst intrång***

Markägare, arrendator och annan innehavare av särskild rätt till marken förpliktigas tåla att följande anordningar utförs och åtgärder vidtas för att tillgodose syftet med reservatet:

1. utmärkning av reservatets gränser samt uppsättning av reservatsskyltar och övriga upplysningsskyltar,
2. naturvårdande skötselåtgärder i form av röjning, gallring, ringbarkning, ljushuggning, ny- och återhamling, stängsling och betesdrift. Dessa åtgärder finns specificerade i bifogad skötselplan, (bilaga 2),
3. bränning av bortröjt ris, sly och grenar (i den mån det är lämpligt med avseende på naturvård och säkerhet),
4. utmärkning av stig,
5. undersökningar av växt- och djurlivet i reservatet.

***C. Ordningsföreskrifter med stöd av 7 kap. 30 § miljöbalken***

Utöver föreskrifter och förbud i lagar och andra författningar är det för allmänheten förbjudet att:

1. borra, hacka, spränga, rista, gräva, måla eller på något annat sätt skada berg, jord eller sten,
2. fälla eller på annat sätt skada levande eller döda träd och buskar eller ta bort död ved,
3. skada vegetationen genom att gräva upp växter som ris och örter, eller ta bort mossor, lavar eller vedlevande svampar,
4. elda.

Observera att föreskrifterna under C inte utgör hinder för att plocka blommor, bär och marklevande svampar.

Undantag från föreskrifterna anges under punkten D nedan.

***D. Undantag från föreskrifterna***

Föreskrifterna under A och C ska inte utgöra hinder för reservatsförvaltaren att utföra de åtgärder som är nödvändiga i samband med områdets skötsel och som anges i föreskrifterna B1-5.

Efter större stormfällning eller annan händelse där risken bedöms öka för angrepp av skadeinsekter på levande skog (exempelvis granbarkborre och mörghorn) får förvaltaren vidta skadebegränsande åtgärder. Sådana åtgärder ska föregås av samråd med Skogsstyrelsen och markägarna. Åtgärderna bör i första hand utgöras av avbarkning.

**BESLUT**

Datum  
2014-11-14

Beteckning  
511-25016-2012

**Föreskrifternas ikraftträdande**

Föreskrifterna träder i kraft tre veckor efter den dag då författningen utkommer från trycket i länets författningssamling. Ordningsföreskrifterna under punkt C ovan gäller omedelbart även om de överklagas, i enlighet med 7 kap. 30 § andra stycket miljöbalken.

**Skötsel och förvaltning**

Med stöd av 3 § förordningen om områdesskydd enligt miljöbalken m.m. fastställer Länsstyrelsen bifogad skötselplan (bilaga 2) med mål, riktlinjer och åtgärder för reservatets skötsel och förvaltning.

I enlighet med 2 § förordningen om områdesskydd enligt miljöbalken m.m. är Länsstyrelsen i Stockholms län förvaltare i naturvårdshänseende för naturreservatet.

**Upplysningar**

I reservatet gäller också övriga bestämmelser till skydd för naturmiljön. Bland dessa kan nämnas följande:

- Bestämmelserna i 16 § lagen (2007:1150) om tillsyn över hundar och katter om att hundar under tiden 1 mars - 20 augusti inte får löpa lösa i marker där det finns vilt. Under den övriga tiden av året ska hundar hållas under sådan tillsyn att de hindras från att driva eller förfölja vilt, när de inte används vid jakt.
- Fridlysningsbestämmelserna. Alla vilda fåglar och däggdjur samt deras ägg, ungar och bon är fredade enligt jaktlagen (1987:259). Vissa andra växt- och djurarter är fridlysta enligt 8 kap. miljöbalken och artskyddsförordningen (2007:845).
- Förbudet mot nedskräpning enligt 15 kap. 30 § i miljöbalken.
- Terrängkörningsförbudet i terrängkörningslagen (1975:1313).

**SKÄLEN FÖR LÄNSSTYRELSENS BESLUT****Översiktlig beskrivning av området**

Reservatet omfattar ett 46,0 hektar stort skogsområde, samt cirka 11 hektar vattenområde i Östersjön. Den produktiva skogsmarken uppgår till drygt 44,6 hektar, resten består av impediment och tidigare odlad mark. I området förekommer en rad olika skogstyper såsom kalkbarrskog, blandbarrskog, lövblandad barrskog, hällmarkstallskog och olika slags sumpskogar. I stora delar av området präglas skogens struktur av senvuxna träd med flerskiktade bestånd vilka sammantaget indikerar en skog med lång kontinuitet. Vegetationen är på

**BESLUT****Datum**  
2014-11-14**Beteckning**  
511-25016-2012

sina håll präglad av kalkförekomst i marken. De höga naturvärdena är främst knutna till död ved och äldre träd av olika arter, samt till fältskiktet. Bland funna arter som indikerar höga skogliga naturvärden kan nämnas gammelgranslav, nästlav, grovticka, hällebräcka och ryl.

***Nyckelbiotop***

I det aktuella området har Skogsstyrelsen vid sin nyckelbiotopsinventering avgränsat en nyckelbiotop om 32,4 ha.

***Riksintressen***

Reservatet ingår i ett område med kust och skärgård som är av riksintresse för turism och friluftsliv enligt 4 kap. 2 § i miljöbalken. Reservatet ingår även i ett område som är av riksintresse för totalförsvaret. Vattenområdet är en del av ett stort riksintresse för yrkesfisket – fisket berörs dock inte av reservatsföreskrifterna.

***Strandskydd***

Strandzonen i reservatet omfattas av utvidgat strandskydd till 300 meter från strandlinjen.

**Ärendets beredning**

Skogens naturvärden har uppmärksammas i samband med Skogsvårdsstyrelsens nyckelbiotopsinventering i länet. Frågan om skydd för området väcktes år 2010 i samband med försäljning av bägge berörda fastigheter. Överenskommelser om intrångsersättning har tecknats med respektive fastighetsägare. Länsstyrelsen har i enlighet med 24, 25 och 26 §§ förordningen om områdesskydd enligt miljöbalken m.m. skickat förslaget till naturreservat på remiss till berörda sakägare, kommunen och myndigheter (Skogsstyrelsen, Naturvårdsverket, Försvarmakten.) Yttranden har kommit in från ägarna till en av fastigheterna samt från Skogsstyrelsen och Norrtälje kommun, vilka samtliga har tillstyrkt förslaget. Ett yttrande har även inkommit från ägare till en grannfastighet, tillika delägare i fiskesamfälligheten, med frågor som rör fiske samt skadeinsekter på skog. Fisket påverkas inte av detta beslut. Ett stycke om hantering av skadeinsekter vid större stormfällningar har fogats till undantagen från föreskrifterna.

**Länsstyrelsens bedömning*****Bakgrund***

Området består av en från naturvårdssynpunkt mycket värdefull skog. Den skogliga kontinuiteten är mycket god och ett flertal hänsynskrävande arter, samt arter som i övrigt visar på höga naturvärden förekommer i området. Avverkning, gallring, förändringar av hydrologin eller annan exploatering skulle innebära att områdets naturvärden äventyras. Med anledning av detta har frågan om bildande av ett naturreservat tagits upp. Länsstyrelsen har då funnit det angeläget att området skyddas som naturreservat.

**BESLUT****Datum**  
2014-11-14**Beteckning**  
511-25016-2012***Värdetrakt***

Skogen på Singö ingår i den allra nordligaste delen av skärgårdens värdetrakt i Stockholms läns strategi för formellt skydd av skog. Värdetrakten omfattar generellt alla öar i Stockholms skärgård, samt 300 meter av fastlandets strandzon. Att ett område är en värdetrakt medför inte några generella restriktioner för skogsbruk i marker som inte har särskilda naturvärden. Däremot är tanken att Länsstyrelsen och Skogsstyrelsen ska ta större hänsyn till närhet och spridningssamband mellan kända värdekärnor (främst nyckelbiotoper och objekt med högre naturvärden) när man väljer ut områden för skydd enligt miljöbalken.

Skärgården har stora värden för växt- och djurliv. Skog på öar där skogsbruk inte har bedrivits, eller utförts med låg intensitet, har i regel höga naturkvaliteter. Trots att skogar på öarna sällan är urskog eller riktigt gammal, har de genom lång obruten kontinuitet frambringat samma grundvärden som naturskogar.

Kalkbarrskog är en skogstyp som förekommer i reservatet och som är prioriterad för skydd enligt strategin för formellt skydd av skog. Hällmarktallskog, som också finns i reservatet, är utpekad i strategin som en karaktärsnaturtyp för skärgården. Bland annat framhålls att stora, grova tallar i ostörda lägen kan ha mycket stor betydelse som boträd för havsörn och fiskgjuse.

***Hushållning med mark- och vattenområden***

Länsstyrelsen bedömer att ett naturreservat i det aktuella området är väl förenligt med hushållningsbestämmelserna i 3 och 4 kap. miljöbalken.

***Förenlighet med översiktsplan***

Länsstyrelsen bedömer att reservatet är väl förenligt med gällande översiktsplan för Norrtälje kommun, antagen 2013.

***Intresseprövning***

Länsstyrelsen finner vid en vägning mellan enskilda och allmänna intressen i enlighet med 7 kap. 25 § miljöbalken att det för att skydda och bevara ovanstående naturvärden finns skäl att bilda Norrängsskogens naturreservat, att förordna om föreskrifter för att skydda området och fastställa en skötselplan. För att uppnå det starka skydd som behövs för områdets naturvärden omfattar föreskrifterna bland annat förbud mot såväl exploateringsföretag som skogsbruk.

***Miljökvalitetsmål***

Länsstyrelsen bedömer att reservatet bidrar till att uppfylla miljökvalitetsmålen *Ett rikt växt- och djurliv* och *Levande skogar*, genom att skyddsvärd skogsmark som är livsmiljö för rödlistade arter undantas från skogsproduktion och får ett långsiktigt skydd enligt miljöbalken, samt att mängden död ved i skogen tillåts öka under naturliga processer.

**BESLUT**Datum  
2014-11-14Beteckning  
511-25016-2012**HUR MAN ÖVERKLAGAR**

Detta beslut kan överklagas hos regeringen, Miljödepartementet, se bilaga 3.

Beslut i detta ärende har fattats av länsöverdirektör Magdalena Bosson. Vid ärendets slutliga handläggning har även deltagit miljödirektör Göran Åström, samhällsbyggnadsdirektör Gunilla Holmquist, länsassessor Christine Vallhagen, samt miljöhandläggare Örjan Hallnäs, den sistnämnde föredragande.



Magdalena Bosson



Örjan Hallnäs

**Bilagor**

1. Beslutskarta
2. Skötselplan
3. Hur man överklagar

**Sändlista**

Sändlistan är borttagen i denna version eftersom den innehåller personuppgifter.

Naturvårdsverket (aviseras i VIC natur)  
Riksantikvarieämbetet, [registrator@raa.se](mailto:registrator@raa.se)  
Havs- och vattenmyndigheten, [havochvatten@havochvatten.se](mailto:havochvatten@havochvatten.se)  
Försvarsmakten, Hökvarteret, 107 85 STOCKHOLM  
Norrtälje kommun, Box 800, 761 28 Norrtälje  
Skogsstyrelsen Mälardalen, [vallentuna@skogsstyrelsen.se](mailto:vallentuna@skogsstyrelsen.se)  
Lantmäteriet (aviseras i VIC-natur)  
Roslagens polismästardistrikt, Box 133, 183 22 Täby

**Kungörelse**

Beslutet kungörs i ortstidning samt i Stockholms läns författningssamling.

# Norrängsskogens naturreservat på Singö i Norrtälje kommun

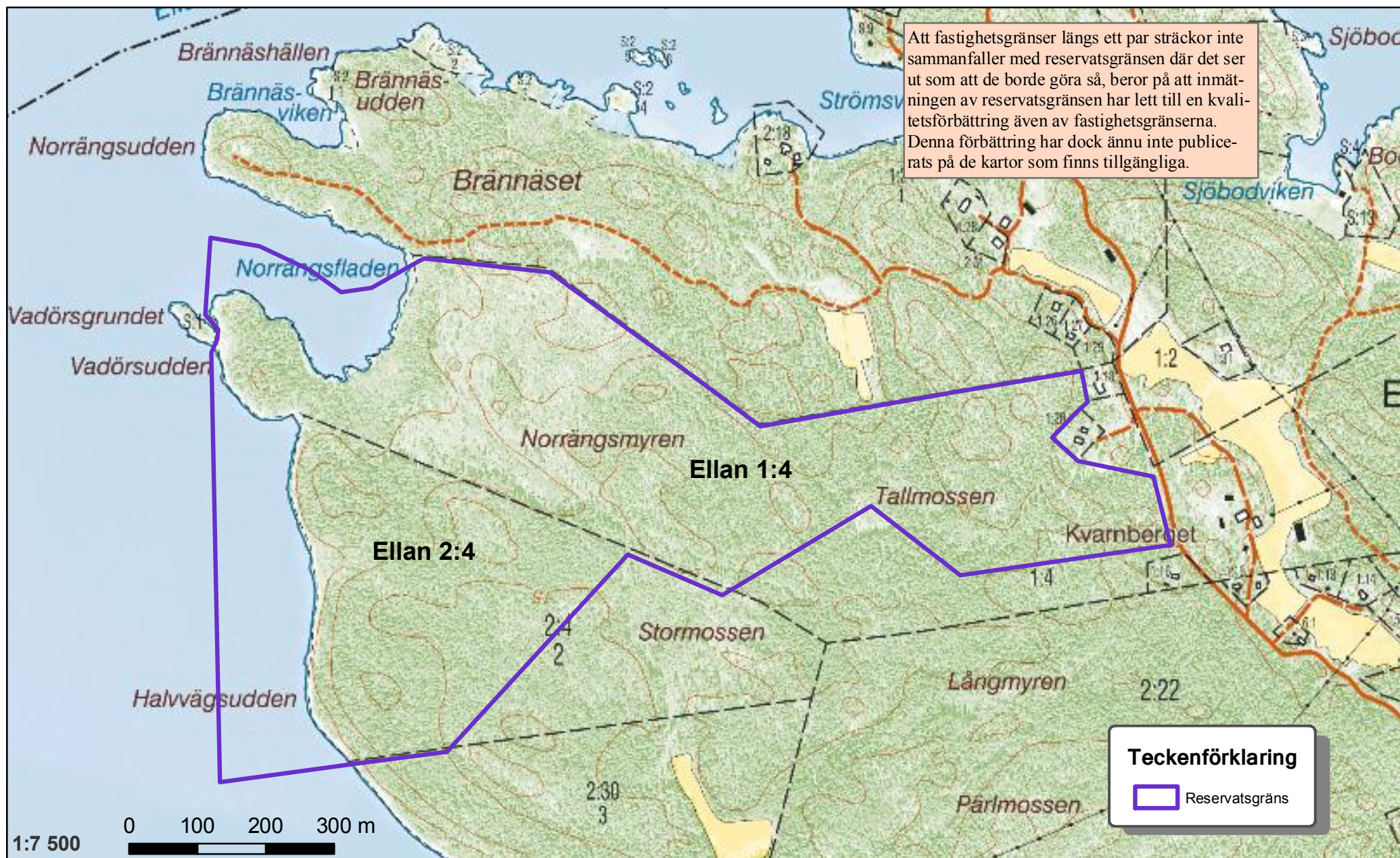
Beslutskarta, bilaga 1 till beslutet

Delar av fastigheterna Norrtälje Ellan 1:4 och 2:4

Tillhör Länsstyrelsens beslut

Dnr. 511-25016-2012

2014-11-14





## SKÖTSELPLAN

Datum

2014-11-14

Beteckning

511-25016-2012  
DOS-id 1103707  
0188-02-088

### Bilaga 2 till beslutet

## Skötselplan för Norrängsskogens naturreservat i Norrtälje kommun

### Inledning

Denna skötselplan har utarbetats av Länsstyrelsen i Stockholms län inför bildandet av Norrängsskogens naturreservat.

Skötselplanen innehåller en allmän beskrivning av området. Därefter följer en plandel där den långsiktiga målsättningen för områdets skötsel anges. Skötselplanen bör läsas tillsammans med reservatsbeslutet, där bland annat naturreservatets syfte, reservatsföreskrifter samt grunden för bildandet av reservatet återfinns.

Behovet av naturvårdande skötsel i området på kort och lång sikt bedöms vara tämligen litet. Främst handlar det om lättare ljushuggning och röjning för att gynna lövträdsförekomsten. Ett ingående hygge behöver röjas för att gynna uppväxt av lövträd. Om det står att finna betesdjur vore skogsbete i hela eller delar av reservatet en mycket lämplig åtgärd.

Skötselplanen fastställdes den 14 november 2014, i samband med Länsstyrelsens beslut om bildande av Norrängsskogens naturreservat.

## 1. Beskrivning av reservatet

### Översikt

Reservatet omfattar 46 hektar skogsmark och 11 hektar hav. Skogen är mycket varierad, med gammal hållmarkstallskog, delvis lövrik barrskog, lövstrandskog samt ren barrskog på frisk till fuktig mark. Delar av området är tydligt kalkpåverkat, vilket påvisas av en tydligt kalkgynnad flora. Andra delar är mer blockrika, vilket gör att den kalkhaltiga finmoränen inte finns tillgänglig för fältskiktet. Små trädbevuxna sumpmarker ligger utspridda över område och förhöjer variationsrikedomen ytterligare.

Tillgången till död ved är relativt stor, framför allt genom många vindfällen efter stormarna i början av 2000-decenniet. Även flera av hållmarksavsnitten har ovanligt gott om död ved. Ett parti av barrskog bär spår av gallring, och ett sju hektar stort hygge från 1990-talet ingår som arronderingsmark. Flera strukturer i området tyder på att skogsbete har pågått ganska långt in på 1900-talet.

### Läge

Naturreservatet är beläget på nordvästra delen av Singö, längst norrut i Norrtälje kommun, cirka 13 kilometer nordväst om Grisslehamn. I väster vetter området mot havet, och gränsen är dragen en bit ut i vattnet. I öster gränsar reservatet mot ett par villafastigheter samt mot den lilla landsvägen som leder upp mot Råsten.

Datum  
2014-11-14Beteckning  
511-25016-2012  
0188-02-088

## Naturtyper

Naturresevatets areal fördelar sig på följande naturtyper enligt KNAS (kontinuerlig naturtypskartering av skyddad natur), en satellitbildstolkning som utförs av Metria:

Naturtyp	Areal (ha)	Kommentar
Granskog	15,2	
Barrblandskog	12,5	
Tallskog	6,8	
Lövblandad barrskog	4,3	
Triviallövskog	0,2	
Hygge/ungskog	5,7	
Impediment	0,2	sannolikt underskattat
Odlad mark	1,0	ej korrekt tolkning
Övrig öppen mark (kan ändras...)	0,2	
Hav	11,0	
<b>Totalt</b>	<b>57,0</b>	

## Områdets avgränsning och funktionsindelning

Reservatets avgränsning baserar sig på nyckelbiotopsinventeringen samt fältbesök och fastighetsgränser. Reservatsgränsen följer ägogränser i norr och i sydväst, medan den i söder är dragen för att utesluta yngre och medelålders skog. Den följer dock inte beståndsgränser direkt, utan är uträdd för att förenkla geometrin. I öster gränsar den mot ett par villatomter samt mot grusvägen som leder upp mot Råsten. I väster är gränsen dragen med räta linjer genom havsområdet, men den skär också över Vadörsudden längs en fastighetsgräns, så att en samfällighet, Vadörsgrundet, inte ingår i reservatet. Huvuddelen av reservatet utgörs av en stor sammanhängande nyckelbiotop om 32,4 hektar. Cirka 7 hektar av nyckelbiotopen blev dock avverkad under 1990-talet.

### Funktionsindelning

Markslag	Areal (ca)
Värdekärna	33 ha
Hygge och ungskog (utvecklings- och arronderings mark)	7 ha
Utvecklingsmark	6 ha
Hav	11 ha

Omkring 33 hektar av skogen i reservatet bedöms vara värdekärna. Cirka 7 hektar av det område som här föreslås som reservat är skogsklädd arronderingsmark i form av björkdominerad slyskog, tidigare avverkad i mitten av 1990-talet. Cirka sex hektar klassas som mer eller mindre kvalificerad utvecklingsmark. Det är två avsnitt med medelålders men ändå relativt variationsrik talldominerad skog mot södra gränsen av reservatet.

Datum  
2014-11-14

Beteckning  
511-25016-2012  
0188-02-088

## Naturförhållanden

### *Geologi och topografi*

Huvuddelen av området ligger på cirka 0 till 10 meter över havet. Den högsta punkten är belägen drygt 20 meter över havet. Berggrunden utgörs i huvudsak av grå (basisk) gnejsgranit och djupgrönsten i form av gabbro-diorit. Hällmarkspartier med berg i dagen förekommer på flera platser. Sandig-moig morän med ett svallat ytskikt är den dominerande jordarten. Mindre partier med glaciallera och organiska jordarter finns spridda över området.

### *Skogsmarken*

Reservatet har flera olika kvaliteter och innehåller flera olika skogstyper. Vissa delar är småskaligt varierade, med hällmarksskog, sumppartier, blockrika avsnitt och moränmarker med kalkinnehåll. Andra delar har större mer homogena skogstyper. På många håll är skogens luckighet och glesa buskskikt påtagliga, på ett sätt som tyder på att skogsbete pågått relativt långt in på 1900-talet.

I öster finns en större riktigt fin hällmarkstallskog. Den har ovanligt gott om död ved för att vara långsamväxande hällmarksskog. Tallarna är av olika ålder och storlek, och flera är riktigt vridna och knotiga av ålder. I regnvått väder lyser bergkullarna i ljust grågrönt av det ymniga renlavstäcket.

Söder om denna hällmark är skogen yngre och har ett större lövinnehåll, blandat med gran. Utmed brynet mot en äldre inäga är asp och björk i dominans. Detta avsnitt är en kvalificerad utvecklingsmark med inslag av små kärnor med gamla senvuxna granar.

I området väster om hällmarken fram till hygget är marken mestadels frisk. Här är det bitvis småblockigt, men ändå lättgånet, eftersom blocken är väl övervuxna med lingon, blåbär och mossa. På sina håll, där blocken saknas, framträder istället en fältskiktsflora med kalkgynnade arter. Delar av detta område är gallrat, men på ett försiktigt sätt, så att övervägande äldre träd har lämnats kvar. Uttaget kan ha varit i storleksordningen 25-30 procent. Man har med god marginal visat generell hänsyn mot strukturer som sumpavsnitt och hällpartier. Uttaget har skett före de stora stormarna under 2000-talets första decennium vilket är uppenbart eftersom de många vindfällena från dessa stormar ligger kvar i skogen.

Strandskogen mot Norrängsfladen innehåller i stort sett bara lövträd, främst al, lönn och ask. Denna strand var tidigare betad; på det flygfoto från 1975 som ligger i bakgrunden av 1970-talets ekonomiska kartblad är strandängen i det närmaste kal. Fältskiktet är idag helt dominerat av sårlåka och blåsippan.

Vadörsudden har en relativt snårig och igenvuxen blandskog. Framför allt är det gran som har bidragit till igenvuxningen. Precis där man går ut på udden, intill strandängen, finns ett tiotal askar som tidigare varit hamlade, tillsammans med några rejäla tallar som har potential som boträd för rovfåglar. Här finns gott om död ved och marken är tydligt kalkpåverkad.

När man går vidare söderut längs stranden fortsätter lövträdsdominansen och beståndet av sårlåka. Ungefär halvvägs på fastigheten Ellan 2:4 kommer en sluttning med tydligt högre bonitet – några kraftiga medelålders granar har skjutit i höjden bland en stor mängd asp som tidigare har varit dominerande i trädskiktet. Ytterligare ett snäpp söderut tar en gles hällmarkstallskog vid, som sträcker sig söderut, över gränsen för nyckelbiotopen. Här hittades en fin naken häll med gaffelbräken, svartbräken och små små mandelblommor. Mot öster, i riktning mot Stormossen är skogen ånyo yngre och talldominerad, men relativt gles. Detta avsnitt får utgöra kvalificerad utvecklingsmark och skyddszon mot nyckelbiotopens södra

Datum  
2014-11-14Beteckning  
511-25016-2012  
0188-02-088

delar. Här är marken omväxlande frisk och fuktig, med enstaka små insprängda skvatramtallmossar.

## Dokumentation och inventeringar

### *Nyckelbiotopsinventering och sumpskogar*

I det aktuella området har Skogsstyrelsen vid sin nyckelbiotopsinventering avgränsat en nyckelbiotop om 32,4 ha. Nyckelbiotopen beskrevs vid inventeringen 1996 som ett stort område med varierande skog, mest hållmarksskog. Även ett litet område med hamlade träd ingår. Skogen har rikligt med hänglav och en hel del död ved. Cirka 7 hektar av nyckelbiotopen höggs i mitten av 1990-talet och är idag björkdominerad slyskog med kvarstående frötallar. Några av dessa tallar är omkullblåsta. Ytterligare en del är genomgallrad, men generellt med den äldre delen av trädskiktet kvarlämnad. Samtidigt finns där relativt gott om liggande död ved, eftersom ingenting har plockats ut efter 2000-decenniets stormar.

Vid sumpskogsinventeringen har Skogsstyrelsen inte identifierat någon sumpskog inom det föreslagna reservatsområdet. Området är ännu inte systematiskt inventerat på arter. Vid nyckelbiotopsinventeringen och övriga fältbesök, har följande rödlistade arter och signalarter hittats i området. Signalarter är arter som indikerar miljöer med höga naturvärden (Skogsstyrelsen 2005).

Svampar	Kärlväxter	Lavar
grovticka	blåsippa	nästlav
	sårläka	gammelgranslav
	skogsknipprot	
	hällebräcka (VU)	
	ryl (VU)	
	knärot	

Rödlistans kategorier. CR = Akut hotad (Critically Endangered), EN = Starkt hotad (Endangered), VU = Sårbar (Vulnerable), NT = Missgynnad (Near Threatened).

### *Kalkbarrskogsanalys*

Skogen i Norrtälje kommun har flygbildtolkats med avseende på utbredning av kalkbarrskogar, en skogstyp som Sverige har ett internationellt ansvar att bevara. Cirka 2,4 hektar inom det avgränsade området har klassats som kalkbarrskog. Detta avsnitt ligger i sydvästra delen av reservatet. Den kalkpåverkade arealen är i själva verket betydligt större, eftersom mycket av berggrunden består av kalkhaltiga bergarter (grönsten eller urkalksten). På flera ställen går berget i dagen, bevuxna av t.ex. svartbräken och gaffelbräken.

## Slitage- och störningskänslighet

Området bedöms ha få besökare och det finns inte några tecken på förslitningsskador i området.

## Tillgänglighet

Det saknas anordningar för friluftslivet. Det finns ett servitut som belastar Ellan 1:4, för en fastighet, Ellan 1:16, för bad- och båtplats vid Norrängsfladen, samt rätt att taga väg dit. Eventuell anläggning av väg eller stig dit bör föregås av samråd mellan markägare, innehavaren av servitutsrätten samt Länsstyrelsen.

Datum  
2014-11-14

Beteckning  
511-25016-2012  
0188-02-088

## Byggnader och anläggningar

Det finns inga byggnader eller anläggningar i reservatsområdet.

## Fornlämningar

Det finns inte några registrerade fornlämningar i reservatet.

## Historisk markanvändning

### *Ellan, Singö socken.*

Ellan kartlades första gången på 1640-talet (akt nr A7:172) av lantmätare Sven Månsson.

Ellan – som då benämndes Gällan – bestod under förra delen av 1600-talet av en liten by med två självägda skattehemman som värderats till halva. Bybebyggelsen var spridd vilket innebär att de båda gårdarna inte låg på samma bytomt. Den ena gården, som var belägen i södra delen av det norra åkergårdet benämndes Norrgården. Den andra som låg längre söderut och närmare Singöfjärden benämndes Södergården. Troligen är bebyggelselaget för Norrgården äldre. Byns åkermark var uppdelad i två särhågnade åkergårdar och två mindre, särhågnade åkeravretar. Åkerinnehavet var lika stort för båda gårdarna.

Ängsmarken brukades enskilt av vardera gården och var uppdelad så att Norrgården brukade Mossen (F) (6 lass), Sundäng (G) (14 lass) och Norräng (G) (1 lass). Södergården tog sitt hö på Byäng (H) (14 lass), en skogsäng kallad Norräng (1 lass) och Västeräng (6 lass). Se figur 1.

Kartan (figur 2) innehåller stora mätfel varför det är svårt att identifiera exakt vilket område som är karterat. Till vänster i kartbilden står det ”Råstensundet” vilket föranleder tolkningen att kartan omfattar marken på uddarna Råsten och Boudden och ett område söder härom. Huvuddelen av den åkermark som karterats är det stråk som är beläget öster om nuvarande Kvarnberget. Södergårdens läge kan överensstämma med bebyggelselaget för nuvarande brukningscentrum för Ellan nära Husudden. Tyvärr framgår ingenting om hur skogen nyttjades, men med stor sannolikhet var den betad även om den inte var särhågnad från ängarna.

Datum  
2014-11-14Beteckning  
511-25016-2012  
0188-02-088

Notarium Explicatio.

<b>A.</b>	Sällan skatte - 2. guldmark. Ejka hars vfi åker: min Lij guldmark gevar ländat för sig.
<b>B.</b>	Norngårdet vfi åker ..... - 1/4 tun Vigfåge till gevar geman - 2 1/8 tun
<b>C.</b>	Comme 2. hällen liden till Norngården och vfi åker ..... - 1/2 tun.
<b>D.</b>	Vidfogårdet vfi åker ..... - 3 3/8 tun Vigfåge till gevar geman i liden och ..... - 1 1/8 tun
<b>E.</b>	Vigfa hars vfi åker liden vfi åker till Vidfogården och vfi ..... - 7/8 tun
<b>F.</b>	Lij till Norngården kallat vfi åker och vfi åker ..... - 6. Å.
<b>G.</b>	Vidfogård liden och till Norng. 14. Å Lij till Norng. kallat Norngård och vfi ..... - 1. Å.
<b>H.</b>	Vidfogård liden till Vidfogården och vfi och vfi ..... - 14. Å. Lij till Vidfogård kallat Norngård och vfi ..... - 1. Å.

Figur 1. Textbeskrivningen till 1640-talets karta.



Datum  
2014-11-14

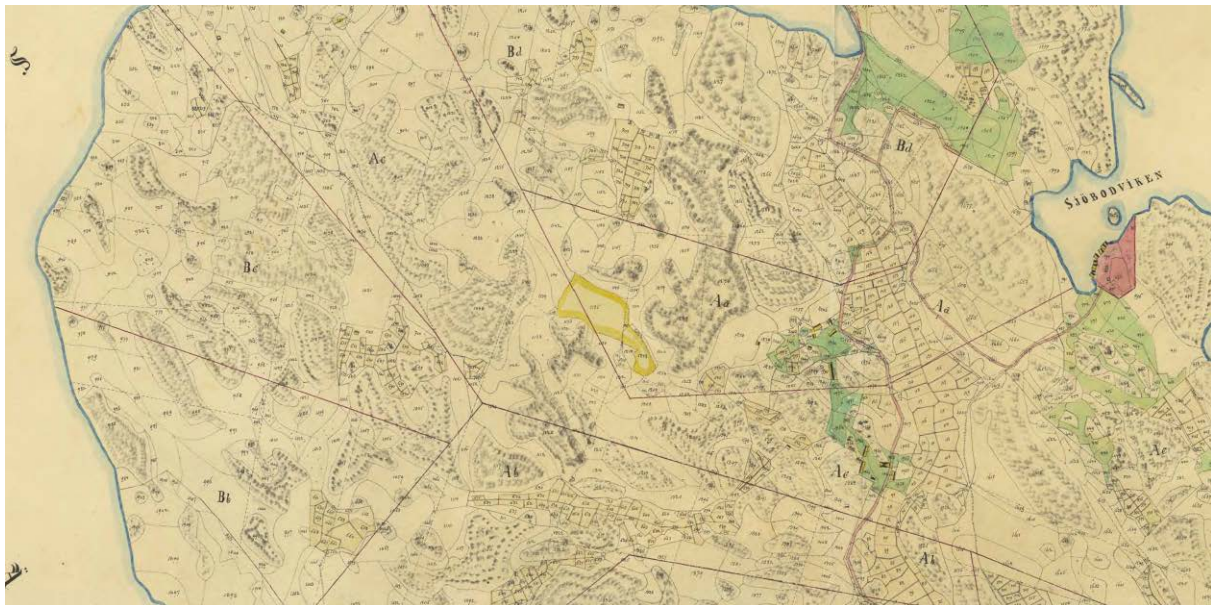
Beteckning  
511-25016-2012  
0188-02-088

Nästa storskaliga kartering gjordes i samband med storskifte år 1798 (A89-4:1) av lantmätare Erik Peter Årre. Ellan kallades då Ella by och bestod fortfarande av två kronoskattegårdar om ett mantal om 6 öresland.

Norrgården beboddes och brukades av två bönder – Jan Ersson och Anders Andersson. Södergården beboddes och brukades av Eric Ersson, Mats Matsson och Abraham Matsson.

Norrängsskogens naturreservat på västra delen av Ellan utgör del av det så kallade Norrängsskiftet (nr 29) som lantmätaren klassat som skog. Nämnade skifte har enligt storskifteshandlingarna av hävd varit uppdelat mellan de två gårdarna i byn och skulle så förbli.

År 1872 genomförde lantmätare Karl Johan Agaton Arnberg laga skifte av ägorna till Ellan (A89-4:2), se figur 3.



**Figur 3.** Detalj ur laga skifteskarta från 1872.

Det fanns sex delägare i byn varav fyra ägde  $\frac{1}{8}$  var och två (varav ett dödsbo) ägde  $\frac{1}{4}$  var. Tyvärr finns inte textbeskrivningarna till kartan digitaliserad.



Datum  
2014-11-14

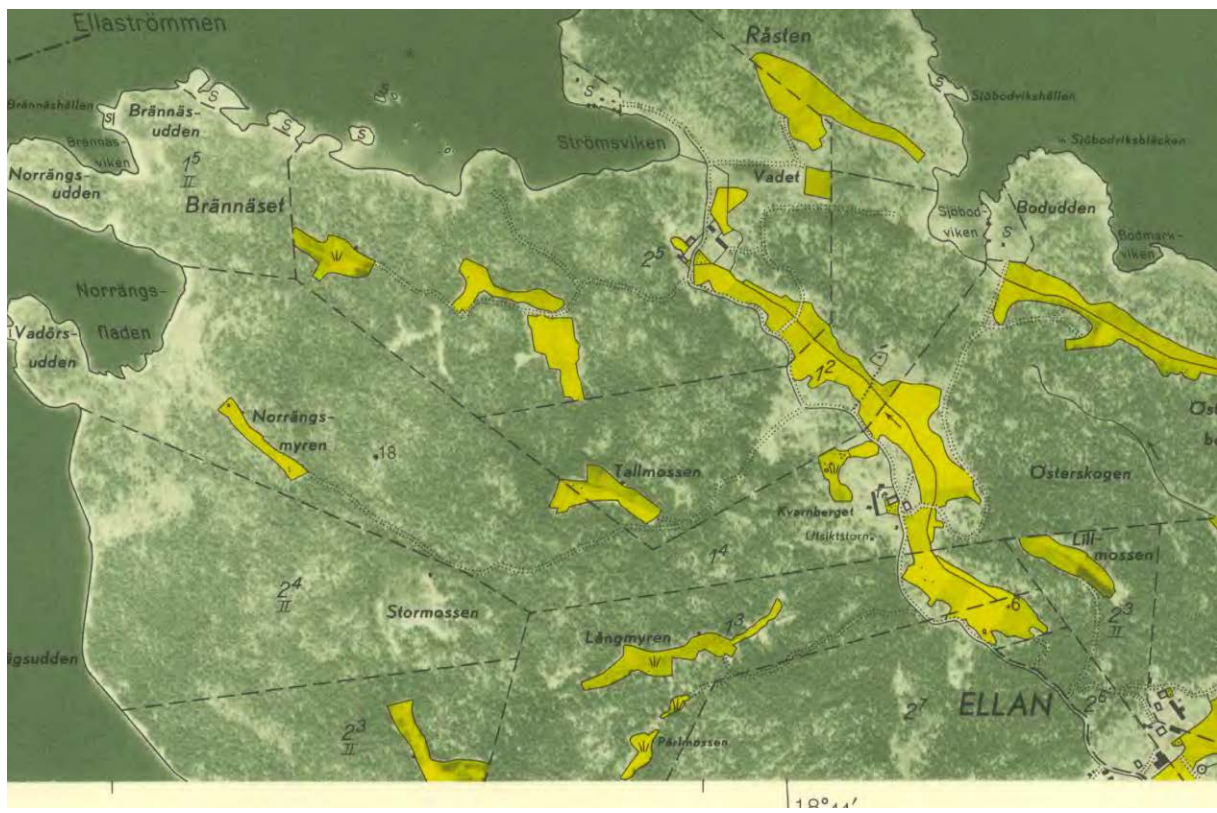
Beteckning  
511-25016-2012  
0188-02-088



**Figur 4.** Ellan på Singö, redovisad i konceptet till häradsekonomska kartan från sekelskiftet 1900. Det område som utgör Norrängsskogen, på västra delen av Ellan, var till största del bevuxet med barrskog. Området närmast Norrängsfladen var emellertid betat.

Datum  
2014-11-14

Beteckning  
511-25016-2012  
0188-02-088



**Figur 5.** Ekonomiska kartan från 1953.

Datum  
2014-11-14

Beteckning  
511-25016-2012  
0188-02-088

## 2. Plan för områdets skötsel

### Övergripande mål och skötsel

Norrängsskogens naturreservat består bland annat av kalkbarrskog, sumpskog och barrblandskogar med inslag av lövträd. Målet för skötseln är att bibehålla och på sina håll bidra till utvecklandet av en äldre naturskogsartad och variationsrik karaktär för området. Skogen ska alltså generellt ha en orörd karaktär, men åtgärder för att gynna ädellövträd, trivallövträd och tall får och bör utföras. Arealen talldominerad mark ska inte minska. Områdets goda förutsättningar för att hysa en rik kalkgynnad kärlväxtflora, och en likaledes rik kryptogamflora ska bevaras, till exempel genom god förekomst av död ved i olika former och nedbrytningsstadier. Särskilt på de bergbundna markerna och i de sumpiga avsnitten ska det finnas gott om senvuxna träd.

För att uppnå syftet undantas området från skogsbruk och lämnas till stora delar för fri utveckling. Inga anläggningar eller byggnader ska tillkomma. Om det visar sig möjligt att få tag i betesdjur bör hela eller delar av reservatet betas och restaureras som skogsbeta. Vid stängsling bör man om möjligt följa äldre stängseldragningar, om spår av sådana går att finna.

Avverkade träd lämnas kvar i reservatet som död ved, ifall detta inte äventyrar områdets naturvärden på ett betydande sätt. Utöver detta ska mängden död ved öka genom naturliga processer. I händelse av större stormfällningar av barrträd är barkning av stammar att föredra framför uttag av större mängde vindfällen.

Området ska vara tillgängligt för rekreation på ett sätt som inte äventyrar naturvärdena. Då inga särskilda stigar av betydelse för närvarande löper genom området ska ingen uppkapning eller flyttning av fallna träd utföras. Om en stig anläggs får sådana åtgärder genomföras för att hålla stigen framkomlig.

### Skötselområden med bevarandemål och åtgärder

Reservatet är indelat i sex skötselområden beroende på skogstyp och skötselbehov, se skötselkarta (skötselplanens bilaga 1).

#### **Område A, värdekärna - 20,8 hektar av olika barrskogstyper**

##### ***Bevarandemål***

Varierad barrträdsdominerad naturskog med hållmarker, sumpavsnitt och friska till fuktiga marker. På de marker där tall och gran samsas bör tallen gynnas.

##### ***Skötselåtgärder***

För närvarande bedöms inga större skötselåtgärder behövas. Mindre punktinsatser i form av ljushuggning kan dock med fördel utföras, för att gynna värdefulla träd eller förnygring av lövträd.

#### **Område B, värdekärna - 2,0 hektar, Vadörsudden**

##### ***Bevarandemål***

Lövdominerad blandskog med grova tallar, hamlade askar och ett varierat buskskikt.

Datum  
2014-11-14

Beteckning  
511-25016-2012  
0188-02-088

### ***Skötselåtgärder***

På udden röjs gran och eventuellt även en del sly, bland annat för att få större ljusexponering av de äldre hamlade askar som finns där. Återhamling av dessa askar bör utföras om det bedöms möjligt med tanke på trädens hälsa. Om återhamling utförs ska röjning runt dessa askar syfta till att ge dem erforderliga ljusförhållanden. Röjning behöver därför lokalt bli ganska omfattande. Därefter bör hamling och (vid behov) tillhörande röjning genomföras med jämna mellanrum, gärna vart tredje till femte år.

### **Område C, värdekärna – 1,6 hektar, strandskog**

#### ***Bevarandemål***

Luckig ädellövdominerad skog. Om bete går att ordna, får marken gärna glesas ut ytterligare till en trädbärande betesmark med ädellövträd.

#### ***Skötselåtgärder***

I strandområdet norr om Vadörsudden bör viss gallring och röjning av sly och yngre träd utföras. Syftet ska vara att gynna utvecklandet av större individer av i första hand ädellövträd. Detta skötselområde är lämpligt att prioritera vid betesdrift. Hur ett betesstängsel isåfall dras, planeras då bete blir aktuellt. Betesputs kan i detta sammanhang också ingå som åtgärd.

### **Område D, värdekärna - 9,1 hektar. Strandnära skog – barrskog med lövinslag**

#### ***Bevarandemål***

Lövblandad barrskog eller blandskog med naturskogs-karaktär.

#### ***Skötselåtgärder***

Runt lövträd som asp, al, lönn, sälg med flera bör yngre och medelålders gran hållas efter genom fällning eller ringbarkning. Om det bedöms viktigt för aspbeståndet får även stora granar ringbarkas. Även träd av andra arter får fällas eller ringbarkas om det bedöms gynna naturvärdena, dock inte äldre eller grövre träd. Fri utveckling på hållmarkerna.

### **Område E, utvecklingsmark, cirka 5,7 hektar fördelat på två delområden. Det västra delområdet har även funktion som skyddszon mot nyckelbiotopen.**

#### ***Bevarandemål***

Talldominerad blandskog eller lövblandad barrskog.

#### ***Skötselåtgärder***

Uppväxande och medelålders gran får röjas och ringbarkas för att bibehålla en relativt luckig struktur och gynna tall och lövträd.

### **Område F, hygge med lövdominerad ungskog, cirka 7,3 hektar**

#### ***Bevarandemål***

Detta område bör på lång sikt få utvecklas till en tall- och lövdominerad naturskog.

#### ***Skötselåtgärder***

Återkommande röjningar och gallringar i syfte att gynna spontant förnygrade lövträd och tallar. Uppväxande gran bör begränsas.

Datum  
2014-11-14

Beteckning  
511-25016-2012  
0188-02-088

## **Tillgänglighet, anläggningar och vistelseregler**

Reservatet ska vara tillgängligt för allmänheten på allemansrättens villkor, men med de begränsningar som följer av reservatsföreskrifterna. Reservatet är tillgängligt till fots från vändhållplatsen vid Ellan.

### ***Skötselåtgärder***

En markerad stig kan komma att anläggas i östvästlig riktning, från vägen ner till stranden. Särskilt om återinförande av skogsbete går att åstadkomma, kan det vara fint att göra reservatet tillgängligt på detta vis. Anläggande av stig bör föregås av samråd mellan markägare, innehavaren av servitutsrätt samt Länsstyrelsen. Förslagsvis används den äldre, delvis igenvuxna stig som enligt markägarna löper genom området.

Beträffande parkeringsplats för reservatsbesökare kan man antingen finna ett avtal om att få nyttja ett avsnitt av vändplanen vid Ellan eller anlägga en p-plats för två-tre bilar där, eller anlägga en p-plats av samma storlek längre norrut längs vägen, i mer direkt anslutning till Norrängsskogen och det planerade reservatet Österskogen som ligger på östra sidan av Singö, mitt emot Norrängsskogen. I det senare fallet behövs tillstånd från vägghållaren för reservatsbesökare att köra norrut från vändplanen.

Några övriga anordningar för besökare utöver stig, informationsskyltning och eventuell parkeringsplats planeras inte för området.

## **Havsområde**

Cirka 11 hektar vattenområde i Östersjön ingår i reservatsområdet av arronderingsskäl. Detta område berörs inte av denna skötselplan. Reservatsbeslutet påverkar inte fisket i området.

## **Jakt**

Jakten är förbehållen jakträttsinnehavarna och får ske enligt gällande jaktlagstiftning men med de begränsningar som följer av reservatsföreskrifterna.

Vid uttransport av fällt högvilt får endast terrängskoter (lag om vägtrafikdefinitioner 2001:559) användas. Begreppet omfattar bland annat fyrhjulig motorcykel. Det är angeläget att uttransporten görs så att minsta möjliga skada uppstår på mark och vegetation.

## **Informationsskyltar samt utmärkning av reservatets gränser**

Information om reservatet och dess föreskrifter ska finnas på informationsskyltar som framställs enligt Naturvårdsverkets riktlinjer. Skyltar skall sättas upp på lämpliga platser vid reservatets gräns eller i anslutning till reservatet, se förslag på placering i skötselkartan, bilaga A. Därutöver bör man om möjligt placera en skylt vid Ellans vändhållplats, efter överenskommelse med berörd markägare. (Samordning av skylt innehåll kan gärna ske med det planerade Österskogens naturreservat på östra sidan av Ellan.) Gränserna för reservatet ska märkas ut enligt Naturvårdsverkets riktlinjer.

## **Reservatsförvaltning och tillsyn**

Länsstyrelsen ska vara naturvårdsförvaltare för Norrängsskogens naturreservat. Länsstyrelsen är även tillsynsmyndighet enligt miljöbalken. Området kan övervakas av Länsstyrelsen eller

Datum  
2014-11-14

Beteckning  
511-25016-2012  
0188-02-088

en särskilt anlitad naturbevakare. Anteckningar om tillsyn och övrig naturvårdsförvaltning ska kontinuerligt föras av Länsstyrelsen eller uppdragstagaren.

## **Reservatsförvaltningens ekonomi**

Finansiering av reservatsförvaltning sker genom Naturvårdsverkets anslag för skötsel av naturvårdsobjekt m.m. Förvaltningskostnaderna utgörs av gränsmarkering, informationsskyltning samt tillsyn och dokumentation.

## **Dokumentation och uppföljning**

### ***Dokumentation***

Skogen är dokumenterad från beståndssynpunkt i de värderingar som gjordes inför avtal om intrångsersättning. Vid Skogsvårdsstyrelsens inventeringar har en nyckelbiotop om 32,4 hektar avgränsats inom reservatsområdet, varvid artfynd har dokumenterats. Vid Länsstyrelsens fältbesök har information om reservatets naturvärden och naturmiljöer samlats, bland annat som underlag till denna skötselplan.

### ***Kommande dokumentation***

Reservatet bör dokumenteras ytterligare för att öka kunskapen om områdets naturvärden. Undersökningar som Länsstyrelsen låter genomföra i syfte att dokumentera reservatsområdet eller skapa underlag för skötselåtgärder får ske utan hinder av reservatsföreskrifterna. Exempelvis kan växter och djur behöva samlas in för artbestämning. Uppföljning av naturvärdena och skogstillståndet kan på sikt leda till att ytterligare skötselåtgärder kan bli aktuella för att reservatets naturvärden ska bibehållas. Skötselplanen bör i så fall ses över eller kompletteras.

### ***Uppföljning av genomförda skötselåtgärder***

Länsstyrelsen ansvarar för dokumentation och uppföljning av genomförda skötselåtgärder. En uppföljning av förändringar i skogstillståndet (framför allt med avseende på asp och andra triviallövträd) och naturvärdena bör göras om 10-20 år för att då bedöma behovet av en översyn av skötselplanen.

### ***Uppföljning av bevarandemål och gynnsamt tillstånd***

Länsstyrelsen ansvarar för att uppföljning av bevarandemål genomförs.

Länsstyrelsen kan efter skötselplanens fastställande komplettera med parametrar och mätmetoder för att följa upp och utvärdera uppsatta bevarandemål.

Datum  
2014-11-14Beteckning  
511-25016-2012  
0188-02-088

## Sammanfattning och prioritering av planerade åtgärder

Skötselåtgärd m.m.	Tidpunkt	Plats	Prioritering
Gränsmarkering	Inom 1 år efter beslut om naturreservat	Reservatets yttergräns, förutom i havet	1
Informationsskyltning	Inom 2 år efter beslut om naturreservat	Se förslag till placering i bilaga A	1
Ljushuggning runt asp och andra lövträd som utsätts för missgynnande skuggning av uppväxande gran	Första insats inom fem år efter reservatsbeslutet	Hela reservatet	2
Röjning och gallring på tidigare hygge	Åtgärdas ungefär vart tionde år, med början inom fem år efter reservatsbeslutet	Skötselområde F	2

### 3. Källförteckning

ArtDatabanken 2010. Rödlistade arter i Sverige. SLU

Lantmäteriet, historiska kartor:

- Geometrisk avmätning, 1640
- Laga skifte, 1872
- Häradskartan, början av 1900-talet
- Ekonomiska kartan från 1953

Naturvårdsverket 2003. Att skylta skyddad natur.

Nitare m.fl., 2000. Signalarter, indikatorer på skyddsvärd skog, flora över kryptogamer. Skogsstyrelsens förlag 2000.

Skogsstyrelsens nyckelbiotopsinventering, utdrag ur databas, ekonomiskt kartblad 12J 6c, nyckelbiotop nr 01. Skogsstyrelsen.

Sveriges geologiska undersökning, SGU. Jordartskartan, digitalt material.

Översiktsplan för Norrtälje kommun, antagen 26 april 2004.

SGU 1987. Ser Aa n:o 97. Kartbladet Svartklubben.

SGU 1988. Ser Ae Nr 98. Jordartskartan 12J Grisslehamn NV.

### 4. Bilaga

A. Skötselplankarta

