

Beslut 2011



LÄNSSTYRELSEN
I STOCKHOLMS LÄN

Naturreservatet Lohärad-Svartkärret



Norrtälje kommun



Innehållsförteckning

Beslut

Bilagor

Bilaga 1. Beslutskarta

Bilaga 2. Skötselplan

Bilaga 3. Skötselkarta

Bilaga 4. Hur man överklagar



LÄNSSTYRELSEN
I STOCKHOLMS LÄN

Enheten för naturvård
Björn-Axel Beier

Beslut

Datum
2011-05-04

Beteckning
511-2006-092093
0188-02-071

Enligt sändlista

Överklagan över detta beslut har inte kommit in till länsstyrelsen. 2011-06-09/Jan

**BESLUT OM BILDANDE AV NATURRESERVATET
LOHÄRAD-SVARTKÄRRET, NORRTÄLJE KOMMUN**

(4 bilagor)

Uppgifter om naturreservatet

Reservatets namn	Lohärad-Svartkärret
Naturvårdsregister ID	2014538
Kommun	Norrtälje
Socken	Lohärad
Naturgeografisk region	Svealands sprickdalsterräng med lerslättdalar och sjöbäcken
Natura 2000-område	Svartkärret (SE0110262)
Natura 2000-habitat	Örtrika näringsrika skogar med gran (9050) Lövsumpskogar (9080)
Natura 2000-arter	Grön sköldmossa (<i>Buxbaumia viridis</i> 1386) Barkkvastmossa (<i>Dicranum viride</i> 1381) Platt spretmossa (<i>Herzogiella turfacea</i> 1984)
Läge	Reservatet ligger drygt 15 km NV om Norrtälje, ca 450 meter från sjön Erkens nordvästra strand
Fastigheter	Del av Kristineholm 1:3 (fastighetsreglering pågår)
Markägare	Staten genom Naturvårdsverket
Area	Cirka 13,7 hektar
Reservatsförvaltare	Länsstyrelsen



Beslut

Datum
2011-05-04

Beteckning
511-2006-092093
0188-02-071

BESLUT

Med stöd av 7 kap. 4 § miljöbalken beslutar Länsstyrelsen att förklara det område som avgränsats på bifogad karta, bilaga 1, som naturreservat.

Reservatets namn ska vara *Lohärad-Svartkärret*.

Syftet med reservatet ska vara att bevara ett för naturvården värdefullt skogsområde med dess skyddsvärda växt- och djurliv. Den biologiska mångfalden knuten till kalkpåverkade blandsumpskogar och örtrika granskogar med trädkontinuitet ska bevaras. En gynnsam bevarandestatus ska upprätthållas för de arter och naturtyper som har varit grund för att området har anmälts till Natura 2000. Områdets värde för friluftslivet och för undervisning ska tas tillvara i den mån detta inte strider mot naturvårdsintresset.

Syftet uppnås genom att:

- Områdets skogsmark i huvudsak lämnas till fri utveckling genom att inga skogliga åtgärder utförs, med undantag för vissa insatser av naturvårdsskäl.
- Området inte utsätts för ingrepp som påverkar hydrologin negativt avseende skyddsvärda arter och vegetationstyper.
- Ingen ytterligare vindexponering sker av de centrala delarna av reservatet.

Reservatsföreskrifter

För att tillgodose syftet med reservatet beslutar Länsstyrelsen med stöd av 7 kap. 5, 6 och 30 §§ miljöbalken och 22 § i förordningen (1998:1252) om områdesskydd enligt miljöbalken m.m. att nedan angivna föreskrifter ska gälla i reservatet.

A. Föreskrifter med stöd av 7 kap. 5 § miljöbalken om inskränkningar i rätten att använda mark och vattenområde

Utöver föreskrifter och förbud i lagar och andra författningar är det förbjudet att

1. avverka eller skada träd och buskar eller utföra annan skoglig åtgärd,
2. ta bort eller upparbeta dött träd eller vindfälle,
3. gräva, spränga, schakta, dika, utfylla, tippa eller utföra annan markbearbetning,
4. framföra motordrivet fordon utanför väg. Föreskrifterna gäller inte användning av terrängskoter på fastmark vid uttransport av fällt högvilt,



Beslut

Datum
2011-05-04

Beteckning
511-2006-092093
0188-02-071

5. anlägga väg eller parkeringsplats,
6. uppföra byggnad, mast, torn eller annan anläggning eller anordna upplag,
7. dra fram mark- eller luftledning,
8. kalka, använda kemiska bekämpningsmedel eller gödselmedel,
9. införa för området främmande växter- eller djur,
10. utfodra djur eller bedriva fällfångst,
11. sätta upp skylt, affisch eller liknande anordning,
12. utan Länsstyrelsens tillstånd anlägga stig,
13. utan Länsstyrelsens tillstånd utföra underhåll av vägdiken och vägtrummor.

Föreskrifterna under A ska inte utgöra hinder för normalt bruk av befintlig väg mot Ladängen i reservatets östra del, eller utgöra hinder för reservatsförvaltaren att utföra de åtgärder som behövs för reservatets skötsel enligt bifogad skötselplan.

B. Föreskrifter med stöd av 7 kap. 6 § miljöbalken om skyldighet att tåla visst intrång

Markägare, arrendator och annan innehavare av särskild rätt till marken förpliktigas tåla att följande anordningar utförs och åtgärder vidtas för att tillgodose syftet med reservatet

1. utmärkning av reservatets gränser samt uppsättning av reservatsskyltar och övriga upplysningsskyltar,
2. naturvårdande gallring, avverkning, dämning och andra åtgärder enligt bifogad skötselplan. Eventuella intäkter från avverkat virke tillfaller reservatsförvaltaren,
3. undersökningar av växt- och djurlivet och övriga naturförhållanden i reservatet.

C. Ordningsföreskrifter med stöd av 7 kap. 30 § miljöbalken

**Beslut**Datum
2011-05-04Beteckning
511-2006-092093
0188-02-071

Utöver föreskrifter och förbud i lagar och andra författningar är det för allmänheten förbjudet att

1. gräva, hacka, borra eller på annat sätt skada berg, jord eller sten,
2. fälla eller på annat sätt skada levande eller döda träd och buskar,
3. skada vegetationen genom att gräva upp växter,
4. elda.

Föreskrifternas ikraftträdande

Föreskrifterna träder i kraft tre veckor efter den dag då författningen utkom från trycket i länets författningssamling.

Skötsel och förvaltning

Med stöd av 3 § förordningen om områdesskydd enligt miljöbalken m.m. fastställer Länsstyrelsen bifogad skötselplan (bilaga 2) med mål, riktlinjer och åtgärder för reservatets skötsel och förvaltning.

I enlighet med 2 § förordningen om områdesskydd enligt miljöbalken m.m. är Länsstyrelsen i Stockholms län förvaltare i naturvårdshänseende för naturreservatet.

Upplysningar

Länsstyrelsen erinrar om övriga bestämmelser till skydd för naturmiljön, av vilka kan nämnas följande:

- Bestämmelserna i 16 § lagen (2007:1150) om tillsyn över hundar och katter om att hundar under tiden 1 mars - 20 augusti inte får löpa lösa i marker där det finns vilt. Under den övriga tiden av året ska hundar hållas under sådan tillsyn att de hindras från att driva eller förfölja vilt, när de inte används vid jakt.
- Terrängkörningsförbudet i terrängkörningslagen (1975:1313).
- Fridlysningsbestämmelserna. Alla vilda fåglar och däggdjur samt deras ägg, ungar och bon är fredade enligt jaktlagen. Vissa andra växt- och djurarter är fridlysta enligt 8 kap. miljöbalken och artskyddsförordningen (2007:845).
- Förbudet mot nedskräpning enligt 15 kap. 30 § i miljöbalken.

Beslut

Datum
2011-05-04

Beteckning
511-2006-092093
0188-02-071

- Området är ett Natura 2000-område och därför gäller tillståndsplikt för åtgärder som på ett betydande sätt kan påverka naturmiljön enligt 7 kap 28 a § miljöbalken.

SKÄLEN FÖR LÄNSSTYRELSENS BESLUT

Beskrivning av området

Lohärad-Svartkärrrets naturreservat ligger nordväst om sjön Erken i Norrtälje kommun, drygt 15 kilometer nordväst om Norrtälje och cirka 3 kilometer söder om Edsbro. Reservatet är cirka 13,7 hektar stort.

Området består av örtrik granskog och alsumpskog med inslag av ask. En bäck rinner genom området. I anslutning till bäcken finns alsumpskog, blandsumpskog och gransumpskog. Norr om bäcken, centralt i området, finns ett parti som domineras av ask. Bäckens har blivit omgrävd i vissa partier vilket inneburit att dess avvattnande effekt ökat och att en avsevärd del av torven oxiderat. Omgrävningen har även medfört att gran har kunnat etablera sig över större delar av området. Reservatets norra del domineras av granskog vilken fyller en viktig funktion som skyddszon för att skydda sumpskogen från vindpåverkan och uttorkning.

Kalkförekomsten i moränen har lett till att området är mycket artrikt. Ytterligare faktorer som bidrar till områdets artrikedom och höga naturvärden är den goda tillgången på gamla grova barr- och lövträd och död ved i olika stadier av förmultning. Förekomsten av rörligt markvatten, källor samt den höga och jämna luftfuktigheten bidrar också till artrikedomen. De höga naturvärdena i reservatet har varit kända under lång tid och området har inventerats vad gäller bland annat kärllväxter, mossor och lavar. Området används också sedan flera decennier som undervisningslokal för botanikundervisningen vid Uppsala universitet.

Strutbräken växer i stora bestånd i östra delen av området. Andra vanligt förekommande ormbunkar är ekbräken, majbräken och nordbräken. Dvärghäxört och gullpudra är vanliga längs bäcken, liksom harsyra, revsmörblomma, skogsfräken och springkorn. I den östra delen påträffas krävande arter som lungört, myskmadra, storgröe och tandrot.

Reservatet är även en värdefull svamplokal. Bland rödlistade arter har påträffats brandticka (*Pycnoporellus fulgens*), stor aspticka (*Phellinus populicola*) och violgubbe (*Gomphus clavatus*). Marksvamparna i området utgörs av både surmarksarter och kalkgynnade arter.

Moss- och lavfloran i området är artrik med förekomst av flera rödlistade arter, exempelvis barkkvastmossa (*Dicranum viride*), skorpigelélav (*Collema occultatum*) och aspfjädermossa (*Neckera pennata*), som påträffas på ett femtontal

**Beslut**Datum
2011-05-04Beteckning
511-2006-092093
0188-02-071

askar. I området växer också en rad signalarter som kattfotslav (*Arthonia leucopellaea*), stubbspretmossa (*Herzogiella seligeri*), trubbfjädermossa (*Homalia trichomanoides*), grön sköldmossa (*Buxbaumia viridis*) och platt spretmossa (*Herzogiella turfacea*). De två sistnämnda omfattas av EU:s art- och habitatdirektiv, vilket även gäller för den rödlistade barkkvastmossa.

Den kontinuerliga tillgången på grova träd och död ved och den rika örtfloran i reservatet skapar förutsättningar för en stor artrikedom vad gäller ryggradslösa djur. Inslaget av kalk i moränen skapar också förutsättningar för en rik molluskfauna med arter som *större agatsnäcka*.

Bland häckande fåglar som noterats i eller i direkt anslutning till reservatet kan bland annat nämnas *duvhök*, *gransångare*, *grönsångare*, *gärdsmyg* och *mindre flugsnappare* samt *tretåig hackspett*.

Länsstyrelsens bedömning**Bakgrund**

Områdets naturvärden har varit kända länge och har uppmärksammats i flera olika sammanhang. Delar av reservatet ingår i ett Natura 2000-område. Området har också pekats ut i Skogsstyrelsens nyckelbiotopsinventering och i sumpskogsinventeringen. Nyckelbiotopen är ungefär åtta hektar och omfattar i princip den del som också utgör reservatets kärnområde. Vidare finns området upptaget i den riksomfattande våtmarksinventeringen och har där tilldelats klass 2, det vill säga näst högsta naturvärdesklass (att området inte har fått högsta naturvärdesklass beror på att områdets hydrologi förändrats genom bland annat omgrävning av bäcken). Området ingår även i ett riksintresse för naturvärden som omfattar sjön Erken med omgivande skogar och jordbruksbygder.

Sedan 1997 omfattas delar av området av ett naturvårdsavtal som innebär att inga skogliga åtgärder, dikningsåtgärder eller motsvarande får utföras i områdets östra del inom avtalstiden som löper på 50 år. I den västra delen får all gran och 30 procent av lövinslaget avverkas, vilket också har gjorts, men inga diknings- eller återväxtåtgärder får utföras. Det kan noteras att det 50-åriga naturvårdsavtalet kommer att förfalla då staten blir lagfaren markägare till området eftersom avtalet inte är inskrivet i fastigheten. Länsstyrelsen bedömer att det i ett längre perspektiv inte räcker med ett naturvårdsavtal för att bevara och stärka områdets naturvärden långsiktigt. Med anledning av detta har Länsstyrelsen tagit upp frågan om bildande av ett naturreservat. Länsstyrelsen har då funnit det angeläget att området skyddas som naturreservat.

Lohärad-Svartkärret ingår i Erkens värdestrakt enligt *Strategi för formellt skydd av skog i Stockholms län* (2007). Värdestrakten är en utpräglad kalkbarrskogstrakt där mycket av den skyddsvärda skogsmarken består av kalkrika barrblandskogar, barrsumpskogor och lövblandade barrskogor.



Beslut

Datum
2011-04-05-04

Beteckning
511-2006-092093
0188-02-071

Länsstyrelsen bedömer att bildandet av naturreservatet är förenligt med Norrtälje kommuns senaste översiktsplan i vilken Svartkärret och omgivande markers naturvärden uppmärksammas i flera sammanhang. Bland annat redovisas Erken med omgivande skogar som ett område vilka enligt översiktsplanen bör bevaras, tas hänsyn till och skötas så att naturvärdena bevaras.

Länsstyrelsen bedömer att ett naturreservat i det aktuella området är väl förenligt med hushållningsbestämmelserna i 3 kap miljöbalken.

Intresseprövning

Länsstyrelsen finner vid en vägning mellan enskilda och allmänna intressen i enlighet med 7 kap. 25 § miljöbalken att det för att skydda och bevara ovanstående naturvärden finns skäl att besluta om att bilda ett naturreservat i området, att förordna om föreskrifter för att skydda området samt att fastställa en skötselplan. För att uppnå det starka skydd som behövs för områdets naturvärden bör föreskrifterna bland annat omfatta förbud mot såväl exploateringsföretag som skogsbruk.

Miljökvalitetsmål

Reservatsbildningen bidrar till att uppfylla miljökvalitetsmålet *Levande skogar* genom att skyddsvärd skogsmark undantas från skogsproduktion. Reservatet bidrar även till att uppfylla miljökvalitetsmålen *Myllrande våtmarker* och *Ett rikt växt- och djurliv*.

Ärendets beredning

I september 1997 inkom dåvarande Skogsvårdsstyrelsen med en förfrågan till Länsstyrelsen om synpunkter på vissa avverkningar i det aktuella området. Denna förfrågan resulterade i att de värdefullaste delarna av området skyddades genom naturvårdsavtal. I juni 2001 inkom Skogsvårdsstyrelsen med en skrivelse till Länsstyrelsen om att långsiktigt skydda hela det skifte som tidigare enbart skyddats i sina mest värdefulla delar. Länsstyrelsen har sedan 2004 fört diskussioner med markägaren om att skydda det aktuella området med ett beslut om naturreservat. Förhandlingarna resulterade i en markbytesaffär med markägaren 2008.

Länsstyrelsen har i enlighet med 24, 25 och 26 §§ förordningen om områdesskydd enligt miljöbalken m.m. skickat förslaget till naturreservat på remiss till berörda sakägare och myndigheter. Yttranden har inkommit från Norrtälje kommun, SGU och Skogsstyrelsen vilka tillstyrker förslaget till naturreservat.

HUR MAN ÖVERKLAGAR

Detta beslut kan överklagas hos regeringen, Miljödepartementet, se bilaga 3.

**Beslut**Datum
2011-~~04~~-05-04Beteckning
511-2006-092093
0188-02-071

Beslut i detta ärende har fattats av länsöverdirektör Katarina Kämpe. Vid ärendets slutliga handläggning har deltagit miljödirektör Lars Nyberg, planchef Inger Holmqvist, länsassessor Sune Högling samt miljöhandläggare Björn-Axel Beier, den sistnämnde föredragande.

Katarina Kämpe
Björn-Axel BeierBilagor

1. Beslutslista
2. Skötselplan
3. Hur man överklagar

SändlistaReservatsbeslut + skötselplan

Christineholms Egendom AB, C/O Hargs Bruk AB, 742 95 HARGSHAMN
Norrtälje kommun, Box 800, 761 28 NORRTÄLJE
Riksantikvarieämbetet, Box 5405, 114 84 STOCKHOLM
Skogsstyrelsen Östra Mälardalen, Galbacksvägen 5, 186 30 VALLENTUNA
Sveriges geologiska undersökning, Box 670, 751 28 UPPSALA
Naturvårdsverket, 106 48 STOCKHOLM

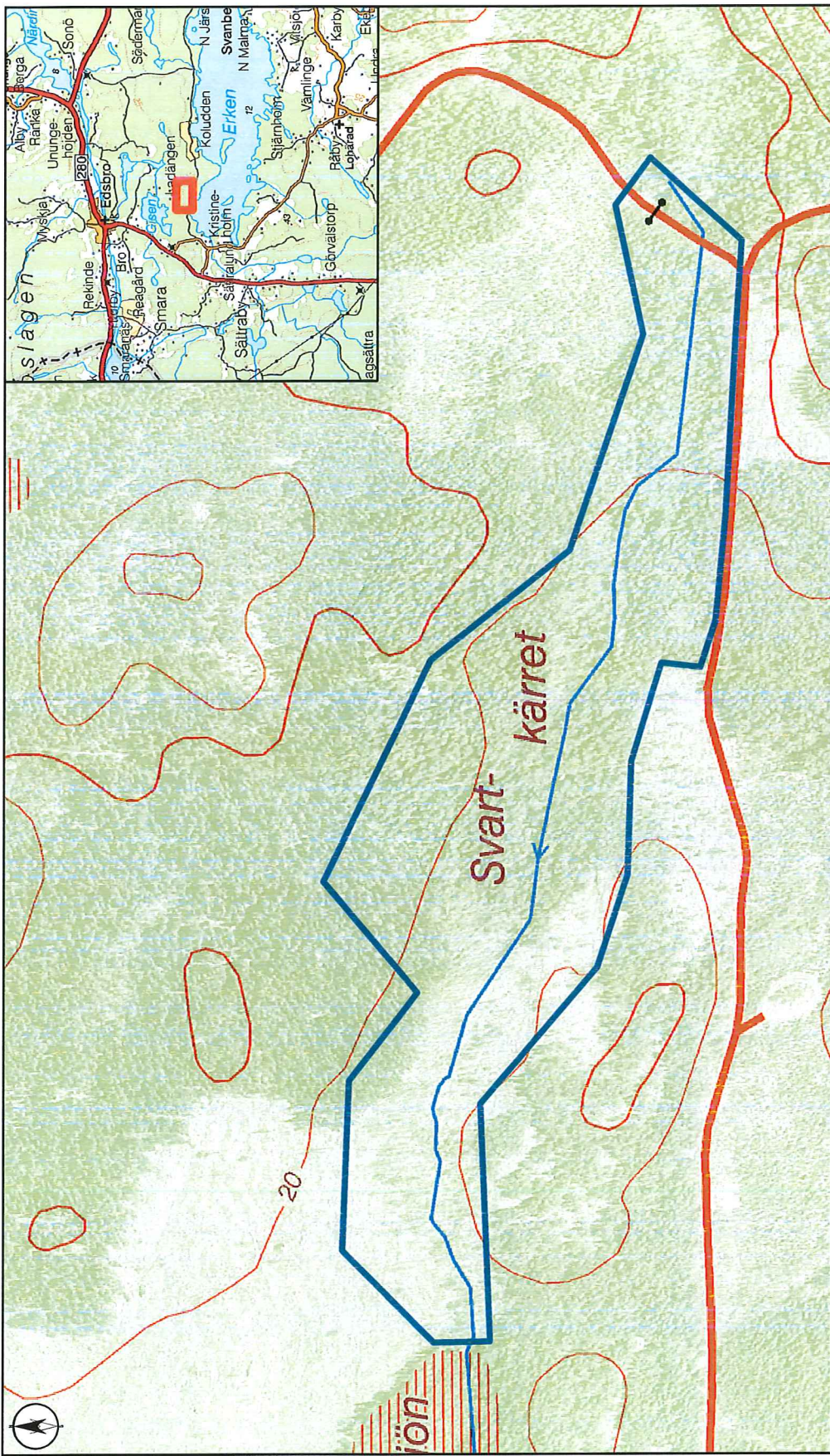
Lantmäterimyndigheten i Stockholms län, Box 47700, 117 94 STOCKHOLM
(Efter laga kraft)

Endast beslut

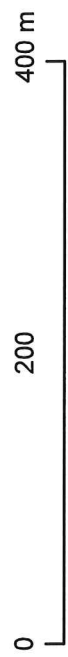
Försvarmakten, Högkvarteret, 107 85 STOCKHOLM (Efter laga kraft)
Roslagens polismästardistrikt, Biblioteksgången 11, 183 70 TÄBY (Efter laga kraft)

Kungörelse

Beslutet kungörs i ortstidning och Stockholms läns författningssamling.



Bakgrundskarta © Lanthämet, 2008. Ur Geografiska Sverigedata, 106-2004/188-AB



Skötselplan för naturreservatet Lohärad-Svartkärret, Norrtälje kommun

Inledning

Detta förslag till skötselplan har utarbetats av Länsstyrelsen i Stockholms län inför bildandet av naturreservatet Lohärad-Svartkärret. Skötselplanen, som är en bilaga till reservatsbeslutet, fastställdes samtidigt som reservatet bildades.

Naturreservatets syfte, reservatsföreskrifter samt grunden för reservatet återfinns i reservatsbeslutet.

1. BESKRIVNING AV NATURRESERVATET

Översikt

Naturreservatet Lohärad-Svartkärret består av örtrik gransumpskog och alsumpskog på kalkrik mark. Centralt genom området rinner en bäck i öst-västlig riktning. Skogen är källpåverkad och har ett stort inslag av död ved, framför allt i den östra delen. Reservatet omfattar cirka 13,7 hektar.

Läge

Reservatet ligger drygt 15 kilometer nordväst om Norrtälje och cirka 3,5 kilometer sydväst om Edsbro i Norrtälje kommun, 450 meter från sjön Erkens nordvästra strand. Avståndet till centrala Stockholm är cirka 65 kilometer.

Naturtyper

Naturreservatets areal har indelats i följande naturtyper (hektar) enligt KNAS (Kontinuerlig naturtypskartering av skyddad natur):

Naturtyp	Areal (hektar)
Tallskog	0,2
Granskog	5,6
Barrblandskog	0,7
Lövblandad barrskog	3,2
Triviallövskog	0,4
Triviallövskog med ädellöv	0,4
Hygge	3,2
Totalt	13,7

Natura 2000

Delar av reservatet har pekats ut som Natura 2000-område (SE0110262 Svartkärret). I tabellen nedan listas de naturtyper och arter som har pekats ut i Natura 2000-området.

Natura 2000-naturtyp/art	Areal (ha)
9050 Örtrika näringsrika skogar med gran	1,8
9080 Lövsumpskogar	4,8
1381 Barkkvastmossa (<i>Dicranum viride</i>),	
1386 Grön sköldmossa (<i>Buxbaumia viridis</i>)	
1984 Platt spretmossa (<i>Herzogiella turfacea</i>)	

En bevarandeplan för området är framtagen och fastställd. Av denna plan framgår vilka mål som skall uppnås i bevarandet av Natura 2000-området och vilka åtgärder som krävs för att uppnå målen. Vilka förutsättningar som krävs för att de utpekade arterna och naturtyperna ska upprätthålla så kallad gynnsam bevarandestatus framgår också av planen. Det övergripande syftet med Natura 2000-området är att upprätthålla en gynnsam bevarandestatus för de i området utpekade arterna och naturtyperna. Skötselplanen är anpassad till bevarandeplanen.

Geologi och hydrologi

Berggrunden i området består av röd till gråröd, medelkornig svagt gnejsig granit till granodiorit med gångar och små massiv av granit, aplit och pegmatit. Moränen som överlagrar berggrunden är rik på kalk. Moränen är sandig och blockrik. I den östra delen är moränen påtagligt storblockig. Den dominerande jordarten i reservatet är torv som dock oxiderat till ett tunt lager i delar av området. I de lägre liggande delarna av reservatet ligger grundvattnet ytnära och här och där bryter källsprång fram. En källskälla finns i den sydöstra delen av reservatet, nära avfarten mot Ladängen. Huvuddelen av området ligger på cirka 20 meters höjd över havet.

Naturförhållanden

Översikt

Reservatet består av örtrik granskog, blandsumpskog och alsumpskog med inslag av ask. Lövträdsinslaget i området är stort och boniteten är hög. Kalkförekomsten i moränen har resulterat i att området är mycket artrikt och fåltskiktet består till stor del av örter. Ytterligare faktorer som bidrar till områdets artrikedom och höga naturvärden är den goda tillgången på gamla grova barr- och lövträd och död ved i olika stadier av förmultning, förekomsten av rörligt markvatten och källor och den höga och jämna luftfuktigheten. Genom området rinner en bäck i öst-västlig riktning. Bäckens är delvis omgrävd vilket har ökat dess avvattnande effekt. Bäckens torkar periodvis ut längs vissa sträckor under sommaren.

I nordväst och delvis i söder gränsar reservatet mot nyligen avverkade ytor. Övriga delar av reservatet gränsar till övervägande del mot produktionsskog i olika åldrar. I norr har en skyddszon med skog sparats, men i övrigt är skydds-

zonerna i anslutning till reservatet i stort sett obefintliga. Den ökade genomblåsningen och det ökade ljusinsläppet skapar ett torrare lokalklimat som är till nackdel för de rödlistade arter som påträffats i området. Granskogen i reservatets norra del har i nuläget begränsade naturvärden, men fyller en viktig funktion som skyddszon för att skydda sumpskogen från vindpåverkan och uttorkning.

Fauna och flora

I tabellen nedan listas de rödlistade arter och andra intressanta arter som har påträffats i reservatet (hotkategori för rödlistade arter anges inom parentes). Förutom de i tabellen listade arterna har även *större agatsnäcka* noterats från området.

Mossor	Lavar	Svampar	Kärlväxter	Fåglar
Alsidenmossa	Brun lundlav (VU)	Brandticka (VU)	Blåsippa	Duvhök
Aspfjädermossa (VU)	Glansfläck	Gränsticka (NT)	Dvärghäxört	Mindre flugsnappare (NT)
Barkkvastmossa (EN)	Gulnål	Luddticka (NT)	Gullpudra	Mindre hackspett (NT)
Grön sköldmossa	Havstulpanlav	Scharlakansröd vårskål	Myskmadra	Skogsduva
Krusig ulota	Kattfotslav	Stor aspticka (NT)	Ormbär	Tretåig hackspett (VU)
Liten hornflikmossa (VU)	Korallblylav	Violgubbe (VU)	Rankstarr	
Långfliksmossa	Lunglav (NT)		Repestarr	
Mörk husmossa	Rostfläck		Ryl (VU)	
Platt fjädermossa	Skorpgelélav (NT)		Springkorn	
Platt spretmossa	Skriftlav		Storgröe (NT)	
Skogshakmossa	Stor knopplav		Strutbräken	
Stubbspretmossa	Västlig njurlav (NT)		Tandrot	
Trubbfjädermossa	Ädellav (VU)		Trolldruva	
Vedsäckmossa (VU)			Underviol	
			Vårärt	

Rödlistans kategorier: EN = starkt hotad, VU = sårbar, NT = Missgynnad.

Historik och markanvändning

Lohärad-Svartkärret var tidigare i sin helhet beläget på Kristineholms ägor. År 1756 blev Hargs Bruk med tillhörande egendomar, bland annat Kristineholm, fideikommiss, vilket det förblev fram till 1969. Det tillgängliga historiska kartmaterialet är begränsat, exempelvis finns inga skifteskartor från området eftersom det brukades som fideikommiss.

År 1742 upprättades en geometrisk karta (01-LOH-5) där det område som idag utgörs av reservatet redovisades som utmark. Sockenkartan från 1839 (A57-1:1)* redovisar också hela området som utmark vilket även är fallet med häradsökonomiska kartan (Kristineholm J112-85-6) upprättad åren 1901-06. Värt att notera på denna karta är att inga vägar finns markerade i närheten av området. Ingen notering om våtmarker finns heller angivna på denna karta. Den ekonomiska kartan från 1953 (Edsbro J133-11J8a54), baserad på flygbilder, redovisar hela området som skogsmark. En bäck eller kanske snarare dike i östvästlig riktning finns redovisat. Huvuddelen av områden utgörs av uppvuxen skog vid denna tidpunkt, men delar av området består även av ungskog och hyggen.

Svartkärrets perifera läge i förhållande till fideikommissets brukningscentrum innebar förmodligen att området brukades enbart som utmarksbete ända fram till början av 1900-talet. Att döma av 1953 års ekonomiska karta hade ett visst skogsbruk bedrivits under första hälften av 1900-talet. Närheten till järnvägen, som blev färdig 1898, samt etableringen av ångsågen vid sjön Erkens västra strand bidrog förmodligen till att stora mängder virke togs ut på Kristineholms ägor under 1900-talets första hälft. Uppgifterna om den historiska markanvändningen är sparsamma men ger ändå en indikation på att reservatets skogsbestånd genomgått förhållandevis stora förändringar under det senaste seklet.

2. PLAN FÖR OMRÅDETS SKÖTSEL

Övergripande mål för reservatets skötsel

Det övergripande målet med reservatet är att bevara en sumpskog med inslag av ask med höga naturvärden för att därigenom behålla förutsättningarna för dess skyddsvärda växt- och djurliv. Vissa naturvårdande skötselåtgärder bedöms nödvändiga för att områdets värden ska bibehållas och utvecklas.

Naturvårdande skötselåtgärder

Reservatet är indelat i tre skötselområden, vilka utgår från den skötsel som ska genomföras i respektive område. Skötselområdena framgår av kartbilaga 3.

Skötselområde 1 – Lövblandad granskog med begränsad skötsel (6,2 hektar)

Beskrivning

Skötselområdet består av granskog med inslag av bland annat ask, asp, glasbjörk och tall. I östra delen uppvisar skogen tecken på kontinuitet, men i den västra delen finns ett bestånd som har varit avverkat och som idag består av ett tätvuxet cirka 50-årigt granbestånd. Många träd i skötselområdet är gamla och inslaget av död ved i form av torrakor och lågor i olika stadier av förmultning är påtaglig. Det stora inslaget av rödlistade arter och signalarter indikerar lång kontinuitet av grövre träd, även om spår efter avverkning påträffas i nästan hela området. Inslaget av kalk i moränen, källpåverkan och en hög och jämn luftfuktighet

förstärker områdets naturvärden. En kallkälla finns i sydöst, nära avfarten till Ladängen.

Bevarandemål

Naturvärdena i den naturskogsartade, lövblandade granskogen ska bibehållas. Andelen död ved ska inte minska och det ska finnas en kontinuerlig tillgång på gamla granar och lövträd samt död ved i olika stadier av förmultning. Områdets hydrologi ska på sikt kännetecknas av en så naturlig dynamik som möjligt. Förekommande rödlistade arter som är knutna till denna miljö ska ges goda förutsättningar att leva kvar i området. Skötselområde ska även på sikt fungera som vindskydd för skötselområde 3.

Skötselåtgärder

- Avverkning eller ringbarkning av enstaka yngre granar (upp till cirka 50 år) där skogen tenderar att bli för tät och därmed missgynna lövträden och den epifytiska floran. Avverkade träd lämnas på platsen,
- eventuell gallring i den yngre granskogen i den västra delen för att bland annat öka dimensionstillväxten och gynna lövträd. Detta område är dock inte så stort att naturvårdsinsatser här kan anses som prioriterade. Vid gallring är det viktigt att tänka på att skogen ska bibehålla sin funktion som skyddszon mot sumpskogen, och därför inte får gallras för kraftigt.

Skötselområde 2 – Sumpskog med skötselbehov

(3,5 hektar)

Beskrivning

Sumpskog i huvudsak bestående av ask och al med inslag av björk och ung gran. I skötselområdet har gammal gran och björk avverkats för att öka lövträdsdominansen och gynna en ny generation lövträd (1999). Bäckens rinner genom området i öst-västlig riktning. Området har blivit avgränsad som nyckelbiotop.

Bevarandemål

Lövsumpskog med kontinuitet av gamla lövträd. Andelen död ved ska öka och det ska finnas en kontinuerlig tillgång på död ved i olika stadier av förmultning. Områdets hydrologi ska lämnas ostörd med undantag för eventuella dämningar i naturvårdssyfte. Förekommande rödlistade arter som är knutna till denna miljö ska ges goda förutsättningar att reproducera sig och leva kvar eller öka i området. Marken ska översvämmas varje vår. *Större agatsnäcka* ska ha en livskraftig population i området.

Skötselåtgärder

- underväxande gran röjs så att lövträden gynnas. Åtgärderna sker manuellt för att undvika skador på markskiktet,
- eventuell dämning av bäcken för att bland annat hindra gran från att föryngra sig. Dämning kan ske genom att mindre dämmen byggs på några ställen längs bäcken, alternativt att ett eller flera träd fälls över bäcken. För

att skapa meandring kan pålar slås ned i kanten av bäcken på några ställen, vilket skapar en sidorörelse i vattenflödet. Innan de föreslagna åtgärderna som rör bäcken vidtas ska de konsekvensutredas.

Skötselområde 3 – Sumpskog med begränsad skötsel

(4 hektar)

Beskrivning

Gammal örtrik gransumpskog och alsumpskog med inslag av ask och glasbjörk. En bäck rinner genom området i öst-västlig riktning. Förekomsten av gamla träd och död ved i olika stadier av förmultning är god. I markskiktet växer fuktkrävande arter som *dvärghäxört*, *gullpudra*, *springkorn* och *strutbräken*. Moss- och lavfloran är rik med förekomst av bland annat *asppjädermossa* och *barkkvastmossa*. Även svampfloran är värdefull. Området har blivit utpekad som nyckelbiotop. Förutsättningar finns för att den mycket sällsynta större agatsnäckan ska kunna förekomma i området.

Bevarandemål

Sumpskog med naturlig dynamik och en kontinuitet av gamla träd. Andelen död ved ska helst öka och det ska finnas en kontinuerlig tillgång på död ved i olika stadier av förmultning. Områdets hydrologi ska präglas av en så naturlig dynamik som möjligt, med undantag för eventuella dämningar i naturvårdssyfte. Förekommande rödlistade arter som är knutna till denna miljö ska ges goda förutsättningar att reproducera sig och leva kvar eller öka i området. Tillgången på grövre ädla lövträd ska vara kontinuerlig.

Skötselåtgärder

- Underväxande gran röjs och avverkas eller ringbarkas kring gamla lövträd. Åtgärden får inte leda till ett kraftigt ökat ljusinsläpp. Avverkade träd lämnas på platsen. Åtgärderna sker manuellt för att undvika skador på markskiktet. I övrigt tillämpas fri utveckling,
- eventuell dämning av bäcken för att hindra gran från att föryngras sig. Dämning kan ske genom att mindre dämmen byggs på några ställen längs bäcken, alternativt att ett eller flera träd fälls över bäcken. För att skapa meandring kan pålar slås ned i kanten av bäcken på några ställen, vilket skapar en sidorörelse i vattenflödet. Dessa åtgärder bör utredas särskilt innan de genomförs,
- vid samtliga åtgärder ska lokalerna med *barkkvastmossa* särskilt beaktas för att utvika negativ påverkan på denna art.

Åtgärder för friluftslivet

Reservatet ska vara tillgängligt för allmänheten enligt allemansrättens principer med de begränsningar som följer av reservatsföreskrifterna. Naturreservatet nås enklast med bil från väg 280 mellan Rimbo och Edsbro. Buss 639 från Rimbo station mot Östhammar stannar vid hållplats Lohärads vägskäl västra, cirka 3,5 kilometers promenad från reservatet. Några markerade stigar finns inte.

Information

Information om naturreservatet och dess bestämmelser ska finnas på minst en informationsskylt som framställs enligt Naturvårdsverkets riktlinjer. En skylt placeras vid den sydöstra reservatsgränsen. Förslag på plats för informationsskylten redovisas på kartbilaga 3.

Parkeringsplats

Parkeringsplatsen till Norrskogens naturreservat kan även användas för Lohärad-Svartkärrets naturreservat. I framtiden kan det eventuellt bli aktuellt att anlägga en parkeringsplats som direkt gränsar till reservatet om behov finns.

Reservatets gräns

Inmätning och fast markering av reservatsgränsens brytpunkter sker genom Lantmäteriet. Reservatets gränser ska märkas ut av förvaltaren enligt Naturvårdsverkets riktlinjer.

Jakt

Jakt får ske enligt gällande jaktlagstiftning och med de begränsningar som följer av reservatsföreskrifterna. Vid uttransport av fällt högvilt får endast terrängskoter (lag om vägtrafikdefinitioner 2001:559) användas. Uttransporten görs så att minsta möjliga skada uppstår på mark och vegetation. På grund av markskiktets känslighet mot markingrepp får motordrivet fordon enligt ovan endast användas på fastmark för uttransport av fällt högvilt. Siktröjning och upphuggning av nya sikt- eller skjutgator är inte tillåtet enligt reservatsföreskrifterna. Uppförande av permanenta skjutorn är heller inte tillåtet enligt föreskrifterna.

Naturvårdsförvaltning och tillsyn

Reservatsförvaltning och tillsyn

Länsstyrelsen ska vara förvaltare i naturvårdshänseende för Lohärad-Svartkärrets naturreservat. Det innebär ett övergripande ansvar för att syftet med reservatet uppnås och omfattar bland annat naturvårdsåtgärder, informationstavlor och annan skyltning, samt iordningställande av eventuell parkeringsplats.

Länsstyrelsen är tillsynsmyndighet enligt miljöbalken. Området kan övervakas av Länsstyrelsen eller en särskilt anlitad naturbevakare. Anteckningar om tillsyn och övrig naturvårdsförvaltning ska kontinuerligt föras av Länsstyrelsen eller uppdragstagaren.

Naturvårdsförvaltningens ekonomi

Finansiering av naturvårdsförvaltningen sker genom Naturvårdsverkets anslag för skötsel av naturvårdsobjekt m.m. Förvaltningskostnaderna utgörs av gränsmarkering, informationsskyltning, naturvårdsåtgärder (huvudsakligen i form av röjningar och gallringar), tillsyn samt dokumentation.

Dokumentation och uppföljning

Området har inventerats vad gäller flera organismgrupper. Ytterligare inventeringar av exempelvis landsnäckor, mossor, lavar eller svampar skulle dock vara värdefulla för att ytterligare dokumentera områdets naturvärden och för att fånga

upp eventuella förändringar i floran och faunan. En inventering av landsnäcker är särskilt önskvärd för att ta reda på om större agatsnäcka förekommer i området.

Utförda åtgärder ska dokumenteras. Tidpunkt för åtgärderna, deras effekt med mera ska anges. Dokumentationen förvaras av förvaltaren och kan bland annat ligga till grund för revidering av skötselplanen.

Sammanfattning och prioritering av planerade skötselåtgärder

Skötselåtgärd	Tidpunkt	Plats	Prioritet
Gränsmarkering	2011		1
Informationsskylt	2012		1
Gallring av underväxande gran	Vid behov	Skötselområde 1-3	1
Dämmen	Efter särskild utredning	Skötselområde 2, 3	2
Inventering av mollusker och andra evertebrater, lavar, mossor och svampar	2012-2015	Skötselområde 2, 3	2
Avverkning av gran	2014, därefter vid behov	Skötselområde 1, 3	2
Gallring av yngre granskog på tidigare avverkad yta	Vid behov	Skötselområde 1	3

KÄLLFÖRTECKNING

Konceptkartan till det äldre ekonomiska kartverket: Norrtälge 6, Kristineholm.

Lantmäteriets databas: Ekonomisk karta från 1839, Lohärads socken.

Länsstyrelsen i Stockholms län, 1996. *Naturkatalog för Stockholms län* (remissupplaga).

Länsstyrelsen i Stockholms län, 1997. *Våtmarksinventering i Stockholms län*. Miljövårdsenheten.

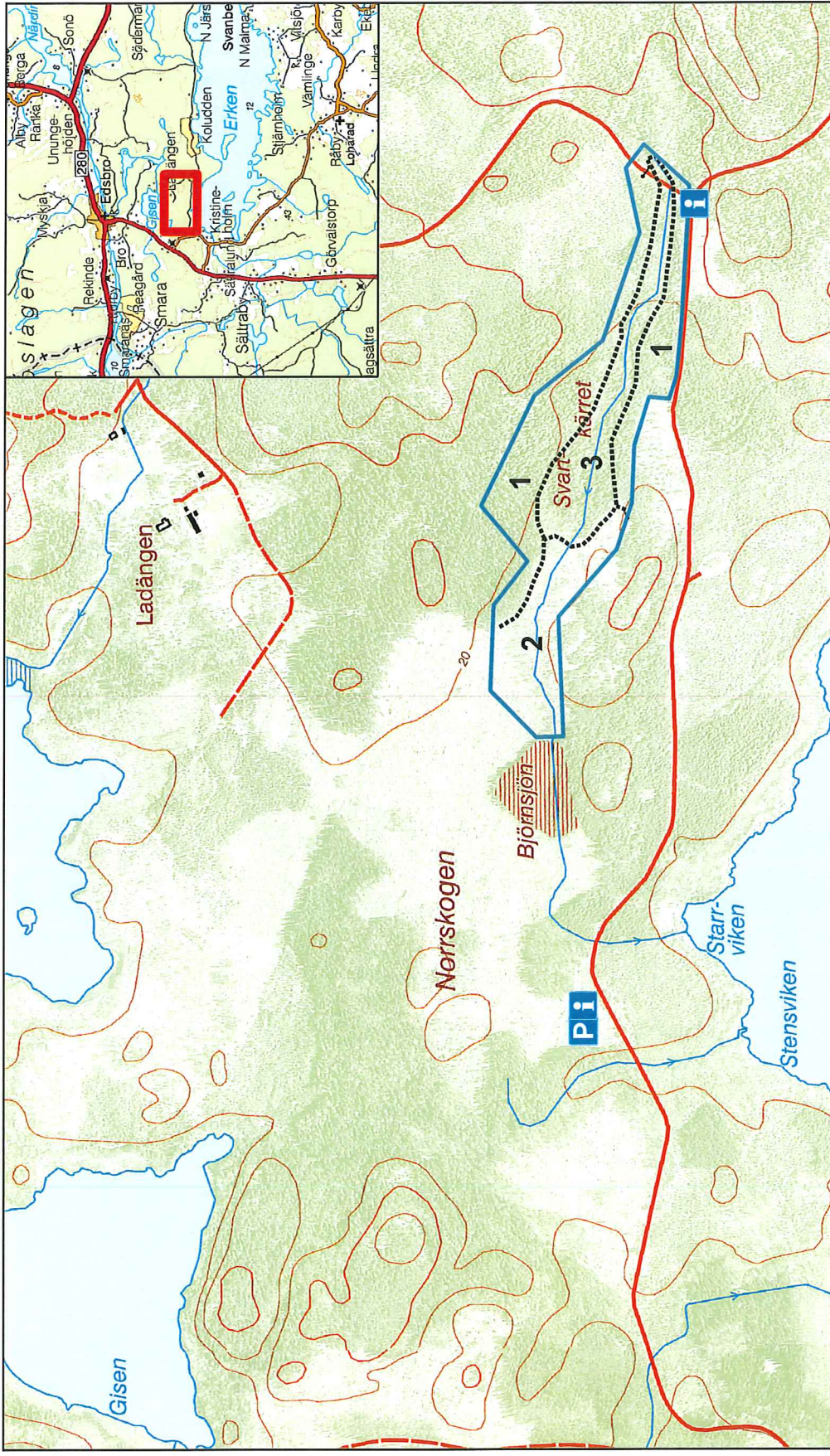
Länsstyrelsen i Stockholms län, 2001. *Områden av riksintresse, naturvård, friluftsliv*. Rapport 2001:15. Miljö- och planeringsvadelningen.

Länsstyrelsen i Stockholms län, 2005. *Svartkärret SE0110262. Bevarandeplan för Natura 2000-område*. Naturvårdsenheten.

Lönnell, N., 1997. *Mossor i två sumpskogar i Erkens NV hörn, Lohärad socken. Lördagen den 6 september 1997*. Stencil.

Morger, K., 1990. *Kulturminnesvårdsprogram för Norrtälje kommun, del 2*. Norrtälje kommun, kulturnämndens skriftserie nr 12.

- Möllersten, B., 2000. *Skogar med höga naturvärden i Stockholms län*. Naturskyddsföreningen i Stockholms län.
- Norrtälje kommun, 1991. *Erkenområdet. Naturinventering och förslag till skyddsåtgärder*.
- Norrtälje kommun, 2004. *Översiktsplan för Norrtälje kommun. Antagen av kommunfullmäktige 2004-04-26*.
- Norrtälje kommun, 2005. *Landlevande mollusker i kalkrika biotoper*.
- Persson, C., 1997. *Beskrivning till jordartskartan Norrtälje NV*. SGU, Uppsala.
- Persson, C., 1998. *Jordartskartan 11J Norrtälje NV. Serie Ae 122*. SGU, Uppsala.
- von Proschwitz, T., 1997. *Landmolluskfaunan på lokalerna Erkens station och Norrskogen, Lohärad s:n, Stockholms län*. Stencil.
- von Proschwitz, T., 2006: *Större agatsnäcka – Cochlicopa nitens (M. Von Gallenstein) – i Stockholms län: Återinventering av äldre lokaler, och skötselrekommendationer för aktuella lokaler 2005*. Meddelanden från Göteborgs Naturhistoriska Museum: Nr 21.
- Skogsstyrelsen, 2000. *Signalarter. Indikatorer på skyddsvärd skog. Flora över kryptogamer*. Skogsstyrelsens Förlag.
- Skogsstyrelsen, 2005. *Upplands kalkbarrskogar. Unika och skyddsvärda*. Skogsstyrelsens förlag.
- Skogsvårdsorganisationens nyckelbiotopsinventering, för området, utdrag från ”Skogens Pärlor” på ekonomiskt kartblad 11J 8a, nyckelbiotop nr 16. Skogsstyrelsen.
- Skogsvårdsstyrelsen, 1997. Naturvårdsavtal, beslut 1997-12-23, SVS dnr 608/97.
- Stockholms Svampvänner, 1998. *Svampar i Roslagen. Resultat och kommentarer från en svampvecka*. Sammanställd av Åke Strid.
- Weibull, H. 2008. Återinventering av barkkvastmossa *Dicranum viride* i Uppsala, Stockholms och Gävleborgs län



Bakgrundskarta © Lanmäteriet, 2008. Ur Geografiska Sverigedata, 106-2004/188-AB



- Lo-Svartkärrret inmätgräns 2009
- Skötselområdesgräns
- 1-3** Skötselområde

P Ungefärlig plats för parkering

i Ungefärlig plats för informationsskylt

Originalets kartskala 1:10 000



Regeringen har antagit 16 miljökvalitetsmål som definierar det miljötillstånd som Sveriges miljöarbete ska sikta mot. Målen ska nås inom en generation, det vill säga till år 2020 och år 2050 då det gäller klimatmålet.



Att bilda detta naturreservat bidrar till att uppfylla 3 miljökvalitetsmål



Begränsad klimatpåverkan



Grundvatten av god kvalitet



Frisk luft



Hav i balans samt levande kust och skärgård



Bara naturlig försurning



Myllrande våtmarker



Gifrfri miljö



Levande skogar



Skyddande ozonskikt



Ett rikt odlingslandskap



Säker strålmiljö



Storslagen fjällmiljö



Ingen övergödning



God bebyggd miljö



Levande sjöar och vattendrag



Ett rikt växt- och djurliv

Kontakt

Mer information kan du få av
Länsstyrelsens enhet för naturvård.
Tfn: 08 - 785 40 00.
Beslutet finns också att läsa på vår hemsida.

Adress

Länsstyrelsen i Stockholms län
Hantverkargatan 29
Box 22 067
104 22 Stockholm
www.lansstyrelsen.se/stockholm