



Länsstyrelsen
Västerbotten

Beslut

Datum
2020-02-28

Ärendebeteckning
511-7284-2018

1(8)

Enligt sändlista

Beslut för naturreservatet Järnesberget i Åsele kommun

(3 bilagor)

Beslut

Länsstyrelsen i Västerbotten förklarar med stöd av 7 kap 4 § miljöbalken (1998:808) att det område som redovisas på bifogad karta, bilaga 1, ska vara naturreservat.

För att uppnå och tillgodose syftet med naturreservatet beslutar Länsstyrelsen med stöd av 7 kap. 5, 6 och 30 §§ miljöbalken samt 22 § första stycket förordningen (1998:1252) om områdesskydd att nedan angivna föreskrifter ska gälla för naturreservatet.

Med stöd av 3 § förordningen (1998:1252) om områdesskydd fastställer Länsstyrelsen bifogad skötselplan, bilaga 2.

Beslutet riktar sig till var och en, fastighetsägare och innehavare av särskild rätt, vars rättigheter att använda mark- och vattenområden berörs inom reservatsområdet. Beslutet riktar sig även till allmänheten.

Länsstyrelsen beslutar att detta beslut ska kungöras.

Administrativa uppgifter

Namn	Järnesberget
Dossiernummer	2402410
NVR-id	2047120
Kommun	Åsele
Län	Västerbotten
Lägesbeskrivning	40 km NO Åsele
Ekokarta	22H0j
Mittkoordinat	637187, 7150748 (SWEREF99 TM)
Naturgeografisk region	33h, förfjällsregionen med huvudsakligen nordligt boreal vegetation
Markägare	SCA
Fastighet	Sandsjö 3:3
Förvaltare	Länsstyrelsen Västerbotten
Totalareal	186 hektar
Landareal	186 hektar
Areal produktiv skog	158 hektar

Syftet med naturreservatet

Syftet med naturreservatet är att vårda och bevara värdefulla naturmiljöer i form av grandominerade naturskogar och andra ingående naturtyper samt naturreservatets helhetsvärden i form av ett sammanhängande område med i huvudsak orörd karaktär. Syftet är också att vårda och bevara den biologiska mångfalden knuten till dessa miljöer. Inom ramen för bevarandet av naturmiljöer ska reservatet också tillgodose behovet av områden för friluftslivet.

Syftet ska framförallt uppnås genom att naturmiljöerna utvecklas fritt. Naturliga processer såsom stormfällning, extrema klimatförhållanden, översvämning, skogsbrand samt svampars och insekters nedbrytning av ved med mera tillåts fortgå ostört. Det ska vara möjligt att ta bort främmande arter och att restaurera hydrologi på myrar och i sumpskog. Information om naturreservatet ska finnas tillgänglig för att underlätta för allmänhetens friluftsliv.

Skälen för beslutet

Järnesberget är ett område med höga naturvärden kopplade till de grandominerade naturskogarna och en stor del av området består av en nästintill helt orörd granurskog. I hela området finns ett stort inslag av naturskogsstrukturer såsom gamla, grova träd och död ved. I området finns viktiga livsmiljöer för många rödlistade arter som är beroende av naturskogsmiljöer och som därför har mycket små möjligheter att fortleva i ett brukat skogslandskap. De höga naturvärden som har dokumenterats i reservatsområdet kräver ett omfattande och långsiktigt skydd för att de ska kunna bevaras och utvecklas

Reservatsföreskrifter

För att uppnå syftet med reservatet gäller följande föreskrifter.

A. Föreskrifter enligt 7 kap. 5 § andra stycket miljöbalken om inskränkningar i rätten att använda mark- och vattenområden.

Det är förbjudet att:

1. uppföra byggnad eller annan anläggning som till exempel mast eller vindkraftverk,
2. bygga om eller ändra befintlig byggnads eller anläggnings konstruktion, funktion eller användningssätt,
3. anlägga väg, parkeringsplats, stig, spång eller stängsel,
4. dra fram ledning eller rör,
5. bedriva täkt eller annan verksamhet som förändrar marktopografi eller dräneringsförhållanden som till exempel att gräva, plöja, spränga, borra, schakta, dika, rensa eller utfylla,

6. tippa, dumpa eller anordna upplag,
7. utföra skogsbruksåtgärder som till exempel att avverka samt att flytta, ta bort eller på annat sätt skada levande eller döda träd eller buskar, såväl stående som liggande,
8. införa för området främmande arter,
9. framföra motordrivna fordon med undantag för snöskoterkörning vintertid på snötäckt, väl tjälad mark eller på is,
10. släppa ut eller sprida gifter, vådliga ämnen, kemiska eller biologiska bekämpningsmedel, jordförbättringsmedel, kalk eller växnäringsämnen (handelsgödsel, stallgödsel, slam eller annat organiskt avfall),

B. Föreskrifter enligt 7 kap. 6 § miljöbalken om vad fastighetsägare och innehavare av särskild rätt till fastighet förpliktigas att tåla.

Markägare och innehavare av särskild rätt till marken förpliktigas att tåla att följande anordningar uppförs och åtgärder vidtas för att tillgodose syftet med reservatet, där inget annat anges avses hela reservatet:

1. utmärkning av reservatets gränser enligt Naturvårdsverkets riktlinjer,
2. uppsättning och underhåll av informationstavlor,
3. borttagning av främmande arter,
4. restaurering av hydrologi, såsom igenläggning av diken,
5. undersökning och dokumentation av områdets djur- och växtarter samt mark- och vattenförhållanden.

C. Föreskrifter enligt 7 kap. 30 § miljöbalken om rätten att färdas och vistas, samt om ordningen i övrigt, inom naturreservatet.

Det är förbjudet att:

1. göra åverkan på berg eller mark, till exempel genom att måla, borra, rista, hacka, gräva eller omlagra,
2. fälla, flytta, ta bort eller på annat sätt skada levande eller döda träd eller buskar, såväl stående som liggande. Undantag gäller för att ta torra kvistar för att använda till lägereld,
3. störa djurlivet, till exempel genom att klättra i boträd eller medvetet uppehålla sig nära rovfågelbo, lya eller gryt,

4. framföra motordrivet fordon med undantag för snöskoterkörning vintertid på snötäckt, väl tjälad mark,
5. sätta upp skylt, plakat, affisch, inskrift eller därmed jämförbar anordning för reklam, information eller liknande ändamål, annat än tillfälligt (högst en vecka) i samband med jakt eller organiserad friluftslivsverksamhet.

Undantag från föreskrifterna

Föreskrifterna ska inte utgöra hinder för

- a) förvaltaren av naturreservatet, eller den som förvaltaren uppdrar åt, att vidta de åtgärder som behövs för att tillgodose syftet med naturreservatet och som anges i föreskrifter med stöd av 7 kap. 6 § miljöbalken i detta beslut,
- b) att utöva renskötsel i enlighet med rennäringslagen (1971:437) eller framföra motordrivet fordon vid renskötsel i enlighet med gällande terrängkörningslagstiftning,
- c) normalt underhåll av befintliga leder. Träd som fallit eller hotar att falla över led får kapas men ska lämnas i naturreservatet,
- d) uppförande av jaktorn under förutsättning att jaktornet underhålls och avlägsnas om det inte längre nyttjas,
- e) att kvista träd och att röja buskar och sly från befintliga jaktpass i syfte att upprätthålla befintliga siktgator i skog,
- f) uttransport av fällt högvilt med motorfordon.

Ärendets beredning

Järnesbergets höga naturvärden uppmärksammades under den s.k. urskogsinventeringen som gjordes 1978-1983. Därefter inventerades området år 2004 i samband med Länsstyrelsens inventering av skyddsvärda statliga natur- och urskogar (SNUS). Länsstyrelsen har kontinuerligt fört en dialog med markägaren SCA om hur områdets höga naturvärden bäst kan bevaras. Under 2018 nåddes en överenskommelse mellan SCA och Naturvårdsverket om att området ska skyddas som naturreservat.

Reservatsförslaget har sänts på remiss till berörda sakägare och myndigheter.

Yttranden från remissinstanser

- Energimyndigheten tillstyrker reservatet och betonar att reservatet berör en mindre del av ett stort riksintresseområde för vindkraft samt att Länsstyrelsen har fört dialog med projektören för intilliggande vindkraftsprojekt. I den kommunöverskridande vindkraftsplanen för Åsele, Vilhelmina och Dorotea kommuner är reservatet undantaget på grund av områdets höga naturvärden. Sammantaget bedömer Energimyndigheten att beslut om naturreservatet Järnesberget inte kommer ha en betydande påverkan på möjligheterna att bygga ut vindkraft i Åsele kommun.

- Vilhelmina norra sameby betonar att åtgärder som t.ex. naturvårdsbränning eller stängsling ska samrådask med samebyn innan de genomförs. Föreskrifterna ska inte utgöra hinder för bedrivande av renskötsel. Samebyns jakträtt ska heller inte inskränkas.
Länsstyrelsens beaktande: Naturvårdsbränningar eller stängslingar är inte planerade i Järnesbergets naturreservat; föreskrifterna medger heller inte detta. Renskötsel enligt rennäringslagen är undantaget föreskrifterna. Samebyns jakträtt är inte reglerad i föreskrifterna.
- Åsele kommun stödjer beslutet om bildandet av naturreservatet Järnesberget. Kommunen förordar att området tillgängliggörs för besökare genom tydlig skyltning från större vägar, byggande av parkering med avfallshantering, att utmärkta stigar och vindskydd ska finnas, samt att delar tillgängliggörs för personer med funktionshinder.
Länsstyrelsens beaktande: Länsstyrelsen uppmuntrar och jobbar aktivt med friluftsliv i länet och att fler ska besöka länets naturreservat. Medlen för friluftsanläggningar prioriteras mellan länets naturreservat enligt en intern strategi, där Länsstyrelsen satsar mer i särskilt besöksvärda naturreservat. I de flesta naturreservat får friluftsliv bedrivas utifrån de förutsättningar som finns, dvs att inga anläggningar för friluftsliv iordningsställs. Har kommunen kunskap om att det finns delar i området som är särskilt värdefulla för friluftslivet så är sådan information mycket välkommen hos Länsstyrelsen.
- Sveriges geologiska undersökning (SGU) meddelar att de avstår från att yttra sig i ärendet.

Övriga remissinstanser har avstått från att yttra sig.

Beskrivning av reservatet

Järnesberget är ett sammanhängande område med gammal skog som ligger på Stöttingfjällets plåtå, ca 40 km nordost om Åsele. Området består av Järnesbergets flertal kullar och sluttningar. Mellan kullarna ligger flackare marker med många små och medelstora myrar. Höjden över havet varierar mellan 525 och 620 meter.

En stor del av området är bevuxet med till största delen orörd granurskog. Mest opåverkad är skogen på de högst belägna bergstopparna, men opåverkad skog finns även på lägre liggande delar, särskilt i den östra delen. Höjdläggsskogen är grandominerad och har ofta ett stort inslag av lövträd, främst björk men det finns inslag även av asp, rönn och sälg. Skogen är mycket

gammal, olikåldrig och välskiktad. Många träd är kring 150-200 år gamla och ännu äldre träd förekommer allmänt. Träden är ofta grova men sällan höga, och många har flera eller brutna toppar. Det finns gott om stående och liggande död ved och många av lågorna är mycket grova.

Marken är delvis blockrik och stora block finns framförallt i den sydvästra branten.

Länsstyrelsens motivering

Motiv för skyddet är att bevara områdets helhetsvärden. Områdets värdefulla strukturer har utvecklats genom att naturliga processer fått verka relativt ostört under lång tid. För att områdets naturvärden ska bevaras och utvecklas behöver det därför undantas från skogsproduktion och annan exploatering som innebär att naturvärdena påtagligt skulle skadas.

Områden med naturskog blir allt mer sällsynta i länet och att skydda dessa kvarvarande fragment av det ursprungliga skogslandskapet är avgörande för att bevara den biologiska mångfalden. Inom den naturgeografiska region (33h) där Järnesberget ligger utgör arealen formellt skyddad skog cirka 17 procent av den totala skogsmarksarealen.

Överensstämmelse med planer och strategier för skydd och förvaltning

Bevarandet av området ligger i linje med antagna nationella och regionala strategier för skydd av skog. Området ligger i en värdetrakt och därmed är förutsättningarna goda att långsiktigt bevara och utveckla de utpekade värdena och bibehålla en god grön infrastruktur på landskapsnivå.

Förenlighet med riksintressen, miljömål, friluftsmål och EU-direktiv

Järnesbergets naturreservat berörs av riksintressen för naturvård och vindbruk. Bildandet av Järnesbergets naturreservat bidrar till att nå miljö kvalitetsmålen *Levande skogar*, *Myllrande våtmarker* och *Ett rikt växt- och djurliv* genom att 158 ha produktiv skogsmark, 16 ha våtmark, samt förekommande typiska arter ges ett långsiktigt skydd. Reservatet bidrar också till det nationella friluftsmålet *Tillgänglig natur för friluftsliv* genom att naturmiljöernas upplevelsevärden bevaras.

Länsstyrelsens bedömning

Länsstyrelsen bedömer att skogsbruk inte går att förena med ett bevarande av områdets höga naturvärden. Länsstyrelsen bedömer också att andra arbetsföretag eller anläggningar inte är förenliga med ett bevarande av områdets naturvärden.

Naturreservat är en lämplig skyddsform för områden som är stora och sammansatta av flera olika värdefulla naturmiljöer och där det krävs starka restriktioner under lång tid för att värdena ska kunna bibehållas och utvecklas. Länsstyrelsen har bedömt att Järnesberget därför, i enlighet med miljöbalkens mål om skydd av värdefulla natur- och kulturmiljöer och bevarande av

biologisk mångfald (1 kap. 1 § miljöbalken), bör förklaras som naturreservat enligt 7 kap. 4 § miljöbalken.

Naturreservatet berör ett område som är av riksintresse för naturvård enligt 3 kap. 6 § miljöbalken. Reservatet ingår också i ett riksintresse för vindbruk (3 kap. 8 § miljöbalken).

Ett projekteringsområde för vindkraft finns strax nordost om reservatet. Projekteringsområdet har av vindkraftsexploatören, Nordisk Vindkraft AB, justerats för att inte sammanfalla med reservatet. Inga vindkraftverk är planerade inom reservatet.

Åsele kommun har tillsammans med Vilhelmina och Dorotea tagit fram *Vindkraftplan för Södra Lappland* som fastställdes 2010. I planen har ett antal utredningsområden för vindkraft identifierats. Områden som ligger inom riksintresse för naturvården, som t.ex. Järnesberget, har inte pekats ut p.g.a. dess höga naturvärden.

Vid en avvägning mellan områdets mycket höga naturvärden och riksintresset för vindbruk har Länsstyrelsen funnit att naturvårdsintresset ska ges företräde. Bedömningen bygger på att Järnesberget ligger inom en skoglig värdetrakt som är prioriterad enligt Länsstyrelsens meddelande *Strategi för vindbruk och känsliga naturmiljöer i Västerbottens län*¹ och är därmed ett strategiskt betydelsefullt område för bevarande av biologisk mångfald, grön infrastruktur och värdefulla naturmiljöer.

Bevarandet av områdets mycket höga naturvärden utgör, enligt Länsstyrelsens mening, den ur allmän synpunkt lämpligaste hushållningen av mark- och vattenresurserna i detta område enligt 3 kap. 1, 2 och 6 §§ miljöbalken.

Länsstyrelsen bedömer att de positiva effekterna av att bevara området överväger de negativa effekterna som orsakas av inskränkningarna i markanvändning. Vid avvägning enligt 7 kap. 25 § miljöbalken har Länsstyrelsen funnit att föreskrifterna inte går längre än vad som krävs för att syftet ska uppnås.

Konsekvensutredning

I enlighet med vad som sägs i 4 och 5 §§ förordningen (2007:1244) om konsekvensutredning vid regelgivning, bedömer Länsstyrelsen att ordningsföreskrifterna enligt 7 kap. 30 § miljöbalken innebär så begränsade kostnads- mässiga och andra konsekvenser att det saknas skäl för en konsekvensutredning av regelgivning.

Upplýsningar

Länsstyrelsen vill erinra om att utöver reservatsföreskrifterna gäller även andra lagar, förordningar, och föreskrifter för området.

¹ Länsstyrelsen Västerbotten. 2011. *Strategi för vindbruk och känsliga naturmiljöer i Västerbottens län*. Meddelande 11 – 2011.

Före anordnandet av fasta renskötselanläggningar ska samråd ske med Länsstyrelsen enligt 12 kap 6 § miljöbalken, enligt vad som framgår av 7c § förordningen (1998:904) om anmälan för samråd.


Länsstyrelsen kan med stöd av 7 kap. 7 § miljöbalken medge dispens från meddelade föreskrifter om det finns särskilda skäl och om det är förenligt med förbudet/föreskriftens syfte.

Enligt 29 kap. 2 och 2a §§ miljöbalken gäller bland annat att brott mot föreskrift som meddelats enligt 7 kap. miljöbalken kan medföra straffansvar. Har någon vidtagit åtgärd i strid med meddelad föreskrift, kan länsstyrelsen enligt 26 kap. 9 och 14 §§ miljöbalken vid vite förelägga om rättelse.

Enligt 4 § skogsvårdslagen (1979:429) ska lagens bestämmelser eller föreskrifter inte tillämpas i den mån de strider mot föreskrifter som har meddelats med stöd av 7 kap. miljöbalken.

Detta beslut kan överklagas hos regeringen, Miljödepartementet, se bilaga 3. Den som vill göra anspråk på ersättning eller kräva inlösen av fastighet ska väcka talan hos mark- och miljödomstolen mot staten inom ett år från det att beslutet på vilket anspråket grundas har vunnit laga kraft. I annat fall går rätten till ersättning eller inlösen förlorad.

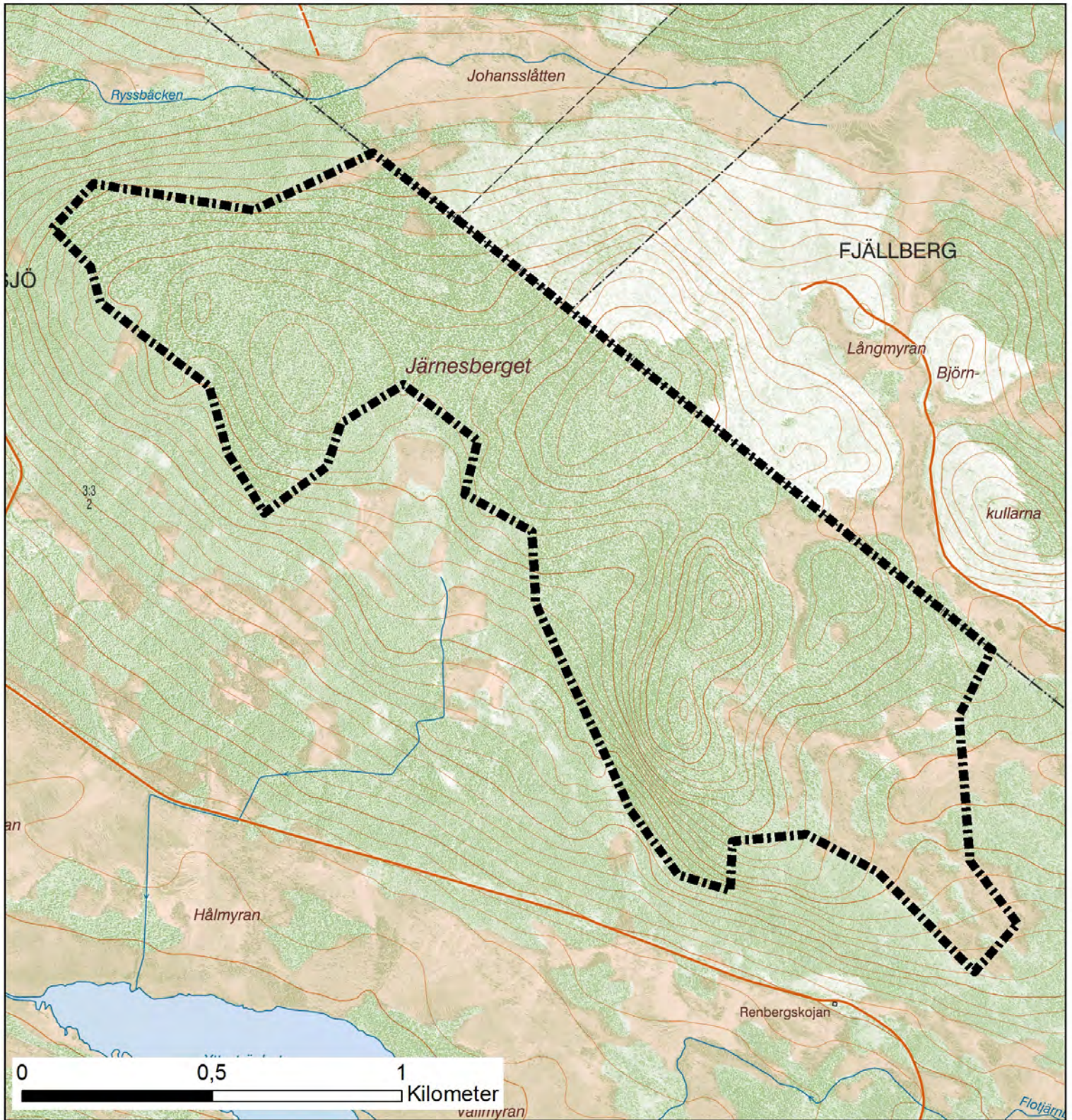
Beslut har fattats av landshövding Magdalena Andersson med handläggare Julia Pettersson som föredragande.


Magdalena Andersson


Julia Pettersson

Bilagor

1. Beslutskarta
2. Skötselplan
3. Hur man överklagar



Naturresevat

Järnesberget

Åsele kommun
Västerbottens län

Bilaga 1 till beslut
med dnr 511-7284-2018

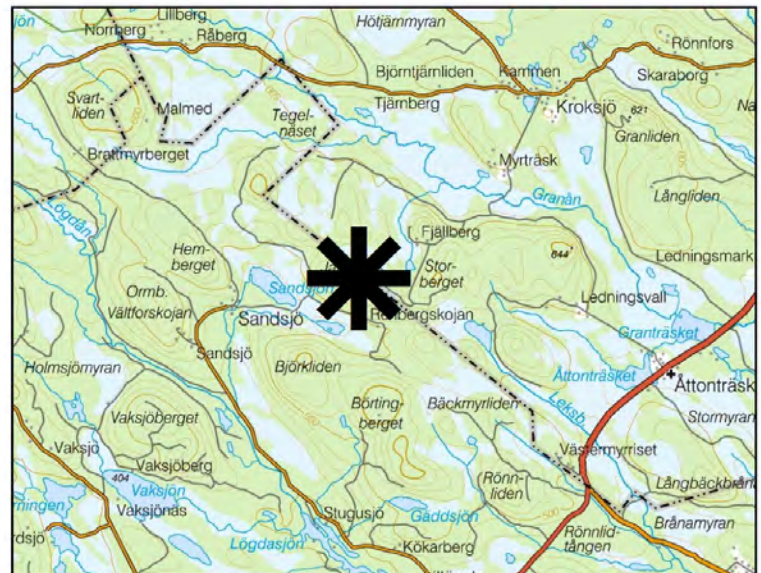


Reservatsgräns



Länstyrelsen
Västerbotten

Bakgrundskartor © Lantmäteriet





Länsstyrelsen
Västerbotten

Bilaga 2 till beslut om bildande
av Järnesbergets naturreservat i
Åsele kommun.

Skötselplan

Datum
2020-02-28

Ärendebeteckning
511-7284-2018

1(6)

SKÖTSELPLAN FÖR JÄRNESBERGETS NATURRESERVAT I ÅSELE KOMMUN



Foto: Pontus Wallén

Länsstyrelsen i Västerbottens län

Storgatan 71B

901 86 Umeå

1. Syfte med säkerställande och skötsel

Syftet med naturreservatet är att vårda och bevara värdefulla naturmiljöer i form av grandominerade naturskogar och andra ingående naturtyper samt naturreservatets helhetsvärden i form av ett sammanhängande område med i huvudsak orörd karaktär. Syftet är också att vårda och bevara den biologiska mångfalden knuten till dessa miljöer. Inom ramen för bevarandet av naturmiljöer ska reservatet också tillgodose behovet av områden för friluftslivet.

Syftet ska framförallt uppnås genom att naturmiljöerna utvecklas fritt. Naturliga processer såsom stormfällning, extrema klimatförhållanden, översvämning, skogsbrand samt svampars och insekters nedbrytning av ved med mera tillåts fortgå ostört. Det ska vara möjligt att ta bort främmande arter och att restaurera hydrologi på myrar och i sumpskog. Information om naturreservatet ska finnas tillgänglig för att underlätta för allmänhetens friluftsliv.

2. Prioriterade bevarandevärden

- Grandominerade naturskogar
- Hotade arter knutna till dessa skogar

3. Beskrivning av naturreservatet

3.1 Administrativa uppgifter

Namn	Järnesberget
Dossiernummer	2402410
NVR-id	2047120
Kommun	Åsele
Län	Västerbotten
Lägesbeskrivning	40 km NO Åsele
Ekokarta	22H0j
Mittkoordinat	637187, 7150748 (SWEREF99 TM)
Naturgeografisk region	33h, förfjällsregionen med huvudsakligen nordligt boreal vegetation
Markägare	SCA
Fastighet	Sandsjö 3:3
Förvaltare	Länsstyrelsen Västerbotten
Totalareal	186 hektar
Landareal	186 hektar
Areal produktiv skog	158 hektar

3.2 Naturtypsindelning

Naturtyp enligt NNK ¹	Natura 2000-kod	Areal (ha)
Öppna mossar och kärr	7140	21
Taiga	9010	154
Skogsbevuxen myr	9740	0,5
Icke-naturklassad skogsmark	9900	10

¹ Natura-naturtypskartans naturtyper, kartering enligt Naturvårdsverket.

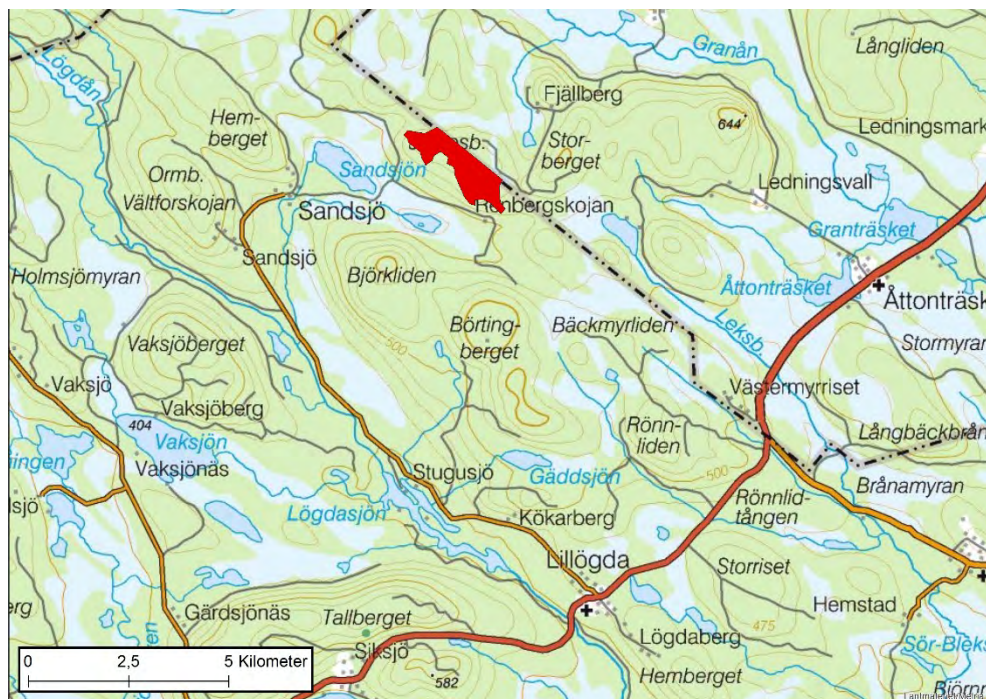
3.3 Beskrivning av reservatet

Läge och landskap

Järnesberget ligger 4 mil sydväst om Lycksele och 4 mil nordost om Åsele i Åsele kommun. Byn Sandsjö ligger 4 km väster om reservatet. Området består av Järnesbergets flertal kullar och sluttningar. Mellan kullarna ligger flackare marker med många små och medelstora myrar. Höjden över havet varierar mellan 525 och 620 meter.

Geologi

Berggrunden i området består av kvart-fältpatrika sedimentära bergarter, såsom gråvacka mm, samt sura intrusivbergarter som granit. Jordarten utgörs mest av morän och på myrmarkerna av torv. I och nedanför branten längst i söder är terrängen storblockig.



Järnesbergets naturreservat (i rött) ligger några kilometer öster om byn Sandsjö i Åsele kommun.

Skogsmark

I större delen av området växer närapå helt orörd granurskog som har ett stort inslag av lövträd, främst björk men även av asp, rönn och sälg. Skogen är mycket gammal, olikåldrig och välskiktad. Det förekommer allmänt med 250-åriga granar. På högre höjd är träden ofta grova men sällan höga, och många har flera eller brutna toppar. Det finns gott om stående och liggande död ved och många av lågorna är mycket grova. Hänslavar förekommer rikligt överallt.

Våtmarker, sjöar och vattendrag

Våtmarker finns främst i den östra delen av området, och utgörs av öppna myrar samt trädbeklädda myrstråk som når upp i sluttningarna. Våtmarkerna är till synes opåverkade av dikning.

Intressanta arter

Området utgör en mycket lämplig miljö för arter knutna till grandominerade naturskogar. Följande intressanta arter har påträffats (hotkategori enligt Artdatabankens rödlista 2015 inom parentes där NT = nära hotad, VU = sårbar): Doftskinn (NT), doftticka (VU), gammelgransskål (NT), gränsticka (NT), rynkskinn (VU), trådticka, brunpudrad nållav (NT), bårdlav, knottrig blåslav (NT), liten sotlav (VU), luddlav, lunglav (NT), rödbrun blekspik (NT), skrovellav, stuplav, tretåig hackspett (NT).

4. Skötselområden för naturvärden med bevarandemål och åtgärder

Reservatet är indelat i 2 skötselområden med utgångspunkt från de övergripande naturtyperna i området samt de åtgärder som ska genomföras inom respektive skötselområde (bilaga 1). För varje skötselområde redovisas bevarandemål och skötselåtgärder.

För båda skötselområdena gäller att främmande arter ska kunna tas bort vid behov.

4.1 Skötselområde 1, skogar med fri utveckling (164 ha)

Skötselområdet omfattar all skogsmark i reservatet.

Bevarandemål

Skötselområdet ska innehålla allmänt till rikligt med naturskogsstrukturer såsom döda och döende träd, skiktning samt spridning i ålder och diameter. Skogen ska huvudsakligen präglas av intern dynamik med naturliga processer såsom trädens åldrande och döende, stormfällningar, översvämningar, insekters och svampars nedbrytning av ved samt nyetablering av träd i skogen. Typiska arter ska förekomma och deras populationer ska inte minska. Främmande arter som utgör ett hot mot den naturliga biologiska mångfalden ska inte förekomma.

Skötselåtgärder

Fri utveckling.

4.2 Skötselområde 2, våtmarker med i huvudsak fri utveckling (22 ha)

Skötselområdet omfattar reservatets öppna och skogbevuxna myrar.

Bevarandemål

Hydrologin ska vara ostörd och det ska inte finnas några avvattande eller tillrinnande diken eller körspår som medför negativ påverkan. Skötselområdet ska präglas av naturliga processer såsom nederbörd, grundvattenflöden och översvämningar. Dessa processer ska fortgå opåverkat av mänskliga ingrepp. Grundvattenytan ska variera naturligt och vara hög under större delen av året. Det ska finnas typiska arter av kärlväxter och mossor. Främmande arter som utgör ett hot mot den naturliga biologiska mångfalden ska inte förekomma.

Skötselåtgärder

Framförallt lämnas skötselområdet för fri utveckling. Om diken upptäcks ska de kunna restaureras.

5. Mål och åtgärder för friluftslivet

Friluftsliv

Järnesbergets ena topp är brant och erbjuder vid klart väder en vacker och milsvid utsikt åt väster och söder. Från närmaste skogsbilväg är det ca en kilometers promenad i stiglös skog för att komma upp på toppen. Tillgängligheten till reservatet är sommartid god med ett flertal närliggande skogsbilvägar.

Mål för friluftslivet

Det övergripande målet för friluftslivet är att reservatet ska vara tillgängligt för naturupplevelser, rekreation och naturstudier, och att vissa anläggningar ska finnas på plats för att underlätta för och locka besökare till reservatet.

Det ska vara möjligt att på olika sätt få information om naturreservatet inför och under besök i området. Information om reservatet ska också i lämplig omfattning finnas tillgängligt via internet eller andra tekniska lösningar.

Informationen i området ska förhöja upplevelsen av besöket genom att den är lättläst och fokuserar på upplevelser i området samt har informativa kartor. Informationen ska bidra till att syftet med områdesskyddet uppnås. Områdets skyltar ska vara i gott skick och underlätta för besökare att uppleva området.

Åtgärder för friluftslivet

En informationsskylt, utformad i enlighet med Naturvårdsverkets anvisningar, ska sättas upp och underhållas i anslutning till reservatet. Förslag på lämplig plats för informationsskylt redovisas i bilaga 1. Det ska

på skylten finnas en karta över reservatet, en lägesbeskrivning av skyltens plats i förhållande till reservatet samt en kort beskrivning av naturmiljöerna och föreskrifter för allmänheten. Information om Järnesbergets naturreservat på länsstyrelsens webb, via appar och andra tekniska lösningar publiceras utifrån tillgängliga resurser och prioriteringar tillsammans med information om andra naturreservat i länet.

6. Nyttjanderätter

Jakt får bedrivas av jakträttsinnehavare enligt gällande lagstiftning och i enlighet med gällande reservatsföreskrifter.

7. Utmärkning av gränser

Reservatet ska hållas väl utmärkt enligt svensk standard och Naturvårdsverkets anvisningar. Gränserna bör ses över vart 10:e år och målas om vid behov.

8. Sammanställning av skötselåtgärder

Skötselåtgärd	Var	Prioritet ¹
Gränsmarkering	Se bilaga 1	1
Montering av informationsskylt	Se bilaga 1	1
Hydrologisk återställning	Skötselområde 2	3

¹Siffran anger prioriteringsordning för genomförande av skötselåtgärderna, där 1 är högsta prioritet och 3 lägsta.

9. Uppföljning och tillsyn

Tillsynen av området utförs av naturvårdsförvaltaren och ska dokumenteras skriftligt. Tillsynen innefattar besiktning av att reservatsföreskrifterna efterlevs. Dessutom ska naturvårdsförvaltaren följa upp utmärkningar och skyltar inom reservatet samt naturtyper och arter. Brister och fel ska dokumenteras och åtgärdas.

Tillsynen och uppföljningen av reservatet kommer tillsammans att utgöra ett underlag för en eventuell revidering av skötselplanen.

9.1 Uppföljning av skötselåtgärder

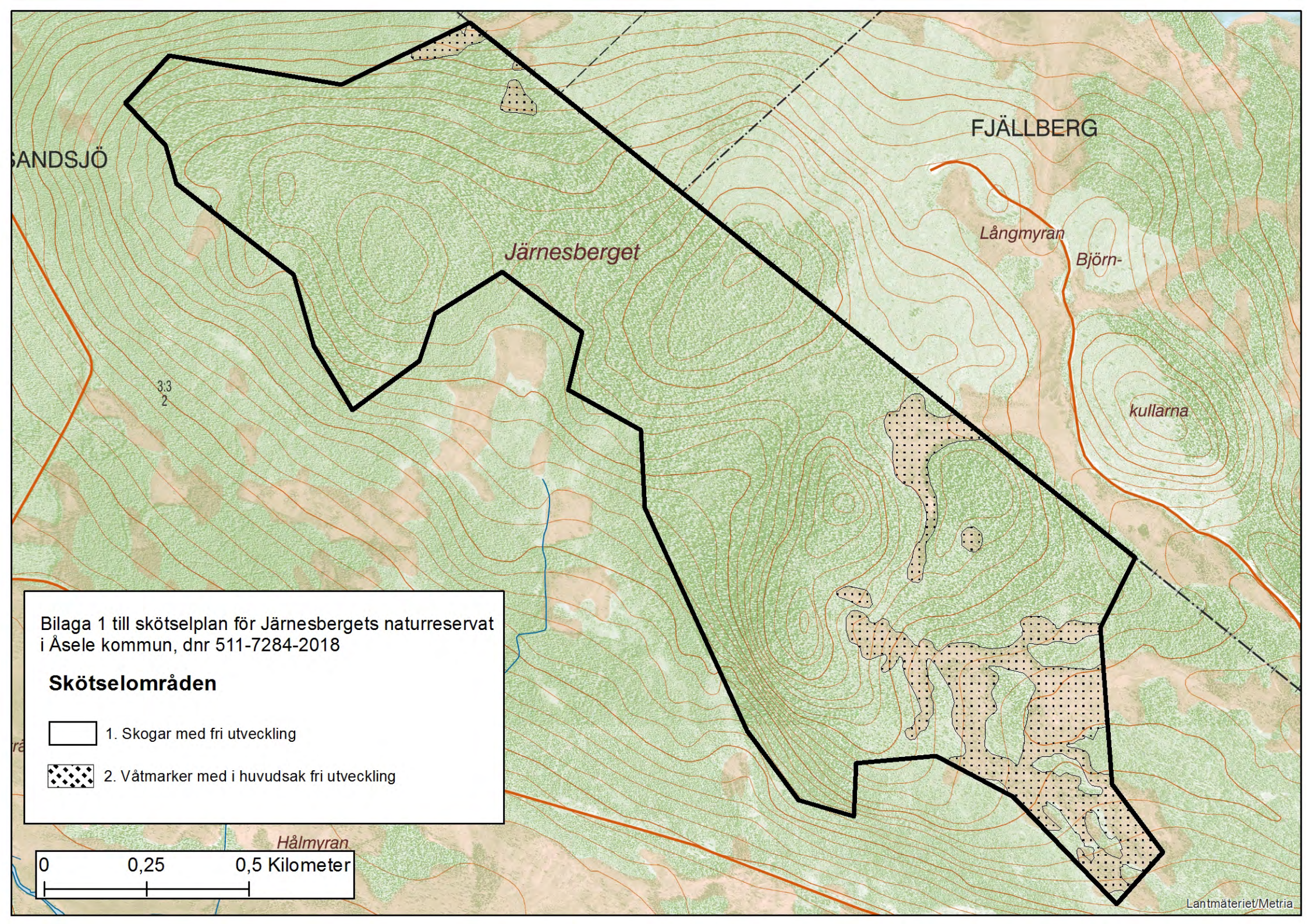
I samband med att skötselåtgärder utförs ska utgångsläget innan åtgärden, tidpunkt för åtgärd, åtgärdens omfattning och utförande samt uppnått resultat dokumenteras för att möjliggöra en långsiktig uppföljning.

9.2 Uppföljning av bevarandemål

Områdets bevarandemål ska följas upp enligt fastställda metoder för uppföljning av skyddad natur. Uppföljningen kommer att ske utifrån reservatets skötselområden (bilaga 1) och enligt indelningen i naturtyper för basinventering av skyddad natur.

Bilagor

1. Karta över skötselområden



SANDSJÖ

FJÄLLBERG

Järnesberget

Långmyran

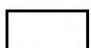

Björn-

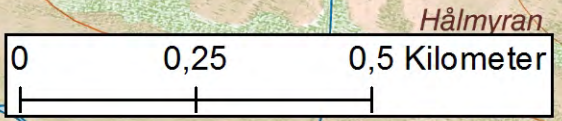
kullarna

33
2

Bilaga 1 till skötselplan för Järnesbergets naturreservat
i Åsele kommun, dnr 511-7284-2018

Skötselområden

-  1. Skogar med fri utveckling
-  2. Våtmarker med i huvudsak fri utveckling





Länsstyrelsen
Västerbotten

Bilaga 3 till beslut om bildandet
av naturreservatet Järnesberget i
Åsele kommun

Datum
2020-02-28

Ärendebeteckning
511-7284-2018

Hur man överklagar till regeringen

Om du är missnöjd med Länsstyrelsens beslut kan du överklaga det hos regeringen, men överklagandet ska lämnas eller skickas till Länsstyrelsen. Överklagandet ska vara skriftligt.

Ange följande

Grundkrav

- Skriv vilket beslut som överklagandet gäller. Det gör du enklast genom att ange **beslutsdatum och ärendebeteckning 511-7284-2018**,
- redogör för varför du anser Länsstyrelsens beslut är felaktigt och hur du anser att beslutet bör ändras,
- om du anlitar ombud bör en fullmakt sändas med,
- om du har dokument som du anser stöder din ståndpunkt så bör du bifoga dem.

Kontaktuppgifter

Ange ditt namn, adress och telefonnummer.

Skicka överklagandet

Du kan skicka överklagandet via e-post eller brev.

E-post vasterbotten@lansstyrelsen.se
Brev Länsstyrelsen Västerbotten
901 86 Umeå

Länsstyrelsen måste ha fått överklagandet senast den **27 mars 2020**, annars kan överklagandet inte tas upp. Om den som överklagar är en part som företräder det allmänna, ska dock överklagandet ha kommit in inom tre veckor från den dag då beslutet fattades.