



Enligt sändlista

## **Beslut om bildande av naturreservatet Spärmyrberget i Skellefteå kommun**

---

(4 bilagor)

### **Beslut**

Länsstyrelsen i Västerbotten förklarar med stöd av 7 kap 4 § miljöbalken (1998:808) det område som redovisas på bifogad karta, bilaga 1, som naturreservat.

För att uppnå och tillgodose syftet med naturreservatet beslutar Länsstyrelsen med stöd av 7 kap. 5, 6 och 30 §§ miljöbalken samt 22 § första stycket förordningen (1998:1252) om områdesskydd att nedan angivna föreskrifter ska gälla för naturreservatet.

Med stöd av 3 § förordningen (1998:1252) om områdesskydd fastställer Länsstyrelsen bifogad skötselplan, bilaga 3.

Beslutet riktar sig till var och en, fastighetsägare och innehavare av särskild rätt, vars rättigheter att använda mark- och vattenområden berörs inom reservatsområdet. Beslutet riktar sig även till allmänheten.

Länsstyrelsen beslutar att detta beslut ska kungöras.

### **Administrativa uppgifter**

---

Namn	Spärmyrberget
Dossiernummer	2402397
NVR-id	2049042
Natura 2000, områdeskod	SE0810420
Kommun	Skellefteå
Län	Västerbotten
Lägesbeskrivning	8,5 km N om Boliden
Ekokarta	23K 2d
Mittkoordinat	N 7213923, E 754174 (SWEREF99TM)
Naturgeografisk region	30a, Norrlands vågiga bergkullterräng med mellanboreala skogsområden
Gräns	Se bifogad beslutslista, bilaga 1.
Markägare	Enskilda
Fastighet	Nilsliden 1:6, 1:9, S:2 och S:3
Förvaltare	Länsstyrelsen
Totalareal	22 hektar
Areal produktiv skog	21 hektar

---

### **Syftet med naturreservatet**

Syftet med Spärmyrbergets naturreservat är att vårda och bevara biologisk mångfald, i huvudsak den artrika kärlväxtfloran i form av norna, guckusko och andra kalkgynnade arter. Syftet är också att vårda, bevara och i viss mån återställa områdets värdefulla naturmiljöer i form av kalktallskogar, näringsrika och lövrika barrskogar och andra ingående naturmiljöer. Inom ramen för bevarandet av naturmiljöer ska reservatet även tillgodose behovet av områden för friluftslivet.

Syftet ska uppnås dels genom att skogen får utvecklas fritt och dels genom punktvis markstörning, ringbarkning, avverkning och röjning av enstaka träd och buskar vid behov för att gynna kärlväxtflora och lövträd. Information ska finnas tillgänglig för att underlätta för allmänhetens friluftsliv.

### **Skälen för beslutet**

Spärmyrbergets naturreservat består av översilad kalktallskog och näringsrik, bitvis kalkpåverkad barrskog med ett allmänt till rikligt inslag av lövträd. Genom området går en mindre bäck och det finns flera källartade utströmningsområden. Området har en speciell och artrik kärlväxtflora, med bland annat förekomst av norna, guckusko, skavfräken och många i övrigt kalkgynnade växter.

Området ingår i Natura 2000 vilket innebär höga krav på ett fullgott skydd för de utpekade arterna och naturtyperna. Följande arter och naturtyper är utpekade enligt Natura 2000 och utgör prioriterade bevarandevärden:

*Näringsrik granskog (9050), guckusko och norna.*

Näringsrik och kalkpåverkad skog är starkt underrepresenterad i skyddade områden. Skogstypen och områdets kärlväxtflora har därför ett mycket högt skyddsvärde. De höga naturvärden som har dokumenterats i området kräver ett omfattande och långsiktigt skydd för att kunna bevaras och utvecklas.

### **Reservatsföreskrifter**

För att uppnå syftet med reservatet gäller följande föreskrifter.

A. Föreskrifter enligt 7 kap. 5 § andra stycket miljöbalken om inskränkningar i rätten att använda mark- och vattenområden.

---

Det är förbjudet att:

1. uppföra byggnad eller annan anläggning som till exempel mast eller vindkraftverk,
2. bygga om eller ändra befintlig byggnads eller anläggnings konstruktion, funktion eller användningssätt,
3. anlägga väg, parkeringsplats, stig, spång eller stängsel,

4. dra fram ledning eller rör,
5. bedriva täkt eller annan verksamhet som förändrar marktopografi eller dräneringsförhållanden som till exempel att gräva, plöja, spränga, borra, schakta, dika, rensa eller utfylla,
6. tippa, dumpa eller anordna upplag,
7. utföra skogsbruksåtgärder som till exempel att avverka samt att flytta, ta bort eller på annat sätt skada levande eller döda träd eller buskar, såväl stående som liggande,
8. införa för området främmande arter,
9. framföra motordrivet fordon i terräng med undantag för snöskoterkörning vintertid på snötäckt, väl tjälad mark eller på is,
10. släppa ut eller sprida gifter, vådliga ämnen, kemiska eller biologiska bekämpningsmedel, jordförbättringsmedel, kalk eller växtnäringsämnen.

B. Föreskrifter enligt 7 kap. 6 § miljöbalken om vad fastighetsägare och innehavare av särskild rätt till fastighet förpliktigas att tåla.

---

Markägare och innehavare av särskild rätt till marken förpliktigas att tåla att följande anordningar uppförs och åtgärder vidtas för att tillgodose syftet med reservatet, där inget annat anges avses hela reservatet:

1. utmärkning av reservatets gränser enligt Naturvårdsverkets riktlinjer,
2. uppsättning och underhåll av informationstavlor,
3. naturvårdsbränning samt anläggande av mineraljordssträngar,
4. fläckvis röjning, rottryckning och avverkning av träd- och buskvegetation, ringbarkning samt markstörning för att gynna kärlväxtflora och lövträd,
5. borttagning av främmande arter,
6. undersökning och dokumentation av områdets djur- och växtarter samt mark- och vattenförhållanden.

C. Föreskrifter enligt 7 kap. 30 § miljöbalken om rätten att färdas och vistas, samt om ordningen i övrigt, inom naturreservatet.

---

Det är förbjudet att:

1. göra åverkan på berg eller mark, till exempel genom att måla, borra, rista, hacka, gräva eller omlagra,

2. fälla, flytta, ta bort eller på annat sätt skada levande eller döda träd eller buskar, såväl stående som liggande,
3. utan Länsstyrelsens tillstånd plocka eller insamla växter eller växtdelar,
4. störa djurlivet, till exempel genom att klättra i boträd eller medvetet uppehålla sig nära rovfågelbo, lya eller gryt,
5. framföra motordrivet fordon i terräng med undantag för snöskoterkörning vintertid på snötäckt, väl tjälad mark eller på is,
6. sätta upp tavla, plakat, affisch, skylt, inskrift och därmed jämförbar anordning annat än tillfälligt (högst en vecka).

---

*Undantag från föreskrifterna*

Föreskrifterna ska inte utgöra hinder för

- a) förvaltaren av naturreservatet, eller den som förvaltaren uppdrar åt, att vidta de åtgärder som anges i B-föreskrifterna med stöd av 7 kap. 6 § miljöbalken i detta beslut,
- b) markägaren till fastigheten Nilsliden 1:6 att, i samråd med Länsstyrelsen, framföra motordrivet fordon på befintlig körväg i rågång, som framgår av karta i bilaga 2, i samband med skogsbruk,
- c) att i samråd med Länsstyrelsen röja enstaka träd eller kapa och dra undan nedfallna träd som hindrar framkomst på körväg i rågång, markerad på karta i bilaga 2. Allt virke ska lämnas i skogen,
- d) att utöva renskötsel i enlighet med rennäringslagen (1971:437) eller framföra motordrivet fordon vid renskötsel i enlighet med gällande terrängkörningslagstiftning,
- e) uppförande av jaktorn under förutsättning att: jaktornet underhålls och avlägsnas om det inte längre nyttjas eller om jakträttsavtalet upphör,
- f) att kvista träd och att röja buskar och sly från befintliga jaktpass i syfte att upprätthålla befintliga siktgator i skog,
- g) uttransport av fällt högvilt med mindre motorfordon.

### **Ärendets beredning**

Spärmyrbergets höga naturvärden har varit kända en längre tid och uppmärksammas för sin förekomst av sällsynta orkidéer.

Länsstyrelsen har besökt området och inventerat det vid ett flertal tillfällen, både med avseende på förekomsten av kalkgynnad flora men även områdets skogliga naturvärden.

År 1998 föreslog länsstyrelsen att området skulle ingå i Natura 2000 enligt Art- och habitatdirektivet. Därefter beslutade regeringen om att föreslå EU-kommissionen att inlemma området i Natura 2000.

Naturvårdsverket tillstyrkte att Länsstyrelsen kunde påbörja förhandlingar med berörda markägare i syfte att bilda naturreservat av området 2012.

Enligt ny kunskap som framkommit efter Natura 2000-områdets bildande finns ett stort antal nornor utanför den nuvarande gränsen för Natura 2000-området. Därför har gränsen för naturreservatet utökats i förhållande till gränsen för Natura 2000-området. Dessutom ingår inte vissa delar av Natura 2000-området i avgränsningen för naturreservatet då dessa delar har avverkats och inte består av kalkpåverkad mark eller utgör lämplig livsmiljö för utpekade Natura 2000-arter eller andra skyddsvärda arter.

Länsstyrelsen har fört en dialog med berörda markägare angående att införa ett starkare skydd för Spärmyrberget.

Efter förhandlingar mellan staten och markägarna i området har överenskommelser om intrångsersättning träffats på samtliga fastigheter.

Reservatsförslaget har sänts på remiss till berörda sakägare och myndigheter. Följande remissinstanser har yttrat sig:

- SGU har yttrat sig om att det föreslagna naturreservatet berörs av ett ansökt undersökningstillstånd (Kankberg nr 1008) enligt minerallagen (1991:45) som ansökts av Boliden Mineral AB. SGU anser därför att undantag för prospektering i reservatsföreskrifterna bör införas alternativt efter dispensprövning hos länsstyrelsen. Boliden Mineral AB bör även ges möjlighet att yttra sig i ärendet.
- Boliden Mineral AB har yttrat sig om att de vill fortsätta ha möjlighet att prospektera inom undersökningstillståndet och att Bolidens aktiviteter inom naturreservatet inte ska begränsas.

*Länsstyrelsens bedömning:* Länsstyrelsen bedömer att föreskrifterna har avvägts väl med hänsyn till de mycket höga naturvärden och naturens stora känslighet inom naturreservatet samt med hänsyn till att området ingår i nätverket Natura 2000 vilket innebär höga krav på ett fullgott skydd för de utpekade arterna och naturtyperna. Naturreservatet ligger även inom ett område som är av riksintresse för naturvärden och ska enligt 3 kap. 6 § miljöbalken skyddas från åtgärder som kan skada naturmiljön.

Området för det ansökta undersökningstillståndet är ca 9 240 hektar stort medan reservatsområdet är ca 22 hektar stort. Med hänsyn till naturreservatets ringa storlek bör eventuell prospektering kunna genomföras i området runt omkring reservatet.

Det är vidare länsstyrelsens bedömning att generella undantag från föreskrifterna för prospektering eller andra åtgärder kopplade till gruvverksamhet inom naturreservatet, inte är lämpligt eller förenligt med ett bevarande av områdets värden. Däremot kan länsstyrelsen, med stöd av 7 kap. 7 § och 7 kap. 26 § miljöbalken, medge dispens från meddelade föreskrifter om det finns särskilda skäl och är förenligt med föreskriftens syfte. Om det i en ansökan framgår att

åtgärderna inte strider mot syftet med reservatet och dess föreskrifter kan det således finnas möjlighet till dispens.

Övriga remissinstanser har avstått från att yttra sig.

### **Beskrivning av reservatet**

Spärrmyrberget ligger i Skellefteå kommun, ca 8,5 km norr om Boliden. Området består av en mindre del av Spärrmyrbergets nordsluttning ned mot Häbbersbäcken. Det är ett kalkpåverkat skogsavsnitt som delvis har rik flora och ligger inom Övre Kågedalens rikområde. Skogen i området består av lövrik och bitvis näringsrik granskog samt kalktallskog. Det finns ett rikligt inslag av björk och fläckvis även asp och sälg.

Området har mycket höga naturvärden knutna till den kalkpåverkade, näringsrika och lövrika barrskogen med förekomst av ett flertal krävande växter, bland annat norna och guckusko. Skogarna i området har även höga naturvärden knutna till ett rikt inslag av lövträd, hänglavsrikedom, skiktning och döende träd.

Reservatet når enklast via grusvägen mellan Kankberg och Häbbersholm.

### **Länsstyrelsens motivering**

Motiv för skyddet är att bevara områdets helhetsvärden och att motverka exploatering. Områdets höga naturvärden är framför allt knutna till förekomsten av kalkgynnade kärlväxter samt näringsrik barrskog och kalkbarrskog. Därför är området högt prioriterat för skydd enligt både den nationella och regionala strategin för skydd av skog. För att områdets naturvärden ska bevaras och utvecklas behöver det undantas från skogsproduktion och annan exploatering som innebär att naturvärdena påtagligt skulle skadas.

Ytterligare motiv för skydd av området är att kunna bedriva skötsel i naturreservatet som gynnar sällsynta orkidéer så som norna och guckusko.

#### *Överensstämmelse med planer och strategier för skydd och förvaltning*

Bevarandet av området ligger i linje med antagna nationella och regionala strategier för skydd av skog.

Näringsrik granskog och kalkbarrskog är prioriterade skogstyper för skydd. Prioriterade skogstyper är de skogstyper som Sverige har ett internationellt ansvar att bevara samt de skogstyper som bedöms vara underrepresenterade i formellt skyddade områden.

Det rika lövinslaget med asp, björk och sälg är särskilt värdefullt eftersom reservatet ligger i en trakt särskilt prioriterad för skydd och skötsel av lövnaturvärden.

Spärrmyrberget berörs även av åtgärdsprogrammet för kalktallskog då delar av området består av denna naturtyp.

### *Förenlighet med miljömål, friluftsmål och EU-direktiv*

Bildandet av Spärmyrbergets naturreservat bidrar till att nå miljökvalitetsmålet *Ett rikt växt- och djurliv* genom att förekommande typiska arter ges ett långsiktigt skydd. Reservatet bidrar även till att nå miljömålet *Levande skogar* genom att ca 21 hektar produktiv skogsmark ges ett långsiktigt skydd, samt det nationella friluftsmålet *Tillgänglig natur för friluftsliv* genom att naturmiljöernas upplevelsevärden bevaras.

Vidare bidrar skyddet till gynnsam bevarandestatus för utpekade Natura 2000-naturtyper och arter på biogeografisk nivå. De krav som ställs på bevarande av områdets naturvärden utifrån dess status som Natura 2000-område utgör ett viktigt motiv för ett starkt naturskydd av området.

De södra delarna av naturreservatet berör ett område som är av riksintresse för naturvård (Övre Kågedalen) enligt 3 kap. 6 § miljöbalken.

### *Effekter på ekosystemtjänster*

Länsstyrelsen har gjort en bedömning av vilka effekter reservatsbildningen har på olika ekosystemtjänster från naturreservatet. I bedömningen ingår de ekosystemtjänster som påverkas i måttlig till hög grad, både positivt och negativt. Länsstyrelsen bedömer att bland annat följande ekosystemtjänster påverkas positivt av beslutet: reglerande ekosystemtjänster såsom flödesreglering och lokal klimatreglering; kulturella ekosystemtjänster såsom tillhandahållande av attraktiva miljöer för friluftsliv, tillhandahållande av områden för forskning samt bevarande av naturen för framtida generationer; stödjande ekosystemtjänster såsom ekologiska samspel, bevarande av biologisk mångfald inkl genpool, habitat och hotade arter, samt tillhandahållande av livsmiljöer för arter, t.ex. barnkammare, lek- och spelplatser, boplatser och rastplatser för flyttfåglar.

Reservatsbildningen påverkar ekosystemtjänsten produktion av virkesråvara negativt. En nationell politisk avvägning har gjorts mellan produktion av virkesråvara och bevarande av skogar med höga naturvärden vid formuleringen av etappmålen för miljömålet *Levande skogar*.

### **Länsstyrelsens bedömning**

Länsstyrelsen bedömer att skogsbruk inte går att förena med ett bevarande av områdets höga naturvärden. Länsstyrelsen bedömer också att andra arbetsföretag eller anläggningar inte är förenliga med ett bevarande av områdets naturvärden.

Naturreservat är en lämplig skyddsform för områden som är sammansatta med flera olika värdefulla naturmiljöer med ett sådant skötselbehov att en skötselplan krävs och där det krävs starka restriktioner under lång tid för att värdena ska kunna bibehållas och utvecklas. Länsstyrelsen har bedömt att Spärmyrberget därför, i enlighet med miljöbalkens mål om skydd av värdefulla natur- och kulturmiljöer och bevarande av biologisk mångfald (1 kap. 1 § miljöbalken), bör förklaras som naturreservat enligt 7 kap. 4 § miljöbalken.

Naturreseptatet berör ett gällande undersökningstillstånd för metaller. Det är länsstyrelsens bedömning att en prospektering som exempelvis innebär terrängkörning, borring och avverkning är åtgärder som kan skada eller störa naturmiljön och därmed strida mot reservatets syfte som är att bevara områdets värdefulla naturmiljöer, biologiska mångfald och orörda karaktär. Naturreseptatet ligger även inom ett område som är av riksintresse för naturvården miljöbalken och ska enligt 3 kap. 6 § miljöbalken skyddas från åtgärder som kan skada naturmiljön. Med hänsyn till naturreseptatets ringa storlek i förhållande till beviljat undersökningstillstånd bedöms bildandet av reservatet vara en balanserad avvägning mot enskilda och allmänna intressen och det som på lämpligaste sätt främjar en långsiktigt god hushållning av mark- och vattenområden.

Länsstyrelsen bedömer att de positiva effekterna av att bevara området överväger de negativa effekterna som orsakas av inskränkningarna i markanvändning. Vid avvägning enligt 7 kap. 25 § miljöbalken har Länsstyrelsen funnit att föreskrifterna inte går längre än vad som krävs för att syftet ska uppnås.

#### *Konsekvensutredning*

I enlighet med vad som sägs i 4 och 5 §§ förordningen (2007:1244) om konsekvensutredning vid regelgivning, bedömer Länsstyrelsen att ordningsföreskrifterna enligt 7 kap. 30 § miljöbalken innebär så begränsade kostnadsmissiga och andra konsekvenser att det saknas skäl för en konsekvensutredning av regelgivning.

#### **Upplysningar**

Föreskrifterna under C ovan, enligt 7 kap. 30 § miljöbalken om rätten att färdas och vistas samt om ordningen i övrigt inom naturreseptatet, gäller omedelbart även om beslutet överklagas.

Länsstyrelsen vill erinra om att utöver reservatsföreskrifterna gäller även andra lagar, förordningar, och föreskrifter för området. Av särskild betydelse är att området är utpekad som ett Natura 2000-område enligt EUs Art- och habitatdirektiv (92/43/EEC). Beträffande Natura 2000-området gäller tillståndsplikt enligt 7 kap. 28a-29b §§ miljöbalken för åtgärder och verksamheter som direkt eller indirekt på ett betydande sätt kan påverka naturmiljön. Det gäller även åtgärder som vidtas utanför Natura 2000-området.

Av vikt inom reservatet är också att samtliga arter av orkidéer är fridlysta enligt 8 kap. 2 § miljöbalken med stöd av Artskyddsförordningen (2007:845). Det innebär att det är förbjudet att plocka, gräva upp eller på annat sätt ta bort eller skada fridlysta växter samt deras frön eller andra delar.

Före anordnandet av fasta renskötselänläggningar ska samråd ske med Länsstyrelsen enligt 12 kap 6 § miljöbalken, enligt vad som framgår av 7c § förordningen (1998:904) om anmälan för samråd.



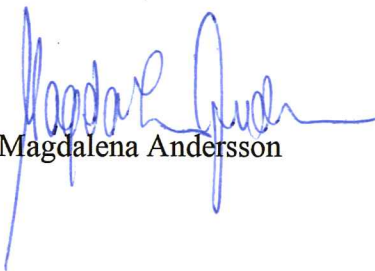
Länsstyrelsen kan med stöd av 7 kap. 7 § miljöbalken medge dispens från meddelade föreskrifter om det finns särskilda skäl och om det är förenligt med förbudet/föreskriftens syfte.

Enligt 29 kap. 2 och 2a §§ miljöbalken gäller bland annat att brott mot föreskrift som meddelats enligt 7 kap. miljöbalken kan medföra straffansvar. Har någon vidtagit åtgärd i strid med meddelad föreskrift, kan länsstyrelsen enligt 26 kap. 9 och 14 §§ miljöbalken vid vite förelägga om rättelse.

Enligt 4 § skogsvårdslagen (1979:429) ska lagens bestämmelser eller föreskrifter inte tillämpas i den mån de strider mot föreskrifter som har meddelats med stöd av 7 kap. miljöbalken.

Detta beslut kan överklagas hos regeringen, Miljö- och energidepartementet, se bilaga 3. Den som vill göra anspråk på ersättning eller kräva inlösen av fastighet ska väcka talan hos mark- och miljödomstolen mot staten inom ett år från det att beslutet på vilket anspråket grundas har vunnit laga kraft. I annat fall går rätten till ersättning eller inlösen förlorad.

Beslut har fattats av landshövding Magdalena Andersson med handläggare Julia Pettersson som föredragande.



Magdalena Andersson

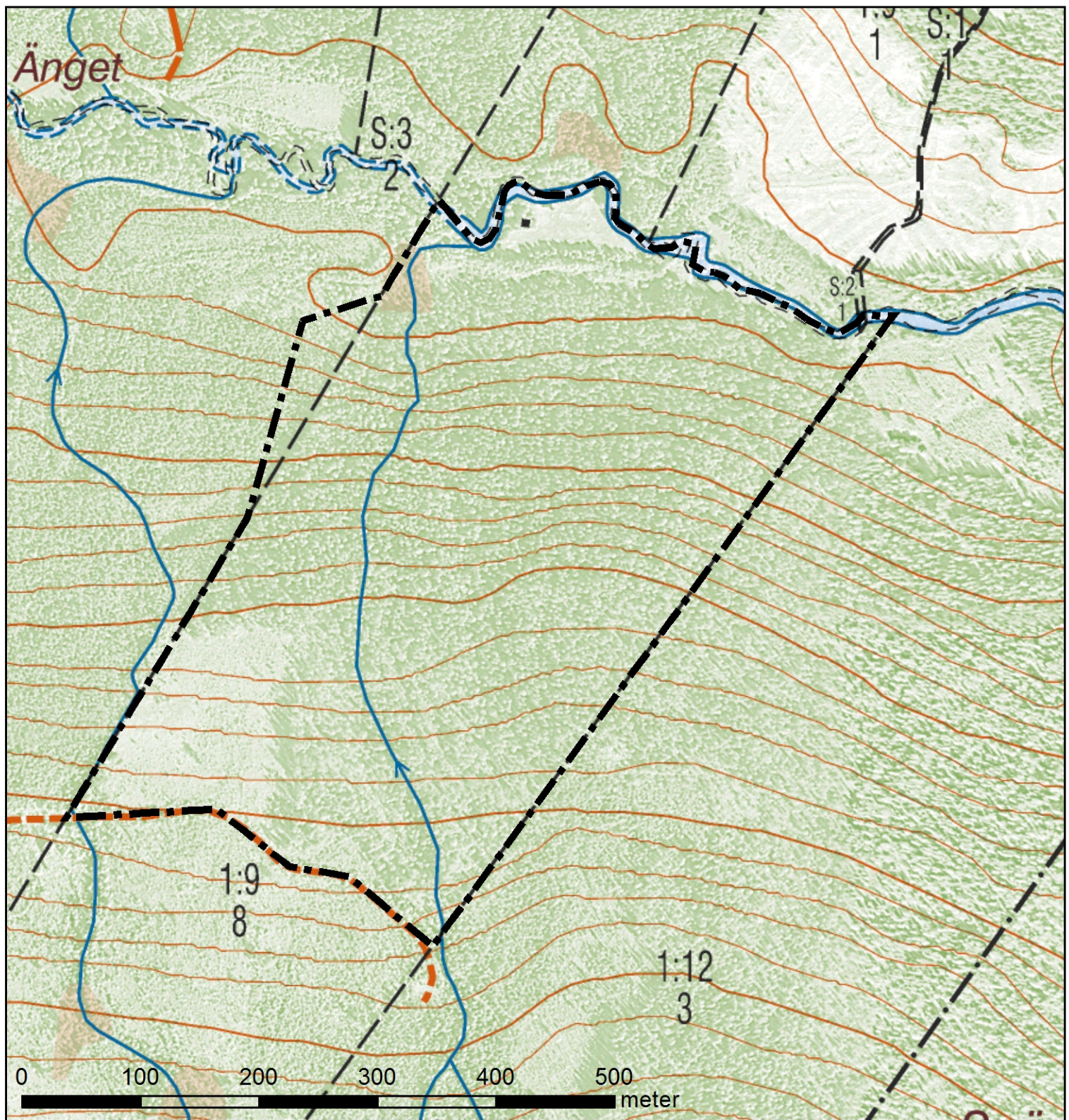


Julia Pettersson

### **Bilagor**

1. Beslutskarta
2. Beslutskarta med preciserade föreskrifter
3. Skötselplan
4. Hur man överklagar





## Naturresevat Spärrmyrberget

Skellefteå kommun  
Västerbottens län

Bilaga 1 till beslut  
med dnr 511-3714-2011

 Reservatsgräns

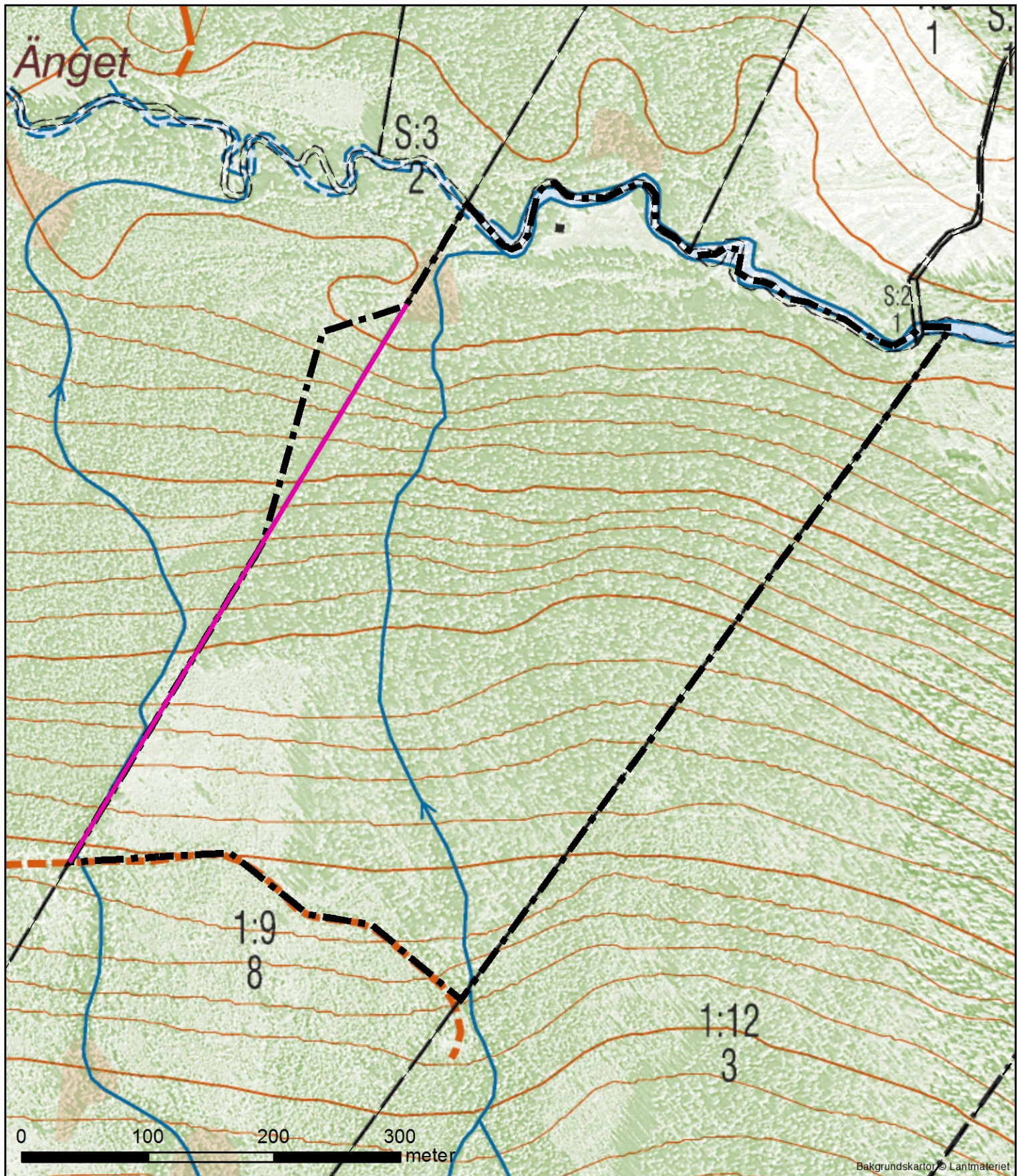
Bakgrundskartor © Lantmäteriet



Länsstyrelsen  
Västerbotten







Bilaga 2 till beslut för Spärmyrbergets naturreservat i Skellefteå kommun, dnr: 511-3714-2011.

- Undantag enligt punkt b och c i beslut - att framföra motordrivet fordon och röja i rågång
- Spärmyrberget reservatsgräns





Länsstyrelsen  
Västerbotten

Bilaga 3 till beslut om bildande  
av Spärmyrbergets NR i  
Skellefteå kommun.

**Skötselplan**

Datum  
2020-02-28

Ärendebeteckning  
511-3714-2011

1(11)

---

## FÖRSLAG TILL SKÖTSELPLAN FÖR SPÄRRMYRBERGETS NATURRESERVAT I SKELLEFTEÅ KOMMUN

---



Foto: Henrik Sporrang, Länsstyrelsen

---

Länsstyrelsen i Västerbottens län

Storgatan 71B

901 86 Umeå

## 1. Syfte med säkerställande och skötsel

Syftet med Spärmyrbergets naturreservat är att vårda och bevara biologisk mångfald, i huvudsak den artrika kärlväxtfloran i form av norna, guckusko och andra kalkgynnade arter. Syftet är också att vårda, bevara och i viss mån återställa områdets värdefulla naturmiljöer i form av kalktallskogar, näringsrika och lövrika barrskogar och andra ingående naturmiljöer. Inom ramen för bevarandet av naturmiljöer ska reservatet även tillgodose behovet av områden för friluftslivet.

Syftet ska uppnås dels genom att skogen får utvecklas fritt och dels genom punktvis markstörning, ringbarkning, avverkning och röjning av enstaka träd och buskar vid behov för att gynna kärlväxtflora och lövträd. Information ska finnas tillgänglig för att underlätta för allmänhetens friluftsliv.

## 2. Prioriterade bevarandevärden

- Norna, guckusko och annan kalkgynnad flora
- Kalkbarrskog – prioriterad naturtyp
- Näringsrik granskog – prioriterad naturtyp

## 3. Beskrivning av naturreservatet

### 3.1 Administrativa uppgifter

---

Namn	Spärmyrberget
Dossiernummer	2402397
NVR-id	2049042
Natura 2000, områdeskod	SE0810420
Kommun	Skellefteå
Län	Västerbotten
Lägesbeskrivning	8,5 km N om Boliden
Ekokarta	23K 2d
Mittkoordinat	N 7213923, E 754174 (SWEREF99TM)
Naturgeografisk region	30a, Norrlands vågiga bergkullterräng med mellanboreala skogsområden
Gräns	Se bifogad beslutskarta, bilaga 1 till beslutet.
Markägare	Enskilda
Fastighet	Nilsliden 1:6, 1:9, S:2 och S:3
Förvaltare	Länsstyrelsen
Totalareal	22 hektar
Areal produktiv skog	21 hektar

---

### 3.2 Naturtypsindelning

Naturtyper <sup>1</sup>	Naturtypskod	Areal (ha)
Gräsmarker	6000	1
Taiga - Kalkbarrskog	9005	2
Taiga/Näringsrik granskog	9830	15
Övrig skogsmark	9900	3
		Längd (m)
Mindre vattendrag <3m	126	584

<sup>1</sup> Natura-naturtypskartan, den nationella naturtypskarteringen av skyddade områden.

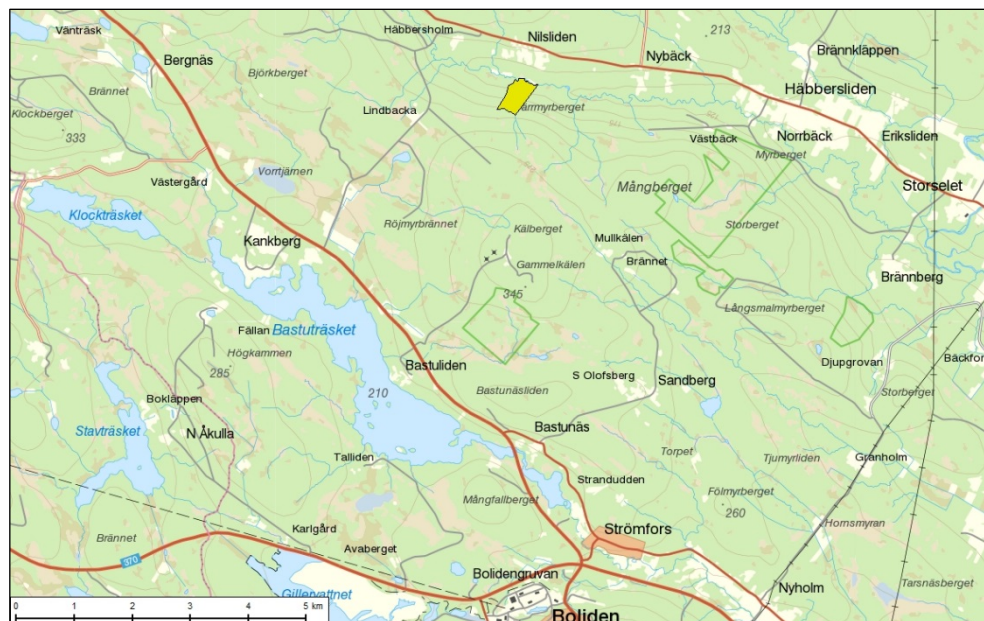
### 3.3 Beskrivning av reservatet

#### Läge och landskap

Spärmyrberget ligger i Skellefteå kommun, ca 8,5 km norr om Boliden och mellan ca 130–220 meter över havet. Området består av en mindre del av Spärmyrbergets nordslutning ned mot Häbbersbäcken. Det är ett kalkpåverkat skogsavsnitt som delvis har rik flora. Området ligger inom Övre Kågedalens rikområde. En mindre bäck och flera källartade utströmningsområden sätter sin tydliga prägel på skogen i slutningen.

#### Geologi

Spärmyrberget ligger beläget mellan Kågeälvens och Klintforsåns dalgångar i Skellefteåfältets östra del. Berggrunden i regionen är variationsrik och det finns ett stort inslag av basiska mineral i berggrund och morän vilket präglar vegetationen och skapar tillsammans med rörligt grundvatten förutsättningar för en kalkkrävande flora, särskilt i utströmningsområden.



Spärmyrbergets naturreservat är gulmarkerat på kartan.

Berggrunden inom reservatet består av metagråvacka som är en kvartsfältspatsrik sedimentär bergart. Området ligger under högsta kustlinjen (HK) vilket innebär att det utsatts för svallningsprocesser. Jordarterna direkt intill Häbbersbäcken består av finkorniga havs- och sjösediment. I övriga delar av sluttningen består jordarterna av bockfattig morän.

### *Skogsmark*

Skogen i områdets sydvästra delar består av kärrartad, halvöppen kalktallskog med inslag av mossbevuxna svackor med lågörter. Här förekommer norna med flera exemplar, delvis ute i de delar som nyligen avverkats. Åt nordost övergår kärrskogen via ett örtrikt skogskärr i en bäckmiljö med rik växtlighet. Intill övre delen av bäcken växer olikåldrig tallskog som innehåller gott om kläna 150-åriga tallar. Det finns gott om brända stubbar som vittnar om tidigare skogsbrand. Växtligheten intill bäcken är örtrik med förekomst av bl.a. liljekonvalj, skavfräken, bergrör, blåtåtel, fjällskära, kranshakmossa och hägg. Grupper av nornor förekommer i bäckens närhet på flera ställen nedströms.

Övriga delar av området är bevuxet med lövrik barrblandskog med gran, tall, rikligt med björk och bitvis stort inslag av asp och sälg. Skogen är i genomsnitt ca 80 år gammal. Det förekommer sparsamt med äldre träd men skogen är stamtät och har, trots måttlig ålder, en delvis naturskogsartad struktur. Skogen är olikåldrig och skiktad, det finns inslag av både yngre och äldre granar och självgallring pågår. Halvdöda, insektsangripna granar och björkar förekommer allmänt. Det finns också gott om hänglavar, bl.a. garnlav, manlav, vanlig skägglav och violettgrå tagellav. Födosöksspår av tretåig hackspett syns på många granar.

Markvegetationen är främst av blåbärsristyp, men fläckvis finns inslag av lågörter som harsyra, liljekonvalj och knärot. På flera platser finns blöta utströmningsområden. Det finns några nya gallringsvägar i området, men det är glest mellan gallringsstråken.

Den sydvästligaste delen av området består av ett örtrikt hygge där norna förekommer med enstaka exemplar. Även guckusko växer i hyggeskanten. Granskogen omedelbart norr om hygget är omkring 120 år gammal, ganska grovstammig och av örtristyp.

I områdets västra del ingår även en ca 30–40-årig tallskog. I denna del har ett stort antal nornor påträffats.

### *Naturvårdsarter*

Området utgör en mycket lämplig miljö för arter knutna till kalktallskog, näringsrik barrskog och äldre lövträd. Följande naturvårdsarter har påträffats (hotkategorier enligt ArtDatabankens Rödlista 2015 inom parentes där NT = nära hotad): fjällskära, gräsull, guckusko, knärot (NT), myrull, norna (NT), ormbär, ormrot, skavfräken, skogsnycklar, tibast, vispstarr, skinnlav, kranshakmossa, kransmossa och purpurvitmossa.

#### **4. Skötselområden för naturvärden med bevarandemål och åtgärder**

Reservatet är indelat i 6 skötselområden med utgångspunkt från de övergripande naturtyperna i området samt de åtgärder som ska genomföras inom respektive skötselområde (bilaga 1). För varje skötselområde redovisas bevarandemål och skötselåtgärder.

För samtliga skötselområden gäller att främmande arter ska kunna tas bort vid behov.

##### **3.1 Skötselområde 1, lövrik och bitvis näringsrik barrskog med huvudsakligen fri utveckling men med möjlighet till skötsel som gynnar kärlväxtflora och lövträd (ca 15 ha)**

Skötselområdet utgörs av lövrik barrblandskog med gran, tall, rikligt med björk och bitvis stort inslag av asp och sälg. Skogen är i genomsnitt ca 80 år gammal. Skogen är olikåldrig och skiktad, det finns inslag av både yngre och äldre granar och självgallring pågår. Det finns också gott om hänglavar. Norna förekommer på flera lokaler i området.

##### *Bevarandemål*

Skötselområdet ska utgöras av en lövrik, bitvis näringsrik barnnaturskog som huvudsakligen präglas av naturliga processer såsom trädens åldrande och döende, stormfällningar, brand, insekters och svampars nedbrytning av ved samt nyetablering av träd i skogen. Efter en störning kan inslaget av lövträd öka vilket ger goda möjligheter för lövträdsberoende arter att fortleva i området. Andelen gran och grova träd kan öka i senare successionsfaser vilket bland annat gynnar arter som är knutna till grov gran och asp samt grov död ved.

Typiska arter, bland annat näringskrävande orkidéer och andra kärlväxter, ska förekomma i livskraftiga populationer. Området ska ha en naturliknande hydrologisk regim och grundvattennivåer som skapar markfuktighet och rörligt markvatten. Det ska finnas naturskogsstrukturer såsom döda och döende träd, skiktning samt spridning i ålder och diameter. Främmande arter som utgör ett hot mot den naturliga biologiska mångfalden ska inte förekomma. Arealen taiga/näringsrik barrskog ska vara minst ca 15 hektar.

##### *Skötselåtgärder*

Skötselområdet ska huvudsakligen lämnas för fri utveckling men vid behov ska luckhuggning och markstörning kunna genomföras för att gynna kärlväxtfloran samt ringbarkning, röjning och avverkning av barrträd kring lövträd för att gynna lövträdsberoende arter.

##### Luckhuggning och markstörning för att gynna markflora och lövträd

För att gynna markfloran så kan luckor i trädskiktet skapas genom att man punktvis dödar eller faller i synnerhet barrträd.



För att ytterligare gynna kärlväxter och marksvampar kan man göra punktvis markstörning, exempelvis genom manuell fläckmarkberedning. Vid avverkning kan de fällda träden gärna släpas en bit för att skapa störning i bottenskiktet.

I och med att skogen blir äldre kommer träden börja dö och ramla omkull på naturlig väg, och vindfällan uppstår. Behovet att skapa luckor och markstörning kan därför minska med tiden.

För att gynna naturvärden kopplade till lövträd och lövskog kan man skapa brunnar kring lövträd genom ringbarkning och röjning av gran. Spärmyrberget ligger i ett av Västerbottens prioriterade områden för lövskogsskötsel.

### **3.2 Skötselområde 2, kalktallskog med möjlighet till skötsel som gynnar kärlväxtflora (ca 2 ha)**

Skötselområdet består av kärrartad, halvöppen kalktallskog med inslag av mossbevuxna svackor med lågörter. Här förekommer norna med flera exemplar. Området omfattas av åtgärdsprogrammet för kalktallskog.

#### *Bevarandemål*

Typiska arter, bland annat näringskrävande orkidéer och andra kärlväxter, ska förekomma i livskraftiga populationer. Området ska ha en naturliknande hydrologisk regim och grundvattennivåer som skapar markfuktighet och rörligt markvatten. Området ska även präglas av andra naturliga processer såsom trädens åldrande och döende, insekters och svampars nedbrytning av ved samt nyetablering av träd i skogen. Det ska finnas naturskogsstrukturer såsom döda och döende träd, skiktning samt spridning i ålder och diameter. Främmande arter som utgör ett hot mot den naturliga biologiska mångfalden ska inte förekomma. Arealen kalkbarrskog ska vara minst ca 2 hektar.

#### *Skötselåtgärder*

Skötselområdet ska huvudsakligen lämnas för fri utveckling men vid behov ska området naturvårdsbrännas. Träd- och buskvegetation ska också kunna röjas bort för att gynna kärlväxtfloran.

#### Floravårdande bränning och buskröjning

För att gynna markfloran och motverka igenväxning, beskuggning och granifiering ska området kunna naturvårdsbrännas. Bortröjning av buskar och granar ska också kunna genomföras. Om bränning inte går att genomföra av praktiska skäl ska punktvis markstörning kunna genomföras.

### **3.3 Skötselområde 3, ung tallskog med skötsel som gynnar kärlväxtfloran (ca 0,5 ha)**

Skötselområdet består av ca 30–40-årig tallskog som är tät och likåldrig. I denna del har ett stort antal nornor påträffats.

### *Bevarandemål*

Typiska arter, bland annat näringskrävande orkidéer och andra kärlväxter, ska förekomma i livskraftiga populationer. Skogen ska präglas av en störningsdynamik med regelbunden uppkomst av luckor i trädskiktet och störning i bottenskiktet, vilket gynnar typiska kärlväxter. Området ska ha en naturliknande hydrologisk regim och grundvattennivåer som skapar markfuktighet och rörligt markvatten. Området ska även präglas av andra naturliga processer såsom trädens åldrande och döende, insekters och svampars nedbrytning av ved samt nyetablering av träd i skogen. Det ska på lång sikt finnas naturskogsstrukturer såsom döda och döende träd, skiktning samt spridning i ålder och diameter. Främmande arter som utgör ett hot mot den naturliga biologiska mångfalden ska inte förekomma. Arealen taiga/näringsrik barrskog ska vara minst ca 0,5 hektar.

### *Skötselåtgärder*

#### Utglesning av skog och markstörning

Tallskogen ska glesas ut genom att avverka tallar/luckhugga skogen för att skapa öppna ytor och öka ljusinsläppet för att gynna kärlväxtfloran, i huvudsak norna.

För att ytterligare gynna kärlväxter och marksvampar kan man göra punktvis markstörning, exempelvis genom manuell fläckmarkberedning. Vid avverkning kan de fällda träden gärna släpas en bit för att skapa störning i bottenskiktet. Behovet av konstgjord markstörning och luckhuggning kan komma att minska om mängden vindfällen ökar samt om skogen börjar självgallra.

#### **3.4 Skötselområde 4, hygge planterat med tall med rotryckning/röjning av tallplantor (ca 3 ha)**

Skötselområdet består av ett örtrikt hygge planterat med tall men med inslag av unga granar och lövträd. På hygget och i hyggeskanten förekommer både norna och guckusko.

### *Bevarandemål*

Typiska arter, bland annat näringskrävande orkidéer och andra kärlväxter, ska förekomma i livskraftiga populationer. Den uppväxande skogen ska inte tillåtas bli för tät och skuggig. Skogen ska på lång sikt präglas av en störningsdynamik med regelbunden uppkomst av luckor i trädskiktet och störning i bottenskiktet, vilket gynnar typiska kärlväxter. Området ska ha en naturliknande hydrologisk regim och grundvattennivåer som skapar markfuktighet och rörligt markvatten. Området ska även på lång sikt präglas av andra naturliga processer såsom trädens åldrande och döende, insekters och svampars nedbrytning av ved samt nyetablering av träd i skogen. Främmande arter som utgör ett hot mot den naturliga biologiska mångfalden ska inte förekomma.

### *Skötselåtgärder*

#### Rotryckning/röjning av tall

På hygget ska delar av tallplantorna röjas bort eller rottryckas för att gynna gran och lövträd. Särskilt i rikare partier. Detta för att skapa ett mer naturliknande skogsbestånd och hindra skogen att bli för tät och därmed kväva kalkgynnande kärlväxter.

På längre sikt ska skötselområdet föras till skötselområde 1 och därmed omfattas av de skötselåtgärder som finns specificerade för detta skötselområde.

Vid en eventuell naturvårdbränning i området ska även hygget kunna brännas för att motverka att skogen blir för tät och skuggig.

#### **4.5 Skötselområde 5, äldre åkermark med huvudsakligen fri utveckling (ca 1,5 ha)**

Skötselområdet består av en äldre åkermark som inte längre brukas.

#### *Bevarandemål*

Skötselområdet ska tillåtas växa igen och återbeskogas. Området ska på mycket lång sikt präglas av naturliga skogliga processer såsom trädens åldrande och döende, insekters och svampars nedbrytning av ved samt nyetablering av träd i skogen. Initialt kan inslaget av lövträd bli rikligt vilket ger goda möjligheter för lövträdsberoende arter att etablera sig i området. Andelen gran och grova träd kan öka i senare successionsfaser vilket bland annat gynnar arter som är knutna till gran och asp samt död ved. Främmande arter som utgör ett hot mot den naturliga biologiska mångfalden ska inte förekomma.

#### *Skötselåtgärder*

Skötselområdet ska huvudsakligen lämnas för fri utveckling men vid behov ska ringbarkning, röjning och avverkning av barrträd kring lövträd kunna genomföras för att gynna lövträdsberoende arter. Spärmyrberget ligger i ett av Västerbottens prioriterade områden för lövskogsskötsel.

#### **4.6 Skötselområde 6, vattendrag med fri utveckling**

Skötselområdet består av en mindre skogsbäck som är nedskuren i slutningen. Nära bäcken finns rik växtlighet med bland annat rikligt med liljekonvalj, skavfräken, berggrör, hägg och kranshakmossa. Norna förekommer på flera platser nära bäcken nedströms.

#### *Bevarandemål*

Skötselområdet ska huvudsakligen präglas av naturliga processer med de strukturer och artsamhällen som hör denna naturtyp till. Vattendragen och sjöarna ska ha en intakt, naturlig hydrologi och hydrokemi, med försumbar påverkan från övergödande, försurande och grumlande ämnen. Främmande

arter som utgör ett hot mot den naturliga biologiska mångfalden ska inte förekomma.

#### *Skötselåtgärder*

Inga åtgärder.

## **5. Mål och åtgärder för friluftslivet**

Spärmyrberget är ett intressant besöksmål för den floraintresserade. Här finns till exempel möjlighet att se de sällsynta orkidéerna norna och guckusko. Området är relativt lättvandrat.

Reservatet når enklast via grusvägen mellan Kankberg och Häbbersholm. Området är överlag lättvandrat.

#### *Mål för friluftslivet*

Det övergripande målet för friluftslivet är att reservatet ska vara tillgängligt för naturupplevelser, rekreation och naturstudier utifrån sina befintliga förutsättningar.

Det ska vara möjligt att på olika sätt få information om naturreservatet inför och under besök i området. Information om reservatet ska också i lämplig omfattning finnas tillgängligt via internet eller andra tekniska lösningar.

Informationen i området ska förhöja upplevelsen av besöket genom att den är lättläst och fokuserar på upplevelser i området samt har informativa kartor. Informationen ska bidra till att syftet med områdesskyddet uppnås. Områdets skyltar ska vara i gott skick och underlätta för besökare att uppleva området.

#### *Åtgärder för friluftslivet*

En informationsskylt, utformad i enlighet med Naturvårdsverkets anvisningar, ska sättas upp och underhållas i anslutning till reservatet. Förslag på lämplig plats för informationsskylt redovisas i bilaga 1. Det ska på skylten finnas en karta över reservatet, en lägesbeskrivning av skyltens plats i förhållande till reservatet samt en kort beskrivning av naturmiljöerna och föreskrifter för allmänheten.

Information om Spärmyrbergets naturreservat på länsstyrelsens webb, via appar och andra tekniska lösningar publiceras utifrån tillgängliga resurser och prioriteringar tillsammans med information om andra naturreservat i länet.

## **7. Övriga anläggningar**

På åkermarken i området norra del finns en äldre lada.

## 8. Nyttjanderätter

Jakt och fiske får bedrivas av jakt- och fiskerättsinnehavare enligt gällande lagstiftning och i enlighet med gällande reservatsföreskrifter.

## 9. Utmärkning av gränser

Reservatet ska hållas väl utmärkt enligt svensk standard och Naturvårdsverkets anvisningar. Gränserna bör ses över vart 10:e år och målas om vid behov.

## 10. Sammanställning av skötselåtgärder

Skötselåtgärd	Var	Prioritet <sup>1</sup>
Montering av informationsskylt	Se bilaga 1	1
Gränsmarkering	Se bilaga 1	1
Luckhuggning, ringbarkning och markstörning	Skötselområde 1	3
Bränning och buskröjning	Skötselområde 2	2
Utglesning av tallskog och markstörning	Skötselområde 3	1
Rotryckning/röjning av tall	Skötselområde 4	1
Ringbarkning, röjning och avverkning av barrträd	Skötselområde 5	3

<sup>1</sup>Siffran anger prioriteringsordning om genomförandet av skötselåtgärderna begränsas av tillgängliga resurser, där 1 är högsta prioritet och 3 lägsta.

## 11. Uppföljning och tillsyn

Tillsynen av området utförs av naturvårdsförvaltaren och ska dokumenteras skriftligt. Tillsynen innefattar besiktning av att reservatsföreskrifterna efterlevs. Dessutom ska naturvårdsförvaltaren följa upp utmärkningar och skyltar inom reservatet samt naturtyper och arter. Brister och fel ska dokumenteras och åtgärdas.

Tillsynen och uppföljningen av reservatet kommer tillsammans att utgöra ett underlag för en eventuell revidering av skötselplanen.

### 11.1 Uppföljning av skötselåtgärder

I samband med att skötselåtgärder utförs ska utgångsläget innan åtgärden, tidpunkt för åtgärd, åtgärdens omfattning och utförande samt uppnått resultat dokumenteras för att möjliggöra en långsiktig uppföljning.

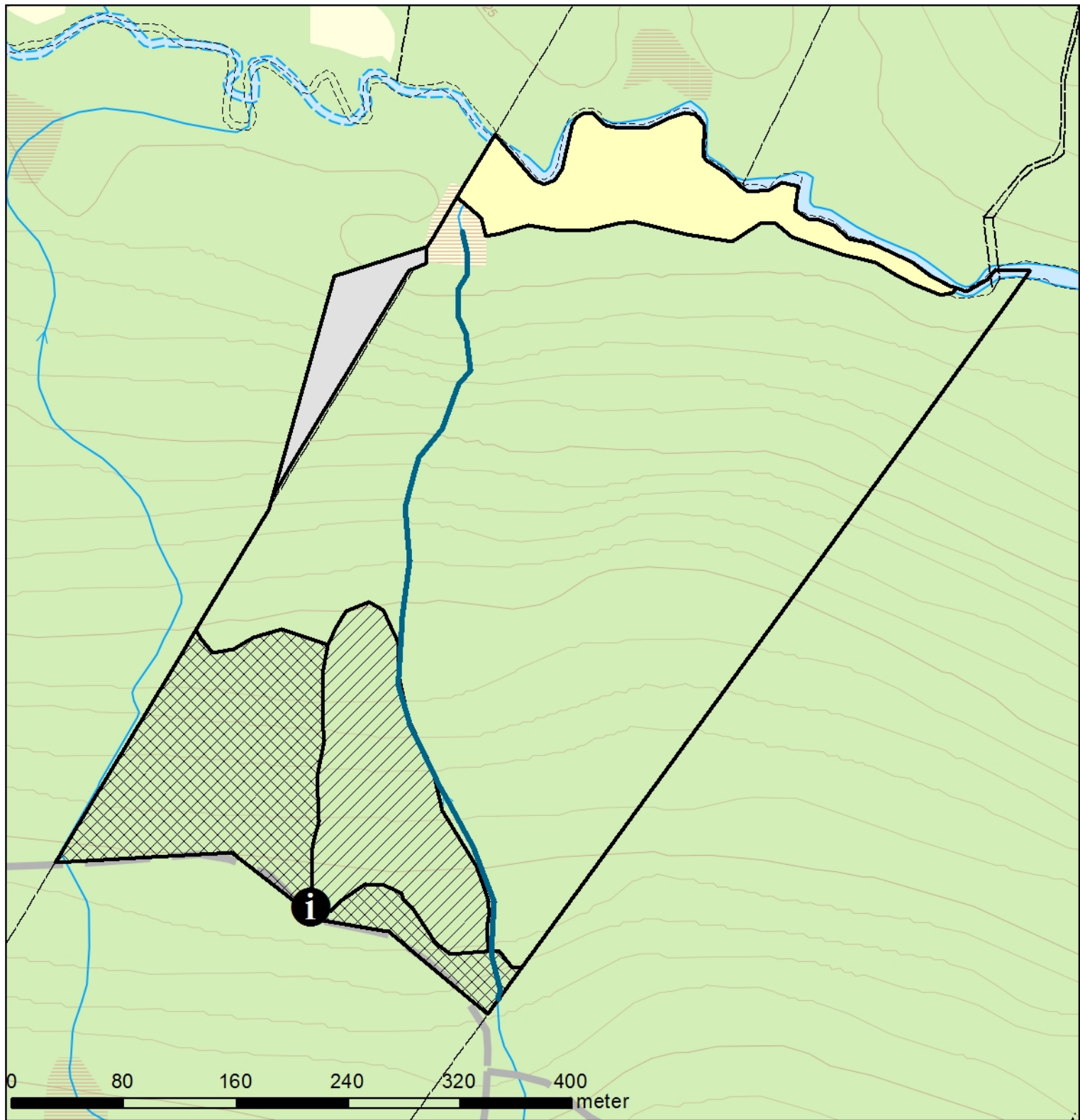
### 11.2 Uppföljning av bevarandemål

Områdets bevarandemål ska följas upp enligt fastställda metoder för uppföljning av skyddad natur. Uppföljningen kommer att ske utifrån

reservatets skötselområden (bilaga 1) och enligt indelningen i naturtyper för  
basinventering av skyddad natur.

### **Bilagor**

1. Karta över skötselområden och informationsskylt



Bilaga 1 till skötselplan för Spärmyrbergets naturreservat i Skellefteå kommun, dnr: 511-3714-2011.

## **i** Informationsskylt

### Skötselområden:

-  1. Barrskog med fri utveckling/skötsel som gynnar kärlväxtflora & lövträd
-  2. Kalktallskog med fri utveckling/floravårdande skötsel
-  3. Ung tallskog med skötsel som gynnar kärlväxtflora
-  4. Hygge planterat med tall med rotryckning av tallplantor
-  5. Äldre åkermark med fri utveckling
-  6. Vattendrag med fri utveckling