



Enligt sändlista

Beslut om bildande av naturreservatet Nymyrliden i Skellefteå kommun

(3 bilagor)

Beslut

Länsstyrelsen i Västerbotten förklarar med stöd av 7 kap 4 § miljöbalken (1998:808) det område som redovisas på bifogad karta, bilaga 1, som naturreservat.

För att uppnå och tillgodose syftet med naturreservatet beslutar Länsstyrelsen med stöd av 7 kap. 5, 6 och 30 §§ miljöbalken samt 22 § första stycket förordningen (1998:1252) om områdesskydd att nedan angivna föreskrifter ska gälla för naturreservatet.

Med stöd av 3 § förordningen (1998:1252) om områdesskydd fastställer Länsstyrelsen bifogad skötselplan, bilaga 2.

Beslutet riktar sig till var och en, fastighetsägare och innehavare av särskild rätt, vars rättigheter att använda mark- och vattenområden berörs inom reservatsområdet. Beslutet riktar sig även till allmänheten.

Länsstyrelsen beslutar att detta beslut ska kungöras.

Administrativa uppgifter

Namn	Nymyrliden
Dossiernummer	2402396
NVR-id	2049041
Natura 2000, områdeskod	SE0810418
Kommun	Skellefteå
Län	Västerbotten
Lägesbeskrivning	8 km N om Boliden
Ekokarta	23K 2d
Mittkoordinat	N 7213298, E 753488 (SWEREF99TM)
Naturgeografisk region	30a, Norrlands vågiga bergkullterräng med mellanboreala skogsområden
Gräns	Se bifogad beslutslista, bilaga 1.
Markägare	Enskilda
Fastighet	Nilsliden 1:6 och 1:9
Förvaltare	Länsstyrelsen
Totalareal	6 hektar
Areal produktiv skog	6 hektar

Syftet med naturreservatet

Syftet med Nymyrlidens naturreservat är att vårda och bevara biologisk mångfald, i huvudsak den artrika kärlväxtfloran i form av norna och andra kalkgynnade arter. Syftet är också att vårda och bevara samt i viss mån återställa områdets värdefulla naturmiljöer i form av näringsrika, kalkpåverkade barrskogar och andra ingående naturmiljöer. Inom ramen för bevarandet av naturmiljöer ska reservatet även tillgodose behovet av områden för friluftslivet.

Syftet ska uppnås dels genom att skogen får utvecklas fritt och dels genom punktvis markstörning, ringbarkning, avverkning och röjning av enstaka träd och buskar vid behov för att gynna kärlväxtflora och lövträd. Diken i skog och våtmark som påverkar kärlväxtfloran negativt kan läggas igen. Information ska finnas tillgänglig för att underlätta för allmänhetens friluftsliv.

Skälen för beslutet

Nymyrlidens naturreservat utgörs huvudsakligen av näringsrik, kalkpåverkad barrskog med ett allmänt inslag av lövträd. I områdets centrala del finns en mindre myr med rikkärrsvegetation. Området hyser en för länet mycket speciell och artrik kärlväxtflora, med bland annat förekomst av norna, grönkulla, tvåblad och många i övrigt krävande växter.

Området ingår i Natura 2000 vilket innebär höga krav på ett fullgott skydd för de utpekade arterna och naturtyperna. Följande arter och naturtyper är utpekade enligt Natura 2000 och utgör prioriterade bevarandevärden:

Näringsrik granskog (9050), guckusko och norna.

Denna kalkpåverkade och artrika skogstyp är starkt underrepresenterad i skyddade områden. Skogstypen och områdets kärlväxtflora har därför ett mycket högt skyddsvärde. De höga naturvärden som dokumenterats i reservatsområdet kräver ett omfattande och långsiktigt skydd för att de ska kunna bevaras och utvecklas.

Reservatsföreskrifter

För att uppnå syftet med reservatet gäller följande föreskrifter.

A. Föreskrifter enligt 7 kap. 5 § andra stycket miljöbalken om inskränkningar i rätten att använda mark- och vattenområden.

Det är förbjudet att:

1. uppföra byggnad eller annan anläggning som till exempel mast eller vindkraftverk,
2. bygga om eller ändra befintlig byggnads eller anläggnings konstruktion, funktion eller användningssätt,
3. anlägga väg, parkeringsplats, stig, spång eller stängsel,

4. dra fram ledning eller rör,
5. bedriva täkt eller annan verksamhet som förändrar marktopografi eller dräneringsförhållanden som till exempel att gräva, plöja, spränga, borra, schakta, dika, rensa eller utfylla,
6. tippa, dumpa eller anordna upplag,
7. utföra skogsbruksåtgärder som till exempel att avverka samt att flytta, ta bort eller på annat sätt skada levande eller döda träd eller buskar, såväl stående som liggande,
8. införa för området främmande arter,
9. framföra motordrivet fordon i terräng med undantag för snökoterkörning vintertid på snötäckt, väl tjälad mark,
10. släppa ut eller sprida gifter, vådliga ämnen, kemiska eller biologiska bekämpningsmedel, jordförbättringsmedel, kalk eller växtnäringsämnen.

B. Föreskrifter enligt 7 kap. 6 § miljöbalken om vad fastighetsägare och innehavare av särskild rätt till fastighet förpliktigas att tåla.

Markägare och innehavare av särskild rätt till marken förpliktigas att tåla att följande anordningar uppförs och åtgärder vidtas för att tillgodose syftet med reservatet, där inget annat anges avses hela reservatet:

1. utmärkning av naturreservatets gränser enligt Naturvårdsverkets riktlinjer,
2. uppsättning och underhåll av informationstavlor,
3. fläckvis röjning och avverkning av träd- och buskvegetation, ringbarkning samt markstörning för att gynna kärlväxtflora och lövträd,
4. igenläggning av diken,
5. borttagning av främmande arter,
6. undersökning och dokumentation av områdets djur- och växtarter samt mark- och vattenförhållanden.

C. Föreskrifter enligt 7 kap. 30 § miljöbalken om rätten att färdas och vistas, samt om ordningen i övrigt, inom naturreservatet.

Det är förbjudet att:

1. göra åverkan på berg eller mark, till exempel genom att måla, borra, rista, hacka, gräva eller omlagra,

2. fälla, flytta, ta bort eller på annat sätt skada levande eller döda träd eller buskar, såväl stående som liggande,
3. utan Länsstyrelsens tillstånd plocka eller insamla växter eller växtdelar,
4. störa djurlivet, till exempel genom att klättra i boträd eller medvetet uppehålla sig nära rovfågelbo, lya eller gryt,
5. framföra motordrivet fordon i terräng med undantag för snöskoterkörning vintertid på snötäckt, väl tjälad mark,
6. sätta upp tavla, plakat, affisch, skylt, inskrift och därmed jämförbar anordning annat än tillfälligt (högst en vecka).

Undantag från föreskrifterna

Föreskrifterna ska inte utgöra hinder för

- a) förvaltaren av naturreservatet, eller den som förvaltaren uppdrar åt, att vidta de åtgärder som anges i B-föreskrifterna med stöd av 7 kap. 6 § miljöbalken i detta beslut,
- b) att utöva renskötsel i enlighet med rennäringslagen (1971:437) eller framföra motordrivet fordon vid renskötsel i enlighet med gällande terrängkörningslagstiftning,
- c) uppförande av jaktorn under förutsättning att: jaktornet underhålls och avlägsnas om det inte längre nyttjas eller om jakträttsavtalet upphör,
- d) att kvista träd och att röja buskar och sly från befintliga jaktpass i syfte att upprätthålla befintliga siktgator i skog,
- e) uttransport av fäلت högvilt med mindre motorfordon.

Ärendets beredning

Nymyrlidens höga naturvärden har varit kända en längre tid och uppmärksammas för sin förekomst av sällsynta orkidéer.

Länsstyrelsen har besökt området och inventerat det vid ett flertal tillfällen, både med avseende på förekomsten av kalkgynnad flora men även områdets skogliga naturvärden.

År 1998 föreslogs att området skulle ingå i Natura 2000 enligt Art- och habitatdirektivet. Därefter beslutade regeringen om att föreslå EU-kommissionen att inlemma området i Natura 2000.

Naturvårdsverket tillstyrkte att Länsstyrelsen kunde påbörja förhandlingar med berörda markägare i syfte att bilda naturreservat av området 2012.

Enligt ny kunskap som framkommit efter Naturs 2000-områdets bildande finns ett stort antal nornor utanför den nuvarande gränsen för Natura 2000-området. Därför har gränsen för naturreservatet utökats i förhållande till

gränsen för Natura 2000-området. Den ursprungliga förekomsten av norna har dessutom minskat sedan utpekandet vilket föranleder ett behov att restaurera området.

Länsstyrelsen har fört en dialog med berörda markägare angående att införa ett starkare skydd för Nymyrliden.

Efter förhandlingar mellan staten och markägarna i området har överenskommelser om intrångsersättning träffats på samtliga fastigheter.

Reservatsförslaget har sänts på remiss till berörda sakägare och myndigheter. Följande remissinstanser har yttrat sig:

- SGU har yttrat sig om att det föreslagna naturreservatet berörs av ett ansökt undersökningstillstånd (Kankberg nr 1008) enligt minerallagen (1991:45) som ansökts av Boliden Mineral AB. SGU anser därför att undantag för prospektering i reservatsföreskrifterna bör införas alternativt efter dispensprövning hos länsstyrelsen. Boliden Mineral AB bör även ges möjlighet att yttra sig i ärendet.
- Boliden Mineral AB har yttrat sig om att de vill fortsätta ha möjlighet att prospektera inom undersökningstillståndet och att Bolidens aktiviteter inom naturreservatet inte ska begränsas.

Länsstyrelsens bedömning: Länsstyrelsen bedömer att föreskrifterna har avvägts väl med hänsyn till de mycket höga naturvärden och naturens stora känslighet inom naturreservatet samt med hänsyn till att området ingår i nätverket Natura 2000 vilket innebär höga krav på ett fullgott skydd för de utpekade arterna och naturtyperna. Naturreservatet ligger även inom ett område som är av riksintresse för naturvärden och ska enligt 3 kap. 6 § miljöbalken skyddas från åtgärder som kan skada naturmiljön.

Området för det ansökta undersökningstillståndet är ca 9 240 hektar stort medan reservatsområdet är ca 6 hektar stort. Med hänsyn till naturreservatets ringa storlek bör eventuell prospektering kunna genomföras i området runt omkring reservatet.

Det är vidare länsstyrelsens bedömning att generella undantag från föreskrifterna för prospektering eller andra åtgärder kopplade till gruvverksamhet inom naturreservatet, inte är lämpligt eller förenligt med ett bevarande av områdets värden. Däremot kan länsstyrelsen, med stöd av 7 kap. 7 § och 7 kap. 26 § miljöbalken, medge dispens från meddelade föreskrifter om det finns särskilda skäl och är förenligt med föreskriftens syfte. Om det i en ansökan framgår att åtgärderna inte strider mot syftet med reservatet och dess föreskrifter kan det således finnas möjlighet till dispens.

- Ägare till fastigheten Nilsliden 1:9 har yttrat sig om att hänsyn till häckande fåglar bör tas när åtgärder genomförs i området.

Länsstyrelsens bedömning: Länsstyrelsen har lagt till en specificering i skötselplanen angående detta under kap. 4.

Övriga remissinstanser har avstått från att yttra sig.

Beskrivning av reservatet

Nymyrlidens naturreservat ligger ca 8 km norr om Boliden. Det är ett kalkpåverkat skogsavsnitt som delvis har rik flora och ligger inom Övre Kågedalens rikområde. Skogen består av äldre barrblandskog som bitvis domineras av tall och bitvis av gran. Det finns fläckvis ett rikligt inslag av asp och överlag är sälj allmän. Det finns gott om brända stubbar som vittnar om tidigare skogsbränder. Skogen har sannolikt kommit upp efter branden.

Området har mycket höga naturvärden knutna till den kalkpåverkade, lövrika barrskogen med förekomst av ett flertal krävande växter, bland annat norna, grönkulla och tvåblad. I områdets centrala del finns en tallbevuxen myr med inslag av rikkärrsvegetation, som bedömts hålla mycket högt naturvärde i länets våtmarksinventering.

Reservatet når enklast via grusvägen mellan Kankberg och Häbbersholm.

Länsstyrelsens motivering

Motiv för skyddet är att bevara områdets helhetsvärden och att motverka exploatering. Områdets höga naturvärden är framför allt knutna till näringsrik och kalkpåverkad barrskog, en naturtyp som överlag är starkt påverkad av det moderna skogsbruket. Därför är området högt prioriterat för skydd enligt både den nationella och regionala strategin för skydd av skog. För att områdets värden ska bevaras och utvecklas behöver det undantas från skogsproduktion och annan exploatering som innebär att naturvärdena påtagligt skulle skadas.

Ytterligare motiv för skydd av området är att kunna bedriva skötsel i naturreservatet som gynnar sällsynta orkidéer så som exempelvis norna.

Överensstämmelse med planer och strategier för skydd och förvaltning

Bevarandet av området ligger i linje med antagna nationella och regionala strategier för skydd av skog.

Näringsrik granskog är en prioriterad skogstyp för skydd. Prioriterade skogstyper är de skogstyper som Sverige har ett internationellt ansvar att bevara samt de skogstyper som bedöms vara underrepresenterade i formellt skyddade områden.

Det rika lövinslaget med asp, björk och sälj är särskilt värdefullt eftersom reservatet ligger i en trakt särskilt prioriterad för skydd och skötsel av lövnaturvärden.

Förenlighet med miljömål, friluftsmål och EU-direktiv

Bildandet av Nymyrlidens naturreservat bidrar till att nå miljökvalitetsmålet *Ett rikt växt- och djurliv* genom att förekommande typiska arter ges ett långsiktigt skydd. Reservatet bidrar även till att nå miljömålet *Levande skogar* genom att ca 6 hektar produktiv skogsmark ges ett långsiktigt skydd,

samt det nationella friluftsmålet *Tillgänglig natur för friluftsliv* genom att naturmiljöernas upplevelsevärden bevaras.

Vidare bidrar skyddet till gynnsam bevarandestatus för utpekade Natura 2000-naturtyper och arter på biogeografisk nivå. De krav som ställs på bevarande av områdets naturvärden utifrån dess status som Natura 2000-område utgör ett viktigt motiv för ett starkt naturskydd av området.

Naturreservatet berör ett område som är av riksintresse för naturvård (Övre Kågedalen) enligt 3 kap. 6 § miljöbalken.

Effekter på ekosystemtjänster

Länsstyrelsen har gjort en bedömning av vilka effekter reservatsbildningen har på olika ekosystemtjänster från naturreservatet. I bedömningen ingår de ekosystemtjänster som påverkas i måttlig till hög grad, både positivt och negativt. Länsstyrelsen bedömer att bland annat följande ekosystemtjänster påverkas positivt av beslutet: reglerande ekosystemtjänster såsom flödesreglering och lokal klimatreglering; kulturella ekosystemtjänster såsom tillhandahållande av attraktiva miljöer för friluftsliv, tillhandahållande av områden för forskning samt bevarande av naturen för framtida generationer; stödjande ekosystemtjänster såsom ekologiska samspel, bevarande av biologisk mångfald inkl genpool, habitat och hotade arter, samt tillhandahållande av livsmiljöer för arter, t.ex. barnkammare, lek- och spelplatser, boplatser och rastplatser för flyttfåglar.

Reservatsbildningen påverkar ekosystemtjänsten produktion av virkesråvara negativt. En nationell politisk avvägning har gjorts mellan produktion av virkesråvara och bevarande av skogar med höga naturvärden vid formuleringen av etappmålen för miljömålet Levande skogar.

Länsstyrelsens bedömning

Länsstyrelsen bedömer att skogsbruk inte går att förena med ett bevarande av områdets höga naturvärden. Länsstyrelsen bedömer också att andra arbetsföretag eller anläggningar inte är förenliga med ett bevarande av områdets naturvärden.

Naturreservat är en lämplig skyddsform för områden som är sammansatta med flera olika värdefulla naturmiljöer med ett sådant skötselbehov att en skötselplan krävs och där det krävs starka restriktioner under lång tid för att värdena ska kunna bibehållas och utvecklas. Länsstyrelsen har bedömt att Nymyrliden därför, i enlighet med miljöbalkens mål om skydd av värdefulla natur- och kulturmiljöer och bevarande av biologisk mångfald (1 kap. 1 § miljöbalken), bör förklaras som naturreservat enligt 7 kap. 4 § miljöbalken.

Naturreservatet berör ett gällande undersökningstillstånd för metaller. Det är länsstyrelsens bedömning att en prospektering som exempelvis innebär terrängkörning, borrhning och avverkning är åtgärder som kan skada eller störa naturmiljön och därmed strida mot reservatets syfte som är att bevara områdets värdefulla naturmiljöer, biologiska mångfald och orörda karaktär. Naturreservatet ligger även inom ett område som är av riksintresse för

naturvården miljöbalken och ska enligt 3 kap. 6 § miljöbalken skyddas från åtgärder som kan skada naturmiljön. Med hänsyn till naturreservatets ringa storlek i förhållande till beviljat undersökningstillstånd bedöms bildandet av reservatet vara en balanserad avvägning mot enskilda och allmänna intressen och det som på lämpligaste sätt främjar en långsiktigt god hushållning av mark- och vattenområden.

Länsstyrelsen bedömer att de positiva effekterna av att bevara området överväger de negativa effekterna som orsakas av inskränkningarna i markanvändning. Vid avvägning enligt 7 kap. 25 § miljöbalken har Länsstyrelsen funnit att föreskrifterna inte går längre än vad som krävs för att syftet ska uppnås.

Konsekvensutredning

I enlighet med vad som sägs i 4 och 5 §§ förordningen (2007:1244) om konsekvensutredning vid regelgivning, bedömer Länsstyrelsen att ordningsföreskrifterna enligt 7 kap. 30 § miljöbalken innebär så begränsade kostnadsfria och andra konsekvenser att det saknas skäl för en konsekvensutredning av regelgivning.

Upplýsningar

Föreskrifterna under C ovan, enligt 7 kap. 30 § miljöbalken om rätten att färdas och vistas samt om ordningen i övrigt inom naturreservatet, gäller omedelbart även om beslutet överklagas.

Länsstyrelsen vill erinra om att utöver reservatsföreskrifterna gäller även andra lagar, förordningar, och föreskrifter för området. Av särskild betydelse är att området är utpekad som ett Natura 2000-område enligt EUs Art- och habitatdirektiv (92/43/EEC). Beträffande Natura 2000-området gäller tillståndsplikt enligt 7 kap. 28a-29b §§ miljöbalken för åtgärder och verksamheter som direkt eller indirekt på ett betydande sätt kan påverka naturmiljön. Det gäller även åtgärder som vidtas utanför Natura 2000-området.

Av vikt inom reservatet är också att samtliga arter av orkidéer är fridlysta enligt 8 kap. 2 § miljöbalken med stöd av Artskyddsförordningen (2007:845). Det innebär att det är förbjudet att plocka, gräva upp eller på annat sätt ta bort eller skada fridlysta växter samt deras frön eller andra delar.

Före anordnandet av fasta renskötselanläggningar ska samråd ske med Länsstyrelsen enligt 12 kap 6 § miljöbalken, enligt vad som framgår av 7c § förordningen (1998:904) om anmälan för samråd.

Länsstyrelsen kan med stöd av 7 kap. 7 § miljöbalken medge dispens från meddelade föreskrifter om det finns särskilda skäl och om det är förenligt med förbudet/föreskriftens syfte.

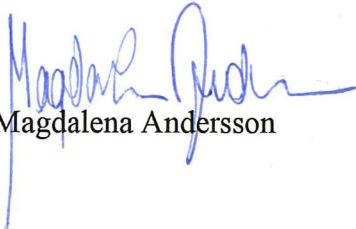
Enligt 29 kap. 2 och 2a §§ miljöbalken gäller bland annat att brott mot föreskrift som meddelats enligt 7 kap. miljöbalken kan medföra straffansvar.

Har någon vidtagit åtgärd i strid med meddelad föreskrift, kan länsstyrelsen enligt 26 kap. 9 och 14 §§ miljöbalken vid vite förelägga om rättelse.

Enligt 4 § skogsvårdslagen (1979:429) ska lagens bestämmelser eller föreskrifter inte tillämpas i den mån de strider mot föreskrifter som har meddelats med stöd av 7 kap. miljöbalken.

Detta beslut kan överklagas hos regeringen, Miljö- och energidepartementet, se bilaga 3. Den som vill göra anspråk på ersättning eller kräva inlösen av fastighet ska väcka talan hos mark- och miljödomstolen mot staten inom ett år från det att beslutet på vilket anspråket grundas har vunnit laga kraft. I annat fall går rätten till ersättning eller inlösen förlorad.

Beslut har fattats av landshövding Magdalena Andersson med handläggare Julia Pettersson som föredragande.



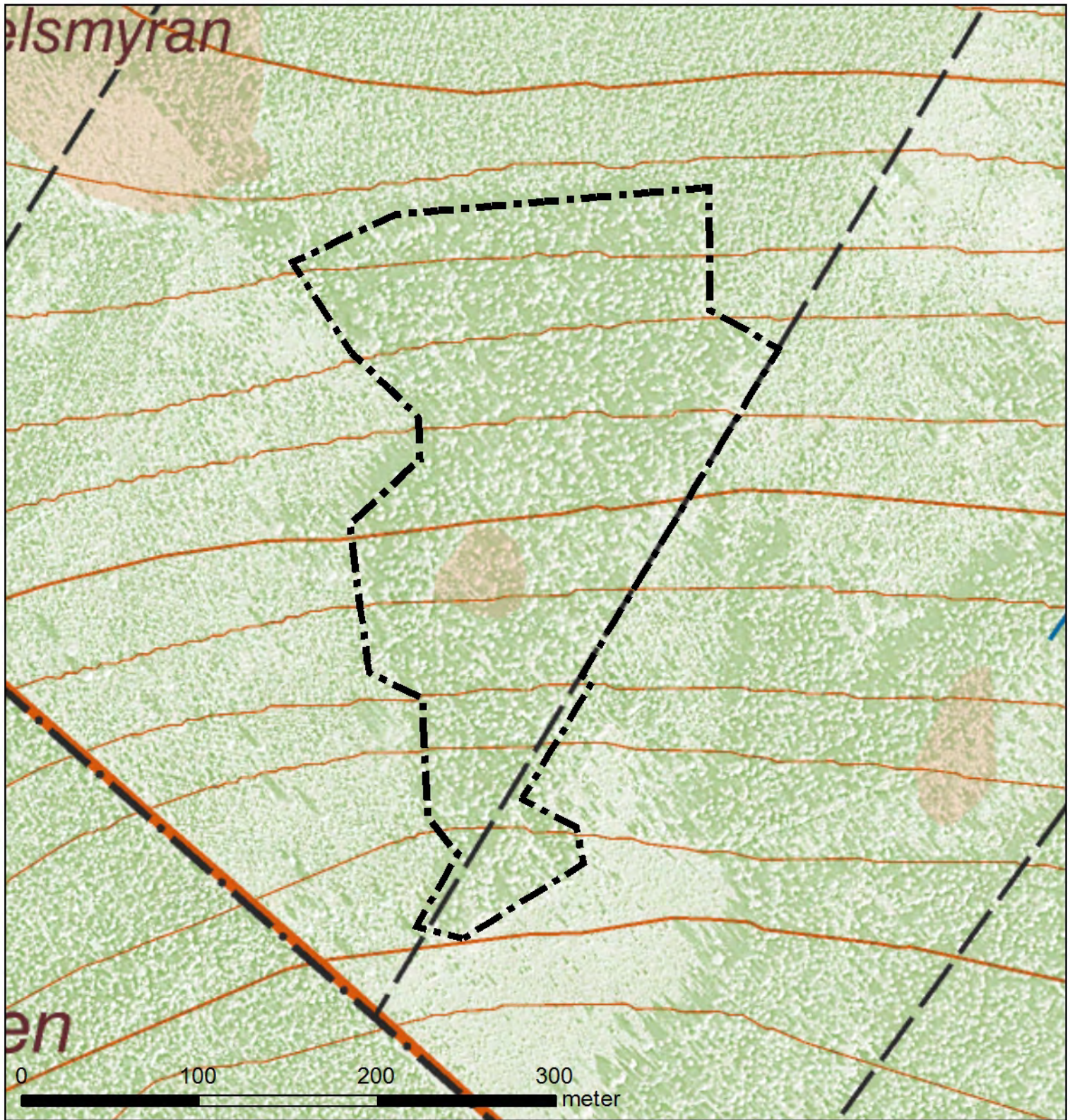
Magdalena Andersson



Julia Pettersson

Bilagor

1. Beslutskarta
2. Skötselplan
3. Hur man överklagar



Naturresevat

Nymyrliden

Skellefteå kommun

Västerbottens län

Bilaga 1 till beslut
med dnr 511-3715-2011



Reservatsgräns



Länstyrelsen
Västerbotten

Bakgrundskartor © Lantmäteriet





Länsstyrelsen
Västerbotten

Bilaga 2 till beslut om bildande
av Nymyrlidens NR i Skellefteå
kommun.

Skötselplan

Datum
2020-02-28

Ärendebeteckning
511-3715-2011

1(8)

SKÖTSELPLAN FÖR NYMYRLIDENS NATURRESERVAT I SKELLEFTEÅ KOMMUN



Foto: Henrik Sporrang, Länsstyrelsen

Länsstyrelsen i Västerbottens län

Storgatan 71B

901 86 Umeå

1. Syfte med säkerställande och skötsel

Syftet med Nymyrlidens naturreservat är att vårda och bevara biologisk mångfald, i huvudsak den artrika kärlväxtfloran i form av norna och andra kalkgynnade arter. Syftet är också att vårda och bevara samt i viss mån återställa områdets värdefulla naturmiljöer i form av näringsrika, kalkpåverkade barrskogar och andra ingående naturmiljöer. Inom ramen för bevarandet av naturmiljöer ska reservatet även tillgodose behovet av områden för friluftslivet.

Syftet ska uppnås dels genom att skogen får utvecklas fritt och dels genom punktvis markstörning, ringbarkning, avverkning och röjning av enstaka träd och buskar vid behov för att gynna kärlväxtflora och lövträd. Diken i skog och våtmark som påverkar kärlväxtfloran negativt kan läggas igen. Information ska finnas tillgänglig för att underlätta för allmänhetens friluftsliv.

2. Prioriterade bevarandevärden

- Norna och annan kalkgynnad flora
- Kalkpåverkad skog och våtmark
- Näringsrik granskog – prioriterad naturtyp

3. Beskrivning av naturreservatet

3.1 Administrativa uppgifter

Namn	Nymyrliden
Dossiernummer	2402396
NVR-id	2049041
Natura 2000, områdeskod	SE0810418
Kommun	Skellefteå
Län	Västerbotten
Lägesbeskrivning	8 km N om Boliden
Ekokarta	23K 2d
Mittkoordinat	N 7213298, E 753488 (SWEREF99TM)
Naturgeografisk region	30a, Norrlands vågiga bergkullterräng med mellanboreala skogsområden
Gräns	Se bifogad beslutscharta, bilaga 1 till beslutet.
Markägare	Enskilda
Fastighet	Nilsliden 1:6 och 1:9
Förvaltare	Länsstyrelsen
Totalareal	6 hektar
Areal produktiv skog	6 hektar

3.2 Naturtypsindelning

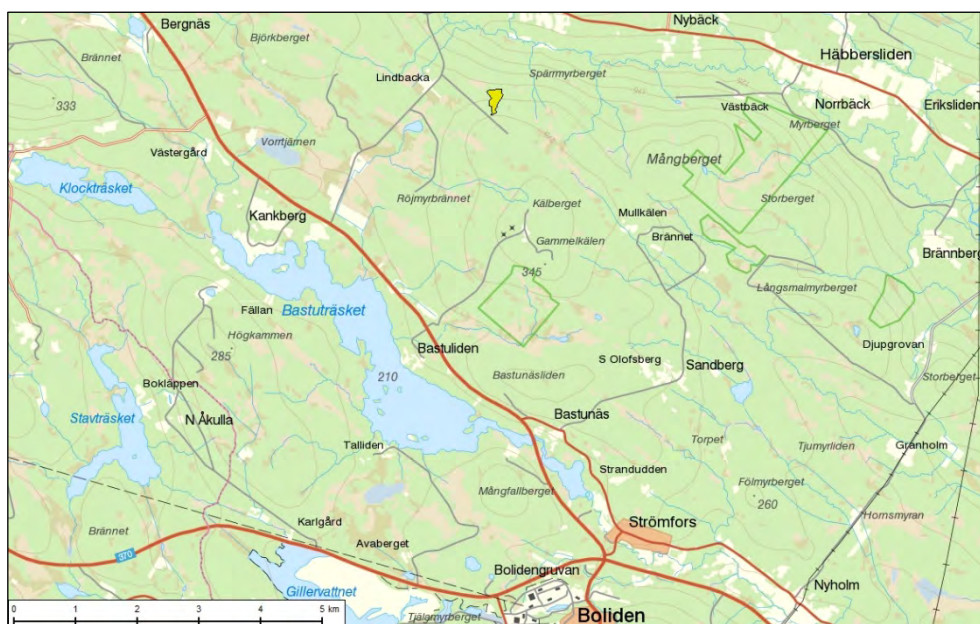
Naturtyper ¹	Naturtypskod	Areal (ha)
Taiga	9010	1,1
Näringsrik granskog	9050	4,1
Skogbevuxen myr	9740	0,2
Övrig skogsmark	9900	0,6

¹ Natura-naturtypskartan, den nationella naturtypskarteringen av skyddade områden.

3.3 Beskrivning av reservatet

Läge och landskap

Nymyrliden ligger i Skellefteå kommun, ca 8 km norr om Boliden och mellan ca 230 och 275 meter över havet. Området utgörs av en skogsklädd nordsluttning. I områdets centrala del finns en liten tallklädd myr. Längst upp i den södra delen finns en källa med översilningsmarker. Området är tydligt kalkpåverkat.



Nymyrlidens naturreservat är gulmarkerat på kartan.

Geologi

Nymyrliden ligger beläget mellan Kågeälvens och Klintforsåns dalgångar i Skellefteåfältets östra del. Berggrunden i regionen är variationsrik och det finns ett stort inslag av basiska mineral i berggrund och morän vilket präglar vegetationen och skapar, tillsammans med rörligt grundvatten, förutsättningar för en kalkkrävande flora, särskilt i utströmningsområden.

Berggrunden inom reservatet består av metagråvacka som är en kvartsfältspatsrik sedimentär bergart. De nordliga delarna av området ligger under högsta kustlinjen (HK) vilket innebär att dessa delar av området utsatts för

svallningsprocesser. Övriga delar ligger över HK. Jordarterna består huvudsakligen av blockfattig morän.

Skogsmark

Skogen inom Nymyrliden består av äldre, välväxt barrblandskog som bitvis domineras av tall och bitvis av gran. Det finns fläckvis ett rikligt inslag av asp och överlag allmänt med sälg.

Markvegetationen är av örtristyp. Blåbär dominerar och det finns inslag av gräs och örter, bland annat ekorrbär, ormbär, torta, tvåblad, harsyra, berggrör och vispstarr.

Åldern är i genomsnitt ca 120 år. Den södra delen är något yngre, kring 80–100 år. De äldsta träden är kring 150–180 år. Skogen är omväxlande skiktad och utställd men det finns ofta en god åldersspridning även om riktigt gamla träd saknas. Det finns överlag sparsamt till mycket sparsamt med död ved i form av stående och liggande nydöda tallar och granar.

Det finns stort inslag av brända stubbar som vittnar om tidigare skogsbrand. Skogen är sannolikt förnygrad efter branden.

Den sällsynta orkidén norna växer på flera platser i sluttningen.

Området berörs av ett dikessystem som börjar i södra delen av området och går vidare norrut ner i sluttningen. Dikena går dels i kanten av området och dels ett avskärande dike som går rakt igenom området i öst-västlig riktning.

Våtmarker och vattendrag

I området finns en liten tallbevuxen, sluttande myr med inslag av rikkärnsvegetation. Myren ingår i en kärrmosaik mellan Häbbersbäcken och Klintforsån där många av myrarna är rikkärr som hyser en artrik flora. Myren har påverkats av dikning vilket medfört en igenväxning.

Naturvårdsarter

Området är en mycket lämplig miljö för arter knutna till näringsrik och kalkpåverkad granskog, äldre lövträd och våtmark med inslag av rikkärnsvegetation. Följande naturvårdsarter har påträffats (hotkategorier enligt ArtDatabankens Rödlista 2015 inom parentes där NT = nära hotad): fjällskära, grönkulla, knärot (NT), nattviol, norna (NT), odonvide, ormbär, skogsnycklar, torta, tvåblad, vispstarr, ögonpyrola, garmlav (NT), kolflarnlav (NT), mörk kolflarnlav (NT), skinnlav, spindelblomster, stiftgelélav (NT), stuplav, vedskivlav (NT) och tretåig hackspett (NT).

4. Skötselområden för naturvärden med bevarandemål och åtgärder

Reservatet är indelat i 2 skötselområden med utgångspunkt från de övergripande naturtyperna i området samt de åtgärder som ska genomföras

inom respektive skötselområde (bilaga 1). För varje skötselområde redovisas bevarandemål och skötselåtgärder.

För samtliga skötselområden gäller att främmande arter ska kunna tas bort vid behov.

Skötselåtgärderna ska genomföras med hänsyn till häckande fåglar i området. För att undvika störning ska åtgärderna inte förläggas under häckningstid, ca mars-maj månad.

3.1 Skötselområde 1, bitvis näringsrik, lövrik och kalkpåverkad barrskog med skötsel som gynnar kärlväxtflora och lövträd (ca 6 ha)

Skötselområdet utgörs av tall- och granskogar av ört- eller blåbärstyp. I området finns ett fläckvis rikligt inslag av asp och överlag allmänt med sälg.

Fläckvis finns en rik kärlväxtflora med bland annat norna. Nornans utbredning tycks minska, möjligtvis på grund av dikespåverkan, att skogen sluter sig samt av avsaknad av markstörning. I området finns ett flertal diken (bilaga 2) som förhindrar genomsilningen av vatten i slutningen och kan därför påverka kärlväxtfloran negativt.

Bevarandemål

Typiska arter, bland annat näringskrävande orkidéer så som norna och andra kärlväxter, ska förekomma i livskraftiga populationer. Skötselområdet ska utgöras av en lövrik, bitvis näringsrik barnnurskog som präglas av en störningsdynamik med regelbunden uppkomst av luckor i trädskiktet och störning i bottenskiktet, vilket gynnar typiska kärlväxter. Området ska ha en naturliknande hydrologisk regim och grundvattennivåer som skapar markfuktighet och rörligt markvatten.

Området ska även präglas av andra naturliga processer såsom trädens åldrande och döende, stormfällningar, insekters och svampars nedbrytning av ved samt nyetablering av träd i skogen. Efter en störning kan inslaget av lövträd öka vilket ger goda möjligheter för lövträdsberoende arter att fortleva i området. Andelen gran och grova träd kan öka i senare successionsfaser vilket bland annat gynnar arter som är knutna till grov gran och asp samt grov död ved. Det ska finnas naturskogsstrukturer såsom döda och döende träd, skiktning samt spridning i ålder och diameter. Främmande arter som utgör ett hot mot den naturliga biologiska mångfalden ska inte förekomma. Arealen taiga och näringsrik barrskog ska vara minst ca 5 hektar.

Skötselåtgärder

Luckhuggning och markstörningar för att gynna markflora och lövträd

För att gynna markfloran så kan luckor i trädskiktet skapas genom att man punktvis dödar eller fäller i synnerhet barrträd. För att ytterligare gynna kärlväxter och marksvampar kan man göra punktvis markstörning, exempelvis genom manuell fläckmarkberedning. Vid avverkning kan de fällda träden gärna släpas en bit för att skapa störning i bottenskiktet.

I och med att skogen blir äldre kommer träden börja dö och ramla omkull på naturlig väg, och vindfällan uppstår. Behovet att skapa luckor och markstörning kan därför minska med tiden.

För att gynna naturvärden kopplade till lövträd kan man skapa brunnar kring lövträd genom ringbarkning och röjning av gran. Nymyrliden ligger i ett av Västerbottens prioriterade områden för lövskogsskötsel.

Igenläggning av diken

Det ska vara möjligt att dämna eller lägga igen diken i området för att återställa en naturliknande hydrologisk regim (bilaga 2). Åtgärderna ska ske i samråd med de markägare och rättighetsinnehavare i och utanför reservatet vars skog berörs av åtgärden.

3.2 Skötselområde 2, skogsklädd myr med hydrologisk restaurering (0,2 ha)

I områdets centrala del ligger en sluttande myr med inslag av rikkärnsvegetation. Myren är trädklädd av tall och i buskskiktet växer enar. Myren är påverkad av ett dike som går söder om den i öst-västlig riktning (bilaga 2).

Bevarandemål

Myrens hydrologi ska vara ostörd och det ska inte finnas några avvattande diken som medför negativ påverkan. Grundvattenytan ska variera naturligt och vara hög under större delen av året. Fältskiktet och bottenskiktet ska vara omväxlande med tuvor och blötare partier. Det ska finnas äldre tallar och även död ved i området. Krontäckningen på myren ska vara relativt låg.

Skötselområdet ska präglas av naturliga processer och ha inslag av rikkärnsvegetation och typiska arter för rikkärr av bland annat mossor och kärlväxter. Främmande arter som utgör ett hot mot den naturliga biologiska mångfalden ska inte förekomma. Arealen skogsklädd myr ska vara minst 0,2 hektar.

Skötselåtgärder

Igenläggning av diken

Dikena ska däckas eller läggas igen (bilaga 2). Exakt hur detta ska ske och vilka delar som man ska åtgärda kommer att utredas vidare. Åtgärderna ska ske i samråd med de markägare och rättighetsinnehavare i och utanför reservatet vars skog berörs av åtgärden.

Röjning

Vid behov ska träd och buskar som uppkommit på grund av dikningen röjas bort.

5. Mål och åtgärder för friluftslivet

Nymyrliden är ett intressant besöksmål för den floraintresserade. Här finns till exempel möjlighet att se den sällsynta orkidén norna. Området är överlag lättvandrat.

Reservatet når enklast via grusvägen mellan Kankberg och Häbbersholm.

Mål för friluftslivet

Det övergripande målet för friluftslivet är att reservatet ska vara tillgängligt för naturupplevelser, rekreation och naturstudier utifrån sina befintliga förutsättningar.

Det ska vara möjligt att på olika sätt få information om naturreservatet inför och under besök i området. Information om reservatet ska också i lämplig omfattning finnas tillgängligt via internet eller andra tekniska lösningar.

Informationen i området ska förhöja upplevelsen av besöket genom att den är lättläst och fokuserar på upplevelser i området samt har informativa kartor. Informationen ska bidra till att syftet med områdesskyddet uppnås. Områdets skyltar ska vara i gott skick och underlätta för besökare att uppleva området.

Åtgärder för friluftslivet

En informationsskylt, utformad i enlighet med Naturvårdsverkets anvisningar, ska sättas upp och underhållas i anslutning till reservatet. Förslag på lämplig plats för informationsskylt redovisas i bilaga 1. Det ska på skylten finnas en karta över reservatet, en lägesbeskrivning av skyltens plats i förhållande till reservatet samt en kort beskrivning av naturmiljöerna och föreskrifter för allmänheten.

Information om Nymyrlidens naturreservat på länsstyrelsens webb, via appar och andra tekniska lösningar publiceras utifrån tillgängliga resurser och prioriteringar tillsammans med information om andra naturreservat i länet.

7. Övriga anläggningar

Det finns inga övriga anläggningar inom reservatet.

8. Nyttjanderätter

Jakt och fiske får bedrivas av jakt- och fiskerättsinnehavare enligt gällande lagstiftning och i enlighet med gällande reservatsföreskrifter.

9. Utmärkning av gränser

Reservatet ska hållas väl utmärkt enligt svensk standard och Naturvårdsverkets anvisningar. Gränserna bör ses över vart 10:e år och målas om vid behov.

10. Sammanställning av skötselåtgärder

Skötselåtgärd	Var	Prioritet ¹
Montering av informationsskylt	Se bilaga 1	1
Gränsmarkering	Se bilaga 1	1
Igenläggning av diken	Skötselområde 1	1
Luckhuggning, ringbarkning och markstörning	Skötselområde 1	2
Igenläggning av diken	Skötselområde 2	1
Röjning på myr	Skötselområde 2	2

¹Siffran anger prioriteringsordning om genomförandet av skötselåtgärderna begränsas av tillgängliga resurser, där 1 är högsta prioritet och 3 lägsta.

11. Uppföljning och tillsyn

Tillsynen av området utförs av naturvårdsförvaltaren och ska dokumenteras skriftligt. Tillsynen innefattar besiktning av att reservatsföreskrifterna efterlevs. Dessutom ska naturvårdsförvaltaren följa upp utmärkningar och skyltar inom reservatet samt naturtyper och arter. Brister och fel ska dokumenteras och åtgärdas.

Tillsynen och uppföljningen av reservatet kommer tillsammans att utgöra ett underlag för en eventuell revidering av skötselplanen.

11.1 Uppföljning av skötselåtgärder

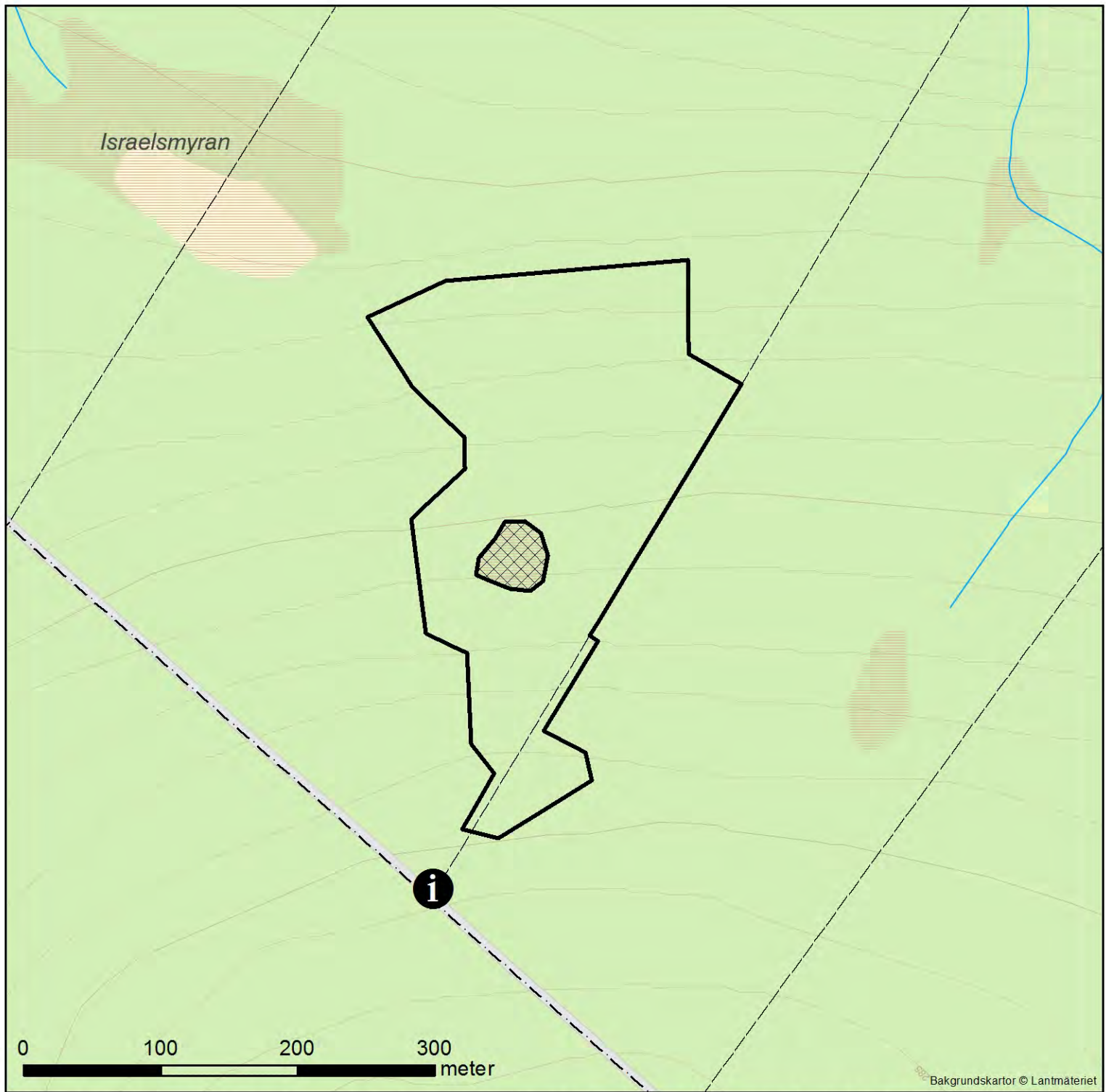
I samband med att skötselåtgärder utförs ska utgångsläget innan åtgärden, tidpunkt för åtgärd, åtgärdens omfattning och utförande samt uppnått resultat dokumenteras för att möjliggöra en långsiktig uppföljning.

11.2 Uppföljning av bevarandemål

Områdets bevarandemål ska följas upp enligt fastställda metoder för uppföljning av skyddad natur. Uppföljningen kommer att ske utifrån reservatets skötselområden (bilaga 1) och enligt indelningen i naturtyper för basinventering av skyddad natur.

Bilagor



1. Karta över skötselområden och informationsskylt
2. Karta över diken

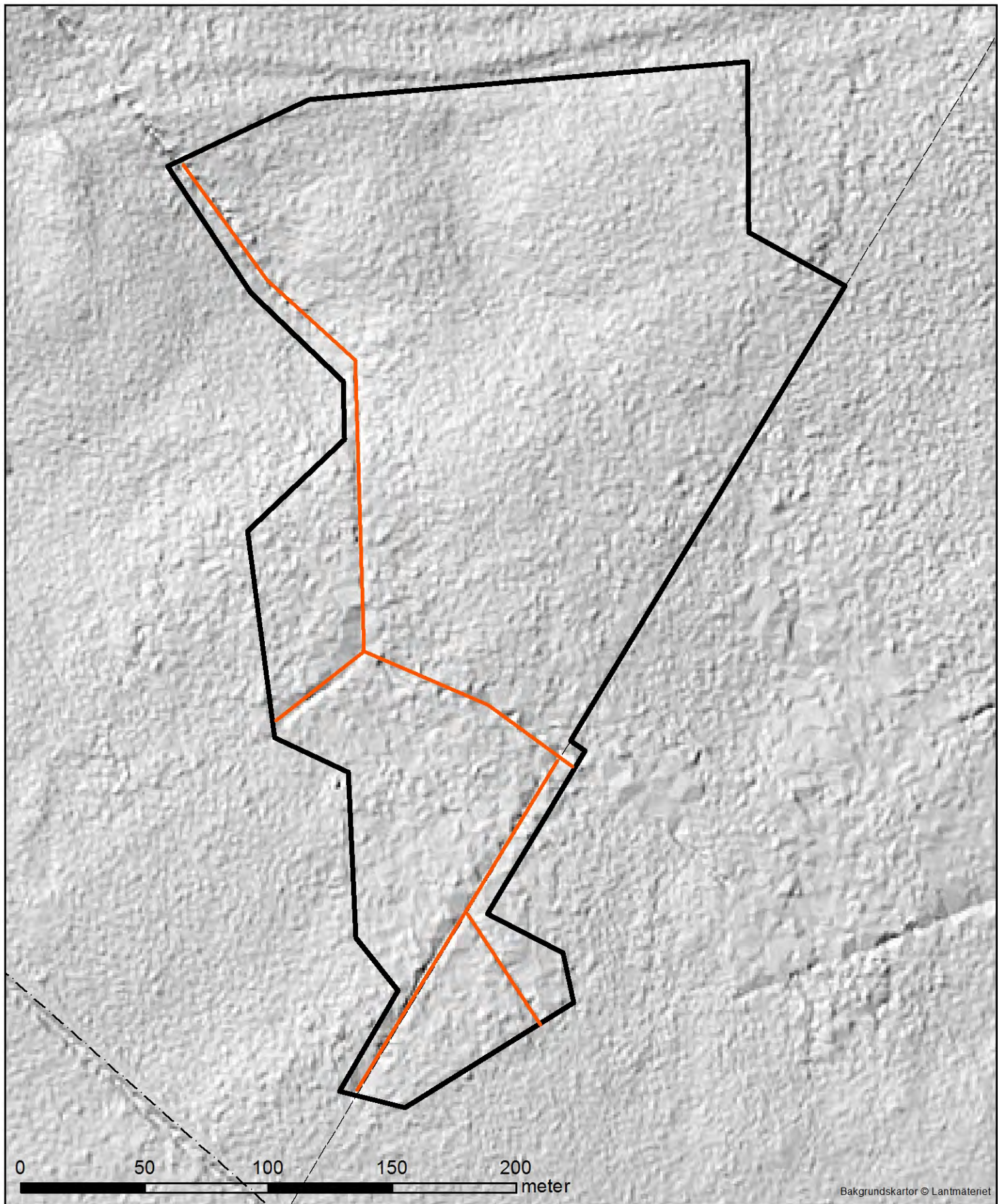


Bilaga 1 till skötselplan för Nymyrlidens naturreservat i Skellefteå kommun, dnr: 511-3715-2011.

i Informationsskylt

Skötselområden:

-  1. Barrskog med skötsel som gynnar kärlväxtflora och lövträd
-  2. Våtmark med hydrologisk restaurering



Bilaga 2 till skötselplan för Nymyrlidens naturreservat i Skellefteå kommun, dnr: 511-3715-2011.

— Befintliga diken i Nymyrliden