



## Beslut om bildande av Stor-Almselbergets naturreservat i Vilhelmina och Åsele kommuner

(3 bilagor)

### Beslut

Länsstyrelsen beslutar med stöd av 7 kap. 4 § miljöbalken (1998:808) att det område som redovisas på bifogad karta, bilaga 1, ska vara naturreservat.

För att uppnå och tillgodose syftet med naturreservatet beslutar länsstyrelsen med stöd av 7 kap. 5, 6 och 30 §§ miljöbalken samt 22 § första stycket förordningen (1998:1252) om områdesskydd att nedan angivna föreskrifter ska gälla för naturreservatet.

Med stöd av 3 § förordningen (1998:1252) om områdesskydd fastställer Länsstyrelsen bifogad skötselplan, bilaga 2.

Beslutet riktar sig till var och en, fastighetsägare och innehavare av särskild rätt, vars rättigheter att använda mark- och vattenområden berörs inom reservatsområdet. Beslutet riktar sig även till allmänheten.

Länsstyrelsen beslutar att detta beslut ska kungöras.

### Administrativa uppgifter

Namn	Stor-Almselberget
Dossiernummer	2402376
NVR-id	2046388
Kommun	Vilhelmina och Åsele
Län	Västerbotten
Lägesbeskrivning	30 km NO Dorotea, 8 km SO Meselefors
Ekokarta	21H 8a-b, 9b
Mittkoordinat	594555, 7143233 (SWEREF99 TM)
Naturgeografisk region	32c, Norra Norrlands barrskogsområden och bergkullslätter
Gräns för reservatet	Se bifogad beslutskarta, bilaga 1
Ägarkategori	Allmänning/Staten genom Naturvårdsverket
Fastighet	Åsele: Söråsele 2:168 Vilhelmina: Småholmarna 1:2, Järvsjö 5:1 (för- rättning pågår)
Förvaltare	Länsstyrelsen
Totalareal	219 ha
Landareal	219 ha
Areal produktiv skog	164 ha

### **Syftet med naturreservatet**

Syftet med naturreservatet är att vårda och bevara områdets värdefulla naturmiljöer i form av barrnaturskogar och andra ingående naturtyper i ett sammanhängande naturlandskap med ostörd karaktär. Syftet är också att bevara biologisk mångfald knuten till dessa miljöer. Inom ramen för bevarandet av naturmiljöer ska reservatet även tillgodose behovet av områden för friluftslivet.

Syftet ska uppnås genom att naturmiljöerna utvecklas fritt. Åtgärder vidtas för att underlätta för allmänhetens friluftsliv.

### **Skälen för beslutet**

Stor-Almselberget är ett stort sammanhängande område som nästan uteslutande av består av gammal välskiktad grannaturskog. Området är bitvis relativt högproduktivt och det finns gott om naturskogsstrukturer såsom gamla träd och död ved. Huvuddelen av området har mycket låg påverkansgrad. I området finns flera rödlistade arter som är beroende av naturskogsmiljöer och har därför mycket små möjligheter att fortleva i ett brukat skogslandskap. De höga naturvärden som dokumenterats i reservatsområdet kräver ett omfattande och långsiktigt skydd för att kunna bevaras och utvecklas.

### **Reservatsföreskrifter**

För att uppnå syftet med reservatet gäller följande föreskrifter.

A. Föreskrifter enligt 7 kap. 5 § andra stycket miljöbalken om inskränkningar i rätten att använda mark- och vattenområden.

Det är förbjudet att:

1. uppföra byggnad eller annan anläggning som till exempel mast eller vindkraftverk,
2. bygga om eller ändra befintlig byggnads eller anläggnings konstruktion, funktion eller användningssätt,
3. anlägga väg, parkeringsplats, stig, spång, stängsel, ledning eller rör,
4. bedriva täkt eller annan verksamhet som förändrar marktopografi eller dräneringsförhållanden som till exempel att gräva, plöja, spränga, borra, schakta, dika, rensa eller utfylla,
5. bedriva verksamhet som förändrar vattenflöde eller bottentopografi som till exempel att muddra, dämna eller reglera,
6. tippa, dumpa eller anordna upplag,

7. utföra skogsbruksåtgärder som till exempel att avverka samt att flytta, ta bort eller på annat sätt skada levande eller döda träd eller buskar, såväl stående som liggande,
8. införa för området främmande arter,
9. framföra motordrivet fordon med undantag för uttransport av fällt högvilt samt för snöskoterkörning vintertid på snötäckt, väl tjälad mark eller på is,
10. släppa ut eller sprida gifter, vådliga ämnen, kemiska eller biologiska bekämpningsmedel, jordförbättringsmedel, kalk eller växnäringsämnen.

B. Föreskrifter enligt 7 kap. 6 § miljöbalken om vad fastighetsägare och innehavare av särskild rätt till fastighet förpliktigas att tåla.

---

Markägare och innehavare av särskild rätt till marken förpliktigas att tåla att följande anordningar uppförs och åtgärder vidtas för att tillgodose syftet med reservatet, där inget annat anges avses hela reservatet:

1. utmärkning av reservatets gränser enligt Naturvårdsverkets riktlinjer,
2. uppsättning och underhåll av informationstavlor,
3. borttagning av främmande arter vid behov,
4. undersökning och dokumentation av områdets djur- och växtarter samt mark- och vattenförhållanden.

C. Föreskrifter enligt 7 kap. 30 § miljöbalken om rätten att färdas och vistas, samt om ordningen i övrigt, inom naturreservatet.

---

Det är förbjudet att:

1. göra åverkan på berg eller mark, till exempel genom att måla, borra, rista, hacka, gräva eller omlagra,
2. fälla, flytta, ta bort eller på annat sätt skada levande eller döda träd eller buskar, såväl stående som liggande,
3. störa djurlivet, till exempel genom att klättra i boträd eller medvetet uppehålla sig nära rovfågelbo, lya eller gryt,
4. framföra motordrivet fordon med undantag för snöskoterkörning vintertid på snötäckt, väl tjälad mark,
5. sätta upp tavla, plakat, affisch, skylt och därmed jämförbar anordning annat än tillfälligt (högst en vecka).

---

*Undantag från föreskrifterna*

Föreskrifterna ska inte utgöra hinder för

- a) förvaltaren av naturreservatet, eller den som förvaltaren uppdrar åt, att vidta de åtgärder som behövs för att tillgodose syftet med naturreservatet och som anges i föreskrifter med stöd av 7 kap. 6 § miljöbalken i detta beslut,
- b) renskötsel i enlighet med rennäringslagen (1971:437) och framförande av motordrivet fordon vid renskötsel i enlighet med gällande terrängkörningslagstiftning,
- c) drift, underhåll, reparation och ombyggnation av kraftledning inom ramen för befintlig koncession samt breddning av kraftledningsgata enligt gällande ledningsrätt, servitut eller nyttjanderätt, inklusive nödvändiga avverkningar i kraftledningsgata och sidoområde samt de nödvändiga transporter som krävs för arbetet,
- d) Meselefors skoterklubb att utföra normalt underhåll och uppskyllning av befintlig skoterled, inklusive uppsågning och flytt av träd som ramlat över leden förutsatt att virket lämnas i reservatet,
- e) Meselefors skoterklubb att skylta upp, markera och underhålla stig i samråd med Länsstyrelsen, inklusive spångning av blöta partier samt uppsågning och flytt av träd som ramlat över stigen förutsatt att virket lämnas i reservatet,
- f) ägare eller förvaltare av utsiktstorn och raststuga att skylta upp och underhålla dessa anläggningar, inklusive att röja bort träd och buskar inom en radie av 30 meter från anläggningarna för att underlätta för besökare.

**Ärendets beredning**

Stor-Almselbergets höga naturvärden beskrevs i samband med Länsstyrelsens inventering av området 2011. En av de tre ingående fastigheterna ägdes av SCA Skog AB och förvärvades av Naturvårdsverket genom ESAB-uppgörelsen, en markbytesaffär där Naturvårdsverket fick områden med höga naturvärden från skogsbolag som i gengäld ersattes med Sveaskogsmark.

Resterande två fastigheter anmäldes för formellt skydd 2016 av markägaren Vilhelmina Övre Allmänning. Arbetet med att skydda dessa delar inleddes i februari 2017 genom att Naturvårdsverket tillstyrkte att länsstyrelsen kunde påbörja förhandlingar med berörda markägare i syfte att bilda naturreservat av området.

Efter förhandling har överenskommelse om intrångsersättning träffats och ersättning har betalats ut till markägaren.

Beslutsförslaget har varit ute på remiss till berörda sakägare och myndigheter. Följande remissinstanser har yttrat sig över förslaget:

- Vilhelmina kommun har inget att erinra mot förslaget.
- Åsele kommun avstyrker förslaget med motiveringen att det strider mot kommunens markanvändningsplanering och andra kommersiella

intressen. I yttrandet nämns att Åsele kommun har beslutat att prioritera miljömålet Levande skogar och att långsiktigt skydda områden med höga naturvärden anses vara värdefullt både för rekreation och som plats för hotade arter. Åsele kommun anser att bildandet av reservatet stärker möjligheterna för måluppfyllelse av miljökvalitetsmålet *Levande skogar* samt det nationella friluftsmålet *Tillgänglig natur för friluftsliv*. I yttrandet nämns vidare att reservatet ligger inom ett av kommunens utpekade områden för vindbruk.

*Länsstyrelsens kommentar:* Den enda konkreta motiveringen för ett avstyrkande som finns i yttrandet är att området ligger i ett område som kan vara lämpligt för vindbruk enligt översiktsplanen (observera att området inte är utpekad som riksintresse för vindbruk). Enligt Länsstyrelsens *Strategi för vindbruk i känsliga naturmiljöer*<sup>1</sup> är myndighetens generella hållning att inga vindkraftsetableringar bör ske inom naturmiljöer som benämns värdekärnor (såsom hela Stor-Almselbergets naturreservat), även om bedömningen naturligtvis sker från fall till fall. Dessutom bör poängteras att en upplåtelse av mark för anläggning av vindkraftverk är markägarens eget val. I det här fallet har den ena markägaren, Vilhelmina övre allmänning, själva intresseanmält området för reservatsbildning och därmed frivilligt valt bort en eventuell framtida upplåtelse för vindkraft. Övrig mark inom reservatet ägs av Naturvårdsverket. Marken förvärvades via ESAB-uppgörelsen i syfte att bilda naturreservat, eftersom skogen har så höga naturvärden att den inte kunde brukas rationellt och hållbart enligt gällande lagstiftning, beslutade miljömål och den dåvarande skogsägarens egen miljöcertifiering.

- Vilhelmina norra sameby yrkar på att föreskrifterna inte ska utgöra hinder för bedrivande av renskötsel, inklusive exempelvis snöskoterkörning, i enlighet med bland annat rennäringslagen (1971:437) och terrängkörningsförordningen (1978:594), samt att jakträtt ex. skyddsjakt och licensjakt på rovdjur inte får inskränkas.

*Länsstyrelsens kommentar:* Renskötsel, terrängkörning i samband med renskötsel samt jakt är inte förbjudet i naturreservatet.

Övriga remissinstanser har avstått från att yttra sig.

### **Översiktlig beskrivning av reservatet**

Stor-Almselberget ligger ca 30 km nordväst om Åsele, på gränsen mellan Åsele och Vilhelmina kommuner. Det består av Stor-Almselbergets toppområde och omgivande sluttningar samt delar av Krutsjökullarna, 370–630 m ö h. I stort sett hela området utgörs av gammal grannaturskog med myck-

---

<sup>1</sup> Länsstyrelsen Västerbotten, Samhällsutvecklingsenheten. 2011. Meddelande 11. *Strategi för vindbruk i känsliga naturmiljöer*. Umeå: Länsstyrelsen.

et få spår av skogsbruk. Det finns även inslag av gammal hållmarkstallskog och våtmarker. Det finns rikligt med död ved i hela området och flertalet sällsynta naturskogsarter har påträffats.

### **Länsstyrelsens motivering**

Motiv för skyddet är att bevara områdets helhetsvärden och att motverka exploatering. Området har egenskaper och strukturer som utvecklats under förutsättning att naturliga processer fått verka relativt ostört under lång tid. För att områdets värden ska bestå behöver det därför undantas från skogsproduktion och annan exploatering som innebär att naturvärdena påtagligt skulle skadas.

#### *Överensstämmelse med planer och strategier för skydd och förvaltning*

Bevarandet av området ligger i linje med antagna nationella och regionala strategier för skydd av värdefulla naturmiljöer eftersom det ligger i en utpekad skoglig värde-trakt<sup>2</sup>. Med hänsyn till områdets läge i en värde-trakt är förutsättningarna goda att långsiktigt bevara och utveckla de utpekade värdena. Tack vare placeringen i en värde-trakt bidrar skyddet även till bättre grön infrastruktur och ökad biologisk mångfald på landskapsnivå.

#### *Förenlighet med miljömål och friluftsmål*

Bevarandet av området bidrar till att nå det nationella miljökvalitetsmålet *Levande skogar* genom att ca 164 hektar produktiv skogsmark ges ett långsiktigt skydd. Reservatet bidrar även till att nå miljömålet *Ett rikt växt- och djurliv* genom att förekommande typiska arter ges ett långsiktigt skydd, samt det nationella friluftsmålet *Tillgänglig natur för friluftsliv* genom att naturmiljöernas upplevelsevärden bevaras.

### **Länsstyrelsens bedömning**

Länsstyrelsen bedömer att skogsbruk inte går att förena med ett bevarande av områdets höga naturvärden. Länsstyrelsen bedömer också att andra arbetsföretag eller anläggningar inte är förenliga med ett bevarande av områdets helhetsvärden. Stor-Almselberget, i form av ett stort sammanhängande naturskogsområde, är därför mycket högt prioriterat för skydd enligt både den nationella och regionala strategin för skydd av skog.

Naturresevat är en lämplig skyddsform för områden som är stora och sammansatta med flera olika värdefulla naturmiljöer samt där det krävs starka restriktioner under lång tid för att värdena ska kunna bevaras och utvecklas. Länsstyrelsen har bedömt att Stor-Almselberget därför, i enlighet med miljöbalkens mål om skydd av värdefulla natur- och kulturmiljöer och bevarande av biologisk mångfald (1 kap. 1 § miljöbalken), bör förklaras som naturresevat enligt 7 kap. 4 § miljöbalken.

---

<sup>2</sup> Länsstyrelsen i Västerbottens län, naturskyddsfunktionen. 2006. *Strategi för formellt skydd av skog i Västerbottens län*. Umeå: Länsstyrelsen i Västerbottens län och Skogs-vårdsstyrelsen i Västerbottens län.

Länsstyrelsen bedömer att de positiva effekterna av att bevara området överväger de negativa effekterna som orsakas av inskränkningarna i markanvändning. Vid avvägning enligt 7 kap. 25 § har Länsstyrelsen funnit att föreskrifterna inte går längre än vad som krävs för att syftet ska uppnås.

### **Konsekvensutredning**

I enlighet med vad som sägs i 4 och 5 §§ förordningen (2007:1244) om konsekvensutredning vid regelgivning, bedömer Länsstyrelsen att ordningsföreskrifterna enligt 7 kap. 30 § miljöbalken innebär så begränsade kostnadsmissiga och andra konsekvenser att det saknas skäl för en konsekvensutredning av regelgivning.

### **Upplysningar**

Länsstyrelsen vill erinra om att utöver reservatsföreskrifterna gäller även andra lagar, förordningar och föreskrifter för området.

Länsstyrelsen kan med stöd av 7 kap. 7 § miljöbalken medge dispens från meddelade föreskrifter om det finns särskilda skäl.

Före anordnandet av fasta renskötselaneläggningar ska samråd ske med Länsstyrelsen enligt 12 kap 6 § miljöbalken, enligt vad som framgår av 7c § förordningen (1998:904) om täkter och anmälan för samråd.

Enligt 29 kap. 2 och 2a §§ miljöbalken gäller bland annat att brott mot föreskrift som meddelats enligt 7 kap. miljöbalken kan medföra straffansvar. Har någon vidtagit åtgärd i strid med meddelad föreskrift, kan länsstyrelsen enligt 26 kap. 9 och 14 §§ miljöbalken vid vite förelägga om rättelse.

Enligt 4 § skogsvårdslagen (1979:429) ska lagens bestämmelser eller föreskrifter inte tillämpas i den mån de strider mot föreskrifter som har meddelats med stöd av 7 kap. miljöbalken.

Detta beslut kan överklagas hos regeringen, Miljödepartementet, se bilaga 3. Den som vill göra anspråk på ersättning eller kräva inlösen av fastighet ska väcka talan hos mark- och miljödomstolen mot staten inom ett år från det att beslutet på vilket anspråket grundas har vunnit laga kraft. I annat fall går rätten till ersättning eller inlösen förlorad.

Beslut har fattats av landshövding Magdalena Andersson med handläggare Anna Hallmén som föredragande.

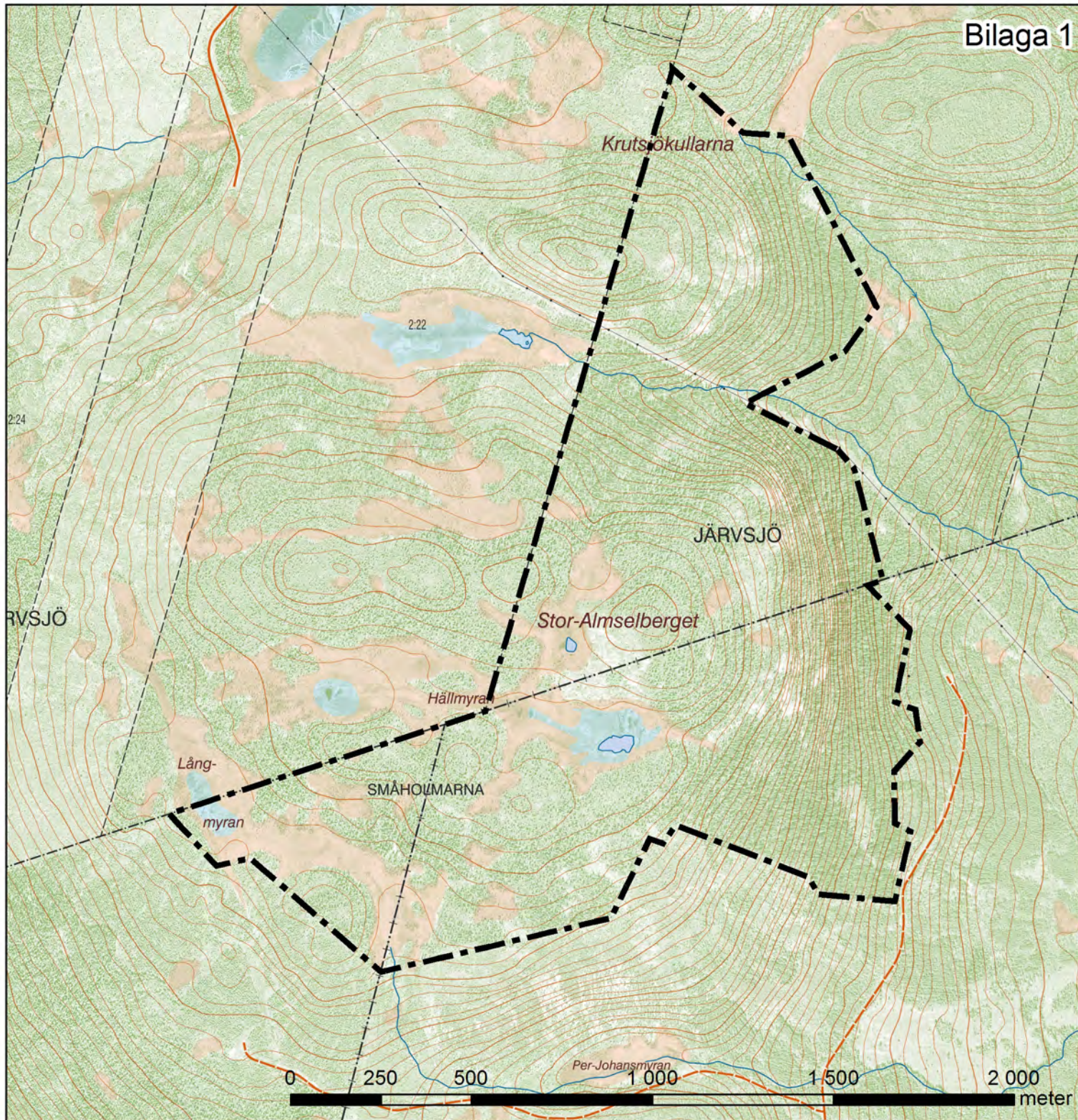
  
Magdalena Andersson

  
Anna Hallmén

**Bilagor**

1. Beslutskarta
2. Skötselplan
3. Hur man överklagar





# Naturresevat Stor-Almselberget

Vilhelmina och Åsele kommuner  
Västerbottens län

Bilaga 1 till beslut med  
dnr 511-908-2017

 Reservatsgräns

Bakgrundskartor © Lantmäteriet



Länsstyrelsen  
Västerbotten





Länstyrelsen  
Västerbotten

Bilaga 2 till beslut om bildande  
av Stor-Almselbergets naturreservat  
i Vilhelmina och Åsele  
kommuner.

**Skötselplan**

2020-02-28

Diarienummer

511-908-2017

1(8)

---

## SKÖTSELPLAN FÖR STOR-ALMSELBERGETS NATURRESERVAT I VILHELMINA OCH ÅSELE KOMMUNER

---



Foto: Andreas Garpebring, Länstyrelsen

---

Länstyrelsen i Västerbottens län  
Storgatan 71B  
901 86 Umeå

## 1. Syfte med säkerställande och skötsel

Syftet med naturreservatet är att vårda och bevara områdets värdefulla naturmiljöer i form av barrnatskogar och andra ingående naturtyper i ett sammanhängande naturlandskap med ostörd karaktär. Syftet är också att bevara biologisk mångfald knuten till dessa miljöer. Inom ramen för bevarandet av naturmiljöer ska reservatet även tillgodose behovet av områden för friluftslivet.

Syftet ska uppnås genom att naturmiljöerna utvecklas fritt. Åtgärder vidtas för att underlätta för allmänhetens friluftsliv.

## 2. Prioriterade bevarandevärden

Ett stort sammanhängande barrskogsområde med hög grad av orördhet.

## 3. Beskrivning av naturreservatet

### 3.1 Administrativa uppgifter

---

Namn	Stor-Almselberget
Dossiernummer	2402376
NVR-id	2046388
Kommun	Vilhelmina och Åsele
Län	Västerbotten
Lägesbeskrivning	30 km NO Dorotea, 8 km SO Meselefors
Ekokarta	21H 8a-b, 9b
Mittkoordinat	594555, 7143233 (SWEREF99 TM)
Naturgeografisk region	32c, Norra Norrlands barrskogsområden och bergkullslätter
Gräns för reservatet	Se bifogad beslutskarta, bilaga 1
Ägarkategori	Allmänning/Staten genom Naturvårdsverket
Fastighet	Åsele: Söråsele 2:168 Vilhelmina: Småholmarna 1:2, Järvsjö 5:1 (förrättning pågår)
Förvaltare	Länsstyrelsen
Totalareal	219 ha
Landareal	219 ha
Areal skogsmark	187 ha
Areal produktiv skog	164 ha

### 3.2 Naturtypsindelning

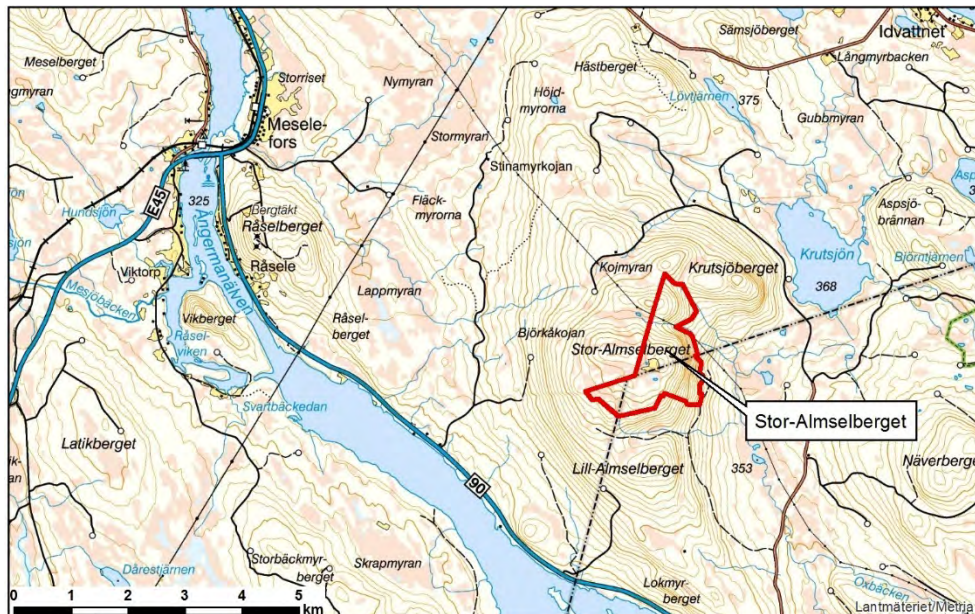
Naturtyp enligt NNK <sup>1</sup>	Natura 2000-kod	Areal (ha)
Myrsjö	3160	0,4
Öppen icke-natura-naturtyp (ledningsgata)	6960	2
Öppna mossar och kärr	7140	26
Öppna substratmarker	8900	8
Taiga	9010	154
Skogbevuxen myr	91D0	6
Icke natura-skog	9900	22

<sup>1</sup> Natura-naturtypskartans naturtyper, kartering enligt Naturvårdsverket.

### 3.3 Beskrivning av reservatet

#### Läge och landskap

Reservatet ligger ca 30 km nordväst om Åsele, på gränsen mellan Åsele och Vilhelmina kommuner. Det består av Stor-Almselbergets toppområde och omgivande sluttningar samt delar av Krutsjökullarna. Objektet ligger 370–630 m ö h och gränsar i nordväst till ett befintligt naturvårdsavtal. I övrigt omges området mestadels av ungskog och några mindre myrområden. En skogsbilväg tangerar områdets östligaste spets och en kraftledningsgata går mellan de två bergen.



### *Geologi*

Stor-Almselberget ligger över högsta kurslinjen. Berggrunden är granitoid och jordarten består av morän som bitvis är tunn eller osammanhängande med berg i dagen.

### *Naturmiljöer*

I stort sett hela området består av gammal och välskiktad granskog. I de lite mer flacka partierna är skogen uppblandad med myrar och i de brantare delarna finns hällmarker med enstaka 250-åriga tallar. Några mindre skogsbäckar rinner ner för sluttningen. Ett gammalt hygge på omkring en hektar finns i det sydöstra hörnet.

Granarna är 150–200 år i allmänhet och det är ganska vanligt med 250-åriga träd. I de branta östra delarna är granarna grova och högresta, framförallt i de lite fuktigare stråken med strutbräken och nordisk stormhatt. Inslaget av björk är stort, framförallt uppe på berget där är skogen är gles och öppen. Här är granarna knotiga och björkarna växer ofta i bukettform.

Granarna är ofta draperade med hänglavar. Förekomsten av både torrträd och lågor är rik. Torrträden ger området ett intryck av orördhet. Den liggande döda veden finns i olika dimensioner och nedbrytningsstadier. Riktigt grova lågor förekommer allmänt och det är gott om vedsvampar.

Huvuddelen av området består av urskog helt utan påverkan, men vissa mindre delar saknar gamla lågor och har spår av bruk i form av mossöverväxta stubbar.

### *Friluftsliv*

Stor-Almselbergets naturreservat uppvisar generellt mycket hög grad av orördhet och kan därför vara ett intressant utflyktsmål för den som vill uppleva urskogsartad skog. Området är bitvis mycket brant och kan därför vara utmanande att vandra i. På vintern är området mer lättillgängligt eftersom en skoterled från nordväst leder upp till Stor-Almselbergets topp, se bilaga 2. På toppen finns ett brandtorn och en övernattningsstuga som underhålls av Meselefors skoterklubb. Tornet erbjuder fin utsikt över omgivande landskap och är ett populärt utflyktsmål. Skoterklubben har nyligen snitslat en ny stig upp till toppen från skogsbilvägen söder om reservatet.

### *Naturvårdsarter*

Stor-Almselbergets naturskogar utgör lämpliga livsmiljöer för flertalet hotade och sällsynta arter, se bilaga 3.

#### **4. Skötselområden för naturvärden med bevarandemål och åtgärder**

Reservatet är indelat i tre skötselområden med utgångspunkt från de övergripande naturtyperna i området (bilaga 1). För skötselområdena redovisas bevarandemål och skötselåtgärder. Skötselområdets bevarandetilstånd anses gynnsamt när bevarandemålen är uppnådda.

För samtliga skötselområden gäller att främmande arter kan tas bort vid behov.

##### **4.1 Skötselområde 1: barrnaturskog med fri utveckling (ca 190 ha)**

Skötselområdet omfattar all skog inom reservatet.

###### *Bevarandemål*

Skötselområdet ska innehålla betydande mängder naturskogsstrukturer såsom luckighet, skiktning samt spridning i ålder och diameter. Skötselområdet ska också innehålla betydande mängder nyckelelement såsom gamla, döda och döende träd samt lågor i olika nedbrytningsstadier. Skogen ska huvudsakligen präglas av intern dynamik med naturliga processer såsom trädens åldrande och döende, stormfällningar, insekters och svampars nedbrytning av ved samt nyetablering av träd i skogen. Som en del i skogens naturliga utveckling kan dessa processer medföra att området periodvis kan komma att få en förändrad karaktär. Typiska naturskogsarter ska förekomma. Arealen naturskog ska inte minska.

###### *Skötselåtgärder*

Inga åtgärder.

##### **4.2 Skötselområde 2: myrar och myrsjöar med fri utveckling (ca 30 ha)**

Skötselområdet omfattar samtliga våtmarker inom reservatet, både öppna och trädbevuxna, samt myrsjöar.

###### *Bevarandemål*

Skötselområdet ska utvecklas fritt och präglas av naturliga ekologiska och hydrologiska processer med de strukturer och artsamhällen som hör till dessa naturtyper. Våtmarkerna ska ha en i huvudsak intakt, naturlig hydrologi och hydrokemi. Diken som har en påtagligt avvattnande effekt på områdets naturtyper får ej förekomma inom skötselområdet. De trädbevuxna våtmarkerna skall hysa träd i olika åldrar och dimensioner och en betydande andel av dem skall utgöras av stående döda träd. Arealen våtmarker ska inte minska.

###### *Skötselåtgärder*

Inga åtgärder.

### **4.3 Skötselområde 3: vattendrag med fri utveckling**

Skötselområdet omfattar reservatets vattendrag med intilliggande miljöer.

#### *Bevarandemål*

Vattendynamiken ska vara naturlig och det ska finnas livsmiljöer för de naturligt förekommande arterna. I området ska inte förekomma gödsling, kalkning, dikning eller inplantering av för naturtypen främmande arter. Vandringsvägarna ska vara fria. Typiska arter för habitatet ska inte minska påtagligt.

#### *Skötselåtgärder*

Inga åtgärder.

## **5. Mål och åtgärder för friluftslivet**

Tillgängligheten till reservatet är ganska god eftersom det ligger nära en skogsbilväg, men området är brant och därför ganska tufft att vandra i. Området är mer tillgängligt på vintern tack vare skoterleden (se bilaga 2).

#### *Mål för friluftslivet*

Det övergripande målet för friluftslivet är att reservatet ska vara tillgängligt för naturupplevelser, rekreation och naturstudier utifrån sina befintliga förutsättningar.

Det ska vara möjligt att på olika sätt få information om naturreservatet inför, under och efter besök i området, både via en informationsskylt på plats samt via internet eller andra tekniska lösningar.

Områdets skylt ska vara i gott skick och underlätta för besökare att uppleva området. Informationen ska bidra till att syftet med områdesskyddet uppnås.

#### *Åtgärder för friluftslivet*

En informationsskylt ska sättas upp och underhållas där skoterleden passerar reservatsgränsen (se bilaga 2). Vid behov kan ytterligare en skylt placeras längs skogsbilvägen söder om reservatet, där skoterklubben har snitslat en ny stig upp till toppen. På respektive skylt ska det finnas en karta över reservatet, en lägesbeskrivning av skyltens plats i förhållande till reservatet samt en kort beskrivning av naturmiljöerna och föreskrifter för allmänheten.

Information om Stor-Almselbergets naturreservat på Länsstyrelsens webb och via andra tekniska lösningar publiceras utifrån tillgängliga resurser och prioriteringar tillsammans med information om andra naturreservat i länet.

## 6. Övriga anläggningar

Meselefors skoterklubb är förvaltare av både skoterleden, stigen, tornet och stugan som redovisas på bilaga 2.

En kraftledning som ägs och förvaltas av Vattenfall AB passerar genom reservatets norra del.

## 7. Nyttjanderätter

Jakt och fiske får bedrivas av jakt- och fiskerättsinnehavare enligt gällande lagstiftning och i enlighet med gällande reservatsföreskrifter.

Vilhelmina norra sameby har renskötselrätt i området.

## 8. Utmärkning av gränser

Reservatet ska hållas väl utmärkt enligt svensk standard och Naturvårdsverkets anvisningar. Gränserna bör ses över vart 10:e år och målas om vid behov.

## 9. Sammanställning av skötselåtgärder

Skötselåtgärd	Var	Prioritet <sup>1</sup>
Gränsmarkering	Reservatsgränsen	1
Montering av informationsskylt	Se bilaga 2	1

<sup>1</sup>Siffran anger prioriteringsordning om genomförandet av skötselåtgärderna begränsas av tillgängliga resurser, där 1 är högsta prioritet och 3 lägsta.

## 10. Uppföljning och tillsyn

Tillsynen av området utförs av naturvårdsförvaltaren och ska dokumenteras skriftligt. Tillsynen innefattar, utöver en besiktning av att reservatsföreskrifterna efterlevs, även alla anläggningar, utmärkningar och skyltar inom reservatet. Brister och fel ska dokumenteras och åtgärdas.

Tillsynen och uppföljningen av reservatet kommer tillsammans att utgöra underlag för en eventuell revidering av skötselplanen.

### 10.1 Uppföljning av skötselåtgärder

I samband med att skötselåtgärder utförs ska utgångsläget innan åtgärden, tidpunkt för åtgärd, åtgärdens omfattning och utförande samt uppnått resultat dokumenteras för att möjliggöra en långsiktig uppföljning.

### 10.2 Uppföljning av bevarandemål

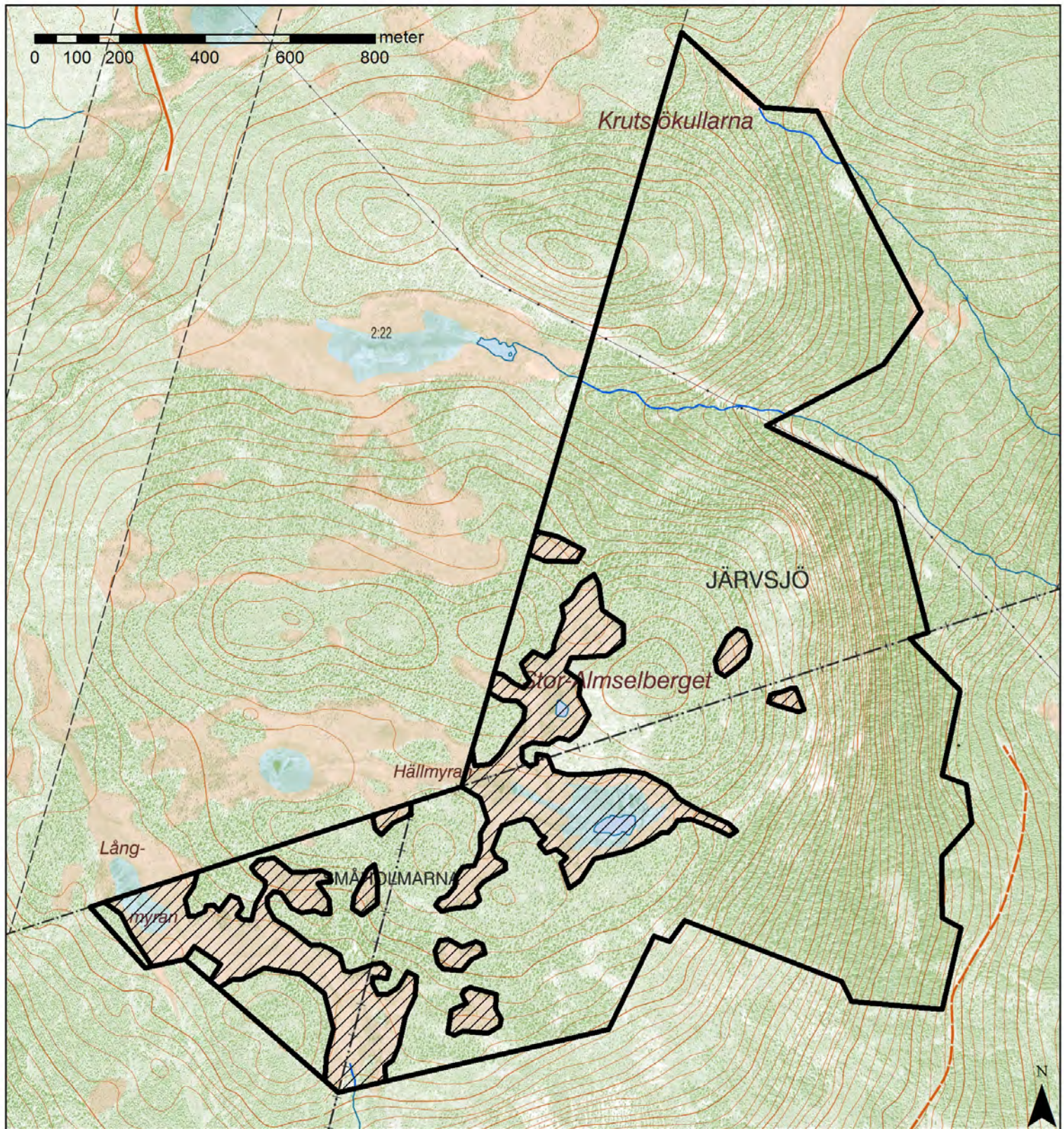
Områdets bevarandemål ska följas upp enligt fastställda metoder för uppföljning av skyddad natur. Uppföljningen kommer att ske utifrån



reservatets skötselområden (bilaga 1) och enligt indelningen i naturtyper för basinventering av skyddad natur.




### **Bilagor**

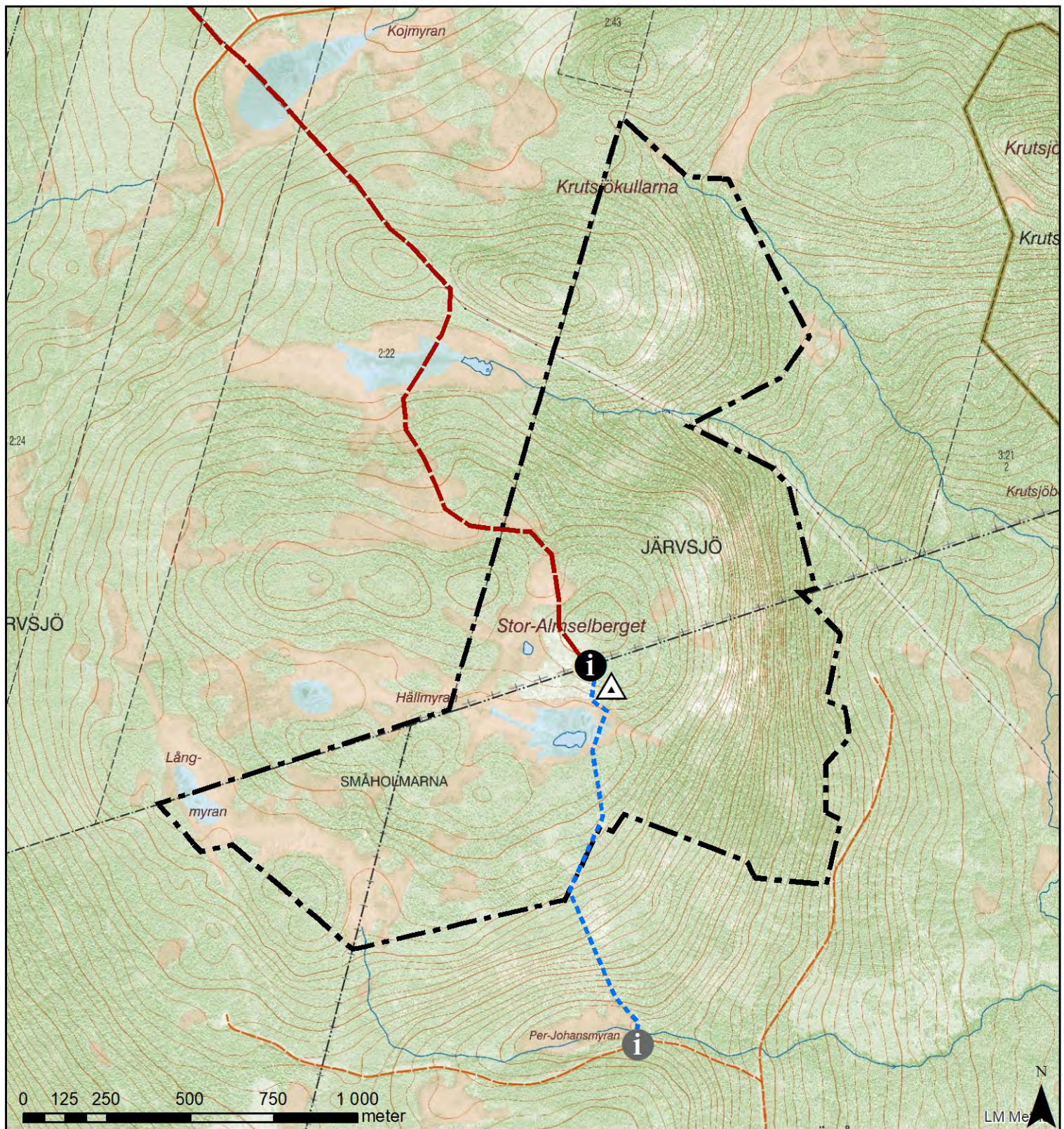
1. Karta över skötselområden
2. Karta över anläggningar för friluftslivet
3. Lista över funna naturvårdsarter



Bilaga 1 till Skötselplan för Stor-Almselbergets naturreservat i Vilhelmina och Åsele kommuner, dnr: 511-908-2017.

### Skötselområden

-  1. Barnnatskog med fri utveckling
-  2. Myrar och myrsjöar med fri utveckling
-  3. Vattendrag med fri utveckling



Bilaga 2 till Skötselplan för Stor-Almselbergets naturreservat i Vilhelmina och Åsele kommuner, dnr: 511-908-2017.

**i** Informationsskylt (prio 1)      **i** Informationsskylt (prio 2)

**△** Utsiktstorn och raststuga (förvaltas ej av Länsstyrelsen)

**-----** Snitslad stig (förvaltas ej av Länsstyrelsen)

**-----** Skoterled (förvaltas ej av Länsstyrelsen)

**-----** Reservatsgräns



Länsstyrelsen  
Västerbotten

Bilaga 3 till skötselplan för Stor-**Artlista**  
Almselbergets naturreservat i Datum  
Vilhelmina och Åsele kommu- 2020-02-28  
ner.

Ärendebeteckning  
511-908-2017

1(2)

## Naturvårdsarter i Stor-Almselbergets naturreservat

Följande naturvårdsarter har noterats vid översiktlig inventering. Naturvårdsarter är arter som är intressanta ur naturvårdssynpunkt. De definieras enligt ArtDatabanken som fridlysta arter, nyckelarter, rödlistade arter, ansvararter, typiska arter och signalarter.

Hotkategorier presenteras enligt Artdatabankens rödlista 2015. CR=Akut hotad, EN=Starkt hotad, VU=Sårbar, NT=Nära hotad, LC=Livskraftig, DD=Kunskapsbrist.

### Svampar

	Svenskt namn	Latinskt namn	Hotkategori
1.	Blodticka	<i>Meruliopsis taxicola</i>	LC
2.	Doftskinn	<i>Cystostereum murrayi</i>	NT
3.	Gränsticka	<i>Phellinus nigrolimitatus</i>	NT
4.	Harticka	<i>Onnia leporina</i>	NT
5.	Kötticka	<i>Leptoporus mollis</i>	NT
6.	Ostticka	<i>Skeletocutis odora</i>	VU
7.	Rynkskinn	<i>Phlebia centrifuga</i>	VU
8.	Rosenticka	<i>Fomitopsis rosea</i>	NT
9.	Ullticka	<i>Phellinus ferrugineofuscus</i>	NT
10.	Veckticka	<i>Antrodia pulvinascens</i>	NT
11.	Violmussling	<i>Trichaptum laricinum</i>	NT

### Lavar

	Svenskt namn	Latinskt namn	Hotkategori
12.	Bårdlav	<i>Nephroma parile</i>	LC
13.	Skinnlav	<i>Leptogium saturninum</i>	LC
14.	Skrovellav	<i>Lobaria scrobiculata</i>	NT
15.	Stuplav	<i>Nephroma bellum</i>	LC
16.	Vitmosslav	<i>Icmadophila ericetorum</i>	LC

### Kärlväxter

	Svenskt namn	Latinskt namn	Hotkategori
17.	Jungfru Marie nycklar	<i>Dactylorhiza maculata</i> <i>subsp. maculata</i>	LC
18.	Nordisk stormhatt	<i>Aconitum lycoctonum</i> <i>subsp. septentrionale</i>	LC

19.	Strutbräken	<i>Matteuccia struthiopteris</i>	LC
20.	Torta	<i>Lactuca alpina</i>	LC

---

Fåglar

---

	<b>Svenskt namn</b>	<b>Latinskt namn</b>	<b>Hotkategori</b>
21.	Järpe	<i>Tetrastes bonasia</i>	LC
22.	Lavskrika	<i>Perisoreus infaustus</i>	LC

---