



Enligt sändlista

Beslut om bildande av naturreservatet Kvarnbäcken i Sorsele kommun

(5 bilagor)

Beslut

Lännsstyrelsen i Västerbotten förklarar med stöd av 7 kap 4 § miljöbalken (1998:808) det område som redovisas på bifogad karta, bilaga 1, som naturreservat.

För att uppnå och tillgodose syftet med reservatet beslutar länsstyrelsen med stöd av 7 kap. 5, 6 och 30 §§ miljöbalken samt 22 § förordningen om områdesskydd enligt miljöbalken m.m. (1998:1252) att de föreskrifter som anges i detta beslut ska gälla för reservatet.

Lännsstyrelsen fastställer i enlighet med 3 § förordningen (1998:1252) om områdesskydd enligt miljöbalken m.m. bifogad skötselplan, bilaga 4, för naturreservatets långsiktiga vård.

Beslutet riktar sig till var och en, fastighetsägare och innehavare av särskild rätt, vars rättigheter att använda mark- och vattenområden berörs inom reservatsområdet.

Lännsstyrelsen beslutar att detta beslut ska kungöras.

Uppgifter om naturreservatet

Namn	Kvarnbäcken
NVR-ID	2052323
Dossiernummer	2402411
Natura 2000, områdeskod	Vindelälven SE0810435
Kommun	Sorsele
Län	Västerbotten
Lägesbeskrivning	Ca 3 km norr om Sorsele, ekorutor: 24H4f-h, 24H5f Mittkoordinat (SWEREF 99 TM): 619520, 7271350
Naturgeografisk region	33h, förfjällsregion med huvudsakligen nordligt boreal vegetation
Gräns	Se beslutskarta, bilaga 1
Ägarkategorier	Staten (Naturvårdsverket), privata ägare
Fastigheter	Abmoberg 3:60, Norrsele S:3, S:6-S:10, Sorsele 1:40, Svergoträsk 1:5, 1:10
Förvaltare	Lännsstyrelsen i Västerbottens län
Totalareal	94,1 ha

Areal vatten	29,3 ha
Areal våtmark	8 ha
Areal skogsmark	56,1 ha
Areal produktiv skog	50,8 ha

Arealer enligt KNAS (Kontinuerlig Naturtypskartering Av Skyddade områden)

Syftet med reservatet

Syftet med naturreservatet är vårda och bevara värdefulla naturmiljöer i form av ett fritt strömmande vattensystem med vattendrag och delar av sjöar som har en hög grad av naturlighet och variationsrikedom. Syftet är också att vårda och bevara omgivande våtmarker och skogar och som har en låg grad av påverkan eller som kan utgöra ekologiskt funktionella kantzoner till skydd för vattenmiljöerna. Områdets helhetsvärden som ett naturområde med dess förhållandevis opåverkade karaktär, ekosystem och biologiska mångfald ska bevaras. Syftet är vidare att skydda och vid behov återställa livsmiljöer för skyddsvärda arter, främst vattensystemets rika bestånd av flodpärlmusslor. Ett syfte är också att inom ramen för bevarandet av biologisk mångfald och naturmiljöer tillgodose behovet av områden för friluftslivet.

Syftet ska uppnås genom att vattendragen, sjöarna och omgivande skogar och våtmarker i huvudsak utvecklas fritt genom naturliga processer. I mer påverkade delar av vattendrag och våtmarker kan struktur och hydrologi återställas för att bevara eller återfå biologiska värden. För områdets yngre skogar finns möjlighet att genomföra åtgärder för att öka variationen eller främja lövandelen. Främmande arter som till exempel contortatall ska kunna tas bort. Åtgärder vidtas för att underlätta för allmänhetens friluftsliv.

Skälen för beslutet

Naturreservatet Kvarnbäcken är ett vattensystem med mycket höga värden kopplat till natur och friluftsliv. Reservatet är uppdelat i tre delområden och består av delar av ett fritt strömmande vattensystem med huvuddelen av vattendraget Kvarnbäcken och dess inlopp och utlopp i sjöarna Sör-Svergoträsket och Norr-Svergoträsket samt närmast omgivande marker. Från källsjön Norr-Svergoträsket till Kvarnbäckens utlopp i Vindelälven är sträckan ca 6,5 km. Vattendragssträckorna är fritt strömmande med en hög grad av naturlighet. Flera bäcksträckor har endast liten påverkan av flottningsåtgärder.

Kvarnbäcken hyser ett av länets större kända reproducerande bestånd av den starkt hotade flodpärlmusslan. De återkommande inventeringar som genomförts har visat att det finns en population på upptill ca 140 000 flodpärlmusslor. Individtätheten av musslor i bäcken är den högsta kända i länet och bland de 10 högsta i landet. Även föryngringen av musslor är god, Kvarnbäcken är ett av de vattendrag i länet med den högsta andelen musslor under 50 mm i storlek. Sammantaget har beståndet ett ”mycket högt skyddsvärde” enligt Naturvårdsverkets handledning för miljöövervakning. Flodpärlmusslor

har höga krav på sin livsmiljö och en stark population med god föryngring är en indikator på ett rent vattendrag där de ekologiska samspelet mellan arter fungerar. Den rika förekomsten av reproducerande flodpärlmusslor visar på Kvarnbäcken som en ringa påverkad miljö med en god förekomst av värdfisken öring, ett permanent vattenflöde, relativt hög vattenhastighet och ett klart, syrgasrikt, näringsfattigt och välbuffrat vatten med stabilt pH samt botten som företrädesvis består av grus och sten av varierande storlek.

Sjöarna och vattendragen uppvisar huvudsakligen god vattenkvalitet. Samtliga vatten har bedömts ha miljö kvalitetsnormen god ekologisk status.

Utöver ett gott bestånd av öring så finns harr i de strömmande delarna av bäcken. Utöver ovanstående arter finns röding, sik, lake, abborre och småspigg i områdets sjöar.

Mindre delar av skogsmarken i reservatet är naturskogsartad med gamla träd och olika former av död ved. Samtlig närliggande mark som omger vattenmiljöerna i reservatet har, eller har potential att fylla, en funktion som en ekologiskt funktionell kantzon. En sådan kantzon skapar goda ekologiska förhållanden i vattnet, på stranden och i fastmarkszonen närmast vattnet genom att minska avrinning och erosion, fungera som filter för näringsämnen, påverka ljusförhållanden och vattentemperatur, bibehålla fuktigt mikroklimat samt tillföra organiskt material.

Kvarnbäcken och sjöarna i systemet är viktiga ur friluftssynpunkt genom dess läge som ett tätortsnära naturområde och genom den fiskeverksamhet som sker i områdets sjöar, speciellt Norr-Svergoträsket.

Vattenmiljöerna inom reservatet ingår också i EU:s Natura 2000-nätverk genom att det är ett biflöde till Vindelälven som bland annat utpekats för förekomsten av flodpärlmussla.

Naturliga, relativt opåverkade vattensystem har blivit ovanliga på grund av påverkan från skogsbruk, vattenkraft, flottningsrensningar, dikningar, vägbyggen och annat. Endast en liten andel av de kända förekomsterna av flodpärlmusslor i länet hyser ett livskraftigt bestånd med god föryngring och ett bevarande av området har därför stor betydelse för flodpärlmusslan men även andra vattenlevande organismer. Skyddet av dessa vattensystem har stor betydelse för möjligheten att bevara vattenlandskapets biologiska mångfald.

Genom beslutet undanröjs hot från exploatering och andra åtgärder och förutsättningarna för ett bevarande och en utveckling av naturreservatets naturmiljöer, med därtill hörande strukturer, processer och arter, förbättras. Genom beslutet bevaras också områdets landskapsformer och möjligheten att uppleva ett förhållandevis opåverkat naturlandskap

Reservatsföreskrifter

För att uppnå syftet med reservatet gäller följande föreskrifter.

A. Föreskrifter enligt 7 kap. 5 § andra stycket miljöbalken om inskränkningar i rätten att använda mark- och vattenområden.

Det är förbjudet att:

1. uppföra byggnad eller annan anläggning som till exempel mast, vindkraftverk eller fiskodling,
2. bygga om eller ändra befintlig byggnads eller anläggnings konstruktion, funktion eller användningssätt,
3. anlägga väg, parkeringsplats, stängsel, stig, spång, ledning eller rör,
4. bedriva täkt eller annan verksamhet som förändrar marktopografi eller dräneringsförhållanden som till exempel grävning, plöjning, sprängning, borring, schaktning, dikning, rensning eller utfyllning,
5. tippa, dumpa eller anordna upplag,
6. bedriva verksamhet som förändrar vattenflöde eller bottenpografi som till exempel muddring, dämning eller reglering,
7. utföra skogsbruksåtgärder som till exempel att avverka samt att flytta, ta bort eller på annat sätt skada levande eller döda träd eller buskar, såväl stående som liggande,
8. inplantera djur, växter eller andra organismer. Denna föreskrift gäller dock ej utsättning av fisk, utan dylik verksamhet regleras i förordning 1994:1716,
9. bedriva nätfiske i vattendragen samt runt vattendragens utlopp ur sjöarna enligt bilaga 2,
10. framföra motordrivet fordon annat än på befintliga vägar. Undantag gäller för körning på is, för snöskoterkörning vintertid på snötäckt, väl tjälad mark och för uttransport av fäلت högvilt varvid risken för skador på mark och vegetation ska minimeras,
11. släppa ut eller sprida gifter, vådliga ämnen, bekämpningsmedel, jordförbättringsmedel, kalk eller växtnäringsämnen,
12. utan länsstyrelsens tillstånd utföra restaureringsåtgärder i vattenmiljön, såsom iläggning av sten och borttagande av vandringshinder.

B. Föreskrifter enligt 7 kap. 6 § miljöbalken om vad fastighetsägare och innehavare av särskild rätt till fastighet förpliktigas att tåla.

Markägare och innehavare av särskild rätt till marken förpliktigas att tåla att följande anordningar uppförs och åtgärder vidtas för att tillgodose syftet med reservatet, där inget annat anges avses hela reservatet:

1. Utmärkning av reservatets gränser enligt Naturvårdsverkets riktlinjer.
2. Uppsättning och underhåll av informationstavlor.
3. Anläggande eller underhåll av stig, grillplats och vindskydd.
4. Hydrologisk återställning av vattendrag och våtmarker.
5. Selektiva röjningar och frihugningar i ungskogar för att öka variationen eller lövandelen inom det område som framgår av bilaga 3.
6. Borttagande av contortatall eller andra främmande arter.
7. Undersökning och dokumentation av områdets djur- och växtarter samt mark- och vattenförhållanden.

C. Föreskrifter enligt 7 kap. 30 § miljöbalken om rätten att färdas och vistas, samt om ordningen i övrigt, inom naturreservatet.

Det är förbjudet att:

1. göra åverkan på berg eller mark, till exempel genom att måla, borra, rista, hacka, gräva eller omlagra,
2. fälla, flytta, ta bort eller på annat sätt skada levande eller döda träd eller buskar, såväl stående som liggande. Undantag gäller för att ta torra kvistar för att använda till lägereld,
3. störa djurlivet, till exempel genom att klättra i boträd eller medvetet uppehålla sig nära rovfågelbo, lya eller gryt,
4. framföra motordrivet fordon annat än på befintliga bilvägar. Undantag gäller för körning på is och för snöskoterkörning vintertid på snötäckt, väl tjälad mark.

Det är förbjudet att utan länsstyrelsens tillstånd:

5. insamla mossor, lavar eller vedsvampar,
6. insamla ryggradslösa djur,
7. utföra vetenskapliga undersökningar som innebär markering, insamling, fångst eller annan påverkan på naturmiljön,

Undantag från föreskrifterna

Föreskrifterna utgör inte hinder för:

- a) förvaltaren av naturreservatet, eller den som förvaltaren uppdrar åt, att vidta de åtgärder som anges i B-föreskrifterna med stöd av 7 kap. 6 § miljöbalken i detta beslut och som beskrivs i bifogad skötselplan,
- b) renskötsel i enlighet med rennäringslagen (1971:437),
- c) körning på is, exempelvis i samband med biltest- och eventverksamhet,
- d) nyttjande, underhåll och utveckling av befintligt motionsspår på fastigheten Sorsele 1:40,
- e) normalt underhåll, reparation och breddning av befintliga vägar, vägområden och broar. Träd som fallit eller hotar att falla över väg får kapas men ska lämnas i naturreservatet,
- f) normalt underhåll av befintliga bryggor och båtplatser. Den som har länsstyrelsens tillstånd får uppföra ny flytbrygga,
- g) drift, underhåll, reparation och ombyggnation av kraftledning inom ramen för befintlig koncession samt breddning av kraftledningsgata enligt gällande ledningsrätt, servitut eller nyttjanderätt, inklusive nödvändiga avverkningar i kraftledningsgata och sidoområde samt de nödvändiga transporter som krävs för arbetet,
- h) underhåll och reparation av befintlig kvarnanläggning, slyröjning och fällning av träd som riskerar att orsaka skada inom 15 meter från kvarnanläggningen samt de nödvändiga transporter som krävs för arbetet. Eventuella åtgärder ska ske i samråd med Länsstyrelsen och får inte innebära att vandringmöjligheten för fisk m.m., annat än tillfälligt, försämras,
- i) uppförande av jaktorn under förutsättning att jaktornet underhålls och avlägsnas om det inte längre nyttjas,
- j) slyröjning och kvistning av siktgator vid jaktpass samt för slyröjning, kvistning och kapning av liggande träd för underhåll av befintliga stigar och skoterleder,
- k) insamling av enstaka exemplar av arter för artbestämning och dokumentation. Observera dock att insamling av flodpärlmussla och vissa andra arter är reglerad i artskyddsförordningen (2007:845).

För samtliga undantag från föreskrifter gäller att risken för skada på mark, vegetation, bottnar och vatten ska minimeras.

Ärendets beredning

Kvarnbäckens höga naturvärden har varit kända under lång tid. 1985 gjorde länsstyrelsen en sammanställning av naturvärden i mindre vattendrag i länet, och där ingick Kvarnbäcken med information om förekomst av bland annat flodpärlmussla. Ett år senare gjorde länsstyrelsen en riktad inventering av flodpärlmusslor i bland annat Kvarnbäcken och därefter har musslorna inventerats vid ett flertal tillfällen (1992, 2001, 2007 och 2008), på senare år som en del i länsstyrelsens miljöövervakningsprogram.

2005 klassades området som "Nationellt särskilt värdefull vattenmiljö" utifrån kriterier som definierats av bland annat Naturvårdsverket. Klassningen byggde främst på det rika beståndet av flodpärlmusslor. 2010 inleddes skyddsarbetet och kontakten med berörda sakägare och i samband med det genomfördes också åtgärdsinventeringar och återställningsarbeten i vattendraget.

Efter diskussioner och förhandlingar med markägarna inom reservatets avgränsning har överenskommelser om köp eller intrångsersättning gjorts för berörda ersättningsberättigade fastigheter.

Yttranden från remissinstanser och länsstyrelsens beaktande av inkomna synpunkter

Reservatsförslaget har sänts på remiss till berörda sakägare och myndigheter för yttrande och samråd. Följande remissinstanser har yttrat sig:

- Havs- och vattenmyndigheten tillstyrker förslaget.
- Trafikverket framför att väg 363 tillgängliggör besökare till naturreservatet och att om det finns risk att besökare uppehåller sig i vägområdet, bör hänsyn till trafiksäkerhet tas. Om ny anslutning till väg 363 behövs, krävs tillstånd från Trafikverket.

Länsstyrelsens kommentar: Naturreservatets entré ligger på ett tydligt avstånd, ca 100 meter, från väg 363 och reservatet har inga friluftsanordningar som leder besökare mot vägområdet. Länsstyrelsen bedömer därför inte att en ny anslutning eller annan hänsyn till väg 363 behövs.

- Sorsele kommun framför att industriområdet mellan väg 363 och järnvägen är en viktig del av infrastrukturen för kommunens utvecklingspotential och anser att den delen ska undantas från reservatet. De delar som lyfts särskilt är järnvägen som är en del av inlandsbanan, möjlig framtida verksamhet på fastigheten Sorsele 1:40 och möjlighet till fortsatt användning av branddammen.

Kommunen framför vidare att Sör-Svergoträsket är viktigt för biltest- och eventnäringen och att det är av stor vikt att den inte påverkas negativt. Det är av stor vikt att tillgången till båda sjöarna inte påverkas.

Kommunen noterar också att en del av det motionsspår som ingår i friluftsområdet Södra Svergobergets spårssystem, går genom reservatet. Pågående användning och framtida utveckling av motionsspåret, vilket kan omfatta spångning, grusning och annat, får inte omöjliggöras och därför vill kommunen att gränsen ska justeras för att inte omfatta spåret. Synpunkter har också framkommit om möjlighet till annan verksamhet.

Länsstyrelsens kommentar: Kvarnbäcken är ett av de flodpärlmusslevatten i länet och landet med högst skyddsvärde. Länsstyrelsens bedömning

är därför att det är av vikt att främst bäcken och dess närmiljö ingår i reservatet längs bäckens sträckning för att säkra att risken för försämringar eller störningar minskar för de känsliga naturvärdena. Den omgivande marken har en funktion som en skyddszon för vattendraget och fiskar och andra organismer behöver kunna röra sig fritt mellan olika delar av vattensystemet. I en avvägning mellan olika intressen gällande kommunens synpunkter om industriområdet så har dock avgränsningen ändrats så att sträckan som berör industriområdet inte längre ingår i reservatet. När det gäller sjöarna och dess betydelse för biltest- och eventnäringen så har föreskrifterna justerats så att de tydligare visar att det inte finns några förbud mot körning på is i reservatet. Länsstyrelsen har också beaktat kommunens oro gällande detta genom att reservatets avgränsning ändrats så att reservatet koncentrerats till sjöarnas delar kring bäckarnas inlopp och utlopp. Mynningarna är på flera sätt de viktigaste delarna genom att det exempelvis kan ske stora ansamlingar av fisk under olika delar av året och i de bäcknära delarna av sjöarna är också risken för påverkan på bäckmiljöerna som störst.

Gällande motionsspåret så går det i nära anslutning till bäcken i en särskilt känslig del av reservatet. Känsligheten beror på att dessa delar är i nära anslutning till rika musselförekomster och så högt uppströms att en åtgärd kan få betydelse för en stor del av de nedströms liggande delarna av bäcken. Av den anledningen har länsstyrelsen inte bedömt det lämpligt att justera avgränsningen och sluta ut den delen. Istället har reservatets föreskrifter ändrats så de möjliggör pågående användning och framtida utveckling av motionsspåret. I övrigt bedömer länsstyrelsen att ytterligare ändringar av inte är lämpliga med tanke på de naturvärden och friluftsvärden som reservatet syftar till att bevara.

Ytterligare synpunkter av strukturell och annan karaktär övervägts och beaktats genom bearbetning av beslut och skötselplan.

Översiktlig beskrivning av reservatet

Naturreseptatet Kvarnbäcken ligger strax utanför Sorsele ligger inom Vindelälvens avrinningsområde. Reservatet är uppdelat i tre delområden och består av delar av ett fritt strömmande vattensystem med huvuddelen av vattendraget Kvarnbäcken och dess inlopp och utlopp i sjöarna Sör-Svergoträsket och Norr-Svergoträsket samt närmast omgivande marker. Från källsjön Norr-Svergoträsket till Kvarnbäckens utlopp i Vindelälven är sträckan ca 6,5 km.

Området har mycket höga naturvärden knutna till en hög grad av naturlighet och rik förekomst av den starkt hotade flodpärlmusslan. Förekomsten av musslor är spridd längs större delen av vattendraget och tätheten och föryngningen av musslor är mycket god vilket är en indikator på ett rent vattendrag där de ekologiska samspelet mellan arter fungerar. Utöver ett gott bestånd av öring så finns harr i de strömmande delarna av bäcken.

Mindre delar av skogsmarken i reservatet är naturskogsartad med gamla träd och olika former av död ved. Samtlig närliggande mark som omger vatten-

miljöerna i reservatet har, eller har potential att fylla, en funktion som en ekologiskt funktionell kantzon.

Tillgängligheten till reservatet är god eftersom flera vägar ansluter till området.

Länsstyrelsens motivering och bedömning

Motiv till skyddets utformning

Kvarnbäcken är ett från naturvårdssynpunkt mycket värdefullt vattensystem som hyser en mångfald av växt- och djurarter som är knutna till dessa miljöer. Området har egenskaper och strukturer som utvecklats genom att naturliga processer fått verka relativt ostört under lång tid.

I reservatet finns bland annat ett av länets och Sveriges mest skyddsvärda bestånd av den starkt hotade flodpärlmusslan som kan ses som en indikator på vatten med hög ekologisk status och dessutom är en s.k. nyckelart i och med att den har direkt betydelse för andra vattenlevande organismer. Musslornas komplexa livscykel, långa liv och behov av goda populationer av värd fiskar ställer mycket höga krav på livsmiljön. Åtgärder som påverkar det strömmande vattnets vattenkvalitet, bottnarnas stabilitet och tillgång på lämpligt material, vattenomsättningen i substratet samt öringstammen kan därför inverka på musslorna och den övriga bäckmiljön negativt. För att områdets värden, som delvis är återskapade genom restaureringar av vattendraget, ska bestå, behöver området därför skyddas från reglering, skogsbruk, föroreningar, dikning, nätfiske, körning i terrängen, grävningsverksamhet och annan exploatering, verksamhet eller påverkan som innebär att områdets naturvärden skulle skadas, som försvårar för allmänhetens tillträde till området eller som kan påverka områdets relativt opåverkade karaktär. Eftersom området delvis är påverkat av bland annat flottledsrensningar förutsätter ett bevarande och en utveckling områdets värden att återställningsarbeten kan genomföras. Främmande arter som bedöms utgöra ett hot mot ekosystemen i reservatet ska också kunna tas bort i de fall det är möjligt.

Länsstyrelsen bedömer att Kvarnbäckens skydd som Natura 2000-område inte är tillräckligt utan att bäcken har ett behov av kompletterande skydd för att minska risken för negativ påverkan. Bedömningen av Kvarnbäckens höga känslighet för påverkan bygger dels på de höga habitatkrav som bland annat flodpärlmusslan har men även på att området är ett av artens starkare fästen i länet och därför av vikt för artens bevarande.

Grunden för skyddet av Natura 2000 finns i EU:s art- och habitatdirektiv. Direktivets artikel 6 föreskriver en allmän skyddsnorm i form av en skyldighet att vidta skyddsåtgärder för Natura 2000-områden för att förhindra försämringar eller störningar. Att skydd av Natura 2000-områden ska prioriteras i det svenska naturvårdsarbetet är fastlagd i lag (7 kap. 27 § MB) och förordning (16 § FOM). Skyddsbestämmelserna om Natura 2000-områden finns i 7 kapitlet 28 a – 29 §§ miljöbalken (MB).

Tillståndskravet i 28 a § MB innebär att det är förbjudet att utan tillstånd "bedriva verksamheter eller vidta åtgärder som på ett betydande sätt kan påverka miljön" i Natura 2000-områden. Länsstyrelsen bedömer att till-

ståndskravet i miljöbalken inte är ett tillräckligt starkt eller långsiktigt skydd för de känsliga naturvärdena i Kvarnbäcken som i tillräcklig grad säkrar att försämringar eller störningar inte uppkommer. Den bedömningen beror på att det i processen kring tillståndsprövningen finns flera faktorer som kan påverka hur starkt skyddet blir. Dels så omfattar prövningen endast åtgärder som innebär en *betydande* påverkan. Det är också så att det är verksamhetsutövarens ansvar att söka tillstånd och därmed blir det också till stor del upp till verksamhetsutövaren att bedöma vad som är betydande påverkan. Natura 2000-reglerna innebär att det vid prövningar ska göras bedömningar av verksamhetens påverkan på området som ska vara så fullständig och exakt så att det är möjligt att skingra tvivel i fråga om påverkan på området. Att avgöra en aktivitets eller åtgärds påverkan på området kan vara svårt och även kostsamt och tidskrävande. Genom reservatsbildningen görs en samlad och fördjupad bedömning av de naturvärden, hotbilder och skötselbehov som finns.

Hotbilder finns både för vatten- och landmiljön vilket är bland annat är beskrivet i de nationella och regionala strategierna för skydd av sjöar och vattendrag, i bevarandeplanen för Natura 2000-området Vindelälven och i det åtgärdsprogram för flodpärlmussla som finns framtaget. När det gäller hotbilden från skogsbruk och behovet av en ekologiskt funktionell skyddszon kring vattendraget, så har länsstyrelsen bedömt att Kvarnbäckens känsliga miljö kräver sådana inskränkningar i pågående markanvändning att fastighetsägarna har rätt till ersättning. Sådana ersättningsberättigade inskränkningar innebär att regelverksbaserade skyddsformer bör genomföras.

Naturresept är en lämplig skyddsform för områden som Kvarnbäcken som är relativt stora och sammansatta med flera olika värdefulla naturmiljöer med ett sådant skötselbehov att en skötselplan krävs och där det krävs starka restriktioner under lång tid för att värdena ska kunna bibehållas och utvecklas. Länsstyrelsen har bedömt att området därför, i enlighet med miljöbalkens mål om skydd av värdefulla natur- och kulturmiljöer och bevarande av biologisk mångfald (1 kap. 1 § miljöbalken), bör förklaras som naturresept enligt 7 kap. 4 § miljöbalken.

Vattenmiljön hänger intimt samman med omgivande landmiljöer som har en funktion som skyddszon för vattendraget och därför är viktig ur naturvårdsynpunkt. Skyddszonen kan minska avrinning och erosion, fungera som filter för näringsämnen, påverka ljusförhållanden och vattentemperatur, bibehålla fuktigt mikroklimat, tillföra organiskt material och utgör i sig ofta en artrik livsmiljö. I naturreseptet ingår därför förutom vattenmiljöerna även närmaste omgivande marker längs vattendraget och runt mynningsområdena i sjöarna.

Reservatets utformning i remissdokumentet med såväl vattendragets hela sträckning som sjöarnas hela yta byggde på att vattensystemet är tätt sammanknutet och påverkan och flöden sker mellan de olika delarna. Fiskar och andra organismer behöver kunna röra sig fritt mellan olika delar av vattensystemet; det kan handla om lekrområden, uppväxtområden, för att kunna hitta mat eller andra säsongsstyrda förflyttningar. Länsstyrelsen har dock

under beslutsprocessen beaktat kommunens synpunkter (se avsnittet Ärendets beredning) och gjort en avvägning mellan olika intressen på sådant sätt att naturreservatet inte omfattar industriområdet mellan landsvägen och järnvägen, och i sjöarna koncentrerat reservatet till dess inlopp och utlopp där skyddsbehovet är som störst. Stora ansamlingar av fisk kan ske utanför vattendragen i olika delar av året varför restriktioner för nätfiske gäller i sjöarnas mynningsområden. Att det finns en lämplig, stabil och reproducerande stam är speciellt viktigt gällande öring som är värd fisk för flodpärlmusslans larver och därför behövs för att musslorna ska kunna reproducera sig. För de delar av vattensystemet som inte ingår i reservatet så är Natura 2000-lagstiftningen av stor vikt.

Vidare ska länsstyrelsen vid behov arbeta för en långsiktig hållbar förvaltning av fisket inom reservatet genom att främja en diskussion om lämpliga fiskeregler med de olika fiskerättsinnehavarna. När det gäller utplantering av fisk, som kan påverka flodpärlmusslor och naturmiljön på olika sätt så, regleras det i förordning 1994:1716 som anger att tillstånd för utsättning av fisk alltid måste sökas hos länsstyrelsen och att tillstånd får inte ges för sådana fiskarter eller fiskstammar som är olämpliga med hänsyn till vattenområdets särart. Genom länsstyrelsens miljöövervakningsprogram för musslorna kan utvecklingen av beståndet följas och förändringar i beståndets utveckling kan föranleda att reservatets föreskrifter, om bland annat utplanteringar, ändras som en följd av det.

Överensstämmelse med strategier för skydd av värdefull natur

Skyddet av Kvarnbäcken har hög prioritet inom länsstyrelsens uppdrag att skydda värdefull natur. Bevarandet av vattensystemet ligger i linje med antagna nationella och regionala strategier för skydd av sjöar och vattendrag främst genom den rika förekomsten av flodpärlmusslor som visar att Kvarnbäcken är en ringa påverkad miljö där de ekologiska samspelet mellan arter fungerar. Reservatet är en del av en värdestrakt och värdekärna för sötvattensmiljöer och utgör därför en byggsten för en så kallad grön infrastruktur i länet. Området har också värden för friluftslivet genom dess läge som ett tätortsnära naturområde och genom den fiskeverksamhet som sker i områdets sjöar.

Kvarnbäcken är vidare, sedan 2005, klassat som ett nationellt särskilt värdefullt vattendrag enligt kriterier som definierats av Naturvårdsverket, Riksantikvarieämbetet och Fiskeriverket.

Förenlighet med miljömål, friluftsmål och EU-direktiv

Bevarandet av biologisk mångfald och arbetet med att uppnå de av riksdagen antagna miljö kvalitetsmålen är en hörnsten i det nationella miljöarbetet och naturreservat är en av de skyddsformer som utgör basen i det formella skyddet av värdefulla naturområden och biologisk mångfald.

Reservatsbeslutet omfattar 29 hektar vattendrag och sjö, 56 hektar skogsmark (varav 51 ha är produktiv skog) och 8 hektar våtmark med dess arter, strukturer och processer som bidrar till de nationella etappmålen om skydd av vattenmiljöer och skogsmark och i första hand stärker möjligheterna att

nå miljökvalitetsmålet *Levande sjöar och vattendrag* men även miljökvalitetsmålen *Levande skogar*, *Myllrande våtmarker* och *Ett rikt växt- och djurliv*

Reservatet bidrar även till flera av de nationella friluftsmål som regeringen beslutat om, genom att naturmiljöernas upplevelsevärden bevaras och tillgängliggörs.

Vattenmiljöerna inom naturreservatet Kvarnbäcken ingår som biflöde till Vindelälven sedan 2002 i *Natura 2000*, EU:s nätverk av värdefulla naturområden med arter eller naturtyper som är särskilt skyddsvärda ur ett europeiskt perspektiv. Det rika beståndet av flodpärlmussla utgör den främsta anledningen till utpekandet till nätverket och beståndet är bland det mest livskraftiga i länet.

För *Natura 2000*-områden finns krav på reglering av nödvändiga bevarandeåtgärder i EU-direktiv (art-och habitatdirektivet (92/43/EEG)) och i svensk lagstiftning (miljöbalken, områdesskyddsförordningen). Länsstyrelsen bedömer att reservatsbildning, tillsammans med andra skyddsinsatser, är en nödvändig bevarandeåtgärd för att områdets värden ska bestå och för att livsmiljön för främst flodpärlmusslan ska kunna bevaras och vid behov restaureras. Därigenom kan förekomsterna bidra till så kallad gynnsam bevarandestatus, vilket innebär att de utpekade arternas och naturtypens utbredningsområde, areal, populationsutveckling och andra kvaliteter finns och kan bibehållas på lång sikt.

Kvarnbäcken (ID WA81582185 och WA21892400 i VattenInformationssystem Sverige, VISS), Sör-Svergoträsket (ID WA10567773) och Norr-Svergoträsket (ID WA29392633) har i arbetet med EU:s vattendirektiv (2000/60/EG) givits miljökvalitetsnormen god ekologisk status. Naturreservatsbildningen syftar till att säkerställa förekommande naturvärdens långsiktiga bevarande och upprätthållande av rådande miljökvalitetsnorm.

Hushållning med mark- och vattenområden (3 och 4 kap. miljöbalken) och överensstämmelse med kommunala planer

Naturreservatet berör områden som är av riksintresse för naturvården, kulturmiljövården, friluftslivet och rennäringen enligt 3 och 4 kap. miljöbalken, och ska skyddas mot åtgärder som kan påtagligt skada deras värden eller möjligheterna att använda dem för avsett ändamål. Kvarnbäcken är också, som en del av nationalälven Vindelälven, riksintresse med skydd mot vattenkraftsutbyggnad enligt 4 kap. MB. Länsstyrelsen bedömer inte att reservatet påverkar riksintressena negativt eller att några av riksintressena är motstående inom reservatets avgränsning.

Sorsele kommuns översiktsplan redovisar de berörda riksintressena, Norr-Svergoträsket som en fiskeresurs, befintliga industrier och ett område för biltest- och eventverksamhet kring Sör-Svergoträsket som berör reservatets avgränsning. I en detaljplan från 2001, som behandlar djurhållning på fas-

tigheten med den nuvarande beteckningen Abmoberg 3:85, anges att de zoner närmast bäcken som ingår i reservatet ska vara naturmark.

Reservatet avgränsning omfattar området i och kring sjöarnas in- och utlopp samt i övrigt en bäcknära avgränsning och den landareal som berör de kommunala planerna är liten eller överensstämmande med planerna.

Sammantaget så bedömer länsstyrelsen därför utifrån reservatets omfattning att detta beslut om bildande av naturreservatet Kvarnbäcken är förenligt med en från allmän synpunkt lämplig användning av mark- och vattenresurserna samt med för området gällande kommunala planer.

Intresseprövning enligt 7 kap. 25 § miljöbalken

Reservatets föreskrifter bedöms vara nödvändiga för att bevara områdets unika biologiska mångfald; ett av länets rikaste bestånd av flodpärlmusslor som är en indikatorart för ett förhållandevis rent och opåverkat vattendrag. Länsstyrelsen bedömer därför sammantaget att de positiva effekterna av att bevara området överväger de negativa effekterna som orsakas av inskränkningarna i markanvändning. Vid avvägning enligt 7 kap. 25 § har Länsstyrelsen funnit att föreskrifterna inte går längre än vad som krävs för att syftet ska uppnås.

Konsekvensutredning

En konsekvensutredning avser föreskrifter enligt 8 kap. regeringsformen. Det innebär att det är ordningsföreskrifterna för allmänheten, enligt 7 kap. 30 § miljöbalken, som ska konsekvensutredas. Dessa föreskrifter gäller rätten att färdas och vistas, och ordningen i övrigt i området och exemplifieras i förarbetena till miljöbalken (prop. 1997/98:45) som förbud mot åtgärder som annars hade varit tillåtna enligt allemansrätten.

I enlighet med vad som sägs i 4 och 5 §§ förordningen (2007:1244) om konsekvensutredning vid regelgivning, bedömer Länsstyrelsen att de föreslagna ordningsföreskrifterna enligt 7 kap 30 § miljöbalken, innebär så begränsade kostnadsmissiga och andra konsekvenser för allmänhetens möjlighet att färdas och vistas i området att det saknas skäl för en konsekvensutredning av regelgivningen.

Upplysningar

Föreskrifterna under C ovan, enligt 7 kap. 30 § miljöbalken om rätten att färdas och vistas och om ordningen i övrigt inom naturreservatet, gäller omedelbart även om beslutet överklagas.

Utöver föreskrifterna för naturreservatet gäller också generella bestämmelser till skydd för naturmiljön, t.ex:

- verksamheter eller åtgärder som på ett betydande sätt kan påverka miljön i särskilda skyddade områden (t.ex. Natura 2000) kräver tillstånd enligt 7 kap. 28 a-29 b §§ miljöbalken
- fridlysning av alla vilda fåglar och däggdjur samt deras ägg, ungar och bon enligt jaktlagen (1987:259). Vissa andra växt- och djurarter, exem-

pelvis flodpärlmussla, är fridlysta enligt 8 kap. miljöbalken och artskyddsförordningen (2007:845).

- tillstånd för utsättning av fisk måste alltid sökas hos länsstyrelsen. Tillstånd får inte ges för sådana fiskarter eller fiskstammar som är olämpliga med hänsyn till vattenområdets särart. Tillstånd får inte heller ges om det finns risk för spridning av smittsamma sjukdomar. (16 § förordningen (1994:1716) om fisket, vattenbruket och fiskerinäringen)
- inom strandskyddsområdet, som omfattar området inom 100 meter från strandlinjen, får exempelvis nya byggnader ej uppföras eller åtgärder vidtas som väsentligt förändrar livsvillkoren för djur- eller växtarter (7 kap. 15 § miljöbalken)

Före anordnandet av fasta renskötselaneläggningar ska samråd ske med Länsstyrelsen enligt 12 kap 6 § miljöbalken, enligt vad som framgår av 7c § förordningen (1998:904) om täkter och anmälan för samråd.

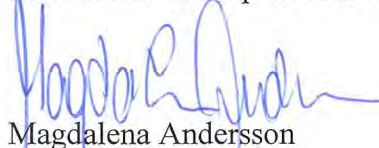
Länsstyrelsen kan med stöd av 7 kap. 7 § miljöbalken medge dispens från meddelade föreskrifter om det finns särskilda skäl och om det är förenligt med förbudet/föreskriftens syfte.

Enligt 29 kap. 2 och 2a §§ miljöbalken gäller bland annat att brott mot föreskrift som meddelats enligt 7 kap. miljöbalken kan medföra straffansvar. Har någon vidtagit åtgärd i strid med meddelad föreskrift, kan länsstyrelsen enligt 26 kap. 9 och 14 §§ miljöbalken vid vite förelägga om rättelse.

Enligt 4 § skogsvårdslagen (1979:429) ska lagens bestämmelser eller föreskrifter inte tillämpas i den mån de strider mot föreskrifter som har meddelats med stöd av 7 kap. miljöbalken.

Detta beslut kan överklagas hos regeringen, Miljö- och energidepartementet, se bilaga 5. Den som vill göra anspråk på ersättning eller kräva inlösen av fastighet ska väcka talan hos mark- och miljödomstolen mot staten inom ett år från det att beslutet på vilket anspråket grundas har vunnit laga kraft. I annat fall går rätten till ersättning eller inlösen förlorad.

Beslut har fattats av landshövding Magdalena Andersson med handläggare Per-Anders Blomqvist som föredragande.



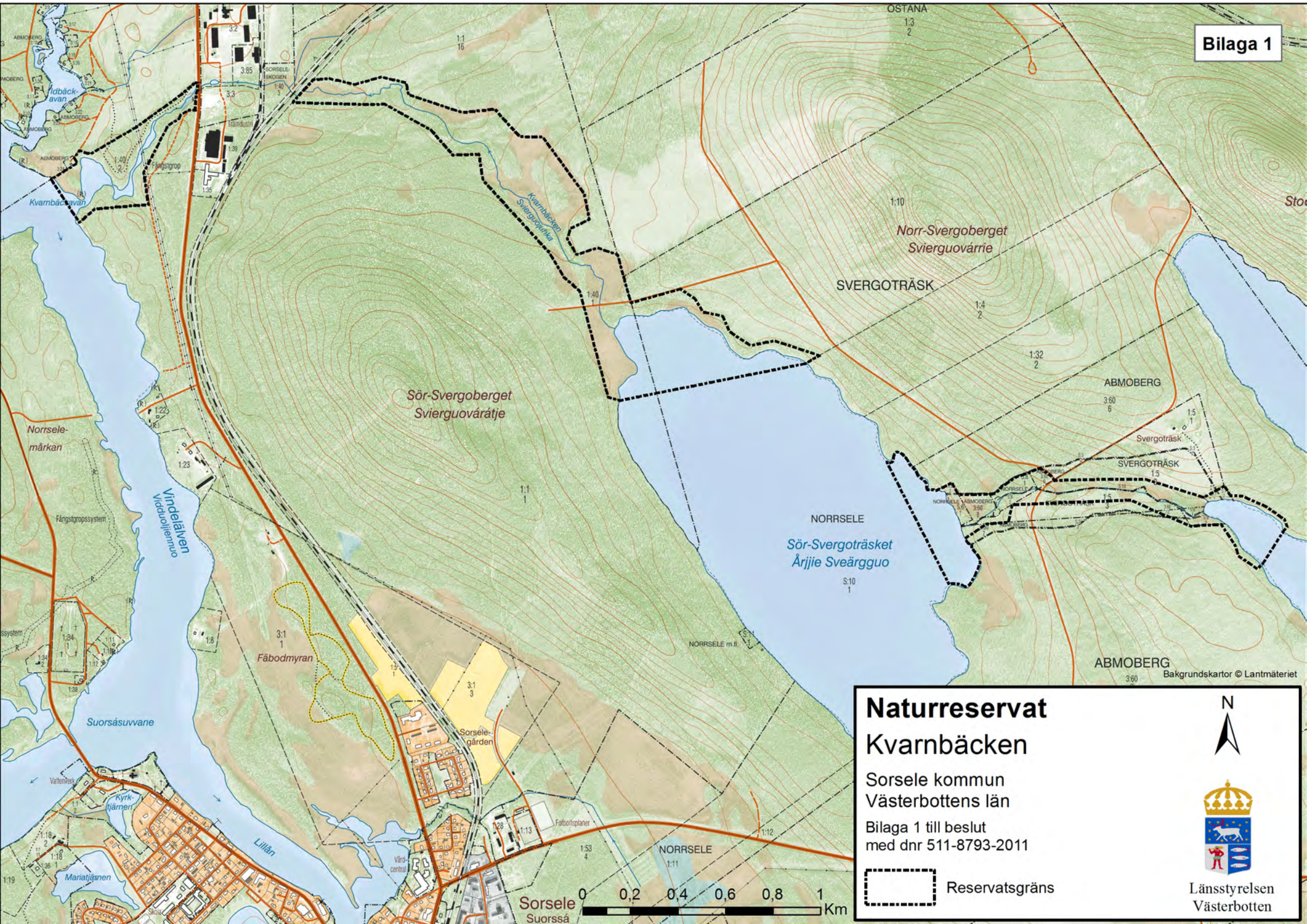
Magdalena Andersson



Per-Anders Blomqvist

Bilagor

1. Beslutskarta
2. Karta över ytor med förbud enligt föreskrift A9
3. Karta över områden med skötselåtgärder enligt föreskrift B5
4. Skötselplan
5. Hur man överklagar



Naturreservat
Kvarnbäcken

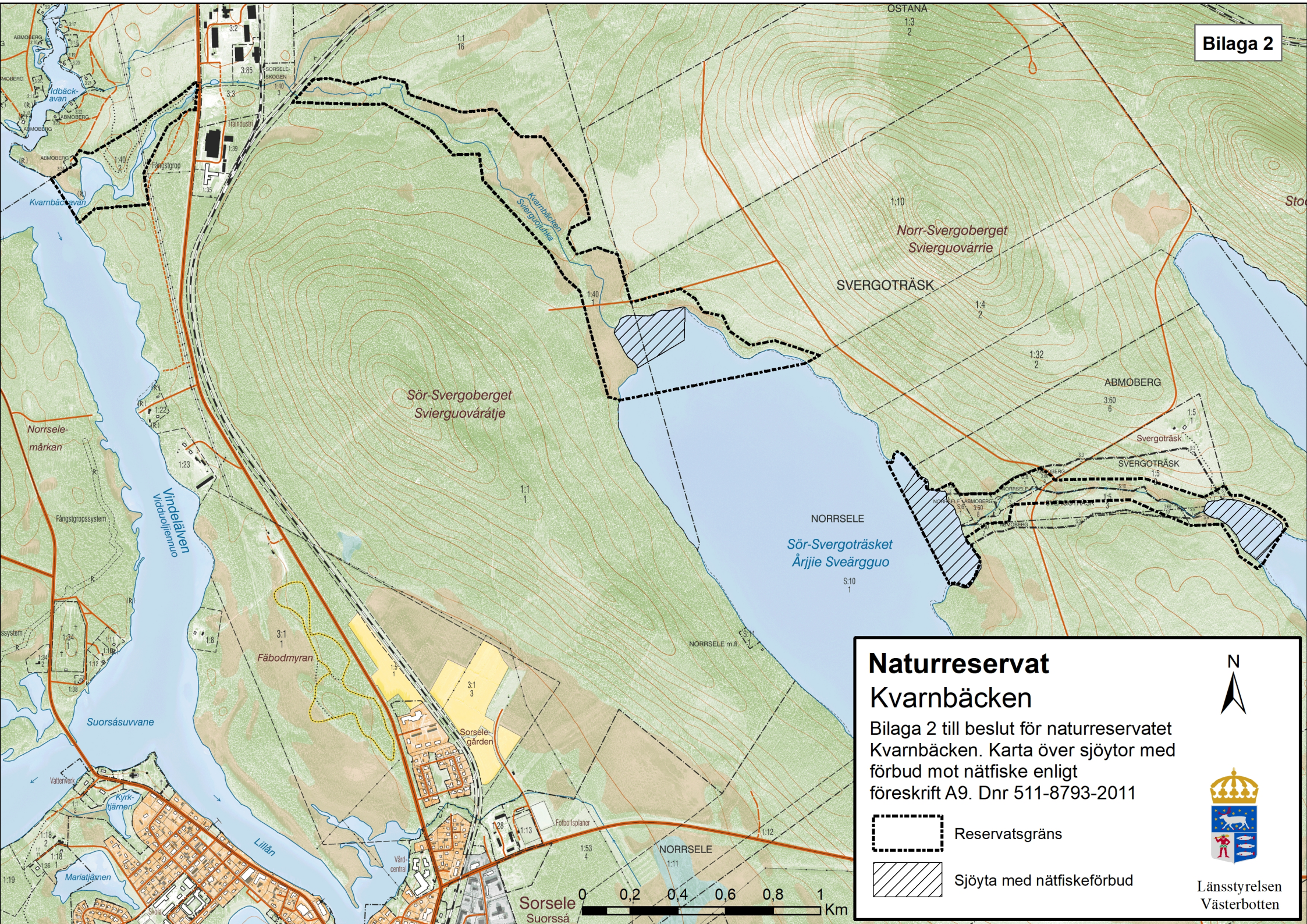
Sorsele kommun
Västerbottens län

Bilaga 1 till beslut
med dnr 511-8793-2011

 Reservatsgräns





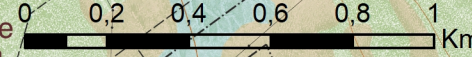
Länsstyrelsen
Västerbotten

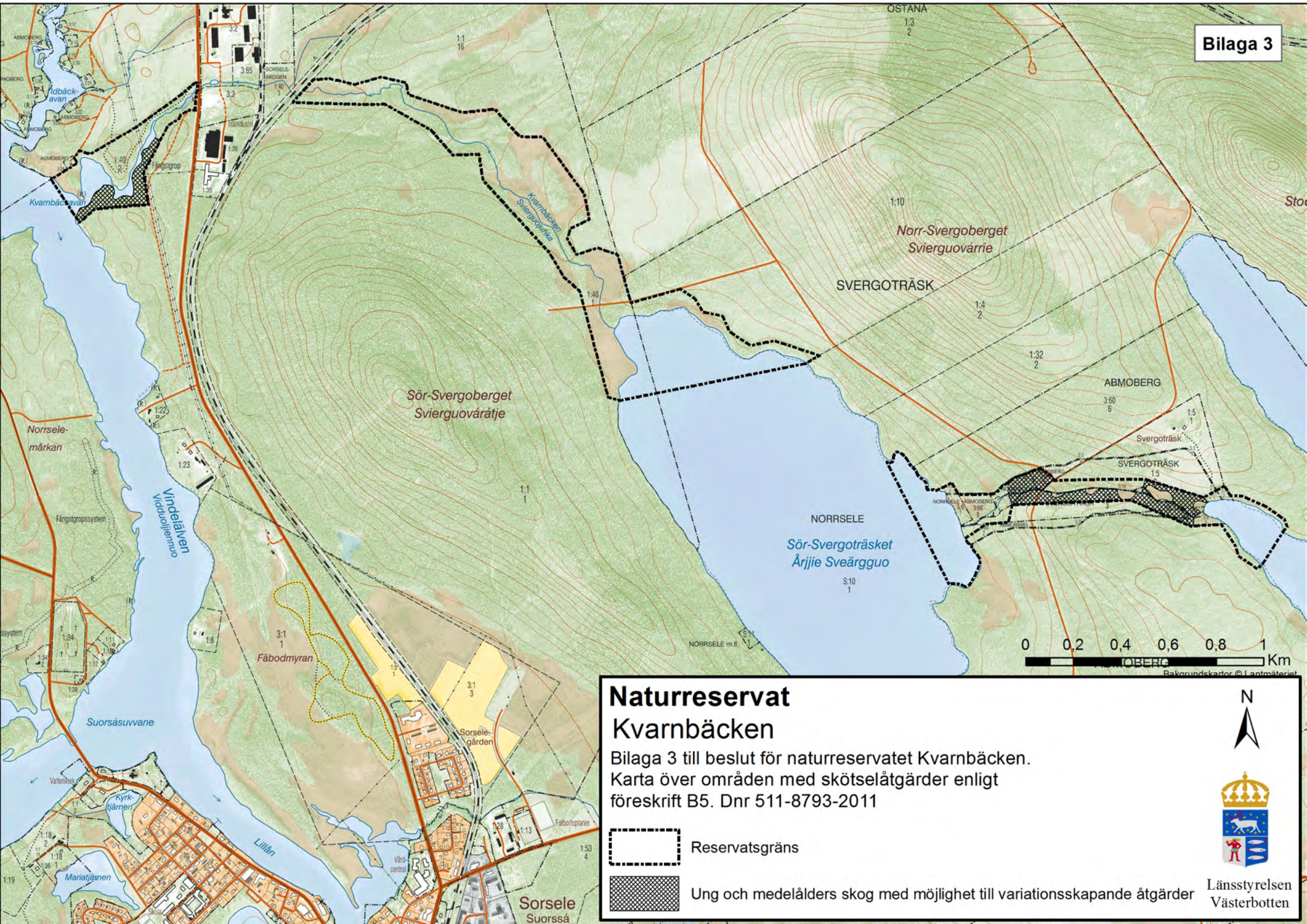


Naturresept
Kvarnbäck

Bilaga 2 till beslut för naturreseptet Kvarnbäck. Karta över sjötytor med förbud mot nätfiske enligt föreskrift A9. Dnr 511-8793-2011

-  Reservatsgräns
-  Sjötyta med nätfiskeförbud






Naturresevat Kvarnbäcken

Bilaga 3 till beslut för naturresevatet Kvarnbäcken.
Karta över områden med skötselåtgärder enligt
föreskrift B5. Dnr 511-8793-2011

 Resevatsgräns

 Ung och medelålders skog med möjlighet till variationsskapande åtgärder





Länsstyrelsen
Västerbotten

Bilaga 4 till beslut om bildande
av naturreservatet Kvarnbäcken

Skötselplan

Datum
2019-11-12

Diarienummer
511-8793-2011

1(20)

SKÖTSELPLAN FÖR NATURRESERVATET KVARNBÄCKEN I SORSELE KOMMUN



Kvarnbäcken i Sorsele kommun. Foto: Länsstyrelsen

Länsstyrelsen i Västerbottens län

Storgatan 71B

901 86 Umeå

Innehåll

1. Syftet med naturreservatet.....	3
2. Prioriterade bevarandevärden.....	3
3. Beskrivning av naturreservatet.....	3
3.2 Naturtypsindelning	4
3.3 Fördjupad beskrivning av reservatet	4
Läge och landskap.....	4
Geologi.....	4
Vattendrag och sjö.....	5
Skog och våtmark.....	8
Restaureringar	8
Friluftsliv.....	10
Kulturhistoria och markanvändning.....	11
Inventeringar och naturvårdsarter	11
4. Natura 2000.....	12
5. Skötselområden för naturtyper med bevarandemål och åtgärder.....	12
5.1 Skötselområde 1: Sjöar och vattendrag med huvudsakligen fri utveckling (349 ha)	13
5.2 Skötselområde 2, äldre barrdominerad skog med fri utveckling (60 ha).....	14
5.3 Skötselområde 3, ungskogar och medelålders skogar med möjlighet till variationsfrämjande åtgärder (7 ha).....	15
5.4 Skötselområde 4, våtmarker med huvudsakligen fri utveckling (8 ha)	16
6. Mål och åtgärder för friluftsliv.....	17
7. Övriga anordningar	18
8. Nyttjanderätter.....	19
9. Utmärkning av gränser.....	19
10. Sammanställning av skötselåtgärder	19
11. Tillsyn och uppföljning	19
11.1 Uppföljning av skötselåtgärder	19
11.2 Uppföljning av bevarandemål	20

Bilagor:

1. Karta över skötselområden för naturtyper
2. Karta över mål och åtgärder för friluftsliv

1. Syftet med naturreservatet

Syftet med naturreservatet är vårda och bevara värdefulla naturmiljöer i form av ett fritt strömmande vattensystem med vattendrag och delar av sjöar som har en hög grad av naturlighet och variationsrikedom. Syftet är också att vårda och bevara omgivande våtmarker och skogar och som har en låg grad av påverkan eller som kan utgöra ekologiskt funktionella kantzoner som skydd för vattenmiljöerna. Områdets helhetsvärden som ett naturområde med dess förhållandevis opåverkade karaktär, ekosystem och biologiska mångfald ska bevaras. Syftet är vidare att skydda och vid behov återställa livsmiljöer för skyddsvärda arter, främst vattensystemets rika bestånd av flodpärlmusslor. Ett syfte är också att inom ramen för bevarandet av biologisk mångfald och naturmiljöer tillgodose behovet av områden för friluftslivet.

Syftet ska uppnås genom att vattendragen, sjöarna och omgivande skogar och våtmarker i huvudsak utvecklas fritt genom naturliga processer. I mer påverkade delar av vattendrag och våtmarker kan struktur och hydrologi återställas för att bevara eller återfå biologiska värden. För områdets yngre skogar finns möjlighet att genomföra åtgärder för att öka variationen eller främja lövandelen. Främmande arter som till exempel contortatall ska kunna tas bort. Åtgärder vidtas för att underlätta för allmänhetens friluftsliv.

2. Prioriterade bevarandevärden

- Fritt strömmande vattendrag med en hög grad av naturlighet
- Rikt bestånd av flodpärlmusslor

3. Beskrivning av naturreservatet

3.1 Administrativa uppgifter

Namn	Kvarnbäcken
NVR-ID	2052323
Dossiernummer	2402411
Natura 2000, områdeskod	Vindelälven SE0810435
Kommun	Sorsele
Län	Västerbotten
Lägesbeskrivning	Ca 3 km norr om Sorsele, ekorutor: 24H4f-h, 24H5f Mittkoordinat (SWEREF 99 TM): 619520, 7271350
Naturgeografisk region	33h, förfjällsregion med huvudsakligen nordligt boreal vegetation
Gräns	Se beslutskarta, bilaga 1
Ägarkategorier	Staten (Naturvårdsverket), privata ägare
Fastigheter	Abmoberg 3:2, 3,3, 3:60, 3:85, Norrsele S:3, S:6-S:10, Sorsele 1:5, 1:40, Svergoträsk 1:5, 1:10
Förvaltare	Länsstyrelsen i Västerbottens län
Totalareal	94,1 ha

Datum
2019-11-12Diarienummer
511-8793-2011

Areal vatten	29,3 ha
Areal våtmark	8 ha
Areal skogsmark	56,1 ha
Areal produktiv skog	50,8 ha

Arealer enligt KNAS (Kontinuerlig Naturtypskartering Av Skyddade områden)

3.2 Naturtypsindelning

Naturtyp enligt KNAS	Areal (ha)
Sjöar och vattendrag	29,3
Tallskog	8,2
Granskog	3,5
Barrblandskog	4,6
Barrsumpskog	3
Lövblandad barrskog	14
Triviallövskog	6,1
Lövsumpskog	4,7
Ungskog inklusive hyggen	6,6
Sumpskogsimpediment	1,1
Övriga skogsimpediment	4,1
Våtmark	7,8
Okarterat	0,9

Naturtypsindelning enligt KNAS (Kontinuerlig Naturtypskartering Av Skyddade områden).

3.3 Fördjupad beskrivning av reservatet

Läge och landskap

Naturreservatet Kvarnbäcken ligger strax utanför Sorsele ligger inom Vindelälvens avrinningsområde. Reservatet är uppdelat i tre delområden och består av delar av ett fritt strömmande vattensystem med huvuddelen av vattendraget Kvarnbäcken och dess inlopp och utlopp i sjöarna Sör-Svergoträsket och Norr-Svergoträsket samt närmast omgivande marker. Från källsjön Norr-Svergoträsket till Kvarnbäckens utlopp i Vindelälven är sträckan ca 6,5 km.

Geologi

Berggrunden inom reservatet består till övervägande del av rödgrå medel- till grovkornig, småporfyrisk granit. Runt större delen av Norr-Svergoträsket i öster består dock berggrunden mörkgrön metabasalt (SGU Berggrundskarta 24 H Sorsele SO). Det relativt stora inslaget av basisk berggrund kan bilda näringsrikare moräner och yt- och grundvatten.

Jordarterna inom reservatet består i huvudsak av morän. Ett smalt stråk närmast Vindelälven består av isälvsmaterial. Sedan rinner bäcken genom ett isälvsroderat moränområde med en stor isälvsränna från nordost, innan bäcken viker upp mot Sör-Svergoträsket. I isälvsrännan finns mindre bergblottningar. Moräntäcket är tunt på bergen runt Sör-Svergoträsket och Norr-Svergoträsket (SGU Kvartärgeologisk karta 24 H Sorsele).

Datum
2019-11-12Diarienummer
511-8793-2011

Naturreservatet Kvarnbäcken (markerat i grönt) ligger strax utanför Sorsele samhälle.

Vattendrag och sjö

Vattendragssträckorna i reservatet är fritt strömmande med en hög grad av naturlighet och variationsrikedom, som skiftar tydligt i karaktär från källa till mynning med täta växlingar mellan små fors- och selmiljöer. Flottning har skett längs vattendraget som i viss omfattning är påverkat av de rensningar som då gjorts. På grund av det så har restaureringar genomförts längs bäcken av länsstyrelsen under åren 2013 och 2014.

Den översta vattendragssträckan mellan Norr-Svergoträsket och Sör-Svergoträsket är ca en kilometer lång. Bäcken är där inte mer än ett par meter bred på många ställen med täta växlingar mellan ett lugnt flöde genom återkommande små, flacka och sankta markpartier och ett stridare flöde där marken faller något mer och omges av skogsmark. Bottnen täcks företrädesvis av grus men mängden block ökar längre nedströms.

Nedströms Sör-Svergoträsket blir bäcken något bredare och rinner vidare i knappt tre kilometer innan den övergår i ett vidare sel omgivet av branta nivor den sista halva kilometern innan Kvarnbäcksavan och mynningen i Vindelälven. Ungefär 1,5 km av sträckan är i anslutning till sankta marker där bäcken får ett lugnare och djupare flöde. Den inledande bäcksträckan efter Sör-Svergoträsket är påverkad av att en ny ca 100 meter lång bäckfåra grävts i samband med ett vägbygge i början av 90-talet. Tusentals döda flodpärlmusslor påträffades då i den torrlagda bäckfåran i samband med länsstyrelsens musselinventering. Sträckan uppströms vägen återställdes delvis i samband med de restaureringsarbeten som genomfördes 2013–2014. Längre nedström får bäcken ett påtagligt slingrande och variationsrikt flöde där den rinner genom ett landskap som omväxlande består lövrika granskogar och öppna eller glest trädäckta våtmarker. Marken är blockrik och den finns en variation av strukturer som sten, block och i viss mån död ved som ligger spriit längs bäckens bredd och sträckning.

Datum
2019-11-12Diarienummer
511-8793-2011

Närmare väg 363 passerar bäcken under ett par broar och rinner sen, utanför reservatet, genom ett område med industritomter där bäcken omges av öppen sten- och grusklädd mark och där den grävts om för att fylla en funktion som branddamm/sedimentationsdamm.

Bäcken passerar en bit längre nedströms under den kvarnbyggnad som står mitt i bäckfåran. Passagen genom kvarnen har tidigare delvis varit ett vandringshinder pga. den höga vattenhastigheten och fallhöjden genom dammluckan, något som åtgärdades som en del av de restaureringar som genomfördes 2014.

Längs flera delar av bäckens sträckning är variationen i vattendraget stor med mindre djuphål, växlande strömmar, kurvor och ett slingrande lopp. Flera små förgreningar skapar små kvillområden med en stor variation av flöden och en större heterogenitet av växt- och djursamhällen. Från de omgivande markerna kommer också flera små biflöden eller utströmningsområden omgivna av videsnår som är små högproduktiva miljöer. Bäckbotten har en stor variation i djup och storlekar av sten och block. Mängden död ved är på många ställen påfallande stor med en mosspåväxt som har potential att hysa en rik mångfald av mossor. En del av den döda veden är naturlig men huvuddelen består av s.k. kulturved, rester av olika flottningslämningar. En av orsakerna till vattendragets mångfald av strukturer är de restaureringar som genomförts i de flottledsrensade sträckorna då rensat material och flottledslämningar återförts till vattendraget.



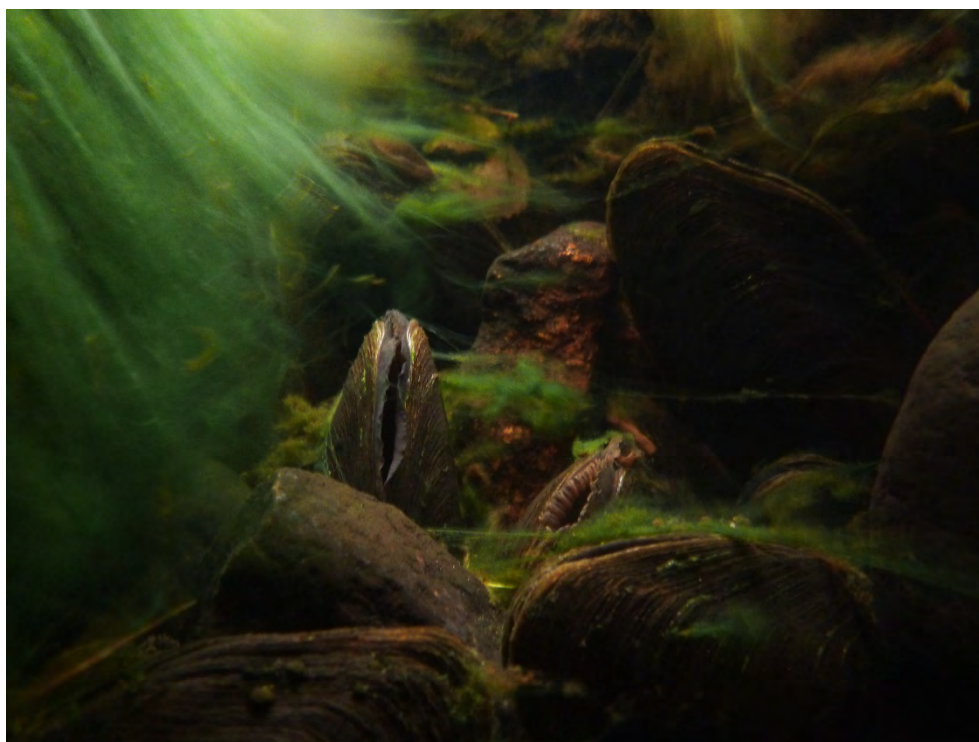
Bitvis finns stora mängder död ved i bäcken, både naturlig ved och s.k. kulturved, rester av olika flottningslämningar. Foto: Länsstyrelsen

Markfuktigheten är relativt hög, den största delen av reservatet består av blöta till friska-fuktiga områden. Närmast vattendrag och sjö på fuktig och blöt mark får skogen på många ställen karaktär av sumpskog med zoner som

Datum
2019-11-12Diarienummer
511-8793-2011

är örtrika. Starrbevuxna tuvor, gräs, vass och olika videbuskar täcker många av strandmiljöerna. Botten mellan blocken består av sten, grus, och sand. I de näringsfattiga, snabba och syrerika vatten med stenig botten är vegetationen sparsam med trådformiga grönalger, näckmossa och andra fontinalis-mossor som fläckvis växer i tuvor på stenarna ovan och under vattnet. De mer lugnflytande partierna är mer rikt bevuxna med en variation av starrväxter, fräkenväxter, slingeväxter och nateväxter.

Kvarnbäcken hyser ett av länets större kända reproducerande bestånd av flodpärlmussla. De återkommande inventeringar som genomförts har visat att det finns en sammanhängande population på ca 140 000 flodpärlmusslor. Individtätheten av musslor i bäcken är den högsta kända i länet och bland de 10 högsta i landet. Även föryngringen av musslor är god, Kvarnbäcken är ett av de vattendrag i länet med den högsta andelen musslor under 50 mm i storlek. Sammantaget har beståndet ett ”mycket högt skyddsvärde” enligt Naturvårdsverkets handledning för miljöövervakning. Den rika förekomsten av reproducerande flodpärlmusslor visar på Kvarnbäcken som en ringa påverkad miljö med en god förekomst av värdfisken öring, ett permanent vattenflöde, relativt hög vattenhastighet och ett klart, syrgasrikt, näringsfattigt och välbuffrat vatten med stabilt pH samt botten som företrädesvis består av grus och sten av varierande storlek.



Flodpärlmusslorna i Kvarnbäcken, här från sträckan nedströms Sör-Svergoträsket, står tätt i många delar av bäcken. Länsstyrelsens inventeringar har visat att det finns en population på ca 140 000 musslor. Foto: Länsstyrelsen

Vattenkvaliteten är generellt god men halterna av kvicksilver, som är höga för en stor del av länets vatten på grund av atmosfäriskt nedfall under lång tid, gör att reservatets vattenmiljöer inte uppnår miljökvalitetsnormen god kemisk status.

Utöver ett relativt gott bestånd av öring så finns harr i de strömmande delarna av bäcken. Utöver ovanstående arter finns abborre, harr, lake, röding, sik och småspigg i området sjöar. Spår av utter påträffas också längs vattendraget.

Skog och våtmark

Skogarna i reservatet ligger huvudsakligen i ganska nära anslutning till vattenmiljöerna och är främst grandominerade med ett bitvis rikligt lövinslag av främst björk. Tall dominerar i mindre ungskogspartier, närmare Vindelälven på torra backar och i anslutning till Sör-Svergoträsket. Där är tallskogen naturskogsartad med en större mängd gamla, grova träd och död ved.

Huvuddelen av skogen är mogen eller äldre skog som är ca 80–150 år och främst växer på frisk till fuktig mark. Vissa partier i anslutning till vatten eller våtmark är sumpskogsartad. Närmare vattnet finns också ofta enstaka äldre träd i en smal zon som varit mer eller mindre förskonad från huggningar; 200–250 år gamla granar eller tallar kan finnas spridda längs stora delar av bäcken. Stora partier är dock tydlig påverkat av skogsbruk.

Ungskogar eller medelålders skog omger delar av vattendraget, speciellt på sträckan mellan sjöarna. De mest lövrika partierna i den centrala delen är också lövskogar uppkomna efter tidigare avverkningar.

Mindre eller större ytor med sankmarker följer vattendragets sträckning. Det handlar högre upp i systemet om små, relativt näringsfattiga skogbevuxna myrar med små barrträd och glasbjörk som vanliga trädslag och med fält- och bottenkikt som domineras av vitmossor, halvgräs och ris. Längre nedströms sträcker sig delar av större öppna mossar och kärr in i reservatet. Ytorna är relativt mångformiga i liten skala med genomgående vitmossdominerad fattig eller intermediär vegetation. Öppet vatten finns i form av ett par små gölar som i huvudsak är vegetationslösa med undantag för en smal vassbård. Hydrologin är förhållandevis ostörd men närmare väg 363 finns påverkan av bl.a. diken.

Restaureringar

Under 2013 och 2014 genomfördes en större restaureringsinsats längs Kvarnbäcken. Syftet har varit att återställa de mest flottledspåverkade sträckorna och återskapa en mer naturlig, ursprunglig och variationsrik vattenmiljö och förbättra livsmiljön för vattenlevande organismer. Insatserna genomfördes längs stora delar av vattendraget och som följd har vattendragsbredden generellt ökat, strömhastigheten minskat och samtidigt har djupet ökat genom att stenarna som läggs i bäcken både ökar vattnets utbredning och bäckens djup. Under 2013 genomfördes främst manuell restaurering och under 2014 användes en grävmaskin för vissa åtgärder.



Kvarnbäcken nedströms Sör-Svergoträsket. Samma sträcka av bäcken före och efter restaurering. Foto: Länsstyrelsen

Under restaureringsarbetet har följande åtgärder genomförts:

- Upprensade block och stenar har återförts till vattendraget.
- Lekbottnar har återställts och konstruerats.

Datum
2019-11-12

Diarienummer
511-8793-2011

- Flottledslämningar och andra onaturliga vandringshinder har undanröjts.
- Mindre träd och gammalt flottledstimmer har tillförts ån.
- Passagen genom kvarnens dammlucka har trösklats upp med sten för att minska vattenhastighet och fallhöjd.
- Kvarvarande rester av dammar i sjöutloppen har ersatts med trösklar.
- Den tidigare omgrävda och raka sträckan uppströms vägövergången vid Sör-Svergoträsket har breddats med återförda block.

Friluftsliv

Besökare kommer främst till området för fisket i sjöarna, för att besöka miljön kring kvarnen eller bara för att uppleva tätortsnära natur. Fisket i speciellt Norr-Svergoträsket är uppskattat pga. förekomsten av grov röding och öring.

Förslag på platser att besöka i reservatet: Reservatets entré ligger nära kvarnen där det bland glesa tallar finns grillplats, en informationsplats om reservatet och andra anordningar. Det går en stig genom tallskogen som följer bäckens lopp ned mot Vindelälven. Längs bäcken finns chans att få se strömstaren sitta på en sten vid vattenbrynet. För att få närmare kontakt med musslornas miljö kan man också åka dit skogsbilvägen korsar bäcken mellan sjöarna och försöka spana på lekande öringar och hundraåriga musslor.



Reservatets entré ligger i anslutning till kvarnen som ligger mitt bäckfåran. Foto: Länsstyrelsen

Kulturhistoria och markanvändning

Fornlämningar och andra kulturhistoriska lämningar: De dokumenterade fornlämningar eller kulturlämningar som finns i reservatet ligger nedströms väg 363 och består av:

- En så kallad skvaltkvarn med benstamp som byggdes i slutet av 1800-talet.
- Två fångstgropar och tre boplatser

Flottnings: Det är tydligt att bäcken använts under flottningsperioden vilket visar sig i form av stenar, block och grusmassor rensats upp för att underlätta timmertransporten. Dammar har använts för att höja och säkerställa en tillräcklig vattennivå. På vissa ställen har bäckfåran rätats ut för att ytterligare underlätta transporten.

Rennäring: Kvarnbäcken ligger inom riksintressen för rennäringen som omfattar renflyttningssleder som följer vattendragen och sjöarna. Området har följaktligen nyttjats av renskötseln under en längre tid.

Skogsbruk: Avrinningsområdet består till stor del av barrskog och det är tydligt att det på sina ställen bedrivits och bedrivs ett storskaligt skogsbruk. Andra delar bär mer måttligt med spår av äldre tiders nyttjande och där är spridda stubbar de spår som finns efter plockhuggningar.

Sågverksamhet: Bäcken passerar utanför reservatet några industritomter där sågverksamhet tidigare bedrivits med början på 70-talet. Från starten omfattade verksamheten bl. a. sågning, hyvleri och tryckimpregnering. Idag pågår djurhållning i vissa av byggnaderna och delar av de öppna ytorna nära bäcken används bland annat som virkesupplag. På grund av sågverket och den träimpregnering som tidigare bedrivits så har marken bedömts vara ett förorenat område med behov av miljöteknisk undersökning och riskklassificering enligt Naturvårdsverkets riktlinjer. Resultatet av den undersökning som gjordes under 2016 visade att inga betydande föroreningar påträffades som skulle föranleda vidare undersökningar eller efterbehandlingsåtgärder. De största källorna till påverkan på Kvarnbäcken status som undersökning påvisade utgjordes av mynningsrör för avlopp som avrinner från området med djurhållning.

Biltestverksamhet: Biltester sker vintertid på Sör-Svergoträsket.

Inventeringar och naturvårdsarter

Flera olika inventeringar har genomförts i reservatet. Följande skyddsvärda eller på annat sätt naturvårdsintressanta arter har påträffats (kategorisering enligt Artdatabankens Rödlista 2015 där NT = nära hotad, VU = sårbar, EN = starkt hotad):

- Flodpärlmussla (EN): länsstyrelsens inventeringar har visat på en population på ca 140 000 individer. Data från det senaste inventeringstillfället som genomfördes 2008 i bäckens övre sträcka visade på en populationstäthet på ca 14 musslor/m². Andelen små musslor under 50 mm (föryngringen) var ca 30 %. Vid en

sammanvägning av dessa värden har Kvarnbäcken som flodpärlmusselvatten skyddsvärdesklassen *mycket högt skyddsvärde*.

- Fiskarter: Genomfört elfiske i vattendraget har noterat lake och öring som finns i hela systemet. Nätprovfisken har visat förekomst av abborre, harr och sik i Sör-Svergoträsket och lake, röding, småspigg och öring i Norr-Svergoträsket. Både röding och öring har utplanterats vid ett flertal tillfällen.
- Utter (NT) har påträffats i samband med länsstyrelsens inventeringar för miljöövervakning.

4. Natura 2000

Vattendraget och sjöarna inom naturreservatet ingår, som biflöde till Vindelälven, sedan 2002 i *Natura 2000*, EU:s nätverk av värdefulla naturområden med arter eller naturtyper som är särskilt skyddsvärda ur ett europeiskt perspektiv. För Natura 2000-området Vindelälven finns en bevarandeplan i vilken det anges vad som krävs för att upprätthålla gynnsam bevarandestatus för utpekade arter och naturtyper. Målen och åtgärderna i denna skötselplan är utformade för att i huvudsak överensstämma med de mål som finns i bevarandeplanen.

Följande arter och naturtyper, enligt Art- och habitatdirektivet, finns eller har påträffats i reservatet och är en del av det som utgjort grund för utpekandet av Vindelälven som Natura 2000-område och är de prioriterade bevarandevärden som ska bevaras inom Natura 2000-området:

Utpekade arter inom Natura 2000-området Vindelälven

Flodpärlmussla (*Margaritifera margaritifera*)

Utter (*Lutra lutra*)

Utpekade naturtyper inom Natura 2000-området Vindelälven

Mindre vattendrag

Myrsjöar

5. Skötselområden för naturtyper med bevarandemål och åtgärder

Reservatet är indelat i 3 skötselområden med utgångspunkt från de övergripande naturtyperna i området samt de åtgärder som ska genomföras inom respektive skötselområde (bilaga 1).

För varje skötselområde redovisas bevarandemål som beskriver vilket tillstånd som ska bevaras eller uppnås i skötselområdet och därmed ge en tydlig bild av hur reservatets syfte ska tillgodoses. För varje skötselområde redovisas också de skötselåtgärder som behöver vidtas i området för att syftet med naturreservatet ska kunna uppnås och som får genomföras av länsstyrelsen, som förvaltare av reservatet, i enlighet med reservatets

föreskrifter. Skötselområdets bevarandetilstånd anses gynnsamt när dessa bevarandemål är uppnådda.

5.1 Skötselområde 1: Sjöar och vattendrag med huvudsakligen fri utveckling (29 ha)

Skötselområdet består av samtliga sjöpartier, vattendrag och deras svämplan (dvs den yta som påverkas av återkommande översvämningar) i reservatet från källsjön Norr-Svergoträsket till Kvarnbäckens mynning i Vindelälven. Flodpärlmusslor förekommer i samtliga delsträckor av Kvarnbäcken där strömhastighet och andra habitatkrav är uppfyllda. Kända förekomster saknas i den nedersta mer lugnflytande kilometern av vattendraget.

Flera av de mer strömmande delarna av vattendragen är påverkade av flottledsrensningar och därför har restaureringsåtgärder, i form av bland annat borttagna vandringshinder, återförda block och stenar samt anlagda lekbottnar, genomförts av länsstyrelsen under åren 2013–2014. Passagen förbi kvarnbyggnaden i den nedersta delen av vattendragets har också förbättrats.

Utsättning av öring och röding har genomförts i sjöarna vid ett flertal tillfällen under 1990- och 2000-talen.

Närmare väg 363 finns möjlig påverkan från diken. Mellan reservatets två västliga delar i anslutning till den industritomt som används för djurhållning så mynnar avloppsrör i bäcken som bedömts vara en av de största källorna till påverkan på bäcken.

Bevarandemål

Vattendragen och deras flöden ska vara naturliga och förbli i huvudsak opåverkade av vattenreglering, rensning eller kanalisering, med naturliga vattenståndsfuktuationer och stränder där typiska växtarter ska finnas. Vattenvägar ska vara fria från vandringshinder och strukturer skapade av människa, förutom där det finns höga kulturvärden. Vattenkvaliteten ska vara god med en försumbar belastning av grumlande, försurande och övergödande ämnen för att bl.a. flodpärlmusslan ska ha en bra livsmiljö. Främmande arter och fiskstammar ska inte ha mer än en försumbar påverkan på vattenmiljöernas artsammansättning, konkurrenssituation och funktion. En livskraftig och förnygrande population av öring ska finnas vilket är nödvändig för att flodpärlmusslan ska kunna föryngra sig. Typiska arter ska förekomma.

Flodpärlmussla ska finnas i området och dess population ska inte minska. Populationen ska vara reproducerande och innehålla musslor i alla åldersklasser.

Arealen sjöar och vattendrag ska vara minst 29 ha

Skötselåtgärder

Den övergripande skötselriktningen är fri utveckling utan åtgärder.

Restaureringar har genomförts längs huvuddelen av vattendragets sträckning men om det bedöms nödvändigt kan dock fler sträckor restaureras för att efterlikna ett mer ursprungligt tillstånd innan flottningen, genom att

Datum
2019-11-12Diarienummer
511-8793-2011

exempelvis lägga ut uppensade block och sten, öppna avstängda sidofårar, etablera lekomyråden för fisk, återställa igenslammade bottnar eller tillföra död ved till vattendraget. Vid en sådan åtgärd ska ved främst tillföras från området utanför den närmaste kantzonen eller enstaka barrträd i kantzonen användas som tränger lövträd och i övrigt saknar naturvärden. Om det bedöms nödvändigt kan diken helt eller delvis läggas igen för att minska tillförseln av finpartikulärt material till vattendragen.

Utredning av behov ska föregå återställningsarbeten och alla åtgärder ska ske med stor försiktighet för att minimera grumling, störning av bottensubstrat och påverkan på musslor, fisk och andra organismer. Återställningsarbeten får inte heller medföra skador på kvarnbyggnaden.



Området mellan vägen och älven är en fin sträcka som lämpar sig väl för en vandring längs bäcken. En stig följer det kuperade landskapet genom gles tallskog. Foto: Per-Anders Blomqvist

5.2 Skötselområde 2, äldre barrdominerad skog med fri utveckling (49 ha)

Skötselområdet består av den i huvudsak äldre barrdominerade skogen som finns i reservatet. Huvuddelen av skogsmarken ligger nära vattnet och har en funktion som en ekologisk funktionell kantzon. Det innebär att den, så bra som möjligt, fungerar som energikälla, livsmiljö, klimatanläggning och reningsverk och därmed skapar goda ekologiska förhållanden i vatten, på stranden och i fastmarkszonen närmast vattnet för att medge att arter beroende av närhet till ytvatten kan fortleva.

Datum
2019-11-12Diarienummer
511-8793-2011

Skogen domineras omväxlande av gran och tall. Den äldre, mellan 100–150 år gamla, skogen mellan sjöarna är huvudsakligen grandominerad med ett inslag av björk på mellan 10 och 20 procent. Även nedan Sör-Svergoträsket dominerar granen men inslaget av löv är på många håll större på skogsholmar och nära vatten. Gammal tall finns främst nära Vindelälven och i anslutning till Sör-Svergoträsket där skogen är naturskogsartad med en större mängd gamla, grova träd och död ved.

Bevarandemål

Skötselområdet ska innehålla allmänt till rikligt med naturskogsstrukturer såsom döda och döende träd, skiktning samt spridning i ålder och diameter. Skogen ska huvudsakligen präglas av naturliga processer såsom trädens åldrande och döende, stormfällningar, insekters och svampars nedbrytning av ved samt nyetablering av träd i skogen. Som en del i skogens naturliga utveckling kan dessa processer medföra att området periodvis kan komma att få en förändrad karaktär. Skogen ska fylla en funktion som en ekologiskt funktionell kantzon kring vattendragen och sjöarna. Typiska arter ska förekomma.

Arealen äldre barrdominerad skog ska vara minst 49 ha.

Skötselåtgärder

Inga skötselåtgärder. Området ska utvecklas fritt genom naturliga processer.

5.3 Skötselområde 3, ungsogar och medelålders skogar med möjlighet till variationsfrämjande åtgärder (7 ha)

Skötselområdet består av den ungsog och medelålders skog (ca 10–70 år gammal) som omger delar av vattendraget.

Skogarna är homogena och i huvudsak grandominerade längs bäcksträckan mellan sjöarna. Vid utloppet till Vindelälven dominerar tall. Upp till en tiondel av skogen består av löv, främst i de delar som ligger närmast vattnet. Skogarna har ringa eller begränsade naturvärden i sig men har en funktion som skyddszon till vattendraget.

Genom att utföra selektiva röjningar, frihuggningar eller andra åtgärder som ökar variationen i ålder, höjdsikt, trädslag och buskar kan man snabbare möjliggöra utvecklingen av en mer funktionell kantzon som skapar goda ekologiska förhållanden i vatten, på stranden och i en fastmarkszon för att medge att arter beroende av närhet till ytvatten kan fortleva.

Bevarandemål

Skogarna ska skötas så att de på lång eller kortare sikt utvecklas mot en ekologiskt funktionell kantzon vilket innebär att den, så bra som möjligt, fungerar som energikälla, livsmiljö, klimatanläggning och reningsverk för vattendraget. Skogen ska också ges möjlighet att successivt utveckla höga natur-

skogsvärden och skogen ska på sikt präglas av naturliga processer och innehålla naturskogsstrukturer motsvarande de bevarandemål som angetts för skötselområde 2.

Skötselåtgärder

Den huvudsakliga skötselriktningen är fri utveckling utan åtgärder.

Genom att lämna området för fri utveckling så kommer självgallring på sikt att skapa luckor, bidra med död ved och i luckorna kan nya plantor etablera sig. Zonen kommer på sikt att bli skiktad och olikåldrig och utveckla funktioner som är positiva för vattenmiljön.

Om det bedöms nödvändigt ska det vara möjligt att utföra t.ex. selektiva röjningar, frihuggningar eller andra åtgärder med syfte att skapa en mer varierad skog. Det kan handla om att:

- I lövriska partier röja bort en stor del av barrträden och låta det unga lövet utvecklas. Det blir då en lövdominerad zon närmast vattendraget, med inslag av barrträd. På några utvalda ställen röja fram enstaka stammar som får utrymme att utvecklas. Dimensionstillväxten på dessa kan få en skjuts och de blir bra inslag som ger variation bland övriga klenare träd. De blir också ett viktigt tillskott som grov död ved på sikt.
- Där barrträd dominerar skapa luckor och röja fram enstaka stammar för att få variation i ålder, dimension och skiktning på sikt.
- Hugga luckor längs begränsade sträckor, eller gallra relativt hårt ner mot vattnet för att göra kantzonen på sikt mer funktionell ur ett vattenperspektiv.

5.4 Skötselområde 4, våtmarker med huvudsakligen fri utveckling (8 ha)

Skötselområdet består av våtmarker som i de övre delarna av området har en förhållandevis ostörd hydrologi. Det finns både glest trädtäckt myr med tall och gran samt öppnare myrtyper. Våtmarkerna är till större delen en fungerande del av en ekologiskt funktionell kantzon runt vattendraget.

Närmare väg 363 finns lokal påverkan från diken och där finns också påverkan från korsande järnväg och en industritomt.

Bevarandemål

Hydrologin ska vara i huvudsak ostörd och det ska inte finnas några avvattande eller tillrinnande diken eller körspår som medför mer än en försumbar negativ påverkan. Skötselområdet ska präglas av naturliga processer såsom nederbörd, grundvattenflöden och översvämningar. Grundvattenytan ska variera naturligt och vara hög under större delen av året. Våtmarkerna ska fylla en funktion som en ekologiskt funktionell skyddszon kring vattendraget. Typiska arter ska förekomma. Arealen våtmarker ska vara minst 8 ha.

Skötselåtgärder

Den övergripande skötselriktningen är fri utveckling utan åtgärder. Om det bedöms nödvändigt kan dock diken helt eller delvis läggas igen för att minska påverkan på våtmarkens hydrologi samt minska tillförseln av finpartikulärt material till vattendragen. En igenläggning bör ske på så sätt att påverkan på fastigheterna utanför reservatet minimeras.



Flodpärlmussleinventering i en mer lugnflytande sträcka av Kvarnbäcken. Bäckens rinner genom flera små trädbevuxna våtmarker. Foto: Länsstyrelsen

6. Mål och åtgärder för friluftsliv

För reservatets friluftslivsvärden anges här mål som beskriver vilket tillstånd som ska bevaras eller uppnås och därmed ge en tydlig bild av hur reservatets syfte ska tillgodoses. Här redovisas också de skötselåtgärder som behöver vidtas i området för att syftet med naturreservatet ska kunna uppnås och som får genomföras av länsstyrelsen, som förvaltare av reservatet, i enlighet med reservatets föreskrifter (bilaga 2).

Tillgängligheten till reservatet är god eftersom väg 363 och en skogsbilväg korsar området. Det finns möjlighet att parkera ett flertal bilar nära kvarnen i anslutning till väg 363 och det går också att parkera enstaka bilar längs skogsbilvägen som går mellan sjöarna. Området har friluftslivsvärden kopplat till fisket, miljön kring kvarnen och möjligheten att uppleva och nyttja natur.

Mål för friluftslivet

Det övergripande målet för friluftslivet är att reservatet ska vara tillgängligt för naturupplevelser, rekreation och naturstudier utifrån sina befintliga förutsättningar. Ökningen av besökarantalet till reservatet bedöms inte bli så stor att det finns behov att anlägga ytterligare möjligheter till parkering.

Det ska vara möjligt att på olika sätt få information om naturreservatet inför och under besök i området. Information om reservatet ska finnas på länsstyrelsen hemsida eller via andra tekniska lösningar.

Informationen på skyltar i området ska vara lättläst och fokusera på upplevelser i området samt ha informativa kartor. Informationen ska bidra till att syftet med områdesskyddet uppnås. Områdets skyltar och friluftsanordningar ska vara i gott skick och underlätta för besökare att uppleva området.

Åtgärder för friluftslivet

- En entré till reservatet, med möjlighet att parkera minst 2–3 bilar, ska finnas vid kvarnen i anslutning väg 363.
- Två informationsplatser, utformade i enlighet med Naturvårdsverkets anvisningar, ska sättas upp och underhållas i anslutning till reservatet. Det ska på skyltar finnas en karta över reservatet, en lägesbeskrivning av skyltens plats i förhållande till reservatet samt en beskrivning av naturmiljöerna och flodpärlmusslan och föreskrifter för allmänheten. Det ska finnas möjlighet att anlägga en stig och informationsplats längs Kvarnbäckens övre sträckning. Informationsplatserna ska ha en utformning som stimulerar och underlättar barns och ungdomars förståelse.
- Det ska finnas möjlighet att sätta upp informationsskyltar om genomförda restaureringar.
- Information om Kvarnbäckens naturreservat ska på länsstyrelsens webb, via appar och andra tekniska lösningar publiceras utifrån tillgängliga resurser och prioriteringar tillsammans med information om andra naturreservat i länet.

7. Övriga anordningar

I och i anslutning till naturreservatet finns flera vägar, broar och andra anordningar som inte kommer att förvaltas inom ramen för naturreservatets primära skötsel. Underhåll och annat inom reservatet är tillåtet i enlighet med reservatets föreskrifter. Följande övriga anordningar finns i reservatet:

- Två bilvägar korsar reservatet. Av vägarna är en allmän väg (väg 363).
- Strax nedströms väg 363 finns en kvarnbyggnad med intilliggande grillplats och parkering. En stig följer den nedersta delen av bäcken mellan väg 363 och älven.

- En vandringsled, Skibbikkeleden, korsar reservatet vid Kvarnbyggnaden. Skibbikkeleden är ca 7 km lång och går från Sorsele centrum till badstranden vid Skibbikkeudden, ett par km nordväst om reservatet.
- En kraftledning korsar reservatet nära utloppet i Vindelälven.

8. Nyttjanderätter

Jakt och fiske får bedrivas av jakt- och fiskerättsinnehavare enligt gällande lagstiftning och i enlighet med gällande reservatsföreskrifter.

9. Utmärkning av gränser

Reservatet ska hållas väl utmärkt enligt svensk standard och Naturvårdsverkets anvisningar. Gränserna bör ses över och målas om vid behov.

10. Sammanställning av skötselåtgärder

Skötselåtgärd	Var	Prioritet ¹
Gränsmarkering	Se bilaga 2	1
Montering och underhåll av informationsplatser	Se bilaga 2	1
Selektiva röjningar och frihuggningar i ung och medelålders skog	Se bilaga 1	3
Hydrologisk återställning av vattendrag och våtmarker vid behov	Se avsnitt 5.1 och 5.4	3

¹Siffran anger prioriteringsordning om genomförandet av skötselåtgärderna begränsas av tillgängliga resurser, där 1 är högsta prioritet och 3 lägsta.

11. Tillsyn och uppföljning

Länsstyrelsen ansvarar för tillsyn och uppföljning av naturreservatet. Tillsynen ska utföras enligt en aktuell tillsynsplan. Tillsynen innefattar tillsyn av att reservatsföreskrifterna efterlevs och även skösel tillsyn där det ingår kontroll av skyltar och andra friluftsanläggningar samt att planerad skötsel utförs. Brister och fel ska dokumenteras och åtgärdas.

11.1 Uppföljning av skötselåtgärder

I samband med att skötselåtgärder utförs ska utgångsläget innan åtgärden, tidpunkt för åtgärd, åtgärdens omfattning och utförande samt uppnått resultat dokumenteras för att möjliggöra en långsiktig uppföljning.

11.2 Uppföljning av bevarandemål

Områdets bevarandemål ska följas upp enligt fastställda metoder för uppföljning av skyddad natur. Uppföljningen kommer att ske utifrån reservatets skötselområden (bilaga 1) och enligt indelningen i naturtyper för basinventering av skyddad natur.

Tillsynen och uppföljningen av reservatet kommer tillsammans att utgöra ett underlag för en eventuell revidering av skötselplanen.

12. Källor

Fängstam, H. 1986. Inventering av flodpärlmusslan i Västerbottens län. Länsstyrelsen i Västerbottens län 1986 Meddelande 7

Englund, P. m .fl. 2016. Miljöteknisk undersökning, riskbedömning och riskklassificering enligt Mifo fas 2 av f.d. Sorsele såg. Envix Nord AB. Rapport med projektnummer 21603

Jansson, E. 1985. Mindre vattendrag i Västerbottens län – en sammanställning av naturvärden. Länsstyrelsen i Västerbottens län 1985 Meddelande 2

Länsstyrelsen i Västerbottens län. Bevarandeplan Vindelälven SE0810435. 2005

Mikaelsson, E. 2001. Riksintressen för naturvård Västerbottens län. Länsstyrelsen i Västerbotten 2001 Meddelande 4

Norstedt, G. 2008. Strategi för skydd och restaurering av sjöar och vattendrag i Västerbottens län. Länsstyrelsen Västerbotten 2008.

Schreiber, H. 2005. Åtgärdsprogram för bevarande av flodpärlmussla. Naturvårdsverket Rapport 5429

Sorsele kommun. Översiktsplan. 2018

Söderberg, H. m.fl. 2008 Status, trender och skydd för flodpärlmusslan i Sverige. Länsstyrelsen Västernorrland Rapport 2008:12

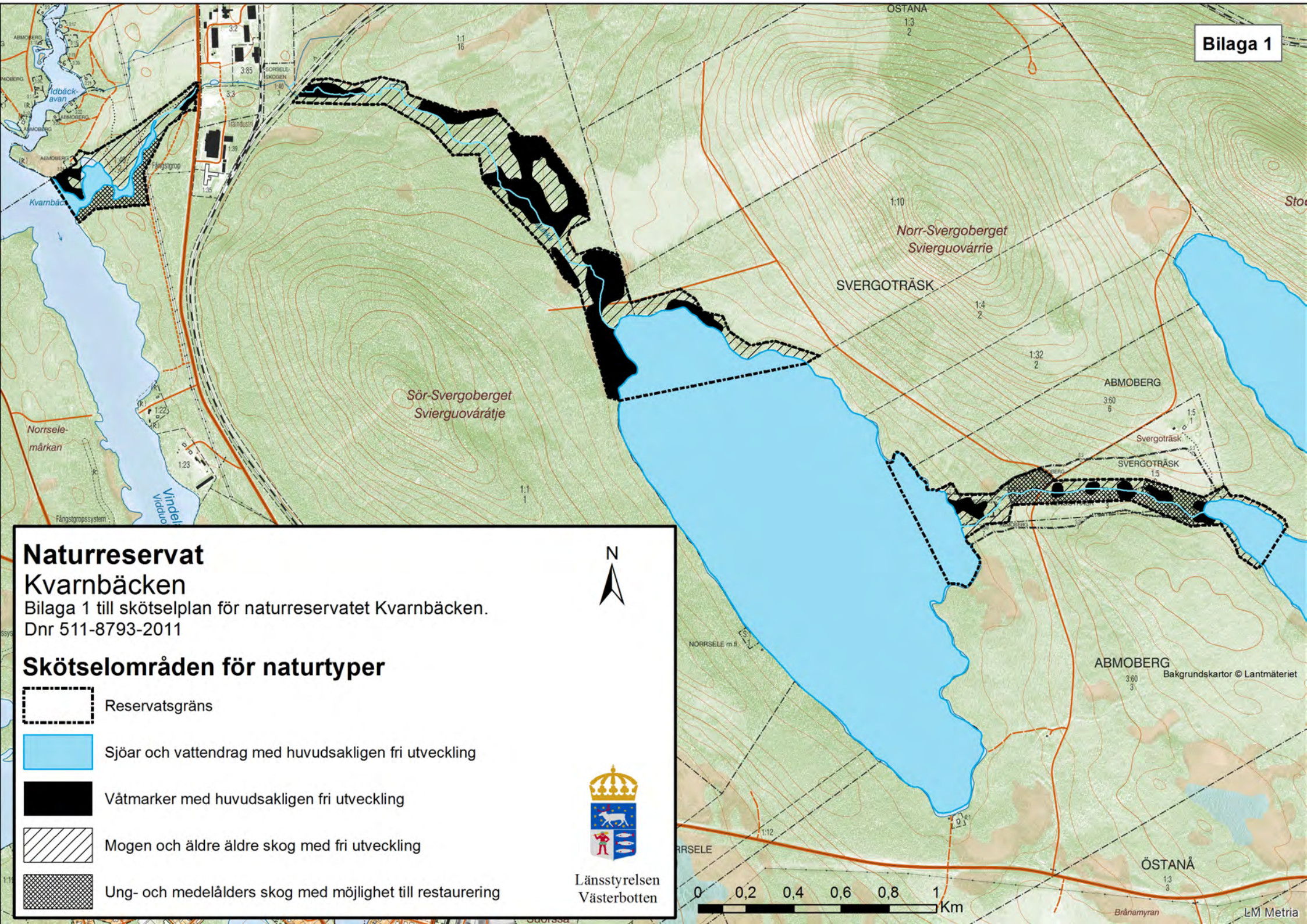
Wallin, R., Vennman, T. 2002. Flodpärlmusslan i Västerbottens län – en metodutveckling i sju vattendrag. Länsstyrelsen Västerbottens län 2002 Meddelande 1

Hemsidor:

www.artportalen.se

<http://www.slu.se/elfiskeregistret>

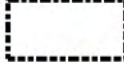


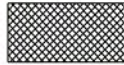
<http://viss.lansstyrelsen.se/>



Naturreservat Kvarnbäcken

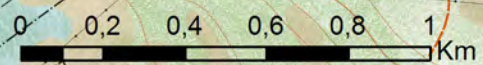
Bilaga 1 till skötselplan för naturreservatet Kvarnbäcken.
Dnr 511-8793-2011

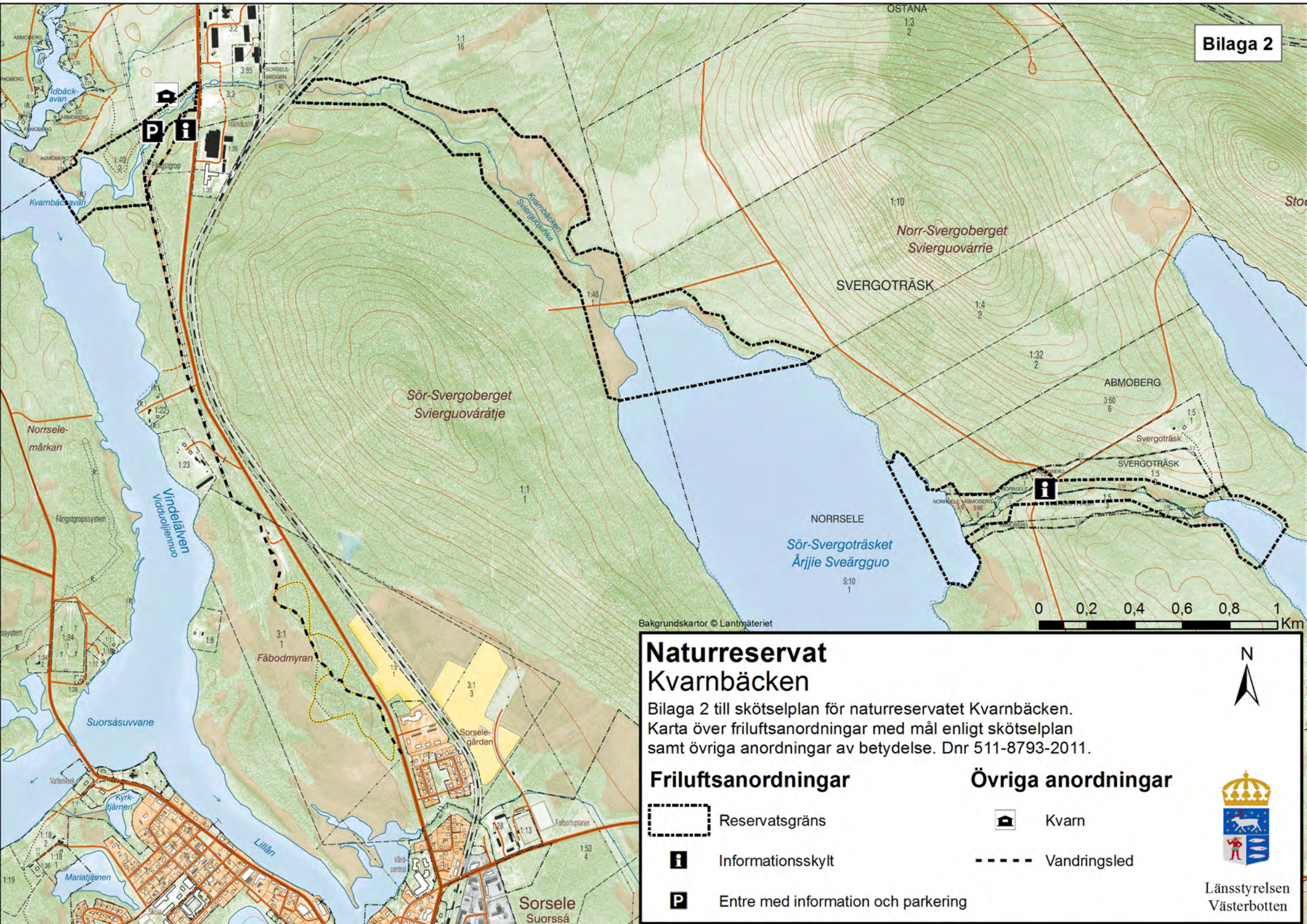
Skötselområden för naturtyper

-  Reservatsgräns
-  Sjöar och vattendrag med huvudsakligen fri utveckling
-  Våtmarker med huvudsakligen fri utveckling
-  Mogen och äldre äldre skog med fri utveckling
-  Ung- och medelålders skog med möjlighet till restaurering



Länsstyrelsen
Västerbotten



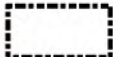




Bakgrundskartor © Lantmäteriet

Naturreseptat Kvornbäcken

Bilaga 2 till skötselplan för naturreseptatet Kvornbäcken.
Karta över friluftsanordningar med mål enligt skötselplan
samt övriga anordningar av betydelse. Dnr 511-8793-2011.

Friluftsanordningar

-  Reservatsgräns
-  Informationsskylt
-  Entre med information och parkering

Övriga anordningar

-  Kvarn
-  Vandningsled





Länsstyrelsen
Västerbotten

Hur man överklagar till regeringen

Om du är missnöjd med Länsstyrelsens beslut kan du överklaga det hos regeringen, men överklagandet ska lämnas eller skickas till Länsstyrelsen. Överklagandet ska vara skriftligt.

Ange följande

Grundkrav

- Skriv vilket beslut som överklagandet gäller. Det gör du enklast genom att **ange beslutsdatum och ärendebeteckning, 511-8793-2011**.
- Redogör för varför du anser Länsstyrelsens beslut är felaktigt och hur du anser att beslutet bör ändras.
- Om du anlitar ombud bör en fullmakt sändas med.
- Om du har dokument som du anser stöder din ståndpunkt så bör du bifoga dem.

Kontaktuppgifter

Ange ditt namn, adress och telefonnummer.

Skicka överklagandet

Du kan skicka överklagandet via e-post eller brev.

E-post vasterbotten@lansstyrelsen.se
Brev Länsstyrelsen Västerbotten
901 86 Umeå

Länsstyrelsen måste ha fått överklagandet senast den **13 december 2019**, annars kan överklagandet inte tas upp. Om den som överklagar är en part som företräder det allmänna, ska dock överklagandet ha kommit in inom tre veckor från den dag då beslutet fattades.