



## Beslut om utvidgning av Kärmsjöbäckens naturreservat, Sollefteå kommun.

Objektnummer	2031870
Län	Västernorrland
Kommun	Sollefteå
Fastigheter	Ulvvik 1:9 Kläppsjö 1:76 (fd Ulvvik 1:22) Samfällad mark för Ulvviks skifteslag Ulvvik 1:30 och Valviken 1:6 Ulvvik 1:35 Nybäck 2:2 och Stuguvattenkälen 2:6
Markägare	Privata, Sollefteå kommun, SCA, Holmen skog och staten genom Naturvårdsverket
Förvaltare	Länstyrelsen
Lägesbeskrivning	Cirka 20 km nordnordost om Junsele
Mittpunkt (SWEREF 99)	E: 585197 N: 7085120
Areal	14 ha, naturreservatets totalareal är cirka 300 ha
Produktiv skogsmark	12 ha, naturreservatets totala areal produktiv skogsmark är cirka 107 ha

### Beslut

Länstyrelsen beslutar med stöd av 7 kapitlet 4 § miljöbalken att utvidga naturreservatet Kärmsjöbäcken med del av Valviken 1:6 till att omfatta det område som utmärkts på bifogad karta (bilaga 1).

För den tillkommande delen ska beslut om bildande av naturreservat beslutat den 19 september 2014, diarienummer 511-4131-2012, gälla med syfte, skäl och föreskrifter, enligt 7 kapitlet, 4, 5, 6 och 30 §§ miljöbalken.

Länstyrelsen beslutar vidare att den tillkommande delen ska ingå i skötselområde 2 (skogs- och myrmark) i gällande skötselplan daterad 2014-09-19, dnr 511-4131-2012.

Föreskrifterna enligt 7 kap. 5 och 6 §§ miljöbalken gäller från den dag de vinner laga kraft. Föreskrifterna enligt 7 kap. 30 § miljöbalken gäller från kungörelsedatum även om beslutet överklagas.

Beslutet riktar sig till var och en, fastighetsägare och innehavare av särskild rätt, vars rättigheter att använda mark- och vattenområden berörs inom reservatsområdet.

## Skälen för beslutet

### Områdesbeskrivning

Utökningen består av äldre gran- och tallskog med stort inslag av fuktiga partier och surdråg som mynnar i Kärmsjöbäcken.

### Ärendets beredning

Kärmsjöbäckens naturreservat bildades 2014. Huvudsyftet var att skydda Kärmsjöbäcken som ett naturligt fungerande vattensystem med ett väl fungerande flodpärlmusselbestånd. Skogsbruk och annan exploatering förbjöds i naturreservatet.

Området är registrerat som ett naturvårdsobjekt i länsstyrelsens naturvårdsdatabas (objekt 83 412). Kärmsjöbäcken ingår i riksintressen för naturvård och rennäring och är föreslaget till riksintresse för friluftsliv. Inga motstående intressen finns redovisade för det aktuella området i Sollefteå kommuns översiktsplan.

Under 2017 inkom en avverkningsanmälan på fastigheten Valviken 1:6, som angränsade till reservatet. Länsstyrelsen besökte platsen och konstaterade att området hade höga skogliga värden och att det lutade mot Kärmsjöbäcken. En eventuell avverkning med efterföljande markberedning skulle riskera att orsaka skada i Kärmsjöbäcken då området innehåller många surdråg som mynnar i Kärmsjöbäcken. Länsstyrelsen påbörjade arbetet med en översyn av skyddet. Berörd markägare kontaktades under 2017. Värdering av berörd del beställdes 2017. Ekonomisk uppgörelse slöts 2018 med den berörda markägaren.

Under remissbehandlingen har digitalt informationsmaterial från mineralrättsregistret kontrollerats. Därvid har inga motstående intressen eller andra försvårande omständigheter påträffats.

Yttrande har inkommit från Sametinget, Havs- och vattenmyndigheten, Ångermanlands orienteringsförbund, Sveriges geologiska undersökning (SGU) och Naturskyddsföreningen. Ingen av dessa har något att invända mot utvidgningen. SGU avstår från att yttra sig i detta ärende. Sametinget anser att en utvidgning av naturreservatet Kärmsjöbäcken är förenligt med

renskötseln och samiska intressen under förutsättningen att samtycke lämnas från berörda samer. Länsstyrelsen var i kontakt med båda berörda samebyar innan remissen skickades ut för att säkerställa att de skulle ha möjlighet att kunna svara på remissen. Ingen av samebyarna valde att lämna några synpunkter på remissen. Voernese samebys önskemål om att inkludera ett historiskt sameviste i reservatet när det bildades 2014 tillmötesgicks då.

### **Länsstyrelsens bedömning**

Kärmsjöbäcken har påverkats av tidigare verksamheter såsom flottning med tillhörande rensningar och dammar. Bäckens omgivningarna har påverkats av skogsbruk och delar av bäcken omges av yngre skog. Trots denna påverkan är bäcken relativt opåverkad i ett regionalt och nationellt sammanhang och vattensystemet pekas ut som ett mycket skyddsvärt objekt. De tidigare avverkningarna har sannolikt påverkat vattenmiljön genom bland annat ändrade ljus- och temperaturförhållanden, ökad tillförsel av finmaterial och förändrad näringstillförsel. Det är av stor vikt att vattenmiljöerna, skogen och våtmarkerna får utvecklas fritt. Naturvärdena är följaktligen oförenliga med skogsbruk och annan exploatering. Påverkade områden bör restaureras för att på sikt få så naturlika vatten- och strandmiljöer som möjligt.

Genom utökningen av naturreservatet undanröjs exploateringshot och förutsättningarna för bevarande och restaurering av vatten- och strandmiljöerna, med därtill hörande strukturer, processer och arter, förbättras.

I den händelse en hotad art påträffas eller kunskapsläget ändras för en i dag känd art i reservatet, och det långsiktiga bevarandet av arten inte bedöms tryggt med nuvarande förvaltningsinriktning, kan det finnas skäl att utfärda en dispens som möjliggör åtgärder nödvändiga för arten. Sådan eventuell dispens måste motiveras av aktuell, välgrundad biologisk kunskap. En eventuell dispens förutsätter att särskilda skäl föreligger i enlighet med miljöbalken 7 kap 7 §, vilket innebär att åtgärderna måste vägas mot de värden som utgjorde grund för tillkomsten av detta naturreservat.

Länsstyrelsen bedömer att området signifikant bidrar till uppfyllandet av miljömålet "Levande sjöar och vattendrag", samt att ett formellt skydd är i enlighet med länsstyrelsens och Skogsstyrelsens strategi för områdesskydd på skogsmark i länet från 2005, reviderad 2017. Vidare är målet med skyddet att höja vattensystemets ekologiska status till hög, enligt vattenförvaltningens bedömningsgrunder.

Länsstyrelsen bedömer att ett naturreservat i det aktuella området är förenligt med kommunens översiktsplan och med hushållningsbestämmelserna i 3:e och 4:e kapitlen miljöbalken.

Länsstyrelsen finner vid en vägning mellan enskilda och allmänna intressen i enlighet med 7 kapitlet 25 § miljöbalken att det för att bevara och restaurera ovan nämnda naturvärden finns skäl att besluta om en utvidgning av naturreservat, samt att förordna om föreskrifter för området. För att uppnå det starka skydd som behövs för områdets naturvärden bör föreskrifterna bland annat omfatta förbud mot vattenverksamhet, exploateringsföretag och skogsbruk i området.

## Hur man överklagar

Den som vill klaga över detta beslut ska skriva till regeringen, men skicka eller lämna skrivelsen till länsstyrelsen, epost [vasternorrland@lansstyrelsen.se](mailto:vasternorrland@lansstyrelsen.se), eller postadress Länsstyrelsen, Enheten för skyddad natur, 871 86 Härnösand.

Skrivelsen ska ha kommit in inom tre veckor från den dag klaganden fick del av beslutet. I skrivelsen ska anges vilket beslut som överklagas och den ändring som begärs. Skriv namn, adress, telefonnummer och ärendets diarienummer. Om ytterligare upplysningar önskas, kontakta Oskar Norrgrann, telefon 0611-349238, e-post [oskar.norrgrann@lansstyrelsen.se](mailto:oskar.norrgrann@lansstyrelsen.se).

Beslutet ska kungöras i länets författningssamling, Post- och Inrikes Tidningar, NordSverige och i Tidningen Ångermanland. Den dag kungörelsen varit införd i ortstidning anses berörda ha fått del av beslutet.

I den slutliga handläggningen av detta ärende har även deltagit Therese Flodin, länsjurist, Sofia Rosendal, planhandläggare och Torbjörn Engberg, enhetschef skyddad natur.

Berit Högman  
landshövding

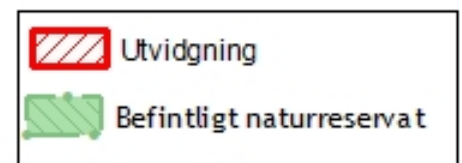
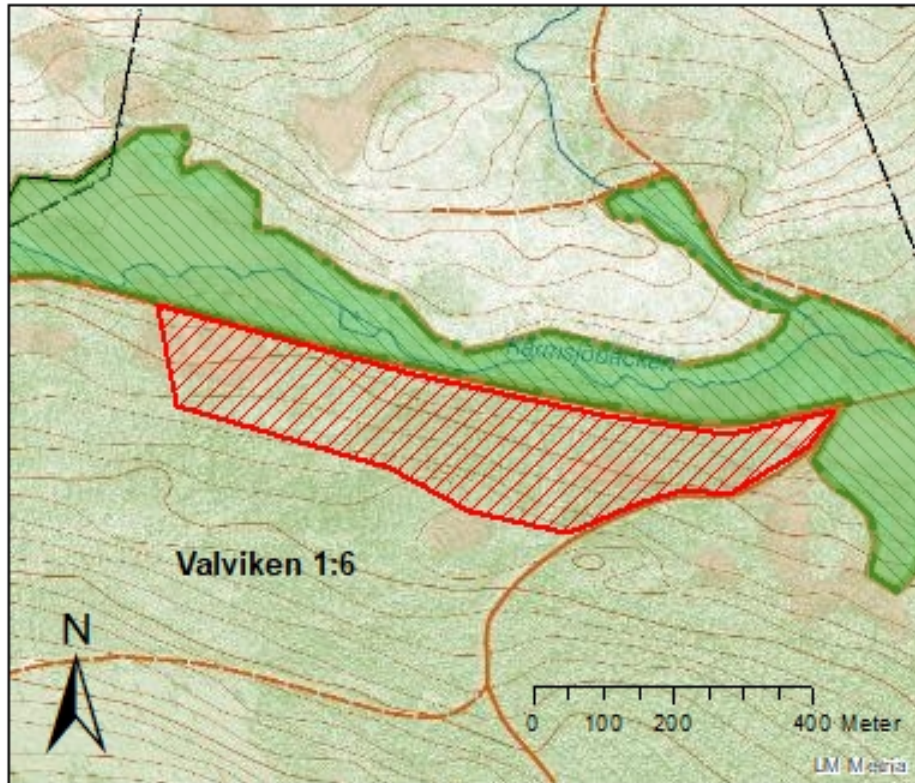
Oskar Norrgrann  
naturvårdshandläggare

## Bilagor

- 1 Beslutskarta
- 2 Sändlista

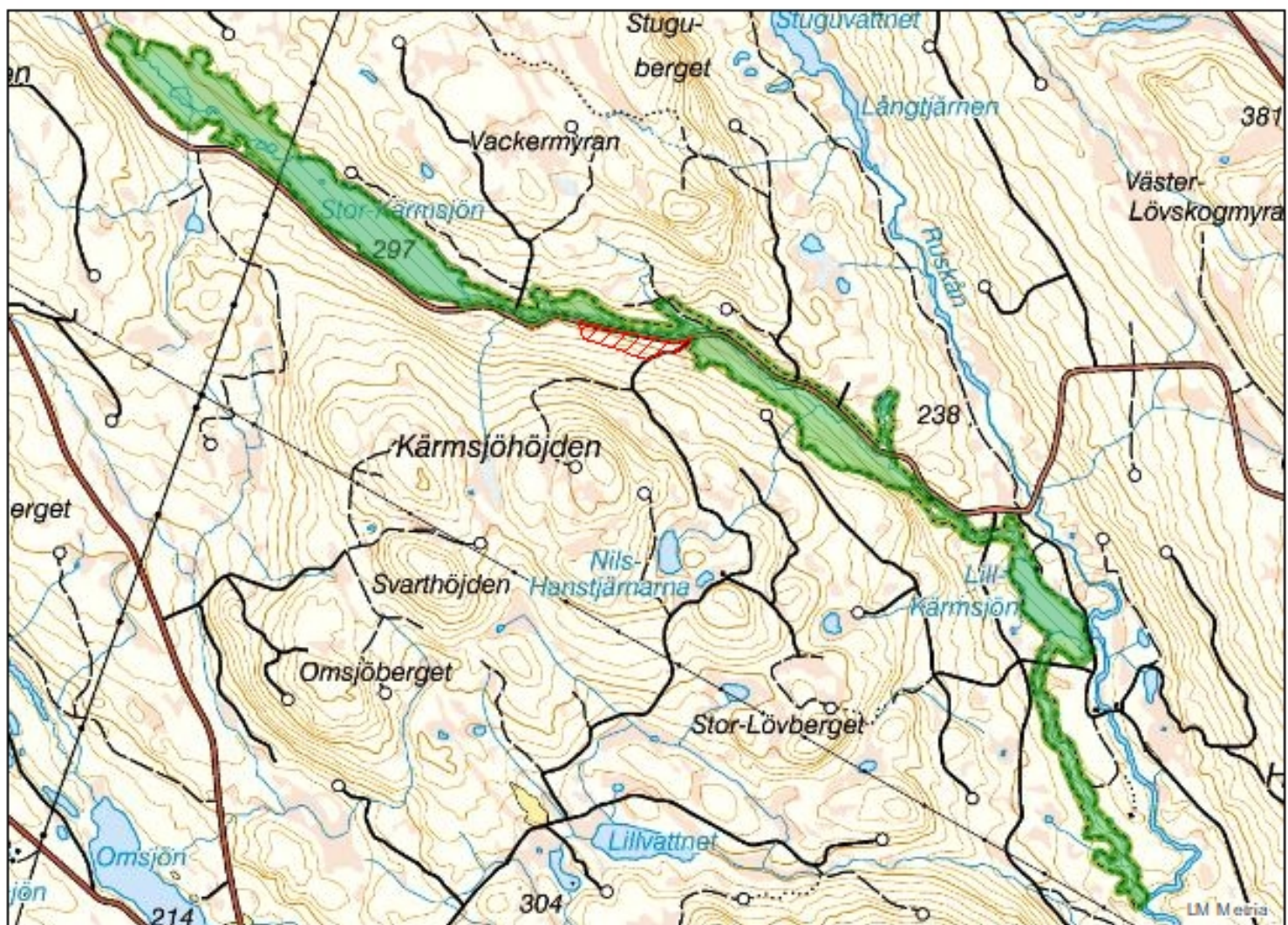


# Kärmsjöbäckens naturreservat



© Länsstyrelsen Västernorrland

© Lantmäteriet Geodatasamverkan





Enligt sändlista

## BILDANDE AV *Kärmsjöbäckens naturreservat*

Objektnummer	2031870
Län	Västernorrland
Kommun	Sollefteå
Socken	Junsele
Fastighet	Ulvik 1:9 Kläppsjö 1:76 (fd Ulvik 1:22) Samfälld mark för Ulviks skifteslag Ulvik 1:5 Ulvik 1:30 o Valviken 1:6 Ulvik 1:35 Nybäck 2:1 o Stuguvattenkälen 1:2
Markägare	privata, kommun, SCA, Holmen och staten
Förvaltare	Länsstyrelsen
Lägesbeskrivning	Cirka 20 km nordnordväst om Junsele
Mittpunkt	x: 585197,6 y: 7085120 (SWEREF 99)
Areal [hektar]	285,6
Prod skogsmark [ha]	95,0
Naturtyper [ha]	Vatten 90,5 Myr 83,5 Granskog 40,1 Barrblandskog 13 Tallskog 12,5 Impediment 11,9 Hygge 11,9 Lövblandad barrskog 8,6 Triviallövskog 7,3 Övrigt 4,7 Barrsumpskog 1,6

## LÄNSSTYRELSENS BESLUT

Med stöd av 7 kap 4 § miljöbalken (1998:808) förklarar länsstyrelsen det område som utmärkts på bifogad karta, bilaga 1, som naturreservat.

För att trygga ändamålet med naturreservatet förordnar länsstyrelsen i enlighet med 7 kap, 5, 6 och 30 §§ miljöbalken samt 22 § förordningen (1998:1252) om områdesskydd enligt miljöbalken mm, att de föreskrifter som framgår av detta beslut ska gälla beträffande naturreservatet.

Föreskrifterna enligt 7 kap 30 § miljöbalken gäller från den 24 september 2014 även om de överklagas.

Med stöd av 3 § förordning om områdesskydd enligt miljöbalken mm fastställer länsstyrelsen bifogad skötselplan.

### SYFTE

Området skyddas i syfte att bevara biologisk mångfald och värdefulla naturmiljöer, främst ett naturligt fungerande vattensystem. Det innebär att processer och strukturer såsom ostörd hydrologi, tillförsel av död ved, självreproducerande fiskbestånd, naturliga artsamhällen, opåverkade strandmiljöer och bottnar och fria vandringsvägar bevaras. Det nationellt sett mycket skyddsvärda flodpärlmusselbeståndet i Kärmsjöbäcken bevaras där med i sin naturliga miljö.

Vattenmiljöerna hänger intimt samman med omgivande miljöer och syftet är att även dessa miljöer, som exempelvis våtmarker och strandskogar, ska få utvecklas efter naturligt förekommande processer. I ungsskogar och i strandmiljöer kan ett uppslag av lövträd gynnas genom åtgärder samt i tallbestånd kan brand efterliknas. Tidigare flottledsrensade sträckor av vattendraget bör återställas till naturligare förhållanden, artificiella vandringshinder rivs ut och diken som mynnar i vattendraget bör läggas igen.

Syftet är även att, inom ramen för ovannämnda syfte, i viss mån hålla området tillgängligt för allmänheten.

### RESERVATSFÖRESKRIFTER

A. Föreskrifter enligt 7 kap 5 § miljöbalken om inskränkningar i rätten att använda mark- och vattenområden.

Utöver vad som för övrigt gäller är det förbjudet att:

- 1 uppföra byggnad (till- eller ombyggnad), mast, antenn, brygga eller annan anläggning på såväl mark som i vatten.
- 2 bedriva täkt (inklusive vattentäkt), anordna upplag, borra, spränga, schakta, gräva, muddra, utfylla, vaska efter guld eller andra ämnen, flytta sten, tippa eller på annat sätt skada mark, block och vattenmiljö.
- 3 dika, dikesrensa eller dämna.

- 4 anlägga luft- eller markledning samt rör eller ledning i vattnet, stängsel eller hägnad.
- 5 anlägga väg, parkeringsplats, bro, stig eller spång.
- 6 avverka, fälla eller skada växande eller döda träd, upparbeta vindfällan eller utföra annan skogsvårdsåtgärd.
- 7 använda eller sprida kemiska eller biologiska bekämpningsmedel (inklusive rotenon), gödselmedel eller mineralämnen.
- 8 kalka mark eller vatten utan länsstyrelsens tillstånd.
- 9 inplantera djur, fisk, växter eller andra organismer.
- 10 anlägga fiskodling eller annan odling av växter, djur eller andra organismer.
- 11 framföra motordrivna fordon utanför befintlig väg. Förbudet gäller ej uttransport av skjutna älgar, björnar och annat högvilt, varvid risken för skador på mark och vegetation ska minimeras. Förbudet gäller ej snöskoterkörning vintertid på snötäckt mark samt motorbåt i Stor- och Lill-Kärnsjön.
- 12 bedriva vattenverksamhet, exempelvis att utföra vattenreglering eller att leda bort vatten.
- 13 upplåta mark för militär övningsverksamhet.
- 14 riva bäverdamm. Föreskrifterna hindrar inte rivning av bäverdamm som påverkar väg eller område utanför reservatet.
- 15 uppföra jaktorn utan länsstyrelsens tillstånd.

B. Föreskrifter om förpliktelser för ägare och innehavare av särskild rätt att tåla intrång enligt 7 kap 6 § miljöbalken.

Markägare och innehavare av särskild rätt förpliktigas tåla att följande åtgärder vidtas för att tillgodose ändamålet med reservatet:

- 1 upphuggning och markering av reservatsgränsen.
- 2 uppsättning och underhåll av informationstavlor.
- 3 selektiv huggning/ringbarkning av barrträd för att gynna lövträd.
- 4 skapa stående och liggande skadad död tallved genom att skada, fälla, ringbarka tallar samt framröjning av dessa och även föra in död ved utifrån.
- 5 undersökningar av mark, vatten, vegetation, fisk och djurliv, samt markeringar av därtill hörande provtytor.
- 6 igenläggning av diken med där till hörande ingrepp samt fällning av enstaka träd som används vid igenläggning av diken.
- 7 återställning av flottledsrensade sträckor.
- 8 byte av trumma samt riva damm som utgör vandringshinder.
- 9 uppförande och underhåll av koja, vindskydd, rastplatser, broar och stigar.
- 10 framröjning och öppethållning kring kulturmiljöer.
- 11 för hand riva bäverdamm som dämmer provlokaler i vattendraget.



C. Föreskrifter enligt 7 kap 30 § miljöbalken om rätten att färdas och vistas inom reservatet samt om ordningen i övrigt inom reservatet.

Utöver vad som för övrigt gäller är det förbjudet att:

- 1 fälla eller på annat sätt skada levande eller döda stående eller omkullfallna träd och buskar.
- 2 insamla mossor, svampar eller lavar med undantag för plockning av matsvamp.
- 3 framföra motordrivet fordon utanför befintlig väg, annat än i samband med uttransport av skjutna älgar, björnar och annat högvilt, varvid risken för skador på mark och vegetation ska minimeras. Förbudet gäller ej snöskoterkörning på snötäckt mark samt motorbåt i Stor- och Lill-Kärmsjön.
- 4 sätta upp skylt, tavla, affisch eller göra inskrift.
- 5 insamla eller föra bort insekter eller andra ryggradslösa djur.
- 6 genom grävning eller på annat sätt skada mark, block eller vattenmiljö.
- 7 utan länsstyrelsens tillstånd genomföra tävlingar, lägerverksamhet och andra större arrangemang.
- 8 vaska efter guld eller andra ämnen.
- 9 uppföra anläggning, såsom vindskydd, koja, bänk, spång, stängsel, ledning, mast eller torn.

Föreskrifterna ska inte utgöra hinder för drift och underhåll av befintliga skogsbilvägar, kraftledning, kraftledningsgata (med befintlig körväg), vindskydd, stigar eller broar. Träd som har fallit eller riskerar falla över väg eller hus får kapas/fällas men ska lämnas i reservatet.

Föreskrifterna ska inte utgöra hinder för drift och underhåll av befintlig gångbro, jordkällare och rökugn vid stugan intill Kärmsjöbäcken (Ulvvik 1:35).

Föreskrifterna ska inte utgöra hinder för drift och underhåll av befintlig brygga och båtplats vid stugan intill Lill-Kärmsjön (Ulvvik 1:30).

Föreskrifterna ska inte utgöra hinder för bedrivande av renskötsel, inklusive exempelvis snöskoterkörning, i enlighet med bland annat rennärlagslagen (1971:437) och terrängkörningsförordningen (1978:594).

Länsstyrelsen kan ge tillstånd för vetenskapliga undersökningar som innebär någon form av markering, fällfångst eller annan åverkan under förutsättning att denna åverkan inte annat än alldeles obetydligt påverkar de värden som reservatet syftar till att bevara. Vetenskapliga undersökningar som inte innebär markering av provytor eller annan åverkan är tillåtna i reservatet. Vidare ska föreskrifterna inte hindra att i vetenskapligt syfte ta minsta möjliga mängd belägg för artbestämning av exempelvis svampar eller insekter. Observera dock att insamling av vissa arter även kan vara reglerad i artskyddsförordningen (2007:845).

I enlighet med 2 § förordning om områdesskydd enligt miljöbalken mm, ansvarar länsstyrelsen för förvaltningen av reservatet. Föreskrifterna ska inte utgöra hinder för förvaltaren, eller den som förvaltaren uppdrar åt, att utföra de åtgärder som anges ovan under B och vars utförande beskrivs närmare i skötselplanen.

Föreskrifterna under C gäller även fastighetsägare och innehavare av särskild rätt till fastighet när de inte nyttjar sin rätt att bruka fastigheten.

## **SKÄLEN FÖR BESLUT**

### **Områdesbeskrivning**

Kärmsjöbäckens längd från Stor-Kärmsjön till mynningen i Ruskån är cirka 10 km och bäcken faller 92 meter längs denna sträcka. Vattendraget rinner till största delen genom moränterräng, delvis ett moränbacklandskap. I mynningen till Ruskån rinner bäcken igenom isälvsediment, här har tidigare också högsta kustlinjen legat. Vattendragets omgivningar består till största delen av barrskog med inslag av våtmarker. Kärmsjöbäcken kan karakteriseras som en skogsbäck med näringsfattigt, färgat vatten med måttlig buffertkapacitet.

Fiskfaunan i bäcken består av öring, lake, gädda och bäcknejonöga. I sjöarna finns även abborre, mört och gårs. Bäcken hyser ett flodpärlmusselbestånd med god föryngring och utter förekommer regelbundet i vattensystemet.

Bäcken har tidigare utnyttjats för flottning och det har funnits en kvarn nedströms Lill-Kärmsjön. I ån har det funnits ett flertal flottdammar, den största i Stor-Kärmsjöns utlopp. Kärmsjöbäcken nedströms Lill-Kärmsjön har undgått flottledsrensning då man flottat direkt från Lill-Kärmsjön ut i Ruskån via en grävd kanal. Idag är bäcken relativt opåverkad och kan betecknas som ett naturvatten. Området har under lång tid nyttjats som renbetesland, något som nyupptäckta samevisten (bosättningar) av ålderdomlig karaktär vittnar om.

Längs delar av ån finns partier med gammal barrskog, bitvis med stort inslag av lövträd och rikligt med död ved. Här förekommer bland annat lappranunkel, trådbrosklav, dofticka, skrovlig taggsvamp, goliatmusseron, lavskrika och tretåig hackspett.

### **Ärendets beredning**

Kärmsjöbäcken uppmärksammades i samband med länsstyrelsens sjö- och vattendragsinventering i början av 1990-talet. Vattendraget pekades ut som mycket opåverkat, innehållandes ett väl fungerande flodpärlmusselbestånd och med förekomst av utter. Längs ån finns partier med gammal granskog med stort lövinslag och rikligt med död ved. Här förekommer ett flertal rödlistade arter. Under 2006 pekades Kärmsjöbäckens vattensystem ut som ett nationellt särskilt värdefullt sötvattensobjekt.

Området är registrerat som naturvårdsobjekt i länsstyrelsens naturvårdsdatabas (objekt 83412). Nedströms Lill-Kärmsjön finns två biotopskydd inrättade av Skogsstyrelsen 2002 och 2004 på omkring 6 hektar. Kärmsjöbäcken ingår i Röån-Betarsjöns riksintresse för naturvården.



Inga motstående intressen finns redovisade för det aktuella området i Sollefteå kommuns översiktsplan.

Länsstyrelsen kontaktade markägarna under 2008 och i mars och juli 2009 hölls markägarmöten. Värdering av berörda fastigheter påbörjades hösten 2009. Ett uppföljande markägarmöte hölls i mars 2011. Ekonomiska förhandlingar har påbörjats och är ej klara för alla fastigheter. År 2013 köpte staten genom Naturvårdsverket de delar av reservatet som SCA ägde.

Under remissbehandlingen har digitalt informationsmaterial från mineralrättsregistret kontrollerats. Därvid har inga motstående intressen eller andra försvårande omständigheter påträffats.

Yttranden har inkommit från SGU, Holmen skog, Voernese sameby, Skogsstyrelsen, SCA och Hav- och vattenmyndigheten. Ingen av dessa har något att invända mot reservatets bildande. Jordbruksverket och Regelrådet avstår från att yttra sig i detta ärende. SGU vill gärna att vi kortfattat redogör för områdets geologi. Holmen vill försäkra sig om att en tomt med ett fritidshus (på fastighet Ulvvik 1:35) som utarronderas inte ingår i reservatet. Voernese sameby vill se en mindre utökning av reservatet så att några nyupptäckta samevisten inkluderas i reservatet. SCA anser att igenläggning av diken ej ska ske om det påverkar omgivande marker och önskar att rätten att använda vägarna är löst innan besökare hänvisas att använda vägarna.

### **Länsstyrelsens bedömning**

Länsstyrelsen har i möjligaste mån tagit hänsyn till de vid remissförfarandet inkomna synpunkterna, genom bearbetning av beslut och skötselplan, samt genom kontakter med några av de som lämnat synpunkter.

Länsstyrelsen anser inte att igenläggning av diken inom reservatet är ett problem. Skulle länsstyrelsen göra bedömningen att en dikesigenläggning kommer att påverka områden utanför reservatet ska inte dessa genomföras utan att man är överens med markägaren utanför eller har tillstånd.

Voernese samebys önskemål om att inkludera ett historiskt sameviste i reservatet har tillmötesgått. Markägaren Holmen var välvilligt inställd till utökningen. Utökningen kan ses som en mycket vackert belägen besökspunkt i reservatet där man dessutom bevarar och visar upp samiska kulturlämningar. Dessutom fungerar utökningen som en skyddszon till bäcken och Lill-Kärmsjön och fyller således även en biologisk funktion.

Kärmsjöbäcken har påverkats av tidigare verksamheter såsom flottning med tillhörande rensningar och dammar. Bäckens omgivningarna har påverkats av skogsbruk och delar av bäcken omges av yngre skog. Trots denna påverkan är bäcken relativt opåverkad i ett regionalt och nationellt sammanhang och vattensystemet pekats ut som ett mycket skyddsvärt objekt. De tidigare avverkningarna har sannolikt påverkat vattenmiljön genom bland annat ändrade ljus- och temperaturförhållanden, ökad tillförsel av finmaterial och förändrad näringstillförsel. Det är av stor vikt att vattenmiljöerna, skogen och våtmarkerna får utvecklas fritt. Naturvärdena är följaktligen oförenliga med skogsbruk och annan



exploatering. Påverkade områden bör restaureras för att på sikt få så naturliga vatten- och strandmiljöer som möjligt.

Genom naturreservatsbildning undanröjs exploateringshot och förutsättningarna för bevarande och restaurering av vatten- och strandmiljöerna, med därtill hörande strukturer, processer och arter, förbättras.

I den händelse en ny hotad art påträffas eller kunskapsläget ändras för en i dag känd art i reservatet, och det långsiktiga bevarandet av arten inte bedöms tryggat med nuvarande förvaltningsinriktning, kan det finnas skäl att utfärda en dispens som möjliggör åtgärder nödvändiga för arten. Sådan eventuell dispens måste motiveras av aktuell, välgrundad biologisk kunskap. En eventuell dispens förutsätter att särskilda skäl föreligger i enlighet med miljöbalken 7 kap 7 §, vilket innebär att åtgärderna måste vägas mot de värden som utgjorde grund för tillkomsten av detta naturreservat.

Länsstyrelsen bedömer att området signifikant bidrar till uppfyllandet av miljömålet "Levande sjöar och vattendrag", samt att ett formellt skydd är i enlighet med länsstyrelsens och Skogsstyrelsens strategi för områdesskydd på skogsmark i länet från 2005. Vidare är målet med skyddet att höja vattensystemets ekologiska status till hög, enligt vattenförvaltningens bedömningsgrunder.

Länsstyrelsen bedömer att ett naturreservat i det aktuella området är förenligt med kommunens översiktsplan och med hushållningsbestämmelserna i 3:e och 4:e kapitlet miljöbalken.

Länsstyrelsen finner vid en vägning mellan enskilda och allmänna intressen i enlighet med 7 kapitlet 25 § miljöbalken att det för att bevara och restaurera ovan nämnda naturvärden finns skäl att besluta om att bilda ett naturreservat, samt att förordna om föreskrifter för området och att fastställa en skötselplan. För att uppnå det starka skydd som behövs för områdets naturvärden bör föreskrifterna bland annat omfatta förbud mot vattenverksamhet, exploateringsföretag och skogsbruk i området.

## **HUR MAN ÖVERKLAGAR**

Den som vill klaga över detta beslut ska skriva till Regeringen, men skicka eller lämna skrivelsen till länsstyrelsen, postadress: Länsstyrelsen, Enheten för skyddad natur, 871 86 Härnösand.

Skrivelsen ska ha kommit in inom tre veckor från den dag klaganden fick del av beslutet. I skrivelsen ska anges vilket beslut som överklagas och den ändring som begärs. Skriv namn, adress, telefonnummer och ärendets diarienummer. Om ytterligare upplysningar önskas, kontakta Oskar Norrgrann, telefon 0611-349238, e-post [oskar.norrgrann@lansstyrelsen.se](mailto:oskar.norrgrann@lansstyrelsen.se).

Beslutet ska kungöras i länets författningssamling, i Post- och Inrikes Tidningar samt i Tidningen Ångermanland. Den dag kungörelsen varit införd i ortstidning anses berörda ha fått del av beslutet.

I den slutliga handläggningen av detta ärende har även deltagit Stina Pettersson

planhandläggare, Camilla Gimbergsson, länsjurist, Pia Nykvist, antikvarie, Håkan Söderberg, limnolog, Johan Rytterstam, skötselhandläggare, Pontus Ekman, vattenförvaltning, David Jonsson, fiskerikonsulent och Britt Marie Lindström, enhetschef skyddad natur.



Bo Källstrand  
landshövding



Oskar Norrgrann  
naturvårdshandläggare

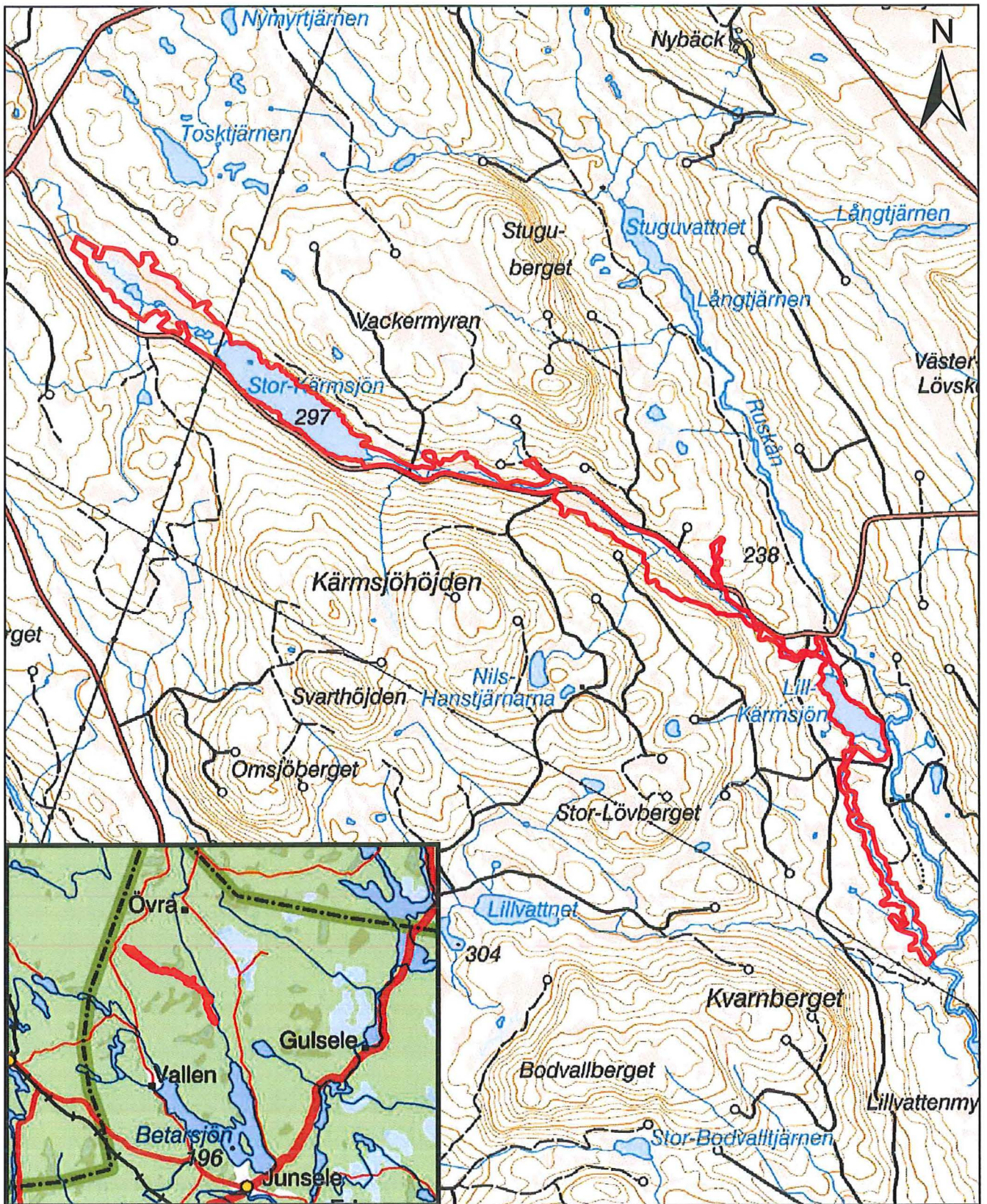
### **Bilagor**

- 1 Beslutskarta
- 2 Sändlista
- 3 Skötselplan



# Kärmsjöbäckens naturreservat

## Bilaga 1. Beslutskarta



© Lantmäteriet Geodatasamverkan  
© Länsstyrelsen Västernorrland

0 500 1 000 2 000 3 000 4 000  
Meter

 Reservatsgräns

Dnr 511-4131-12  
Länsstyrelsen Västernorrland



## Skötselplan för *Kärmsjöbäckens naturreservat*

Denna skötselplan används lämpligast tillsammans med det beslut som utgör grunden för denna skötselplan. I beslutet återfinns viktig information såsom beslutsmening, syfte, föreskrifter och en sammanfattande beskrivning av området.

### **Gränser**

Reservatet ska märkas ut enligt svensk standard (SIS 03 15 22) genom målning på träd inom reservatet i gränsgatan och uppsättning av stolpar med reservatsbricka längs gränsen, i gränsvinklar och där det är naturligt för besökare att korsa reservatsgränsen.

Upphuggning av rågång ska undvikas. Detta innebär att fler träd än vanligt måste färgmarkeras samt att fler stolpar används, så att gränsen ändå blir tydlig i fält.

### **Brand**

Om okontrollerad brand uppkommer inom reservatet bör släckning inriktas mot naturliga avgränsningar och mot reservatets ytterkanter om räddningschefen anser att branden härmed slutligen kan bekämpas. All eventuell brandbekämpning bör ske med så skonsamma metoder som möjligt och med största hänsyn till mark, vegetation och vatten.

### **Servitut och samfälligheter**

Delar av vattenområdena liksom fisket i naturreservatet ägs samfällt i olika ägarkonstellationer inom skifteslagen för Stuguvattenkälen, Valviken, Rusksand och Ulvvik. Längs den nedre delen av Kärmsjöbäcken finns två mindre samfällda områden som tillhör Ulvviks skifteslag, troligen rör det sig om en tidigare kvarn- respektive dammplats. I området finns också en befintlig kraftledning. Som framgår av reservatsbeslutet ska reservatsföreskrifterna inte hindra underhåll av kraftledningen och kraftledningsgatan.

### **Fiske**

Stor-Kärmsjön rotenonbehandlades på 1950- eller 60-talet av SCA. Innan rotenonbehandlingen fanns det abborre, gädda, lake och mört. Detta är den enda kända rotenonbehandlade sjön i Kärmsjöbäckens vattensystem. I vattensystemet har utplanteringar av laxartad fisk skett i Stor-Kärmsjön efter rotenonbehandlingen, bäckröding i Kärmsjöbäcken samt öring och röding i Nils-Hanstjärnarna. Idag finns det abborre, gädda, lake, mört och gärs i Lill-Kärmsjön, enbart gädda och lake i Stor-Kärmsjön samt även öring och bäcknejonöga i bäckarna. Större delen av vattensystemet ingår i Betarsjöns fiskevårdsområde.

## Jakt

Av reservatsföreskrifterna framgår att siktgator ej får röjas samt att jaktorn ej får uppföras utan länsstyrelsens tillstånd och att uttransport av älgar, björnar och annat högvilt ska göras så att risken för skador på mark och vegetation minimeras.

## Förvaltning och tillsyn

Länsstyrelsen utser en ansvarig för skötsel, underhåll och praktisk tillsyn av informationstavlor, markeringar med mera. Uppdraget regleras i avtal. Länsstyrelsen ansvarar för tillsynen när det gäller efterlevnaden av reservatsbestämmelserna.

## Skötselområden med bevarandemål och åtgärder

Området har indelats i 3 skötselområden.

### Skötselområde 1

*Vattendrag och sjöar*

#### Övergripande mål

Målsättningen är att bevara ett vattensystem med så naturliga processer och strukturer som möjligt.

*Detta innebär bland annat att:*

- Öring och flodpärlmussla finns i ej minskande populationer.
- Vattnets pH inte understiger 6,2 under vårfloden.
- Minst 80% av de hårt flottledsrensade sträckorna återställs. Några exempel på flottledsanläggningar tillsammans med andra lämningar efter vattenanknutna verksamheter, så som kvarnar, bevaras för att visa på vattendragets kulturhistoria.
- Vattensystemet är fritt från mänskligt skapade vandringshinder.

#### Åtgärder

- Uppföljning av musslor  
Musselräkning på 18 lokaler
- Uppföljning av öring  
Provfiske via elfiske
- Åtgärda vandringshinder  
Byta vägtrumma till halvtrumma/bro.
- Vattenkemiprovtagning
- Flottledsåterställning  
Återställningen måste utföras försiktigt och musslor plockas upp innan återställningen. Biotopkarteringen utförd 2013 (av Oskar Norrgrann och Johan Rytterstam) ligger till grund för återställningen.

- Igenläggning av diken  
Diken läggs igen på ett sådant sätt att mark utanför reservatet ej försumpas. Diken finns karterade och bedömda i biotopkarteringen utförd 2013.

## **Skötselområde 2**

### *Skogs- och myrmark*

#### Övergripande mål

Att låta större delen utvecklas fritt efter naturligt förekommande processer. Nya generationer av lövträd som asp, sälg, rönn och björk gynnas i områden med hyggen och ungskog samt att enstaka lövträd kan friställas. Att i talldominerade bestånd efterlikna en brandpräglad beståndsstruktur med solbelysta grova levande och döda tallar, både liggande och stående.

*Detta innebär bland annat att:*

- Att bevara tallbestånd samt skapa en öppen brandpräglad beståndsstruktur (i enlighet med åtgärdsprogrammen för tallved).
- Nyligen planterade ytor samt ungskogar, naturvårdsröjs så att lövträd gynnas.

#### Åtgärder

- Framröjning av löv i ungskogar.  
Därefter bör området utvecklas fritt.
- Friställa grova tallar.  
Friställa äldre tallar genom att fälla och ringbarka träden runt om.
- Skapa grov död ved.  
Skada enstaka grova tallar samt fälla enstaka grova träd alternativt lägga ut tallstockar i solbelysta delar.

## **Skötselområde 3**

### *Friluftsliv*

#### Övergripande mål

Att området ska vara tillgängligt för allmänheten. Besökarna ska ges information om värdena i naturreservatet.

*Detta innebär bland annat att:*

- Aktuell information om reservatet finns på länsstyrelsens hemsida och informationstavlor är uppsatta.
- Minst en rastplats är iordningställd.
- Den samiska kulturmiljön visas för besökare.

#### Åtgärder

- Informationstavlor  
Informationstavlor sätts upp vid rastplatsen och flottarkojan. Informationstavlor om kulturmiljöerna kan också komma att sättas upp.



- Information på hemsida  
Länsstyrelsens hemsida ([www.lansstyrelsen.se/vasternorrland](http://www.lansstyrelsen.se/vasternorrland))
- Stig  
Underhåll av stigar.
- Gångbro  
Iordningsställande av gångbro över flottdamm till rastplatsen vid flottarkojan. Vid behov på fler ställen.
- Flottarkoja  
Underhålla flottarkojan.
- Kulturmiljöer  
Röjning runt den samiska kulturmiljön. Vid behov, röjning runt fler kulturmiljöer.
- Rastplats vid flottarkoja  
Röj bort träd/buskar längs stigen på dammvall samt runt flottarkojan och rastplatsen och håll området öppet. Siktröj även mot myren vid behov.

Inga sopbehållare sätts upp, utan besökare anmodas ta med sig sitt avfall hem igen. Dammvallarna utnyttjas som stigar vid flottarkojan samt vid Stor-Kärmsjön utlopp. Dammvallarna röjs från träd och sly i samband med att stigen röjs för att bevara och visa kulturmiljövärdena i området.

#### Sammanfattning och prioritering av åtgärder

Prio	Åtgärd	Skötsel- omr	Start	Intervall	Finansiering
1	Uppföljning av musslor	1	2016	vert 6:e år	skötselanslag
1	Uppföljning av öring	1	2014	årligen	skötselanslag
1	Informationstavlor	3	2014	engångsåtgärd	skötselanslag
1	Information på hemsida	3	2014	vid förändring	skötselanslag
1	Stig	3	2014	årligen	skötselanslag
1	Åtgärda vandringshinder	1	2015	engångsåtgärd	skötselanslag
1	Vattenkemiprovtagning	1	2014	årligen	skötselanslag
1	Flottledsåterställning	1	2015	2015-2030	skötselanslag
2	Framröjning av löv i ungsogar.	2	2015	engångsåtgärd	skötselanslag
2	Gångbro	3	2015	vert 10:e år	skötselanslag
2	Igenläggning av diken	1	2015	engångsåtgärd	skötselanslag
3	Flottarkoja	3	2016	vert 10:e år	skötselanslag
3	Kulturmiljöer	3	2014	vert 3:e år	skötselanslag
3	Rastplats vid flottarkoja	3	2015	vert 3:e år	skötselanslag
3	Friställa grova tallar.	2	2015	vert 10:e år	skötselanslag
3	Skapa grov död ved.	2	2015	vert 10:e år	skötselanslag

## Uppföljning

Uppföljning av reservatets syfte och gynnsam bevarandestatus för miljöer och arter är en prioriterad uppgift för reservatsförvaltningen, förutom de åtgärder som anges ovan.

Kärmsjöbäcken ingår idag i både den nationella samt den regionala miljöövervakningen.

Vattendraget följs på vattenkemi, fisk, bottenfauna, musslor samt kiselalger.

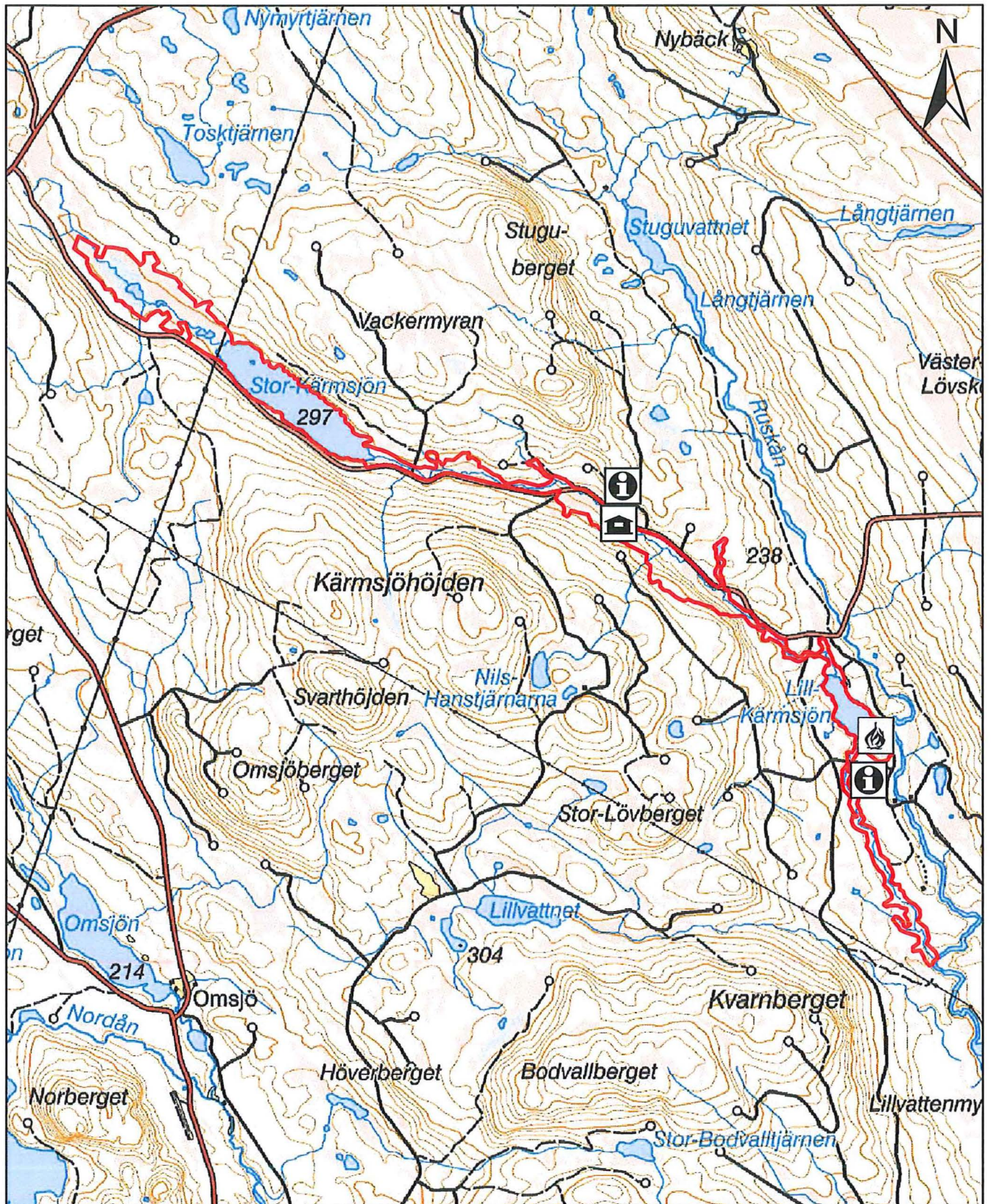
### Sammanfattning av uppföljning

Skötsel- omr	Kvalitetsmål	Intervall
1	Vattensystemet är fritt från mänskligt skapade vandringshinder.	2020
1	Minst 80% av de hårt flottledsrensade sträckorna återställs. Några exempel på flottledsanläggningar tillsammans med andra lämningar efter vattenanknutna verksamheter, så som kvarnar, bevaras för att visa på vattendragets kulturhistoria.	2030
1	Vattnets pH inte understiger 6,2 under vårfloden.	årligen
1	Öring och flodpärlmussla finns i ej minskande populationer.	årligen
2	Nyligen planterade ytor samt ungskogar, naturvårdsröjs så att lövträd gynnas.	2020
2	Att bevara tallbestånd samt skapa en öppen brandpräglad beståndsstruktur (i enlighet med åtgärdsprogrammen för tallved).	2020
3	Den samiska kulturmiljön visas för besökare.	årligen
3	Minst en rastplats är iordningställd.	2015
3	Aktuell information om reservatet finns på länsstyrelsens hemsida och informationstavlor är uppsatta.	årligen



# Kärmsjöbäckens naturreservat

## Bilaga 3. Skötselkarta



© Lantmäteriet Geodatasamverkan  
© Länsstyrelsen Västernorrland

0 500 1 000 2 000 3 000 4 000  
Meter

-  Rastplats
-  Flottarkoja
-  Informationstavla
-  Reservatsgräns

Dnr 511-4131-12  
Länsstyrelsen Västernorrland