

Enligt sändlista

## BILDANDE AV *Halmmyrans naturreservat*

Objektnummer	2027512
Län	Västernorrland
Kommun	Ånge
Socken	Borgsjö
Fastighet	del av Ensillre 1:12 del av Ensillre 2:17, 4:51, 4:53 del av Ensillre 2:15 del av Ensillre 2:11 del av Orråsen 3:1 del av Ensillre 1:21
Markägare	Privata, Naturvårdsverket och SCA.
Förvaltare	Länsstyrelsen
Lägesbeskrivning	Cirka 7 kilometer norr om Ånge centrum.
Mittpunkt	x: 538854,8 y: 6939025 (SWEREF 99)
Areal [hektar]	38,1
Prod skogsmark [ha]	23,8
Naturtyper [ha]	Barrsumpskog 15,8 Våtmark 9,5 Sumpskogsimpediment 4,8 Lövblandad barrskog 3,6 Tallskog 2,7 Triviallövskog 0,7 Barrblandskog 0,6 Lövsumpskog 0,4

### LÄNSSTYRELSENS BESLUT

Med stöd av 7 kap. 4 § miljöbalken (1998:808) förklarar länsstyrelsen det område som utmärkts på bifogad karta, bilaga 1, som naturreservat.

För att uppnå och tillgodose syftet med naturreservatet förordnar länsstyrelsen i enlighet med 7 kap. 5, 6 och 30 §§ miljöbalken samt 22 § förordningen (1998:1252) om områdesskydd enligt miljöbalken m.m., att de föreskrifter som framgår av detta beslut ska gälla beträffande naturreservatet.

Föreskrifterna enligt 7 kap. 5 och 6 §§ miljöbalken gäller från den dag de vinner laga kraft. Föreskrifterna enligt 7 kap. 30 § miljöbalken gäller från kungörelsedatum även om beslutet överklagas.

I enlighet med 3 § förordningen om områdesskydd enligt miljöbalken m.m. fastställer länsstyrelsen bifogad skötselplan.

## **SYFTE**

Området skyddas i syfte att bevara biologisk mångfald och en värdefull kulturpåverkad naturmiljö, närmare bestämt ett av länets mest artrika och värdefulla extremrikkärr och tillhörande kalkpåverkade barrsumpskogar.

Syftet ska uppnås genom att barrsumpskogen i delar får utvecklas fritt efter naturligt förekommande processer. I anslutning till guckuskoförekomster kan åtgärder i form av röjning av buskar eller fällning/ringbarkning komma att ske.

För att bibehålla den hävdgynnade florans och bibehålla myren i ett öppnare stadium samt skapa en naturligare hydrologi bör aktiva insatser såsom igenläggning av diken, röjning av buskar, fällning/ringbarkning av träd och återupptagen slätterhävd genomföras.

Syftet är även att, inom ramen för ovanstående, ge allmänheten möjlighet till friluftsliv.

## **RESERVATSFÖRESKRIFTER**

A. Föreskrifter enligt 7 kap. 5 § miljöbalken om inskränkningar i rätten att använda mark- och vattenområden.

Utöver vad som för övrigt gäller är det förbjudet att:

- 1 uppföra byggnad, mast eller annan anläggning på mark, våtmark eller i vatten.
- 2 bedriva täkt (inkl. vattentäkt), anordna upplag, borra, spränga, schakta, gräva, utfylla, tippa eller på annat sätt skada mark och vattenmiljöer.
- 3 dika, dikesrensa eller dämna.
- 4 anlägga luft-, vatten- eller markledning, stängsel eller hägnad.
- 5 anlägga väg, stig eller spång.
- 6 bedriva skogsbruk; avverka eller på annat sätt skada levande eller döda, stående eller omkullfallna, träd och buskar, samt utföra annan skogsvårdsåtgärd. Dock är det tillåtet att underhålla befintlig siktgata i nordostlig riktning vid jaktornet (se bilaga 1).
- 7 sprida kemiska eller biologiska bekämpningsmedel, kalk eller gödningsämnen.

- 8 inplantera djur, växter eller andra organismer.
- 9 uppföra jaktorn utan länsstyrelsens tillstånd.
- 10 framföra motordrivet fordon. Förbudet gäller ej uttransport av fällda älgar, björnar och annat högvilt, varvid risken för skador på mark och vegetation ska minimeras.
- 11 upplåta mark för militär övningsverksamhet.
- 12 montering av saltstenar. Föreskriften gäller i delar av reservatet, se bilaga 1.

B. Föreskrifter om förpliktelser för ägare och innehavare av särskild rätt att tåla intrång enligt 7 kap. 6 § miljöbalken.

Markägare och innehavare av särskild rätt förpliktigas tåla att följande åtgärder vidtas för att tillgodose ändamålet med reservatet:

- 1 upphuggning och markering av reservatsgränsen.
- 2 uppsättning av informationstavlor.
- 3 anläggning och underhåll av stigar och spänger.
- 4 igenläggning av diken med därtill hörande avverkning av buskar och träd längs med dikeskanterna. Igenläggningarna ska enbart ske om omgivande markägares fastigheter inte riskerar att påverkas av förhöjda vattennivåer.
- 5 undersökningar av mark, vatten, vegetation och djurliv, samt markering av därtill hörande ytor.
- 6 röjning av buskar och fällning/ringbarkning av träd i anslutning till guckuskoförekomster.
- 7 slåtterhävd och röjning av buskar samt fällning/ringbarkning inom tidigare hävdade våtmarker. Föreskriften gäller i delar av reservatet, se bilaga 1.
- 8 avlägsnande av eventuella främmande arter; exempelvis lupiner eller contorta-tall.
- 9 uppförande och underhåll av rastplats.

C. Föreskrifter enligt 7 kap. 30 § miljöbalken om rätten att färdas och vistas inom reservatet samt om ordningen i övrigt inom reservatet.

Utöver vad som för övrigt gäller är det förbjudet att:

- 1 fälla eller på annat sätt skada levande eller döda, stående och omkullfallna träd och buskar.
- 2 plocka, gräva upp eller på annat sätt ta bort kärlväxter, mossor, lavar eller svampar, med undantag för plockning av icke fridlysta marklevande svampar, samt bär.
- 3 genom grävning eller på annat sätt skada mark eller vattenmiljöer.
- 4 insamla eller föra bort insekter eller andra ryggradslösa djur.
- 5 klättra i boträd eller på annat sätt medvetet störa eller skada djurlivet.
- 6 framföra motordrivet fordon.
- 7 sätta upp skylt, tavla, affisch eller göra inskrift.

8 uppföra anläggning, såsom vindskydd, koja, bänk, spång, bro, stängsel, ledning, mast eller torn.

9 genomföra tävlingar, lägerverksamhet eller andra arrangemang utan länsstyrelsens tillstånd.

Tillstånd enligt föreskrift C9 kan innebära att undantag ges från flera föreskrifter. För verksamheten gäller att eventuell åverkan inte annat än alldeles obetydligt får påverka de värden som reservatet syftar till att bevara.

Föreskrift C5 ska inte hindra ringmärkning av fågel i enlighet med övrigt regelverk.

Föreskrifterna ska inte utgöra hinder för bedrivande av renskötsel, inklusive exempelvis snöskoterkörning, i enlighet med bland annat rennäringslagen (1971:437) respektive terrängkörningsförordningen (1978:594).

Föreskrifterna ska inte hindra de åtgärder som krävs för att bekämpa okontrollerad brand i reservatet. All sådan bekämpning bör ske med så skonsamma metoder som möjligt och med största hänsyn till mark, vegetation och vatten.

Länsstyrelsen kan ge tillstånd för vetenskapliga undersökningar som innebär någon form av markering, fällfångst eller annan åverkan, under förutsättning att denna åverkan inte annat än alldeles obetydligt påverkar de värden som reservatet syftar till att bevara.

Vetenskapliga undersökningar som inte innebär markering av provytor eller annan åverkan är tillåtna i reservatet. Vidare ska föreskrifterna inte hindra att i vetenskapligt syfte ta minsta möjliga mängd belägg för artbestämning av exempelvis svampar eller insekter. Observera dock att insamling av vissa arter även kan vara reglerad i artskyddsförordningen (2007:845). Det gäller exempelvis för okidéer.

Föreskrifterna ska inte utgöra hinder för drift och underhåll av befintlig skogsbilväg. Träd som fallit eller hotar att falla över väg får kapas och ska lämnas i reservatet. Föreskrifterna ska heller inte utgöra hinder för manuell rivning av bäverdämmen som påverkar väg eller andra områden utanför reservatet. Observera att dylik rivning regleras i 29 § jaktförordningen (1987:905).

I enlighet med 2 § förordningen om områdesskydd enligt miljöbalken m.m., ansvarar länsstyrelsen för förvaltningen av reservatet. Föreskrifterna ska inte utgöra hinder för förvaltaren, eller den som förvaltaren uppdrar åt, att utföra de åtgärder som anges ovan under B och vars utförande beskrivs närmare i skötselplanen.

Föreskrifterna under C gäller även fastighetsägare och innehavare av särskild rätt till fastighet när de inte nyttjar sin rätt att bruka fastigheten.

## **SKÄLEN FÖR BESLUT**

### **Områdesbeskrivning**

Halmmyran är en av de mest värdefulla våtmarkerna i länet och består av ett kalkrikt extremrikkärr som till stor del omges av kalkpåverkad barrsumpskog, båda med en artrik flora.

Berggrunden består huvudsakligen av fattiga bergarter som gnejsgraniter. Den senaste inlandsisen transporterade dock ner stora mängder kalkhaltig morän, härrörande från den jämtländska kambrosilurberggrunden. Det är detta kalkhaltiga jordlager som idag ger området kring Borgsjö och Halmmyran sina speciella geokemiska egenskaper och värdefulla flora.

I de centrala delarna av området, som sluttar svagt åt sydväst, är våtmarken öppen även om delar långsamt håller på att växa igen med små tallar och björkplantor. På den öppna myren finns en mosaik av kärrtytor och tuvor med risvegetation. Mot kanterna övergår våtmarken i barrsumpskog. I det nordöstra hörnet av området finns en stor källa och härifrån löper ett stråk med källpåverkad vegetation ut mot myren. Söder om källan löper ett mindre dike som delvis skär av källflödet ut på myren. Möjligen har diket uppkommit på grund av en gammal telefonledning som löpte vid dikessträckningen men som idag är nedmonterad.

Sumpskogens trädskikt varierar i slutenhet och domineras av tall, men här finns bitvis även gran och olika lövträd (i huvudsak glasbjörk). I delar av skogen finns tydliga spår av äldre skogsbruk. Här finns en del stubbar, mindre andel äldre träd och död ved. I andra mer opåverkade delar finns en större andel senvuxna tallar och granar samt torrakor.

I bottenskiktet på den öppna myren växer flera mossor som indikerar rikkärr och en kalkrik miljö, bland annat späd skorpionmossa, korvskorpionmossa, maskgulmossa, trekantig svanmossa, guldspärmossa, purpurvitmossa, myruddmossa, stor skedmossa, praktflikmossa, fetbålmossa, svanmossa, bandpraktmossa, och käppkrokmossa (NT\*). Några arter som indikerar källpåverkan är klotuffmossa, källmossa och nordlig tuffmossa.

I fältskiktet, både på den öppna myren och i sumpskogen, påträffas rikkärrsarter som gräsull, smalfräken, trådfräken, snip, hårstarr och huvudstarr. Inom området finns dessutom en rik flora med orkidéer som guckusko, tvåblad, brudsporre och sumpnycklar (alla fridlysta). Det finns även ett äldre fynd av otandad grynsnäcka (NT\*) i de norra delarna av området.

Så vitt känt finns inga fornlämningar eller kulturlämningar inom området men området ligger mycket nära fäbodlämningarna från Ensillrebodarna. Här finns bland annat 13 husgrunder, röjningsrösen och rester av gårdesgård. Närheten till fäboden, namnet Halmmyran och gamla kartuppgifter (laga skifte från 1881) visar att området tidigare nyttjats för myrslätter.

Strax norr om reservatet, vid källan, passerar S:t Olavsleden, världens nordligaste pilgrimsled. I nordost går en stig från leden ner till källan där det också finns ett vindskydd.

Sammantaget utgörs de prioriterade bevarandevärdena av en av länets mest artrika och värdefulla extremrikkärr samt den omgivande kalkpåverkade barrsumpskogen.

\*) NT="nära hotad" enligt 2015 års rödlista.

## Ärendets beredning

Halmmyran inventerades under senare delen av 1960-talet av Lars Guvå (Naturvårdsinventering i Västernorrlands län, Del 3 Medelpad 1972). Området beskrevs som till synes orört och med sin rika flora, bland annat guckusko samt tvåblad, som en av de mest intressanta växtlokalerna i regionen.

Halmmyran ligger inom "Norra Borgsjö rikområde" som är utpekad som riksintresse för naturvård (ID: NRO-22-8).

År 1990 inventerades området i den nationella våtmarksinventeringen och fick högsta naturvärdeklass (Skyddsvärda våtmarker i Västernorrlands län, länsstyrelsens rapport 1994:2).

Området registrerades 1991 som naturvårdsobjekt (objektnummer: 60028) vid Länsstyrelsen.

Halmmyran ingår i den så kallade Myrskyddsplanen som första gången publicerades 1994, en rapport där Naturvårdsverket tillsammans med länsstyrelserna gjorde ett urval av de mest värdefulla våtmarkerna som bör prioriteras för skyddsåtgärder (Naturvårdsverket rapport 5669, Objekt i Västernorrlands län).

Sedan år 2002 överlappas 1,5 ha av området av ett naturvårdsavtal (ärendebeteckning: SK 278-2002) och 30,3 ha är sedan 1996 klassat som nyckelbiotop (objektnummer: N 9313-1996).

År 2006 inventerades Halmmyran och andra rikkärr inom Borgsjö rikområde som en del i arbetet med åtgärdsprogram för hotade arter (Länsstyrelsen Västernorrland, rapport 2006:6).

Under 2014 förvärvades den SCA-ägda delen av området av Naturvårdsverket (NV-01806-14). Den ingick i det så kallade ESAB-paketet där staten erbjöd de stora skogsbolagen mark från Sveaskog i utbyte mot områden på bolagsmark som planerades bli naturreservat. Värderingar för de privatägda delarna slutfördes i slutet av 2017 och förhandlingen slutfördes under den senare delen av 2019.

I närheten av reservatet, längs en sträcka vid E14 mellan Tälje och Bensjö, pågår även projektet Jämtkrogens fjärilslandskap, där både SCA, länsstyrelsen och andra aktörer samarbetar för att gynna fjärilar. Här har flera arter påträffats som ingår i "Åtgärdsprogram för hotade arter", bland annat violett guldvinge, en starkt hotad art som normalt återfinns i slåttermarker och på rikkärr som Halmmyran.

Området som reservatet ligger i ingår i marker som nyttjas som vinterbetesmarker av samebyarna Jovnevaerie, Jijnjevaerie och Raedtievaerie. Det är även ett trivselland för Jovnevaerie sameby. Trivselland är områden som är viktiga för renen. Dit söker sig renarna naturligt för bete och vila under en längre period.

Inför remissbehandlingen har information hämtats från digitalt underlagsmaterial från mineralrättsregistret och inga förfallna, beviljade eller ansökta undersökningstillstånd har påträffats inom reservatsområdet.

Inga motstående intressen finns redovisade varken i Ånge kommuns reviderade översiktsplan från 2008 eller i det tematiska tillägget för vindkraft från 2010. Halmmyran nämns i översiktsplanen som en våtmark med höga naturvärden.

Vid remissbehandlingen av ärendet har yttrande inkommit från Jijnjevaerie sameby, Skogsstyrelsen, Ånge kommun och Sametinget. Ingen har något att erinra mot beslutet.

Jijnjevaerie sameby anser att spontana bränder ska släckas. Sametinget anser att det i syfte eller områdesbeskrivning ska framgå vilken betydelse och vilket värde området har för renskötseln. Vidare anser Sametinget att det är viktigt att alla berörda samebyars inställning inhämtas och beaktas.

### **Länsstyrelsens bedömning**

Länsstyrelsen har beaktat de vid remissförfarandet inkomna synpunkterna genom bearbetning av beslut och skötselplan. I syftet har inte något om renskötsel skrivits in, då syftet med reservatet inte är att värna den.

Anledningen till att endast en sameby (Jijnjevaerie) har förelagts att yttra sig vid det ordinarie remissförfarandet, är att länsstyrelsen i det här området endast betraktar denna sameby som sakägare vid reservatsbildning. Detta enligt det kartunderlag som länsstyrelsen 2009 tog fram i samråd med länets alla samebyar (511-1121-2009). Det har sedan dess använts för att avgöra vilka samebyar som betraktas som sakägare vid reservatsbildning. Sametinget har inför detta reservatsbeslut för första gången varit remissinstans, och de känner inte till ovan nämnda samråd och underlag. Samtliga här berörda samebyar har fått frågan om de vill göra ett förnyat samråd för att uppdatera kartunderlaget som säger inom vilket område de ska betraktas som sakägare. De har alla ställt sig positiva till detta, varför länsstyrelsen planerar ta initiativ till det. Sametinget kommer då också att involveras i samrådet. Inför detta arbete har samtliga samebyar fått information (2019-09-10) om samtliga pågående naturreservatsbildningar (inklusive Halmmyran) med kartor, syfte och föreskrifter.

Halmmyran är en mycket värdefull våtmark som ligger inom Norra Borgsjös rikområde, ett område som är riksintressant för naturvärden på grund av sina kalkrika skogar och rikkärr. Halmmyran är ett av områdets mest värdefulla extremrikkärr, med en mycket artrik kärlväxt- och mossflora. Inom området finns även en källa och hydrologin är förhållandevis opåverkad. I den nationella våtmarksinventeringen har området fått högsta naturvärdesklass och omnämns som en av de bäst utvecklade extremrikkärrarna i området med mycket artrik och delvis sällsynt kalkmyrflora. Både våtmarken och den omgivande barrsumpskogen är påverkad av äldre tiders brukande. Våtmarken har tidigare brukats till slätter och som fodertäkt för den närbelägna fäboden Ensillrebodarna. I kartan för laga skifte från 1881 syns tydligt hur den öppna våtmarken är uppdelad mellan olika skiften.

Naturvärdena i dessa kulturpräglade naturmiljöer är oförenliga med konventionella skogsbruksmetoder och annan exploatering. Genom naturreservatsbildning undanröjs exploateringshot och förutsättningarna för bevarande av våtmarken samt vatten- och skogsmiljöerna, med därtill hörande strukturer, processer och arter, förbättras.

Den öppna våtmarken har i delar börjat växa igen med tall och björk. Igenväxningen går förmodligen långsamt, men för att främja den flora som gynnas av en mer öppen myr bör åtgärder i form av röjning av buskar och fällning/ringbarkning av träd genomföras inom området. Utöver ett igenvuxet dike som korsar myren söder om kallkällan och viss spårbildning kan hydrologin anses vara förhållandevis orörd. Diket behöver sannolikt läggas igen för att återställa myrens naturliga hydrologi och ytterligare motverka framtida trädförnygring på myren. För att skydda myren och dess flora från lokalt kraftigt tramp får saltstenar inte sättas upp på den öppna myren.

Närheten till Natura 2000-området Ensillrebodarna samt naturreservatet Ensillre kalkbarrskog ger goda förutsättningar för skyddsvärda arter att spridas mellan områdena.

Reservatsområdet är beläget både inom den för våtmarker identifierade värdetrakten Borgsjö rikområde samt för skog identifierade värdetrakten Harrån. De finns redovisade i handlingsplanen för Grön infrastruktur (Dnr 510-3812-2016) med anledning av att här finns en större ansamling av höga naturvärden i skog och våtmarker i länet.

I den händelse en hotad art påträffas eller kunskapsläget ändras för en idag känd art i reservatet, och det långsiktiga bevarandet av arten inte bedöms tryggat med nuvarande förvaltningsinriktning, kan det finnas skäl att utfärda en dispens som möjliggör åtgärder för arten. Sådan eventuell dispens bör motiveras av aktuell, välgrundad biologisk kunskap. Vidare bör eventuella åtgärder långsiktigt följas upp och berörda delar dokumenteras före och efter åtgärd. En eventuell dispens förutsätter att särskilda skäl föreligger i enlighet med miljöbalken 7 kap. 7 §, vilket innebär att åtgärderna måste vägas mot de värden som utgjort grund för tillkomsten av detta områdesskydd. En art som skulle kunna vara aktuell för dispens, om åtgärderna går utöver det som tillåts i föreskrifterna, är det starkt hotade fjärilen violett guldvinge som påträffats i närheten av reservatet och som ingår i projektet Jämtkrogens fjärlslandskap.

Länsstyrelsen bedömer att området signifikant bidrar till uppfyllandet av miljömålen "Myllrande våtmarker", "Levande skogar" och "Ett rikt växt- och djurliv". Området rymms inom betinget för det regionala miljömålets första delmål från 2005, som anger att 1,8 % av länets produktiva skogsmark ska skyddas formellt. Urvalet av reservatsförslaget har gjorts i enlighet med både den nationella och den regionala strategin för formellt skydd av skog från 2017 respektive 2005.

Vidare bedömer länsstyrelsen att ett naturreservat i det aktuella området är förenligt med kommunens översiktsplan och med hushållningsbestämmelserna i 3 och 4 kap. miljöbalken.

Länsstyrelsen finner vid en vägning mellan enskilda och allmänna intressen i enlighet med 7 kap. 25 § miljöbalken att det för att bevara ovan nämnda naturvärden finns skäl att besluta om att bilda ett naturreservat, samt att förordna om föreskrifter för området och att fastställa en skötselplan. För att uppnå det starka skydd som behövs för områdets naturvärden bör föreskrifterna bland annat omfatta förbud mot såväl exploateringsföretag som skogsbruk i området.



## HUR MAN ÖVERKLAGAR

Den som vill klaga över detta beslut ska skriva till regeringen, men skicka eller lämna skrivelsen till länsstyrelsen, epost [vasternorrland@lansstyrelsen.se](mailto:vasternorrland@lansstyrelsen.se), eller postadress Länsstyrelsen, Enheten för skyddad natur, 871 86 Härnösand.

Skrivelsen ska ha kommit in inom tre veckor från den dag klaganden fick del av beslutet. I skrivelsen ska anges vilket beslut som överklagas och den ändring som begärs. Skriv namn, adress, telefonnummer och ärendets nummer. Om ytterligare upplysningar önskas, kontakta Jonas Salmonsson telefon 0611-34 92 47, [jonas.salmonsson@lansstyrelsen.se](mailto:jonas.salmonsson@lansstyrelsen.se).

Beslutet ska kungöras i länets författningssamling, i Post- och Inrikes Tidningar och i Sundsvalls tidning. Den dag kungörelsen varit införd i ortstidning anses berörda ha fått del av beslutet.

I den slutliga handläggningen av detta ärende har även deltagit Therese Flodin, länsjurist, Mi Berglin, planhandläggare, samt Torbjörn Engberg, chef vid Enheten för skyddad natur.

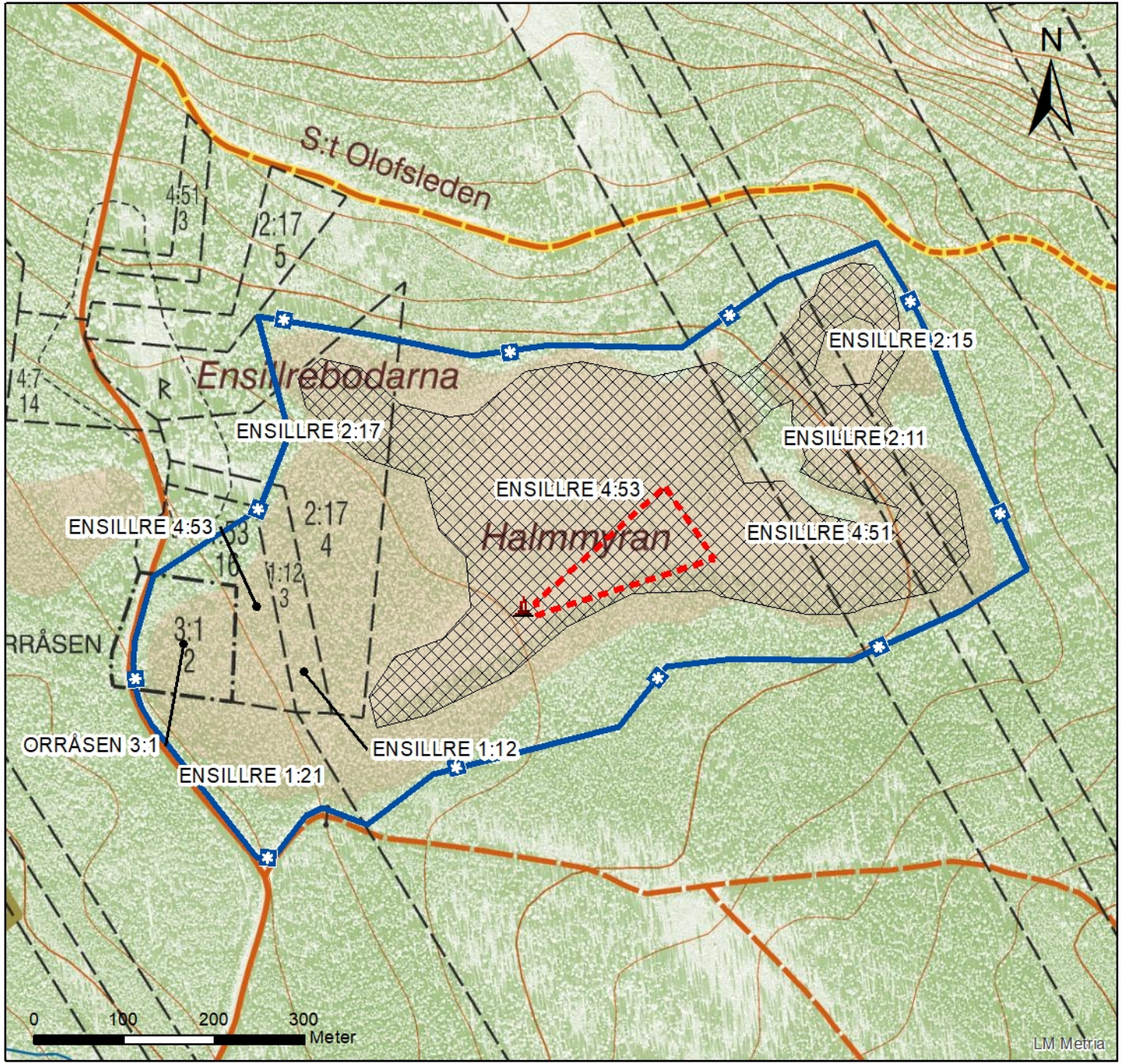
Berit Högman  
landshövding






Jonas Salmonsson  
naturvårdshandläggare

### Bilagor

- 1 Beslutskarta
- 2 Skötselplan
- 3 Sändlista

# Halmmyrans naturreservat



-  § A12 och § B7 gäller endast här
-  Reservatsgräns
-  Befintliga naturreservat
-  Jaktorn
-  Siktgata

## Skötselplan för *Halmmyrans naturreservat*

### Gränser

Reservatet ska märkas ut enligt svensk standard (SIS 03 15 22) genom målning på träd inom reservatet i gränsgatan och uppsättning av stolpar med reservatsbricka i gränsvinklar och där det är naturligt för besökare att korsa reservatsgränsen.

### Brand

Om okontrollerad brand uppkommer inom reservatet bör släckning inriktas mot naturliga avgränsningar och mot reservatets ytterkanter om räddningschefen anser att branden härmed slutligen kan bekämpas. All eventuell brandbekämpning bör ske med så skonsamma metoder som möjligt och med största hänsyn till mark, vegetation och vatten.

### Servitut och samfälligheter mm

Till förmån för skifteslaget i Ensillre by finns ett olokaliserat och oregistrerat färdelservitut, akt 22-BOR-269, sid 22 och 34, "Därjämte förbehåller vi oss fri och öppen väg över varandras skogsskiften vintertid för skogskörslar och myrkorning och sommartid fodret".

Till förmån för Ensillre 2:11, 2:13 och 2:15 fins ett olokaliserat avtalsservitut för väg m.m., inskrivningsdag 1927-11-22, akt 405. "Säljarna resp. deras rättsinnehavare skola äga rätt till nödiga vägar och upplagsplatser å de nu försålda skattetalen för utdrivning av virke och andra skogsprodukter från säljarnas kvarvarande skattetal under Ensillre n:o 2...".

Till förmån för delägarna vid laga hemmansklyvning av Ensillre 2:2 finns ett olokaliserat, oregistrerat färdelservitut, akt 22-BOR-350, sid 27. "Dessutom äger var och en av oss rättighet att utan ersättning begagna nödiga vägar över varandras skogsskiften där belägenheten skulle hindra framkomst å eget skifte".

Till förmån för Ensillre 2:21 finns ett oregistrerat vägservitut som belastar Ensillre 2:17, akt 22-BOR-1303, sid 11b, "Till styckningslotten hör rätt att för utfart begagna erforderliga samfälliga vägar samt styckningsfastighetens eljest tillkommande färdrett till det avstyckade skiftet".

Till förmån för tidigare Krångede Aktiebolag, nuvarande Fortum och E.ON, finns 3 olokaliserade officialservitut för kraftledning belastande Ensillre 2:11, 2:25 och 4:53. Akt 22-IM1-60/662.1., Akt 22-IM1-36/776.1. och Akt 22-IM1-55/507.1. Det finns även 2 olokaliserade officialservitut för kraftledning till förmån för Krångede 5:1, akt22-BOR-2305 och akt 22-BOR-2506.

Till förmån för Kungliga telegrafstyrelsen (idag TeliaSonera) finns en olokaliserad officialnyttjanderätt för tele som belastar Ensillre 2:11 och 2:15. Akt 22-IM1-39/1290.1.

Till förmån för ägare av Orråsen 3:1 finns en oinskriven rättighet i akt 22-BOR-3567. I köpeavhandling för avsöndring anges: köparen eller torpets innehavare äger rätt att efter behag använda de så kallade torparebodvallarna i Ensillre och Åsens fäboddar. Enligt lantmäteriet bör en undersökning göras om man vill se om rättigheten fortfarande gäller.

Berört område för naturreservatet (Ensillre 2:11 och 2:15) ligger inom båtnadsområde för anläggningsåtgärd, akt 2260-02/32.

## **Jakt**

Jakträtten i reservatet innehas av respektive markägare.

För den del som Naturvårdsverket förvärvade 2014 (ENSILLRE 2:15 och 2:11), har SCA Skog AB förbehållit sig all jakt genom särskild jakträttsupplåtelse (NV-01806-14). Upplåtelsen gäller till och med 30/6-2020. Avtalet ska sägas upp senast ett år före avtalstidens utgång annars förlängs avtalet automatiskt med 5 år. Uppsägning förutsätter enligt upplåtelsen att jakten regleras i reservatsföreskrifter.

Reservatsföreskrifterna reglerar inte jakten i sig men reglerar utövandet enligt följande: Vid uttransport av högvilt ska risken för skador på mark och vegetation, till exempel spårbildning minimeras (se föreskrift A10). Den befintliga siktgatan vid jaktornet får siktröjas (se föreskrift A6 samt beslutskartan). Befintliga jaktorn ägs av jakträttsinnehavaren och ska underhållas eller rivas. Tillstånd för uppförande av nya jaktorn ska sökas hos länsstyrelsen (se föreskrift A9). Av reservatsföreskrifterna följer vidare att varken levande eller döda träd i reservatet får nyttjas till ved (se föreskrift A6). Saltstenar får sättas upp inom skötselområde 2 men inte inom skötselområde 1 (öppna myren, se föreskrift A12). Anslag om pågående jakt bör sättas upp i anslutning till reservatstavlan (se skötselkartan).

## **Förvaltning och tillsyn**

Länsstyrelsen ansvarar för förvaltningen av reservatet och tillsynen när det gäller efterlevnaden av reservatsbestämmelserna.

## **Skötselområden med bevarandemål och åtgärder**

Området har delats in i 3 skötselområden, se bifogad skötselkarta. Skötselområde 3 omfattar hela reservatet.

### **Skötselområde 1**

*Öppen myr*

#### Övergripande mål

Att miljöerna har en naturlig hydrologi och att myren till största delen bevaras som en öppen

våtmark gynnsam för rikkärnsfloran.

#### *Målordikatorer:*

- De diken som förekommer inom reservatet har ingen inverkan på de hydrologiska förhållandena.
- Myren är i huvudsak fri från träd och buskar som uppkommit på grund av upphörd hävd.
- Myren hävdas genom slätter, maximalt vartannat år.

#### Åtgärder

- Inventering fjärilar

I närheten av reservatet, längs en sträcka vid E14, pågår projektet Jämtkrogens fjärilslandskap, där både SCA, länsstyrelsen och andra aktörer samarbetar för att gynna fjärilar. Eftersom den starkt hotade fjärilen violett guldvinge, som är en art som ingår i åtgärdsprogram för hotade arter och även kan förekomma på rikkärr, har påträffats i närheten av Halmmyran bör den och övriga fjärilsarter inventeras inom reservatet.

- Rövning

Träd och buskar som uppkommit på grund av upphörd hävd eller dikning avlägsnas för att återskapa en öppnare myr och därmed gynna rikkärnsfloran. Buskar och träd som röjts bort bör avlägsnas från myren.

Om inventering visar att violett guldvinge finns inom området bör rövningarna, åtminstone i delar, anpassas i samråd med ansvariga för åtgärdsprogram för hotade arter. Enligt åtgärdsprogrammet för violett guldvinge bör rövning utformas "så att det inte sparas enbart utspridda, enstaka buskar utan en mosaik av små till stora öppna ytor, enstaka buskar och sammanhängande buskbestånd, enstaka träd och brynmiljöer med buskar och träd".

- Igenläggning av dike

I områdets nordöstra hörn korsas myren av ett äldre dike som sannolikt påverkar hydrologin inom reservatet. Möjligen har diket uppkommit i samband med anläggande av en gammal telefonledning som löpte vid dikessträckningen och som idag är nedmonterad.

Syftet med åtgärden är att återställa hydrologin och minska igenväxning av våtmarken och därmed gynna rikkärnsfloran. Igenläggning ska enbart ske om omgivande markägares fastigheter inte riskerar att påverkas av förhöjda vattennivåer.

- Slätter

Hävd i form av slätter på sensommaren/hösten ska kunna återupptas på den öppna myren för att gynna rikkärnsfloran. Slåttern ska inte utföras med tätare intervall än två år mellan slättertillfällena. Höet ska avlägsnas från myren.

Eventuella åtgärder för ÅGP-arter och inventeringen av fjärilar ska ske i samråd med ansvariga ÅGP-handläggare. Vid åtgärder ska alltid respektive åtgärdsprogram beaktas.

## **Skötselområde 2**

### *Barrsumpskog*

#### Övergripande mål

Att genom i huvudsak fri utveckling bevara en barrsumpskogsmiljö med naturligt

förekommande processer och strukturer, såsom naturlig hydrologi, gamla träd och döda stående och liggande träd, som är kännetecknande för ett naturligt fungerande skogsekosystem. Guckusko ska också bevaras och om behov finns, gynnas genom småskaliga skötselåtgärder.

*Målandikatorer:*

- Guckusko förekommer inom reservatet och minskar inte på grund av ljuskonkurrens.

#### Åtgärder

- Uppföljning av guckusko

För att effektivt följa upp populationstrender för Natura 2000-arten guckusko bör hela skötselområdet löpande inventeras inom ramen för basinventering av guckusko (se manual för basinventering av kärlväxter).

Det är viktigt att inte bara populationen följs upp vad gäller antal individer utan även att miljöns utveckling dokumenteras. Det kan till exempel ske genom att fotografera miljön kring guckuskon för att kunna följa trädskiktets utveckling.

- Ringbarkning/fällning av träd

Om guckuskopopulationen bedöms minska på grund av ljuskonkurrens bör småskalig röjning av buskar eller fällning/ringbarkning övervägas i anslutning till guckuskoplantorna för att på sikt skapa en öppnare och ljusare miljö kring plantorna.

Det är viktigt att åtgärderna är så små att ljusinsläppet inte blir så stort att guckuskon istället missgynnas av konkurrerande igenväxningsvegetation.

### **Skötselområde 3**

*Information och tillgänglighet*

#### Övergripande mål

Att låta området vara fortsatt tillgängligt för allmänheten samt att besökare ska få relevant information om området.

*Målandikatorer:*

- Aktuell information finns på länsstyrelsens hemsida.
- Två informationstavlor och rastplats finns på plats och dessa är i gott skick.

#### Åtgärder

- Informationstavlor

En informationstavla sätts upp vid stigen som leder ner till vindskyddet och källan i området nordöstra del. En andra informationstavla sätts upp i södra delen av området där en stig leder in i området (se skötselkartan).

- Information på hemsida

En beskrivning av reservatet läggs ut på länsstyrelsens hemsida.

- Rastplats

Befintligt vindskydd ska underhållas vid behov.

Reservatsbeslutet medger att bland annat rastplats och stigar anläggs inom området. Vid

reservatets bildande bedöms dock ytterligare sådana anläggningar inte vara prioriterade med beaktande av det samlade åtgärdsbetinget i skyddade områden i länet. Om det visar sig att våtmarken i delar tar skada av besökarens tramp bör förvaltaren överväga att anlägga spänger i dessa delar.

### Sammanfattning och prioritering av åtgärder

Prio	Åtgärd	Skötsel- omr	Start	Intervall	Finansiering
1	Informationstavlor	3	2020	engångsåtgärd	reservatsanslag
1	Information på hemsida	3	2020	engångsåtgärd	reservatsanslag
1	Rastplats	3	2020	vid behov	reservatsanslag
1	Uppföljning av guckusko	2	2020	vert 5:e år	reservatsanslag
1	Inventering fjärilar	1	2020	vert 5:e år	reservatsanslag
1	Röjning	1	2020	vid behov	reservatsanslag
2	Igenläggning av dike	1	2020	engångsåtgärd	reservatsanslag
2	Slätter	1	2021	vert 2:a år	reservatsanslag
3	Ringbarkning/fällning av träd	2	2025	vid behov	reservatsanslag

### Uppföljning

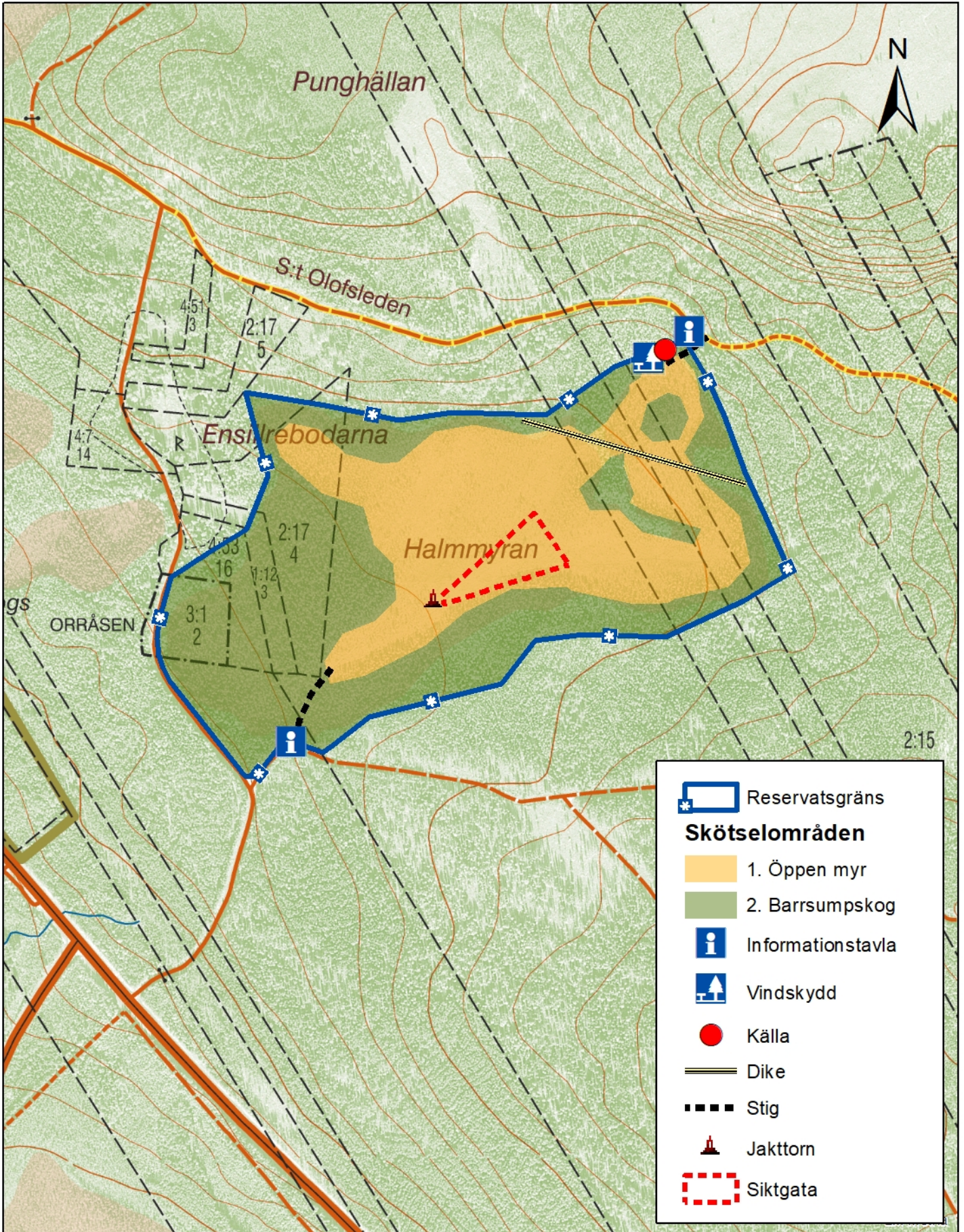
Uppföljning av reservatets syfte och gynnsam bevarandestatus för miljöer och arter är en prioriterad uppgift för reservatsförvaltningen, förutom de åtgärder som anges ovan.

### Sammanfattning av uppföljningsbara mål

Skötsel- omr	Kvalitetsmål	Intervall
1	Myren hävdas genom slätter, maximalt vartannat år.	löpande
1	Myren är i huvudsak fri från träd och buskar som uppkommit på grund av upphörd hävd.	löpande
1	De diken som förekommer inom reservatet har ingen inverkan på de hydrologiska förhållandena.	löpande
2	Guckusko förekommer inom reservatet och minskar inte på grund av ljuskonkurrens.	vert 5:e år
3	Två informationstavlor och rastplats finns på plats och dessa är i gott skick.	löpande
3	Aktuell information finns på länsstyrelsens hemsida.	löpande

# Halmmyrans naturreservat

Skötselkarta  
2019-12-11  
Dnr 511-291-14



0 100 200 300 400  
Meter

© Länsstyrelsen Västernorrland  
© Lantmäteriet Geodatasamverkan