

Bevarandeplan

Åtmyrberget SE0810484



Namn: Åtmyrberget
Sitecode: SE0810484
Områdestyp: SCI
Area: 35 320 ha
Kommun: I huvudsak Vindeln, men berör också Vännäs, Bjurholm och Lycksele
Karta: Vindeln 21 J, ekonomiska kartan: 21J 0-1 e-f, 21J 0g, 21J 1g, 21J 2-3 a-b, 21J 2-3 c-d, 21J 2-3 e-f, 21J 3g, 21J 3h, 21J 4-5 a-b, 21J 4-5 c-d, 21J 4-5 e-f, 21J 4g, 21J 4h, 21J 5g, 21J 5h, 21J 6-7 a-b, 21J 6-7 c-d, 21J 6-7 e-f, 21J 8-9 a-b, 21J 8-9 c-d, 21J 8-9 e-f
Koordinat: 7130239 - 1676177
Fastighetsägare: Sveaskog
Ytterligare skyddsform: Nej
Naturvårdsförvaltare: Sveaskog
Bevarandeplanen fastställd 2005-08-11 av Länsstyrelsen enligt 17 § Förordningen om Områdesskydd (dnr: 511-5482-2005)



Länsstyrelsen
Västerbotten



Versionsdatum: 2005-08-11

Vad är en bevarandeplan?

Natura 2000 är ett nätverk av Europas allra värdefullaste naturområden. När Sverige trädde in i EU blev vi också en viktig del av Natura 2000-nätverket. Över hela Sverige finns idag många naturområden som ingår i Natura 2000. Områdena kan vara mycket olika, men gemensamt för dem är att de är ett exklusivt urval av den värdefullaste naturen i Sverige och Europa. Till varje Natura 2000-område skall det finnas en bevarandeplan som ur olika aspekter beskriver området och hur naturvärdena kan bibehållas.

Bevarandeplanen skall svara på frågor som:

- Varför är området utpekad till Natura 2000?
- Vilka naturvärden och arter är här viktigast sett ur ett EU-perspektiv?
- Hur står det till med dessa naturtyper och arter inom området?
- Finns några speciella hot mot området?
- Vilka bevarandeåtgärder är nödvändiga för att man ska uppnå syftet med området?
- Hur bör området skötas?
- Hur följer man upp att området bibehåller och utvecklar de viktigaste naturvärdena?
- Var går det att läsa mer om området?

Mer information om Natura 2000

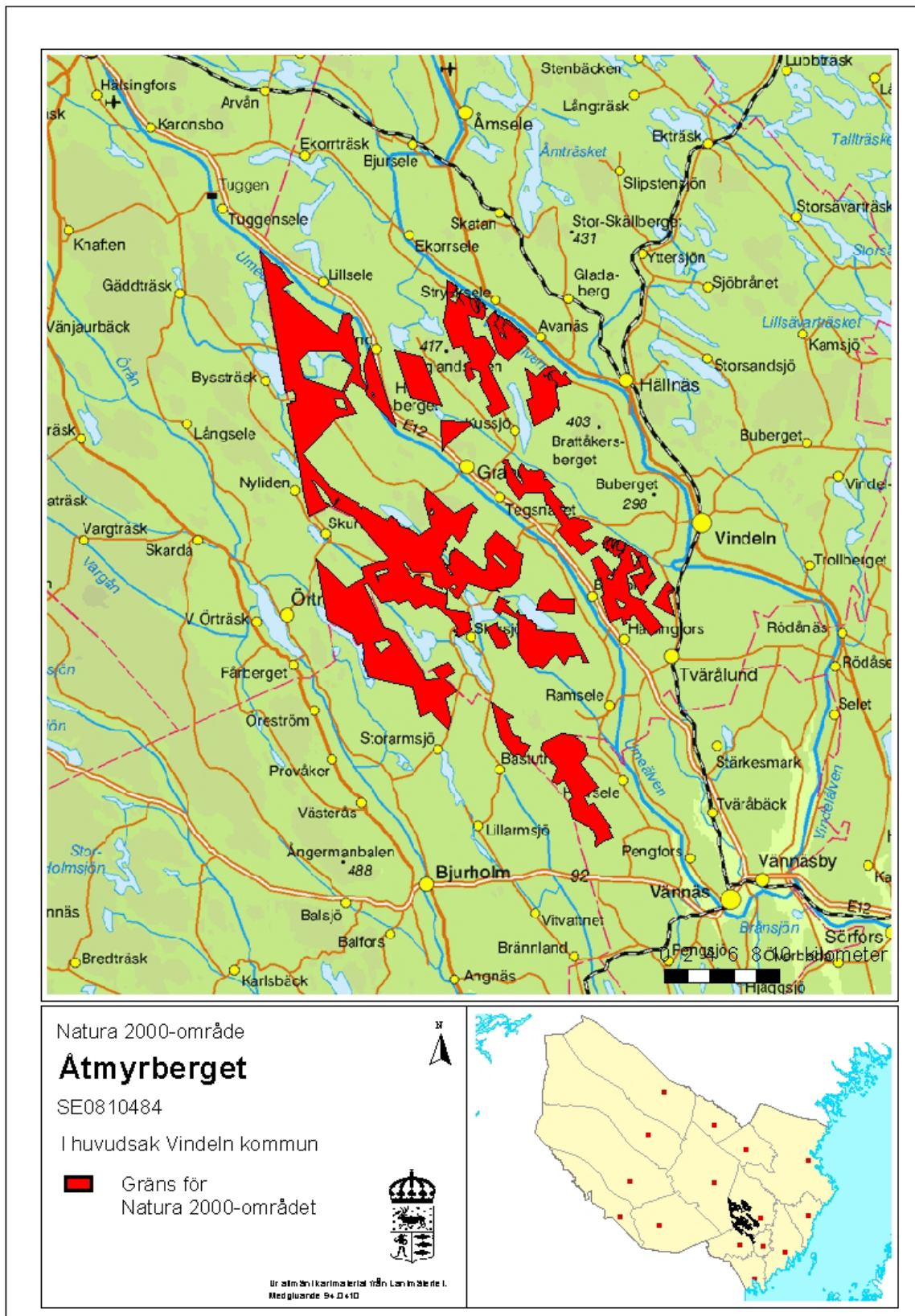
Mer information om Natura 2000 hittar du på:

Länsstyrelsens hemsida www.ac.lst.se
Naturvårdsverkets hemsida www.naturvardsverket.se
eller direkt av Länsstyrelsen på telefon 090-10 70 00

Innehåll

Översiktskarta	4
Beskrivning	5
Ingående arter enligt habitatdirektivet	5
Ingående naturtyper enligt habitatdirektivet	6
Bevarandesyfte och bevarandemål	6
Vad kan påverka Natura 2000-området negativt?	7
Bevarandeåtgärder med tidplan	7
Bakgrund	7
Skötselåtgärder	7
Skyddsåtgärder	8
Bevarandetillstånd inom området	8
Uppföljning av bevarandemål för naturtyper och arter	8
Beskrivning av arter.....	8
Referenser	10

Översiktskarta



Bakgrundskarta ur allmänt kartmaterial från Lantmäteriet. Medgivande 94.0410

Beskrivning

Natura 2000-området Åtmyrberget är hela 35 000 ha stort och ligger i huvudsak i Vindens kommun. Det täcker en betydande del av kommunens sydvästra delar. Mycket grovt kan man säga att området avgränsas av Vindelälven i öster och lappmarksgränsen i väster. Höjden över havet varierar mellan 160 och 420 meter. Åtmyrberget ägs i sin helhet av Sveaskog och utgörs av barrblandskogar med tydlig dominans av tall. Området har historiskt präglats av återkommande skogsbränder. Det är utpekad i Natura 2000-nätverket för att bevara slät tallkapuchongbagge (*Stephanopachys linearis*) och grov tallkapuchongbagge (*Stephanopachys substriatus*). Skalbaggarna lever på brandskadade eller branddödade barrträd, framför allt i zonen mellan levande och död vävnad i brandljud. Arterna lever på både gran och tall, den släta verkar föredra tall och den grova gran. Arterna kräver regelbundna skogsbränder eller naturvårdbränningar av stående skog. Berget Åtmyrberget ca 8 km sydost om Granö har gett namn åt hela området. Här påträffades grov tallkapuchongbagge 1985 och slät kapuschongbagge 1991 vilket var skälet till att området anmäldes till i Natura 2000-nätverket. I senare inventeringar har ytterligare fynd av tallkapuschongbaggar gjorts och man kan nu ana att arterna i Västerbotten har sin huvudsakliga utbredning i Vindeln och Lycksele kommun.

Ingående arter enligt habitatdirektivet

Åtmyrberget ingår i nätverket Natura 2000. Det har utsetts till det europeiska nätverket därför att det här finns två arter av tallkapuchongbagge som EU-länderna tillsammans bestämt är extra viktiga att skydda och bevara.

Följande arter ska utifrån habitatdirektivet värnas inom området.

Kod	Art	Förekomst
1926	Slät tallkapuchongbagge (<i>Stephanopachys linearis</i>)	Trolig
1927	Grov tallkapuchongbagge (<i>Stephanopachys substriatus</i>)	Trolig

* = Särskilt prioriterad art eller naturtyp inom Natura 2000.



Slät tallkapuschongbagge (*Stephanopachys linearis*), foto Peter Näslund.

Ingående naturtyper enligt habitatdirektivet

Inga naturtyper listade enligt habitatdirektivet är registrerade.

Bevarandesyfte och bevarandemål

Det övergripande syftet med Natura 2000-området är att ingående arter, det vill säga Slät- och Grov tallkapuchongbagge skall ha en gynnsam bevarandestatus¹. Det innebär att arternas utbredning och antal inte ska minska och att deras livsmiljö är tillräckligt stor för att de skall kunna fortleva.

Tallkapuchongbaggarna utgör emellertid endast ett par av de många arter som kräver brand för att överleva. Genom att koncentrera bränningsinsatserna till en geografisk del av länet ökar sannolikheten att fler brandkrävande arter långsiktigt kan överleva inom Åtmyrberget.

För att garantera att gynnsam bevarandestatus råder har ett antal bevarandemål definierats:

Arter

Kod	Art	Bevarandemål
1926	Slät tallkapuchongbagge (<i>Stephanopachys linearis</i>)	Ska finnas i en livskraftigt population.
1927	Grov tallkapuchongbagge (<i>Stephanopachys substriatus</i>)	Ska finnas i en livskraftigt population.
	Skötsel mål	<ul style="list-style-type: none">• Minst 5 ha stående skog ska brännas inom området och med högst 10 års mellanrum (för att underlätta att hitta bra bränningsobjekt kan bränningen delas upp i två områden, om t.ex. 2 och 3 ha).• Bränningar ska geografiskt placeras så att tallkapuchongbaggar kan sprida sig till det nya området, högst 5 km från aktuella fynd av tallkapuchongbaggar och föregående bränning.

¹ Fullständiga definitioner av *gynnsam bevarandestatus* för arter och naturtyper finns i Naturvårdverkets handbok. Natura 2000 i Sverige - handbok med allmänna råd. Handbok 2003:9.

Vad kan påverka Natura 2000-området negativt?

Här beskrivs endast de viktigaste hoten vi i dag känner till mot Natura 2000-området. Hoten redovisas som exempel på verksamheter och faktorer som kan innebära en negativ påverkan på de två arter som skyddas inom området. Andra hot som idag är okända kan bli aktuella i framtiden.

Potentiella hot mot Natura 2000-området

- Den viktigaste åtgärden för att bevara tallkapuchongbaggarna inom området är att regelbundet bränna stående skog och sedan låta den stå kvar. Om bränningarna av någon anledning skulle upphöra eller utföras med allt för stort intervall skulle dagens positiva trend för arterna vändas.

Bevarandeåtgärder med tidplan

Bakgrund

Enligt Svensk FSC-standard ska större markägare vidta alla rimliga åtgärder för att bränna en areal motsvarande minst 5 % av förnygringsarealen på torr och frisk mark under en femårsperiod. Företrädesvis ska tidigare brandpåverkad mark väljas. Naturligt brunnen skog och naturvårdsbränningar får medräknas i arealen och avverkning och bränning ska planeras så att brandgynnade arter främjas. Skötseln av Natura 2000-området Åtmyrberget bygger på Sveaskogs åtaganden inom ramen för FSC. När Natura 2000-området inrättades bestämdes att Sveaskog skulle upprätta en skötselplan och börja bränna nära Åtmyrberget (8 km sydost om Granö). Därefter kunde bränningarna spridas mer över området. Åtmyrberget är ett brandfält från 1984 som fram till 2001 var den enda kända lokalen med Slät tallkapuschongbagge i länet. Syftet med områdets stora areal är att det långsiktigt ska vara möjligt att hitta lämpliga bränningsobjekt. För att följa dessa baggars habitatkrav och livscykel bestämdes att det skulle brännas i området med ett intervall av 10-15 år och ytor med 5-10 ha stående skog.

Skötselåtgärder

Sveaskog och Länsstyrelsen bör tillsammans upprätta en bränningsplan för Åtmyrberget som visar var och när det är lämpligt att bränna. Planen bör vara så detaljerad som möjligt. Denna bör sedan integreras med den bränningsstrategi för länets naturreservat som Länsstyrelsen troligen upprättar under 2006.

Skyddsåtgärder

Åtmyrberget är ett Natura 2000-område och har det skydd enligt miljöbalken som gäller samtliga Natura 2000-områden i landet. Alla verksamheter och åtgärder som på ett betydande sätt kan påverka Natura 2000-området negativt är tillståndspliktiga enligt 7 kap 28 a § miljöbalken.

Det skydd som Natura 2000 innebär bedöms vara tillräckligt.

Bevarandetillstånd inom området

Samtliga Natura 2000-områden kommer att basinventeras under 2005-2007. Efter basinventeringen kommer det att finnas ett bättre underlag för att bedöma bevarandetillståndet. Det kommer också att finnas en bättre grund för att fatta beslut om områdets skötsel. Nedan redovisas därför endast en preliminär bild.

Bevarandestatus per art

Kod	Naturtyp	Bevarandestatus
1926	Slät tallkapuchongbagge (<i>Stephanopachys linearis</i>)	Osäker
1927	Grov tallkapuchongbagge (<i>Stephanopachys substriatus</i>)	Troligen gynnsam

Uppföljning av bevarandemål för naturtyper och arter

Det pågår för närvarande ett nationellt arbete med att utveckla uppföljningsmetoder för de olika arterna och naturtyperna (Naturvårdsverket 2005). Bevarandeplanen kommer att kompletteras med information om hur de olika naturtyperna och arterna ska följas upp och bedömas.

Uppföljning av arter

Kod	Art	Uppföljnings metod
-	Båda	Avvaktar resultat från metoduppföljningsprojekt

Beskrivning av arter

- **1926 Slät tallkapuschongbagge (*Stephanopachys linearis*).** Slät tallkapuschongbagge är en cirka 6 mm lång, blanksvart skalbagge. Den högvälvda halsskölden ser med lite fantasi ut som en kapuschong, där av namnet. Det är en sällsynt och mycket lokal art som under de senaste decennierna inte har påträffats söder Dalälven och generellt sett har artens utbredning även norrut fragmenterats kraftigt. I Västerbotten har den påträffats i på tre lokaler. Arten är nästan uteslutande knuten till barken på nyligen brända barrträd, företrädesvis tallar. Larvutvecklingen sker i innerbarken och samma barkparti kan utnyttjas under flera generationer. Vanligen återfinns angreppen runt brandljud på levande, brandskadade träd där arten ofta går mellan levande och

död vävnad. Angreppen kan fortgå upp till tio år efter branden. Lokalt kan *S. linearis* under årens lopp bygga upp en ganska individrik population på ett brandfält. Arten är hotad genom sin bundenhet brända barrträd. Den verkar helt ha försvunnit från de sydligaste landskapen, och bristen på brända träd gör att den även har försvunnit från stora delar av Norrland. För att förbättra förhållandena för arten är det angeläget att spara hela bestånd eller beståndsdelar med bränd barrskog. Vid naturvårdsbränningar är det viktigt att man sparar levande barrträd som får dödas eller skadas av branden sedan stå kvar. Vid föryngringsbränningar är det en fördel om en del av de sparade fröträden brandskadas och lämnas kvar. För att bevara arten på sikt bör brandstörning upprätthållas på landskapsnivå. Senare års naturvårdsbränningar har medfört att arten kunnat expandera något. Arten omfattas av EU:s habitatdirektiv bilaga 2 vilket innebär att arten ska skyddas i nätverket Natura 2000. Den är rödlistad i kategori hänsynskrävande (NT). Källa: Artdatabankens artefaktablad.

- **1927 Grov tallkapuschongbagge (*Stephanopachys substriatus*).** Grov tallkapuschongbagge är en cirka 6 mm lång, mattsvart skalbagge. Det är en sällsynt och mycket lokal art, som i gamla tider är påträffad i spridda landskap från Småland till Torne lappmark. Grov tallkapuschongbagge är i Sverige knuten till nyligen brandskadade eller branddödade barrträd. Larvutvecklingen sker i den brända innerbarken på både gran och tall. Ofta angrips levande träd, men ibland även sådana som dött av branden. Angreppen kan ibland fortgå i mer än fem år efter brandtillfället i samma barkpartier. Bristen på sparade brända barrträd samt på en kontinuitet av skogsbränder är den viktigaste orsaken till att arten försvunnit från Sydsverige och nu även är hotad i norra delen av landet. Det är ytterst viktigt att man bevarar hela eller delar av bestånd med bränd barrskog. Vid naturvårdsbränning bör även äldre barrskog få skadas av branden och efteråt sparas. Vid föryngringsbränning är det en fördel om några av de sparade fröträden brandskadas och sparas. För att bevara arten på sikt bör brandstörning upprätthållas på landskapsnivå. Arten omfattas av EU:s habitatdirektiv bilaga 2 vilket innebär att arten ska skyddas i nätverket Natura 2000. Den är rödlistad i kategori hänsynskrävande (NT). Källa: Artdatabankens artefaktablad.



Fynd som gjordes av grov- (röda punkter) och slät tallkapuschongbagge (gröna punkter) vid inventering 2001. Svarta punkter är fynd av tallkapuschongbaggar mellan 1990-1999 och de punkter som saknar färg är lokaler som inventerades utan att arterna hittades. Ur Näslund 2002.

Referenser

Ardatabankens artfaktablad över rödlistade arter i Sverige, www.dha.slu.se.

Naturvårdsverket 2003. Natura 2000 i Sverige. Handbok med allmänna råd 2003:9.

Naturvårdsverket 2004. Skyddsvärd skog på statlig mark. Jämtlands och Västerbottens län. Rapport 5343.

Naturvårdsverket 2005. Uppföljning av Natura 2000 i Sverige. Rapport 5434.

Naturvårdsverkets art- och naturtypsvisa vägledningar för Natura 2000. Naturvårdsverkets webbplats, www.naturvardsverket.se.

Näslund, P. Strategi för naturvårdsbränning inom naturreservat. Länsstyrelsen i Västerbottens län. Utkast 2004-03.

Näslund, P En inventering av tallkapuschongbaggar (*Stephanopachys*) i Västerbottens län 2001. Länsstyrelsen i Västerbottens län 2002.