



Aktse SE0820402

Bevarandeplan Natura 2000-område



Länstyrelsen
Norrbotten

Titel: Aktse SE0820402
Bevarandeplan Natura 2000-område.
Diarienummer: 511-12224-2017
Omslagsbild: Anna Högdahl
Kontaktuppgifter: Länsstyrelsen i Norrbottens län
971 86 Luleå
Telefon: 010-225 50 00 fax: 0920-22 84 11
E-post: norrbotten@lansstyrelsen.se
Internet: www.lansstyrelsen.se/norrbotten

ISSN: 0283-9636

Områdesinformation

Uppdaterad:	2019-12-17
Kommun:	Jokkmokk
Läge:	9 mil nordväst om Jokkmokk
Markägarförhållanden:	Ej utrett
Områdets totala areal:	2,1 ha
Områdestyp:	Föreslaget område av gemenskapsintresse (pSCI) 2000-07-01 Område av gemenskapsintresse (SCI) 2003-12-01 Särskilt bevarandeområde (SAC) 2009-12-01. Regeringsbeslut M2009/4475/Na
Ytterligare skyddsform:	Ramsar
Berörda samebyar:	Sirges

Innehållsförteckning

Allmänt	5
Vad är en bevarandeplan?	5
Tillståndsplikt och samråd.....	5
Översiktskarta.....	6
Naturtyper och arter som ska bevaras i området	7
Bevarandesyfte.....	7
Beskrivning av området.....	8
Bevarandemål.....	9
Hotbild	10
Bevarandeåtgärder.....	11
Bevarandetillstånd	12
Bilaga 1 - Naturtyper	13

Allmänt

EU-länderna jobbar gemensamt för att värna om den biologiska mångfalden och har enats om vilka naturtyper och arter som är extra viktiga att skydda och bevara. Dessa finns listade i art- och habitatdirektivet samt i fågeldirektivet. De områden som ingår i det europeiska nätverket Natura 2000 har pekats ut eftersom de innehåller en eller flera av dessa naturtyper och/eller arter och är ett led i att skydda dessa. Vissa arter och naturtyper i direktiven är prioriterade vilket innebär att extra hänsyn ska tas till dem. Varje område som ingår i Natura 2000-nätverket föreslås av respektive länsstyrelse och beslutas av regeringen.

Vad är en bevarandeplan?

Över hela Sverige finns idag en stor mängd naturområden som ingår i Natura 2000. Till varje sådant område finns det en bevarandeplan som ur olika aspekter beskriver området och dess syfte, mål och värden. Bevarandeplanen är tänkt att fungera som:

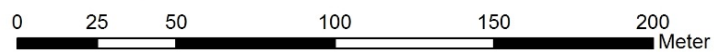
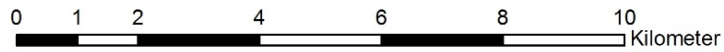
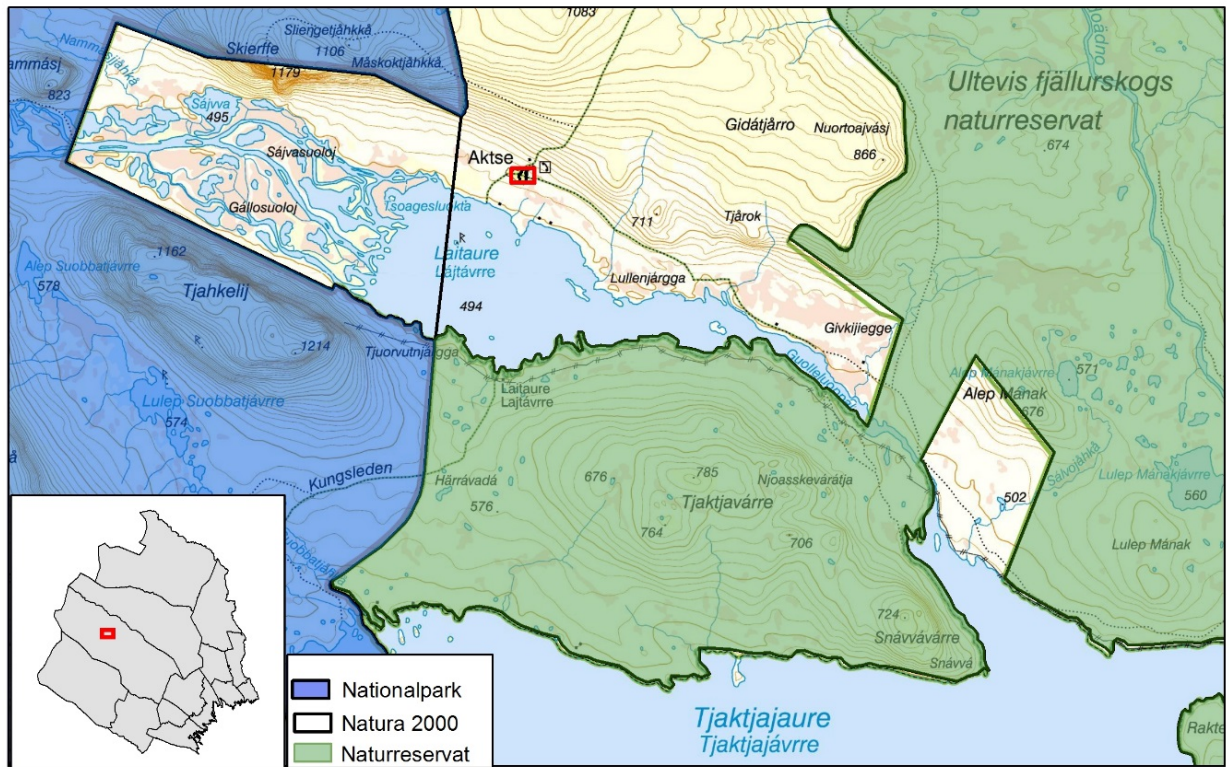
- Ett vägledande dokument för berörda myndigheter, kommuner, exploatörer m.fl. vid eventuella bedömningar och prövningar som kan ske vid exploatering eller andra åtgärder som riskerar att skada Natura 2000-området.
- Ett informationsunderlag vid bedömning av om området är tillräckligt skyddat och för hur området bör skötas för att på bästa sätt upprätthålla eller utveckla de naturvärden som pekats ut där.
- En informationskälla till markägare, brukare, marknadsaktörer och allmänhet om området och vilka värden som är speciella för just där.

Tillståndsplikt och samråd

Särskild lagstiftning gäller för Natura 2000-områden. Detta regleras i miljöbalken, 7 kap. 27-29§§. För att inte skada naturvärden krävs tillstånd för verksamheter eller åtgärder som på ett betydande sätt kan påverka miljön i ett Natura 2000-område. Det kan även gälla åtgärder utanför Natura 2000-området, om de kan påverka miljön inom området. Eftersom det kan vara svårt att avgöra vilka åtgärder som på ett betydande sätt kan påverka naturvärden behöver man samråda med Länsstyrelsen före genomförandet.

Ett tillstånd får lämnas endast om verksamheten/åtgärden ensam eller tillsammans med andra pågående eller planerade verksamheter/åtgärder inte kan skada den eller de livsmiljöer i området som avses att skyddas. Den får inte heller medföra att arter som avses att skyddas utsätts för en störning som på ett betydande sätt kan försvåra bevarandet av dessa inom området. Särskilda undantag kan göras från detta, men endast med regeringens tillstånd. Mer information om detta finns hos Länsstyrelsen, läs på webben eller kontakta en handläggare.

Översiktskarta



© Länsstyrelsen Norrbotten och © Lantmäteriet

Naturtyper och arter som ska bevaras i området

Kod	Naturtyp	Areal (ha)	Andel (% ¹)
6520	Höglänta slätterängar	1,6	79

¹) Andelen utpekade naturtyper i området behöver inte uppgå till 100 % av arealen.

Ovan redovisas naturtyper från art- och habitatdirektivet som pekats ut som värdefulla i området. Utpekade arter saknas.

Information om naturtypernas utbredning inom området finns i kartverktyget Skyddad natur. Det finns på Naturvårdsverkets hemsida och hittas genom att där söka på "kartverktyget skyddad natur". Kartan över naturtyper hittas under Naturtypskarteringar. Kunskapen om Natura 2000-områdena utvecklas dock ständigt, kontakta därför Länsstyrelsen i Norrbotten vid behov av aktuell information.

Bevarandesyfte

Det övergripande syftet för områdets bevarande är att det (enligt 16§ Förordningen om områdesskydd) ska bidra till bevarandet av biologisk mångfald genom att upprätthålla eller återskapa gynnsam bevarandestatus för de ingående naturtyperna och arterna på biogeografisk nivå, dvs. för hela nätverket. Det enskilda Natura 2000-områdets syfte är också att lokalt bevara eller återskapa ett gynnsamt bevarandetillstånd för de naturtyper och arter som utpekats.

Prioriterade bevarandevärden

Aktse har pekats ut som Natura 2000-område för den speciella artsammansättningen av gräs och örter som utvecklats där under lång tid av kontinuerlig hävd i form av slätter eller bete. Äldre tiders brukande av marken har format naturtypen, utan påverkan av konstgödsel, kemisk bekämpning, insådd eller kraftig jordbearbetning med tunga redskap. Miljöer som denna finns endast kvar på enstaka platser i dagens landskap. Trots sin ringa storlek fyller de en viktig funktion, då de hyser en stor rikedom av arter som är helt anpassade till hävdmiljön och annars skulle försvinna. Hit hör till exempel en rad olika insekter, speciellt fjärilar och andra pollen- och/eller nektarsamlare, samt olika låsbräknar. Marktypen utgör även livsmiljö för många specialiserade marksvampar och andra marklevande organismer.

Syftet med området är att bevara den värdefulla sammanhängande hävdmiljön med sin speciella karaktär och stora biologiska mångfald. Gräsmarken ska ges förutsättningar att upprätthålla eller förbättra sina höga värden knutna till naturtypen.

Prioriterade åtgärder

Naturtyperna ska få den skötsel som krävs för att upprätthålla eller förbättra sina höga värden knutna till naturtypen.

Gynnsam bevarandestatus

En livsmiljös bevarandestatus anses gynnsam när:

1. Dess naturliga eller hävdbevingade utbredningsområde och de ytor den täcker inom detta område är stabila eller ökande.
2. Den särskilda struktur och de särskilda funktioner som är nödvändiga för att den ska kunna bibehållas på lång sikt finns och sannolikt kommer att finnas under en överskådlig framtid.
3. Bevarandestatusen hos dess typiska arter är gynnsam.

Beskrivning av området

Natura 2000-området utgörs av en liten del i den tidigare slåtterängen i Aktse, som hör till ett högt beläget gammalt fjällhemman i väglöst land, 9 mil nordväst om Jokkmokk. Aktse ligger omgivet av fjällnära granskog på ca 500 meters höjd över havet, i nedre delen av sydsluttningen till fjället Njunjes.

Aktse startade som ett nybygge runt 1820 då Petter Amundsson Länta, från Sirkas sameby erhöll några kor och blev bofast i Aktse. Första tiden levde familjen huvudsakligen på jakt och fiske. På grund av det frostlänta läget var det inte möjligt att odla spannmål och ibland togs även potatisen av frosten. Deltaområdet vid sjön var däremot frodigt av starr och sjöfräken och därför slogs det till hö åt djuren. Skogen runt nybygget höggs och röjdes successivt till ängsmark. Ängsmarken gödslades med stallgödsel på våren. Ytterligare näringsämnen tillfördes via översilning av smältvatten från sluttningen ovanför. Det gynnsamma söderläget bidrog ytterligare till att göra ängen så frodig att det gick att bedriva slåtter. Största delen av fodret togs dock från deltaområdet. I början av 1900-talet kunde man på detta sätt hålla minst 5 kor, 1 tjur, 15-20 får och 10-15 getter med vinterfoder. När familjen upphörde med jordbruk på 1940-talet, slutade man slå deltaområdet. Ängsmarken slogs dock årligen fram till 1963 som hö till familjens hästar.

Idag är Aktse mest känd för sin storslagenhet. Vyn mot Nammasj och Skjerffeklippan är välkänd, liksom utsikten över deltaområdet från toppen av Skjerffe. Kungsleden passerar genom området och här färdas vandrare på sin väg mellan Saltoluokta och Kvikkjokk. En bit

upp i slutningen ligger Svenska Turistföreningens, STF:s, fjällstuga med kringbyggnader. I mellersta delen av den öppna ängsmarken ligger Lántas hemman som fortfarande är bebott större delen av året.

Mitt i Natura 2000-områdets slåtteräng ligger Naturskyddsföreningens, SNF:s, stuga. Stugan ingick i det hemman som inköptes av föreningen 1945 för att rädda skogen från exploatering. Naturvårdsverket har därefter köpt största delen av skogen, men slåtterängen och stugan är kvar i SNF:s ägo.

1975 startade Naturskyddsföreningen i Jokkmokk i samarbete med STF en röjning av ängsmarken och årlig lieslåtter. Detta gjordes för att rädda ängarna från igenväxning och bevara den unika slåtterängsfloran.

I början av augusti slås numera ängen årligen runt själva stugan med lie. Floran uppvisar här en tydligt slåttergynnad prägel med arter som nordvårbrodd, rödven, lämmelstarr, ormrot, vanlig låsbräken, vårfingerört, fjällögontröst, ängsfryle, säterfryle, fjällskallra och ängsskallra.

Floran i den mer stenbundna delen ovanför stugan liknar den runt stugan, förutom att de slåttergynnade arterna förekommer i färre antal och att det fläckvis även förekommer nordisk stormhatt samt rödblära och daggekåpa. Den fuktigare högrötsdominerade delen nedanför stugan domineras av midsommarblomster med bestånd av älgört och brudborste. Här och var finns smörboll, nordisk stormhatt och mjölkört. Den nedersta delen har börjat växa igen med större videbuskage. 2018 påbörjade föreningen ett arbete med att röja för att bromsa igenväxningen och utöka slåtterytan.

Bevarandemål

Bevarandemålet beskriver det tillstånd som ska råda när naturtypen har uppnått gynnsamt bevarandetillstånd och genom detta också på bästa sätt fyller sin funktion i Natura 2000-nätverket. Det är tänkt att fungera som en vägledning vid t.ex. skötselplanering och uppföljning men utgör också ett viktigt underlag vid tillståndsprovning. De angivna arealerna får avvika från bevarandemålen om det är till följd av naturliga förändringar. För en beskrivning av naturtyperna, se Bilaga 1.

Höglänta slåtterängar 6520

Naturtypen ska fortsätta att ha en areal på minst 0,38 ha. Den bör dock öka och även omfatta större delen av den ängsyta som inte slås idag. Naturtypen ska utgöras av en artrik ängsmark med förekomst av hävdgynnade arter. Ängen ska ha en skötsel som hindrar skadlig ansamling av förna eller igenväxning. Hävden ska vara ändamålsenlig för de natur- och

Typiska arter

De typiska arterna är arter som valts ut eftersom de är knutna till viktiga strukturer eller funktioner i naturtypen eller själv utgör ett värde. De är ofta känsliga och reagerar då snabbt på negativ förändring. Detta gör att de är positiva indikatorer för naturtypen och deras förekomst utgör därmed en bedömningsgrund för naturtypens bevarandestatus. En generell förutsättning för gynnsam bevarandestatus är att ingen påtaglig minskning ska ske av populationerna av de typiska arterna i naturtypen.

kulturvärden som finns eller som eftersträvas. Den ska hysa för naturtypen typiska arter av kärlväxter.

Hotbild

Nedan beskrivs ett antal potentiella hot mot Natura 2000-områdets värden. Hoten som redovisas är exempel på verksamheter och aktiviteter som bedöms kunna åstadkomma en negativ påverkan på de utpekade naturtyperna. Texten syftar till att vara vägledande vid prövning och förvaltning. Den ska dock inte ses som komplett utan även andra hotbilder än de som beskrivs här kan bli aktuella och varje enskilt områdes förutsättningar ska alltid beaktas. Om något sker inom eller utanför Natura 2000-området är inte avgörande för prövningen, utan så länge negativa effekter riskerar att uppstå för de utpekade värdena så bedöms det som ett hot.

- All jordbearbetning, t.ex. plöjning eller harvning med plog, harv eller kultivator, förstör det stabila växtsamhället och livsmiljön för marklevande organismer som byggts upp under lång tid i ängs-/betesmarken.
- Tunga fordon eller körning på blöta, fuktiga marker riskerar körskador på marksvålen eller oönskad markpackning, vilket kan påverka markhydrologin med förändrad vatten- eller näringstillförsel som följd.
- Markslitage av frekvent körning, alltför kraftigt djurtramp eller högt besöksstryck, orsakar förlust av livsmiljöer och biologisk mångfald.
- Insådd eller plantering på ängs-/betesmarken påverkar dess biologiska mångfald negativt.

- Kalkning, användning av gödsel eller bekämpningsmedel inom/i direkt anslutning till ängs-/betesmarken kan ödelägga dess biologiska mångfald.
- Täkt av jord, grus eller sten i ängs-/betesmarken förstör det stabila växtsamhället och livsmiljön för marklevande organismer. All grävning eller schaktning i eller i nära anslutning riskerar även att försämra livsmiljön genom förändrad hydrologi, näringstillförsel eller oönskad sedimenttransport.
- Alla andra typer av exploatering t.ex. nybyggnation eller utbyggnad av anläggningar, infrastruktur och liknande utgör alla ett väsentligt ingrepp i naturmiljön och kan hota viktiga värden.
- Bortförsl av kulturspår som slåtterlador, hässjestörrar, stenrösen, gårdsgårdar eller äldre träd på eller kring ängsmarken gör att värdefulla småbiotoper försvinner. Detta missgynnar den biologiska mångfalden.
- Utebliven hävd eller felaktig skötsel orsakar en ansamling av förna och på sikt igenväxning med förlust av livsmiljöer och biologisk mångfald.

Bevarandeåtgärder

Bevarandeåtgärderna i området ska leda till att de uppsatta bevarandemålen uppfylls över tiden. Det innebär att området måste ha ett tillfredställande skydd mot bland annat exploatering, samt att de skötselkrävande naturtyperna och arterna får den skötsel som krävs för att de ska nå eller upprätthålla ett gynnsamt bevarandetillstånd.

Områdets skydd

Förutom Natura 2000-bestämmelserna (7 kap 28-29 § miljöbalken) saknas övriga former av områdesskydd. En liten del av området tillhör Ramsarområdet Laidaure. Skyddet bedöms som tillräckligt i dagsläget. Ett delområde av ängsmarken har under lång tid skötts enligt en särskild åtagandepplan och hävdas av föreningen. Delområdet hade miljöersättning år 2018. Länsstyrelsen kommer att genomföra fältbesök med jämna mellanrum för att se om marken hävdas på ett lämpligt sätt.

Skötselåtgärder

För att områdets värden ska bevaras är det nödvändigt med regelbundet återkommande hävd (slåtter) så att marken inte växer igen med ohävdarter, buskar eller sly.

Graden av hävd ska anpassas så att marken varken tillförs eller utarmas på näring. För att bevara de slåttergynnade arterna ska slåtter ske vid lämplig tidpunkt på växtsäsongen och vara anpassad så att det inte ansamlas växter eller växtrester, s.k. förna.

Slåttern ska utföras efter att ängsarterna hunnit gå i blom, men inte så sent att de hävdgynnade arterna blir övertäckta av det växande gräset. En bra tumregel är att slå innan höet tappat sitt fodervärde.

Slåttern utförs lämpligast med skärande eller klippande slåtterredskap, som till exempel lie eller manuell slåtterbalk. Den kan även utföras med en lättare mindre traktor utrustad med slåtterbalk. Om marken ska slås med traktor är det viktigt att marken har tillräcklig bärighet för detta, så att grässvålen inte skadas eller marken kompakteras - samt att eventuella miljöstödsregler tillåter detta.

Betesputs eller andra aggregat som finhackar gräset är inte lämpligt eftersom gräset övergödslar marken eller bildar skadlig ansamling av förna, vilket påverkar ängsarterna negativt.

Efter slåtter kan ängsarterna med fördel ges möjlighet att hinna fröa av sig före bortförsl. Att hässa eller vända höet vid torkning på marken har en positiv effekt.

Skörden av gräs eller hö får inte lämnas kvar på marken efter torkning eftersom det kväver och/eller övergödslar ängsarterna.

Om invasiva arter, exempelvis lupin eller jättebalsamin, skulle upptäckas inom området ska de avlägsnas. Andra åtgärder som ökar förutsättningarna för att uppnå bevarandemålen för området kan bli aktuella i framtiden efter särskild utredning.

Bevarandetillstånd

Området har i dagsläget och sedan lång tid tillbaka fått en ändamålsenlig skötsel och hyser höga naturvärden. Eftersom inte hela arealen av den utpekade naturtypen hävdas finns risk för igenväxning på sikt. Bevarandetillståndet inom området bedöms därför som endast delvis gynnsamt.

Bilaga 1 - Naturtyper

Enligt Naturvårdsverkets vägledning för svenska naturtyper och arter.

6520 – Höglänta slätterängar

Artrika, torra–fuktiga, hävdpräglade ängar i fjällnära och andra höglänta områden (ovanför högsta kustlinjen i Svealand och Norrland). Ibland finns ett inslag av fjällväxter i vegetationen. Naturtypen har utvecklats genom lång kontinuitet av slätterängsskötsel (och ofta även använts som betesmark på senare tid), men kan vara stadd i igenväxning. Krontäckning av träd och buskar, som inte är av igenväxningskaraktär, är 0-30 %. Hävdgynnade arter ska finnas.

Höglänta slätterängar är en mycket ovanlig och starkt hotad naturtyp som bara förekommer på små arealer i fjällnära eller höglänta områden i boreal och alpin region. Jordbruket i dessa trakter har numera oftast lagts ner och de flesta marker med naturtypen håller på att växa igen.

Naturtypen har traditionellt utnyttjats för skörd av vinterfoder. I det gamla jordbrukssamhället var den slagna ängen därigenom ett av de viktigaste markslagen som täckte stora arealer. I och med övergången till rationellt jordbruk har denna naturtyp minskat mycket kraftigt och har numera ytterst liten betydelse i jordbruksproduktionen.

Blomrika slättermarker har mycket stor betydelse för många organismer som är knutna till odlingslandskapet, inte minst slättergynnade kärllväxter och många insekter, i synnerhet fjärilar och vildbin.

Förvaltning/skötsel

Gynnsamt bevarandetillstånd i naturtypen förutsätter slätter, höbärgning, röjning av igenväxningsvegetation, lövtäkt och fagning samt eventuellt efterbete. Skötseln ska vara utformad utifrån områdets speciella natur- och kulturvärden i fält-, busk- och trädskikt. Inslag av buskar, snår och bryn är gynnsamt för många organismer genom att erbjuda skydd och skapa bättre mikroklimat. Bärande buskar och träd är en viktig födokälla för många fågelarter.

I naturtypen får inte förekomma gödsling (förutom från djur som betar i området), stödutfodring, kalkning, dikning eller insådd av för naturtypen främmande arter.



Länsstyrelsen
Norrbotten